

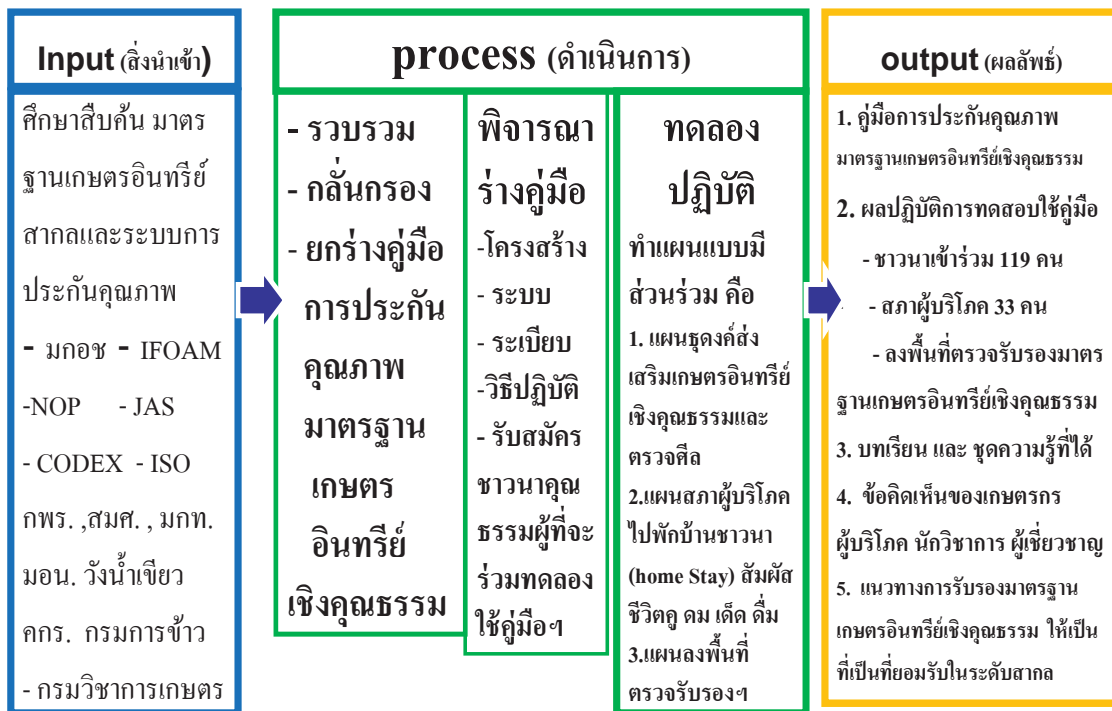
บทสรุปสำหรับผู้บริหาร

โครงการวิจัยแนวทางการพัฒนาไปสู่ระบบการรับรองมาตรฐานเกษตรอินทรีย์เชิงคุณธรรม กรณี กลุ่มชาวนาผู้ปลูกข้าวคุณธรรม ภายใต้เครือข่ายมูลนิธิธรรมะร่วมใจ จังหวัดยโสธร มีวัตถุประสงค์

1. เพื่อสืบค้น ศึกษาและแลกเปลี่ยนเรียนรู้เกี่ยวกับรูปแบบ การรับรองมาตรฐานเกษตรอินทรีย์ / การประกันคุณภาพภายในที่เหมาะสม ต่อการพัฒนาระบบการตรวจรับรองมาตรฐานเกษตรอินทรีย์เชิงคุณธรรม
2. เพื่อสร้างระบบการรับรองมาตรฐาน / การประกันคุณภาพภายในสำหรับ “มาตรฐานเกษตรอินทรีย์เชิงคุณธรรม”
3. เพื่อจัดทำข้อเสนอเชิงนโยบายสำหรับระบบการตรวจรับรองมาตรฐานเกษตรอินทรีย์คุณธรรมที่นำไปสู่ความน่าเชื่อถือในระดับสากล

การตอบใจทย์วิจัยในครั้งนี้ ทีมนักวิจัยได้ทำการศึกษาตามแนวคิดทฤษฎีเชิงระบบ ดังแผนภาพ

กระบวนการดำเนินงานของโครงการวิจัย



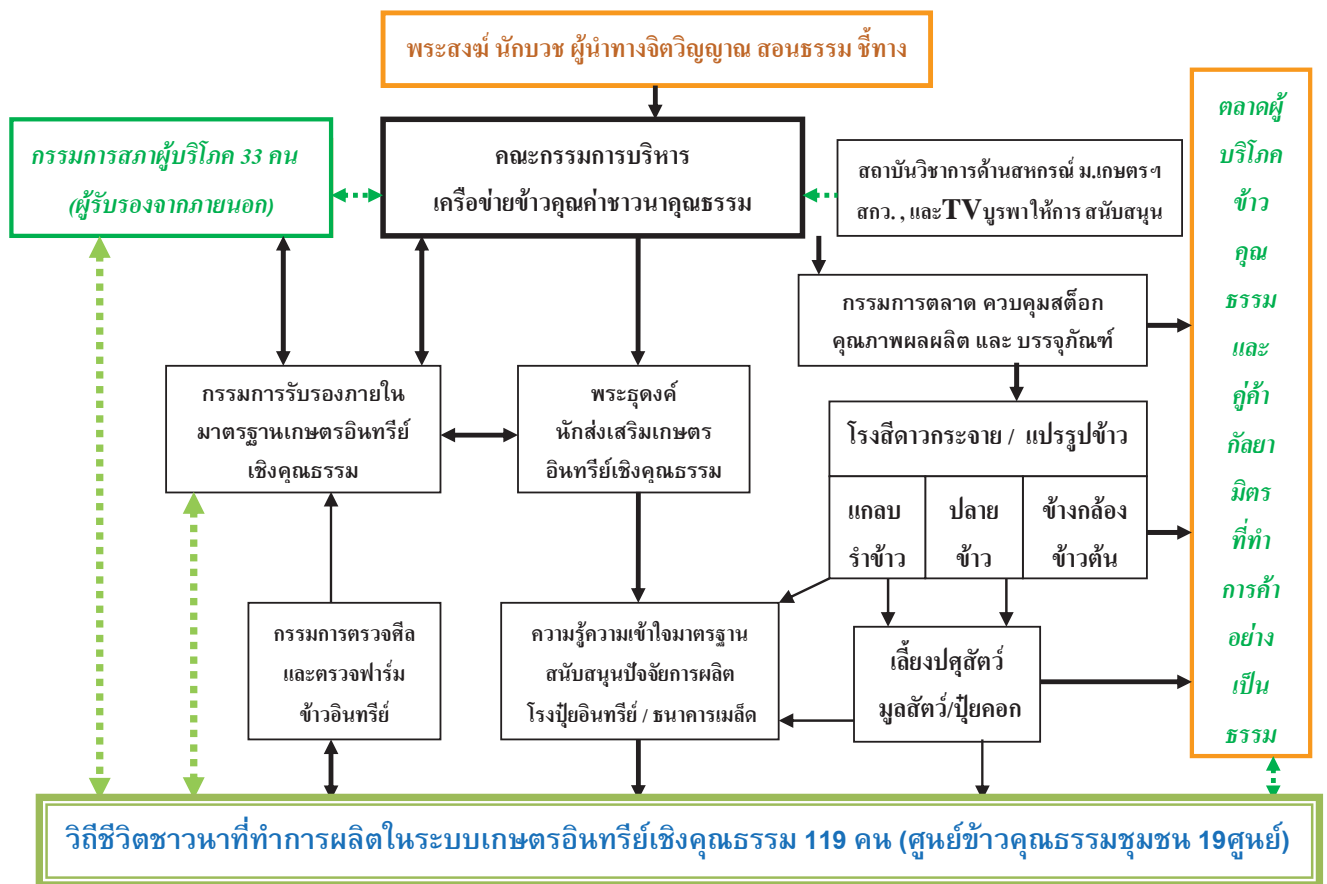
เริ่มจากการสืบค้นข้อมูลจากเอกสารของหน่วยงาน องค์กรต่างๆ ทั้งในและต่างประเทศ โดยทำการวิจัยเชิงปฏิบัติการแบบมีส่วนร่วม มีการจัดเวทีแลกเปลี่ยนเรียนรู้ กับเกษตรกร นักวิชาการ ผู้เชี่ยวชาญ ผู้บริโภคที่เกี่ยวข้อง และทำการเก็บข้อมูล ด้วยการเข้าไปสำรวจ สอบถาม พูดคุยแบบเจาะจง จนสามารถสร้างตัวแบบที่

เรียกว่า **มาตรฐานเกษตรอินทรีย์เชิงคุณธรรม** มีเนื้อหาข้อกำหนดเป็นมาตรฐาน 45 ข้อ และได้ออกแบบ **คู่มือการประกันคุณภาพ** ให้สามารถที่จะนำไปปฏิบัติแล้วบรรลุตามมาตรฐานที่กำหนด

ทีมนักวิจัยได้มีปฏิบัติการลงพื้นที่ โดยเฉพาะช่วงการนำเอามาตรฐานเกษตรอินทรีย์เชิงคุณธรรม และคู่มือการประกันคุณภาพไปทดลองใช้กับชาวนาสมาชิก 119 ราย นั้น มีการลงพื้นที่อย่างเข้มข้น

ผลการวิจัยพบว่า ระบบการรับรองมาตรฐานที่มีการดำเนินงานอยู่อย่างเป็นทางการและเป็นยอมรับกันในวงกว้างทั่วไป ทั้งของประเทศไทยและของต่างประเทศนั้น ล้วนเป็นมาตรฐานที่ทำการตรวจรับรองกระบวนการผลิตเพื่อสร้างความมั่นใจให้แก่ผู้บริโภคว่า ผลผลิตทางการเกษตรที่ได้มานั้นมีความเป็นผลผลิตจากระบบเกษตรอินทรีย์ไร้สารพิษ แต่ตัวคนผู้ผลิต (เกษตรกร ชาวนา) จะมีชีวิตยากลำบาก เจ็บป่วย มีหนี้สิน กินสูบคิมเสฟ (เหล้า เบียร์ บุหรี่ ยาเสพติด เล่นการพนัน มีอบายมุข) ถูกเอารัดเอาเปรียบอย่างไร ไม่มีข้อกำหนดห้ามและบอกแนวทางแก้ไขเอาไว้ในมาตรฐาน

ระบบการตรวจรับรองมาตรฐานเกษตรอินทรีย์เชิงคุณธรรม ที่ทีมนักวิจัยได้พัฒนาขึ้น ดังแผนภาพ



จากแผนภาพระบบการตรวจรับรองจะเห็นว่าการตรวจรับรองใน 2 ระดับ คือ ระบบการตรวจรับรองภายใน (ตัวอักษรตัวตรง) และระบบการตรวจรับรองจากภายนอก (ตัวอักษรตัวเอียง) ที่เรียกว่า **สภาผู้บริโภค หรือเครือข่ายผู้บริโภคหรือเครือข่ายคนกินข้าวเกื้อกูลชาวนา** ซึ่งทำให้ระบบการตรวจรับรองนี้มีคุณค่าและได้รับความน่าเชื่อถือมากยิ่งขึ้น

สำหรับในส่วนของ **มาตรฐานเกษตรอินทรีย์เชิงคุณธรรม** และ **คู่มือการประกันคุณภาพ** ที่ทีมวิจัยได้ออกแบบสร้างขึ้นแล้วนำมาปฏิบัติการทดลองใช้จริงๆกับชาวนาคุณธรรมที่สมัครเข้าร่วม 119 ราย ในระยะเวลา 1 รอบการผลิตนั้น ผลการวิจัยพบว่า ตัวข้อกำหนด **มาตรฐานเกษตรอินทรีย์เชิงคุณธรรม 45 ข้อ** และ **คู่มือการประกันคุณภาพ** นั้นเป็น **นวัตกรรมใหม่** เป็นชุดความรู้เกี่ยวกับ ระบบการตรวจรับรองมาตรฐานเกษตรอินทรีย์เชิงคุณธรรม ที่มีลักษณะเป็นทั้ง กระบวนการ และ **ผลิตภัณฑ์** กลุ่ม / องค์กร ชาวนาสามารถนำเอา ระบบการตรวจรับรองมาตรฐานเกษตรอินทรีย์เชิงคุณธรรม และ **คู่มือการประกันคุณภาพ** ตาม **มาตรฐานเกษตรอินทรีย์เชิงคุณธรรม** ไปใช้เป็นเครื่องมือในการพัฒนามนุษย์ให้ **เป็นคนที่มีคุณค่า** และคนที่ **มีคุณค่า** นี้ก็ได้กลายเป็นต้นธารของสายน้ำแห่งความดี ผลิตข้าว พืช ผัก ผลไม้อินทรีย์ ไร้สารพิษ ออกมาเป็นอาหารที่มีคุณค่าให้แก่มนุษยชาติ ผู้บริโภคทั้งแผ่นดินในระบบการค้าที่เป็นธรรม

และข้อเสนอเชิงนโยบายที่จะทำให้ระบบการตรวจรับรองมาตรฐานเกษตรอินทรีย์คุณธรรม ได้รับความน่าเชื่อถือในระดับสากล นั้นประกอบด้วย

1. นโยบายสร้างจิตสำนึกการพึ่งตนเอง สร้างคุณค่าให้ชีวิตตามวิถีเศรษฐกิจพอเพียง
2. นโยบายส่งเสริมสนับสนุนให้เกษตรกร ชาวนา และผู้บริโภค ได้ทำการค้าที่เกื้อกูลเป็นธรรม (CSA)
3. นโยบายสนับสนุนให้เครือข่ายผู้บริโภคและผู้มีส่วนได้เสียเข้ามามีส่วนร่วมในการตรวจรับรองมาตรฐาน ซึ่งเป็นการเพิ่มคุณค่าของงานระบบการรับรองมาตรฐานเกษตรอินทรีย์เชิงคุณธรรมได้รับความน่าเชื่อถือมากขึ้น
4. นโยบายสนับสนุน ส่งเสริม พัฒนาให้มีการผลิตในระบบเกษตรอินทรีย์ไร้สารพิษที่มีการรับรองมาตรฐานในระดับสากลให้เพิ่มมากขึ้น โดย
 - 4.1 การสร้างเครือข่ายและการขยายพื้นที่การผลิตข้าวอินทรีย์
 - 4.2 จัดหาปัจจัยการผลิตให้เพียงพอต่อการผลิตพืชอินทรีย์
 - 4.3 การสร้างองค์ความรู้ในการพัฒนาผลผลิตข้าวอินทรีย์โดยการใช้งานวิจัยแบบมีส่วนร่วม
 - 4.4 การพัฒนาเทคโนโลยีการแปรรูป และนวัตกรรมผลิตภัณฑ์จากข้าวอินทรีย์

ข้อเสนอแนะ

เนื่องจาก โครงการวิจัยนี้ มีกิจกรรมที่จะต้องปฏิบัติการทดลองใช้คู่มือการประกันคุณภาพ ตามมาตรฐานเกษตรอินทรีย์เชิงคุณธรรมด้วย ผู้ทำวิจัยมีความเห็นว่า กิจกรรมการทดลองใช้คู่มือฯ นั้นควรจะต้องนำมาทดลองใช้ ในสภาพที่สอดคล้องกับฤดูกาลที่มีการผลิตจริงของพืชแต่ละชนิด แต่ละพื้นที่ (ภูมิภาค) และควรที่จะต้องมีการปฏิบัติการทดลองใช้คู่มืออย่างน้อย 3 รอบการผลิต เช่น กรณีการผลิตข้าวนาปีของชาวนาในภาคตะวันออกเฉียงเหนือ ปฏิบัติการทดลองใช้คู่มือการประกันคุณภาพ นี้ ควรอยู่ในช่วง เดือน มกราคม ถึงเดือนมีนาคมของปีถัดไป เป็นต้น