

ได้ 8 คะแนน อันดับ 4 ได้ 7 คะแนน อันดับ 5 ได้ 6 คะแนน อันดับ 6 ได้ 5 คะแนน อันดับ 7 ได้ 4 คะแนน อันดับ 8 ได้ 3 คะแนน อันดับ 9 ได้ 2 คะแนน และอันดับ 10 ได้ 1 คะแนน ตามลำดับ จากการประมวลผล พบว่าสถานที่ท่องเที่ยวทางวัฒนธรรม ที่ชาวน่านเห็นว่านักท่องเที่ยวควรไปเยือน 10 อันดับ ได้แก่

1.วัดภูมินทร์	ได้ 397 คะแนน
2.วัดพระธาตุแช่แห้ง	ได้ 308 คะแนน
3.พิพิธภัณฑสถานแห่งชาติ น่าน	ได้ 300 คะแนน
4.วัดหนองบัว	ได้ 280 คะแนน
5.วัดช้างค้ำ	ได้ 220 คะแนน
6.วัดหนองแดง	ได้ 182 คะแนน
7.วัดเบ็งสกด	ได้ 117 คะแนน
8.วัดดอนมูล	ได้ 94 คะแนน
9.วัดร่องแง	ได้ 92 คะแนน
10. วัดพระธาตุเขาน้อย	ได้ 77 คะแนน

ดูตำแหน่งที่ตั้งของสถานที่ท่องเที่ยวทางวัฒนธรรม ทั้ง 10 อันดับ ในภาพที่ 4.3

จากแผนที่ (ภาพที่ 4.3) พบว่า สถานที่ท่องเที่ยวทางวัฒนธรรมส่วนใหญ่อยู่ตอนกลาง และทางเหนือตอนล่างของจังหวัด คือ ที่อำเภอเมืองน่าน กิ่งอำเภอภูเพียง อำเภอท่าวังผา อำเภอปัว และอำเภอเชียงกลาง ส่วนตำแหน่งที่ตั้งของสถานที่ท่องเที่ยวทางวัฒนธรรม อันดับที่ 1 ถึงอันดับที่ 10 พร้อมข้อมูลที่น่าสนใจเกี่ยวกับสถานที่ท่องเที่ยวแต่ละแห่งโดยสังเขป มีดังนี้

วัดภูมินทร์

วัดภูมินทร์ตั้งอยู่บนถนนผากอง อ.เมืองน่าน อยู่ใกล้กับวัดพระธาตุช้างค้ำ สร้างขึ้นเมื่อปี พ.ศ. 2139 มีอายุกว่า 412 ปี อาจกล่าวได้ว่าวัดภูมินทร์เป็นวัดใหญ่ใจกลางเมืองที่เป็นมรดกทางภูมิปัญญาชิ้นเอกที่บรรพชนชาวน่านได้บรรจงรังสรรค์ไว้เพื่อให้อนุชนรุ่นหลังได้ศึกษาและภูมิใจ

จากพงศาวดารเมืองน่าน ได้เล่าไว้ว่า วัดภูมินทร์สร้างขึ้นเมื่อปี พ.ศ. 2139 โดยพระเจ้าบุตรพรมมินทร์ หลังจากครองนครน่านได้ 6 ปี มีปรากฏในคัมภีร์เมืองเหนือว่า เดิมชื่อ “วัดพรมมินทร์” แต่ตอนหลังชื่อวัดเพี้ยนไปจากเดิมเป็นวัดภูมินทร์ (อนุรัตน์ และ ศิริศักดิ์, 2544: 42) ส่วนเหตุผลที่ผู้ตอบแบบสอบถามเห็นว่าวัดภูมินทร์คือสถานที่ท่องเที่ยวที่นักท่องเที่ยวไม่ควรพลาดที่จะไปเยือน คือ เห็นว่าวัดภูมินทร์นั้นเป็นแหล่งศิลปกรรมชั้นเยี่ยมของจังหวัดน่านโดดเด่นทั้งด้านสถาปัตยกรรม และจิตรกรรมอันสวยงามและทรงคุณค่ายิ่ง กล่าวคือ มีพระอุโบสถอันวิจิตรงดงาม

โดดเด่นเป็นเอกลักษณ์ด้วยทรงจตุรมุขซึ่งงดงามแปลกตาไม่เหมือนที่ใด ภายในประดิษฐานพระพุทธรูปปางมารวิชัย 4 องค์ หันหน้าออกสู่ประตูทั้งสี่ นอกจากนี้การที่รัฐบาลไทยสมัยพระบาทสมเด็จพระเจ้าอยู่หัว อานันทมหิดล รัชกาลที่ 8 ได้พิมพ์รูปวิหารวัดภูมินทร์ลงในธนบัตรใบละ 1 บาท สร้างความภูมิใจให้แก่ชาวน่านเป็นอย่างยิ่งและทำให้วัดดังกล่าวเป็นที่รู้จักแพร่หลายเพิ่มขึ้น ปัจจุบันมีนักท่องเที่ยวให้ความสนใจไปเยือนจำนวนมากทั้งชาวไทยและชาวต่างชาติ

ภายในวัดภูมินทร์มีจิตรกรรมฝาผนังอันงดงามและทรงคุณค่าที่มีอายุมากกว่า 200 ปี ซึ่งแสดงถึงวิถีชีวิต วัฒนธรรมของชาวน่านในอดีตไว้อย่างแจ่มชัด ภาพจิตรกรรมที่โดดเด่นเป็นพิเศษคือ ภาพเหมือนบุคคลซึ่งสันนิษฐานว่าเป็นภาพเหมือนของเจ้าอนันตวรฤทธิเดชผู้ปฏิสังขรณ์วัดครั้งใหญ่เมื่อปี พ.ศ. 2418 และภาพวิถีชีวิตของชาวน่านในอดีต เช่น ภาพชายหนุ่มหญิงสาวกำลังเกี่ยวพาราสักกัน ชายหนุ่มเปลือยอกทำให้เห็นรอยสักทั้งที่แขน ไหล่ หน้าอก ท้อง และหน้าขา เป็นการสักตามนิยามอันเป็นที่มาของการเรียกคนกลุ่มนี้ว่า “ลาวพุงดำ” เป็นที่สังเกตว่าช่างผู้วาดได้ใส่อารมณ์ความรู้สึกลงใบหน้าผู้คนอย่างเต็มที่ซึ่งถือเป็นเอกลักษณ์และแตกต่างจากงานจิตรกรรมของทางภาคกลาง ภายในพระวิหารยังมีภาพเขียนเรื่องคันธกุมารชาดกและพุทธประวัติตามพงศาวดารเมืองน่าน นอกจากนี้บริเวณหน้าวัดเป็นลานกว้างที่เรียกว่า “ช่วงเมือง” มีความสำคัญมาตั้งแต่โบราณ ปัจจุบันใช้เป็นลานจัดพิธีสำคัญต่าง ๆ

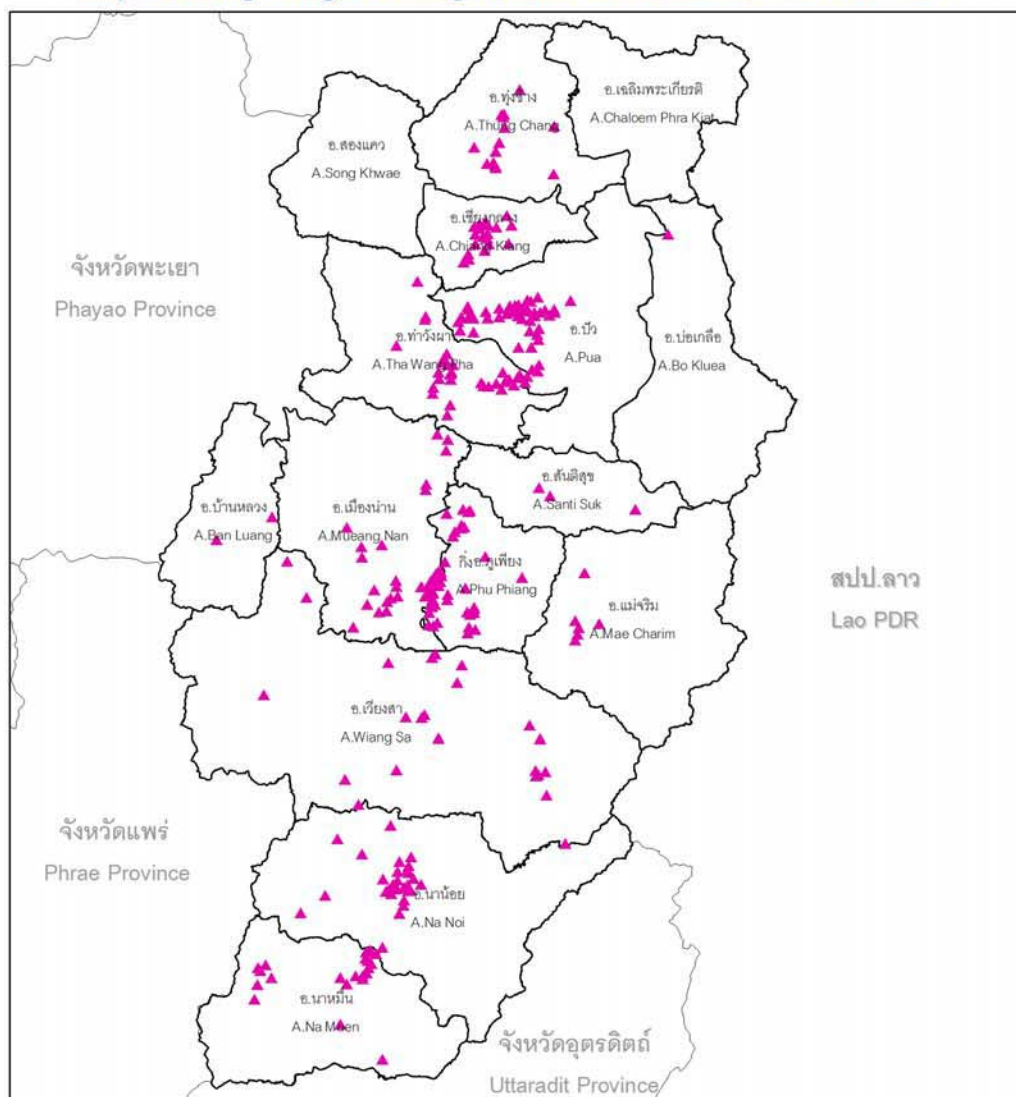
วัดพระธาตุแช่แห้ง

วัดพระธาตุแช่แห้ง ตั้งอยู่ห่างจากตัวเมืองน่านไปทางกิ่งอำเภอภูเพียง ประมาณ 2 กิโลเมตร เป็นปูชนียสถานอันศักดิ์สิทธิ์คู่บ้านคู่เมืองน่านมาช้านาน เดิมเป็นศูนย์กลางเมืองน่านเก่าสมัยพญาการเมือง เจ้าเมืองน่าน รว 600 ปีมาแล้ว แม้ตัวเมืองน่านจะย้ายมาตั้งอยู่ที่บริเวณปัจจุบันแต่พระธาตุแช่แห้งยังคงเป็นศูนย์รวมจิตใจของชาวน่านมิเสื่อมคลาย ซึ่งสอดคล้องกับเหตุผลที่ผู้ตอบแบบสอบถามเห็นว่าวัดพระธาตุแช่แห้งเป็นสถานที่ท่องเที่ยวที่นักท่องเที่ยวไม่ควรพลาดที่จะไปเยือน ด้วยวัดแห่งนี้เป็นวัดที่มีความสำคัญทางประวัติศาสตร์เกี่ยวข้องกับการสร้างเมืองน่าน มีพระธาตุเก่าแก่ที่ประดิษฐานพระบรมสารีริกธาตุอันศักดิ์สิทธิ์ที่ได้อัญเชิญมาจากอาณาจักรสุโขทัย และพระธาตุดังกล่าวได้อยู่คู่บ้านคู่เมืองน่านมาช้านาน

ตามตำนานเดิมและพงศาวดารเมืองน่านเล่าว่า พระธาตุองค์นี้สร้างขึ้นราวพุทธศตวรรษที่ 19 คือ ระหว่าง พ.ศ. 1896-1902 เจ้าพระยาการเมือง เจ้าผู้ครองนครบัวได้เดินทางไปยังกรุงสุโขทัย เพื่อช่วยพระยาไสปัตตกันทิ เจ้าผู้ครองเมืองสุโขทัยสร้างวัดอภัยหลวง และได้รับพระธาตุพระพิมพ์ และเงินจากสุโขทัยเพื่อตอบแทนน้ำใจและเชื่อมสัมพันธไมตรี เจ้าพระยาการเมืองจึงอัญเชิญ



แผนที่แสดงหมู่บ้านที่มีแหล่งท่องเที่ยวทางวัฒนธรรมในจังหวัดน่าน
Map showing villages having cultural attractions in Nan Province



สัญลักษณ์แผนที่ Legend

- ▲ ตำแหน่งหมู่บ้านที่มีแหล่งท่องเที่ยวทางวัฒนธรรม
Village location with cultural attraction

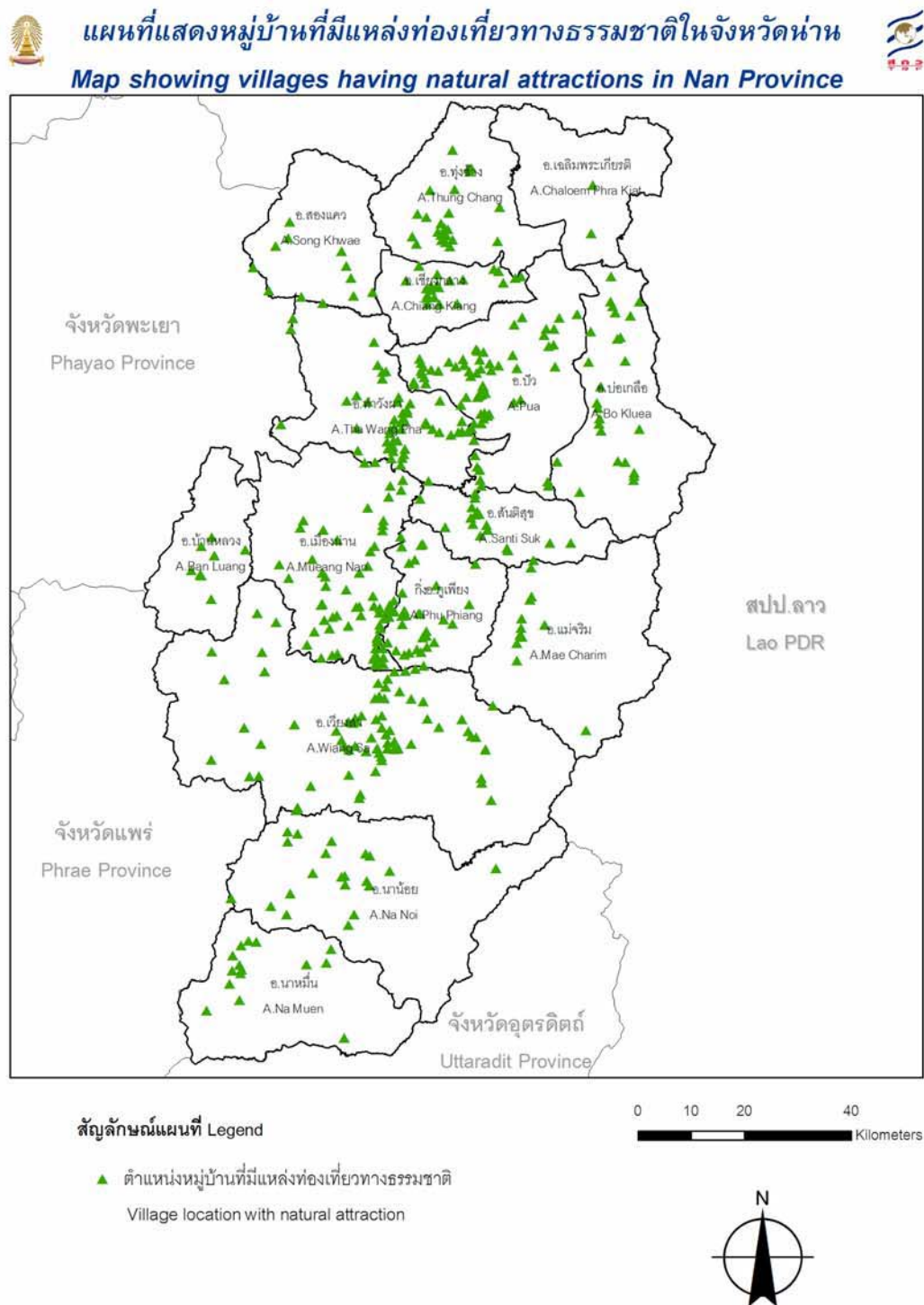
0 10 20 40
Kilometers



คณะอักษรศาสตร์ จุฬาลงกรณ์มหาวิทยาลัย และประชาคมน่าน
Faculty of Arts, Chulalongkorn University and the Nan Community

ได้รับทุนสนับสนุนจากสำนักงานกองทุนสนับสนุนการวิจัย (สกว.)
Funded by the Thailand Research Fund (TRF)

ภาพที่ 4.1 แผนที่แสดงหมู่บ้านที่มีแหล่งท่องเที่ยวทางวัฒนธรรมในจังหวัดน่าน

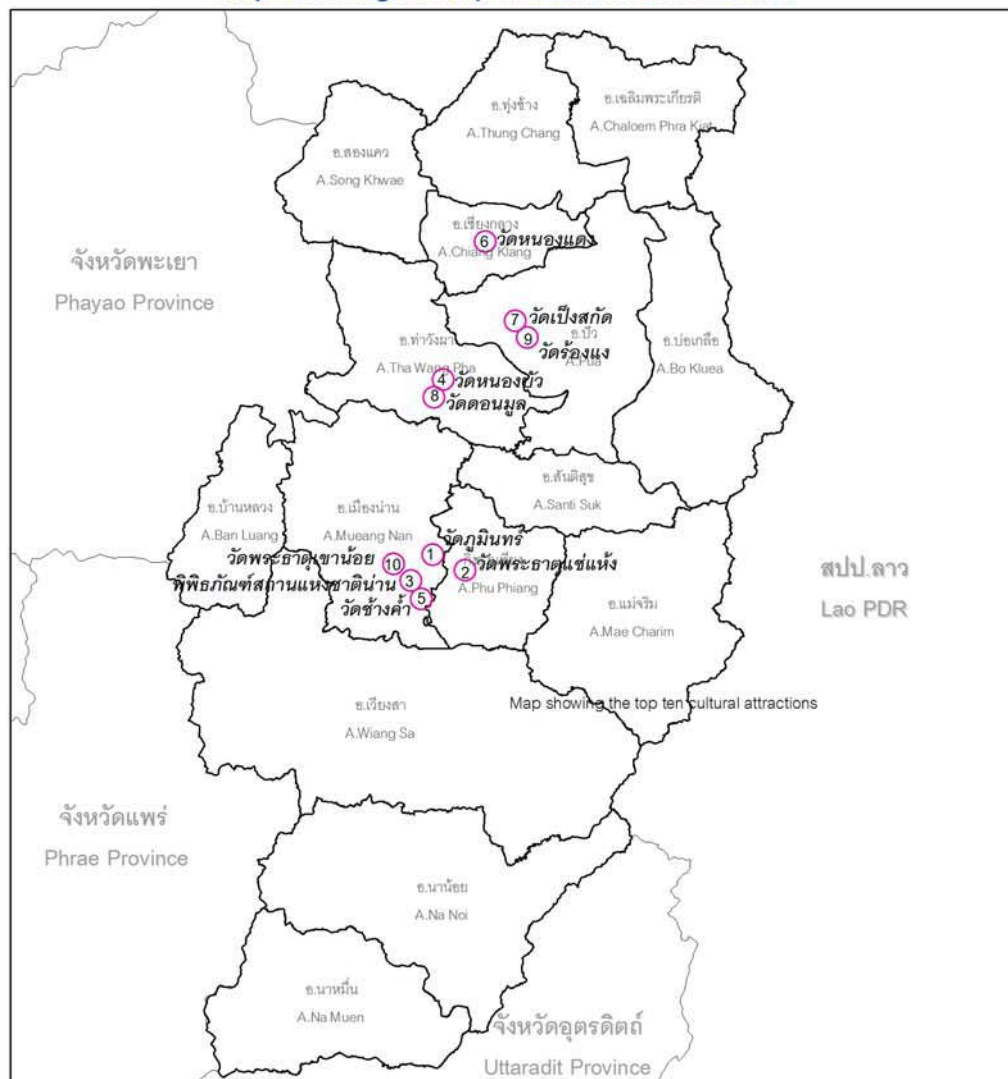


คณะอักษรศาสตร์ จุฬาลงกรณ์มหาวิทยาลัย และประชาคมнан
Faculty of Arts, Chulalongkorn University and the Nan Community

ได้รับทุนสนับสนุนจากสำนักงานกองทุนสนับสนุนการวิจัย (สกว.)
Funded by the Thailand Research Fund (TRF)

ภาพที่ 4.2 แผนที่แสดงหมู่บ้านที่มีแหล่งท่องเที่ยวทางธรรมชาติในจังหวัดน่าน

แผนที่แสดงตำแหน่งแหล่งท่องเที่ยวทางวัฒนธรรมที่ควรไปเยือน 10 อันดับแรก
 Map showing the top ten cultural attractions



สัญลักษณ์แผนที่ Legend

○ แหล่งท่องเที่ยวทางวัฒนธรรม Cultural attraction

0 12.5 25 50
 Kilometers



คณะอักษรศาสตร์ จุฬาลงกรณ์มหาวิทยาลัย และประชาคมน่าน
 Faculty of Arts, Chulalongkorn University and the Nan Community

ได้รับทุนสนับสนุนจากสำนักงานกองทุนสนับสนุนการวิจัย (สกว.)
 Funded by the Thailand Research Fund (TRF)

ภาพที่ 4.3 แผนที่แสดงตำแหน่งแหล่งท่องเที่ยวทางวัฒนธรรมที่ควรไปเยือน 10 อันดับแรก

พระธาตุและพระพิมพ์กลับมายังเมืองปัวแล้วสร้างเจดีย์พระธาตุแช่แห้งขึ้น ตามคำแนะนำของมหาเถรธัมมบาลีซึ่งร่วมเดินทางมาจากสุโขทัย อาจกล่าวได้ว่าพุทธศาสนาลัทธิลังกาวงศ์รวมทั้งรูปแบบศิลปกรรมแบบสุโขทัยได้เผยแพร่สู่ดินแดนล้านนาตั้งแต่นั้นมา (อนุรัตน์ และ ศิริศักดิ์, 2544: 41)

องค์พระธาตุแช่แห้งเป็นทรงระฆัง หุ้มด้วยทองจังโก ปิดทองคำเปลวสีเหลืองอร่ามตลอดทั้งองค์ มีความสูงใหญ่ รูปแบบของพระธาตุแช่แห้งนั้น สันนิษฐานว่าได้รับอิทธิพลจากเจดีย์พระธาตุหริภุญไชย นอกจากนี้พระธาตุแช่แห้งยังเป็นพระธาตุประจำวันเกิดของคนปีเถาะ ตามคติความเชื่อทางนักษัตร และในทุกปี ในเดือนหกเหนือ หรือราวเดือนมีนาคมจะมีการจัดงานนมัสการและปิดทองประจำปี โดยจะมีการจัดมหรสพสมโภชและมีการจุดบอไฟเพื่อเป็นพุทธบูชา

ภายในวัดพระธาตุแช่แห้งยังมีสิ่งปลูกสร้างที่สำคัญ คือ วิหารประดิษฐาน “พระพุทธรูปทันใจ” ที่ชาวน่านศรัทธาและให้ความเคารพเป็นอย่างยิ่ง ด้วยเหตุที่ว่าพระพุทธรูปดังกล่าวเป็นที่เลื่องลือในเรื่องความศักดิ์สิทธิ์มาช้านาน และมีวิหารพระนอน บันไดพญานาคอันงดงาม ซึ่งเป็นงานต้นแบบด้านศิลปกรรมอันทรงคุณค่าที่ผสมผสานพุทธปรัชญาไว้ในงานสถาปัตยกรรมได้อย่างกลมกลืน

พิพิธภัณฑ์สถานแห่งชาติ น่าน

พิพิธภัณฑ์สถานแห่งชาติ น่าน เป็นพิพิธภัณฑ์สถานแห่งชาติส่วนภูมิภาคที่สำคัญแห่งหนึ่งของทางภาคเหนือ มีการจัดแสดงที่น่าสนใจและแตกต่างจากพิพิธภัณฑ์ทั่วไป คือ จัดแสดงในส่วนที่เป็นประวัติ โบราณคดี และส่วนชาติพันธุ์วิทยาอย่างเป็นระบบระเบียบ ไม่ซับซ้อน และมีการแบ่งเป็นห้องต่าง ๆ ง่ายต่อการศึกษาและทำความเข้าใจ นอกจากนี้อาคารพิพิธภัณฑ์ยังเคยเป็นคุ้มเจ้าเมืองน่านช่วยสร้างบรรยากาศในการเข้าชมเรื่องราวในอดีตเกี่ยวกับเมืองน่านได้เป็นอย่างดี

ส่วนเหตุผลที่ผู้ตอบแบบสอบถามเห็นว่าพิพิธภัณฑ์สถานแห่งชาติ น่าน คือสถานที่ท่องเที่ยวที่นักท่องเที่ยวไม่ควรพลาดที่จะไปเยือน คือ การเป็นแหล่งรวบรวมองค์ความรู้หลากหลายสาขาอันสะท้อนให้เห็นถึงความเป็นมาและมรดกทางภูมิปัญญาของบรรพชนน่าน ทั้งในด้านประวัติศาสตร์ โบราณคดี ศิลปะ ชาติพันธุ์วิทยาในแต่ละท้องถิ่น กล่าวได้ว่าพิพิธภัณฑ์สถานแห่งชาติ น่าน เป็นสถานที่ที่สามารถเล่าเรื่องราว ความเป็นมาเกี่ยวกับจังหวัดน่านให้แก่ผู้มาเยือนได้ค่อนข้างครอบคลุมและดีที่สุดแห่งหนึ่ง อาคารพิพิธภัณฑ์เดิมเป็น “หอคำ” ที่พระเจ้าสุริยพงษ์ผริตเดชฯ พระเจ้าน่านทรงสร้างขึ้นเป็นที่ประทับเมื่อปี พ.ศ. 2446 การจัดแสดงแบ่งออกเป็นสองส่วน

ชั้นบนของตัวอาคารเป็นเรื่องราวเกี่ยวกับประวัติศาสตร์ ศิลปะ และโบราณคดี จัดแสดงเรื่องราวเกี่ยวกับประวัติศาสตร์เมืองน่าน การสร้างเมืองและโบราณสถานที่สำคัญ เชื้อสายราชวงศ์

ผู้ครองนคร รูปถ่ายโบราณ งานประณีตศิลป์ เครื่องใช้ เงินตรา อาวุธ ศิลาจารึก รวมถึงเรื่องราวทางศิลปะและโบราณคดี เริ่มตั้งแต่สมัยก่อนประวัติศาสตร์ที่เริ่มปรากฏหลักฐานด้านการอยู่อาศัยของมนุษย์ในพื้นที่แถบจังหวัดน่าน สมัยประวัติศาสตร์ อิทธิพลของศิลปะล้านนาและสุโขทัย ที่ก่อให้เกิดวิวัฒนาการทางรูปแบบศิลปะช่างสกุลเมืองน่าน โบราณวัตถุต่าง ๆ รวมถึง งานช่างดำ ซึ่งเป็นของสำคัญคู่บ้านคู่เมืองน่านมาแต่โบราณ

ส่วนชั้นล่างจัดแสดงเรื่องราวทางด้านชาติพันธุ์วิทยาเกี่ยวกับคนเมือง และชนกลุ่มน้อยเผ่าต่าง ๆ ที่อาศัยอยู่ในเขตจังหวัดน่าน ได้แก่ ลื้อ ม้ง เมี่ยน และตองเหลือง

วัดหนองบัว

วัดหนองบัว เป็นอีกหนึ่งผลงานทางสถาปัตยกรรมและจิตรกรรมชิ้นเอกของเมืองน่าน ตั้งอยู่ในหมู่บ้านไทลื้อที่อยู่ร่วมกันอย่างสงบร่มเย็น คือ หมู่บ้านหนองบัว ตำบลป่าคา อำเภอท่าวังผา สร้างขึ้นก่อนปี พ.ศ. 2300 มีอายุมากกว่า 200 ปี เหตุผลที่ผู้ตอบแบบสอบถามเสนอให้วัดหนองบัวเป็นสถานที่ท่องเที่ยวที่นักท่องเที่ยวไม่ควรพลาดที่จะไปเยือน คือ การที่วัดหนองบัวเป็นวัดของชาวไทลื้อซึ่งอพยพมาจากแคว้นสิบสองปันนา ที่ยังคงดำรงเอกลักษณ์ของสถาปัตยกรรมแบบไทลื้อได้เป็นอย่างดี มีพระวิหารซึ่งยังคงรักษาสถาปัตยกรรมแบบไทลื้อ ภายในพระวิหารมีภาพจิตรกรรมฝาผนังเขียนเรื่องราวเกี่ยวกับจันคายาชาดก ซึ่งเป็นหนึ่งในปัญญาสชาดก ภาพจิตรกรรมหลายภาพเขียนเกี่ยวกับการผจญภัย การประสบปัญหามากมายแต่สามารถผ่านพ้นไปได้ด้วยการทำความดี นอกจากนี้ภาพจิตรกรรมยังแสดงวิถีการดำเนินชีวิต สภาพสังคม พิธีกรรมทางศาสนา การแต่งกาย ของชาวไทลื้อในสมัยก่อน แม้วัดหนองบัวจะมีจุดเด่นที่วิหารและภาพเขียนจิตรกรรมฝาผนังเหมือนวัดภูมินทร์ แต่ความงามของวัดแห่งนี้แตกต่างไปจากวัดภูมินทร์ซึ่งเป็นวัดหลวง ด้วยวัดหนองบัวเป็นวัดของชาวบ้าน ลักษณะการตกแต่งภายในตัววิหารจึงเรียบง่ายกว่า อย่างไรก็ตามวัดหนองบัวเป็นวัดที่แสดงให้เห็นถึงมรดกทางภูมิปัญญาชาวบ้าน เป็นแหล่งศึกษาวิถีชีวิตและวัฒนธรรมของชาวไทลื้อในสมัยก่อน และเป็นวัดที่ทรงคุณค่าในด้านสถาปัตยกรรมพื้นบ้านที่หาชมได้ยากแห่งหนึ่ง

นอกจากเที่ยวชมวัดแล้ว บริเวณโดยรอบวัดรายล้อมด้วยบ้านใหญ่และเก่าแก่ของชาวไทลื้อ ซึ่งชาวไทลื้อที่หมู่บ้านดังกล่าวได้เล่าว่าบรรพบุรุษของพวกเขาย้ายมาจากเมืองลำ เขตสิบสองปันนาเป็นเวลากว่าร้อยปีแล้ว มีเจ้าหลวงเมืองลำเป็นผู้นำ เมื่อเดินเที่ยวชมบ้านไทลื้อ เราจะสัมผัสได้ถึงความรัก ความปรารถนาอยู่อย่างเรียบง่ายและการดำรงชีวิตที่เป็นหนึ่งเดียวกับธรรมชาติ อันงดงาม อาทิ ภาพหญิงไทลื้อเก็บฝ้าย หรือนั่งทอผ้าอยู่ใต้ถุนบ้าน ด้วยเหตุผลดังที่กล่าว วัดหนองบัวจึงเป็นแหล่งท่องเที่ยวทางวัฒนธรรมอันสำคัญแห่งหนึ่ง

วัดพระธาตุช้างค้ำ

วัดพระธาตุช้างค้ำวรวิหาร ตั้งอยู่บนถนนสุริยพงษ์ ใกล้กับวัดภูมินทร์ พญาภูเข่งเป็นผู้สร้างขึ้นเมื่อปี พ.ศ.1949 มีอายุราว 600 ปี วัดช้างค้ำมีเอกลักษณ์ คือ เจดีย์ช้างค้ำรูปช้างปูนปั้นเพียงครึ่งตัวแบกองค์พระเจดีย์เป็นศิลปะสมัยสุโขทัย เจดีย์นี้แม้จะได้รับการซ่อมแซมหลายครั้งแต่ก็ยังคงรูปแบบเดิมที่ได้รับอิทธิพลจากเจดีย์ช้างล้อมศิลปะสุโขทัย ซึ่งนับว่าเป็นหลักฐานทางสถาปัตยกรรมแห่งเดียวที่แสดงให้เห็นถึงความสัมพันธ์อย่างใกล้ชิดระหว่างน่านกับสุโขทัยในช่วงกลางพุทธศตวรรษที่ 19-20 ทั้งความสัมพันธ์ในฐานะเมืองประเทศราชและความสัมพันธ์ทางเครือญาติระหว่างผู้ครองราชวงศ์ภูคากับกษัตริย์ในราชวงศ์พระร่วงแห่งสุโขทัย รวมถึงความสัมพันธ์ทางด้านศาสนา

ส่วนเหตุผลที่ผู้ตอบแบบสอบถามเห็นว่าวัดช้างค้ำ คือสถานที่ท่องเที่ยวที่นักท่องเที่ยวไม่ควรพลาดที่จะไปเยือน คือ การที่วัดดังกล่าวเป็นวัดศักดิ์สิทธิ์เป็นที่ประดิษฐานพระบรมสารีริกธาตุเป็นวัดที่เจ้าผู้ครองนครน่านให้ความเคารพนับถือ และทำนุบำรุงสืบต่อกันมา นอกจากนี้วัดดังกล่าวยังเป็นที่ที่เคยประกอบพิธีสำคัญ คือ พิธีถือน้ำพิพัฒน์สัตยา และเป็นที่ประดิษฐานพระพุทธรูปคู่บ้านคู่เมืองน่าน คือ พระพุทธรูปนันทบุรีศรีศากยมุนี เป็น พระพุทธรูปทองคำปางลีลา มีพุทธลักษณะที่สวยงามมาก สร้างขึ้นเมื่อปี พ.ศ.1969 โดยเจ้าแก้วฟ้าธาสุม เจ้าผู้ครองนครน่านองค์ที่ 14 แห่งราชวงศ์ภูคา เดิมหุ้มรักหุ้มปูนลงไว้เพื่งจะค้นพบว่าภายในเป็นทองคำเมื่อวันที่ 9 พฤศจิกายน พ.ศ. 2498 โดยนักโบราณคดีชื่อนายอเล็กซานเดอร์ กริสโวลด์ และนายไกรศรี นิมนานเหมินท์

สิ่งปลูกสร้างอันสำคัญของวัดช้างค้ำ ยังได้แก่ หอพระไตรปิฎกที่ใหญ่ที่สุดแห่งหนึ่งในประเทศไทย ซึ่งเป็นที่เก็บรวบรวมใบลานจารึกและอักษรธรรมจำนวนมาก

วัดหนองแดง

วัดหนองแดง เป็นวัดของชาวไทลื้อ ตั้งอยู่ที่ตำบลเปือ อำเภอยางตลาด สร้างขึ้นเมื่อปี พ.ศ. 2330 โดยความศรัทธาร่วมกันของชาวบ้านไทลื้อและไทพวน เหตุผลที่ผู้ตอบแบบสอบถามเห็นว่า วัดหนองแดงเป็นวัดที่ควรค่าแก่การเยี่ยมชม คือ การเป็นวัดที่ตั้งงามด้วยสถาปัตยกรรมไทลื้อ โดยเฉพาะพระวิหารเป็นอาคารก่ออิฐถือปูน หลังคาเป็นแป้นเกล็ด ซ่อฟ้าสลักเป็นรูปนกหัสติลิงค์(นกที่มีศีรษะเป็นช้างตัวเป็นหงส์ซึ่งชาวไทลื้อเชื่อว่าเป็นสัตว์ชั้นสูงจากสรวงสวรรค์) ภายในวิหารมีศิลปวัตถุที่มีคุณค่าจำนวนมาก เช่น พระประธานลักษณะพื้นเมืองล้านนาปางมารวิชัยมีพญานาคพันรอบ ธรรมาสันทรวงบุษบกฐานก่อปูนติดกับพื้นวิหาร สัตตภัณฑ์(เชิงเทียน) เครื่องสูงจำลอง(เครื่องราชกกุธภัณฑ์) เป็นต้น นอกจากนี้ภาพจิตรกรรมหลังพระประธานยังแสดง

ถึงวิถีชีวิตของชาวไทลื้อในอดีตได้อย่างน่าสนใจอีกด้วย กรมศิลปากรได้สำรวจและขึ้นทะเบียนโบราณสถานวัดหนองแดงเมื่อปี พ.ศ.2524

วัดพระธาตุเบ็งสกัด

วัดพระธาตุเบ็งสกัด ตั้งอยู่ที่ตำบลบัว อำเภอบัว จังหวัดน่าน ตั้งอยู่บนเนินเขาเตี้ย ๆ ภายในเมืองมีคันดินโบราณล้อมรอบ ผู้ตอบแบบสอบถามเห็นว่าคุณค่าของวัดพระธาตุเบ็งสกัด น่าจะอยู่ที่การที่วัดดังกล่าวเป็นวัดสำคัญของเมืองบัวซึ่งเป็นเมืองเก่าแก่ เป็นเมืองที่สร้างขึ้นอย่างน้อยคือในสมัยพ่อขุนรามคำแหง เนื่องจากได้มีการบันทึกชื่อเมืองบัวไว้ในศิลาจารึกหลักที่ 1

กรมศิลปากรได้ขึ้นทะเบียนพระธาตุเบ็งสกัดในราชกิจจานุเบกษา เมื่อวันที่ 12 สิงหาคม พ.ศ.2523

วัดดอนมูล

วัดดอนมูล ตั้งอยู่ที่ตำบลศรีภูมิ อำเภอกำแพงแสน กรุงเทพมหานคร ได้มีการกวาดต้อนและอพยพชาวไทลื้อมาจากเมืองลำปางมาอยู่ในพื้นที่อำเภอบัวและอำเภอกำแพงแสน เหตุผลที่ผู้ตอบแบบสอบถามเห็นว่าวัดดอนมูลควรค่าแก่การเยี่ยมชม คือ การที่พระวิหารวัดดอนมูลแสดงให้เห็นถึงความรุ่งเรืองทางศิลปกรรมของชาวไทลื้อ พระวิหารวัดดอนมูลเป็นอาคารก่ออิฐถือปูน หลังคามุงด้วยแป้นเกล็ด ภายในพระวิหารมีองค์พระประธานที่เป็นฝีมือช่างพื้นถิ่น มีเครื่องสูงสำหรับบูชาสัตว์ศักดิ์สิทธิ์และมีธรรมาสันที่งดงาม นอกจากนี้ตั้งที่อยู่ภายในพระวิหารได้บอกถึงเรื่องราว และวัฒนธรรมของคนในชุมชนในสมัยก่อนได้เป็นอย่างดี

กรมศิลปากรได้ประกาศขึ้นทะเบียนพระวิหารวัดดอนมูลในราชกิจจานุเบกษา เมื่อวันที่ 6 ตุลาคม พ.ศ.2543

วัดร้องแง

วัดร้องแง ตั้งอยู่ที่บ้านร้องแง ตำบลวรรณคร อำเภอบัว ผู้ตอบแบบสอบถามเห็นว่าวัดร้องแงเป็นโบราณสถานที่เก่าแก่ และมีคุณค่าในด้านการแสดงให้เห็นถึงเอกลักษณ์ทางด้านศิลปวัฒนธรรมอันงดงามของชาวไทลื้อ

วัดพระธาตุเขาน้อย

วัดพระธาตุเขาน้อย เป็นปูชนียสถานที่เก่าแก่และสำคัญยิ่งแห่งหนึ่งของจังหวัดน่าน ตั้งอยู่บนดอยเขาน้อยที่บ้านเขาน้อย ตำบลดู่ใต้ อำเภอน่าน ซึ่งอยู่ทางทิศตะวันตกของเมือง

น่าน หน้าวัดมีทางขึ้นเป็นบันไดนาคกว่า 300 ขั้น เหตุผลที่ผู้ตอบแบบสอบถามเห็นว่า วัดพระธาตุเขาน้อย คือสถานที่ท่องเที่ยวที่นักท่องเที่ยวไม่ควรพลาดที่จะไปเยือน คือ การที่วัดดังกล่าวมีพระธาตุเก่าแก่ซึ่งเชื่อว่าเป็นที่บรรจุพุทธเกศาและพระบรมสารีริกธาตุ นอกจากนี้วัดดังกล่าวยังเป็นจุดเดียวที่ทำให้สามารถเห็นทัศนียภาพอันงดงามของเมืองน่านในมุมสูงได้

นักวิชาการสันนิษฐานว่า วัดพระธาตุเขาน้อยสร้างขึ้นในช่วงเวลาที่ใกล้เคียงกับการก่อสร้างพระธาตุแช่แห้ง วัดพระธาตุเขาน้อย น่าจะมีอายุมากกว่า 590 ปี ส่วนองค์พระธาตุเขาน้อยนั้น สร้างโดยมเหสีของพญาภูเง็ง เจ้าผู้ครองนครน่าน ราวพุทธศตวรรษที่ 20 ได้มีตำนานเล่าถึงพระธาตุเขาน้อยว่า วันหนึ่งพญาภูเง็งกับพระนางประทุมวดีมเหสีได้เสด็จประพาสป่าและขึ้นไปที่เขาน้อยเพื่อทอดพระเนตรบริเวณเมือง ขณะที่ประทับอยู่นั้นเกิดมีแสงประหลาดจับกลุ่มที่ต่อไม้แห่งหนึ่ง พญาภูเง็งทอดพระเนตรก็เกิดความพิศด้วยทรงทราบว่าเป็นอภินิหารของพระบรมธาตุจึงรับสั่งให้ข้าราชการบริวารชุดที่ต่อไม้แห่งนั้นในที่สุดก็พบผอบมีลักษณะคล้ายเตาปูนทองแดง ภายในมีห่อผ้าบรรจุพระธาตุอยู่ ต่อมาได้อัญเชิญพระธาตุบรรจุในอุโมงค์ศิลาและสร้างเจดีย์สูงทับปากอุโมงค์ไว้ ซึ่งก็คือพระธาตุเขาน้อยในปัจจุบัน กรมศิลปากรได้สำรวจและขึ้นทะเบียนวัดพระธาตุเขาน้อยเป็นโบราณสถานเมื่อปี พ.ศ. 2523

จุดชมทิวทัศน์ของวัดพระธาตุเขาน้อยอยู่บริเวณลานปูนพระพุทธรูปปางลีลาองค์ใหญ่ (พระพุทธรูปมหาอุดมมงคลนันทบุรีศรีเมืองน่าน สร้างขึ้นเมื่อปี พ.ศ. 2542) จากจุดดังกล่าวสามารถมองเห็นเมืองน่านทั้งเมือง เห็นตึกกรมบ้านช่อง สนามบิน ท้องนา โดยมีขุนเขาใหญ่น้อยเป็นฉากหลัง และเห็นพระธาตุแช่แห้งบนเนินเขาเล็ก ๆ อีกด้วย นอกจากนี้จะได้สัมผัสความงดงามของเมืองน่านแล้ว ยังแสดงให้เห็นถึงลักษณะการตั้งเมืองของทางภาคเหนือที่มักเลือกทำเลที่ตั้งบนที่ราบหุบเขาอีกด้วย

ทุกปีเมื่อถึงวันขึ้น 15 ค่ำเดือน 8 ของทางเหนือซึ่งตรงกับช่วงวันวิสาขบูชา จะมีการทำบุญตักบาตรและสงฆ์นำพระธาตุ ในตอนกลางคืนจะมีพระภิกษุสงฆ์จากวัดต่าง ๆ ในจังหวัดน่านจำนวนมากและมีประชาชนชาวน่านหลังไหลมารวมกันเวียนเทียนรอบองค์พระธาตุ นอกจากนี้ก่อนที่จะเวียนเทียนทางวัดยังจัดให้มีการเทศน์ทำนองน่าน มีมหรสพสมโภชและมีการจุดบอไฟเป็นพุทธบูชาด้วย

ส่วนสถานที่ท่องเที่ยวทางวัฒนธรรมอื่น ๆ ที่ผู้ตอบแบบสอบถามเห็นว่ามีความสำคัญและเชิญชวนให้ไปท่องเที่ยวที่อยู่ในอันดับอื่น ๆ ที่ไม่ใช่ 10 อันดับดังที่ได้นำเสนอข้างต้น ส่วนใหญ่เป็นวัดเช่นกัน ได้แก่ วัดหัวขวง วัดสวนตาล พระธาตุเจดีย์ปิด พระธาตุคือเวียง พระธาตุจอมแจ้ง พระธาตุจอมพริก วัดมิ่งเมือง วัดพญาภู วัดพญาวัด นอกจากสถานที่ท่องเที่ยวทางวัฒนธรรมตามความเห็นของผู้ตอบแบบสอบถาม ยังได้แก่ แหล่งเตาเผาและเครื่องเคลือบบ้านบ่อสวก อำเภอเมืองน่าน รวมถึงการท่องเที่ยวในลักษณะชมวิถีชีวิตกลุ่มชาติพันธุ์ต่าง ๆ ได้แก่ ชาวตองเหลือง

ชาวเขาเผ่าเมี่ยน ชาวลัวะ หรือ การชมประเพณีที่สำคัญต่าง ๆ เช่น ประเพณีแข่งเรือคลองงาซ้างดำ ประเพณีแข่งเรือเล็กลุ่มน้ำยาว ประเพณีกินดอกแดงของชาวลัวะ เป็นต้น

นอกจากสถานที่ท่องเที่ยวทางวัฒนธรรมแล้ว สถานที่ท่องเที่ยวทางธรรมชาติในจังหวัดน่านก็มีความน่าสนใจและมีความโดดเด่นไม่แพ้กัน ซึ่งจากการใช้เกณฑ์เดียวกันกับการตัดสินแหล่งท่องเที่ยวทางวัฒนธรรมดังกล่าวได้โดยละเอียดแล้ว พบว่า สถานที่ท่องเที่ยวทางธรรมชาติ 10 อันดับในจังหวัดน่าน มีดังนี้

1. อุทยานแห่งชาติดอยภูคา	ได้ 215 คะแนน
2. น้ำตกศิลาเพชร	ได้ 147 คะแนน
3. เสาดินนาน้อย	ได้ 134 คะแนน
4. ล่องแก่งน้ำว้า	ได้ 99 คะแนน
5. วนอุทยานแห่งชาติถ้ำผาตุบ	ได้ 88 คะแนน
6. อุทยานแห่งชาติศรีน่าน	ได้ 85 คะแนน
7. น้ำตกตาดม่าน	ได้ 73 คะแนน
8. อุทยานแห่งชาติแม่จริม	ได้ 56 คะแนน
9. อุทยานแห่งชาติถ้ำสะเกิน	ได้ 55 คะแนน
10. ปากนาย	ได้ 48 คะแนน

ดูตำแหน่งของสถานที่ท่องเที่ยวทางธรรมชาติในจังหวัดน่าน ในภาพที่ 4.4

จากแผนที่ (ภาพที่ 4.4) จะเห็นได้ว่า แหล่งท่องเที่ยวทางธรรมชาติทั้ง 10 อันดับ ของจังหวัดน่าน อยู่กระจายตัวโดยทั่วไป จากบริเวณใต้สุดของจังหวัดไปยังบริเวณเหนือสุดของจังหวัด คือ ที่อำเภอนาหมื่น อำเภอนาน้อย อำเภอแม่จริม อำเภอเมืองน่าน อำเภอปอเกือ อำเภอบัว อำเภอยางกลาง และที่อำเภอสองแคว

ส่วนตำแหน่งที่ตั้งของสถานที่ท่องเที่ยวทางธรรมชาติ อันดับที่ 1 ถึง อันดับที่ 10 พร้อมด้วยข้อมูลที่น่าสนใจเกี่ยวกับสถานที่ท่องเที่ยวแต่ละแห่งโดยสังเขป มีดังนี้

อุทยานแห่งชาติดอยภูคา

อุทยานแห่งชาติดอยภูคา ครอบคลุม 8 อำเภอในจังหวัดน่าน คือ อำเภอเฉลิมพระเกียรติ อำเภอทุ่งช้าง อำเภอเชียงกลาง อำเภอบัว อำเภอท่าวังผา อำเภอสันติสุข อำเภอแม่จริม และอำเภอปอเกือ ได้รับการประกาศเป็นอุทยานแห่งชาติลำดับที่ 94 เมื่อวันที่ 17 มิถุนายน พ.ศ. 2542 มีพื้นที่ประมาณ 1,650,000 ไร่ เป็นพื้นที่ป่าที่มีความอุดมสมบูรณ์ด้วยพืชพันธุ์และสัตว์ป่า โดยเฉพาะอย่างยิ่งพันธุ์ไม้หายากและพันธุ์ไม้เฉพาะถิ่น เช่น ต้นชมพูภูคา ซึ่งเป็นไม้ยืนต้นขนาด

ใหญ่สูงถึง 25 เมตร และ ต้นเต่าร้างยักษ์ เป็นปาล์มลำต้นเดี่ยวสูงประมาณ 40 เมตร ซึ่งจะพบเพียงที่แห่งนี้นั่นเอง นอกจากนี้ยังมีพันธุ์ไม้หายาก ได้แก่ กวมฤคา จำปีช้าง ไชนกคุ่ม ค้อเชียงดาว โลดทะนงเหลือง ขาวละมุน เทียนดอย เสี้ยวเครือ มะลิหลวง สาลี่หนูม เหลืองละมุน ประทัดน้อยฤคา กระโดนพระฤาษี กุหลาบขาวเชียงดาว เป็นต้น ส่วนสัตว์ป่าที่พบ ได้แก่ เสือโคร่ง เก้ง กวาง หมูควาย ช้างป่า เลียงผา ชะนี ค่าง ฯลฯ และมีนกโตไม้สีสวยงามที่พบเพียงแห่งเดียวในประเทศไทย อีกทั้งยังมีนกหายากชนิดอื่น ๆ เช่น นกขมิ้น นกมูม นกพญาไฟใหญ่ นกมูมรกตาแดง เป็นต้น

แหล่งท่องเที่ยวที่น่าสนใจในอุทยานแห่งชาติดอยภูคา ได้แก่ ถ้ำผาแดง ถ้ำผาผึ้งซึ่งเป็นถ้ำที่มีความสวยงามและยาวมากที่สุดในอุทยานแห่งชาติดอยภูคา (บ้านมณีพฤกษ์) อำเภอทุ่งช้าง ภายในมีหินงอกหินย้อยที่สวยงาม นอกจากนี้ยังมีน้ำตกและลำธารขนาดใหญ่ภายในถ้ำอีกด้วย

แหล่งท่องเที่ยวที่น่าสนใจอีกแห่งหนึ่งที่อยู่ในอุทยานแห่งชาติดอยภูคา ได้แก่ *สุสานหอย* ซึ่งเป็นซากของหอยทะเลอายุประมาณ 218 ล้านปี พบที่บ้านคางฮ่อ อำเภอทุ่งช้าง และ *ยอดดอยภูแว* ซึ่งเป็นดอยที่มีความสูงจากระดับน้ำทะเลถึง 1,837 เมตร มีลักษณะโดดเด่นที่เป็นทุ่งหญ้าบนดอย อีกทั้งมีลานหินและหน้าผาสูงชัน มีพันธุ์ไม้หายากจำนวนมาก เช่น ค้อ กุหลาบพันปี ที่ดอยภูแวจะมีความงดงามอย่างยิ่งในช่วงฤดูหนาว ส่วนสถานที่ท่องเที่ยวที่น่าสนใจอื่น ๆ ได้แก่ *น้ำตกอาทิ* *น้ำตกต้นตอง* *น้ำตกวังเปียน* *น้ำตกภูฟ้า* *น้ำตกตาดหลวง* และ *กิจกรรมล่องแก่งน้ำว่าตองกลาง* ในเขตอุทยานแห่งชาติดอยภูคา นับได้ว่าเป็นเส้นทางเป็นที่สุดของความตื่นเต้น สนุกสนาน ด้วยมีแก่งที่ล่องได้ในระดับยากถึงยากมากกว่า 20 แห่ง ซึ่งกิจกรรมดังกล่าวกำลังได้รับความนิยมอย่างสูงจากนักท่องเที่ยวโดยเฉพาะผู้ที่รักความตื่นเต้น และชอบผจญภัย

ด้วยยังคงความสมบูรณ์ทางธรรมชาติไว้อย่างดียิ่ง มีพืชพันธุ์อันเป็นเอกลักษณ์เฉพาะถิ่น มีแหล่งท่องเที่ยวทางธรรมชาติหลากหลายประเภท คือ เหตุผลที่ผู้ตอบแบบสอบถามซึ่งเป็นชาวน่านเห็นว่า อุทยานแห่งชาติดอยภูคา คือ สถานที่ท่องเที่ยวที่นักท่องเที่ยวไม่ควรพลาดที่จะไปเยี่ยมชมเยือน

น้ำตกศิลาเพชร

น้ำตกศิลาเพชร อยู่ในเขตพื้นที่ หมู่ที่ 8 บ้านป่าตองดอนทรายทอง ซึ่งอยู่ทางทิศใต้ของอำเภอบัว เมื่อเดินขึ้นไปตามลำน้ำทั้งสองฝั่งจะเป็นผาลาดชันอยู่ท่ามกลางป่าเบญจพรรณและป่าดิบชื้น บริเวณชั้นล่างสุดมีแอ่งกว้างเหมาะแก่การใช้เป็นสถานที่เล่นน้ำ น้ำในบริเวณน้ำตกใสสะอาดและเต็มไปด้วยฝูงปลานานาชนิด มีโขดหินอันสวยงาม มีต้นไม้ที่ร่มรื่นอยู่รายล้อม เหมาะแก่การมาเที่ยวพักผ่อนหย่อนใจ นอกจากนี้บริเวณน้ำตกยังมีร้านค้าเพื่อให้บริการอาหารและเครื่องดื่มสำหรับนักท่องเที่ยวที่เข้ามาเที่ยว เหตุผลของผู้ตอบแบบสอบถามซึ่งเป็นชาวน่านที่เห็นว่าน้ำตกศิลาเพชรเป็นสถานที่ท่องเที่ยวทางธรรมชาติที่ควรค่าแก่การเยี่ยมชมเยือน คือ ความงดงาม

ของสายน้ำท่ามกลางแมกไม้และธรรมชาติอันร่มรื่นเป็นเหตุให้น้ำตกศิลาเพชรเป็นสถานที่ท่องเที่ยวที่มีผู้ไปเยือนมากที่สุดแห่งหนึ่ง โดยเฉพาะอย่างยิ่งในช่วงเทศกาลสงกรานต์

เสาดินนาน้อย

เสาดินนาน้อย คือ เสาดินและหุบผาที่เว้าแหว่งเป็นรูปทรงต่างๆ ตามธรรมชาติ เมื่อแสงแดดสาดส่องจะเกิดเป็นรูปเงาลักษณะต่างๆ ที่แปลกตาก่อให้เกิดจินตนาการเป็นเรื่องราวต่างๆ กล่าวได้ว่า เสาดินนาน้อย คือ อีกหนึ่งความน่าอัศจรรย์ที่รังสรรค์ขึ้นโดยธรรมชาติ

เสาดินนาน้อย อยู่ในเขตอุทยานแห่งชาติศรีน่านซึ่งมีพื้นที่ครอบคลุมในท้องที่อำเภอนาหมื่น อำเภอวานอ้อย และอำเภอเวียงสา ส่วนเสาดินนาน้อย อยู่ในพื้นที่ตำบลเชียงของ อำเภอวานอ้อย ห่างจากตัวเมืองอำเภอวานอ้อยประมาณ 8 กิโลเมตร ทิศนคติของผู้ตอบแบบสอบถามซึ่งทั้งหมดเป็นชาวน่านเห็นว่า เสาดินนาน้อย เป็นสถานที่ท่องเที่ยวทางธรรมชาติที่นักท่องเที่ยวควรไปเยือน คือ การที่สถานที่ดังกล่าวถูกรังสรรค์โดยปรากฏการณ์ทางธรรมชาติให้มีรูปลักษณะอันเป็นเอกลักษณ์แปลกตา และเป็นแหล่งศึกษาทางด้านธรณีวิทยาที่น่าสนใจแห่งหนึ่ง

เสาดินนาน้อย มีลักษณะเป็นภูเขาหินที่ถูกกัดเซาะให้สีกร่อนพังทลายทำให้ปรากฏแห่งดินผสมหินลูกรังปนดินแดงและมีป่าเต็งรังขึ้นอยู่ประปราย ทำให้ดูเหมือนเมืองโบราณในดินแดนลับแล เดิมชาวบ้านเรียกเสาดินนาน้อยด้วยหลายชื่อด้วยกัน อาทิ “เด่นเสือโคร่ง” “เด่นปู่เขี้ยว” หรือ “เด่นอึบด” แต่ละชื่อนั้นมาจากตำนานที่แตกต่างกัน บ้างก็ว่าบริเวณนี้เคยเป็นที่อยู่ของเสือโคร่งมาก่อน จึงเรียกบริเวณนี้ว่า “เด่นเสือโคร่ง” บ้างเล่าว่ามีชายคนหนึ่งชื่อปู่เขี้ยวผิดหวังในความรักและได้ตรอมใจเสียชีวิตที่บริเวณนี้จึงเรียกบริเวณนี้ว่า “เด่นปู่เขี้ยว” ส่วนอีกตำนานเล่าว่ามีหญิงสาวหน้าตาสวยงามชื่ออึบดเสียชีวิตที่บริเวณนี้ จึงเรียกบริเวณนี้ว่า “เด่นอึบด” ต่อมาถูกน้ำกัดเซาะมากขึ้นเรื่อย ๆ จนกลายเป็นเสาดิน ชื่อต่าง ๆ ก็ค่อย ๆ เลือนไป เสาดินจึงเป็นชื่อเรียกที่ติดปากจนถึงทุกวันนี้

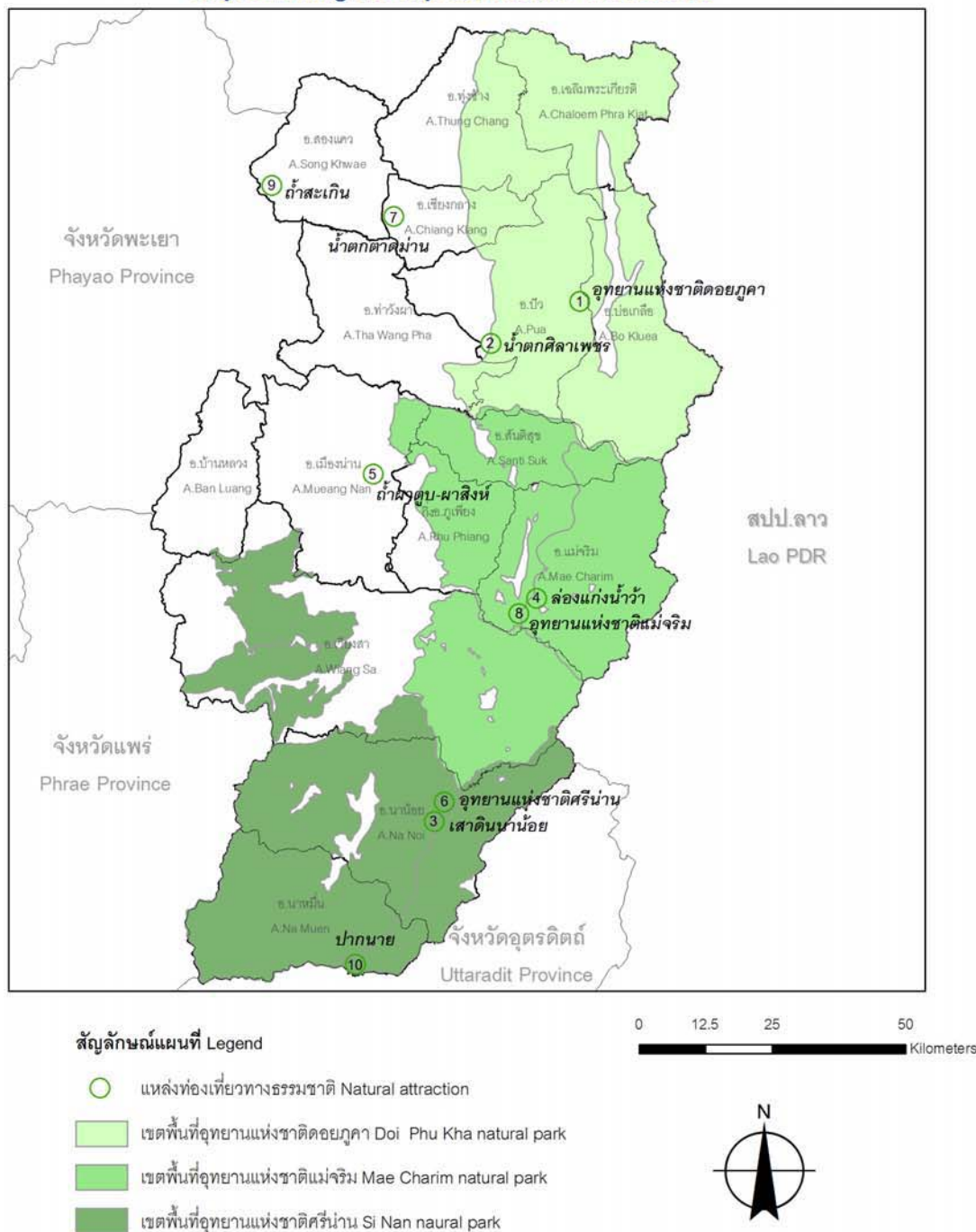
ล่องแก่งน้ำว้า

น้ำว้า เป็นชื่อแม่น้ำสายเล็ก ๆ อยู่ท่ามกลางธรรมชาติอันบริสุทธิ์ มีต้นน้ำมาจากทิวเขาหลวงพระบางบริเวณชายแดนไทย-ลาว ไหลผ่านขุนเขาและผืนป่าอันอุดมสมบูรณ์แล้วจึงไหลรวมกับแม่น้ำน่าน ด้วยลำน้ำสายนี้ มีแก่งหินและวังวนอยู่หลายแห่ง จึงมีผู้นิยมมาล่องแก่งกันค่อนข้างมาก

ล่องแก่งน้ำว้า คือ การล่องแก่งโดยใช้แพยางซึ่งนั่งได้ประมาณลำละ 8 คน ช่วงที่เหมาะสมแก่การล่องแก่งมากที่สุด คือ ช่วงฤดูหนาว ประมาณเดือนพฤศจิกายนจนถึงเดือนมกราคม ลำน้ำช่วง

แผนที่แสดงตำแหน่งแหล่งท่องเที่ยวทางธรรมชาติที่ควรไปเยือน 10 อันดับแรก

Map showing the top ten natural attractions



คณะอักษรศาสตร์ จุฬาลงกรณ์มหาวิทยาลัย และประชาคมน่าน
Faculty of Arts, Chulalongkorn University and the Nan Community

ได้รับทุนสนับสนุนจากสำนักงานกองทุนสนับสนุนการวิจัย (สกว.)
Funded by the Thailand Research Fund (TRF)

ภาพที่ 4.4 แผนที่แสดงตำแหน่งแหล่งท่องเที่ยวทางธรรมชาติที่ควรไปเยือน 10 อันดับแรก

ที่สวยงามและเหมาะแก่การล่องแก่งที่สุด คือ ช่วงที่ไหลผ่านอุทยานแห่งชาติแม่จรมีระยะทางประมาณ 15 กิโลเมตร หรือเรียกกันว่า “เส้นทางลำนํ้าว่าตอนล่าง” ต่อมาเส้นทางล่องแก่งเพิ่มขึ้นในพื้นที่ป่าเขาอันอุดมสมบูรณ์ คือ “เส้นทางลำนํ้าว่าตอนกลาง” ซึ่งเป็นการล่องแก่งในระดับที่ยากมากยิ่งขึ้น

เส้นทางลำนํ้าว่าตอนล่าง เริ่มต้นที่บริเวณที่ทำการอุทยานแห่งชาติแม่จรมุ่งไปสิ้นสุดที่บ้านหาดไร่ ระยะทาง 15 กิโลเมตร หากต้องการล่องไกลขึ้นต้องเดินทางเหนือขึ้นไปทางต้นน้ำอีกประมาณ 4 กิโลเมตร เส้นทางดังกล่าวจะผ่านแก่งต่าง ๆ ตั้งแต่แก่งบ้านน้ำปู้ ซึ่งเป็นแก่งเล็ก ๆ จนถึงแก่งหลวง ซึ่งเป็นทางคดโค้ง บางช่วงมีหินก้อนใหญ่ขวางโผล่และยังลดระดับคล้ายกับน้ำตกเล็ก ๆ อีกด้วย แก่งนี้มีระยะทางยาวกว่าแก่งอื่น ๆ คือ ประมาณ 800 เมตร จากนั้นก็จะผ่านแก่งสาลี แก่งต้นไทร และแก่งสวนหิน ซึ่งน่าตื่นเต้น และมีความสวยงามแตกต่างกันไป บางช่วงอาจเทียบแพเที่ยวปางช้าง หรือนั่งช้างต่อไปยังหาดบ้านไร่ได้

ส่วนเส้นทางล่องแก่งนํ้าว่าตอนกลาง เริ่มต้นที่บ้านสบมาง อ.บ่อเกลือ ไปจนถึงบ้านวังลูน อ.แม่จรม ผ่านพื้นที่อุทยานแห่งชาติสามแห่ง คือ อุทยานแห่งชาติดอยภูคา อุทยานแห่งชาติขุนน่าน และอุทยานแห่งชาติแม่จรม และผ่านสามอำเภอ คือ อำเภอบ่อเกลือ อ.สันติสุข และอ.แม่จรม รวมระยะทางประมาณ 80 กิโลเมตร ใช้เวลาล่อง 3 วัน 2 คืน ลักษณะของสายน้ำช่วงดังกล่าวมีแก่งเล็ก แก่งใหญ่ มากกว่าร้อยแก่ง สร้างความตื่นเต้น ระทึกใจตลอดเส้นทาง บางช่วงของการล่องแก่งจะผ่านช่องเขา และผืนป่าผดัดใบและป่าเบญจพรรณอันสวยงาม

เหตุผลที่ผู้ตอบแบบสอบถามเห็นว่า ล่องแก่งนํ้าว่าเป็นกิจกรรมการท่องเที่ยวทางธรรมชาติที่ไม่ควรพลาด คือ นอกจากความสนุกสนานจากการผจญภัยบนกระแสนํ้าผ่านสวนหินและหุบเขาแล้ว บางช่วงยังมีหาดทรายซึ่งสามารถเทียบแพเพื่อเล่นนํ้า และหากโชคดียังอาจได้พบเห็นสัตว์ป่านานาชนิดลงมากินนํ้าในลำนํ้าอีกด้วย

วนอุทยานแห่งชาติถ้ำผาตูบ

วนอุทยานแห่งชาติถ้ำผาตูบ เป็นพื้นที่ที่มีลักษณะพิเศษ คือ มีแนวเขาหินปูนหลายลูกอยู่ในบริเวณเดียวกัน จึงพบถ้ำหลายแห่งอยู่ในป่าอันร่มรื่น วนอุทยานถ้ำผาตูบอยู่ในท้องที่บ้านผาตูบ ตำบลผาสิงห์ อำเภอเมือง จังหวัดน่าน มีเนื้อที่ประมาณ 582 ไร่ กรมป่าไม้ได้ประกาศเป็นวนอุทยานเมื่อวันที่ 1 ตุลาคม 2521

ลักษณะภูมิประเทศของวนอุทยานผาตูบ คือ มีภูเขาหินเรียงติดต่อกันเรียงตัวจากทางด้านเหนือลงมาภายในพื้นที่วนอุทยาน ได้แก่ เขาถ้ำพระเขาป่าซาง เขาบ่อนํ้าทิพย์ เขาผาผัดเอือก เขาม่อนมะฝางและเขาหน้าดำ เป็นต้น ซึ่งเขาเหล่านี้มีอาณาเขตติดต่อเป็นเทือกเขาเดียวกัน มีป่าเกิดขึ้นอยู่ในอ้อมกอดของขุนเขาซึ่งชาวบ้านเรียกพื้นที่ดังกล่าวว่า “หนองน่าน”

พื้นที่ป่าในวนอุทยานถ้ำผาตูบเป็นป่าดงดิบและป่าเบญจพรรณ พันธุ์ไม้ที่พบ อาทิ สัก พะยูง ตะแบก แดง ตีนเป็ด รกฟ้า ยอป่า เป็นต้น นอกจากนี้ยังมีสมุนไพรและเถาวัลย์ชนิดต่างๆ ขึ้นอยู่หนาแน่น ส่วนสัตว์ป่าที่พบได้แก่ เลียงผา หมูป่า เก้ง กระซัง ไก่ป่า กระรอก อีเห็น งู หมี และนกชนิดต่างๆ ส่วนสถานที่ท่องเที่ยวที่น่าสนใจในวนอุทยานถ้ำผาตูบได้แก่ ป่าหนองน่านซึ่งเป็นป่าดงดิบ มีพรรณไม้นานาชนิดที่แตกต่างกับพรรณไม้พื้นเมืองที่มีอยู่ทั่วไปของจังหวัดน่านขึ้นอยู่เป็นระเบียบตามธรรมชาติ บริเวณป่ายังมีความร่มรื่นสวยงามเป็นอย่างยิ่ง

นอกจากนี้สถานที่ท่องเที่ยวที่น่าสนใจยังได้แก่ ถ้ำต่าง ๆ อาทิ ถ้ำเจดีย์แก้ว ถ้ำซอน ถ้ำพระ ถ้ำบ่อน้ำทิพย์ ซึ่งแต่ละถ้ำมีหินงอกหินย้อยที่สวยงามยิ่ง ส่วนภายในถ้ำบ่อน้ำทิพย์นั้นมีแอ่งน้ำรูปไข่มีน้ำภายในบ่อตลอดทั้งปี ชาวบ้านเชื่อว่าน้ำภายในบ่อนั้นเป็นน้ำศักดิ์สิทธิ์ ในเดือน 5 ของทางภาคเหนือ หรือ ประมาณเดือนกุมภาพันธ์ของทุกปี คือ ช่วงวันมาฆบูชาได้จัดให้มีพิธีเดินขึ้นเขามาที่บ่อน้ำทิพย์แห่งนี้ ซึ่งถือว่าเป็นการแสวงบุญของชาวบ้าน ทุกปีจะมีนักท่องเที่ยวทั้งชาวไทยและชาวต่างประเทศไปร่วมงานเป็นจำนวนมาก

นอกจากนี้ภายในวนอุทยานแห่งชาติยังมีจุดชมทัศนียภาพที่งดงาม ตั้งอยู่บนเขาป่าซาง ติดกับบ่อน้ำทิพย์ทางด้านทิศใต้ จากจุดดังกล่าวนักท่องเที่ยวสามารถมองเห็นทัศนียภาพภายในวนอุทยานแห่งชาติได้โดยรอบและสามารถมองเห็นอำเภอเมืองน่านจากจุดดังกล่าวได้ ส่วนเหตุผลที่ผู้ตอบแบบสอบถามเห็นว่า อุทยานแห่งชาติถ้ำผาตูบเป็นแหล่งท่องเที่ยวทางธรรมชาติอันทรงคุณค่า คือ การที่สถานที่ดังกล่าวเป็นแหล่งอารยธรรมของมนุษย์ยุคโบราณ มีขุนเขาใหญ่โกลัทางสายน่าน-ปัว บนเขามีถ้ำอยู่หลายถ้ำ ภายในถ้ำมีภาพเขียนก่อนประวัติศาสตร์ตามฝาผนังถ้ำ

อุทยานแห่งชาติศรีน่าน

อุทยานแห่งชาติศรีน่าน มีพื้นที่ครอบคลุมในท้องที่อำเภอนาหมื่น อำเภอนาน้อย อำเภอเวียงสา มีพื้นที่ 583,750 ไร่ เหตุผลที่ผู้ตอบแบบสอบถามเห็นว่า อุทยานแห่งชาติศรีน่านเป็นแหล่งท่องเที่ยวทางธรรมชาติอันทรงคุณค่า เนื่องด้วยเป็นแหล่งธรรมชาติที่มีความหลากหลายทางชีวภาพ สภาพป่าในอุทยานแห่งชาติศรีน่านส่วนใหญ่เป็นป่าเบญจพรรณ บางพื้นที่มีป่าดิบเขาและป่าดงดิบแล้งผสมป่าเต็งรัง มีพันธุ์ไม้มีค่า เช่น สัก มะค่า ประดู่ แดง ชิงชัน ยาง ตะเคียนทอง ฯลฯ มีต้นไม้หายาก คือ ต้นดึกเคี่ยมและพืชตระกูลปาล์ม คือ ต้นปุมเป้ง หรือ ปาล์มสิบสองปันนา เป็นต้น เนื่องจากสภาพป่าคงความอุดมสมบูรณ์อย่างยิ่งกอบกับมีแม่น้ำน่านไหลผ่านใจกลางอุทยาน ทำให้มีสัตว์ป่าหลากหลายพันธุ์อาศัยอยู่ อาทิ กระตัง วัวแดง เลียงผา เก้ง เสือดำ หมีควาย หมีหมา หมูป่า หนูหริ่ง หมาใน อีเห็น แม่น ลิ่นหรือนิ่ม รวมทั้งนกนานาชนิด เช่น นกยูงป่า นอกจากนี้ยังพบสัตว์น้ำและสัตว์เลื้อยคลานนานาชนิด แหล่งท่องเที่ยวทางธรรมชาติที่น่าสนใจของอุทยานแห่งชาติศรีน่าน ได้แก่ เสาดินนาน้อยและคอกเสือ ซึ่งเป็นภูเขาดินที่ถูกกัดเซาะให้ลึก

กร่อนพังทลาย มีรูปร่างแปลกตา (ดังที่ได้กล่าวไว้แล้วในอันดับที่ 3) ปากนาย ซึ่งเป็นหมู่บ้าน ประมวงริมทะเลสาบ (ซึ่งจะกล่าวโดยละเอียดต่อไปในอันดับที่ 10) ดอยผาฮู้ ตั้งตระหง่านอยู่ท่ามกลางขุนเขาที่เขียวขจีหลายแสนไร่ ยามหนาวจะมีทะเลหมอกสีขาวตัดกับความเขียวขจีของผืนป่าและแสงสีทองของดวงอาทิตย์ยามเช้า ผาหัวสิงห์ เป็นหน้าผารูปร่างเหมือนสิงโตนอนหมอบเป็นจุดชมดวงอาทิตย์ลับเหลี่ยมเขาที่สวยงามที่สุดแห่งหนึ่ง ดอยเสมอดาว เป็นลานกว้างตามสันเขาที่นักท่องเที่ยวนิยมเดินทางไปดูดาว หรือ ชมพระอาทิตย์ขึ้นและพระอาทิตย์ตกดิน สวนหิน เป็นสถานที่สำหรับชมทิวทัศน์สองฝั่งแม่น้ำน่าน ซึ่งนักท่องเที่ยวสามารถล่องเรือ ล่องแพ ชมทัศนียภาพอันสวยงามตลอดสองฟากฝั่งของแม่น้ำน่านได้

น้ำตกตาดม่าน

น้ำตกตาดม่านตั้งอยู่บ้านวังทอง หมู่ที่ 3 ตำบลพระพุทธรบาท ห่างจากที่ว่าการอำเภอเชียงกลาง 11 กิโลเมตร มีทางรถยนต์ซึ่งเป็นถนนคอนกรีต สภาพน้ำตก มีลักษณะเป็นชั้นหินสลับซับซ้อนลดหลั่นเป็นชั้น ๆ เป็นจำนวน 6 ชั้น บริเวณน้ำตกชั้นที่ 1 มีความสูงประมาณ 30 เมตร มีแอ่งน้ำ ที่เหมาะแก่การแหวกว่ายเล่นน้ำชั้นที่ 2 มีความสูงประมาณ 50 เมตร เป็นน้ำตกที่มีความสวยงามมาก สำหรับน้ำตกทั้ง 6 ชั้น มีชื่อเรียกกันตั้งแต่อดีตดังนี้ ตาดม่าน ผาคันไถ ผาหัวช้าง ผาจ้อม ตาดลิง และตาดหมอก (ห้วยนก) ส่วนเหตุผลที่ผู้ตอบแบบสอบถามซึ่งเป็นชาวน่านเห็นว่าน้ำตกตาดม่านเป็นแหล่งท่องเที่ยวทางธรรมชาติที่นักท่องเที่ยวควรไปเยือน คือเป็นน้ำตกที่มีความสวยงามทางธรรมชาติอย่างยิ่ง น้ำตกมีหลายชั้น และเป็นน้ำตกที่ได้รับความนิยมอย่างยิ่งในหมู่ชาวน่าน

อุทยานแห่งชาติแม่จรม

อุทยานแห่งชาติแม่จรม ตั้งอยู่ทางทิศตะวันออกของจังหวัดน่านในท้องที่อำเภอแม่จรม และอำเภอเวียงสา มีพื้นที่ประมาณ 270,000 ไร่ เหตุผลที่ผู้ตอบแบบสอบถามเห็นว่าอุทยานแห่งชาติแม่จรมเป็นแหล่งท่องเที่ยวทางธรรมชาติที่สำคัญของจังหวัดน่าน คือ การมีสภาพป่าที่มีความอุดมสมบูรณ์ เป็นแหล่งต้นน้ำลำธารที่สำคัญ การมีร่องรอยอารยธรรมโบราณ การมีสถานที่ท่องเที่ยวทางธรรมชาติที่มีทัศนียภาพอันสวยงามและการมีสัตว์ป่าที่หายากหลากหลายชนิด

เนื่องจากสภาพภูมิประเทศมีเทือกเขาสูงสลับซับซ้อน มีพื้นที่ติดต่อกับป่าผืนใหญ่ของสาธารณรัฐประชาธิปไตยประชาชนลาว มีปริมาณน้ำฝนที่เพียงพอทำให้เกิดสภาพป่าหลากหลายชนิด ทั้ง ป่าเบญจพรรณ ป่าดงดิบแล้งและป่าดงดิบชื้น ป่าเต็งรัง ป่าสนเขา ป่าเต็งรังผสมสนเขา และมีทรัพยากรป่าไม้ที่มีคุณค่าทางเศรษฐกิจ ทั้งไม้สัก ไม้ตะเคียนทอง มะค่าโมง ฯลฯ สัตว์ป่าที่พบในพื้นที่ ได้แก่ เสือโคร่ง เสือปลา หมูป่าควาย เลียงผา เก้ง ช้างป่า นอกจากนี้ยังสำรวจพบนกถึง

365 ชนิด เช่น นกกก นกเป็ดน้ำ นกมูม นกเขนหัวขาวท้ายแดง และพบแมลงอนุรักษ์บางชนิด เช่น ผีเสื้อถุงทอง กวางดาว ตัวดินขอบทองแดง นอกจากนี้ในลำน้ำว่า ยังพบปลาหมูอินทรี ซึ่ง เป็นปลาที่ใกล้จะสูญพันธุ์และพบได้ยากยิ่งในแหล่งน้ำตามธรรมชาติ

แหล่งท่องเที่ยวที่น่าสนใจในอุทยานแห่งชาติแม่จรม ได้แก่ เส้นทางศึกษาธรรมชาติชบาป่า เป็นเส้นทางที่สมเด็จพระเทพรัตนราชสุดาฯ สยามบรมราชกุมารี เสด็จพระราชดำเนินศึกษาธรรมชาติเส้นทางนี้เมื่อวันที่ 29 พฤศจิกายน พ.ศ. 2542 โดยทรงพบดอกไม้ป่าสกุลเดียวกับชบา ดอกสีชมพูอมม่วง และได้พระราชทานนามว่า ชบาป่า (Urena labota) เส้นทางศึกษาธรรมชาติมีระยะทางประมาณ 2 กิโลเมตร ใช้เวลาเดินประมาณ 1 ชั่วโมง ระหว่างทางมีจุดชมทิวทัศน์ของลำน้ำว่าและขุนเขาหลายจุด ส่วนเส้นทางศึกษาธรรมชาติอื่น ๆ ได้แก่ เส้นทางเดินป่าบ้านน้ำพาง-บ้านร่มเกล้า เส้นทางเดินป่าตามลำน้ำแ่ง ส่วนสถานที่ท่องเที่ยวที่น่าสนใจอื่น ๆ ได้แก่ หมู่บ้านชาวเขาบ้านร่มเกล้า ซึ่งเป็นหมู่บ้านชาวเขาเผ่าม้ง ซึ่งนักท่องเที่ยวสัมผัสวิถีชีวิต ความเป็นอยู่ วัฒนธรรมและประเพณีของชนกลุ่มนี้ได้อย่างใกล้ชิด

อุทยานแห่งชาติถ้ำสะเกิน

อุทยานแห่งชาติถ้ำสะเกิน มีพื้นที่ประมาณ 157,812 ไร่ ครอบคลุมพื้นที่ป่าสงวนแห่งชาติ 3 แห่ง คือ ป่าสงวนแห่งชาติป่าน้ำยาว-ป่าน้ำสวด ในท้องที่ตำบลยอด ตำบลชนแดน อำเภอสองแคว จังหวัดน่าน ป่าสงวนแห่งชาติป่าน้ำเปือย-ป่าน้ำหยวน-ป่าน้ำลาว ในท้องที่ตำบลร่มเย็น ตำบลแม่ลาว อำเภอเชียงคำ จังหวัดพะเยา ป่าสงวนแห่งชาติ ป่าแม่ยม ในท้องที่ตำบลผาช้างน้อย อำเภอปง จังหวัดพะเยา

เหตุผลที่ผู้ตอบแบบสอบถามเห็นว่าอุทยานแห่งชาติถ้ำสะเกินเป็นแหล่งท่องเที่ยวทางธรรมชาติอันทรงคุณค่า เนื่องจากอุทยานแห่งชาติดังกล่าว มีทรัพยากรทางธรรมชาติที่สมบูรณ์ และมีความหลากหลายทางชีวภาพ อีกทั้งเป็นต้นกำเนิดของกลุ่มน้ำสำคัญ ได้แก่ กลุ่มน้ำยมตอนบน กลุ่มน้ำยาวตอนบน และกลุ่มน้ำลาว ซึ่งเป็นต้นกำเนิดของแม่น้ำน่านและแม่น้ำยม นอกจากนี้ยังมีเทือกเขาสูงสลับซับซ้อนโดยยอดเขาที่สูงที่สุด คือ ยอดดอยจี่ มีความสูงจากระดับน้ำทะเลปานกลาง 1,752 เมตร ซึ่งลักษณะทางภูมิศาสตร์ดังกล่าวก่อให้เกิดจุดเด่นในด้านความงดงามทางธรรมชาติและมีความเหมาะสมอย่างยิ่งที่จะเป็นแหล่งท่องเที่ยว

อุทยานแห่งชาติถ้ำสะเกิน มีสภาพป่าที่มีความหลากหลาย มีทั้งป่าดิบเขา ป่าดิบชื้น ป่าดิบแล้ง ป่าเบญจพรรณ พรรณไม้หายากที่พบในอุทยานแห่งชาติดังกล่าว ได้แก่ กำลังเสือโคร่ง สนมสามพันปี กฤษณา กระบก สมพง ลำพูป่าแดง ยาง ตะเคียน สมอพิเภก นอกจากนี้ยังพบกล้วยไม้ เฟิร์นชนิดต่าง ๆ กล้วยางษ์ชิง เป็นต้น ส่วนสัตว์ป่าที่พบ อาทิ เสือ เลียงผา เก้ง หมูป่า สุนัขจิ้งจอก กระรอก ลิ่นหรือนิ่ม ไก่ฟ้า ไก่ป่า ฯลฯ

ส่วนสถานที่ท่องเที่ยวทางธรรมชาติที่น่าสนใจ ได้แก่ ถ้ำหลวงสะเก็น เป็นถ้ำที่ตั้งอยู่บนหน้าผาสูงภายในถ้ำมีหินงอกหินย้อยที่สวยงามและมีค้างคาวอาศัยอยู่จำนวนมาก น้ำตกผาธาร เป็นน้ำตกขนาดกลางที่มีความสวยงามยิ่งแห่งหนึ่ง น้ำตกดังกล่าวมีชั้นใหญ่ ๆ 9 ชั้นและมีน้ำไหลตลอดปี และ น้ำตกห้วยหาด หรือ น้ำตกบ้านยอด ซึ่งเป็นน้ำตกขนาดกลาง มีความสูงประมาณ 3 ชั้น ตั้งอยู่ที่ท้องที่บ้านยอด อำเภอสองแคว จังหวัดน่าน

ปากนาย

ปากนาย ตั้งอยู่ตำบลนาทะนุง อำเภอนาหมื่น อยู่ในเขตอุทยานแห่งชาติศรีน่าน ปากนายเป็นชื่อหมู่บ้านเล็ก ๆ ของชาวบ้านที่อพยพมาจากหลากหลายแห่งมาตั้งบ้านเรือนหลังจากที่เขื่อนสิริกิติ์ขวางลำน้ำน่านจนกลายเป็นอ่างเก็บน้ำขนาดใหญ่ ที่นี้จึงเป็นชุมชนชาวประมงตั้งแต่นั้นมา ชื่อปากนายมาจากการที่บริเวณดังกล่าวนั้นแม่น้ำนายได้มาบรรจบกับแม่น้ำน่าน และด้วยทัศนียภาพที่งดงามของทะเลสาบน้ำจืดกว้างใหญ่ที่สะท้อนสีฟ้าครามของท้องฟ้าและสีเขียวของขุนเขาที่โอบล้อมทะเลสาบไว้ รวมถึงอาหารที่ทำจากปลาสดใหม่ และกิจกรรมล่องแพชมสีสันทันของพระอาทิตย์ยามเย็นจึงทำให้ปากนายกลายเป็นสถานที่ท่องเที่ยวที่มีชื่อเสียงแห่งหนึ่งและอยู่ในใจของชาวน่านเสมอมา

เหตุผลที่ผู้ตอบแบบสอบถามเห็นว่า ปากนาย เป็นแหล่งท่องเที่ยวทางธรรมชาติที่สำคัญแห่งหนึ่งของจังหวัดน่าน คือ นอกจากทัศนียภาพอันงดงามของทะเลสาบน้ำจืดที่ใหญ่ที่สุดของจังหวัดน่านแล้ว นักท่องเที่ยวยังสามารถเรียนรู้และสัมผัสวิถีชีวิตชาวประมงชาวน่านได้อย่างใกล้ชิดอีกด้วย

ส่วนสถานที่ท่องเที่ยวทางธรรมชาติอื่น ๆ ที่ผู้ตอบแบบสอบถามซึ่งเป็นชาวน่าน เห็นว่า นักท่องเที่ยวไม่ควรพลาดที่จะไปเยี่ยมชม ได้แก่ อุทยานแห่งชาติขุนน่านซึ่งครอบคลุมพื้นที่อำเภอปัวเกลือบึงจังหวัดน่าน อุทยานแห่งชาติขุนสถานซึ่งอยู่ในพื้นที่อำเภอนาน้อยและอำเภอนาหมื่น ดอยวาว ดอยภูคา ดอยผาหู้ ถ้ำสาเล่ ถ้ำละโง่ง น้ำตกวังเปียน น้ำตกสบัน น้ำตกต้นตอง น้ำตกภูสัน น้ำตกผาแดง น้ำตกห้วยกาด น้ำตกบ้านจันทา น้ำตกตาดหลวง น้ำออกภูที่บ้านสันเจริญ บ่อน้ำร้อนที่บ้านน้ำพุและที่บ้านน้ำกิ อำเภอท่าวังผา หาดหินขาวแม่น้ำน่าน และบ่อเกลือสินเธาว์ที่อำเภอบ่อเกลือ เป็นต้น

นอกจากสถานที่สถานที่ที่สามารถพัฒนาเป็นแหล่งท่องเที่ยวแล้ว ฐานข้อมูลของโครงการยังได้รวบรวมข้อมูลแหล่งผลิตภัณฑ์ของหมู่บ้านต่าง ๆ ทั้ง 902 หมู่บ้านไว้ด้วย โดยพบว่าผลิตภัณฑ์ของหมู่บ้านต่าง ๆ ในจังหวัดน่านสามารถแบ่งออกเป็น 2 ประเภทใหญ่ ๆ คือ ผลิตภัณฑ์เครื่องใช้และผลิตภัณฑ์อาหาร โดยผลิตภัณฑ์เครื่องใช้นั้น ส่วนใหญ่เป็นผลิตภัณฑ์เครื่องจักสานและผ้าทอ

โดยผลิตภัณฑ์จักสานนั้น พบว่า อำเภอที่มีหมู่บ้านทำผลิตภัณฑ์จักสานจำนวนมากที่สุด คือ อำเภอบัว พบว่ามีการทำผลิตภัณฑ์จักสาน 11 หมู่บ้าน ได้แก่ ตำบลภูคา มี 8 หมู่บ้าน คือ บ้านปางยาง บ้านห้วยงอน บ้านน้ำบัวพัฒนา บ้านแจรงหลวง บ้านขุนกุน บ้านเตยแก้วเห็น บ้านตาน้อยและบ้านกอก ส่วนที่ตำบลอื่น ๆ ได้แก่ ตำบลสถานที่บ้านล้านเหล้า ตำบลอนที่บ้านไร่ และตำบลเจดีย์ชัยที่บ้านปง ที่อำเภอเมืองน่าน พบว่า มีการทำผลิตภัณฑ์จักสาน 8 หมู่บ้าน โดยพบว่าตำบลที่มีการทำจักสานมากที่สุด คือ ตำบลสะเนียน พบ 4 หมู่บ้าน คือ บ้านใหม่เจริญสุข บ้านห้วยปุก บ้านห้วยสะพี และบ้านห้วยเฮือ รองลงมา คือที่ตำบลบ่อ ที่บ้านสระภูเวียงและบ้านภูเวียง ที่ตำบลในเวียงที่บ้านอภัย และที่ตำบลเวียงที่บ้านเวียง เป็นต้น

ส่วนที่อำเภอเวียงสา อำเภอเชียงกลาง และอำเภอนาหมื่น พบว่าแต่ละอำเภอมีหมู่บ้านที่ทำจักสาน 6 หมู่บ้าน โดยที่อำเภอเวียงสา ได้แก่ บ้านนาเหลียงนอกและบ้านห้วยนอก ตำบลนาเหลียง, บ้านป่าจั่ว ตำบลแม่สาคร, บ้านก้นฝาย ตำบลน้ำมวบ, บ้านป่าสัก ตำบลตาลชุมและบ้านนาเก่า ตำบลยาบห้วยนา ที่อำเภอเชียงกลาง ได้แก่ บ้านวังว่าและบ้านสันทะนา ตำบลเปือ ที่ตำบลเชียงกลาง คือ บ้านหนองและบ้านกอก ที่ตำบลพระธาตุที่บ้านดอนแก้วและบ้านห้วยแก้ว ส่วนที่อำเภอนาหมื่น พบ ที่ตำบลบ่อแก้ว ได้แก่ บ้านบ่อแก้ว บ้านนาบอน บ้านไก่อ่อน บ้านนายางและบ้านป่าคา ที่ตำบลนาทะนุ คือที่บ้านป่าสัก นอกจากนี้หมู่บ้านที่ทำจักสานยังพบที่อำเภอนาน้อย ตำบลน้ำตก คือ ที่บ้านวังกอกและบ้านไทรงาม และที่อำเภอสองแคว ที่บ้านหางทุ่ง ตำบลไร่นาหลวง และบ้านล้านเหล้า ตำบลสถานที่ เป็นต้น

ส่วนที่ตำบลบ่อเกลือ พบว่า ทำผลิตภัณฑ์จักสานโดยใช้วัสดุที่แตกต่างจากที่พบโดยทั่วไป ที่มักใช้ไม้ที่ผ่านเป็นแผ่นบาง โดยที่อำเภอบ่อเกลือนั้นนิยมใช้หญ้าสามเหลี่ยมโดยผ่านลำตันซึ่งมีรูปทรงสามเหลี่ยมทรงกระบอกและจะมีสีน้ำตาลเข้มเมื่อแก่จัดมาสานสร้างลวดลายสลับกับดอกสีขาวนวล เป็นเส้น สาด ตะกร้า หรือกระบุง อันเป็นเอกลักษณ์และมีลวดลายแปลกตาซึ่งเป็นหนึ่งในผลิตภัณฑ์อันเลื่องชื่อที่จำหน่ายที่ร้านภูฟ้า โดยพบว่ามีการทำผลิตภัณฑ์จากหญ้าสามเหลี่ยมที่ตำบลบ่อเกลือได้ ที่บ้านนาเปรื่อง บ้านน้ำหนาว และบ้านนาบง และที่ตำบลภูฟ้า ที่บ้านหางทางหลวง

นอกจากผลิตภัณฑ์จักสานแล้ว ยังพบว่า ผ้าทอและผ้าปัก เป็นผลิตภัณฑ์ที่นิยมทำกันอย่างแพร่หลายในจังหวัดน่าน โดยพบว่า อำเภอที่มีหมู่บ้านที่ทอผ้าเพื่อจำหน่ายมากที่สุด คือ อำเภอเวียงสา มี 11 หมู่บ้าน ได้แก่ บ้านช้าง บ้านช้างใต้ บ้านศรีมงคลและบ้านจูงงามที่ตำบลช้างบ้านพระเนตร บ้านล้านเหนือและบ้านคือเวียงที่ตำบลล้าน บ้านนาเหลียงนอกที่ตำบลนาเหลียง บ้านสถานในตำบลกลางเวียง บ้านตาลชุมและบ้านนาออกที่ตำบลตาลชุม รองลงมา คือ อำเภอบัว มีหมู่บ้านที่ทอผ้าเพื่อจำหน่าย 8 หมู่บ้าน โดยเกือบทั้งหมดทอผ้าทอไทลื้อ โดยเฉพาะอย่างยิ่งผ้าลายน้ำไหลที่มีชื่อเสียง ได้แก่ บ้านทุ่งศรีบุญยืนและบ้านนาคำที่ตำบลศิลาเพชร บ้านใหม่และ

บ้านหลายทุ่งที่ตำบลปอน บ้านเฮี้ยที่ตำบลศิลาแลง บ้านสถานที่ตำบลนาฝาง บ้านมอนี่ตำบล
วรรณคร ส่วนบ้านท่าควายที่ตำบลไชยวัฒนานั้นทอดผ้าทอดลายโบราณอันงดงามเป็นที่เลื่องลือ ส่วนที่
อำเภออื่น ๆ ได้แก่ อำเภอท่าวังผา จากฐานข้อมูลของโครงการฯ พบว่ามีหมู่บ้านทอดผ้าเพื่อ
จำหน่าย 4 หมู่บ้าน ได้แก่ บ้านก่ง บ้านเชียงยืนและบ้านเลี้ยวที่ตำบลยมและบ้านดอนมูลที่ตำบล
ศรีภูมิ ที่อำเภอเชียงกลาง ตำบลเชียงกลาง จากพบว่ามี 2 หมู่บ้านที่ทอดผ้าเพื่อจำหน่าย คือ บ้านดู่
อยู่ในตำบลเชียงกลางและบ้านภูแหงอยู่ในตำบลพระพุทธบาท ที่อำเภอทุ่งช้าง มี 2 หมู่บ้าน คือ
บ้านใหม่และบ้านหลายทุ่งที่ตำบลปอน นอกจากนี้ยังพบหมู่บ้านที่ทอดผ้าเพื่อจำหน่ายที่อำเภอนา
หมื่น ที่บ้านต้นตองในตำบลปิงหลวง อำเภอบ่อเกลือ ที่บ้านนาเปื่องในตำบลบ่อเกลือใต้ และกิ่ง
อำเภอภูเพียง ที่บ้านน้ำแค้นได้ในตำบลน้ำแค้น เป็นต้น

ส่วนผ้าปักชาวเขา พบว่า ผ้าปักชาวเขาเผ่าเมี่ยนมีการผลิตและจำหน่ายที่อำเภอท่าวังผา
ที่บ้านสันเจริญ ตำบลผาทอง บ้านฮากฮาน ตำบลยาบหัวนา อำเภอเวียงสา บ้านขุนน้ำพริก ตำบล
นาไร่หลวง อำเภอสองแควและที่บ้านทรายทอง ตำบลบ่อ อำเภอเมืองน่าน ฯลฯ

นอกจากนี้ยังพบว่ามีการทำผลิตภัณฑ์เครื่องใช้ที่น่าสนใจอื่น ๆ ได้แก่ *ผลิตภัณฑ์เครื่อง*
หวาย พบมากที่ตำบลบ่อเกลือ ได้แก่ บ้านผาคีบ บ้านนาขามและบ้านนาขวางที่ตำบลบ่อเกลือใต้
ที่บ้านบ้านผาสุขและบ้านห้วยล้อมในตำบลภูฟ้า บ้านน้ำลึกที่ตำบลผาทองและบ้านดอนตันสองที่
ตำบลศรีภูมิ อำเภอท่าวังผา ฯ *ผลิตภัณฑ์เครื่องเงิน* ที่อำเภอเมืองน่าน ได้แก่ ที่บ้านห้วยมอญใน
ตำบลเวียง บ้านกลางพัฒนาในตำบลสะเนียน บ้านเขาน้อยในตำบลดู่ใต้ และที่บ้านห้วยสะนาว
ตำบลปากกลาง อำเภอปัว *ผลิตภัณฑ์จากกะลา* ที่บ้านดอนมูล ตำบลปิงหลวง อำเภอเวียงสา
ผลิตภัณฑ์จากหมู่บ้านตีเหล็ก ที่บ้านร่มเกล้า ตำบลน้ำวาง อำเภอแม่จริม บ้านนาล้อม ตำบล
น้ำแค้น กิ่งอำเภอภูเพียงและบ้านดอนมูล ตำบลศรีภูมิ อำเภอท่าวังผา *ผลิตภัณฑ์กระดาษสา* ที่
บ้านนาเหลืองใน ตำบลนาเหลือง อำเภอเวียงสา และการทำของที่ระลึกต่าง ๆ ได้แก่ *การทำเรือ*
แข่งจำลอง ที่บ้านภูมินทร์ ตำบลในเวียง อำเภอเมืองน่านและ*การทำกล่องพื้นบ้าน* ที่บ้านนาจัว
ตำบลไชยวัฒนา อำเภอปัว นอกจากนี้ยังพบว่ามีในการทำไม้กวาดคุณภาพดีหลายหมู่บ้าน อาทิ
บ้านห้วยสอนและบ้านห้วยเม่น ตำบลไหล่น่าน อำเภอเวียงสาได้นำต้นกกมาทำเป็นไม้กวาด เป็น
ต้น

ส่วนตัวอย่างผลิตภัณฑ์อาหาร ได้แก่ *เกลือ* ของบ้านบ่อหลวง ตำบลบ่อเกลือใต้ อำเภอ
บ่อเกลือ *มะไฟจีน* ของบ้านกอก ตำบลท่าน้าว กิ่งอำเภอภูเพียง บ้านน้ำฮวน ตำบลเมืองลี อำเภอ
นาหมื่นและบ้านท่าดอนไชย ตำบลนาเหลือง อำเภอเวียงสา *กะต้อนอบแห้ง* ของบ้านท่าดอนไชย
และบ้านป่าคา ตำบลนาเหลือง อำเภอเวียงสา *กล้วยอบเนย* ของบ้านปิงหลวง ตำบลปิงหลวง
อำเภอนาหมื่น *ข้าวกลิ้ง* ของบ้านดอนมูล ตำบลปิงหลวง อำเภอนาหมื่น *กระเทียม* ของบ้านผัก
เหือก ตำบลบ่อเกลือใต้ อำเภอบ่อเกลือ *แหนม* ของบ้านท่าน้าว ตำบลท่าน้าว กิ่งอำเภอภูเพียง

บ้านสันติสุข ตำบลนาทะนุง อำเภอนาหมื่น บ้านนาคา ตำบลเมืองลี อำเภอนาหมื่น บ้านท่าคำ ตำบลริม อำเภอท่าวังผา หน่อไม้ปื๊อของบ้านน้ำแก่นเหนือ บ้านน้ำแก่นกลาง บ้านใหม่บ้านน้ำแก่นและบ้านแก่นนคร ตำบลน้ำแก่น กิ่งอำเภอภูเพียง และบ้านท่าคำ ตำบลริม อำเภอท่าวังผา สุราแซ่ ของบ้านห้วยฟาน ตำบลเปือ อำเภอเชียงกลาง ไวน้กระชายดำ ของบ้านบ่อหอย ตำบลยาบหัวนา อำเภอเวียงสา เมืองแปะรูป/ ของบ้านปง ตำบลบ่อแก้ว อำเภอนาหมื่น บ้านสกาตเหนือและบ้านสกาตใต้ ตำบลสกาต อำเภอปัว บ้านตาแว่น ตำบลเรือง อำเภอเมืองน่าน บ้านปง ตำบลบ่อแก้ว อำเภอนาหมื่น ยาสูบ ของบ้านไฮหลวง ตำบลพระพุทธบาท อำเภอเชียงกลาง ลูกตำว(ลูกชิด) อบแห้ง ของบ้านสบมาง ตำบลภูฟ้า อำเภอบ่อเกลือ และผลิตภัณฑ์จากสมุนไพร ของบ้านท่าทุ่ง ตำบลนาหลวง อำเภอสองแคว

บทที่ 5

บทสรุปและข้อเสนอแนะเพื่อการพัฒนาอย่างยั่งยืน

ด้วยวัตถุประสงค์ประการหนึ่งของโครงการวิจัยความหลากหลายทางภาษาในจังหวัดน่าน : ความรู้พื้นฐานเพื่อพัฒนาการท่องเที่ยวซึ่งเป็นโครงการวิจัยขนาดใหญ่ที่มีลักษณะบูรณาการระหว่างภาษาศาสตร์กับการใช้ระบบสารสนเทศภูมิศาสตร์ (GIS) คือ การนำองค์ความรู้ใหม่มาประยุกต์ใช้ให้เกิดประโยชน์ต่อการท่องเที่ยวในจังหวัดน่าน ซึ่งองค์ความรู้ดังกล่าวเป็นส่วนหนึ่งมาจากการสังเคราะห์ข้อมูลที่ได้จากฐานข้อมูลหมู่บ้านซึ่งข้อมูลในฐานข้อมูลดังกล่าวมาจากระบบสอบถามซึ่งสอบถามกลุ่มตัวอย่างครอบคลุมทุกหมู่บ้านในจังหวัดน่าน จำนวน 902 หมู่บ้าน โดยคำถามที่ทางโครงการตั้งขึ้นนั้น ล้วนเพื่อนำไปเป็นข้อมูลพื้นฐานเพื่อการพัฒนาด้านการท่องเที่ยวและด้านต่าง ๆ อย่างยั่งยืน

ดังจะเห็นได้จากข้อคำถามที่นอกจากจะสอบถามข้อมูลเกี่ยวกับสถานที่ที่สามารถพัฒนาเป็นแหล่งท่องเที่ยวทางธรรมชาติและสถานที่ท่องเที่ยวทางวัฒนธรรมของแต่ละหมู่บ้านดังที่ได้นำเสนอแล้วในบทที่ 4 ฐานข้อมูลยังได้รวบรวมข้อมูลเกี่ยวกับกลุ่มชาติพันธุ์ที่อยู่ภายในหมู่บ้าน ลักษณะทางวัฒนธรรมและประเพณีของแต่ละท้องถิ่น จำนวนภาษาที่ใช้สื่อสารในหมู่บ้านและภาษาที่ใช้สื่อสารในสถานการณ์ต่าง ๆ ซึ่งประโยชน์ในการสื่อความเข้าใจทั้งในแง่ของการท่องเที่ยว คือ เป็นข้อมูลสำหรับนักท่องเที่ยวเพื่อสื่อสารกับชาวบ้าน และในแง่การพัฒนาด้านอื่น ๆ คือ เป็นข้อมูลสำหรับเจ้าหน้าที่รัฐเพื่อสื่อความเข้าใจกับชาวบ้าน

นอกจากนี้ยังสอบถามข้อมูลเกี่ยวกับลักษณะทางกายภาพของหมู่บ้าน ทรัพยากรธรรมชาติที่มีในหมู่บ้าน เพื่อประโยชน์ในการพัฒนาด้านอื่น ๆ ทั้งการคมนาคมขนส่ง หรือ การนำทรัพยากรธรรมชาติในท้องถิ่นมาใช้ให้เกิดประโยชน์สูงสุด เช่น การนำพืชพันธุ์มาทำผลิตภัณฑ์สินค้า หรือ ผลิตภัณฑ์อาหารเพื่อบริโภคหรือจำหน่ายเพื่อเพิ่มรายได้ ข้อมูลในเรื่องดังกล่าวซึ่งครอบคลุมทุกหมู่บ้านในจังหวัดน่านยังเป็นประโยชน์อย่างยิ่งต่อการจัดสรรทรัพยากรธรรมชาติของแต่ละท้องถิ่นในจังหวัดน่านให้เกิดประโยชน์สูงสุดในระยะยาว

ข้อมูลในฐานข้อมูลยังได้แก่ ข้อมูลเกี่ยวกับการประกอบอาชีพ และสถานศึกษาในแต่ละหมู่บ้านในจังหวัดน่านซึ่งเป็นประโยชน์อย่างยิ่งต่อการวางแผนพัฒนาทรัพยากรบุคคลทั้งในด้านการรองรับด้านการท่องเที่ยว อาทิ การสร้างอาชีพเพื่อรองรับงานด้านการท่องเที่ยว ตัวอย่างเช่น การอบรมภาษาและการนำเที่ยวสำหรับเยาวชนในท้องถิ่นเพื่อให้เยาวชนเหล่านั้นสามารถนำเที่ยวเชิงอนุรักษ์ คือ ทั้งอนุรักษ์ทรัพยากรธรรมชาติและอนุรักษ์วัฒนธรรมประเพณีของแต่ละท้องถิ่นให้เป็นที่ยอมรับแก่ทั้งนักท่องเที่ยวทั้งชาวไทยและชาวต่างประเทศ และด้านการพัฒนาอื่น ๆ เช่น การวางแผนนโยบายและแผนด้านการศึกษาของจังหวัด เป็นต้น

นอกจากนี้ฐานข้อมูลของโครงการฯ ยังได้แสดงข้อมูลเกี่ยวกับสิ่งอำนวยความสะดวก หรือ สาธารณูปโภคภายในหมู่บ้าน ซึ่งเป็นปัจจัยพื้นฐานสำหรับการที่จะพัฒนาสถานที่ต่างๆ เป็น แหล่งท่องเที่ยว กล่าวคือ เมื่อทราบว่าจะสถานที่ใดมีศักยภาพที่จะเป็นแหล่งท่องเที่ยวแล้วก็ควรจะมีการพัฒนาด้านสาธารณูปโภคพื้นฐานบริเวณสถานที่ดังกล่าวควบคู่กันไป ซึ่งฐานข้อมูลของโครงการฯ ได้รวบรวมข้อมูลดังกล่าวรวมถึงข้อมูลเพื่อนำไปสู่การพัฒนาคุณภาพชีวิตของคนในหมู่บ้าน โดยสอบถามถึงความต้องการของชาวบ้านแต่ละหมู่บ้านครอบคลุมทุกหมู่บ้านในจังหวัด น่านว่าต้องการให้ภาครัฐเข้ามาส่งเสริมหรือแก้ไขปัญหาเร่งด่วนเรื่องใดบ้าง ข้อมูลดังกล่าวทำให้ทราบถึงภาพรวมของปัญหาที่แท้จริงของราษฎรในจังหวัดน่านซึ่งนำไปสู่การแก้ไขปัญหาความ เดือดร้อนที่ตรงกับความต้องการของชาวบ้าน อันจะเป็นประโยชน์อย่างยิ่งต่อการวางแผนเพื่อ แก้ไขปัญหาความเดือดร้อนของราษฎรและการพัฒนาท้องถิ่นในจังหวัดน่านในระยะยาว ลำดับต่อไปจะนำเสนอข้อมูลเกี่ยวกับการขาดแคลนสาธารณูปโภคพื้นฐานของแต่ละหมู่บ้านในจังหวัด น่านและข้อมูลเพื่อนำไปสู่การพัฒนาคุณภาพชีวิตโดยสังเขป ดังนี้

การขาดแคลนสาธารณูปโภคพื้นฐานของหมู่บ้านต่าง ๆ ในจังหวัดน่าน จากฐานข้อมูลทำให้ทราบถึงหมู่บ้านและที่ตั้งหมู่บ้านที่ยังคงขาดสาธารณูปโภคพื้นฐาน อันได้แก่ ไฟฟ้า ประปา และโทรศัพท์ โดยตำแหน่งที่ตั้งของหมู่บ้านที่ขาดแคลนสาธารณูปโภคพื้นฐานประเภทต่าง ๆ แสดงได้ด้วยแผนที่ดังภาพที่ 5.1

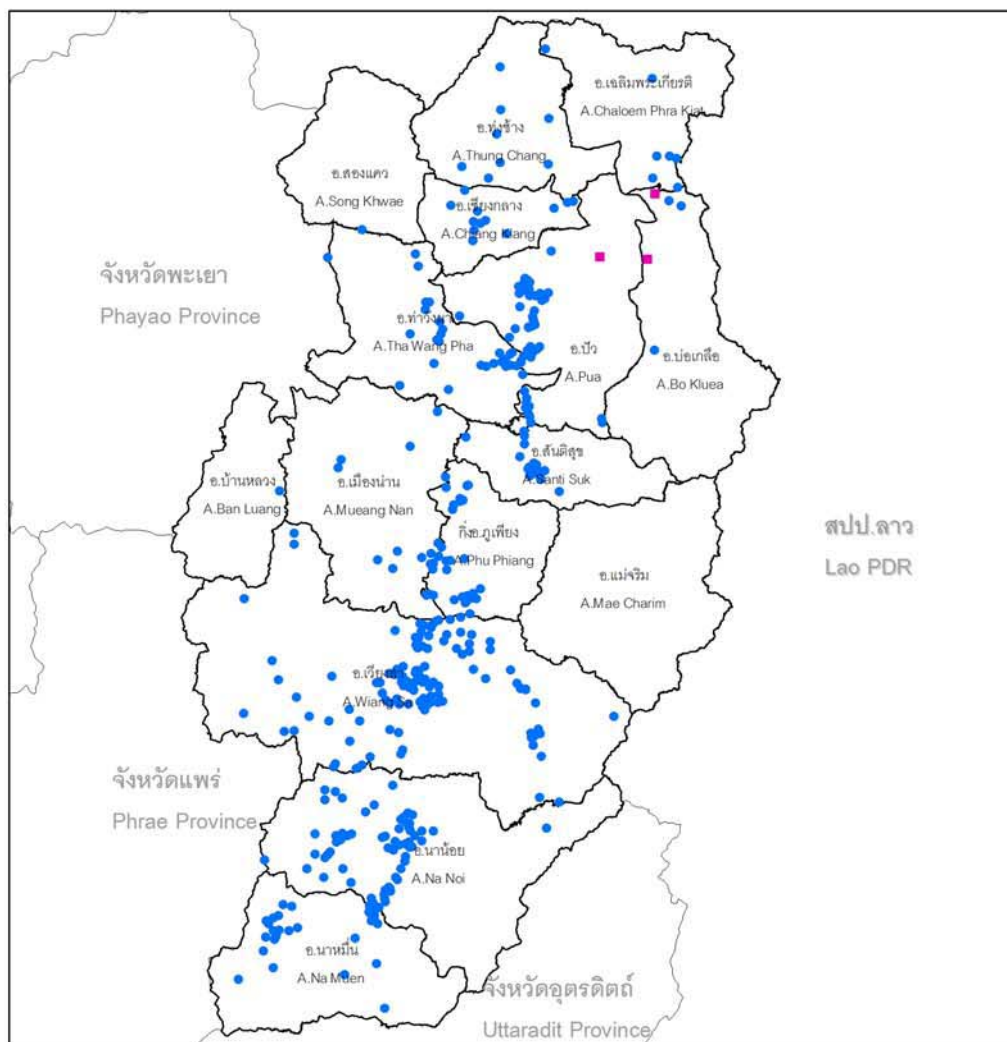
จากแผนที่ (ภาพที่ 5.1) แสดงให้เห็นว่า จังหวัดน่านมีหมู่บ้านที่ควรพัฒนาปัจจัยพื้นฐาน เรื่องระบบการสื่อสาร คือ ขาดแคลนโทรศัพท์มากถึง 390 หมู่บ้าน ส่วนหมู่บ้านที่ขาดแคลน สาธารณูปโภคพื้นฐานไฟฟ้า พบใน 2 อำเภอ คือ อำเภอปัวและอำเภอบ่อเกลือ ซึ่งมีเพียง 3 หมู่บ้าน คือ บ้านนาออก บ้านห้วยขวาก และบ้านห้วยโตน และไม่พบว่ามีหมู่บ้านใดขาดแคลน สาธารณูปโภคพื้นฐานน้ำประปาซึ่งจากฐานข้อมูลพบว่าหมู่บ้านส่วนใหญ่ในจังหวัดน่านนั้นใช้ ประปาภูเขา

ส่วนข้อมูลที่สอบถามถึงความต้องการของชาวบ้านว่าต้องการให้ภาครัฐเข้ามาส่งเสริม หรือแก้ไขปัญหาเร่งด่วนเรื่องใดบ้างนั้น จากฐานข้อมูลพบว่าทั้งหมด 2,011 รายการ สามารถจัด กลุ่มความต้องการการสนับสนุนจากภาครัฐของชาวบ้านออกเป็น 13 หมวด ส่วนใหญ่มีความ เดือดร้อนเรื่องรายได้ไม่เพียงพอต่อการยังชีพ การขาดแคลนที่ดินทำกิน การถือครองกรรมสิทธิ์ ที่ดินทำกิน และการพัฒนาแหล่งน้ำให้เอื้อต่อการทำการเกษตรโดยตัวอย่างความปรารถนาของ ชาวบ้านในแต่ละหมวดมีดังต่อไปนี้

1. การพัฒนาด้านอาชีพและรายได้ ต้องการให้ภาครัฐจัดสรรที่ดินทำกินให้เพียงพอต่อ จำนวนประชากรในหมู่บ้าน ต้องการเอกสารสิทธิ์ที่ทำกินที่เป็นโฉนด รวมทั้งต้องการให้ภาครัฐ จัดหาแหล่งเงินทุนเพื่อการประกอบอาชีพ จัดหาอาชีพให้แก่ผู้ว่างงานและกลุ่มแม่บ้านส่งเสริมให้

แผนที่แสดงหมู่บ้านที่ขาดสาธารณูปโภคพื้นฐานอันจำเป็นต่อการพัฒนาด้านการท่องเที่ยว

Map showing villages without basic public facilities



สัญลักษณ์แผนที่ Legend

- ไม่มีโทรศัพท์ No telephone
- ไม่มีไฟฟ้า No electricity

0 10 20 40
Kilometers



คณะอักษรศาสตร์ จุฬาลงกรณ์มหาวิทยาลัย และประชาคมบ้าน
Faculty of Arts, Chulalongkorn University and the Nan Community

ได้รับทุนสนับสนุนจากสำนักงานกองทุนสนับสนุนการวิจัย (สกว.)
Funded by the Thailand Research Fund (TRF)

ภาพที่ 5.1 แผนที่แสดงหมู่บ้านที่ขาดสาธารณูปโภคพื้นฐานอันจำเป็นต่อการพัฒนาด้านการท่องเที่ยว

ชาวบ้านทำอาชีพเสริมรวมทั้งสนับสนุนให้ชาวบ้านมีรายได้ที่มั่นคงมากยิ่งขึ้น โดยเฉพาะอย่างยิ่ง ต้องการให้จัดโครงการเพื่อช่วยปลดปล่อยหนี้สินให้แก่เกษตรกร ฯลฯ

2. การพัฒนาด้านเทคโนโลยีทางการเกษตรปศุสัตว์และการชลประทาน ส่วนใหญ่ ต้องการให้ภาครัฐสร้างแหล่งกักเก็บน้ำเพื่อประโยชน์ทางการเกษตร ปรับปรุงแหล่งกักเก็บน้ำที่มีอยู่เดิมให้มีสภาพดีกว่าที่เป็นอยู่ รวมทั้งต้องการให้ภาครัฐจัดหานักวิชาการมาถ่ายทอดความรู้เกี่ยวกับเทคโนโลยีทางการเกษตร เกษตรแผนใหม่ และเห็นว่าควรส่งเสริมด้านการเกษตรให้จริงจังมากขึ้นกว่าที่เป็นอยู่ รวมทั้งต้องการให้จัดหาสัตว์เลี้ยงที่มีประโยชน์ทางเศรษฐกิจ เช่น วัว พันธุ์ดี ให้แก่ชาวบ้าน ฯลฯ

3. การส่งเสริมด้านการตลาดเพื่อจำหน่ายผลิตผลทางการเกษตร ต้องการให้ภาครัฐ จัดหาตลาดเพื่อรองรับสินค้าทางการเกษตรและให้รับประกันราคาผลผลิตทางการเกษตรโดยให้ ราคาสูงกว่าที่เป็นอยู่ รวมทั้งออกมาตรการไม่ให้พ่อค้าคนกลางเข้ามาเอาเปรียบหรือแทรกแซง กลไกทางการตลาด ฯลฯ

4. อุตสาหกรรม ต้องการให้มีโรงงานแปรรูปอาหารสัตว์ภายในหมู่บ้าน

5. การส่งเสริมด้านการศึกษา ต้องการให้ภาครัฐกระจายโอกาสทางการศึกษาให้กลุ่ม ชาติพันธุ์ต่าง ๆ ได้มีโอกาสทางการศึกษาที่เท่าเทียมกับคนพื้นราบ ต้องการให้โรงเรียนในหมู่บ้าน เปิดสอนในระดับที่สูงยิ่งขึ้นกว่าที่เป็นอยู่เพื่อที่เด็ก ๆ จะได้ไม่ต้องเดินทางไกลเพื่อไปศึกษาต่อยัง ต่างถิ่น รวมทั้งต้องการให้ภาครัฐสนับสนุนเรื่องทุนการศึกษา ฯลฯ

6. การพัฒนาด้านการคมนาคมขนส่งและการไปรษณีย์ ต้องการให้ก่อสร้าง ถนนลาดยางหรือถนนคอนกรีตเข้ามายังหมู่บ้าน ต้องการให้สร้างถนนเข้าไปยังพื้นที่ทำกินและ ปรับปรุงซ่อมแซมถนนบริเวณหมู่บ้านให้มีสภาพดีกว่าที่เป็นอยู่ รวมทั้งต้องการให้มีบริการ ไปรษณีย์ภายในหมู่บ้าน ฯลฯ

7. การพัฒนาสาธารณูปโภคพื้นฐานต่าง ๆ ต้องการให้ภาครัฐจัดหาแหล่งน้ำสะอาดที่ ถูกสุขลักษณะเหมาะแก่การอุปโภคบริโภค จัดหาภาชนะกักเก็บน้ำให้แก่ชาวบ้าน เช่น ถังเก็บ น้ำฝน รวมทั้งขยายเขตไฟฟ้าให้ครอบคลุมหมู่บ้านที่อยู่ตามตรอกซอกซอย และจัดให้มีตู้โทรศัพท์ สาธารณะภายในหมู่บ้าน ฯลฯ

8. การส่งเสริมด้านการท่องเที่ยว ต้องการให้พัฒนาหมู่บ้านต่าง ๆ ให้เป็นสถานที่ ท่องเที่ยวโดยการจัดโครงการหมู่บ้าน OTOP เพื่อให้นักท่องเที่ยวได้เที่ยวชมสถานที่ท่องเที่ยว บริเวณหมู่บ้าน ชมศิลปวัฒนธรรมประเพณีของแต่ละหมู่บ้านและเลือกซื้อผลิตภัณฑ์สินค้าจาก แหล่งผลิตโดยตรง และเห็นว่าควรพัฒนาแหล่งท่องเที่ยวที่มีอยู่เดิมให้เป็นแหล่งท่องเที่ยวที่ สมบูรณ์สามารถแข่งขันกับแหล่งท่องเที่ยวที่มีชื่อเสียงในจังหวัดอื่น ๆ ได้ รวมทั้งต้องการให้ภาครัฐ

วางนโยบายด้านการพัฒนาการท่องเที่ยวควบคู่ไปกับการอนุรักษ์วัฒนธรรมประเพณีของท้องถิ่น ฯลฯ

9. การส่งเสริมด้านวัฒนธรรมและประเพณี ต้องการให้ภาครัฐส่งเสริมและเผยแพร่ วัฒนธรรม ประเพณีของหมู่บ้านเป็นที่รู้จักแพร่หลาย รวมทั้งบูรณะสถานที่ที่มีความสำคัญทางด้าน วัฒนธรรมแต่ยังไม่เป็นที่รู้จักแพร่หลายให้มากยิ่งขึ้นกว่าที่เป็นอยู่ ต้องการให้มีศูนย์วัฒนธรรม ชาวเขาและต้องการให้สภาวัฒนธรรมทำงานอย่างจริงจังมากยิ่งขึ้น และเห็นว่าควรส่งเสริมด้าน ศิลธรรมควบคู่ไปกับการอนุรักษ์วัฒนธรรมประเพณี ฯลฯ

10. การแก้ไขปัญหาสิ่งแวดล้อม และปฏิภูมิทัศน์บริเวณหมู่บ้าน ต้องการให้มี แผนการอนุรักษ์ทรัพยากรธรรมชาติที่ชัดเจนและเป็นรูปธรรมมากกว่าที่เป็นอยู่ เพื่อรักษาป่าไม้ให้ คงความอุดมสมบูรณ์และรักษาลำน้ำให้มีปลาจำนวนมากเช่นที่เป็นอยู่ไปอีกนาน จัดให้มีบ่อ บำบัดน้ำเสียภายในหมู่บ้าน รวมทั้งต้องการให้สร้างสิ่งปลูกสร้างเพื่อพักผ่อนหย่อนใจภายใน หมู่บ้าน อาทิ ศาลาอเนกประสงค์ เป็นต้น

11. การพัฒนาด้านการแพทย์ และสาธารณสุข เห็นว่าควรจัดให้มีสถานพยาบาล หรือ สถานเฝ้าระวังภายในหมู่บ้าน

12. สถิติการสังคม ต้องการได้รับการรักษาพยาบาลโดยไม่เสียค่าใช้จ่าย ต้องการให้มีการ จัดสร้างสนามกีฬาภายในหมู่บ้าน หรือ ให้ผู้ที่มีอายุตั้งแต่ 60 ปีขึ้นไปได้รับเบี้ยยังชีพ ฯลฯ

13. หมวดอื่น ๆ ได้แก่ ปัญหาที่เกี่ยวข้องกับการปกครอง เช่น ต้องการให้ตำบล (ตำบล ยม) เปลี่ยนเป็นกิ่งอำเภอ หรือ ปัญหาเกี่ยวกับเรื่องสัญชาติสำหรับชาวบ้านที่อาศัยอยู่ในประเทศ ไทยมานานแต่ยังไม่ได้รับสัญชาติไทย ซึ่งฐานข้อมูลของโครงการฯได้รวบรวมข้อมูลเกี่ยวกับการถือ บัตรประชาชนประเภทต่าง ๆ ของชาวบ้านทั้ง 902 หมู่บ้าน เช่น บัตรประจำตัวประชาชนตาม ทะเบียนราษฎร บัตรประจำตัวสีเขียว บัตรประจำตัวสีฟ้า บัตรประจำตัวสีเขียวขอบแดง ฯลฯ ซึ่ง สามารถนำมาใช้ประโยชน์โดยการนำมาประกอบการพิจารณาแก้ไขปัญหาเกี่ยวกับทะเบียน ราษฎรของจังหวัดน่านได้

นอกจากข้อมูลจากฐานข้อมูลของโครงการฯ จะเป็นประโยชน์ต่อการพัฒนาด้านการ ท่องเที่ยวและคุณภาพชีวิตดังที่กล่าวแล้ว ฐานข้อมูลยังได้รวบรวมข้อมูลเกี่ยวกับประวัติหมู่บ้านทั้ง 902 หมู่บ้านในจังหวัดน่าน อันได้แก่ข้อมูลเกี่ยวกับถิ่นฐานดั้งเดิม การอพยพโยกย้ายถิ่นฐาน ก่อนที่จะมาก่อตั้งหมู่บ้าน ปีที่ก่อตั้งหมู่บ้าน ตลอดจนชื่อเก่าแก่ ชื่อดั้งเดิมของแต่ละหมู่บ้าน ซึ่ง ข้อมูลดังกล่าวเป็นประโยชน์อย่างยิ่งต่อการเชื่อมโยงข้อมูลใหม่กับแหล่งข้อมูลในอดีต อันจะทำให้ เห็นถึงวิวัฒนาการและการเคลื่อนย้ายถิ่นฐานของหมู่บ้านต่าง ๆ อันเป็นประโยชน์ต่อการศึกษา

จังหวัดน่านในเชิงประวัติศาสตร์และเป็นประโยชน์อย่างยิ่งต่อการจัดทำฐานข้อมูลทะเบียนราษฎรของจังหวัดน่าน

จากการศึกษาข้อมูลเกี่ยวกับประวัติหมู่บ้านจากฐานข้อมูล 902 หมู่บ้านของทางโครงการฯ พบว่า จังหวัดน่านมีหมู่บ้านที่ก่อตั้งมานานตั้งแต่ 500 ปีขึ้นไป จำนวน 27 หมู่บ้าน หมู่บ้านที่ก่อตั้งตั้งแต่ 100 ปีขึ้นไป 345 หมู่บ้าน ที่เหลือเป็นหมู่บ้านที่ก่อตั้งยังไม่ถึง 100 ปีและหมู่บ้านที่ผู้ตอบแบบสอบถามไม่ได้กรอกรายละเอียดเกี่ยวกับอายุของหมู่บ้าน โดยจะขอเสนอตัวอย่างข้อมูลที่เกี่ยวข้องกับประวัติของหมู่บ้านที่ระบุไว้ในฐานข้อมูลเฉพาะข้อมูลหมู่บ้านที่ก่อตั้งมานานตั้งแต่ 500 ปีขึ้นไป เพื่อให้เห็นลักษณะข้อมูลที่ใกล้เคียงกับที่ปรากฏในฐานข้อมูลและเพื่อให้ง่ายต่อการเข้าถึงข้อมูล จะขอเสนอด้วยตารางโดยเรียงลำดับจากหมู่บ้านที่มีความเก่าแก่มากที่สุดไปหาน้อยที่สุด (ดูตารางที่ 5.1)

จากตารางที่ 5.1 จะเห็นได้ว่า จากฐานข้อมูลของโครงการฯ พบว่า จังหวัดน่านมีหมู่บ้านที่เก่าแก่ที่มีอายุมากกว่า 1,000 ปี จำนวน 6 หมู่บ้าน โดยหมู่บ้านที่เก่าแก่ที่สุดที่พบในฐานข้อมูล คือ บ้านมอนมีอายุ 1,504 ปี โดยชาวบ้านได้อพยพจากสิบสองปันนาเมื่อปี พ.ศ.1046 มาตั้งถิ่นฐานบริเวณดังกล่าว หมู่บ้านที่มีความเก่าแก่รองลงมา คือ บ้านเชียงแล 1 และบ้านเชียงแล 2 มีอายุ 1,411 ปี โดยชาวบ้านได้อพยพมาจากเมืองเชียงแสนราวปี พ.ศ. 1139 หมู่บ้านที่มีความเก่าแก่ในลำดับถัดมา คือ ชุมชนบ้านพวงพยอม มีอายุ 1,350 ปี ชื่อเดิม คือ บ้านหล่ายร้อง ได้อพยพมาอาศัยอยู่บริเวณดังกล่าวเมื่อปี พ.ศ.1200 เนื่องจากแม่น้ำน่านที่ไหลผ่านบริเวณที่ตั้งหมู่บ้านเดิมเปลี่ยนทิศทางไปทางวัดศรีบุญเรือง ทำให้แม่น้ำบริเวณที่ตั้งหมู่บ้านตื้นเขิน ส่วนหมู่บ้านอื่น ๆ ที่มีอายุหมู่บ้านมากกว่า 1,000 ปี ได้แก่ บ้านพาน มีอายุ 1,250 ปี ก่อตั้งหมู่บ้านเมื่อปี พ.ศ.1300 ชาวบ้านอพยพมาจากอำเภอพาน จังหวัดเชียงราย โดยมีเรื่องเล่าว่านายพรานป่าพร้อมสุนัข ได้ฆ่าสัตว์และได้ยิงสัตว์จนถึงแก่ความตายคือ พาน(แก้ง) ต่อมาเหล่านายพรานจึงได้ตั้งถิ่นฐานอยู่บริเวณนั้น ส่วนชื่อหมู่บ้านนั้นสันนิษฐานว่า อาจเรียกตามบ้านเดิมที่ย้ายมาหรือเรียกเพี้ยนมาจากคำว่า "พาน"(แก้ง) ส่วนอีกหมู่บ้านเก่าแก่อีกหมู่บ้านหนึ่ง คือ บ้านหมากแคว้ง มีอายุ 1,145 ปี ก่อตั้งหมู่บ้านเมื่อปี พ.ศ.1105 โดยชาวบ้านกลุ่มแรกอพยพมาจากบ้านนาแดง แขวงไชยบุรี โดยการนำของเจ้าพ่อพระยาปู่ ด้วยเห็นว่าพื้นที่ที่เป็นป่าหมากแคว้งแห่งนี้ มีความอุดมสมบูรณ์เหมาะแก่การตั้งถิ่นฐานต่อมามีชาวบ้านอีกพวกหนึ่งมาจากเมืองเชียงใหม่เข้ามาสมทบตั้งถิ่นฐานที่หมู่บ้านดังกล่าว

ส่วนหมู่บ้านที่มีอายุระหว่าง 500-1,000 ปี มี 21 หมู่บ้าน ได้แก่ บ้านห้วยโป่ง บ้านน้ำพาง บ้านแก้ม บ้านบ่อหลวง บ้านนาคอก บ้านห้วยโตน บ้านพร้าว ชุมชนบ้านภูมินทร์ บ้านหัวเวียงเหนือบ้านป่าหัด บ้านพญาวัด บ้านสบัน บ้านหนองน่าน บ้านพญาภู ชุมชนบ้านช้างค้ำ บ้านเจดีย์

ตารางที่ 5.1 ข้อมูลชื่อหมู่บ้าน ความหมายของหมู่บ้านและประวัติหมู่บ้านที่ก่อตั้งมานานมากกว่า 500 ปี ในจังหวัดน่าน

ชื่อหมู่บ้าน	ชื่อเดิม ของ หมู่บ้าน	พ.ศ.ที่ตั้ง หมู่บ้าน	อายุ หมู่บ้าน (ปี)	ความหมายของชื่อปัจจุบัน ของหมู่บ้าน	ประวัติหมู่บ้าน
บ้านม่อน	ไม่ระบุ	1046	1504	ตั้งชื่อตามตามต้นไม้ ที่สีกิ่งก้านกว้างขวาง	ผู้นำชื่อนามยมิได้นำประชาชนย้ายมาจากสิบสองปันนาซึ่งเป็นคนของมาตัง รกรากอยู่ที่บ้านม่อนเมื่อวันจันทร์ เดือน 9 ปีพ.ศ. 1046 ตรัสตก เนื่องจากเป็นที่ เหมาะแก่การตั้งถิ่นฐานบ้านเรือน จึงได้ตกลงใจพร้อมกันตั้งหมู่บ้านขึ้น และ เรียกชื่อว่า บ้านม่อน
บ้านเชียงแล 1	เชียงแล	1139	1411	ไม่ระบุ	บ้านเชียงแลมีต้นตระกูลดั้งเดิมอพยพมาจากเมืองเชียงแสนราว พ.ศ. 1139 มี ครอบครัวจำนวนหนึ่งมาตั้งบ้านลอมป่าต๊ะ และได้ย้ายไปทางใต้วัด ปัจจุบัน เรียกบ้านลิมแล ต่อมาเมื่อประชากรเพิ่มขึ้นและมีภัยน้ำท่วมบ่อยครั้ง จึงย้าย มาอยู่สันบ้านทางทิศเหนือบ้านกองแล ชาวบ้านได้ปรับพื้นที่และเปลี่ยนชื่อว่า บ้านเปียงหรือบ้านเชียงแล หมู่ 12-13 ต.ริม(เก่า) อ.บัว จนถึงปัจจุบัน
บ้านเชียงแล 2	เชียงแล	1139	1411	ไม่ระบุ	บ้านเชียงแล 1 และ 2 คือหมู่บ้านเดียวกัน บ้านเชียงแลมีต้นตระกูลดั้งเดิม อพยพมาจากเมืองเชียงแสนราว พ.ศ. 1139 มีครอบครัวจำนวนหนึ่งมาตั้งบ้าน ลอมป่าต๊ะ และได้ย้ายไปทางใต้วัด ปัจจุบันเรียกบ้านลิมแล ต่อมาเมื่อ ประชากรเพิ่มขึ้นและมีภัยน้ำท่วมบ่อยครั้ง จึงย้ายมาอยู่สันบ้านทางทิศเหนือ บ้านกองแล ชาวบ้านได้ปรับพื้นที่และเปลี่ยนชื่อว่า บ้านเปียงหรือบ้านเชียงแล หมู่ 12-13 ต.ริม(เก่า) อ.บัว จนถึงปัจจุบัน

ตารางที่ 5.1 (ต่อ)

ชื่อหมู่บ้าน	ชื่อเดิมของหมู่บ้าน	พ.ศ.ที่ตั้งหมู่บ้าน	อายุหมู่บ้าน (ปี)	ความหมายของชื่อปัจจุบันของหมู่บ้าน	ประวัติหมู่บ้าน
ชุมชนบ้านพวงพยอม	หลายร้อง	1200	1350	ไม่ระบุ	เดิมอาศัยอยู่บริเวณวัดร้างแห่งหนึ่งซึ่งมีพื้นที่แคบ ตั้งอยู่นอกชุมประทู้าแพงเมืองด้านทิศใต้ มีแม่น้ำน่านไหลผ่าน ต่อมาแม่น้ำน่านได้เปลี่ยนสายไปทางทิศใต้เรื่อง ทำให้แม่น้ำบริเวณที่ตั้งหมู่บ้านเดิมตื้นเขิน ชาวบ้านจึงมาจับจองเป็นพื้นที่อาศัยอยู่ในปัจจุบันเพื่อทำกินตั้งแต่ พ.ศ. 1200 เป็นต้นมา
บ้านพาน	มงคลไทย	1300	1250	ตั้งชื่อหมู่บ้านตามบ้านเดิมที่อำเภอพาน	มีเรื่องเล่าสืบต่อกันมาว่า เมื่อประมาณ พ.ศ. 1300 ได้มีประชากรย้ายมาจากอำเภอพาน จังหวัดเชียงราย โดยมีนายพราณป่า พร้อมสุข ได้มาล้าสัตว์ และได้ยิงสัตว์จนถึงแก่ความตายคือ ฟาน(แก้ง) ต่อมาเหล่านายพรานจึงได้ตั้งถิ่นฐานอยู่บริเวณนั้น ต่อมาได้มีผู้คนย้ายมาตั้งถิ่นฐานอยู่ด้วย จึงได้ชื่อหมู่บ้านใหม่ว่า บ้านพาน ซึ่งอาจเรียกตามบ้านเดิมที่ย้ายมาหรือเรียกเพี้ยนมาจากคำว่า "ฟาน"(แก้ง) มาจนถึงปัจจุบัน
บ้านแคว้ง	ป่าหมากแคว้ง	1105	1145	มีต้นหมากแคว้งขนาดใหญ่ขึ้นอยู่	ชาวบ้านกลุ่มแรกอพยพมาจากบ้านนวมแดง แขวงไชยบุรี โดยการนำของเจ้าพ่อพระยาปู่ เดิมพื้นที่แห่งนี้เป็นป่าหมากแคว้ง มีความอุดมสมบูรณ์เหมาะแก่การตั้งบ้านเรือนของราษฎร ต่อมาเมื่อชาวบ้านอีกพวกหนึ่งมาจากเมืองเชียงใหม่ ขณะนั้นทำทางอุทัยซึ่งเป็นพระยาเมืองน่านได้เป็นเจ้าเมืองบ่อว่า ได้ตั้งชื่อหมู่บ้านว่า หมู่บ้านแคว้ง เมื่อปี พ.ศ. 1105 ต่อมาเมื่อปี พ.ศ. 1110 แสวงวีและครุบาอุด ได้สร้างวัดขึ้นภายในหมู่บ้าน

ตารางที่ 5.1 (ต่อ)

ชื่อหมู่บ้าน	ชื่อเดิมของหมู่บ้าน	พ.ศ.ที่ตั้งหมู่บ้าน	อายุหมู่บ้าน (ปี)	ความหมายของชื่อปัจจุบันของหมู่บ้าน	ประวัติหมู่บ้าน
บ้านห้วยเป้ง	ห้วยเป้ง	1748	802	บริเวณหมู่บ้านมีขุนน้ำ และมีโป่งดินซึ่งจะมีสัตว์ มาดื่มน้ำ	หมู่บ้านก่อตั้งขึ้นมาเมื่อ 800 ปีมาแล้ว มีชาวบ้าน 3 กลุ่ม กลุ่มแรกเป็นกลุ่มบ้านนาเจ็ดยอดอพยพเข้ามาเมื่อ 800 ปีที่แล้ว ลูกหลานของชาวบ้านกลุ่มนี้อาศัยอยู่มาตลอดมิได้อพยพไปไหน กลุ่มที่สองคือกลุ่มบ้านห้วยโป่งอพยพมาจากบ้านเว้งเมื่อปี 2509 และกลุ่มที่ 3 คือกลุ่มบ้านป่าตองอพยพมาจากบ้านป่าตองเก่าเมื่อปี 2525 ชาวบ้านทั้ง 3 กลุ่มรวมกันเป็นหนึ่งหมู่บ้าน
บ้านน้ำพาง	บ้านว่า	1748	802	เนื่องจากสร้างบ้านเรือนอยู่ในใกล้น้ำพาง	ไม่ระบุ
บ้านแก้ม	บ้านแก้ม	1825	725	แก้ม คือ เครื่องเช่นดวงวิญญาณของเจ้าหลวงบัว	บ้านแก้มเป็นหมู่บ้านที่ก่อตั้งขึ้นเมื่อปีพุทธศักราช 1825 โดยพญาภูคา เจ้าผู้ครองเมืองยาง(ดาบศิลาเพชรในปัจจุบัน) โดย "แก้ม" นี้หมายถึงเครื่องเช่น
บ้านบ่อหลวง	ไม่ระบุ	1848	702	ตั้งชื่อหมู่บ้านตามชื่อบ่อเกลือสินเธาว์	ชาวบ้านอาศัยอยู่มาตั้งแต่ดั้งเดิมไม่ได้อพยพมาจากที่ใด ก่อตั้งหมู่บ้านมาประมาณ 700 ปีมาแล้ว
บ้านนาคอก	ไม่ระบุ	1848	702	ในสมัยก่อนที่หมู่บ้านจะมีคอกสำหรับคักสัตว์ เช่น คอกคักเสือ	ชาวบ้านอาศัยอยู่มาเป็นเวลานานหลายร้อยปีแล้ว เป็นคนพื้นเมืองบนที่สูงในอดีตมีชาวบ้านอาศัยอยู่ 6 หลังคาเรือน จนปัจจุบันมีชาวบ้านทั้งหมด 56 หลังคาเรือน
บ้านห้วยโตน	ห้วยโตน	1848	702	ตั้งตามชื่อลำห้วยที่ไหลผ่าน	ชาวบ้านอาศัยอยู่ในบริเวณนี้มาเป็นเวลานานแล้ว มีได้อพยพมาจากที่ใด

ตารางที่ 5.1 (ต่อ)

ชื่อหมู่บ้าน	ชื่อเดิมของหมู่บ้าน	พ.ศ.ที่ตั้งหมู่บ้าน	อายุหมู่บ้าน (ปี)	ความหมายของชื่อปัจจุบันของหมู่บ้าน	ประวัติหมู่บ้าน
บ้านพร้าว	พร้าว	1848	702	สมัยก่อนมีต้นมะพร้าวอยู่จำนวนมาก	สันนิษฐานว่าอพยพมาจากบ้านน้ำหุ้ง แขวงไชยบุรี หรือบ้านเมืองเงิน ไม่มีหลักฐานที่แน่นอนว่ามาจากที่ใด เพียงแต่เป็นการสันนิษฐานจากภาษาพูด จะมีการพูดเหมือนกันทุกพยางค์ คำ และประโยค
ชุมชนบ้านภูมิหาร	มินทร์ลี	1900	650	ตั้งชื่อตามวัดภูมิหาร	เป็นชุมชนที่อยู่ในบริเวณกำแพงเมืองเดิม ซึ่งอยู่ใกล้กับวัดภูมิหาร เรียกว่า บ้านภูมิหาร ชุมชนที่อยู่นอกเขตกำแพงเมืองเดิมที่ติดกับริมแม่น้ำนานแต่เดิมมีการจับปลาโดยใช้ลิ้นในการล้อมปลา เรียกว่า บ้านทาล แต่เนื่องจากทั้ง 2 ชุมชนทำบุญร่วมกันที่วัดภูมิหารและมีผู้นำคนเดียวกัน จึงรวมกันเรียกว่า ชุมชนบ้านภูมิหาร-ทาล เริ่มก่อตั้งในปีพ.ศ.1900
บ้านหัวเวียงเหนือ	ไม่ระบุ	1940	610	เป็นหมู่บ้านที่อยู่เหนือสุด	เดิมอพยพมาจากบ้านน้ำกุก ต.เมืองจัง แล้วย้ายมายังที่ปัจจุบันตั้งชื่อว่าบ้านหัวเหนือ สาเหตุที่ตั้งชื่อหัวเวียงเหนือเนื่องจากมี บ้านหัวเวียงใต้อยู่แล้วส่วนหมู่บ้านอยู่ทางเหนือสุด
บ้านป่าหัด	บ้านป่าหัด	1896	654	ไม่ระบุ	เป็นหมู่บ้านเก่าแก่ เริ่มก่อตั้งหมู่บ้านเมื่อปี พ.ศ. 1896 โดยประชาชนที่เริ่มจัดตั้งหมู่บ้านเป็นชุมชนชาวล้านนา ชาวไทยเหนือหรือที่เรียกว่า คนเมือง ใช้ภาษาเหนือเป็นภาษาหมู่บ้านมาจนถึงปัจจุบัน

ตารางที่ 5.1 (ต่อ)

ชื่อหมู่บ้าน	ชื่อเดิมของหมู่บ้าน	พ.ศ.ที่ตั้งหมู่บ้าน	อายุหมู่บ้าน (ปี)	ความหมายของชื่อปัจจุบันของหมู่บ้าน	ประวัติหมู่บ้าน
บ้านพญาวัด	ไม่ระบุ	1948	602	ตั้งชื่อตามวัดพญาวัด	หมู่บ้านแห่งนี้ก่อตั้งขึ้นพร้อมกับโรงเรียนพญาวัดเมื่อ 600 ปีมาแล้ว ซึ่งมีปรากฏอยู่ในเอกสารประวัติศาสตร์ เช่น พงศาวดารล้านนา พงศาวดารเมืองน่าน เป็นต้น ชาวบ้านพญาวัดสืบเชื้อสายมาจากชาวเชียงแสนที่อพยพมาตั้งถิ่นฐาน สาเหตุมาจากสงครามไทย-พม่า
บ้านหนองน่าน	หนองน่าน	1948	602	มีหนองน้ำอยู่บนภูเขา	ชาวบ้านอาศัยมาแต่ดั้งเดิมเมื่อ 500-600 ปีมาแล้วมิได้อพยพมาจากที่ใด
บ้านสบปัน	สบปัน	1948	602	แม่น้ำสายสายมาบรรจบกัน	หมู่บ้านนี้ตั้งขึ้นเมื่อ 500-600 ปีมาแล้ว ชาวบ้านอาศัยมาอยู่แต่ดั้งเดิมหลายชั่วอายุคน มิได้อพยพมาจากที่ใด
ชุมชนบ้านช้างค้ำ	ไม่ระบุ	1949	601	ตั้งตามชื่อวัดพระธาตุช้างค้ำ	ในสมัยก่อนพม่ายกทัพมาตีเมืองน่าน เจ้าผู้ครองนครน่านจึงมีการเจรจากันก่อน เพราะต่างก็นับถือศาสนาพุทธ และมีการจัดแข่งขันสร้างวัดขึ้น โดยเมื่อน่านสร้างวัดช้างค้ำ ส่วนพม่าสร้างวัดสวนตาล ฝ่ายใต้ที่ยกยึดถ้ำก่อนฟ้าสาบจะเป็นฝ่ายชนะ เมื่อน่านได้ใช้กลอุบายเอาชนะพม่าได้ และสร้างวัดช้างค้ำเสร็จในภายหลัง
บ้านพญาภู	ไม่ระบุ	1956	594	ไม่ระบุ	บ้านพญาภูเป็นหมู่บ้านขนาดเล็กที่อยู่ติดกับบ้านภูมินทร์ อยู่ในกำแพงเมืองน่าน แยกออกมาเมื่อพระยาพสุเทษณ์แห่งราชวงศ์สุโขทัยทรงสร้างวัดพญาภูขึ้นในปีพ.ศ.1965 ในหมู่บ้านแห่งนี้ หมู่บ้านนี้จึงเรียกว่าบ้านพญาภูตามชื่อวัด

ตารางที่ 5.1 (ต่อ)

ชื่อหมู่บ้าน	ชื่อเดิมของหมู่บ้าน	พ.ศ.ที่ตั้งหมู่บ้าน	อายุหมู่บ้าน (ปี)	ความหมายของชื่อปัจจุบันของหมู่บ้าน	ประวัติหมู่บ้าน
บ้านเจดีย์	บ้านกุ่ม-ผาล้อม	2012	538	มีพระธาตุเจดีย์ตั้งอยู่ในหมู่บ้าน	เป็นหมู่บ้านเก่าแก่ที่ตั้งขึ้นราว พ.ศ. 2012 โดยขุนสิทธิ เป็นผู้ก่อตั้ง โดยมีชื่อเรียกว่า บ้านกุ่มและบ้านผาล้อม โดยบ้านจะอยู่ติดกับลำน้ำกอนพองถึงฤดูฝนเกิดน้ำท่วมหมู่บ้าน สร้างความเดือดร้อนอยู่เป็นประจำ ต่อมานายชัย อินรา ผู้ใหญ่บ้าน ได้อพยพราษฎรซึ่งมาอยู่ทางตอนเหนือของหมู่บ้านตั้งชื่อบ้านว่า บ้านแพะ เนื่องจากเป็นดอยเดี่ยวๆ และต่อมาราวปี พ.ศ. 2496 นายนวน อินทะเม้า ผู้ใหญ่บ้านได้เปลี่ยนชื่อใหม่ว่า "บ้านเจดีย์" จนถึงปัจจุบัน เนื่องจากมีเจดีย์ตั้งอยู่ภายในวัดฯ
บ้านห้วยป่อ	ห้วยป่อ	2048	502	ตั้งชื่อตามลำห้วยที่ไหลผ่าน	หมู่บ้านนี้ก่อตั้งขึ้นมาเมื่อประมาณ 400-500 ปีมาแล้ว ชาวบ้านอยู่อาศัยสืบต่อกันมาหลายชั่วอายุคน
บ้านหลวง	บ้านหลวง	2048	502	เป็นบ้านแห่งแรกของชุมชนบ้านหลวง	ก่อตั้งมาประมาณ 500 ปี เป็นหมู่บ้านที่แยกออกจากบ้านหลวง เช่น บ้านป่าเปย บ้านทุ่งผึ้ง บ้านดอน ฯลฯ
บ้านดอนแทน	ดอนแทน	2048	502	พราหมณ์เป็นคนตั้งชื่อดอน หมายถึง ที่ราบอุดมสมบูรณ์แทนหมายถึง ที่สูงเป็นที่เคารพบูชา	ตามหลักฐาน เจ้าเจตบุตรพรหมมิตร เจ้าผู้ครองนครน่าน (พ.ศ.2134-2140) ครองเมืองอยู่ 6 ปี ได้สร้างวัดศรีดอนแทน สมัยสงครามโลกครั้งที่ 2 ทหารญี่ปุ่นได้เข้ามามีอำนาจตั้งฐานทัพอยู่ที่โรงเรียนบ้านดอนแทน เพื่อเดินทางไปโจมตีฝรั่งเศสที่ประเทศลาว ทำให้มีเครื่องบินมาทิ้งระเบิดบริเวณโรงเรียนและลำน้ำสา แต่ก็ไม่ได้รับความเสียหาย

ตารางที่ 5.1 (ต่อ)

ชื่อหมู่บ้าน	ชื่อเดิมของหมู่บ้าน	พ.ศ.ที่ตั้งหมู่บ้าน	อายุหมู่บ้าน (ปี)	ความหมายของชื่อปัจจุบันของหมู่บ้าน	ประวัติหมู่บ้าน
บ้านน้ำครกเก่า	น้ำครกเก่า	2048	502	มีหนองน้ำรูปเหมือนครก	แต่เดิมประชากรที่เคยอาศัยอยู่บริเวณเมืองเชียงแสน ได้อพยพโดยแบ่งออกเป็น 3 กลุ่ม คือ กลุ่มที่ 1 ไปตั้งรกรากอยู่ที่บ้านน้ำครกเก่า กลุ่มที่ 2 ไปตั้งรกรากอยู่ที่หมู่บ้านตาลชุม กลุ่มที่ 3 ไปตั้งรกรากอยู่ที่บ้านน้ำครกใหม่ แต่เดิมบริเวณนี้เป็นป่าทึบ มีสัตว์ป่ามากมาย เช่น เสือ หมี กวาง ช้าง เป็นต้น บริเวณที่มีเสื่ออาศัยมาก คือ บริเวณด้านทิศใต้ของโรงเรียนประชากร ส่วนมากจะอยู่อาศัยตามบริเวณริมแม่น้ำนาน ทำนา ทำไร่ ปศุสัตว์ ไม่มีการค้าขาย ส่วนมากจะมีการแลกเปลี่ยนสินค้ากัน
บ้านน้ำครกใหม่	น้ำครกหนองแซง	2048	502	แม่น้ำนานเปลี่ยนสาย มีลักษณะเหมือนน้ำขังอยู่ในครก	ชาวบ้านน้ำครกใหม่สืบเชื้อสายมาจากชาวเชียงแสน เดิมตั้งถิ่นฐานอยู่ที่ประเทศจีนตอนใต้ และได้อพยพมาอยู่ที่เชียงแสนหลวง (อำเภอเชียงแสน จังหวัดเชียงรายในปัจจุบัน) ชาวเชียงแสนได้อพยพมาตั้งถิ่นฐานที่หนองแซง เพราะพื้นที่มีอาหารอุดมสมบูรณ์ ในนามีปลาในนา มีข้าว และได้ตั้งชื่อบ้านว่า "บ้านน้ำครกหนองแซง" พอแม่น้ำนานเปลี่ยนทางน้ำไหล จึงเกิดเป็นบึงเป็นหนอง จึงได้เปลี่ยนชื่อเป็น "น้ำครก" ต่อมาได้เปลี่ยนเป็น "น้ำครกใหม่"

บ้านป้อ บ้านห้วยหลวง บ้านดอนแท่น บ้านน้ำครกใหม่และบ้านน้ำครกเก่า คูที่ตั้งของหมู่บ้านที่มีอายุตั้งแต่ 500 ปีขึ้นไป ได้ในภาพที่ 5.2

ประโยชน์อีกประการหนึ่งของข้อมูลเกี่ยวกับประวัติหมู่บ้าน จากฐานข้อมูลของโครงการ ฯ คือ สามารถเชื่อมโยงข้อมูลใหม่จากฐานข้อมูล กับแหล่งข้อมูลในอดีต เพื่อเพิ่มความสมบูรณ์ให้กับข้อมูลที่มีอยู่เดิม อาทิ แผนที่แสดงข้อมูลในอดีต จากการสืบค้นแผนที่ของจังหวัดน่านในอดีต จากหอจดหมายเหตุแห่งชาติ พบว่า แผนที่ที่เกี่ยวกับจังหวัดน่านในสมัยก่อนนั้นมักจะเป็นแผนที่ที่แสดงพื้นที่เฉพาะบางพื้นที่ของจังหวัดน่านดังพบในแผนที่ที่จัดทำขึ้นในสมัยรัชกาลที่ 5 หากเป็นแผนที่ที่นำเสนอภาพรวมทั้งจังหวัด อาทิ แสดงอาณาเขตพื้นที่ติดต่อจังหวัดน่านกับจังหวัดอื่น ฯ พบว่าไม่ได้แสดงรายละเอียดในระดับหมู่บ้านในแผนที่ กล่าวคือ จะแสดงอาณาเขตพื้นที่ติดต่อรายชื่ออำเภอ รายชื่อตำบล และแสดงรายชื่อหมู่บ้านเพียงบางหมู่บ้านเท่านั้น แต่จากฐานข้อมูลของโครงการ ฯ ทำให้สามารถนำไปประมวลเพื่อหาที่ตั้งของหมู่บ้านต่าง ๆ ในอดีตได้ รวมทั้งทำให้เห็นถึงเส้นทางการเคลื่อนย้ายของหมู่บ้าน ไปตั้งถิ่นฐานยังที่แห่งอื่นอันเนื่องมาจากประสบพิบัติภัยทางธรรมชาติ หรือ เพื่อหาพื้นที่ที่อุดมสมบูรณ์กว่าพื้นที่เดิม ดังเช่น ชุมชนบ้านพวงพยอม หรือ บ้านหล่ายร้อง ซึ่งตั้งอยู่ที่ตำบลในเวียง อำเภอเมืองน่านในปัจจุบัน ได้มีการย้ายที่ตั้งของหมู่บ้าน เพราะแม่น้ำน่านเปลี่ยนทิศทาง ทำให้สายน้ำที่อยู่ใกล้หมู่บ้านตื้นเขินจึงต้องอพยพเพื่อหาที่ตั้งหมู่บ้านแห่งใหม่ (ดูตารางที่ 5.1) เป็นต้น

ทั้งนี้เพื่อให้เห็นภาพที่ชัดเจนยิ่งขึ้นเกี่ยวกับการเชื่อมโยงข้อมูลจากฐานข้อมูลของโครงการ ฯ กับแหล่งข้อมูลในอดีต จะขอนำเสนอแผนที่แสดงอาณาเขตและเขตติดต่อจังหวัดน่าน ปี พ.ศ.2483 ประกอบการนำเสนอดังภาพที่ 5.3

จากแผนที่สังเขปจังหวัดน่านและเขตติดต่อ พ.ศ.2483 (ภาพที่ 5.3) พบว่า มีชื่ออำเภอปรากฏในแผนที่ จำนวน 6 อำเภอด้วยกัน คือ อำเภอเมืองน่าน อำเภอสา (ซึ่งปัจจุบัน คือ อำเภอเวียงสา) อำเภอนาน้อย อำเภอปัว อำเภอละ (ซึ่งปัจจุบัน คือ อำเภอทุ่งช้าง) และอำเภอปง (ซึ่งปัจจุบันอยู่ในเขตการปกครองของจังหวัดพะเยา)

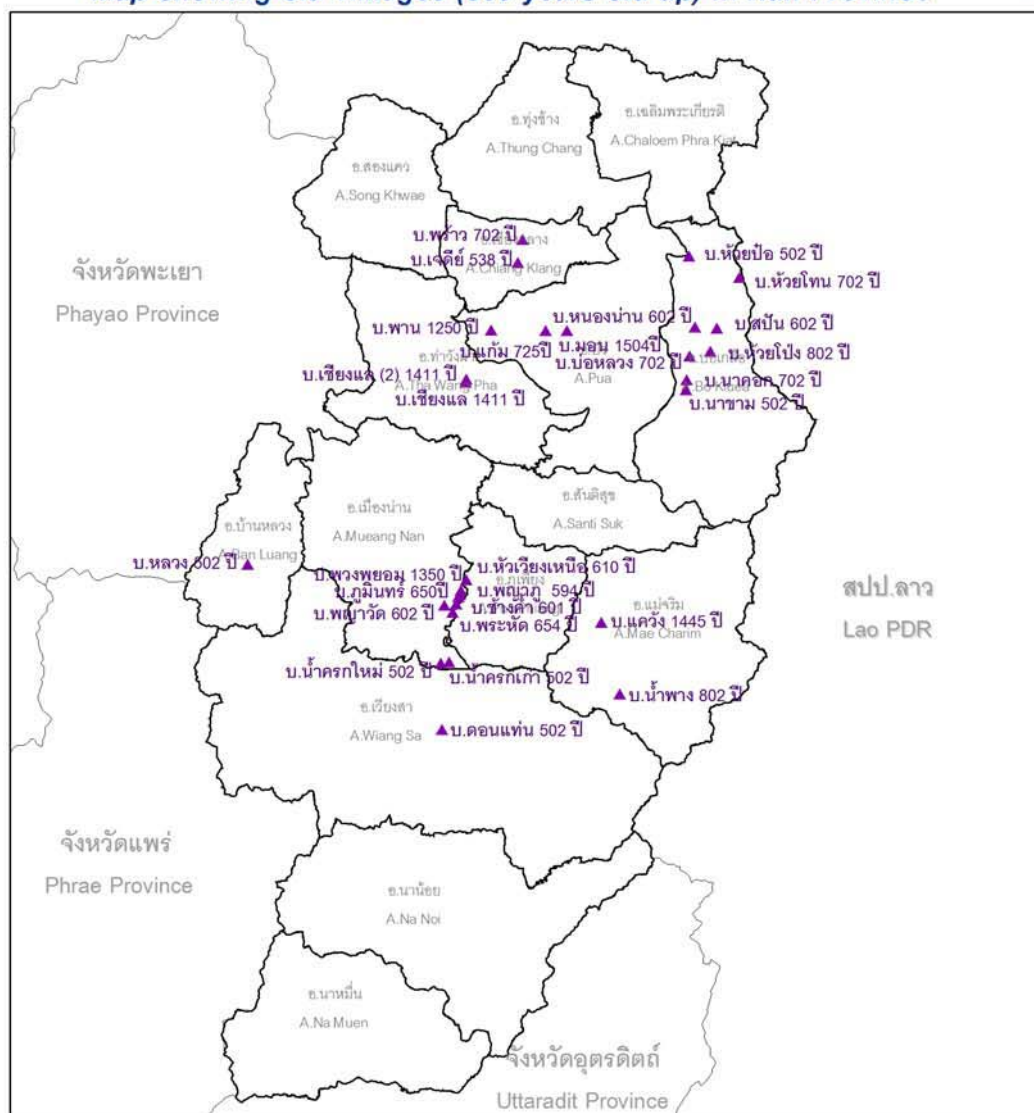
ในส่วนของตำบล พบว่า แผนที่สังเขปจังหวัดน่านและเขตติดต่อ พ.ศ.2483 มีชื่อตำบลปรากฏ 24 ตำบลด้วยกัน ได้แก่ ตำบลนาทะนุง ตำบลเมืองลี ตำบลบ่อแก้ว ตำบลสถาน ตำบลเชียงของ ตำบลน่าน้อย ตำบลสันทะ ตำบลศรีชะเกษ ตำบลสวด ตำบลยอด ตำบลไร่นาหลวง ตำบลเชียงคาน ตำบลเชียงกลาง ตำบลเปือ ตำบลละ ตำบลงอบ ตำบลปอน ส่วนอีก 7 ตำบลนั้นพบว่า ปัจจุบันอยู่ในเขตการปกครองของจังหวัดพะเยา ได้แก่ ตำบลสะเอียบ ตำบลเชียงม่วน ตำบลสระ ตำบลควร ตำบลออย ตำบลจิม และตำบลผาช้างน้อย



แผนที่แสดงตำแหน่งหมู่บ้านที่มีอายุตั้งแต่ 500 ปีขึ้นไปในจังหวัดน่าน



Map showing old villlages (500 years old up) in Nan Province



สัญลักษณ์แผนที่ Legend

▲ ตำแหน่งหมู่บ้าน Village location

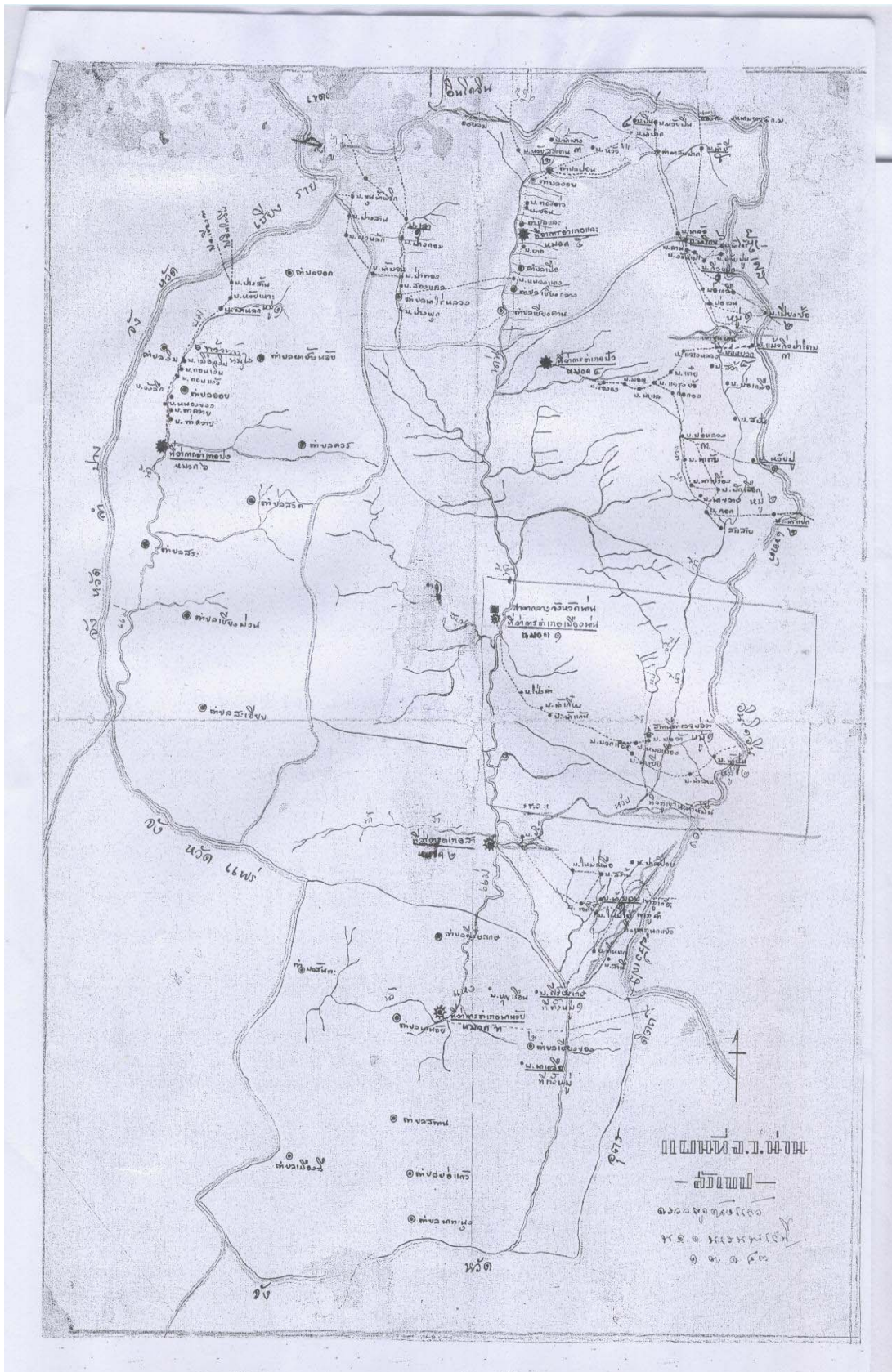
0 10 20 40 Kilometers



คณะอักษรศาสตร์ จุฬาลงกรณ์มหาวิทยาลัย และประชาคมน่าน
Faculty of Arts, Chulalongkorn University and the Nan Community

ได้รับทุนสนับสนุนจากสำนักงานกองทุนสนับสนุนการวิจัย (สกว.)
Funded by the Thailand Research Fund (TRF)

ภาพที่ 5.2 แผนที่แสดงตำแหน่งหมู่บ้านที่มีอายุตั้งแต่ 500 ปีขึ้นไปในจังหวัดน่าน



ภาพที่ 5.3 แผนที่สังเขปจังหวัดน่านและเขตติดต่อ พ.ศ.2483 (ที่มา: ผกบค – (11-16))

ในส่วนของหมู่บ้านนั้น พบว่า แผนที่ดังกล่าวแสดงรายชื่อหมู่บ้านเฉพาะในบางพื้นที่ อาจเนื่องจากการใช้ประโยชน์จากรายละเอียดของแผนที่เฉพาะส่วน จึงแสดงรายละเอียดบริเวณดังกล่าวเป็นพิเศษ อย่างไรก็ตามจากการศึกษาข้อมูลจากแผนที่ร่วมกับข้อมูลจากฐานข้อมูลพบว่า รายชื่อหมู่บ้านที่มีรายชื่อหมู่บ้านตรงกัน และอยู่ในพิกัดที่ตั้งหมู่บ้านที่ใกล้เคียงกัน อาทิ บ้านหนองแดง ซึ่งในแผนที่เก่าระบุว่าตั้งอยู่ในอำเภอและซึ่งปัจจุบัน คือ อำเภอเชียงกลาง บ้านสาละและบ้านน้ำมวบซึ่งแผนที่เก่าระบุว่าอยู่ในอำเภอสาซึ่งในปัจจุบัน คือ อำเภอเวียงสา บ้านศรีสะเกษซึ่งตั้งอยู่ในอำเภอนาน้อย และบ้านร่องแงซึ่งตั้งอยู่ในอำเภอบัว เป็นต้น

อย่างไรก็ตาม พบว่า แผนที่ดังกล่าวแสดงรายชื่อหมู่บ้านหลายหมู่บ้านซึ่งไม่พบในแผนที่จังหวัดน่านในปัจจุบัน อาจเนื่องมาจากการได้มีการเปลี่ยนแปลงชื่อหมู่บ้านในภายหลัง ดังนั้นข้อมูลที่เกี่ยวข้องกับชื่อหมู่บ้านในฐานข้อมูลของโครงการฯ อาทิ ชื่อเก่า ชื่อเก่าแก่ ชื่อดั้งเดิม ชื่อที่ชาวบ้านเรียกและชื่อที่เป็นทางการของหมู่บ้าน สามารถนำไปสู่การสืบค้นเพื่อหาที่ตั้งของหมู่บ้านในอดีต นอกจากนี้ข้อมูลในส่วนของประวัติหมู่บ้านยังทำให้เห็นถึงเส้นทางการเคลื่อนย้ายที่ตั้งถิ่นฐานของหมู่บ้านต่าง ๆ ได้

นอกจากนี้ ข้อมูลเกี่ยวกับชื่อหมู่บ้านและความหมายของชื่อหมู่บ้านทั้ง 902 หมู่บ้าน ในจังหวัดน่านทั้ง ยังเป็นประโยชน์ต่อการศึกษาวิจัยในด้านอื่น ๆ อาทิ ด้านภาษาศาสตร์ เช่น นำไปศึกษาในเชิงภาษาศาสตร์ชาติพันธุ์ซึ่งศึกษาชีวิต ความคิดของชาวบ้าน ผ่านรูปภาพ หรือ อาจนำไปประกอบการศึกษาด้านประวัติศาสตร์ หรือ ด้านสังคมวิทยาและมานุษยวิทยา ฯลฯ

จากการวิเคราะห์ข้อมูลในส่วนของชื่อหมู่บ้านและความหมายของชื่อหมู่บ้านจากฐานข้อมูล พบว่า มี 635 รายการที่แสดงชื่อหมู่บ้านและความหมายของชื่อหมู่บ้านครบถ้วน จากจำนวนชื่อหมู่บ้านทั้งหมด 902 หมู่บ้าน คิดเป็นร้อยละ 70.4 การพิจารณาลักษณะทางความหมายของชื่อหมู่บ้านในครั้งนี้ ได้อ้างอิงจากการให้ความหมายของชื่อหมู่บ้านจากคำให้สัมภาษณ์ของคนในหมู่บ้านที่ปรากฏในฐานข้อมูลเป็นหลักไม่ได้อ้างอิงจากรูปภาพเป็นหลัก ดังนั้นจึงพบว่า บางชื่อหมู่บ้านที่ซ้ำรูปกันอาจจัดอยู่ในประเภทที่แตกต่างกันได้ โดยสามารถจัดประเภทชื่อหมู่บ้านเป็น 15 ประเภทด้วยกัน และพบว่า ชื่อหมู่บ้านส่วนใหญ่ในจังหวัดน่านนิยมนำสิ่งที่มีอยู่ตามธรรมชาติมาตั้งเป็นชื่อหมู่บ้าน หรือ นำลักษณะทางภูมิศาสตร์ของหมู่บ้านและบริเวณโดยรอบหมู่บ้านมาตั้งเป็นชื่อหมู่บ้าน นอกจากนี้ยังพบว่าการนำเหตุการณ์สำคัญที่เกิดขึ้นภายในหมู่บ้านหรือเป็นเหตุการณ์ที่เกี่ยวข้องกับโอกาสสำคัญต่าง ๆ หรือ นำเหตุการณ์ที่เกี่ยวข้องกับการอพยพโยกย้ายถิ่นฐานและการพัฒนาหมู่บ้านมาตั้งเป็นชื่อหมู่บ้าน ส่วนประเภทอื่น ๆ อาทิ การตั้งชื่อหมู่บ้านตามลักษณะการทำมาหากิน ตั้งชื่อหมู่บ้านตามบุคคลสำคัญ ตามสถานที่สำคัญ ตามสิ่งของที่พบในหมู่บ้าน หรือ เครื่องใช้ต่าง ๆ ฯลฯ ดูการตั้งชื่อหมู่บ้านและลักษณะการตั้งชื่อหมู่บ้านในจังหวัดน่านในตารางที่ 5.2 - 5.15

ตารางที่ 5.2 การตั้งชื่อหมู่บ้านและลักษณะการตั้งชื่อหมู่บ้านในจังหวัดน่าน (ธรรมชาติ)

ธรรมชาติ			
สิ่งที่นำมาใช้ในการตั้งชื่อ	ลักษณะการตั้งชื่อ	จำนวน	ร้อยละ
1. แหล่งน้ำ	นำชื่อแหล่งน้ำ อันได้แก่ ชื่อแม่น้ำ ชื่อลำห้วย ชื่อหนองน้ำ ชื่อลำคลอง ชื่อน้ำพุ ชื่อน้ำตก ที่อยู่บริเวณที่ตั้งหมู่บ้าน มาตั้งเป็นชื่อหมู่บ้าน	130	20.47
2. ต้นไม้	นำชื่อต้นไม้-พืช ที่มีตามธรรมชาติ/ที่พบมากในหมู่บ้าน/ในบริเวณที่ตั้งหมู่บ้าน หรือ ต้นไม้ที่มีขนาดใหญ่ในหมู่บ้าน นำมาตั้งเป็นชื่อหมู่บ้าน	94	14.80
3. ลักษณะทางภูมิศาสตร์	นำลักษณะพื้นที่ที่ตั้งหมู่บ้าน เช่น อยู่บนดอย อยู่บนพื้นที่ราบ อยู่บนพื้นที่ราบที่มีแม่น้ำสองสายมาบรรจบกัน อยู่บริเวณแหล่งต้นน้ำ หรือนำภูมิทัศน์โดยรอบของหมู่บ้าน เช่น มีแม่น้ำล้อมรอบหมู่บ้าน มีน้ำล้อมรอบหมู่บ้าน หมู่บ้านเป็นแหล่งต้นน้ำ หรือนำสภาพผืนดินที่ตั้งหมู่บ้าน เช่น เป็นดินทราย ดินสีเหลือง ดินมีความอุดมสมบูรณ์ มาตั้งเป็นชื่อหมู่บ้าน	87	13.70
4. หน้าผา/สันเขา	นำรูปร่างลักษณะของหน้าผา เช่น หรือรูปร่างเหมือนสัตว์ เช่น สิงห์ ช้าง หรือ บ่งบอกขนาด เช่น มีขนาดใหญ่ ยาว หรือ บ่งบอกว่ามีหินผา หน้าผามาก บริเวณหมู่บ้าน มาตั้งเป็นชื่อหมู่บ้าน	17	2.68
5. พืชที่ปลูกในหมู่บ้าน	นำพืชหรือสถานที่ปลูกพืชที่นำมาประกอบอาหาร เช่น เมียง เต่า(สาหร่ายชนิดหนึ่ง) หรือ นาข้าว มาตั้งเป็นชื่อหมู่บ้าน	7	1.10
6. ทำน้ำ	นำชื่อทำน้ำสำคัญที่ใช้ในการสัญจรและติดต่อค้าขายที่อยู่บริเวณหมู่บ้านมาตั้งเป็นชื่อหมู่บ้าน	5	0.79
7. ดอกไม้	นำชื่อที่บ่งบอกถึงการมีดอกไม้จำนวนมาก หรือนำชื่อดอกไม้ซึ่งเป็นสัญลักษณ์ของหมู่บ้านมาตั้งเป็นชื่อหมู่บ้าน	3	0.47

ตารางที่ 5.2 (ต่อ)

ธรรมชาติ			
สิ่งที่นำมาใช้ในการตั้งชื่อ	ลักษณะการตั้งชื่อ	จำนวน	ร้อยละ
8. ถ้ำ	นำชื่อถ้ำซึ่งเป็นสถานที่เกิดเหตุการณ์สำคัญมาใช้เป็นชื่อหมู่บ้าน คือ บ้านครกคำ คือ ถ้ำที่ผู้ใหญ่บ้านเอาช้างออกมา	1	0.16
9. ตะกอนแม่น้ำ	นำตะกอนในแม่น้ำมาตั้งเป็นชื่อหมู่บ้าน คือ บ้านดอนมูลตั้งชื่อหมู่บ้านตามตะกอนแม่น้ำ	1	0.16

ตารางที่ 5.3 การตั้งชื่อหมู่บ้านและลักษณะการตั้งชื่อหมู่บ้านในจังหวัดน่าน (ลักษณะทางภูมิศาสตร์)

ลักษณะทางภูมิศาสตร์			
ลักษณะภูมิศาสตร์ของหมู่บ้าน	ตัวอย่างชื่อหมู่บ้าน	จำนวน	ร้อยละ
ที่ตั้งหมู่บ้านเป็นที่ราบใช้ทำนาได้	บ้านนาค บ้านนาหนูน บ้านนาเจริญ บ้านนาคำ บ้านนาอุดม บ้านนาแดง บ้านทุ่งมงคล บ้านนาคำ บ้านนาล้อม บ้านหลายทุ่ง บ้านทุ่งกลาง บ้านทุ่งมงคล บ้านนาทราย บ้านนากอก* บ้านปงสนุก บ้านปงสนุกใหม่	18	2.83
ที่ตั้งหมู่บ้านเป็นที่ดอน ที่เนิน ที่สูง	บ้านดอนอุดม บ้านดอนแก้ว บ้านดอนมูล บ้านดอนกลาง บ้านดอนไชย	16	2.52
ที่ตั้งหมู่บ้านมีแม่น้ำ-ลำน้ำมาบรรจบ	บ้านสบยาง บ้านสบแก่น บ้านสบปาง บ้านสบหลม บ้านสบยาว บ้านสบมาง บ้านสบเปิด บ้านสบบัว บ้านสปัน บ้านสบบัว บ้านสบหนอง บ้านดอนสบเปือ	16	2.52
ที่ตั้งหมู่บ้านเป็นพื้นที่ป่า	บ้านป่าแพะ บ้านป่าเต้า บ้านป่าแพะ บ้านดอนไพรวัลย์ บ้านแดนพนา บ้านพนาไพร บ้านป่าแลว บ้านป่าลาน บ้านฮวก บ้านน้ำแพะ บ้านดีด	11	1.73

ตารางที่ 5.3 (ต่อ)

ลักษณะทางภูมิศาสตร์			
ลักษณะภูมิศาสตร์ของหมู่บ้าน	ตัวอย่างชื่อหมู่บ้าน	จำนวน	ร้อยละ
ที่ตั้งหมู่บ้านอยู่บนดอย-ภูเขา-สันเขา	บ้านดอยติ้ว บ้านอภัยคีรี บ้านหัวดอย บ้านยอด บ้านภูเวียง บ้านสันกลาง บ้านกิวจันทร์ (อยู่ที่สูงมองเห็นพระจันทร์) บ้านเนิน บ้านดอน	9	1.42
ที่ตั้งหมู่บ้านอยู่ใกล้กับแม่น้ำ-ลำน้ำ	บ้านไหล่นาน บ้านวังว่า บ้านห้วยฮ้อ บ้านห้วยน้ำ บ้านฟ้าใต้ บ้านฝั่งหมิ่น (อยู่ใกล้ หรือ ขัดริมน้ำ) บ้านน้ำสอใต้ บ้านหนองน่าน (มีหนองน้ำอยู่บริเวณภูเขา)	9	1.42
บอกสภาพของผืนดินที่ตั้งหมู่บ้าน	บ้านห้วยโป่ง/ บ้านทรายทอง (ตั้งตามดินโป่งที่สัตว์มากิน/ บ้านที่มีทรายสีทอง) บ้านโป่ง/ บ้านทุ่งเจริญ (ดินโป่ง มีสีเหลือง/ ดินมีความอุดมสมบูรณ์มาก) บ้านศรีนาชั้น (มีความชุ่มฉ่ำ)	5	0.79
ที่ตั้งหมู่บ้านมีแม่น้ำ-ลำน้ำล้อมรอบ	บ้านน้ำล้อม บ้านล้อมกลาง บ้านร้องแง (มีร่องน้ำใหญ่อยู่รอบหมู่บ้าน) บ้านน้ำเลียง	4	0.63
ที่ตั้งหมู่บ้านอยู่ใกล้ฝาย-หนองน้ำ	บ้านฝาย บ้านก้นฝาย บ้านหนอง	3	0.47
บอกทิศที่ตั้งของหมู่บ้าน	บ้านหัวเวียงเหนือ บ้านดู่เหนือ บ้านกลาง	3	0.47
บอกลักษณะพื้นที่ของหมู่บ้านและพรรณไม้ที่มีในหมู่บ้าน	บ้านเปียงก่อ	1	0.16
บอกว่าอยู่ใกล้เขตชายแดน	บ้านใหม่ชายแดน	1	0.16
อื่นๆ เช่น บอกที่ตั้งของหมู่บ้าน บอกลักษณะพื้นที่ของหมู่บ้าน	บ้านตีนดอย บ้านปง (ที่ตั้งหมู่บ้านอยู่ปลายทุ่ง) บ้านตีนตก (ถนนมาสิ้นสุดที่ตีนดอย) บ้านร้อง (ที่ตั้งหมู่บ้านเป็นทางเดินของร่องแม่น้ำ)	4	0.63

ตารางที่ 5.4 การตั้งชื่อหมู่บ้านและลักษณะการตั้งชื่อหมู่บ้านในจังหวัดน่าน (เหตุการณ์ในอดีต)

เหตุการณ์ในอดีต			
ลักษณะของ เหตุการณ์ในอดีต	ตัวอย่างชื่อหมู่บ้าน	จำนวน	ร้อยละ
เกี่ยวกับการเมือง การทหาร	บ้านหลักลาย(เคยเป็นที่ตั้งของทหารในการสู้รบ) บ้านสันติภาพ (สมัยก่อนมีคอมมิวนิสต์คุกคาม) บ้านทัพมาน บ้านด่าน (เคยเป็นด่านของทหาร) บ้านสว่าง (เคยถูกคอมมิวนิสต์รุกรานจึงย้ายออกมาตั้งหมู่บ้านใหม่) บ้านนาขาม	6	0.94
การเสียชีวิตของคน- สัตว์ในหมู่บ้าน	บ้านวังหมอ (หมอดำแย่น้ำแล้วเสียชีวิต) บ้านบวกรัญญา (บวกร คือ น้ำที่ขังอยู่นางหญ้าติ่มน้ำแล้วเสียชีวิต) บ้านก๊อดแก้ว (หญิงชาวบ้านชื่อแก้วเสียชีวิตบริเวณแอ่งกระทะ-ก๊อด) บ้านนาหมอ (หมอผีมาปราบพญานาคแล้วเสียชีวิตที่หมู่บ้านนี้) บ้านพ่อ (พ่อว้าวพระราชตายในหมู่บ้าน) บ้านหาดปลาแห้ง (สมัยก่อนมีปลาแห้งตายบนหาด)	6	0.94
เกี่ยวกับสิ่งปลูกสร้าง- การปลูกสร้างใน หมู่บ้าน	บ้านปางปุก (ชาวบ้านที่มาทำไร่ในพื้นที่ก่อนได้ใช้ปูกใบปรีมปรีสร้างปาง) บ้านปางกอม (สมัยก่อนคนที่เดินทางมาบริเวณนี้ได้สร้างปางได้ต้นกอม) บ้านค้อ (สมัยก่อนชาวบ้านมาขุดคลองส่งน้ำ ภาษาอังกฤษเรียกว่า ค้อ) บ้านชาวหลวง (สมัยก่อนขุดบ่อลงไป 20 วาแต่ไม่พบน้ำ) บ้านวังเสา (เมื่อก่อนชาวบ้านเอาไม้ทำเสาปลูกบ้านลอยตามลำน้ำ ไม้จมนตรงวังน้ำลึก)	5	0.79
เกี่ยวกับการคมนาคม ขนส่ง	บ้านวังก้า (พ่อค้าล่องแพมาขายสินค้าบริเวณหมู่บ้าน) บ้านหาดผาชน (ในอดีตเป็นจุดขนส่งสินค้าทางเรือ)	2	0.31
อุทกภัย	บ้านนาเขีย (สมัยก่อนที่นาได้รับความเสียหายจากน้ำท่วม) บ้านน้ำลัด (พื้นที่มักถูกน้ำท่วมในฤดูฝน) บ้านนาบึง (นาที่ถูกน้ำซัดพังทลาย)	3	0.47

ตารางที่ 5.4 (ต่อ)

เหตุการณ์ในอดีต			
ลักษณะของ เหตุการณ์ในอดีต	ตัวอย่างชื่อหมู่บ้าน	จำนวน	ร้อยละ
กลุ่มชาติพันธุ์อื่น ๆ เคยอาศัยบริเวณที่ตั้ง หมู่บ้าน	บ้านเชียงราย (สมัยก่อนชาวเชียงรายมาอาศัยที่ที่ตั้ง หมู่บ้านในปัจจุบัน) บ้านปางมอญ (เคยเป็นที่อยู่ของพวก พม่า)	2	0.31
เกี่ยวกับผู้ครองนคร ในสมัยก่อน	บ้านพระเนตร (สมัยก่อนผู้ครองนครได้ทอดพระเนตรช้างที่ บริเวณนั้น) บ้านจันใต้ (สมัยก่อนพระยาภูคาได้พักที่ หมู่บ้านนี้ ระหว่างเดินทางไปที่นี่) บ้านท่านาว (ผู้ครอง นครน่านได้แล่นเรือมาตามลำน้ำ ลำน้ำเป็นทางโค้งเรือจึง ชนฝั่งทำให้ท้ายเรือพระที่นั่งหัก)	3	0.47
เกี่ยวกับการก่อตั้ง หมู่บ้าน	บ้านฟ้า (ระหว่างสร้างหมู่บ้านเกิดฝนตกฟ้าร้อง) บ้านฮาก ฮาน (เมื่อถางที่สร้างหมู่บ้านไม่สามารถถางรากไม้เก่าออก ได้)	2	0.31
เกี่ยวกับสภาพดินใน อดีต	บ้านนาคุ (สมัยก่อนมีป่าไม้เป็นดง ต่อมาตัดดงทำเป็นนา ข้าว) บ้านโป่งศรี (เมื่อก่อนบ้านสร้างอยู่พื้นที่ที่สัตว์มากิน ดินโป่ง)	2	0.31
สิ่งของที่มีในหมู่บ้าน	บ้านวังซ้อง (สมัยก่อนมีวังน้ำและชุดได้ซ้อง)	1	0.16
ภูมิอากาศ	บ้านนาร้อน (สมัยก่อนที่นาร้อน จึงเอาพัดมาพัด)	1	0.16
เหตุการณ์สำคัญใน อดีต	บ้านรัชดา 2 (ตั้งตามครองราชย์ครบ 25 ปี)	1	0.16

ตารางที่ 5.5 การตั้งชื่อหมู่บ้านและลักษณะการตั้งชื่อหมู่บ้านในจังหวัดน่าน (การอพยพ โยกย้าย
ถิ่นฐาน และการพัฒนา)

การอพยพ โยกย้ายถิ่นฐาน และการพัฒนา			
สิ่งที่เกี่ยวกับการ อพยพ	ตัวอย่างชื่อหมู่บ้าน	จำนวน	ร้อยละ
การแยกตัวออกมา จากหมู่บ้านเดิม	บ้านสร้อยพริ้ว (แยกออกมาจากหมู่บ้านพริ้ว) บ้านหล่ายทุ่ง (แยกออกมาจากบ้านหลวง อยู่คนละฟาก ของทุ่งนา) บ้านม่วงใหม่พัฒนา (หมู่บ้านที่ตั้งขึ้นใหม่) บ้าน หลวง (บ้านแรกที่แยกออกมาจากชุมชนบ้านหลวง) บ้าน ดอนอภัย (บ้านที่แยกออกมาจากบ้านป่าแลวหลวง) บ้าน เจริญราษฎร์ (ย้ายมาจากบ้านป่าแลวเนื่อง และมาตั้ง ชุมชนใหม่) บ้านดอนใหม่ (อยู่บนที่ดินดอนย้ายที่อยู่มาใหม่) บ้านใหม่ (2) + บ้านใหม่ (ชาวบ้านย้ายมาจากบ้านน้ำตอง ตั้งหมู่บ้านขึ้นใหม่) บ้านใหม่พัฒนา (หมู่บ้านตั้งใหม่) บ้าน ใหม่สันติสุข (เป็นชื่อตั้งใหม่) บ้านหนองใหม่ (เป็นหมู่บ้าน ที่แยกออกมาจากบ้านหนองแดง) เมืองจังใหม่พัฒนา (เป็น หมู่บ้านที่ตั้งขึ้นใหม่)	15	2.36
แหล่งเดิมที่อพยพมา	บ้านยู้ง/ บ้านยู้งใต้/ บ้านยู้งกลาง (อพยพมาจากบ้านยู้ง อ.เถิง จ.เชียงราย) บ้านงอบใต้/ บ้านงอบกลาง/ บ้านงอบเหนือ (ง่อม แปลว่า เียบเหงา เป็นชื่อหมู่บ้านเดิมที่ 12 บ้าน) บ้านเวียงสอง (ชื่อเมืองเก่าที่อพยพมา) บ้านพาน/ บ้านปง หนึ่ง (ตั้งตามหมู่บ้านเดิมอยู่ที่ อ.พาน/ ตั้งตามหมู่บ้านเดิม ปง คือ ที่ราบลุ่มแม่น้ำปัว) บ้านป่าแดด (มีชาวป่าแดด จ.เชียงรายมาตั้งถิ่นฐาน ตั้งตามหมู่บ้านเดิม) บ้านห่างทาง หลวง (ชื่อหมู่บ้านเดิมเมื่อครั้งอาศัยอยู่บริเวณชายแดน ไทย-ลาว) บ้านขุนน้ำพริก(ตั้งชื่อตามหมู่บ้านเก่า) บ้านน้ำ น่าน (ตั้งชื่อตามหมู่บ้านเก่าที่อยู่ติดกับลำน้ำน่าน) บ้าน ห้วยมอย (ย้ายมาจากบ้านห้วยมอย)	14	2.20

ตารางที่ 5.5 (ต่อ)

การอพยพโยกย้ายถิ่นฐาน และการพัฒนา			
สิ่งที่เกี่ยวกับการอพยพ	ตัวอย่างชื่อหมู่บ้าน	จำนวน	ร้อยละ
จำนวนครัวเรือนในอดีต	บ้านนาสาว/ บ้านตาน้อย/บ้านตองเจริญราษฎร์ (เดิมมี 20 หลังคาเรือน/ เดิมมีจำนวนบ้านน้อย/ หมู่บ้านตองมีประชากรเพิ่มขึ้น) บ้านเหล่า (ประชาชนอยู่รวมกันเป็นกลุ่ม)	4	0.63
จำนวนหมู่บ้านในอดีต	บ้านด้าม (มีหลายหมู่บ้านตามมาอยู่รวมกัน) บ้านห้วยติ่ม (เมื่อก่อนมีคนอยู่สามครัวเรือน ต่อมามีคนมาอยู่เพิ่ม)	2	0.31
กลุ่มที่มาอยู่เป็นพวกแรก	บ้านมอญ	1	0.16
เส้นทางสัญจรในอดีต	บ้านหัวเมือง (เป็นหมู่บ้านแรกที่จะต้องผ่านเมื่อจะเดินทางเข้าอำเภอตาน้อย)	1	0.16
การสร้างบ้านเรือนในสมัยก่อน	บ้านถ่มตอง (สมัยก่อนใช้ต้องทำฟาบ้านและทำหลังคา)	1	0.16
ที่มาของการอพยพ	บ้านดอนชัย (หนีน้ำท่วมมาอยู่ที่ดอน)	1	0.16
การพัฒนาหมู่บ้าน	บ้านไร่พัฒนา (บ้านที่มีการพัฒนาแล้ว)	1	0.16

ตารางที่ 5.6 การตั้งชื่อหมู่บ้านและลักษณะการตั้งชื่อหมู่บ้านในจังหวัดน่าน (สิ่งที่เคยมีในหมู่บ้าน)

สิ่งที่เคยมีในหมู่บ้าน			
สิ่งที่เคยมี	ตัวอย่างชื่อหมู่บ้าน	จำนวน	ร้อยละ
สิ่งปลูกสร้าง	บ้านเจดีย์ (มีเจดีย์ในหมู่บ้านมาแต่เดิม) บ้านชวัก้อม (เดิมมีสะพานขนาดสั้น) บ้านศาลา (เดิมมีศาลาที่พักของพ่อค้าคาราวาน) บ้านปางยาง (สมัยก่อนมีที่พักชั่วคราว บริเวณที่พักชั่วคราวมีต้นยางมาก) บ้านปางสา (สมัยก่อนมีที่พักชั่วคราว ซึ่งบริเวณที่พักมีต้นปอสาอยู่มาก) บ้านปางล้าน (เดิมหมู่บ้านนี้เป็นทางผ่านของพ่อค้าที่เดินทางจากน่านไป	8	1.26

ตารางที่ 5.6 (ต่อ)

สิ่งที่เคยมีในหมู่บ้าน			
สิ่งที่เคยมี	ตัวอย่างชื่อหมู่บ้าน	จำนวน	ร้อยละ
	เซียงราย พ่อค้าได้สร้างที่พัก(ปาง)ไว้ที่ใต้ต้นลำาน บ้านนาฝาง (แปลงมาจากปาง ซึ่งแปลว่าที่พัก) บ้านศรีนามาน (มีวัดพม่าอยู่กลางทุ่งนา)		
แหล่งน้ำ	บ้านหนองบัว (สมัยก่อนมีหนองบัว) บ้านภูแหน (สมัยก่อนมีภูเขาและแหนมาก) ป่อแก้ว (หมู่บ้านที่มีบ่อน้ำที่มีแสงสว่างคล้ายแก้ว)	3	0.47
สิ่งปลูกสร้างที่เกี่ยวข้องกับการชลประทาน	บ้านฝายมูล(เมื่อสมัยอพยพมา มีการสร้างฝายขนาดเล็ก) บ้านฝายแก้ว บ้านฝาย	3	0.47
บ่อน้ำเกลือ	บ้านบ่อหยวก/บ่อหยวกใต้ (เดิมมีบ่อน้ำเกลือที่อยู่ใกล้ต้นหยวก) บ้านบ่อหลวง (มีบ่อเกลือสินเธาว์)	2	0.31
สิ่งของ	บ้านทุ่งซ้อ (เดิมมีระฆังซ้อ) บ้านคั้งถี่ (เดิมมีที่ดักปลา กลางแม่น้ำจำนวนมาก) บ้านห้วยทรายขาว (เดิมมีหินสี ขาวจำนวนมาก)	3	0.47

ตารางที่ 5.7 การตั้งชื่อหมู่บ้านและลักษณะการตั้งชื่อหมู่บ้านในจังหวัดน่าน (อาชีพ การทำมาหากิน)

อาชีพ การทำมาหากิน			
สิ่งที่เคยมี	ตัวอย่างชื่อหมู่บ้าน	จำนวน	ร้อยละ
การปลูกข้าว	บ้านนางาม (ปลูกข้าว) บ.นาเหลืองใน/ นาเหลืองนอก (ข้าวออกรวงสีเหลือง)บ้านนาไผ่ (พื้นที่นาที่มีความอุดมสมบูรณ์มาก) บ้านนาหมั่น (ทำนาแล้วได้ข้าวเป็นจำนวนมาก) บ้านห้วยนา (ทำนารอบ ๆ บ้าน) บ้านทุ่งทอง/ บ้านหัวทุ่ง (มีทุ่งนา/ มีทุ่งนามาก) บ้านนาขวาง/ บ้านนาเปื้อง (นาที่ได้ผลผลิตดี/ ตั้งชื่อหมู่บ้านตามทุ่งนา) บ้านทุ่งเข้า (หมู่บ้านที่ใช้แรงนวดข้าวอย่างแรง)	11	1.73

ตารางที่ 5.7 (ต่อ)

อาชีพ การทำมาหากิน			
สิ่งที่เคยมี	ตัวอย่างชื่อหมู่บ้าน	จำนวน	ร้อยละ
การปลูกเมี่ยง	บ้านป่าเมี่ยง (ปลูกเมี่ยง)	1	0.16
การปลูกอ้อย	บ้านป่าอ้อย (ชุมชนที่เคยปลูกอ้อย)	1	0.16
การปลูกส้ม	ได้ร่มโพธิ์ทอง (มีต้นโพธิ์ในหมู่บ้านและปลูกส้มสีทองในหมู่บ้าน)	1	0.16
การทำปางช้าง/ การทำไม้	บ้านปางช้าง (มีแหล่งน้ำ และมีการทำปางช้าง ทำไม้)	1	0.16
การล่าสัตว์	บ้านก่ง (ก่งธนูทำด้วยเหล็กใช้สำหรับยิงวัวลำโพง ลูกดอกของก่งธนูอาบด้วยยาพิษ)	1	0.16
การค้า	บ้านนาเก่า (การค้า)	1	0.16
หมอลำมุนไพร	บ้านหมอลำเมือง	1	0.16

ตารางที่ 5.8 การตั้งชื่อหมู่บ้านและลักษณะการตั้งชื่อหมู่บ้านในจังหวัดน่าน (บุคคล)

บุคคล			
ประเภทบุคคล	ตัวอย่างชื่อหมู่บ้าน	จำนวน	ร้อยละ
ตั้งชื่อตามผู้นำหมู่บ้าน	บ้านศรีอุดม/ บ้านพญาแก้ว (ชื่อผู้นำคือศรี+อุดมสมบูรณ์/ ตั้งชื่อตามผู้นำที่ประกอบคุณงามความดี) บ้านสลี/ บ้านศาลา (ตั้งตามนายบุญหลี่ สลืออ่อน ผู้ตั้งหมู่บ้าน/ ผู้นำชื่อศาลา) บ้านมณีพุกฤษ (ตั้งชื่อตามนายทหารกับตชด.รวมเป็นชื่อหมู่บ้าน) บ้านวังทอง (ชื่อผู้นำนายวัง และนายทอง)	6	0.94
ตั้งชื่อตามเจ้านายทางเหนือ	บ้านแะ (ตั้งชื่อตามท่านเจ้าแะ) บ้านกลางเวียง (ตั้งชื่อตามเจ้ากลางเวียง) บ้านอ้าย (ชื่อพระยาอ้าย ซึ่งเป็นหัวหน้าด่านตรวจสินค้าเข้าออก)	3	0.47
ตั้งชื่อตามนามสกุลของบุคคลสำคัญ	บ้านใหม่ไชยธรรมรัตน์ (มาจากนำสกุลของ ตชด. ที่นำมาบ้านใหม่นี้) บ้านเขื่อนแก้ว (ตั้งตามนามสกุลพ่อแสนหลวงเขื่อนแก้ว)	2	0.31
ตั้งชื่อตามบุคคลที่สร้างวัดเป็นคนแรกใน	บ้านดวงคำ (ดวงคำ คือ ชื่อผู้สร้างวัดครั้งแรก)	1	0.16

ตารางที่ 5.8 (ต่อ)

บุคคล			
ประเภทบุคคล	ตัวอย่างชื่อหมู่บ้าน	จำนวน	ร้อยละ
หมู่บ้าน			
ตั้งชื่อตามบุคคลที่ทำ นาเป็นคนแรก	บ้านนางค์ (ตั้งชื่อตามนายวงศ์ ชราจิต ผู้ที่ทำนาคนแรก)	1	0.16

ตารางที่ 5.9 การตั้งชื่อหมู่บ้านและลักษณะการตั้งชื่อหมู่บ้านในจังหวัดน่าน (การไม่บอก
ความหมาย แต่ระบุว่าใครเป็นผู้ตั้งชื่อหมู่บ้าน)

การไม่บอกความหมาย แต่ระบุว่าใครเป็นผู้ตั้งชื่อหมู่บ้าน			
ประเภทบุคคล	ตัวอย่างชื่อหมู่บ้าน	จำนวน	ร้อยละ
ทางการตั้งชื่อให้	บ้านทุ่งรัตน, บ้านศรีบุญยืน, บ้านน่านมั่นคง (เป็นหมู่บ้านที่ทางการจัดให้เป็นที่สร้างบ้านและประกอบอาชีพ), บ้านราษฎร์รัฐพัฒนา (ชาวบ้านและรัฐบาลช่วยกันพัฒนา), บ้านสบยาว	5	0.79
พระ	บ้านพุฒิมาราม (พระตั้งให้) บ้านพระเนตร (การมองของพระที่มาบิณฑบาต) บ้านสันทะ (เพี้ยนมาจากสังฆะ แปลว่า สงฆ์)	3	0.47
บุคคลสำคัญตั้งชื่อให้	บ้านศรีเกิด (เจ้าชัด มหายศนันท์ ผู้ใหญ่บ้านคนที่ 1 เป็นผู้ตั้งชื่อให้) บ้านดอนไชย (ผู้เฒ่า ผู้แก่ ที่มาดูแล ได้ตั้งชื่อให้)	2	0.31
ตั้งชื่อตามความเห็น ของสมาชิกในกลุ่ม	บ้านนาราบ (ตั้งชื่อตามความเห็นของสมาชิกในกลุ่ม)	1	0.16

ตารางที่ 5.10 การตั้งชื่อหมู่บ้านและลักษณะการตั้งชื่อหมู่บ้านในจังหวัดน่าน (สัตว์)

สัตว์			
ประเภทสัตว์	ตัวอย่างชื่อหมู่บ้าน	จำนวน	ร้อยละ
นก	เมืองเลน (ชื่อนกเสปียงของพม่า) บ้านหนองนก (มีหนองน้ำและมีนกมาอาศัยอยู่จำนวนมาก) บ้านหนองเงือก (ตั้งชื่อตามหนองน้ำและสัตว์น้ำและนกชนิดต่าง ๆ)	4	0.63

ตารางที่ 5.10 (ต่อ)

สัตว์			
ประเภทสัตว์	ตัวอย่างชื่อหมู่บ้าน	จำนวน	ร้อยละ
	บ้านนายาง (หมู่บ้านที่มีนกยางมาอาศัยจำนวนมาก)		
กวาง	บ้านทุ่งกวาง (ตั้งชื่อตามทุ่งหญ้าที่มีกวางอยู่เป็นจำนวนมาก) บ้านทุ่งกวาง (สมัยก่อนมีกวางอยู่เป็นจำนวนมาก กินน้ำในทุ่งนา)	2	0.31
ช้าง	บ้านช้างเผือก (ตั้งชื่อตามช้างเผือกของผู้ครองนคร)	1	0.16
วัว	บ้านวัวแดง (วัวชนิดหนึ่ง)	1	0.16
ปลา	บ้านเอน (ตั้งตามชื่อปลาสะเอน ซึ่งเป็นปลาเกล็ด)	1	0.16
เต่า	บ้านหนองคำ (เมื่อก่อนมีหนองน้ำและมีเต่าคำอาศัยอยู่)	1	0.16
เม่น	บ้านห้วยเม่น (สัตว์ป่า-ตัวเม่น)	1	0.16
แรด	บ้านบวกรวด (สมัยก่อนมีแรดสองสามตัวมานอนอยู่ในบวกร)	1	0.16
หอย	บ้านบ่อหอย (ฤดูร้อนในวังน้ำจะมีหอยเป็นจำนวนมาก)	1	0.16

ตารางที่ 5.11 การตั้งชื่อหมู่บ้านและลักษณะการตั้งชื่อหมู่บ้านในจังหวัดน่าน (สถานที่)

สถานที่			
ประเภทสถานที่	ตัวอย่างชื่อหมู่บ้าน	จำนวน	ร้อยละ
ตามวัด	บ้านพญาวัด, ชุมชนบ้านช้างค้ำ, ชุมชนบ้านมงคล, ชุมชนบ้านมณเฑียร, ชุมชนบ้านมิ่งเมือง, ชุมชนหัวข่วง, ชุมชนภูมินทร์, บ้านนาหลวง, บ้านบุญยืน, บ้านศรีบุญเรือง, บ้านอาสาม (น่าจะมาจากชื่อบ้านอาราม สร้างเพื่อใช้ปฏิบัติกิจของพระสงฆ์)	11	1.73
โรงเรียน	บ้านเจริญราษฎร์ (ตั้งชื่อตามโรงเรียนรัฐราษฎร์นุเคราะห์)	1	0.16
ศาลเจ้าพ่อ	บ้านเป่า (ตั้งชื่อตามศาลเจ้าพ่อบ้านเป่า)	1	0.16

ตารางที่ 5.12 การตั้งชื่อหมู่บ้านและลักษณะการตั้งชื่อหมู่บ้านในจังหวัดน่าน (สิ่งของ)

สิ่งของ			
ประเภทสิ่งของ	ตัวอย่างชื่อหมู่บ้าน	จำนวน	ร้อยละ
โบราณวัตถุ	บ้านดอนไชยพระบาท (ตั้งชื่อตามพระพุทธรูปบาทโบราณสถานที่เจอ) บ้านชิง, บ้านชิงใต้ (ตั้งชื่อตามพระพุทธรูปทองทิพย์, พระพุทธรูปที่เจอ)	3	0.47
ของใช้	บ้านละเบา/ บ้านห้วยเหือ (มาจากบ้องยาสูบที่ลื้มไว้ที่ลำห้วย/ ชาวบ้านลืมนุหรี (ขี้ไต้) ไว้ที่ลำห้วย)	2	0.31
ของที่ใช้ประกอบพิธีกรรม	บ้านแก้ม (ตั้งชื่อตามเครื่องเซ่นวิญญาณของเจ้าหลวงบัว)	1	0.16

ตารางที่ 5.13 การตั้งชื่อหมู่บ้านและลักษณะการตั้งชื่อหมู่บ้านในจังหวัดน่าน (ความปรารถนา – ความเชื่อ)

ความปรารถนา - ความเชื่อ			
ประเภทสิ่งที่เป็นนามธรรม	ตัวอย่างชื่อหมู่บ้าน	จำนวน	ร้อยละ
ความปรารถนา	บ้านสันติสุข/ บ้านพรสวรรค์ (เพื่อให้เกิดความเป็นสิริมงคลและสันติสุข/ เพื่อความเป็นสิริมงคล) บ้านสันติสุข/ บ้านบุญเรือง (บ้านที่มีแต่ความสุขสงบ/ มีความสุขและเจริญรุ่งเรือง) บ้านภักดีธรรม (ต้องการให้คนในหมู่บ้านอยู่ในศีล ในธรรม ไม่หลงไหลไปกับอบายมุข) บ้านห้วยสอน (มีลูกหลานจะอ่านหนังสือง่าย) บ้านชื่นใหม่ (มีความสุขสนุกสนาน มีความสดใส) บ้านผาสุข (เป็นหมู่บ้านที่มีความสุขสบายดี) บ้านใหม่ร่มเย็น (ที่ที่มีแต่ความร่มเย็น) บ้านเมืองหลวง (หมู่บ้านมีแต่ความเจริญ)	10	1.57
ความเชื่อ	บ้านท่าคำ (บ้านที่มีท่าน้ำมาช่วยให้ชาวบ้านทำมาหากินได้ มีเงินมีทองใช้) บ้านฟ้า (คนเฒ่าคนแก่เชื่อว่าหมู่บ้านนี้อยู่เหนือน้ำเหนือฟ้า)	2	0.31

ตารางที่ 5.14 การตั้งชื่อหมู่บ้านและลักษณะการตั้งชื่อหมู่บ้านในจังหวัดน่าน (ตำนาน)

ตำนาน		
ตัวอย่างชื่อหมู่บ้าน	จำนวน	ร้อยละ
บ้านตาแก้ว (นายพรานล่าสัตว์ เอาไฟฉายส่องตาว่าว มีแสงแวววาว อุทานว่าตาแก้ว) ชุมชนศรีพินตัน (เจ้าผู้ครองนครสมัยก่อนปลูกต้นไม้พองถึงสี่แยกพินตันก็นับได้พินตันพอดี) บ้านผาตูป (สมัยก่อนมีนกหัสดีลิงบินจับภูเขาหินทำให้เอียงหลุดไป) บ้านห้วยปุก (มาจากตำนานว่าตัดต้นไม้แล้วไม่ตาย) บ้านห้วยธนู (นายธนูนำธนูไปล่าสัตว์ สายธนูขาดจึงทิ้งไว้ที่ลำห้วย) บ้านซอน (ตั้งชื่อตามซอนไม้ซึ่งเป็นตำนานเก่า) บ้านพงษ์ (ตั้งชื่อตามประวัติวังโพง) บ้านแช่พลาง (ตามตำนานเล่าว่าพระพุทธองค์เสด็จมาและได้แช่ลูกสมอไว้ดื่มน้ำสมอ แต่ไม่ทันได้ดื่มได้เสด็จไปวัดแช่แห้ง ลูกสมอได้แช่พลางไว้ก่อน) บ้านหนองแดง (สมัยก่อนไทยรบกับพม่าแล้วเอาอาวุธเปื้อนเลือดมาล้างในหนองน้ำ)	9	1.42

ตารางที่ 5.15 การตั้งชื่อหมู่บ้านและลักษณะการตั้งชื่อหมู่บ้านในจังหวัดน่าน (กษัตริย์ พระบรมวงศานุวงศ์)

กษัตริย์ พระบรมวงศานุวงศ์		
ตัวอย่างชื่อหมู่บ้าน	จำนวน	ร้อยละ
บ้านน้ำพระทัย/ บ้านร่มเกล้า (รัฐบาลได้จัดสรรที่ให้ทำกินแทนแหล่งเดิม/ อยู่ภายใต้อนุญาบัตรมีของกษัตริย์)	2	0.31

ด้วยตระหนักว่าหัวใจหลักของการพัฒนาอย่างยั่งยืน คือ การพัฒนาที่เกี่ยวข้องกับเศรษฐกิจ สังคม และสิ่งแวดล้อม และตระหนักว่าข้อมูลที่ถูกต้องและเที่ยงตรงมีส่วนสำคัญต่อการตัดสินใจและการแก้ไขปัญหาที่มีประสิทธิภาพ ความพยายามในการจัดทำฐานข้อมูลของโครงการในครั้งนี้ จึงมุ่งสร้างฐานข้อมูลที่เอื้อต่อการพัฒนาแหล่งท่องเที่ยวทั้งทางธรรมชาติและทางวัฒนธรรม โดยให้ข้อมูลรอบด้านที่เอื้อต่อการพัฒนาด้านเศรษฐกิจ สังคม ควบคู่ไปกับการอนุรักษ์สิ่งแวดล้อม รวมถึงมุ่งรวบรวมข้อมูลที่เอื้อต่อการแก้ไขปัญหาของราษฎรที่ตรงความประสงค์ของคนในพื้นที่ให้มากที่สุด นอกจากนี้ยังมุ่งหวังให้ฐานข้อมูลของโครงการเป็นแหล่งสืบค้นข้อมูล สำหรับผู้ที่ต้องการทำวิจัยในด้านต่าง ๆ ที่เกี่ยวกับจังหวัดน่านด้วย

ทั้งนี้ข้อมูลจากฐานข้อมูลของโครงการฯจะเป็นประโยชน์และนำไปสู่การพัฒนาอย่างยั่งยืนตามเจตนารมณ์ของทางโครงการฯ ก็ต่อเมื่อมีการนำข้อมูลจากฐานข้อมูลไปใช้ให้เกิดประโยชน์อย่างเป็นรูปธรรม แม้ข้อมูลจากฐานข้อมูลจะมีรอบด้าน หลากหมวดหมู่ แต่ในการนำไปใช้อาจเลือกข้อมูลบางส่วนไปใช้ให้เกิดประโยชน์ในรูปแบบอื่น ๆ ได้ เช่น นำข้อมูลจากฐานข้อมูลไปสร้างสื่อประชาสัมพันธ์ด้านการท่องเที่ยวในระดับตำบล ดังเช่นที่ทางโครงการฯ ได้จัดทำหนังสือสารคดี “จากภูพานาน สู่ภูฟ้ามหานคร” ขึ้นเพื่อประชาสัมพันธ์แหล่งท่องเที่ยวและผลิตภัณฑ์สินค้าที่ผลิตในตำบลภูฟ้า นอกจากนี้ยังอาจใช้ประโยชน์โดยนำข้อมูลจากฐานข้อมูลของโครงการฯไปสร้างเป็นฐานข้อมูลระดับหมู่บ้าน เพื่อวางนโยบายและแผนในการพัฒนาหมู่บ้าน และการแก้ไขปัญหาต่าง ๆ ของราษฎรในพื้นที่ในโอกาสต่อไป

ทางโครงการฯ หวังเป็นอย่างยิ่งว่า ความพยายามและความทุ่มเทในการจัดทำฐานข้อมูลที่เกิดจากความร่วมมือร่วมใจของหลายฝ่ายในครั้งนี้ จะนำไปสู่การแก้ปัญหาอย่างมีประสิทธิภาพ และตรงตามความประสงค์ของคนในพื้นที่ รวมทั้งนำไปสู่การพัฒนาอย่างยั่งยืนในจังหวัดน่านสืบไป

บรรณานุกรม

คณะกรรมการจัดพิมพ์เอกสารทางประวัติศาสตร์ สำนักนายกรัฐมนตรี. 2514. **ตำนานพื้นเมือง เชียงใหม่**. กรุงเทพฯ.

โครงการศึกษาชนชาติไท มหาวิทยาลัยพายัพ ร่วมกับ ประชาคมเมืองน่าน. 2530. “น่านใน สมัยก่อนประวัติศาสตร์” **รวมบทความจากการจัดสัมมนาวิชาการเรื่อง “โบราณคดี และประวัติศาสตร์เมืองน่าน”** จัดขึ้นระหว่างวันที่ 4-6 มีนาคม พ.ศ. 2530 ณ โรงแรม เทวราช อำเภอเมือง จังหวัดน่าน. หน้า 1-4.

ชนัญ วงศ์วิภาต. 2530. **ชาวน่าน คนहु่มมากและคนกลุ่มน้อยในเมืงน่าน**. กรุงเทพฯ: กรม ศิลปากร.

ทองศักดิ์ ปรางค์วัฒนกุล. 2529. “ชาวไทลื้อในล่าน่าน: ข้อสังเกตเบื้องต้น” บทความในชมรม บ้านนาคดี **รวมบทความทางวิชาการ ไทลื้อ: เวียงคำ**.

นิธิ เอียวศรีวงศ์. 2539. **พื้นเมืองน่าน ฉบับวัดพระเกิด**. กรุงเทพฯ: อมรินทร์บุ๊คเซ็นเตอร์.

ประเสริฐ ฐน นคร. “ประวัติศาสตร์เมืองน่านจากตำนานและจารึก” **รวมบทความจากการจัด สัมมนาวิชาการเรื่อง “โบราณคดีและประวัติศาสตร์เมืองน่าน”** จัดขึ้นระหว่างวันที่ 4-6 มีนาคม พ.ศ. 2530 ณ โรงแรมเทวราช อำเภอเมือง จังหวัดน่าน. หน้า 17-25.

พงสาวดารเมืองน่าน. 2507. **ประชุมพงสาวดารเมืองน่าน ฉบับหอสมุดแห่งชาติ เล่ม 4 (ภาคที่ 7-11)**. กรุงเทพฯ: สำนักพิมพ์ก้าวหน้า.

พิสิฐ เจริญวงศ์ และ สายันต์ ไพรัชญจิตร. 2530. “แหล่งผลิตเครื่องมือหินสมัยก่อน ประวัติศาสตร์ในจังหวัดน่าน” **รวมบทความจากการจัดสัมมนาวิชาการเรื่อง “โบราณคดีและประวัติศาสตร์เมืองน่าน”** จัดขึ้นระหว่างวันที่ 4-6 มีนาคม พ.ศ. 2530 ณ โรงแรมเทวราช อำเภอเมือง จังหวัดน่าน. หน้า 5-16.

โรงเรียนหนองบัว, 2529. **หนองบัว**. วารสารโรงเรียนบ้านหนองบัว, เอกสารโรเนียวเย็บเล่ม.

ศิลปากร, กรม. 2530 . **เมืองน่าน โบราณคดี ประวัติศาสตร์และศิลปะ**. จัดพิมพ์ในโอกาส
สมเด็จพะเทพรัตนราชสุดาฯ สยามบรมราชกุมารี เสด็จพระราชดำเนินทรงเปิดพิพิธ
ภัณฑสถานแห่งชาติ น่าน วันที่ 14 สิงหาคม 2530.

สมชาย ณ นครพนม. 2530. “น่านในสมัยก่อนประวัติศาสตร์” หนังสือที่ระลึก **เมืองน่าน
โบราณคดี ประวัติศาสตร์และศิลปะ**. จัดพิมพ์ในโอกาสสมเด็จพะเทพรัตนราชสุดาฯ
สยามบรมราชกุมารี เสด็จพระราชดำเนินทรงเปิดพิพิธภัณฑสถานแห่งชาติ น่าน วันที่ 14
สิงหาคม 2530

สวาท เสนาณรงค์. 2523. **ภูมิศาสตร์ประเทศไทย**. อ้างถึงใน สุรศักดิ์ ศรีสำออง. “ประวัติศาสตร์
และศิลปะ” หนังสือที่ระลึก เมืองน่าน โบราณคดี ประวัติศาสตร์และศิลปะ. จัดพิมพ์ใน
โอกาสสมเด็จพะเทพรัตนราชสุดาฯ สยามบรมราชกุมารี เสด็จพระราชดำเนินทรงเปิด
พิพิธภัณฑสถานแห่งชาติ น่าน วันที่ 14 สิงหาคม 2530

สุรพล ดำริห์กุล. 2549. **ช่วงเมืองและวัดหัวช่วง องค์ประกอบสำคัญของเมืองในดินแดน
ล้านนา**. กรุงเทพฯ: สำนักพิมพ์แห่งจุฬาลงกรณ์มหาวิทยาลัย.

สุรศักดิ์ ศรีสำออง. “ประวัติศาสตร์และศิลปะ” หนังสือที่ระลึก **เมืองน่าน โบราณคดี
ประวัติศาสตร์และศิลปะ**. จัดพิมพ์ในโอกาสสมเด็จพะเทพรัตนราชสุดาฯ สยามบรม
ราชกุมารี เสด็จพระราชดำเนินทรงเปิดพิพิธภัณฑสถานแห่งชาติ น่าน วันที่ 14 สิงหาคม
2530.

สายันต์ ไพรชาญจิตร์. 2540. “โบราณคดีสมัยก่อนประวัติศาสตร์ของเมืองน่าน: ข้อมูลเก่าและ
ข้อมูลใหม่”. **รวมบทความจากการสัมมนาวิชาการเรื่อง “สืบสานอดีตอันเรืองรอง
ของเมืองน่าน: ข้อมูลและมุมมองใหม่ทางโบราณคดี ประวัติศาสตร์ และชาติ
พันธุ์”** จัดขึ้นระหว่างวันที่ 18-21 ธันวาคม พ.ศ. 2540 ณ โรงแรมซีดีพาร์ค จังหวัดน่าน.

หอจดหมายเหตุแห่งชาติ. แผนที่กองโบราณคดี กรมศิลปากร. **ผนค 2-(11-16)** แผนที่สังเขป
จังหวัดน่าน พ.ศ. 2483 และเขตติดต่อ.

เอกลักษณ์น่าน, คณะทำงาน. 2549. **เอกลักษณ์น่าน**. เชียงใหม่: แมกซ์ พรินท์.

Filback, David. 1986. **วิวัฒนาการของชาวเขา “มัล”** เอกสารประกอบการบรรยายวิชา Ethnic Groups in Southeast Asia มหาวิทยาลัยพายัพ.

Seidenfaden, Frik, 1958. **The Thai People**. Bangkok: Siam Society.

ภาคผนวก ก

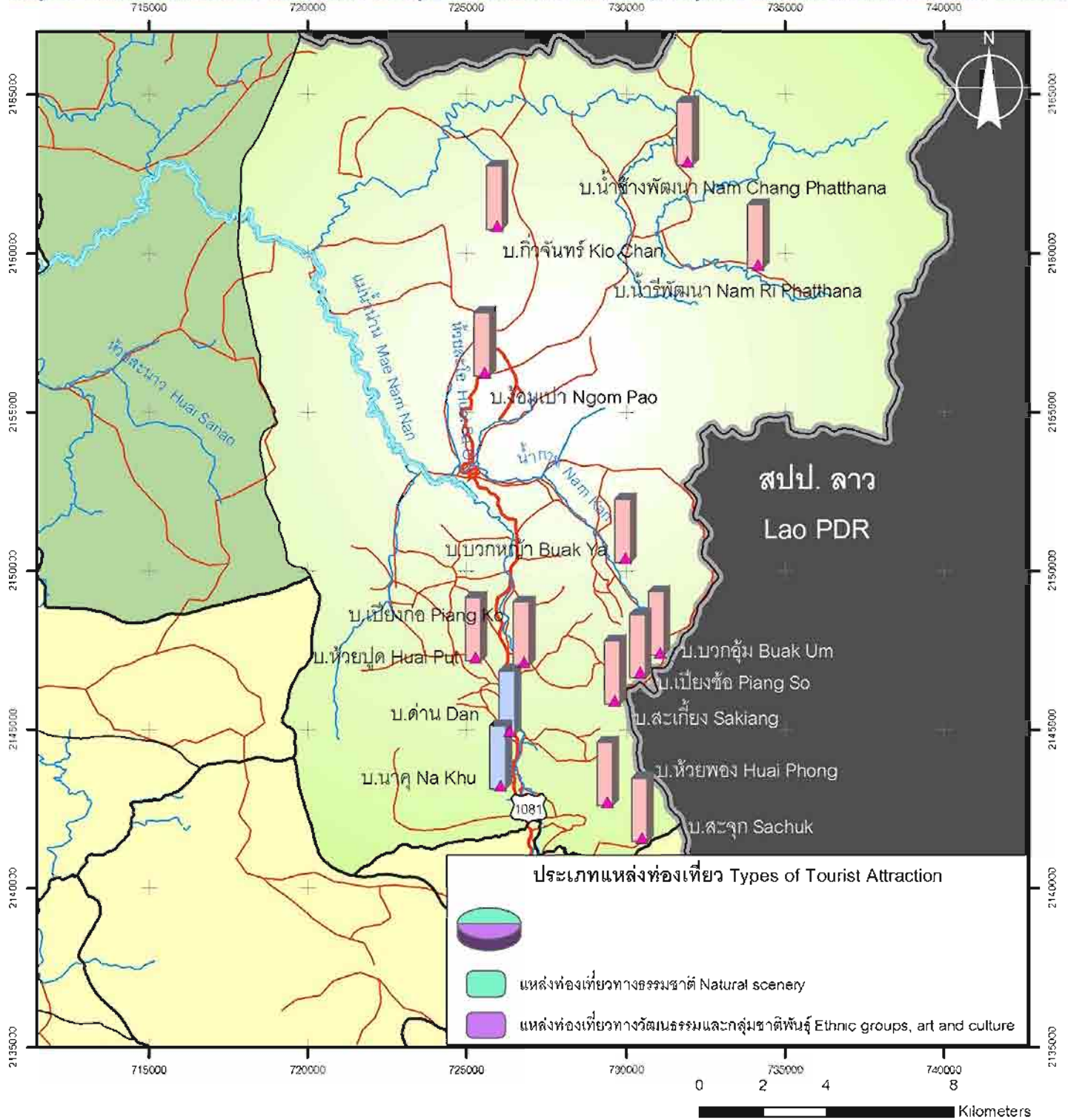
แผนที่แสดงแหล่งท่องเที่ยวและกลุ่มชาติพันธุ์ใน 99 ตำบล



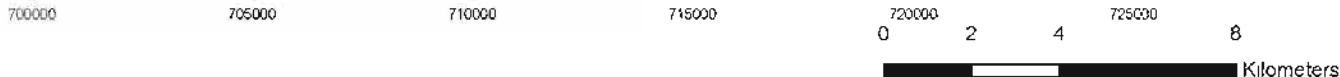
แผนที่ท่องเที่ยวและกลุ่มชาติพันธุ์ ตำบลขุนน่าน อำเภอเฉลิมพระเกียรติ จังหวัดน่าน






Map of Tourist Attractions and Ethnic Groups in Tambon Khun Nan, Amphoe Chaloe Phra Kiat, Nan Province



700000 705000 710000 715000 720000 725000



กลุ่มชาติพันธุ์ Ethnic Groups

- | | |
|---|---|
|  | คนเมือง (ยวน) Khon Mueang (Yuan) |
|  | ขมุ Khmu' |
|  | มัล-ปฺร (ลัวะ ถิ่น) Mal-Pral (Lua', Thin) |
|  | ลื้อ Lue |



Map of Tourist Attractions and Ethnic Groups in Tambon Chiang Klang, Amphoe Chiang Klang, Nan Province

