

สัญญาเลขที่ PDG4850004

การศึกษาสถานภาพและสถานการณ์ผ้าทอพื้นบ้านภาคใต้

จัดทำโดย

นางอัมพร ศรีประสิทธิ์

นางสาวสุภาพร วุกถ้อง

โครงการจัดตั้งศูนย์ส่งเสริมศิลปะและวัฒนธรรม

มหาวิทยาลัยสงขลานครินทร์ วิทยาเขตหาดใหญ่

ภายใต้การสนับสนุนโดยสำนักงานกองทุนสนับสนุนการวิจัย (สกว.)

2548

กิตติกรรมประกาศ

รายงานการศึกษาสถานภาพและสถานการณ์ผ้าทอพื้นบ้านภาคใต้ เป็นส่วนหนึ่งของงานวิจัยชุดโครงการ “การพัฒนาสิ่งทอพื้นบ้าน” โดยมีจุดมุ่งหมายเพื่อหาแนวทางในการพัฒนางานสิ่งทอพื้นบ้านของประเทศไทย และสำเร็จลุล่วงได้ด้วยดีด้วยความช่วยเหลือจากกลุ่มทอผ้าพื้นบ้านภาคใต้ โดยเฉพาะประธานกลุ่มทอผ้าที่ได้สละเวลาอันมีค่า เพื่อร่วมกันระดมความคิดเห็นเกี่ยวกับสถานการณ์ผ้าทอพื้นบ้านภาคใต้ และให้ข้อมูลเพิ่มเติมด้วยการสัมภาษณ์ ขอขอบคุณ มา ณ โอกาสนี้ ด้วย

ในการนี้ขอขอบคุณเจ้าหน้าที่โครงการศูนย์ส่งเสริมศิลปาชีพและวัฒนธรรม มหาวิทยาลัยสงขลานครินทร์ ที่มีส่วนร่วมในการให้คำแนะนำในการหาข้อมูลและแหล่งข้อมูล และขอขอบคุณเพื่อนๆ ที่ให้กำลังใจในการทำรายงาน

ขอขอบคุณมหาวิทยาลัยสงขลานครินทร์ วิทยาเขตหาดใหญ่ ที่ให้การสนับสนุนงบประมาณการจัดโครงการอบรมสัมมนา และท้ายที่สุดรายงานฉบับนี้คงไม่สำเร็จลุล่วงได้ ถ้าไม่มีสำนักงานสนับสนุนกองทุนวิจัย (สกว.) ที่จุดประกายความคิด สนับสนุนงบประมาณ และเปิดโอกาสให้ทีมวิจัยได้เป็นส่วนหนึ่งในงานวิจัยดังกล่าว ขอขอบพระคุณมา ณ โอกาสนี้ด้วย

คณะผู้จัดทำ

30 พฤศจิกายน 2548

สารบัญ

	หน้า
บทที่ 1 บทนำ	1
บทที่ 2 การศึกษาสถานภาพและสถานการณ์ผ้าทอพื้นบ้านภาคใต้	3
1. สถานภาพของกลุ่มและเครือข่ายผ้าทอพื้นบ้านภาคใต้	3
2. สถานการณ์การผลิต การตลาดและการจัดการผ้าทอพื้นบ้านภาคใต้	10
2.1 ปัจจัยการผลิต	10
2.2 กระบวนการผลิต	14
2.3 กลุ่มและการจัดการ	24
2.4 การตลาด	25
2.5 สิ่งดีที่เห็นอยู่ในปัจจุบัน	26
2.6 แนวทางตามนโยบายโอท็อปที่เอื้อประโยชน์ต่อกลุ่ม	27
2.7 ปัญหาของกลุ่มและผู้ประกอบการผ้าทอพื้นบ้านภาคใต้ก่อน-หลังโอท็อป	37
2.8 สิ่งที่กลุ่มต้องการพัฒนา	42
บทที่ 3 กรณีศึกษา	
1. วิสาหกิจชุมชนท้องถิ่น	43
2. วิสาหกิจชุมชนที่ยังไม่เข้มแข็ง	45
3. วิสาหกิจชุมชนเริ่มเป็นธุรกิจ	51
บทที่ 4 แนวทางในการพัฒนาผ้าทอพื้นบ้านภาคใต้	55
เอกสารอ้างอิง	61
ภาคผนวก ก รายชื่อกลุ่มผู้ผลิตชุมชนที่ได้รับการคัดสรรสุดยอด หนึ่งตำบล หนึ่งผลิตภัณฑ์ ระดับประเทศ (ส่วนของภาคใต้) ปี 2547	62
ภาคผนวก ข หน่วยงานที่ให้การสนับสนุนและบริการให้แก่ SMEs	79

สารบัญตาราง

หน้า

ตารางที่ 1	เปรียบเทียบสัดส่วนของประเภทผลิตภัณฑ์ที่ส่งเข้าคัดสรรระดับประเทศ ปี 2547	3
ตารางที่ 2	แสดงผลการคัดสรรสุดยอดผลิตภัณฑ์ ประเภทผ้าและเครื่องแต่งกายภาคใต้ ประจำปี 2547	4
ตารางที่ 3	แสดงจำนวนกลุ่มทอผ้าและผู้ประกอบการผ้าทอพื้นบ้านภาคใต้	5
ตารางที่ 4	แสดงอายุกลุ่ม ปริมาณการผลิต ยอดจำหน่ายของผ้าทอพื้นบ้านภาคใต้	11
ตารางที่ 5	ผลิตภัณฑ์และลักษณะเด่นของผ้าทอพื้นบ้านภาคใต้จากกลุ่มต่างๆ	12

บทที่ 1

บทนำ

เสื้อผ้า เครื่องนุ่งห่ม เป็นหนึ่งในปัจจัยสี่อันเป็นปัจจัยพื้นฐานในการดำรงชีวิตของมนุษย์ สังคมมนุษย์ในอดีตจึงมีการปลูกฝ้ายเพื่อทำเส้นใย และทอผ้าด้วยมือและอุปกรณ์ทอผ้าพื้นบ้านเพื่อนำมาทำเป็นเครื่องนุ่งห่ม เมื่อพัฒนาการของสังคมก้าวจากยุคเกษตรกรรมสู่ยุคอุตสาหกรรมทำให้เกิดการทอผ้าด้วยเครื่องจักรตลอดจนการผลิตเส้นใยเทียมธรรมชาติ ทำให้เกิดการขยายตัวของอุตสาหกรรมเครื่องนุ่งห่ม (อัมพร ศรีประสิทธิ์ และวรรณ ประยุกต์วงศ์, 2547 : 1) อย่างไรก็ตามยังมีลูกหลานในชุมชนที่ยังคงรักษานวัตกรรมรักษาภูมิปัญญานี้ไว้ และได้มีการถ่ายทอดสืบสานมายาวนาน แม้ไม่สามารถระบุได้แน่ชัดว่ามีมาตั้งแต่เมื่อใดและได้แบบมาจากไหน (คณะกรรมการการสังเคราะห์, 2547 : 40) ซึ่งลักษณะการสืบทอดภูมิปัญญานั้นเป็นการสืบทอดจากบรรพบุรุษและมีการเรียนรู้ที่สัมพันธ์กับธรรมชาติ แบบค่อยเป็นค่อยไป ทำให้ผู้ที่ได้รับการถ่ายทอดเกิดความรัก ความผูกพัน และสืบทอดเนื่องมาจนถึงปัจจุบัน แม้ชาวบ้านบางคนจะเลิกทอไปบ้างตามภาวะจำเป็น แต่กล่าวได้ว่าการสืบทอดกันมาอย่างไม่ขาดสาย โดยการทอเฉพาะในครัวเรือนที่ทอเป็นอาชีพเสริม (คณะกรรมการการสังเคราะห์, 2547 : 40) ในปัจจุบันนี้คนในรุ่นใหม่ได้พยายามอนุรักษ์ภูมิปัญญาการทอผ้า และลดทอนฝ้ายอันเป็นเอกลักษณ์ของบรรพบุรุษไว้ โดยการทอผ้าพื้นบ้านและนำมาจำหน่ายเป็นอาชีพเสริมให้กับตนเองและคนในชุมชน ทำให้ผู้นำผ้าทอพื้นบ้านมาตัดเสื้อผ้านอกจากจะได้สวมใส่เสื้อผ้าตามแบบ และขนาดที่ต้องการแล้ว ยังได้เป็นผู้อนุรักษ์วัฒนธรรมของท้องถิ่นไทย (อัมพร ศรีประสิทธิ์ และวรรณ ประยุกต์วงศ์, 2547 : 2) ผ้าทอพื้นบ้านในแต่ละท้องถิ่นจึงเป็นเสมือนมรดกทางวัฒนธรรมของท้องถิ่นไทยที่สำคัญ และจากการนำนโยบาย “หนึ่งตำบลหนึ่งผลิตภัณฑ์ – OTOP” ของรัฐบาลที่มีจุดมุ่งหมายเพื่อการพัฒนาชุมชนอย่างมีคุณภาพ โดยนำภูมิปัญญาพื้นบ้านมาเพิ่มรายได้ให้กับชุมชน โดยเข้ากระบวนการวางแผนอย่างมีเป้าหมาย และพัฒนาให้ก้าวไกลไปสู่ความเป็นสากล (วาทิ ทรัพย์สิน, 2547 : 28) และพัฒนาผ้าทอพื้นบ้านของไทยในทุกๆ ด้าน แต่ในสภาวะความเป็นจริงจะพบว่าการพัฒนาผ้าทอพื้นบ้านของไทยยังกระจุกกระจาย ไม่ครบวงจร ขาดการพัฒนาครบด้าน และเป็นการพัฒนาที่ไม่ตรงจุด โดยเฉพาะตรงตามความต้องการของกลุ่ม ดังนั้นทีมวิจัยจึงได้ศึกษาสถานการณ์ของกลุ่มผ้าทอพื้นบ้านภาคใต้ที่เป็นอยู่ในปัจจุบัน เพื่อใช้กำหนดแนวทางการแก้ไขปัญหาและการพัฒนาผ้าทอพื้นบ้านภาคใต้ต่อไป

วัตถุประสงค์

1. เพื่อประมวลสถานการณ์ของกลุ่มทอผ้าพื้นบ้านภาคใต้

2. เพื่อกำหนดแนวทางในการแก้ไขปัญหาและการพัฒนาผ้าทอพื้นบ้านภาคใต้
ประโยชน์ที่คาดว่าจะได้รับ

1. ได้แนวทางการแก้ไขและพัฒนาผ้าทอพื้นบ้านภาคใต้อย่างรอบด้าน
2. ใช้เป็นแหล่งข้อมูลเพื่อการสนับสนุนกลุ่มทอผ้าพื้นบ้านภาคใต้แก่หน่วยงานต่างๆ
3. ใช้เป็นแนวทางในการทำวิจัยและพัฒนาผ้าทอพื้นบ้านภาคใต้ตลอดจนผ้าทอพื้นบ้านของไทยต่อไป

ขอบเขตและกรอบการศึกษา

เป็นการศึกษาข้อมูลเฉพาะกลุ่มทอผ้าในแหล่งทอผ้าพื้นบ้านภาคใต้

กรอบและวิธีการศึกษา

รายงานการศึกษาศาสนาการณและการค้นหาแนวทางพัฒนาผ้าทอพื้นบ้านภาคใต้ฉบับนี้มีกรอบการศึกษาดังนี้

1. การศึกษาศาสนาภาพของกลุ่ม เครื่อง่าย ผ้าทอพื้นบ้านภาคใต้
2. การศึกษาศาสนาการณการผลิต การตลาด และการจัดการ
3. การศึกษาสภาพปัญหาและความต้องการของกลุ่มผ้าทอพื้นบ้านภาคใต้

และได้รวบรวมข้อมูลเกี่ยวกับผ้าทอพื้นบ้านภาคใต้ด้วยวิธีการต่างๆ ดังนี้

1. การศึกษาค้นคว้าจากเอกสาร รายงานการสัมมนา และงานวิจัยที่เกี่ยวข้อง
2. การจัดสัมมนาเชิงปฏิบัติการเรื่องสถานการณ์ของกลุ่มผ้าทอพื้นบ้านภาคใต้ที่เป็นอยู่ในปัจจุบัน
3. การสัมภาษณ์ประธานและสมาชิกกลุ่มทอผ้า

หลังจากนั้นจึงนำข้อมูลที่ได้จากการศึกษาผ้าทอพื้นบ้านภาคใต้มาค้นหาแนวทางในการแก้ไขปัญหาและกำหนดแนวทางในการแก้ไขปัญหาและการพัฒนาผ้าทอพื้นบ้านภาคใต้ต่อไป

บทที่ 2

การศึกษาสถานภาพและสถานการณ์ผ้าทอพื้นบ้านภาคใต้

1. สถานภาพของกลุ่มและเครือข่ายผ้าทอพื้นบ้านภาคใต้

1.1 จำนวนผู้ผลิตหรือกลุ่มทอผ้า และกอบการผ้าและผลิตภัณฑ์จากผ้า

จากนโยบายของรัฐบาลในโครงการหนึ่งตำบลหนึ่งผลิตภัณฑ์ (OTOP) ที่มีจุดมุ่งหมายหลักเพื่อการพัฒนาอย่างมีคุณภาพของชุมชน โดยการนำภูมิปัญญาพื้นบ้านมาเพิ่มรายได้ให้กับชุมชน ซึ่งผลจากกระแสดังกล่าวทำให้ปัจจุบันเกิดกลุ่มผลิตภัณฑ์ต่างๆ ขึ้นมากมาย และมีการส่งผลิตภัณฑ์เข้าคัดสรรสุดยอดผลิตภัณฑ์ ซึ่งผลิตภัณฑ์ที่จะผ่านการคัดสรรได้นั้นพิจารณาจาก

- (1) สามารถส่งออกได้ โดยมีความแข็งแกร่งของตราสินค้า (Brand Equity)
- (2) ผลิตอย่างต่อเนื่องและคุณภาพคงเดิม
- (3) ความมีมาตรฐาน โดยมีคุณภาพและสร้างความพึงพอใจให้แก่ลูกค้า
- (4) มีประวัติความเป็นมาของผลิตภัณฑ์

โดยการพิจารณาการคัดสรรสุดยอดผลิตภัณฑ์นั้น ได้แบ่งประเภทผลิตภัณฑ์ออกเป็น 6 ประเภทด้วยกัน คือ อาหาร เครื่องดื่ม ผ้าและเครื่องแต่งกาย ของใช้และของประดับตกแต่ง ศิลปะประติมากรรมและของที่ระลึก และสมุนไพรที่ไม่ใช่อาหาร ซึ่งผลจากการคัดสรรสุดยอดผลิตภัณฑ์ระดับประเทศปี 2547 พบว่า ผลิตภัณฑ์ผ้าและเครื่องแต่งกายเป็นผลิตภัณฑ์ที่ส่งเข้าคัดสรรมากที่สุด สัดส่วนร้อยละ 37.8 เมื่อเทียบกับผลิตภัณฑ์ประเภทอื่นๆ ทั้ง 5 ผลิตภัณฑ์ รองลงมาได้แก่ ของใช้และของประดับตกแต่ง อาหาร ศิลปะประติมากรรมและของที่ระลึก เครื่องดื่ม และสมุนไพรที่ไม่ใช่อาหาร ตามลำดับ ดังตารางที่ 1

ตารางที่ 1 เปรียบเทียบสัดส่วนของประเภทผลิตภัณฑ์ที่ส่งเข้าคัดสรรระดับประเทศ ปี 2547

ประเภทผลิตภัณฑ์	ร้อยละ
อาหาร	20.7
เครื่องดื่ม	4.5
ผ้าและเครื่องแต่งกาย	37.8
ของใช้และของประดับตกแต่ง	25.2
ศิลปะประติมากรรมและของที่ระลึก	8.8
สมุนไพรที่ไม่ใช่อาหาร	3.1

ซึ่งผลจากการคัดสรรสุดยอดผลิตภัณฑ์ ประเภทผ้าและเครื่องแต่งกายภาคใต้ ประจำปี 2547 พบว่ามีผลิตภัณฑ์ที่ผ่านการคัดสรรจำนวน 232 ผลิตภัณฑ์ด้วยกัน โดยแบ่งเป็นระดับ 5 ดาว มี 15 ผลิตภัณฑ์ ระดับ 4 ดาว มี 74 ผลิตภัณฑ์ ระดับ 3 ดาว มี 99 ผลิตภัณฑ์ และระดับ 2 ดาว มี 44 ผลิตภัณฑ์ และเมื่อจำแนกตามรายจังหวัดพบว่า จังหวัดที่ส่งผลิตภัณฑ์ประเภทผ้าและเครื่องแต่งกาย และผ่านการคัดสรรมากที่สุด 5 ลำดับ ได้แก่ จังหวัดปัตตานี นราธิวาส นครศรีธรรมราช สงขลา และ กระบี่ ดังรายละเอียดในตารางที่ 2 โดยแบ่งรายละเอียดของผลิตภัณฑ์แยกตามรายจังหวัดดัง ภาคผนวก ก

ตารางที่ 2 แสดงผลการคัดสรรสุดยอดผลิตภัณฑ์ ประเภทผ้าและเครื่องแต่งกายภาคใต้ ประจำปี 2547

จังหวัด	5 ดาว	4 ดาว	3 ดาว	2 ดาว	รวม
ภูเก็ต	1	1	4	4	10
สุราษฎร์ธานี	1	2	3	1	7
สตูล	0	2	3	3	8
สงขลา	2	4	8	4	18
ระนอง	0	0	2	1	3
ยะลา	0	0	6	5	11
พัทลุง	1	1	4	1	7
พังงา	0	0	2	6	8
ปัตตานี	0	20	31	7	58
นราธิวาส	5	31	17	0	53
นครศรีธรรมราช	3	5	10	4	22
ตรัง	1	4	2	1	8
ชุมพร	0	1	1	2	4
กระบี่	1	3	6	5	15
รวม	15	74	99	44	232

“ผ้าทอพื้นบ้านภาคใต้” ก็เป็นหนึ่งในผลิตภัณฑ์ที่ส่งเข้าคัดสรรสุดยอดผลิตภัณฑ์ ประเภทผ้าและเครื่องแต่งกาย ซึ่งปัจจุบันกลุ่มทอผ้าต่างๆ เกิดขึ้นมากมาย และผลจากการรวบรวมข้อมูล พบว่าปัจจุบันมีกลุ่มทอผ้าพื้นบ้านภาคใต้มีจำนวน 64 กลุ่มด้วยกัน (ประกอบด้วยกลุ่มที่ส่งผลิตภัณฑ์เข้า คัดสรรและไม่ส่งผลิตภัณฑ์เข้าคัดสรร) โดยแบ่งเป็นกลุ่มทอผ้าในจังหวัดกระบี่ 1 กลุ่ม จังหวัดชุมพร 4

กลุ่ม จังหวัด ตรัง 7 กลุ่ม จังหวัดนครศรีธรรมราช 15 กลุ่ม จังหวัดพัทลุง 9 กลุ่ม กลุ่ม จังหวัด นราธิวาส 5 กลุ่ม จังหวัดปัตตานี 2 กลุ่ม จังหวัดระนอง 1 กลุ่ม จังหวัดสงขลา 13 กลุ่ม และจังหวัด สุราษฎร์ธานี 6 กลุ่ม และมีผู้ประกอบการที่ทำธุรกิจชัดเจน 4 กลุ่ม ดังตารางที่ 3

ตารางที่ 3 แสดงจำนวนกลุ่มทอผ้าและผู้ประกอบการผ้าทอพื้นบ้านภาคใต้

ลำดับ	จังหวัด	ชื่อกลุ่ม	ผลิตภัณฑ์	ที่อยู่
1	กระบี่	กลุ่มทอผ้าบ้านเกาะกลาง	ผ้าผืนเอกประสงค์	กลุ่มทอผ้าบ้านเกาะกลาง 60 ม.1 ต.คลองประสงค์ อ.เมือง จ.กระบี่ 80100
2	ชุมพร	กลุ่มทอผ้าบ้านห้วยกลาง	ผ้าไหมมัดหมี่ ผ้าฝ้าย ผ้าขาวม้า	กลุ่มทอผ้าบ้านห้วยกลาง 234 ม.3 ต.เขาทะลุ อ.สวี จ.ชุมพร 86130
3	ชุมพร	กลุ่มทอผ้าขาวม้าบ้านบางกาศ	ผ้าขาวม้า	กลุ่มทอผ้าขาวม้าบ้านบางกาศ ม.12 ต.ริบร้อ อ.ท่าแซะ จ.ชุมพร 86190
4	ชุมพร	กลุ่มทอผ้าไหมทอมือบ้าน ประชาสว	ผ้าผืนเอกประสงค์	กลุ่มทอผ้าไหมทอมือบ้านประชาสว ม.11 ต.เขาค่าย อ.สวี จ.ชุมพร 86130
5	ชุมพร	กลุ่มทอผ้าบ้านภูเขาทอง	ผ้าไหมมัดหมี่	กลุ่มทอผ้าบ้านภูเขาทอง 55 ม.9 ต.ทุ่งระย อ.สวี จ.ชุมพร
6	ตรัง	กลุ่มทอผ้าบ้านห้วยนาง	ผ้าผืนเอกประสงค์	กลุ่มทอผ้าบ้านห้วยนาง ม.2 ต.ห้วยนาง อ.ห้วยยอด จ.ตรัง 92130
7	ตรัง	กลุ่มทอผ้าบ้านย่านซื่อ	ผ้าผืนเอกประสงค์	กลุ่มทอผ้าบ้านย่านซื่อ ม.3 ต.ย่านซื่อ อ.กันตัง จ.ตรัง 92110
8	ตรัง	กลุ่มผ้าทอผ้าบ้านเคี่ยมดาว	ผ้าผืนเอกประสงค์	กลุ่มผลิตภัณฑ์ผ้าทอผ้าบ้านเคี่ยมดาว ม.3 ต.ทุ่งค่าย อ.ย่านตาขาว จ.ตรัง 92140
9	ตรัง	กลุ่มทอผ้าบ้านไสบ่อ	ผ้าผืนเอกประสงค์, ผ้าเช็ดหน้า, เสื้อเชิ้ต, ผ้ามัดหมี่, ผ้าขาวม้า, ผ้าพื้น	กลุ่มทอผ้าบ้านไสบ่อ 128 ม.2 ต.นาง อ.ห้วยยอด จ.ตรัง 92210
10	ตรัง	กลุ่มทอผ้าบ้านหมื่นศรี	ผ้าผืนเอกประสงค์, ผ้าขาวม้า, โสร่ง, ผ้าพันคอ, สไบ, กระเป๋า, เนคไท	กลุ่มทอผ้าบ้านหมื่นศรี 119 ม.8 ต.นาหมื่นศรี อ.นาโยง จ.ตรัง 92170
11	ตรัง	กลุ่มทอผ้าบ้านบางดี	ผ้ามัดหมี่, ผ้าพันคอ, ผ้าขาวม้า, ผ้าผืนเอกประสงค์, ผ้าเช็ดหน้า	กลุ่มทอผ้าบ้านบางดี หมู่บ้านบ่อหรั่ง 14 ม.8 ต.บางดี อ.ห้วยยอด จ.ตรัง 92210
12	ตรัง	กลุ่มทอผ้าบ้านวังวิเศษ	ผ้าผืนเอกประสงค์	กลุ่มทอผ้าบ้านวังวิเศษ ม.7 ต.วังมะปรางเหนือ อ.วังวิเศษ

ลำดับ	จังหวัด	ชื่อกลุ่ม	ผลิตภัณฑ์	ที่อยู่
				จ.ตรัง 92220
13	นครศรีธรรมราช	กลุ่มทอผ้ามะม่วงปลายแขน	ผ้าทอยกดอกเมืองนคร	กลุ่มทอผ้ามะม่วงปลายแขน 351/127 ม.5 ถ.ราชดำเนิน ต.ปากพูน อ.เมือง จ.นครศรีธรรมราช 80000
14	นครศรีธรรมราช	กลุ่มทอผ้าบ้านเนินมวง	ผ้าฝ้ายเนื้อประสมสี, ผ้าคลุมไหล่, ผ้าขาวม้า, ผ้าเช็ดหน้า, ผ้าพันคอ, เสื้อสำเร็จรูป	กลุ่มทอผ้าบ้านเนินมวง 105/1 ม.4 ต.ขนหาด อ.ชะอวด จ.นครศรีธรรมราช
15	นครศรีธรรมราช	กลุ่มทอผ้าบ้านท่าเนียบ		กลุ่มทอผ้าบ้านท่าเนียบ ม.7 ต.ควนลัง อ.ร่อนพิบูลย์ จ.นครศรีธรรมราช 80130
16	นครศรีธรรมราช	กลุ่มทอผ้าบ้านในดอน	ผ้าฝ้ายเนื้อประสมสี	กลุ่มทอผ้าบ้านในดอน ม.5 ต.ฉลอง อ.สิชล จ.นครศรีธรรมราช 80120
17	นครศรีธรรมราช	กลุ่มทอผ้าเมืองนคร บ้านบางคว้น	ผ้าทอยกดอก	กลุ่มทอผ้าเมืองนครบ้านบางคว้น ม.2 ต.แม่เจ้าอยู่หัว อ.เชียรใหญ่ จ.นครศรีธรรมราช 80190
18	นครศรีธรรมราช	กลุ่มสตรีบ้านบางงู	ผ้าทอยกดอก	กลุ่มสตรีบ้านบางงู 25 ม.2 ต.แม่เจ้าอยู่หัว อ.เชียรใหญ่ จ.นครศรีธรรมราช
19	นครศรีธรรมราช	กลุ่มทอผ้าบ้านกงคาล้อม	ผ้าทอยกดอก	กลุ่มทอผ้าบ้านกงคาล้อม 97 ม.1 ต.แม่เจ้าอยู่หัว อ.เชียรใหญ่ จ.นครศรีธรรมราช
20	นครศรีธรรมราช	กลุ่มทอผ้าเมืองนครบ้านวังเต่า	ผ้าฝ้ายเนื้อประสมสี	กลุ่มทอผ้าเมืองนครบ้านวังเต่า ม.3 ต.เขาโร อ.ทุ่งสง จ.นครศรีธรรมราช 80110
21	นครศรีธรรมราช	กลุ่มอาชีพสตรีทอผ้า	ผ้าฝ้ายเนื้อประสมสี	กลุ่มอาชีพสตรีทอผ้า 14 ม.5 ต.ฉลอง อ.สิชล จ.นครศรีธรรมราช 80120
22	นครศรีธรรมราช	กลุ่มทอผ้าบ้านตรอกแค	ผ้าฝ้ายเนื้อประสมสี, เสื้อสำเร็จรูป, ผลิตภัณฑ์แปรรูป	กลุ่มทอผ้าบ้านตรอกแค 39 ม.4 ต.ขนหาด อ.ชะอวด จ.นครศรีธรรมราช
23	นครศรีธรรมราช	กลุ่มทอผ้าบ้านขนหาด	ผ้าฝ้ายเนื้อประสมสี, เสื้อ สำเร็จรูป, ผลิตภัณฑ์แปรรูป, ผ้าทอยกดอกที่กระตุก	กลุ่มทอผ้าบ้านขนหาด 5 ม.7 ต.ขนหาด อ.ชะอวด จ.นครศรีธรรมราช
24	นครศรีธรรมราช	กลุ่มทอผ้าเมืองนครบ้านคอน สำโรง	ผ้าฝ้ายเนื้อประสมสี	กลุ่มทอผ้าเมืองนครบ้านคอนสำโรง ม.3 ต.ควนพัง อ.ร่อนพิบูลย์ จ.นครศรีธรรมราช 80130
25	นครศรีธรรมราช	กลุ่มทอผ้าเขาโร	ผ้าฝ้ายเนื้อประสมสี	กลุ่มทอผ้าเขาโร 229 ม. 3 ต.เขาโร อ.ทุ่งสง จ.นครศรีธรรมราช 80110
26	นครศรีธรรมราช	กลุ่มทอผ้าบ้านเนินธัมมัง	ผ้าทอยกดอกสีธรรมชาติ	กลุ่มทอผ้าบ้านเนินธัมมัง 55/1 ม.5

ลำดับ	จังหวัด	ชื่อกลุ่ม	ผลิตภัณฑ์	ที่อยู่
				ค.แม่เจ้าอยู่หัว อ.เขียวใหญ่ จ.นครศรีธรรมราช
27	นครศรีธรรมราช	กลุ่มทอผ้ายกเมืองนคร บ้านคลองदान	ผ้าทอยกดอก	กลุ่มทอผ้ายกเมืองนครบ้านคลองदान ม.8 ต.ท่าจั่ว อ.เมือง จ.นครศรีธรรมราช 80000
28	นราธิวาส	กลุ่มทอผ้าโคกไผ่	ผ้าผืนเอนกประสงค์	กลุ่มทอผ้าโคกไผ่ ม.2 ต.พร่อน อ.ตากใบ จ.นราธิวาส 96110
29	นราธิวาส	กลุ่มทอผ้าบ้านโคกชุมบก	ผ้าผืนเอนกประสงค์	กลุ่มทอผ้าบ้านโคกชุมบก ม.5 ต.บางขุนทอง อ.ตากใบ จ.นราธิวาส 96110
30	นราธิวาส	กลุ่มทอผ้าปัสตัดว์	ผ้าผืนเอนกประสงค์	กลุ่มทอผ้าปัสตัดว์ ม.4 ต.โฆมิต อ.ตากใบ จ.นราธิวาส 96110
31	นราธิวาส	กลุ่มทอผ้าบ้านพระพุทธร	ผ้าผืนเอนกประสงค์	กลุ่มทอผ้าบ้านพระพุทธร ม.3 ต.พร่อน อ.ตากใบ จ.นราธิวาส 96110
32	นราธิวาส	กลุ่มทอผ้าตอหลัง	ผ้าผืนเอนกประสงค์	กลุ่มทอผ้าตอหลัง ม.3 ต.ไพรวัน อ.ตากใบ จ.นราธิวาส 96110
33	ปัตตานี	กลุ่มทอผ้าตำบลทรายขาว	ผ้าไหมมัดหมี่ลายจวนตานี	กลุ่มทอผ้าตำบลทรายขาว ม.3 ต.ทรายขาว อ.โคกโพธิ์ จ.ปัตตานี
34	ปัตตานี	กลุ่มสตรีทอผ้าบ้านพิเทน	ผ้าผืนเอนกประสงค์	กลุ่มสตรีทอผ้าบ้านพิเทน 20 ม.3 ต.พิเทน อ.ทุ่งยางแดง จ.ปัตตานี
35	พัทลุง	กลุ่มทอผ้าบ้านทอนชมพู่	ผ้าผืนเอนกประสงค์	กลุ่มทอผ้าบ้านทอนชมพู่ 72 ม.2 ต.ชุมพล กิ่งอ.ศรีนครินทร์ จ.พัทลุง
36	พัทลุง	กลุ่มสตรีทอผ้าบ้านแพรกหา	ผ้าผืนเอนกประสงค์, เสื้อสำเร็จรูป, ผ้าขาวม้า, โสร่ง, ผลิตภัณฑ์แปรรูป	กลุ่มสตรีทอผ้าบ้านแพรกหา 91 ม.2 ต.แพรกหา อ.ควนขนุน จ.พัทลุง 93110
37	พัทลุง	กลุ่มทอผ้าบ้านหนองปรือ	ผ้าผืนเอนกประสงค์	กลุ่มทอผ้าบ้านหนองปรือ ม.2 ต.ชุมพล อ.เมือง จ.พัทลุง 93000
38	พัทลุง	กลุ่มสตรีทอผ้าบ้านโคกไร่	ผ้าผืนเอนกประสงค์	กลุ่มสตรีทอผ้าบ้านโคกไร่ ม.8 ต.ค่านาน อ.เมือง จ.พัทลุง 93000
39	พัทลุง	กลุ่มทอผ้าบ้านโหล๊ะปันหงส์	ผ้าผืนเอนกประสงค์	กลุ่มทอผ้าบ้านโหล๊ะปันหงส์ ม.1 ต.ร่มเมือง อ.เมือง จ.พัทลุง 90000
40	พัทลุง	ศูนย์ศิลปะชีพบ้านหัวป่าเขียว	ผ้าผืนเอนกประสงค์	ศูนย์ศิลปะชีพบ้านหัวป่าเขียว ม.7 ต. ทะเลน้อย อ.ควนขนุน จ.พัทลุง
41	พัทลุง	กลุ่มทอผ้าศรีนครินทร์	ผ้าผืนเอนกประสงค์	กลุ่มทอผ้าศรีนครินทร์ ม.7 ต.ทะเลน้อย อ.ควนขนุน จ.พัทลุง 93110
42	พัทลุง	กลุ่มสตรีทอผ้าไหมสร้างตนเอง	ผ้าผืนเอนกประสงค์, เสื้อสูท,	กลุ่มสตรีทอผ้าไหมสร้างตนเองลานข่อย

ลำดับ	จังหวัด	ชื่อกลุ่ม	ผลิตภัณฑ์	ที่อยู่
		ลานข่อย	กระเป๋้า, ผ้าพันคอ, ผ้าขาวม้า, โสร่ง	ม.1 ต.ลานข่อย อ.ป่าพะยอม จ.พัทลุง 93110
43	พัทลุง	กลุ่มทอผ้าบ้านหน้าเกาะ	ผ้ามัดหมี่	กลุ่มทอผ้าบ้านหน้าเกาะ 87 ม.1 ต.ตะพาน อ.ศรีบรรพต จ.พัทลุง 93190
44	ระนอง	กลุ่มทอผ้าบ้านเขาเกณท์	ผ้าผืนเอกประสงค์	กลุ่มทอผ้าบ้านเขาเกณท์ ม.2 ต.ปากน้ำ อ.เมือง จ.ระนอง 85000
45	ระนอง	กลุ่มผ้าทอมือ	ผ้าผืนเอกประสงค์	กลุ่มผ้าทอมือ 16 ม.6 ต.กำพวน กิ่งอำเภอสูราษฎร์ จ. ระนอง
46	สงขลา	กลุ่มทอผ้าบ้านห้วยลึก	ผ้าผืนเอกประสงค์, ผ้าขาวม้า, โสร่ง, กระเป๋้า, หมวก	กลุ่มทอผ้าบ้านห้วยลึก 92 ม.2 ต.ห้วยลึก อ.ควนเนียง จ.สงขลา 90220
47	สงขลา	กลุ่มทอผ้าสะพานปลา		กลุ่มทอผ้าสะพานปลา 5 ม.6 ต.สะทอน อ.นาทวี จ.สงขลา
48	สงขลา	กลุ่มทอผ้ากระแสดินธุ์	ผ้าผืนเอกประสงค์, ผ้าเช็ดหน้า, เสื้อสำเร็จรูป, ผ้าคลุมไหล่, ผ้าขาวม้า, ผ้าปูโต๊ะ	กลุ่มทอผ้ากระแสดินธุ์ 62/2 ม.3 ต.กระแสดินธุ์ อ.กระแสดินธุ์ จ.สงขลา 90270
49	สงขลา	กลุ่มทอผ้าราชวัตรแสงส่องหล้าที่ 1	ผ้าผืนเอกประสงค์	กลุ่มทอผ้าราชวัตรแสงส่องหล้าที่ 1 38 ม.3 ต.เกาะยอ อ.เมือง จ.สงขลา 90100
50	สงขลา	กลุ่มทอผ้าร่มไพร	ผ้าผืนเอกประสงค์, กล่องทิชชู, ผ้าพันคอ, ผ้าขาวม้า	กลุ่มทอผ้าร่มไพร 53 ม.5 ต.เกาะยอ อ.เมือง จ.สงขลา 90100
51	สงขลา	กลุ่มทอผ้า่านผึ้ง	ผ้าผืนเอกประสงค์	กลุ่มทอผ้า่านผึ้ง ม.4 ต.รัตภูมิ อ.ควนเนียง จ.สงขลา 90220
52	สงขลา	กลุ่มทอผ้าบ้านเกาะดิน	ผ้าผืนเอกประสงค์	กลุ่มทอผ้าบ้านเกาะดิน ม.2 ต.เกาะยอ อ.เมือง จ.สงขลา 90100
53	สงขลา	กลุ่มทอผ้าบ้านสวนออก	ผ้าถุง, ผ้าตัดชุด, ผ้าซิ่นน้ำ	กลุ่มทอผ้าบ้านสวนออก 92 ม.2 ต. ห้วยลึก อ.ควนเนียง จ.สงขลา 90220
54	สงขลา	กลุ่มทอผ้าพื้นเมืองบ้านอ่าวทิง	ผ้าผืนเอกประสงค์	กลุ่มทอผ้าพื้นเมืองบ้านอ่าวทิง ม.4 ถ.รัตภูมิ อ.ควนเนียง จ.สงขลา 90220
55	สงขลา	กลุ่มทอผ้าบ้านคลองโตน	ผ้าผืนเอกประสงค์	กลุ่มทอผ้าบ้านคลองโตน ม.3 ต.กระแสดินธุ์ อ.กระแสดินธุ์ จ.สงขลา 90270
56	สงขลา	กลุ่มทอผ้าขาวม้า	ผ้าขาวม้า	กลุ่มทอผ้าขาวม้า ม.5 ต.สะทอน อ.นาทวี จ.สงขลา 90160
57	สงขลา	กลุ่มดอกพิกุล	ผ้าผืนเอกประสงค์	กลุ่มดอกพิกุล 46/1 ม.4 ต.เกาะยอ อ.เมือง จ.สงขลา 90100

ลำดับ	จังหวัด	ชื่อกลุ่ม	ผลิตภัณฑ์	ที่อยู่
58	สงขลา	กลุ่มแม่บ้านเกษตรกรทอผ้า เกาะยอ	ผ้าฝ้ายเอนกประสงค์	กลุ่มแม่บ้านเกษตรกรทอผ้าเกาะยอ 5 ม.3 ต.เกาะยอ อ.เมือง จ.สงขลา
59	สุราษฎร์ธานี	กลุ่มสหกรณ์ทอผ้าไหมบ้านทอ ผ้าบ้านเขาสามยอด	เครื่องนุ่งห่ม	กลุ่มสหกรณ์ทอผ้าไหมบ้านทอผ้าบ้านเขา สามยอด 207 ม.10 ต. บ้านเสด็จ อ.เคียนซา จ.สุราษฎร์ธานี 84260
60	สุราษฎร์ธานี	กลุ่มทอผ้าบ้านห้วยพุน	ผ้าฝ้ายเอนกประสงค์	กลุ่มทอผ้าบ้านห้วยพุน 3 ม.3 บ้านห้วยพุน ต.ตะกรบ อ.ไชยา จ.สุราษฎร์ธานี
61	สุราษฎร์ธานี	กลุ่มอาชีพสตรีทอผ้าบ้านท่า กระจาย	ผ้าฝ้ายเอนกประสงค์, เสื้อ สำเร็จรูป, ผ้าพันคอ, ผลิตภัณฑ์ย้อมสีธรรมชาติ	กลุ่มอาชีพสตรีทอผ้าบ้านท่ากระจาย 131 ม.1 ต.ท่าชนะ อ.ท่าชนะ จ.สุราษฎร์ธานี 84170
62	สุราษฎร์ธานี	กลุ่มทอผ้าท่านหญิง	ผ้าฝ้ายเอนกประสงค์, ผ้าม้า, ผ้าปูโต๊ะ	กลุ่มทอผ้าท่านหญิง 94 ม.1 ต.ตะกุกเหนือ กิ่งอ.วิภาวดี จ.สุราษฎร์ธานี 84180
63	สุราษฎร์ธานี	กลุ่มทอผ้าบ้านในเขา	ผ้าฝ้ายเอนกประสงค์, ผ้าขาวม้า, ผ้าเช็ดหน้า	กลุ่มทอผ้าบ้านในเขา 61 ม.1 บ้านในเขา ต.ประสงค์ อ.ท่าชนะ จ.สุราษฎร์ธานี
64	สุราษฎร์ธานี	กลุ่มอาชีพทอผ้าบ้านพุมเรียง	เครื่องนุ่งห่ม	กลุ่มอาชีพทอผ้าบ้านพุมเรียง ม.2 ต.พุมเรียง อ.ไชยา จ.สุราษฎร์ธานี 84110

ผู้ประกอบการและร้านค้าผ้าทอพื้นบ้านภาคใต้

ลำดับ	จังหวัด	ชื่อกลุ่ม	ผลิตภัณฑ์	ที่อยู่
1	สงขลา	กลุ่มทอผ้าเกาะยอป่าลิ้ม	ผ้าฝ้ายเอนกประสงค์และ ผลิตภัณฑ์แปรรูป	กลุ่มทอผ้าเกาะยอป่าลิ้ม ม.3 ต.เกาะยอ อ.เมือง จ.สงขลา
2	สงขลา	ร้านป่าเหืองและร้านคุณอัมภา	ผ้าฝ้ายเอนกประสงค์และ ผลิตภัณฑ์แปรรูป	67 หมู่ที่ 3 ต.เกาะยอ อ.เมือง จ.สงขลา 90100
3	นครศรีธรรมราช	ร้าน 12 นักย้อม	ผ้าฝ้ายเอนกประสงค์และ ผลิตภัณฑ์แปรรูป	47 ร้าน 12 นักย้อม เลขที่ 589 ถ.ท่าช้าง อ.เมือง จ.นครศรีธรรมราช 80000
4	สุราษฎร์ธานี	ร้านวันมะ โหมไทย	ผ้าฝ้ายเอนกประสงค์และ ผลิตภัณฑ์แปรรูป	87/1 ม.2 ต.พุมเรียง อ.ไชยา จ.สุราษฎร์ธานี

2. สถานการณ์การผลิต การตลาดและการจัดการผ้าทอพื้นบ้านภาคใต้

2.1 ปัจจัยการผลิต

2.1.1 ปริมาณการผลิต

ปริมาณการผลิตผ้าทอนั้นขึ้นอยู่กับความต้องการของตลาดหรือลูกค้าเป็นสำคัญ โดยการผลิตนั้นจะผลิตตามสั่ง ทั้งในส่วนของปริมาณ ลวดลาย สีสันทของเส้นใยที่ใช้ทอ ส่วนหนึ่งจะผลิตไว้เพื่อจำหน่ายเองที่กลุ่ม หรือนำไปฝากขายยังแหล่งต่างๆ ซึ่งโดยเฉลี่ยแล้วกลุ่มที่มีขนาดใหญ่ (มีจำนวนสมาชิกประมาณ 95 – 105 คน) ซึ่งจะมีกำลังผลิตมากกว่ากลุ่มเล็ก ๆ ทั้งในเรื่องจำนวนช่างทอ เงินทุนหมุนเวียน โดยจะผลิตได้เฉลี่ยเดือนละ 2,000-3,000 หลา และมียอดจำหน่ายอยู่ในช่วง 200,000 – 400,000 บาท ส่วนกลุ่มทอผ้าที่มีขนาดเล็ก (มีจำนวนสมาชิก 10-20 คน) จะผลิตได้เฉลี่ยเดือนละ 300 – 400 หลา และมียอดจำหน่ายอยู่ในช่วง 6,000 – 40,000 บาท และช่วงที่ขายดีที่สุด คือ เดือนมกราคม เมษายน พฤษภาคม สิงหาคม และธันวาคม ตามลำดับ ดังตารางที่ 4 และสามารถดูรายละเอียดเกี่ยวกับผลิตภัณฑ์และลักษณะเด่นของผ้าทอพื้นบ้านภาคใต้ดังตารางที่ 5

ตารางที่ 4 แสดงอายุกลุ่ม ปริมาณการผลิต ยอดจำหน่าย ของผ้าทอพื้นบ้านภาคใต้

ลำดับ	กลุ่มทอผ้า	อายุ กลุ่ม (ปี)	จำนวน สมาชิก (คน)	จำนวน ช่างทอ (คน)	จำนวน กี่ทอผ้า (หลัง)	ปริมาณ การผลิต ต่อเดือน (หลา)	ยอดจำหน่าย ต่อเดือนโดย เฉลี่ย (บาท)	ช่วงที่ขายดี ที่สุด
1*	บ้านเนินขี้มั่ง (นครศรีธรรมราช)	2	12	5	16	150	6,000	มี.ค., เม.ย. ส.ค., ต.ค.
2	บ้านตรอกแค (นครศรีธรรมราช)	3	22	22	22	200-500	25,000-50,000	เม.ย.-พ.ค.
3	ลานข่อย (พัทลุง)	3	21	21	30	550	80,000 ถึง 100,000	สม่ำเสมอ
4	ร่มไทร (สงขลา)	3	15	10	10	200-400	20,000 - 40,000	ธ.ค.-ม.ค.
5	บ้านห้วยลึก (สงขลา)	6	12	12	15	200	18,000	เม.ย.-มิ.ย.
6	ราชวัดต์แสงส่อง หล้าที่ 1 (สงขลา)	7	23	23	23	1,200	60,000	ไม่ระบุ
7	กระแสนธุ์ (สงขลา)	10	22	18	25	500	75,000	ธ.ค.
8*	บ้านเนินมวง (นครศรีธรรมราช)	20	23	23	45	300-500	50,000-90,000	ไม่ระบุ
9	บ้านแพรกหา (พัทลุง)	26	98	98	47	2,000	200,000- 250,000	ธ.ค.-ม.ค., เม.ย.
10	นาหมื่นศรี (ตรัง)	32	128	128	128	3,000	200,000- 400,000	ธ.ค.-ม.ค., เม.ย., ส.ค.

ที่มา : รายงานการสัมมนาสถานการณ์ของกลุ่มทอผ้าพื้นบ้านภาคใต้ที่เป็นอยู่ในปัจจุบัน
ระหว่างวันที่ 1 – 2 พฤศจิกายน 2548 โดยโครงการจัดตั้งศูนย์ส่งเสริมศิลปและวัฒนธรรม
หมายเหตุ * เป็นกลุ่มทอผ้าที่เป็นสมาชิกของศูนย์ศิลปาชีพ สมเด็จพระนางเจ้าบรมราชินีนาถ

ตารางที่ 5 ผลิตภัณฑ์และลักษณะเด่นของผ้าทอพื้นบ้านภาคใต้จากกลุ่มต่างๆ

กลุ่มทอผ้า	ผลิตภัณฑ์	ลักษณะเด่นของผลิตภัณฑ์
บ้านเนินธัมมัง (นครศรีธรรมราช)	ผ้าฝืนเอนกประสงค์ ผ้าคลุมไหล่ ผ้าขาวม้า ผ้าพันคอ	ผ้าฝ้ายย้อมสีธรรมชาติ
บ้านตรอกแค (นครศรีธรรมราช)	ผ้าฝืนเอนกประสงค์ เสื้อสำเร็จรูป	ผ้าทอมีเนื้อแน่น ดอกเด่น
ลานข่อย (พัทลุง)	ผ้าฝืนเอนกประสงค์ เสื้อสูท กระเป๋า	ลายผ้าเด่น เนื้อแน่น ผ้าสวย
ร่มไทร (สงขลา)	ผ้าพันคอ ผ้าฝืนเอนกประสงค์ กล่องทิชชู	ผ้าทอยกดอก
บ้านห้วยลึก (สงขลา)	ผ้าฝืนเอนกประสงค์ ผ้าขาวม้า โสร่งกระเป๋า หมวก	เนื้อละเอียด ไม่หด
ราชวงศ์แสงส่องหล้าที่ 1 (สงขลา)	ผ้าฝืนเอนกประสงค์ ผลิตภัณฑ์แปรรูป	ผ้าทอยกดอก
กระแสนินธุ์ (สงขลา)	ผ้าฝืนเอนกประสงค์ ผ้าคลุมไหล่ ผ้าขาวม้า/ โสร่ง ผ้าเช็ดหน้า ผ้าปูโต๊ะ และเสื้อสำเร็จรูป	คุณภาพดีสีสม่ำเสมอ
บ้านเนินมวง (นครศรีธรรมราช)	ผ้าทอสีย้อมธรรมชาติ	ดอกเด่น เนื้อหนาทอด้วยฝ้าย 2 เส้น
บ้านแพรกหา(พัทลุง)	ผ้าฝืนเอนกประสงค์ ผ้าคลุมไหล่	เนื้อแน่น สีไม่ตก ไม่หด ดูแล รักษาง่าย สวมใส่สบาย
นาหมื่นศรี (ตรัง)	ผ้าฝืนเอนกประสงค์ ผ้าคลุมไหล่ ผ้าขาวม้า/ โสร่ง ผ้าเช็ดหน้า ฯลฯ	ลวดลายเป็นเอกลักษณ์ มีหลากหลาย

2.1.2 แหล่งผลิต

กลุ่มทอผ้าส่วนใหญ่ทอผ้าในโรงเรือนของกลุ่ม หรือครัวเรือนของสมาชิกเป็นแหล่งที่ใช้ทอผ้า ซึ่งลักษณะของการผลิตนั้นมีหลายรูปแบบ เช่น ช่างทอหนึ่งทอที่กลุ่ม และจ่ายค่าทอตามชิ้นงาน หรือสมาชิกรับเส้นใยและเครื่องใช้ ไปนั่งทอที่บ้าน แล้วส่งกลุ่มเพื่อรับค่าแรง หรือสมาชิกกู้ยืมเงินของกลุ่มไปลงทุนทอผ้าเอง แล้วนำมาส่งกลุ่ม เป็นต้น

2.1.3 การส่งเสริม

กลุ่มทอผ้าพื้นบ้านภาคใต้ส่วนใหญ่ ได้รับการสนับสนุนจากหน่วยงานภาครัฐและอื่นๆ ได้แก่ กรมส่งเสริมอุตสาหกรรม พาณิชย์จังหวัด เกษตรและสหกรณ์ พัฒนาชุมชน มหาวิทยาลัย สถาบันอุดมศึกษา นักวิจัย แหล่งทุนวิจัย/การวิจัยท้องถิ่น นักการเมือง ฯลฯ ในรูปแบบของการสนับสนุนงบประมาณ วัสดุดิบ การอบรมสัมมนา หรือจัดหาวิทยากรผู้เชี่ยวชาญในด้านต่างๆ เช่น การสร้างและพัฒนาตลาดใหม่ๆ ให้แก่ช่างทอ การเชิญไปจำหน่ายสินค้าตามงานหรือเทศกาลต่างๆ หรือการจัดงานโอท็อปเพื่อเปิดโอกาสให้กลุ่มทอผ้าได้ไปจำหน่ายหรือแสดง สาธิตการทอผ้า เป็นต้น นอกจากนี้สามารถดูรายละเอียดเกี่ยวกับหน่วยงานที่ให้บริการธุรกิจ SMEs ได้ที่ภาคภาคนวก ข

2.1.4 ทุนที่ใช้ในการทอผ้า

ทุนที่ใช้ในการทอผ้าแบ่งได้ดังนี้

(1) ทุนเงิน

- ทุนภายในได้จากการรวบเงินจากสมาชิกเพื่อเป็นเงินหมุนเวียนหรือเงินสำรอง
- ทุนภายนอกได้จากการสนับสนุนงบประมาณจากภาครัฐ ในรูปแบบของเงินยืมปราศจากดอกเบี้ย เงินให้เปล่า (โดยเฉพาะองค์กรในท้องถิ่นมักจะเป็นการให้เปล่า) ตลอดจนการสนับสนุนในแง่ของการจัดหาวัสดุดิบหรือเครื่องมืออุปกรณ์มาให้
- เงินกู้จากธนาคาร กลุ่มออมทรัพย์ หรือแหล่งทุนอื่นๆ

(2) ทุนทางสังคม สมาชิกในกลุ่มทอผ้าพื้นบ้านภาคใต้แทบทั้งสิ้นเป็นสมาชิกที่อาศัยในชุมชน โดยเกิดจากคนที่มีใจรักในการทอผ้ามารวมตัวกันเป็นกลุ่มทอผ้า เพื่อทอผ้าเป็นอาชีพเสริมและเป็นอาชีพหลัก

(3) ทุนภูมิปัญญาหรือทุนวัฒนธรรม กลุ่มที่เก่าแก่หรือก่อตั้งมานาน มักมีภูมิปัญญาอยู่ในระดับดั้งเดิม เป็นการสืบทอดมาจากบรรพบุรุษ โดยมีผู้อาวุโสที่มีความรู้ความสามารถในสร้างลวดลาย (เก็บลาย) การทอและการสร้างเครื่องมืออุปกรณ์เอง โดยกลุ่มที่ก่อตั้งใหม่มักมีภูมิปัญญาอยู่ในระดับ

ประยุกต์ โดยบางกลุ่มอาจเกิดจากผู้ที่มีความรู้ที่คลุกคลีและสนใจการทอผ้ามาร่วมกันตั้งเป็นกลุ่มทอผ้า เช่น กลุ่มทอผ้ากระแสดินธุ์ จังหวัดสงขลา นอกจากนี้บางกลุ่มเกิดจากการมีหน่วยงานภายนอกโดยเฉพาะหน่วยงานในภาครัฐเข้ามาอบรม สอนวิธีการทอผ้า และการสร้างลวดลายใหม่ๆ จนพัฒนามาเป็นกลุ่มทอผ้าในระยะต่อมา

2.2 กระบวนการผลิต

2.2.1 เครื่องมือและอุปกรณ์ในการผลิต

ในอดีตกลุ่มทอผ้าส่วนใหญ่ใช้กี่พื้นบ้าน หรือหูก (สำเนียงภาษาใต้เรียกว่า “โหก”) เป็นเครื่องมือที่ใช้ในการทอผ้า ซึ่งมักจะผูกหูกหรือก๊ทอผ้าไว้ตามใต้ถุนเรือนโดยการฝังเสา แล้วยึดโครงสร้างของหูกไว้ในพื้นดิน หรืออาจทำฐานซึ่งทำจากไม้วางไว้บนลานใต้ถุนเรือน ซึ่งเครื่องมือและอุปกรณ์ที่ใช้ในการทอผ้านั้น ส่วนใหญ่จัดทำโดยสมาชิกในชุมชนที่มีความรู้เรื่องการทำหูกและอุปกรณ์ทอผ้าเป็นอย่างดี เช่น ฟืม (พื้นหวี) ตรน (ในภาคใต้ใช้แทนกระสวยสำหรับก๊ทโบราณ) เป็นต้น โดยใช้วัสดุที่หาได้ตามธรรมชาติแวดล้อม เช่น จังหวัดสุราษฎร์ธานี ใช้ลำต้นค้อ หรือไม้ไผ่ทำซี่ฟืม จังหวัดตรังใช้ลำต้นคลุ้มที่ขึ้นอยู่ทั่วไปในหมู่บ้านมาทำซี่ฟืม และใช้ไม้ไผ่ทำกระบอกตรน เป็นต้น ทำให้เงินทุนที่ใช้ในการผลิตเครื่องมืออุปกรณ์ค่อนข้างถูก



1



2



3

1. กี่พื้นบ้านหรือหูก (สำเนียงภาษาใต้เรียกว่า “โหก”)
2. ฟืม (พื้นหวี) ที่ทำจากไม้คลุ้ม
3. ตรน ใช้แทนกระสวยในการทอด้วยกี่พื้นบ้าน

ที่มา : อัมพร ศรีประสิทธิ์. มปป. ผ้าทอพื้นบ้านภาคใต้ : จุดประกายเพื่อการศึกษาภูมิปัญญาท้องถิ่น. สงขลา : มหาวิทยาลัยสงขลานครินทร์.

แต่ในปัจจุบันพบว่า ช่างทอผ้าส่วนใหญ่จะสั่งซื้อเครื่องมือและอุปกรณ์การทอผ้าจาก กรุงเทพฯ ฯ หรือภูมิภาคอื่นๆ แทนการผลิตเอง เนื่องจากมีช่างทำหูกและอุปกรณ์น้อยลง ในบางพื้นที่ไม่มีช่างหลงเหลืออยู่เลย โดยราคาของกึ่งหรืออุปกรณ์ทอผ้าในปัจจุบันจะมีราคาแพงกว่าในอดีต (ก่อน OTOP) ประมาณ 3 เท่า เช่น ฟืม กระสวย กึ่งทอผ้า เป็นต้น และในปัจจุบันช่างทอผ้ารุ่นใหม่านิยมใช้กึ่งกระตุกมาใช้ทอผ้าแทนการใช้กึ่งโบราณ โดยเฉพาะกลุ่มทอผ้าในตำบลเกาะยอ เนื่องจากทอง่ายและรวดเร็วกว่าการทอผ้าด้วยกึ่งโบราณ แต่ก็ยังมีช่างทอผ้าบางส่วนในบางกลุ่มที่ยังคงใช้กึ่งโบราณแบบดั้งเดิม ทอผ้าที่มีลวดลายซับซ้อน ซึ่งส่วนใหญ่มักเป็นช่างทออาวุโสแทบทั้งสิ้น

2.2.2 เส้นใยที่ใช้ในการทอผ้า

ในอดีตกลุ่มทอผ้าส่วนใหญ่ปลูกฝ้ายเพื่อผลิตเป็นเส้นใยเพื่อใช้ในการทอผ้า แต่เนื่องจากสภาพภูมิอากาศของภาคใต้มีฝนตกชุกจึงไม่เหมาะแก่การปลูกฝ้าย อีกทั้งพันธุ์ฝ้ายพื้นเมืองส่วนใหญ่มีคุณภาพไม่ดี ตลอดจนขั้นตอนในการผลิตเส้นใยค่อนข้างยุ่งยาก และใช้เวลามากทำให้การผลิตฝ้ายใช้เองจึงเสื่อมความนิยมไป โดยหันมาซื้อฝ้ายสำเร็จรูปมาเป็นเส้นใยเอง แต่ในช่วงสงครามโลกครั้งที่ 2 (พ.ศ. 2482-2488) แหล่งทอผ้าดังกล่าวทุกแห่งประสบกับภาวะขาดแคลนวัตถุดิบและขาดแคลนผ้าขาวบ้านจึงปลูกฝ้าย และใช้ความรู้เรื่องการย้อมสีธรรมชาติที่มีมาตั้งแต่สมัยโบราณกลับมาใช้เพื่อแก้ปัญหาการขาดแคลนวัตถุดิบ และเมื่อสงครามสงบลงการค้าขายกลับเข้าสู่สภาวะปกติ ช่างทอจึงหันมาใช้เส้นใยสำเร็จรูป และเส้นใยสังเคราะห์ย้อมสีสำเร็จรูปในการทอผ้า ซึ่งหาซื้อได้สะดวก ราคาถูก สีไม่ตกและให้เนื้อผ้าคุณภาพดีกว่าฝ้ายที่ใช้ และได้รับความนิยมมาจนถึงปัจจุบัน ซึ่งเส้นใยทอผ้าส่วนใหญ่สั่งซื้อมาจากกรุงเทพฯ หรือโรงงานย้อม โดยผ่านตัวแทนมาจำหน่ายหรือสั่งซื้อโดยตรง บางส่วนสั่งซื้อเส้นใยจากเกาะยอ ซึ่งถือว่าเป็นแหล่งเส้นใยที่ใหญ่ที่สุดในภาคใต้ บางส่วนก็หาซื้อโดยการแบ่งเส้นใยจากต่างกลุ่ม หรือร้านค้าในจังหวัด เป็นต้น อย่างไรก็ตามพบว่ายังมีในภาคใต้ยังมีกลุ่มที่สามารถผลิตเส้นใยได้เอง เช่น กลุ่มปลูกหม่อนเลี้ยงไหม จังหวัดสุราษฎร์ธานี แต่เนื่องจากการผลิตไหมในภาคใต้ยังไม่ประสบความสำเร็จเท่าที่ควร ทำให้ยังต้องสั่งซื้อไหมจากกรุงเทพฯ ภาคเหนือ หรือภาคอีสานเป็นหลัก ดังนั้นเส้นใยที่ใช้โดยทั่วไปจึงมีทั้งเส้นใยธรรมชาติ ได้แก่ ฝ้าย และไหม เส้นใยสังเคราะห์ ได้แก่ พอลิเอสเตอร์ ไนลอน และเส้นใยสังเคราะห์ ได้แก่ เรย่อน จำพวกไหมเทียมและไหมประดิษฐ์ โดยสีที่ใช้ในการย้อมเส้นใยมีทั้งการใช้สีเคมี และสีธรรมชาติ ซึ่งมักได้จากซื้อเส้นใยมาย้อมเอง หรือนำเส้นใยไปย้อมที่โรงงานในกรุงเทพฯ ฯ แล้วนำกลับมาทอในหมู่บ้าน อย่างไรก็ตามพบว่า ช่างทอผ้าในปัจจุบันส่วนใหญ่นิยมใช้เส้นใยที่ย้อมสำเร็จรูปย้อมสีเคมี ที่มีจำหน่ายในท้องตลาดมาแทนการย้อมสีเส้นใยเอง

เนื่องจากมีความสะดวก รวดเร็วและไม่ยุ่งยาก ซึ่งการทอผ้าพื้นบ้านภาคใต้นอกจากใช้เส้นใยดังกล่าวมาใช้ทอผ้าแล้ว แต่ยังมียกุ่มทอผ้าโดยเฉพาะกลุ่มทอผ้าพุมเรียง ในจังหวัดสุราษฎร์ธานีได้ใช้ดินเงินดินทองมาใช้ในการทอผ้า เพื่อเพิ่มความงดงามให้กับลวดลายบนผืนผ้าให้แก่ม้ายักพุมเรียงอีกด้วย

2.2.3 เทคนิคการทอเพื่อสร้างลวดลายบนผืนผ้า

ทุกแหล่งทอจะใช้การทอแบบยกดอกโดยการก่อเขาหรือผูกตะกอดด้วยเส้นยืน ซึ่งมีทั้งตะกอด้านบน และด้านล่างเพื่อสร้างลวดลายตามต้องการ และอาจมีการเพิ่มเทคนิคพิเศษอื่นๆ เพื่อเพิ่มเส้นพุ่งพิเศษในลวดลายได้เช่นกัน เช่น การใช้อุปกรณ์ที่คล้ายกับอุปกรณ์ถักอวน เรียกว่า “ ชุน ” ในการเพิ่มเส้นพุ่งในลวดลายบนด้ายเส้นยืน ในการทอผ้าของชาวเกาะ



4. เทคนิคการเก็บลวดลาย

ขอมุกก่อนๆ หรืออาจใช้การสอดไม้ขัดลายเพื่อให้สามารถเพิ่มด้ายพุ่งบางช่วงเป็นพิเศษในขณะทอได้ (ทำเพิ่มเติมหลังจากหลังจากการเก็บลายด้วยการผูกตะกอดแล้ว) หรือการแทงจุดของช่างทอจังหวัดสุราษฎร์ธานีในอดีต (การใช้ไม้ไผ่ หรือลำต้นของคลุ้มเหลาเป็นตอกบางๆ ยาว เท่ากับความกว้างของหน้าผ้าสอดแบ่งกลุ่มเส้นด้ายยืนเพิ่มจากการผูกตะกอด ทำให้สามารถเพิ่มเส้นพุ่งพิเศษได้) ซึ่งในปัจจุบันเทคนิคเหล่านี้ไม่ได้นำมาใช้ในการทอผ้าโดยทั่วไป และผู้ที่มีความรู้และสามารถทำได้มีอยู่จำนวนน้อยมาก เนื่องจากการทอผ้าในปัจจุบันบางกลุ่มใช้เทคนิคการทอผ้าโดยปรับลายดอกอยู่นอกเนื้อผ้า เพื่อให้่ายต่อการดูแลรักษา และมีลวดลายที่ซับซ้อนน้อยกว่าในอดีตเป็นเหตุให้ภูมิปัญญาน้อยอยู่ในภาวะที่กำลังสูญหายไปอย่างสิ้นเชิง หากไม่มีการสืบทอดจากช่างทออาวุโสที่มีอยู่จำนวนน้อยเหล่านั้น

5. การใช้ไม้ขัด เพื่อเพิ่มด้ายพุ่งพิเศษ
6. ขนเม่น และไม้ไผ่สำหรับเก็บลายผ้า



5



6

2.2.4 ช่างทอผ้า จากการสำรวจพบว่าช่างทอผ้าที่ยังดำเนินการอยู่ในจังหวัดสุราษฎร์ธานี ส่วนใหญ่เป็นสตรีชาวไทยมุสลิม (เดิมมีทั้งไทยพุทธและไทยมุสลิม) ส่วนช่างทอในจังหวัด นครศรีธรรมราช ตรัง และสงขลาส่วนใหญ่เป็นชาวไทยพุทธ ซึ่งช่างทอผ้าส่วนใหญ่มักเป็นเพศหญิง (ยกเว้นตำบลเกาะขอม จังหวัดสงขลา ที่พบว่าในปัจจุบันมีช่างทอเพศชายมากขึ้น) ประกอบอาชีพ เกษตรกรรมเป็นอาชีพหลัก ซึ่งในอดีตนั้นการทอผ้าส่วนใหญ่ทำเป็นอาชีพเสริม แต่ปัจจุบันนั้นพบว่ามี การทอผ้าเป็นอาชีพหลักมากขึ้น ช่างทอผ้าส่วนใหญ่อาศัยอยู่ในชุมชนตั้งแต่กำเนิด โดยช่างทอผ้าใน แหล่งที่มีการทอผ้ามาแต่โบราณส่วนใหญ่ได้รับความรู้เกี่ยวกับการทอผ้าจากบรรพบุรุษ ซึ่งภายหลังจาก ช่วงวิกฤตเศรษฐกิจ (พ.ศ. 2542) เป็นต้นมา มีการส่งเสริมให้มีการตั้งกลุ่มทอผ้า ทำให้เกิดช่างทอรุ่น ใหม่เพิ่มขึ้นจากการฝึกอบรมเป็นจำนวนมากในทุกพื้นที่ สำหรับการทอผ้าแต่เดิมใช้กี่มือ (หูก) แต่ปัจจุบัน ช่างทอส่วนใหญ่ได้เปลี่ยนมาใช้กี่กระตุกในการทอผ้าแทน) ในปัจจุบันนั้นช่างทอที่สามารถสร้างสรรค์ ลวดลายได้มีอยู่น้อยมาก ซึ่งส่วนใหญ่ล้วนเป็นผู้อาวุโสทั้งสิ้น

2.2.5 ลวดลายผ้า ผ้าทอพื้นบ้านภาคใต้เชื่อกันว่ามีมาก่อนการกำเนิดของอาณาจักรศรีวิชัย แต่ เริ่มมีหลักฐานทางประวัติศาสตร์ที่มีการบันทึกเป็นลายลักษณ์อักษรเมื่อราวศตวรรษที่ 18 ซึ่งขณะนั้นเป็น ช่วงที่เมืองนครศรีธรรมราชกำลังรุ่งเรือง เนื่องจากเป็นศูนย์กลางการค้าที่สำคัญของแหลมมลายู ผ้าทอ พื้นบ้านภาคใต้มีชื่อเสียงในการทอผ้ายก ทั้งยกฝ้าย ยกไหม ยกดินเงิน ดิ้นทอง โดยยังคงมีการอนุรักษ์ ลวดลายดั้งเดิมไว้ เช่น ลายราชวัตร ลายดอกพิกุล ลายลูกแก้ว ลายก้านแย่ง และลายรูปสัตว์ต่างๆ อีกทั้งยัง มีการประยุกต์สร้างสรรค์ลวดลายที่แปลกใหม่และสวยงามมากขึ้น สำหรับแหล่งทอผ้ายกที่สำคัญของ ภาคใต้ คือ จังหวัดนครศรีธรรมราช สุราษฎร์ธานี สงขลา และตรัง (จิราภรณ์ เจริญเดช, 2545 : 48)



ลวดลายของผ้าทอเกาะขอม



ลวดลายของผ้าทอพุมเรียง

(1) **เอกลักษณ์ของลวดลาย** ลายผ้าที่พบจากแต่ละแหล่งมีอยู่สอง ลักษณะคือ ลวดลายที่มีเอกลักษณ์เฉพาะถิ่น (โดยเฉพาะลวดลาย โบราณ ซึ่งไม่ซ้ำแบบกัน) และลวดลายบางส่วนที่มีลักษณะ เหมือนกันหรือคล้ายคลึงกัน โดยเฉพาะลวดลายที่ได้จากการทอด้วย กี่กระตุก ซึ่งเกิดจากการแลกเปลี่ยนประสบการณ์ระหว่างช่างทอด้วย กันเอง อีกทั้งมีการหยิบยืมลายจากแหล่งหนึ่งมาใช้ทอในอีกแหล่ง ทำให้ยากที่จะบ่งบอกเอกลักษณ์ของลวดลายผ้าทอจากแหล่งทอใน แต่ละแหล่งได้

(2) **รูปแบบของลวดลาย** อาจได้มาจากการซึมซับความงดงามของสิ่งแวดล้อม ทั้งส่วนที่เป็นธรรมชาติ และสิ่งที่มนุษย์สร้างขึ้น ทำให้ลวดลายผ้าที่พบจึงมีทั้งลายดอกไม้ ใบไม้ ส่วนต่างๆ ของพืช ลายสัตว์ หรือ ส่วนที่เกี่ยวข้องกับลักษณะของสัตว์ ลวดลายที่สัมพันธ์กับลายไทย ลายที่เกี่ยวข้องหรือคล้ายคลึงกับ ลวดลายที่พบในงานจักสาน และลายเบ็ดเตล็ดต่างๆ ซึ่งจากการรวบรวมรายชื่อลวดลายผ้าที่ทอกันในแต่ละแหล่ง พบว่าชื่อลายบางส่วนเป็นชื่อที่มีมาแต่ดั้งเดิม บางส่วนช่างทอรุ่นใหม่ตั้งขึ้นเอง เนื่องจากทอ สืบทอดต่อกันมาหลายชั่วอายุโดยไม่มีการเก็บรวบรวมข้อมูลชื่อลายและไม่มีการตั้งชื่อลายนั้นๆ จากช่างทอ รุ่นก่อนๆ ดังนั้นจึงเป็นการยากที่จะระบุชื่อลวดลายผ้า โดยเฉพาะลวดลายโบราณ นอกจากนี้บาง ลวดลายช่างทอที่ให้สัมภาษณ์จำได้เฉพาะชื่อลายจากคำบอกเล่าของช่างทอผ้าในอดีตซึ่งล่วงลับไปแล้ว หรือเห็นบรรพบุรุษทอแต่ไม่ได้สืบทอดการทอไว้และไม่มีการเก็บรวบรวมตัวอย่างไว้ ลวดลายดังกล่าวจึง ปรากฏอยู่เฉพาะชื่อลายเท่านั้น และลวดลายที่ทอกันอยู่ในปัจจุบันจำนวนไม่น้อยที่ได้จากการนำบางส่วน ของลวดลายโบราณ ซึ่งมักเป็นลายที่มีโครงสร้างซับซ้อนและขนาดใหญ่มาประยุกต์เข้าด้วยกันเป็นลาย ใหม่ เนื่องจากช่างทอรุ่นหลังไม่สามารถเก็บลายและทอผ้าที่มีจำนวนตะกอมมากๆ อย่างในอดีตได้ ซึ่งบาง ลายต้องเก็บตะกอมมากกว่า 100 ตะกอม และในการทอต้องมีการทำงานร่วมกันระหว่างคนทอและคนช่วย ยกตะกอม สำหรับการสร้างลวดลายผ้าจากการทอด้วยกี่กระตุก ช่างทอจะเก็บตะกอมหลายหลักแล้วสลับ ลำดับการเหยียบคันบังคับตะกอม ทำให้เกิดลวดลายหลากหลายจำนวนมากจากแม่ลายหรือลายหลักนั้น สำหรับทุกหรือกี่พื้นบ้านนั้นการทอลวดลายบางแบบต้องใช้ทั้งวิธีการเก็บตะกอม และการสอดไม้เก็บลาย พิเศษเพื่อเพิ่มการแบ่งกลุ่มค้าขายร่วมกัน นอกจากการทอผ้าที่มีลวดลายแบบต่างๆ แล้ว ที่จังหวัดสุ ราษฎร์ธานี และจังหวัดตรังยังคงมีการทอผ้าพื้นแบบดั้งเดิมด้วยเช่นกัน



ผ้าลายดอกเขมร ลวดลายของผ้ายกนครศรีธรรมราช



ผ้าลายแก้วชิงดวง ลวดลายโบราณของผ้าทอนาหมื่นศรี

(3) ลักษณะของผืนผ้า

แม้ลักษณะเฉพาะของผืนผ้าจากแหล่งทอทั้ง 4 ได้ถูกปรับเปลี่ยนไปเพื่อให้ตอบสนองกับความต้องการของตลาด และสอดคล้องกับการใช้งานตามวัตถุประสงค์ของผู้บริโภค ในยุคปัจจุบัน อย่างไรก็ตามลักษณะดั้งเดิมของผืนผ้าที่ถูกทอขึ้นเพื่อใช้ในวัตถุประสงค์ต่างๆ ของผู้คนในชุมชนที่เป็นแหล่งทอแต่ละแหล่งยังคงมีเอกลักษณ์เฉพาะตัวอย่างเห็นได้ชัด ในที่นี้จะนำเสนอเฉพาะข้อมูลเบื้องต้นที่ได้จากการศึกษาตัวอย่างผ้าที่รวบรวมได้จากพื้นที่เป้าหมาย กล่าวคือ

(1) ผ้าทอจากจังหวัดสุราษฎร์ธานี ที่รู้จักกันทั่วไปในชื่อของ “ผ้ายกพุมเรียง” หรือ “ผ้าไหมพุมเรียง” จะมีการแบ่งส่วนของผืนผ้าออกเป็น 3 ส่วน แยกเป็นประเภทได้ดังนี้

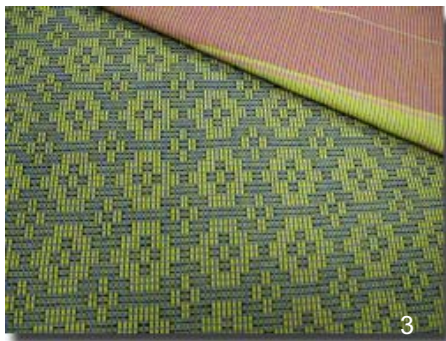
- กรณีผ้านุ่งสำหรับผู้หญิง ซึ่งเรียกกันว่าผ้าหน้านาง มีขนาดกว้าง 100 ซม.ยาว 180 ซม. โดยประมาณ ผืนผ้าจะถูกแบ่งส่วน ดังนี้

1) ตัวผ้า ซึ่งอาจเป็นพื้นหรือมีลวดลายแบบหนึ่งแบบใดเต็มพื้นที่

2) หน้านาง ส่วนของผืนผ้าที่มีการสร้างลวดลายเฉพาะจากการนำลวดลายแบบต่างๆ มาผสมผสานกันเพื่อให้มีความงดงาม ซึ่งอยู่ที่ปลายด้านหนึ่งของผืนผ้า และเมื่อพับผ้าส่วนนั้นซ้อนกันในการนุ่งแล้วจัดให้ส่วนนี้ของผ้าอยู่ตรงกลางลำตัวด้านหน้าซึ่งเรียกกันว่า จีบหน้านาง จะทำให้เห็นลวดลายสวยงามแตกต่างจากลายในส่วนของตัวผ้า

3) เชิงผ้า ข้างทอจะผสมผสานการเก็บตะกอกเพื่อสร้างลายของเชิงผ้าโดยอาจใช้ลายต่างๆ ที่ไม่ซ้ำกับลายของตัวผ้าหรืออาจใช้ลายของตัวผ้าบางส่วนผสมอยู่ด้วยในบางช่วงของเชิงผ้า

- ในกรณีผ้านุ่งสำหรับผู้ชาย ในอดีตเรียกว่า ผ้ายาว ซึ่งมีขนาดกว้าง 100 ซม. ยาว 370 ซม. โดยประมาณ ชายผ้าทั้งสองข้างทอด้วยลวดลายที่วิจิตรพิสดารมาก ถ้านุ่งโจงกระเบนในโอกาสพิเศษ จะปล่อยชายทั้งสองไว้ เพื่อแสดงความงามของลวดลายที่ชายผ้ายาวดังกล่าว ในปัจจุบันไม่พบการนำผ้ายาวมาใช้ในชีวิตประจำวันอีกเลย ในการทอผ้าหน้านางหรือผ้ายาวแต่ละผืนจะเก็บตะกอกสร้างลวดลายที่อยู่ในส่วนต่างๆ ของผืนผ้าและทอไปในคราวเดียวกัน ทำให้ไม่ต้องนำผ้าแต่ละส่วนมาเย็บต่อเข้าด้วยกันเหมือนกรณีเชิงผ้าจาก ซึ่งต้องทอส่วนตัวผ้ากับเชิงผ้าแยกกันแล้วนำมาต่อกันเป็นผืนในภายหลัง



1 - 4 ผ้ายกพุมเรียง จังหวัดสุราษฎร์ธานี

1. ผ้าหน้านางสำหรับผู้หญิง

2. ผ้ายาวสำหรับผู้ชาย

3. ผ้าทอพุมเรียงลายราชวัครโคม

4. ผ้ายดอกจุ่ม หรือดอกลอย

ในปัจจุบันยังคงมีการทอผ้าหน้านาง โดยมักทอผ้าพื้นสำหรับตัดเสื้อเข้าชุดกัน เพื่อการจำหน่าย ซึ่งผู้บริโภคนิยมนำไปใช้ตัดเสื้อผ้า สำหรับโอกาสพิเศษต่างๆ สำหรับผ้ายาวนั้นจะทอในกรณีมีผู้สั่งเป็นพิเศษเท่านั้น อย่างไรก็ตาม ช่างทอผ้ายาวมีเหลืออยู่จำนวนน้อยมากและเป็นช่างทออาวุโสทั้งสิ้น นอกจากนี้ยังมีการทอผ้ายกดอกสำหรับใช้เป็นผ้าขาวม้า ผ้ายกคลุมไหล่อีกด้วย

(2) ผ้าทอจากจังหวัดนครศรีธรรมราช

ในที่นี้จะกล่าวถึงผ้าทอยกดอกที่ใช้ในวิถีชีวิตของชาวบ้าน เท่าที่สามารถศึกษาจากตัวอย่างผ้าเก่าของช่างทออาวุโส ซึ่งเป็นผ้าทอยกดอกด้วยฝีมือสำหรับชาวบ้านใช้ในโอกาสพิเศษ เช่น งานแต่งงาน งานสำคัญตามประเพณี พบลักษณะของผืนผ้า ซึ่งนำมาเย็บต่อชายเป็นถุง ใช้ผ้านุ่งสำหรับผู้หญิงมีลวดลายงดงามมากทอด้วยฝ้าย ซึ่งมีการแบ่งส่วนของผืนผ้า ดังนี้

ตัวผ้า ทอ लวดลายแบบหนึ่งแบบใดซ้ำๆ กันจนเต็มพื้นที่

เชิงผ้า เก็บลายสำหรับเชิงผ้า ซึ่งแตกต่างจากลายของตัวผ้า และมักเป็นเชิงที่มียอดแหลม



1-2 ผ้ายก จังหวัดนครศรีธรรมราช

1. ลักษณะเชิงผ้าของผ้ายกจากนครศรีธรรมราช

2. ผ้ายกของนครศรีธรรมราชที่ยังไม่ทราบชื่อลาย



(3) ผ้าทอจากจังหวัดตรัง ซึ่งรู้จักกันในชื่อ “ผ้าทอนาหมื่นศรี” ที่ตำบลนาหมื่นศรีมีการทอผ้าหลายลักษณะตามวัตถุประสงค์การใช้งาน ได้แก่

1) ผ้านุ่งสำหรับชีวิตประจำวัน

- สำหรับผู้หญิง ใช้ในชีวิตประจำวันมักมีลวดลายเรียบง่าย ลายขนาดเล็กและทอเต็มทั้งผืน โดยไม่มีเชิง เช่น ลายล่อง (แถบ) ลายตาสมุก เป็นต้น หรือผ้าพื้นลายหางกระรอกซึ่งมีลักษณะงดงามมาก เนื่องจากทอด้วยด้ายควบที่ตีเกลียวทั้งเกลียวซ้ายและเกลียวขวาพุ่งสลับกันโดยใช้กระสวย 2 ลูก ทำให้ผ้าลายหางกระรอกของตำบลนาหมื่นศรี มียอดคมชัดเจนมาก ผู้บริโภคอาจนำผ้าเหล่านี้ไปใช้ในลักษณะเอนกประสงค์ได้ลวดลายมีความสวยงามหลากหลายรูปแบบ ปัจจุบันทอด้วยกี่กระตุกทั้งหมด

- สำหรับผู้ชาย เป็นผ้าโครงสร้างลายตารางหลายสีสลับกัน หรืออาจทอเป็นลายตารางสีพื้นผสมกับลวดลายขนาดเล็กอยู่ในช่องตารางซึ่งสลับกับตารางสีพื้น ทำให้มีความงดงามเป็นพิเศษ

2) ผ้าพาดบ่า เป็นผ้าที่ใช้ในโอกาสพิเศษมักมีลวดลายที่ซับซ้อนทอด้วยกี่มือและมีการแบ่งพื้นผ้าออกเป็นส่วนต่างๆ

3) ผ้ากราบพระหรือผ้าเช็ดหน้า พื้นผ้ามีขนาดกว้าง 37 ซม. ยาว 39 ซม. โดยประมาณ ทอด้วยกี่มือมีลวดลายซับซ้อนมักเป็นลวดลายกลุ่มเดียวกับผ้าพาดบ่า และมีการแบ่งส่วนของพื้นผ้า ดังนี้



1-2 ผ้าหน้าหมั่นศรี จังหวัดตรัง

1. ผ้าพาดบ่าลายครุฑ

2. ผ้าพานช้าง

4) ผ้าพานช้างหรือผ้าในพิธีศพ เป็นผ้าที่ได้จากการทอผ้าเช็ดหน้าหลายผืนติดต่อกันเป็นผืนยาวสำหรับพาดบนโลงศพแล้วห้อยลงมา พับส่วนที่เหลือวางไว้บนพานหน้าศพ เมื่อเสร็จพิธีศพแล้วเจ้าภาพจะตัดผ้าออกเป็นแต่ละผืนเพื่อถวายพระสงฆ์ที่มาสวดศพ ช่างทอผ้าสมัยก่อนหรือช่างทออาวุโสที่ยังมีชีวิตอยู่ในปัจจุบันมักทอผ้าพานช้างไว้สำหรับใช้ในงานศพตัวเอง ดังนั้นในการทอผ้าพานช้างช่างทอจะบรรจุทออย่างสุดฝีมือจัดเป็นผ้าที่ทอในความหมายของมรณานุสติ ในอดีตช่างทอที่มีความชำนาญมากๆ จะทอผ้าพานช้างโดยใช้ลวดลายเป็นคำสอนในพุทธศาสนาหรือเป็นคติสอนใจลงบนพื้นผ้า

(4) ผ้าทอจังหวัดสงขลาหรือผ้าทอเกาะยอ ลักษณะเฉพาะของผ้าทอเกาะยอที่ใช้สำหรับนุ่งในชีวิตประจำวันนอกจากความงดงามของลวดลายของส่วนตัวผ้าแล้ว ยังมีความพิเศษของลวดลายที่เชิงผ้า (ซึ่งเป็นแถบคล้ายเชิงผ้าจีน) ซึ่งอาจทอเป็นลายขัดหรือลายแบบเดียวกันกับดอกผ้า และการให้สีสนที่งดงามของแถบเชิงผ้านับว่าเป็นลักษณะเด่นเฉพาะตัวของผ้าทอเกาะยอ แต่ในปัจจุบันช่างทอมักทอผ้าที่มีลวดลายเต็มผืนโดยไม่มีเชิง ทั้งนี้เนื่องจากการปรับเปลี่ยนรูปแบบของผลผลิตให้สอดคล้องกับความต้องการของตลาด ผ้าทอเกาะยอที่ใช้ในชีวิตประจำวันจะมีการเย็บต่อชายเป็นถุงแบบผ้าโสร่ง



1 - 4. ลวดลายผ้าทอเกาะยอ จังหวัดสงขลา

1. ผ้าทอเกาะยอลายดอกกรัก

2. ผ้าทอเกาะยอเดิมเป็นผ้าคลุมธรรมมาส

3. ผ้าทอเกาะยอลายราชวัตร

4. ช่างทอผ้าเกาะยอกำลังสอดฟันหวี

ที่มา : อัมพร ศรีประสิทธิ์. มปป. ผ้าทอพื้นบ้านภาคใต้ : จุดประกายเพื่อการศึกษาภูมิปัญญาท้องถิ่น. สงขลา : มหาวิทยาลัยสงขลานครินทร์.

(5) **ผ้าบาติก** ผ้าบาติกหรือผ้าปาเต๊ะ เป็นคำที่ใช้เรียกผ้าชนิดหนึ่งที่มีวิธีการทำ โดยใช้เทียนปิดส่วนที่ไม่ต้องการให้ติดสี นักวิชาการจากยุโรปหลายคนเชื่อว่า แหล่งกำเนิดของผ้าบาติกกำเนิดในอินเดียก่อน แล้วจึงแพร่เข้าไปในอินโดนีเซีย อีกหลายคนกล่าวว่าผ้าบาติกเป็นของดั้งเดิมของชาวชวา นักประวัติศาสตร์ได้สรุปว่า การทำโสร่งปาเต๊ะเป็นวัฒนธรรมดั้งเดิมของชาวเอเชียตะวันออกเฉียงใต้ก่อนที่จะติดต่อกับขายกับอินเดีย คนไทยรู้จักผ้าปาเต๊ะในชื่อว่า ผ้าบาติก คนรุ่นก่อนจะเรียกผ้าปาเต๊ะที่ไม่ได้ผลิตในประเทศไทยว่า ผ้ายาวอ (Java) ซึ่งหมายถึงผ้าของชาวชวา ในปัจจุบันนี้ผ้าปาเต๊ะหรือผ้าบาติกได้แพร่หลายและเป็นที่นิยมอย่างมาก สามารถทำเป็นผลิตภัณฑ์อื่นๆ ได้หลายรูปแบบ เช่น ผ้าเช็ดหน้า ผ้าพันคอ ผ้าคลุมผม เสื้อ และอื่นๆ ทั้งมีเทคนิคในการผลิตหลายแบบ เช่น เทคนิคการ



เขียนด้วยมือ ซึ่งจัดเป็นผ้าบาติกชั้นสูง จะเขียนเทียนด้วยเครื่องมือที่เรียกว่า จันตึง (Canting) ซึ่งมีลักษณะคล้ายปากกาลูกลื่น ตรงปลายเป็นกรวยเพื่อให้ให้น้ำเทียนไหลออกมา การเขียนเทียนต้องเขียนทั่วทั้งผืน ขณะที่น้ำเทียนกำลังร้อนๆ ไหลติดซึมลงไปเนื้อผ้า ส่วนพื้นที่ที่ไม่ได้เขียนเทียน ก็คือพื้นที่ที่จะใช้ลงสีลงตามแบบที่ต้องการ แล้วจึงนำผ้าไปต้มเพื่อให้สีละลายออก ส่วนอีกแบบคือ ผ้าปาเต๊ะลายพิมพ์ (Mem Batik Cap) จะใช้แม่พิมพ์ที่ทำจากไม้ ทองแดง หรือ โลหะ โดยการใช้แม่พิมพ์จุ่มเทียนที่กำลังร้อนพอเหมาะ พิมพ์ลงลายบนผ้า จากนั้นจึงแต้มสี หรือนำไปย้อมต่อไป ปัจจุบันแหล่งทำผ้าบาติกที่สำคัญในภาคใต้ อยู่ที่จังหวัดปัตตานี และนราธิวาส (จิราภรณ์ เจริญเดช, 2545 : 52-53)

2.2.4 การพัฒนาทักษะและองค์ความรู้

การพัฒนาทักษะและองค์ความรู้ของสมาชิกกลุ่มทอผ้า มีหลายรูปแบบด้วยกัน เช่น เรียนรู้จากช่างทออาวุโสในชุมชน การเข้าอบรมสัมมนา ดูงาน การแลกเปลี่ยนประสบการณ์กับสมาชิกภายในกลุ่ม หรือจากกลุ่มอื่นๆ และการได้รับความรู้เกี่ยวกับเทคนิคการทอ การสร้างลวดลาย การเก็บลายจากวิทยากรที่มีความรู้เชี่ยวชาญที่หน่วยงานภาครัฐจัดหาอบรมให้ที่กลุ่ม

2.2.5 รูปแบบผลิตภัณฑ์ รูปแบบผลิตภัณฑ์ของผ้าทอผ้าพื้นบ้านภาคใต้ส่วนใหญ่ยังไม่ค่อยมีความหลากหลายมากนัก ผลิตภัณฑ์ที่พบโดยส่วนใหญ่มีอยู่ในรูปของผ้าผืนอนอกประสงค์ ผ้าขาวม้า โสร่ง ส่วนรูปแบบผลิตภัณฑ์อื่นๆ โดยรวมที่พบในภาคใต้อยู่บ้าง เช่น ผ้าคลุมไหล่/ผ้าปูโต๊ะ ผ้าเช็ดหน้า กระเป๋า และเสื้อสำเร็จรูป เป็นต้น

2.3 กลุ่มและการจัดการ

2.3.1 การจัดตั้งกลุ่ม

ในการจัดตั้งกลุ่มนั้นจะพบว่ามีความแตกต่างระหว่างกลุ่มที่ก่อตั้งขึ้นมาใหม่ และกลุ่มเก่าแก่โดยชัดเจน โดยกลุ่มกลุ่มเก่าแก่เกิดจากสมาชิกในชุมชนที่สนใจทอผ้ามารวมตัวกันเป็นกลุ่มทอผ้า โดยมักมีการสืบทอดมาจากบรรพบุรุษ ส่วนกลุ่มที่ก่อตั้งใหม่ในช่วงโอท็อป มักเกิดจากแรงผลักดันหรือกระแสโอท็อป และหาความรู้เกี่ยวกับการทอผ้าโดยมีวิทยากรมาแนะนำ (ไม่ได้มาจากฐานวัฒนธรรมเดิมของชุมชน)

2.3.2 การแบ่งหน้าที่

ในอดีตกลุ่มทอผ้าแต่ละกลุ่มจะไม่ค่อยมีการแบ่งหน้าที่ชัดเจน ส่วนใหญ่อาศัยใครถนัดด้านไหนก็ทำเรื่องนั้น และส่วนใหญ่เป็นการทำงานแบบช่วยกันทำ แต่เมื่อกระแสโอท็อปเข้ามา พร้อมทั้ง

มีการอบรม ดูงาน สัมมนา หรือมีมาตรฐานผลิตภัณฑ์ชุมชน ที่กำหนดให้ทุกกลุ่มจะต้องมีการแบ่งหน้าที่ ออกเป็นฝ่ายต่างๆ และการบริหารและจัดการเองโดยกลุ่ม ทำให้ปัจจุบันกลุ่มทอผ้ามีการแบ่งหน้าที่ชัดเจน ขึ้น เช่น มีประธานกลุ่มทำหน้าที่เป็นแกนนำ มีฝ่ายบัญชี ฝ่ายตลาด มีการแบ่งสายงานการผลิต และมีการ วางแผนอย่างเป็นระบบมากขึ้นกว่าเดิม แต่อย่างไรก็ตามในสภาพความเป็นจริงกลับพบว่า โดยบาง กลุ่มอาจเกิดปัญหาการเกี่ยวหรือผลักรางงาน โดยงานหรือภาระงานส่วนใหญ่ยังคงเป็นหน้าที่หลักของ ประธานกลุ่ม เช่น การประชุม อบรม สัมมนา การดูงาน การตลาด เป็นต้น

2.3.3 การจัดการเส้นใยวัตถุดิบ

กลุ่มทอผ้าจะซื้อเส้นใยหรือวัตถุดิบด้วยเงินทุนที่ได้จากการรวบรวมหรือหุ้นของสมาชิก ภายในกลุ่ม โดยลักษณะการจัดการหรือสั่งซื้อเส้นใยนั้นมีหลายลักษณะด้วยกันดังนี้

- (1) สั่งซื้อโดยตรงจากแหล่งผลิต
- (2) แบ่งซื้อจากแหล่งจำหน่ายในท้องถิ่นหรือต่างท้องถิ่น
- (3) รวมเงินกันแล้วไปซื้อโดยผ่านพ่อค้าคนกลางหรือตัวแทนจำหน่าย
- (4) ช่างทอซื้อปลีกจากกลุ่ม

2.4 การตลาด

2.4.1 วิธีการจำหน่าย มีทั้ง ขายปลีก ขายส่ง ส่งตามออเดอร์ และฝากขาย

2.4.2 วิธีการกำหนดราคาขาย กำหนดราคาเฉพาะค่าวัตถุดิบ ค่าแรง และกำไรเล็กน้อย

2.4.3 กลุ่มลูกค้า มีหลากหลาย ได้แก่ คนในชุมชน แม่บ้าน ข้าราชการ พนักงานรัฐวิสาหกิจ พนักงานบริษัท และนักท่องเที่ยว

2.4.4 แหล่งและช่องทางจำหน่าย มีหลากหลายขึ้น เช่น จำหน่ายที่กลุ่ม ร้านค้าในงานโอท็อป ร้านค้าในชุมชน/จังหวัด ศูนย์โอท็อปในจังหวัด เกะยอ (จังหวัดสงขลา) กรุงเทพฯ ฯ ลพบุรี ชัยภูมิ หน่วยงานราชการ เช่น ไปรษณีย์ ธนาคารออมสิน โครงการจัดตั้งศูนย์ส่งเสริมศิลปาชีพและวัฒนธรรม มหาวิทยาลัยสงขลานครินทร์ ซึ่งการจำหน่ายผ้าทอในปัจจุบันสะดวกสบายกว่าในอดีตมาก ไม่ว่าจะเป็น การขนส่ง การติดต่อสื่อสาร การประชาสัมพันธ์ ทำให้ช่วยเพิ่มช่องทางการจำหน่ายได้มากขึ้น

2.4.5 การประชาสัมพันธ์ โดยทำแผ่นพับ บรรจุภัณฑ์ ป้ายผลิตภัณฑ์ ใส่ให้ดูเป็นตัวอย่าง การบอกปากต่อปาก

2.4.5 กิจกรรมส่งเสริมการขาย โดยการออกร้านและมีการสาธิตการทอผ้า การพัฒนากลุ่มให้เป็นแหล่งศึกษาดูงาน เป็นต้น

2.4.6 ลักษณะและสภาพการตลาด มีทั้งตลาดท้องถิ่น และตลาดต่างจังหวัด กลุ่มทอผ้าโดยทั่วไปมียอดขายเพิ่มขึ้น โดยมีการขยายตลาดออกไปสู่ต่างจังหวัด และต่างภาคมากขึ้น

2.4.7 พฤติกรรมผู้บริโภค มีการสะท้อนกลับเกี่ยวกับผลิตภัณฑ์มากกว่าในอดีต โดยหน่วยงานหรือผู้ที่สนใจผ้าทอจะเป็นผู้เข้ามาติดต่อซื้อของกลุ่มมากกว่าในอดีต อย่างไรก็ตามพบว่าความนิยมชมชอบผ้าทอในเรื่อง สี สัน ลวดลายของผู้บริโภคในแต่ละกลุ่มอาชีพหรือแต่ละภาคมีความแตกต่างกัน

2.5 สิ่งดีที่เห็นอยู่ในปัจจุบัน

(1) ผ้าพื้นบ้านภาคใต้มีเอกลักษณ์ของทั้งในแง่ของลายผ้า ที่มีความหลากหลายในแต่ละพื้นที่ และมีการนำการย้อมสีธรรมชาติกลับมาใช้ใหม่

(2) สร้างงานและสร้างเงินให้แก่สมาชิกในชุมชน จากการทำเป็นอาชีพเสริม หรืออาชีพหลัก สมาชิกในกลุ่มมีโอกาสพัฒนาตนเองทั้งฝีมือ เศรษฐกิจ การบริหารจัดการ การเข้าถึงองค์ความรู้ การถ่ายทอดความรู้ไปยังผู้อื่น ตลอดจนการทำงานแบบมีส่วนร่วม

(3) รักษาบรรทัดฐานวัฒนธรรมพื้นบ้านภาคใต้ และเกิดการสืบทอดภูมิปัญญาให้กับสมาชิกในชุมชน ตลอดจนมีโอกาสสอนเด็กรุ่นใหม่

(4) ช่วยยกระดับสติปัญญาผู้หญิง/ คนชราในชนบทให้กล้าคิดกล้าตัดสินใจ มีโลกทัศน์ที่กว้างขึ้น

(5) มีการทำงานอย่างเป็นระบบมากขึ้น รู้จักใช้ทรัพยากรในชุมชนให้เกิดประโยชน์

(6) ยกระดับผลิตภัณฑ์ขึ้นเป็นมาตรฐานผลิตภัณฑ์ชุมชน และพัฒนามาตรฐานจากนโยบายโอท็อป

(7) ชุมชนมีชื่อเสียงจากการประกวดผลิตภัณฑ์ และการจำหน่ายในพื้นที่ต่างๆ ทำให้ผ้าทอเป็นที่รู้จักกว้างขึ้น

(8) เกิดการขยายตลาดไปต่างจังหวัดมากขึ้น

(9) ได้เผยแพร่ข้อมูลภูมิปัญญาท้องถิ่นแก่นักศึกษาและผู้สนใจทั่วไป มีหน่วยงานต่างๆ เข้ามาส่งเสริม ทั้งในเรื่องงบประมาณ วัสดุ อุปกรณ์ แหล่งจำหน่าย การส่งเสริมรณรงค์ให้คนหันมาใช้ผ้าไทย การประชาสัมพันธ์ผลิตภัณฑ์ โดยการให้กลุ่มสาธิตการทอผ้า และประชาสัมพันธ์ทางสื่อต่างๆ ทำให้คนรู้จักผ้าทอพื้นบ้านภาคใต้มากขึ้น

2.6 แนวทางตามนโยบายโอท็อปที่เอื้อประโยชน์ต่อกลุ่มผ้าทอพื้นบ้านภาคใต้

(1) ทำให้เกิดกลุ่มชัดเจน มีการแบ่งหน้าที่รับผิดชอบเชิงโครงสร้างชัดเจนขึ้น

(2) ผลิตภัณฑ์เป็นที่รู้จักมากขึ้น และสร้างความเชื่อมั่นให้ลูกค้า โดยเฉพาะกลุ่มมีดาว

(3) กลุ่มมีการตื่นตัวในการพัฒนาทักษะฝีมือ รูปแบบผลิตภัณฑ์ บรรจุภัณฑ์ และการควบคุมคุณภาพเนื่องจากสภาวะการแข่งขันทางตลาดสูงขึ้น

(4) ทำให้เกิดสัญลักษณ์ผลิตภัณฑ์ของกลุ่ม ที่ช่วยยกระดับมาตรฐานของกลุ่มและผลิตภัณฑ์ และทำให้เป็นที่รู้จักมากขึ้น

(5) สร้างโอกาสให้กลุ่มใหม่ๆ ได้พัฒนาฝีมือและเกิดการประชาสัมพันธ์ให้เป็นที่รู้จักมากขึ้น

(6) เกิดการเชื่อมโยงข่าวสารข้อมูลและแลกเปลี่ยนประสบการณ์ระหว่างกลุ่ม

(7) เกิดการรวมศูนย์จำหน่ายผ้าทอในทุกจังหวัดและเพิ่มช่องทางในการตลาด

2.7 ปัญหาของกลุ่มและผู้ประกอบการผ้าทอพื้นบ้านภาคใต้ก่อนและหลังโอท็อป

2.7.1 สภาพปัญหาก่อนโอท็อป

จากการสำรวจข้อมูลในปี พ.ศ.2539 และข้อมูลจากการสัมมนาเชิงปฏิบัติการเพื่อการพัฒนาเครือข่ายผ้าทอพื้นบ้านภาคใต้ ครั้งที่ 2 เรื่อง ตลาดธุรกิจชุมชน ระหว่างวันที่ 29-30 กรกฎาคม 2543 โดยโครงการจัดตั้งศูนย์ส่งเสริมศิลปาชีพและวัฒนธรรม มหาวิทยาลัยสงขลานครินทร์ โดยการร่วมเสวนากับช่างทอผ้า พบว่าแหล่งทอผ้าทุกแหล่งมีปัญหาและสภาพวิกฤตไปในทิศทางเดียวกัน จนเป็นที่น่าวิตกว่ามรดกวัฒนธรรมอันเกิดจากภูมิปัญญาของมนุษยชาติ ที่ปรากฏอยู่ในผ้าทอพื้นบ้านภาคใต้กำลังจะสูญหายไปอย่างน่าเสียดายยิ่ง ซึ่งผลจากการวิเคราะห์นั้นสามารถสรุปประเด็นปัญหาของผ้าทอพื้นบ้านภาคใต้ ก่อนที่จะมีนโยบายโอท็อปออกเป็นประเด็นต่างๆ ได้ดังนี้ ปัญหาเกี่ยวกับการขาดความมั่นใจในการประกอบอาชีพ

1. ปัญหาเกี่ยวกับการขาดความมั่นใจในการประกอบอาชีพ
2. ปัญหาเกี่ยวกับความเข้มแข็ง ความมั่นคงและการจัดการของกลุ่มทอผ้า
3. ปัญหาเกี่ยวกับการสืบทอดภูมิปัญญาการทอผ้า
4. ปัญหาเกี่ยวกับการขยายจำนวนช่างทอผ้า
5. ปัญหาด้านการขยายตลาดการปรับปรุงระบบการตลาดและการควบคุมคุณภาพการผลิต
6. ปัญหาด้านการผลิต (วัตถุดิบและผลิตภัณฑ์)

(1) ปัญหาเกี่ยวกับการขาดความมั่นใจในการประกอบอาชีพ

ลักษณะของปัญหาที่พบ	สาเหตุของปัญหา
รายได้จากการทอผ้าน้อยกว่ารายได้จากการประกอบอาชีพอื่น	<ul style="list-style-type: none"> - เป็นงานฝีมือที่ต้องใช้เวลาในการผลิตมาก (ค่าแรงที่ได้ไม่คุ้มกับเวลา) - ข้อจำกัดในการเพิ่มผลผลิตอันเนื่องมาจากข้อจำกัดด้านปริมาณและคุณภาพของเครื่องมือทอผ้าที่ใช้มานานเป็นเวลานาน - ช่างทอที่ขาดความชำนาญและฝีมือในระยะเริ่มหัดทอมีรายได้้น้อยมาก จึงเกิดการท้อถอย - รายได้จากการทอผ้าไม่แปรตามคุณภาพผลิตภัณฑ์ที่ได้ (ใช้อัตราค่าจ้าง, ค่าตอบแทนอัตราเดียวกัน) - ยังไม่สามารถกำหนดราคาขายผ้าให้สอดคล้องกับต้นทุนการผลิต - มีทางเลือกในการประกอบอาชีพอื่น จึงทอผ้าน้อยลง
ตลาดผ้ายังไม่ขยายตัวเท่าที่ควร	<ul style="list-style-type: none"> - มีข้อจำกัดของรูปแบบ สี สัน และระดับมาตรฐานเนื่องจากขาดการพัฒนาในการเลือกใช้วัตถุดิบ ทำให้ผ้าทอที่ได้มีลักษณะไม่สอดคล้องกับความต้องการของตลาด โดยเฉพาะตลาดระดับกลางซึ่งเป็นผู้บริโภคกลุ่มใหญ่และมีศักยภาพในการซื้อ - แหล่งจำหน่ายจำกัดอยู่เฉพาะภายในหมู่บ้าน ไม่มีแหล่งเผยแพร่ผลผลิตในเมืองที่สะดวกแก่ผู้ซื้อ - ยังไม่สามารถควบคุมคุณภาพหรือมาตรฐานผลผลิตได้เนื่องจากขาดความรู้ความเข้าใจ - ผลิตแล้วยังไม่ค่อยมีตลาดรองรับ

(2) ปัญหาเกี่ยวกับความเข้มแข็ง ความมั่นคงและการจัดการของกลุ่มทอผ้า

ลักษณะของปัญหาที่พบ	สาเหตุของปัญหา
มีจำนวนผู้นำกลุ่มจำกัด	<ul style="list-style-type: none"> - ผู้นำกลุ่มต้องรับภาระในการแก้ไขปัญหาทั้งทางด้านเทคนิคและเงินทุนมากเกินไป ทำให้ไม่มีแรงจูงใจในการเป็นผู้นำ - ไม่มีการแบ่งหน้าที่รับผิดชอบชัดเจน ส่งผลต่อการดำเนินงานไม่เป็นระบบ
ขาดทักษะในการจัดการกลุ่ม	<ul style="list-style-type: none"> - ขาดการให้ความรู้ในการจัดกระบวนการทำงานในลักษณะกลุ่ม - ขาดความรู้เกี่ยวกับระบบงานที่มีความสำคัญและจำเป็นสำหรับการดำเนินงานของกลุ่ม เช่น การทำบัญชีต่าง ๆ การแบ่งหน้าที่สมาชิก เป็นต้น - การทำงานยึดตามความสะดวกและไม่เป็นระบบ
ขาดการสนับสนุนและส่งเสริมอย่างจริงจังและต่อเนื่อง	<ul style="list-style-type: none"> - องค์กรหรือหน่วยงานที่สนับสนุน ไม่มีนโยบายการส่งเสริมที่มีทิศทางที่ชัดเจนและไม่คำนึงถึงผลที่ยั่งยืนในระยะยาว - ชาวบ้านดำเนินการตามลำพังโดยขาดการเสริมสร้างประสบการณ์ในการจัดการและด้านอื่น ๆ ที่จำเป็น - การส่งเสริมเกิดขึ้นเป็นครั้งคราวตามนโยบายเฉพาะกาลหรือการจัดงานต้อนรับงานประเพณี หรือตามความสนใจของผู้รับผิดชอบโครงการในภาครัฐ - การส่งเสริมและสนับสนุนที่ตรงกับความต้องการและการแก้ไขปัญหาของช่างทอผ้ายังมีไม่เพียงพอ - ไม่มีเครือข่ายขององค์กรที่มีศักยภาพในการสนับสนุนและส่งเสริมอย่างต่อเนื่อง

(2) ปัญหาเกี่ยวกับความเข้มแข็ง ความมั่นคงและการจัดการของกลุ่มทอผ้า (ต่อ)	
<p>ความเป็นเครือข่ายไม่ชัดเจน และไม่มีวามเข้มแข็ง</p>	<ul style="list-style-type: none"> - ขาดความเข้าใจเกี่ยวกับความเป็นเครือข่าย - ขาดทักษะในการสร้างและพัฒนาเครือข่าย - ขาดผู้นำกลุ่มเครือข่าย - ชาวบ้านยังไม่ตื่นตัวและไม่เข้าใจและยังไม่เห็นประโยชน์ของการทำงานลักษณะเครือข่าย - ขาดความสัมพันธ์ระหว่างกลุ่มทอผ้า ทำให้เกิดช่องว่างในการแลกเปลี่ยนประสบการณ์
<p>เกิดภาวะถดถอยของความสัมพันธ์เชิงคุณค่า ระหว่างสมาชิกในกลุ่ม</p>	<ul style="list-style-type: none"> - สมาชิกเห็นแก่ผลประโยชน์ส่วนตัวมากขึ้น - การมีส่วนร่วมทำงานเพื่อกลุ่มด้วยจิตสาธารณะและเห็นแก่ประโยชน์ส่วนรวมลดลง - ขาดกระบวนการสร้างเสริมความสัมพันธ์เชิงคุณค่าระหว่างสมาชิกในกลุ่ม - มุ่งสู่การแข่งขันมากจนเกิดภาวะเครียด

(3) ปัญหาเกี่ยวกับการสืบทอดภูมิปัญญาการทอผ้า

ลักษณะของปัญหาที่พบ	สาเหตุของปัญหา
<p>ผู้มีความรู้ ความชำนาญระดับสูงมีจำนวนจำกัดและล้วนเป็นผู้อาวุโส</p>	<ul style="list-style-type: none"> - ช่างอาวุโสบางส่วนเปลี่ยนแนวทางการประกอบอาชีพ ทำให้ขาดต้นแบบในการถ่ายทอด - ช่างทออาวุโสบางพื้นที่หวงวิชาถ่ายทอดความรู้ให้ไม่หมด - จำนวนช่างทออาวุโสที่มีความรู้ความชำนาญมีจำนวนน้อยและบางส่วนไม่สามารถรื้อฟื้นความทรงจำได้ - เทคนิคการทอผ้า ต้องใช้เวลาในการฝึกฝนจึงจะเกิดความชำนาญและสามารถสร้างสรรค์ได้
<p>ขาดการจัดการเพื่อการสืบทอดอย่างเป็นระบบ</p>	<ul style="list-style-type: none"> - ไม่มีกระบวนการสร้างค่านิยมที่ดีและความภาคภูมิใจให้กับช่างทอผ้าในยุคปัจจุบันและเยาวชนในท้องถิ่น - ขาดการบันทึกข้อมูลอย่างเป็นระบบทำให้ข้อมูลบางส่วนหายหรือเรื้อนรางไปเนื่องจากอาศัยความจำซึ่งช่างที่ชำนาญส่วนใหญ่เป็นผู้อาวุโส - ไม่มีตารางหรือกำหนดการเรียนการสอนที่ชัดเจน มักเป็นไปตามความสะดวก ทำให้ขาดความต่อเนื่อง - ขาดอุปกรณ์และงบประมาณสำหรับผู้ฝึกหัดทอและผู้สอนซึ่งต้องขาดรายได้จากการทอผ้าของตนเอง - ขาดแรงจูงใจในการรับสืบทอดในอนุชนรุ่นหลัง - ขาดหลักสูตรท้องถิ่นที่มีความชัดเจน

(4) ปัญหาเกี่ยวกับการขยายจำนวนช่างทอผ้า

ลักษณะของปัญหาที่พบ	สาเหตุของปัญหา
สมาชิกใหม่ไม่มีความมั่นใจในรายได้จากการทอผ้า	- สมาชิกใหม่ต้องใช้เวลาในการสร้างทักษะและความชำนาญจนกว่าจะได้ผลผลิตที่มีคุณภาพดี (ไม่มีหลักประกันรายได้ในระยะฝึกหัดทอและพัฒนาฝีมือ)
สมาชิกใหม่ไม่มีศักยภาพในการจัดหาอุปกรณ์การทอผ้าเป็นของตนเอง เช่น กี่ทอผ้า	- สมาชิกไม่มีกี่ในการทอผ้า โดยเฉพาะกี่กระตุกซึ่งชาวบ้านรุ่นใหม่นิยมมากกว่าซึ่งต้องใช้งบประมาณในการจัดหาค่อนข้างสูง (8,000 บาท/หลัง)
กลุ่มยังมีข้อจำกัดในการจัดหาวัตถุดิบสำรองไว้สำหรับสมาชิกใหม่อย่างเพียงพอ	- แหล่งขายวัตถุดิบในท้องถิ่นมีตัวเลือกจำกัดและมีลักษณะผูกขาดการจำหน่าย - ราคาวัตถุดิบสูงขึ้นเรื่อย ๆ และมักขาดตลาด (ในระดับท้องถิ่น) ช่างทอไม่มีอำนาจการต่อรองราคา กลุ่มช่างทอไม่มีเงินในการสำรองวัตถุดิบหรือซื้อในปริมาณมากซึ่งราคาจะถูกกว่า
จำนวนช่างทอที่สามารถทอที่โบราณและทอผลดลายที่ซับซ้อนได้มีจำนวนจำกัดและมีแนวโน้มลดลงทำให้ขาดครูผู้สอนช่างรุ่นใหม่	- ช่างทอหลายโบราณมักเป็นผู้อาวุโสและเก็บข้อมูลความรู้ไว้ในความทรงจำ - ช่างรุ่นใหม่ขาดความอดทนและขาดความมุ่งมั่นในการฝึกหัดทอหลายโบราณเนื่องจากต้องใช้เวลาานกว่าการทอด้วยกี่กระตุก
จำนวนช่างทอที่สามารถสร้างและเก็บผลดลายได้มีจำนวนน้อย	- การสร้างลายและเก็บตะกอลายเป็นทักษะที่ต้องอาศัยศักยภาพในการสร้างสรรค์และความอดทนในการฝึกฝนซึ่งต้องใช้เวลามากและต้องมีความตั้งใจจริง - ค่าจ้างในการเก็บลายผ้ามีอัตราต่ำเกินไป ไม่สามารถสร้างแรงจูงใจในการทำงานให้ช่างเก็บลายรุ่นเก่า และไม่มีแรงกระตุ้นให้ผู้ที่จะฝึกหัดใหม่สนใจ

(5) ปัญหาด้านการขยายตลาดการปรับปรุงระบบการตลาดและการควบคุมคุณภาพการผลิต

ลักษณะของปัญหาที่พบ	สาเหตุของปัญหา
แหล่งจำหน่ายผ้าทอยังมีน้อย ส่วนใหญ่เป็นตลาดระดับท้องถิ่น	<ul style="list-style-type: none"> - กลุ่มช่างทอมีเงินทุนหมุนเวียนในการรับซื้อผ้าจากสมาชิกและจัดระบบการตลาดอยู่ในขีดจำกัดมาก - ชาวบ้านขาดความรู้เรื่องการตลาด และยังไม่มีความรู้ที่รับผิดชอบฝ่ายขายชัดเจน - กลุ่มไม่รู้จักตลาดภายนอก ยังต้องอาศัยช่องทางจากพาณิชย์จังหวัดในการออกตลาด
ไม่มีแหล่งวางจำหน่ายผลผลิตที่ ผู้บริโภคสามารถเข้าถึงโดยสะดวก	<ul style="list-style-type: none"> - ผู้บริโภคต้องไปหาซื้อผ้าในหมู่บ้านซึ่งอยู่ไกล - ผู้บริโภคไม่รู้จักแหล่งทอและแหล่งซื้อผ้า - การส่งเสริมให้ใช้ผ้าพื้นบ้านไม่ต่อเนื่องมักมีการใช้มากในเทศกาลหรือตามนโยบายพิเศษเป็นครั้งคราว
ยังไม่มีหลักประกันทางการตลาด	<ul style="list-style-type: none"> - มีผ้าทอเลียนแบบลายซึ่งผลิตโดยโรงงานมาขายแข่งขันในตลาด - มีการค้าระบบเงินเชื่อกับพ่อค้าคนกลางทำให้ผู้ทอได้รับค่าจ้างภายหลัง (รายได้ไม่แน่นอน)
ค่านิยมในการใช้ผ้าทอพื้นบ้านภาคใต้อยู่ในวงจำกัด	<ul style="list-style-type: none"> - ไม่มีการประชาสัมพันธ์ให้คนรู้จักและสร้างแรงจูงใจในการใช้ผ้าทอในพื้นที่ภาคใต้ - ผู้บริโภคมีข้อจำกัดเกี่ยวกับแนวคิดในการนำผ้าทอพื้นบ้านไปใช้ประโยชน์
มีข้อจำกัดด้านคุณภาพของผลิตภัณฑ์	<ul style="list-style-type: none"> - ยังไม่สามารถควบคุมคุณภาพการผลิต - คุณภาพผ้ายังไม่มีความมาตรฐานแน่นอนซึ่งขึ้นอยู่กับฝีมือช่างทอและคุณภาพของวัตถุดิบ(ด้าย) เเก่ที่จะหาได้ในท้องถิ่น

(5) ปัญหาด้านการขยายตลาดการปรับปรุงระบบการตลาดและการควบคุมคุณภาพการผลิต (ต่อ)	
ช่างทอไม่สามารถทอผ้าได้ทันในกรณี ผู้บริโภคสั่งในปริมาณมาก(ในเทศกาล)	<ul style="list-style-type: none"> - จัดจำกัดในการใช้แรงงานคน - วัตถุดิบในท้องถิ่นไม่เพียงพอต่อการผลิตตามความต้องการในช่วงนั้น ๆ - จำนวนช่างทอผ้ามีน้อยลงในบางฤดูกาล เช่น ฤดูทำนาหรือประกอบอาชีพเสริมอย่างอื่น เช่น การประมง - ไม่มีการสำรองผลิตภัณฑ์ไว้ในช่วงขาดแรงงานงาน - ผู้บริโภคให้เวลาในการทอจำกัด
ชาวบ้านไม่มีความรู้เรื่องการตลาด	<ul style="list-style-type: none"> - ชาวบ้านไม่มีความเข้าใจเกี่ยวกับการตลาด - ลักษณะของตลาดในปัจจุบันยังเป็นตลาดอุปถัมภ์จากหน่วยงานต่างๆ - ไม่มีการอบรมหรือให้ความรู้เกี่ยวกับระบบการตลาดที่ชาวบ้านสามารถนำไปปฏิบัติได้ด้วยตนเอง - ชาวบ้านไม่มีความมั่นใจในการนำเสนอเพื่อขายผ้าทอ - ชาวบ้านไม่รู้ข้อมูลเกี่ยวกับกลุ่มเป้าหมายและวิธีการเข้าถึงกลุ่มเป้าหมาย - ผู้ที่ทำหน้าที่ทางด้านตลาดยังไม่มี ความเข้าใจหรือชำนาญในการทำตลาดมากพอ

(5) ปัญหาด้านการขยายตลาดการปรับปรุงระบบการตลาดและการควบคุมคุณภาพการผลิต (ต่อ)	
<p>การส่งเสริมจากหน่วยงานต่างๆ ยังไม่ตรงกับความต้องการต่อสถานการณ์ที่เป็นอยู่</p>	<ul style="list-style-type: none"> - หน่วยงานที่ส่งเสริมจะเน้นเรื่องการผลิตและยังไม่ได้สามารถแก้ปัญหาด้านการตลาด - หน่วยงาน(เจ้าหน้าที่)ที่ส่งเสริมไม่มีความสันทัดในเรื่องการตลาด - หน่วยงานที่ส่งเสริมไม่เห็นความจำเป็นและแนวทางในการแก้ปัญหาด้านการตลาดหรือยังไม่สามารถดำเนินการแก้ไขให้บรรลุผลสำเร็จได้ - หน่วยงานที่ส่งเสริมยังไม่มีภาพชัดเจนเกี่ยวกับตลาดผ้าทอมือ โดยยังใช้ลักษณะของการตลาดตามกระแสหลักอยู่ทำให้เกิดข้อจำกัดต่างๆตามมา - ไม่มีหน่วยงานช่วยเหลือด้านการส่งเสริมและขยายตลาดอย่างต่อเนื่องและมีทิศทางที่ชัดเจนหรือยังยืນ
<p>ผู้ซื้อคิดว่าราคาผ้าทอค่อนข้างมีราคาสูง</p>	<ul style="list-style-type: none"> - การกำหนดราคาขายตายตัวและมักขายตามราคาที่กำหนด ลูกค้านจึงไม่สามารถต่อรองราคาได้ทั้งการขายในราคาปลีกและส่ง ทำให้รู้สึกว่ผ้าทอมีราคาแพง

(6)ปัญหาด้านการผลิต (วัตถุดิบและผลิตภัณฑ์)

ลักษณะของปัญหาที่พบ	สาเหตุของปัญหา
ขาดแคลนวัตถุดิบ	<ul style="list-style-type: none"> - วัตถุดิบหาซื้อยาก แหล่งวัตถุดิบอยู่ไกล - เส้นใยที่มีอยู่คุณภาพไม่ได้มาตรฐาน
ผลิตไม่ทันกับความต้องการของตลาด	<ul style="list-style-type: none"> - กำลังผลิตมีน้อย เพราะส่วนใหญ่ประกอบเป็นอาชีพเสริม - ไม่มีการกำหนดปริมาณการทอที่แน่นอน
ผลิตภัณฑ์แปรรูปไม่หลากหลายและไม่ตรงกับความต้องการของตลาด	<ul style="list-style-type: none"> - ขาดทักษะในการออกแบบผลิตภัณฑ์ และยังไม่มีผู้รับผิดชอบโดยตรง - ช่างทอเลือกสีเส้นใยที่ใช้ทอตามความชอบส่วนตัวโดยไม่คำนึงความต้องการของตลาด - ไม่มีการสำรวจรูปแบบผลิตภัณฑ์และสีเส้นที่ตรงกับความต้องการของตลาด
คุณภาพของผ้าทอไม่สม่ำเสมอ	<ul style="list-style-type: none"> - ขาดการตรวจสอบคุณภาพของผ้าทอ - ไม่สามารถควบคุมภาพสีของเส้นใยที่ย้อมสีธรรมชาติได้
ต้นทุนในการผลิตสูง	<ul style="list-style-type: none"> - ไม่สามารถผลิตเส้นใยได้เอง - ซื้อเส้นใยในร้านค้าขนาดเล็กจะมีราคาแพงกว่าซื้อเส้นใยในโรงงาน เพราะถ้าหากซื้อในโรงงานต้องซื้อในปริมาณมาก - ค่าตอบแทนช่างทอค่อนข้างสูง
การบรรจุหีบห่อยังไม่เป็นที่ดึงดูดลูกค้า	<ul style="list-style-type: none"> - ขาดทักษะความชำนาญในการออกแบบ - ขาดการสนับสนุน หรืออบรมให้ความรู้เกี่ยวกับการออกแบบบรรจุภัณฑ์ - ต้นทุนในการทำค่อนข้างสูง ส่งผลต่อราคามขาย เนื่องจากกำหนดตายตัว ทำให้กำไรที่ได้มีน้อยลง จึงทำบรรจุภัณฑ์ที่มีราคาประหยัดแต่ยังไม่ดึงดูดลูกค้าเท่าที่ควร

2.7.2 สภาพปัญหาของกลุ่มทอผ้าพื้นบ้านภาคใต้ที่พบในปัจจุบันภายหลังนโยบายโอท็อป

จากการรวบรวมข้อมูลจากการสัมมนาเชิงปฏิบัติการ “เครือข่ายผ้าทอพื้นบ้านภาคใต้” ระหว่างวันที่ 20-21 พฤษภาคม 2547 และการสัมมนาเชิงปฏิบัติการ เรื่อง สถานการณ์ผ้าทอพื้นบ้านภาคใต้ที่เห็นและเป็นอยู่ระหว่างวันที่ 1-2 พฤศจิกายน จัดโดยโครงการจัดตั้งศูนย์ส่งเสริมศิลปและวัฒนธรรม มหาวิทยาลัยสงขลานครินทร์ และข้อมูลจากการพูดคุยกับสมาชิกกลุ่มทอผ้า พบว่าสภาพปัญหาบางอย่างสามารถแก้ไขได้แล้ว (พบเฉพาะก่อนโอท็อป) เช่น การพัฒนาด้านบรรจุภัณฑ์ ผลิตภัณฑ์เป็นที่รู้จักมากขึ้น แต่ก็ยังมีสภาพปัญหาที่ยังพบอยู่ในปัจจุบันทั้งก่อนและหลังโอท็อป เช่น ปัญหาเรื่องวัตถุดิบ การบริหารจัดการกลุ่ม การตลาด แหล่งจำหน่ายผลิตภัณฑ์ และความหลากหลายของรูปแบบผลิตภัณฑ์ (โดยเฉพาะปัญหาทางด้านการตลาด) และปัญหาที่พบเฉพาะหลังนโยบายโอท็อป เช่น ความเห็นแก่ประโยชน์ส่วนตัวของสมาชิกที่มีสูงขึ้น ต้นทุนในการผลิตมีสูงขึ้น เกิดการลอกเลียนแบบ ลวดลายผ้าทอ ผลิตภัณฑ์ค้างสต็อก กลุ่มนักท่องเที่ยวลดลงจากวิกฤติ 3 จังหวัดชายแดนภาคใต้ ซึ่งสภาพปัญหาที่กำลังเป็นอยู่ในปัจจุบันที่ดังนี้

(1) ปัญหาด้านการผลิต (วัตถุดิบและผลิตภัณฑ์)

- วัตถุดิบมีราคาสูงทั้งเส้นใยและอุปกรณ์การทอผ้า และมีแนวโน้มสูงขึ้นเรื่อยๆ ในขณะที่ราคาขาย ยังเท่าเดิม
- กลุ่มที่ก่อตั้งใหม่บางกลุ่มมีปัญหาเรื่องขาดแคลนวัตถุดิบ เนื่องจากยังไม่เป็นที่รู้จักของตัวแทนจำหน่าย เพราะปัจจุบันจะมีตัวแทนมาจำหน่ายโดยตรง
- ยังไม่มีความรู้เรื่องคุณสมบัติของเส้นใยที่นำมาใช้
- ขาดการศึกษาค้นคว้าวิจัยในด้านวัตถุดิบ
- ขาดผู้ที่มีความรู้และทักษะในการออกแบบผลิตภัณฑ์เป็นรูปแบบต่างๆ ทำให้รูปแบบผลิตภัณฑ์ที่ผลิตยังไม่มี ความหลากหลาย เพราะหากมีการแปรรูป ผลิตภัณฑ์จะต้องเสียค่าใช้จ่ายในการจ้างคนมาออกแบบและตัดเย็บให้ ซึ่งจะเป็นการเพิ่มต้นทุนในการผลิตขึ้น และส่งผลต่อราคาของผลิตภัณฑ์ ทำให้สามารถแข่งขันทางการตลาดได้เนื่องจากมีราคาสูง กลุ่มส่วนใหญ่จึงผลิตเป็นผ้าอเนกประสงค์ที่ผู้บริโภคสามารถนำไปแปรรูปเป็นอย่างอื่นได้
- ต้นทุนในการผลิตสูงทั้งในส่วนของคุณค่าแรงของช่างทอ และวัตถุดิบ ทั้งเส้นใย เครื่องมืออุปกรณ์ที่ใช้ทอผ้าปรับราคาสูงกว่าอดีตประมาณ 3 เท่าตัว

- ยังไม่มีความพร้อมเรื่องการข้อมสิทธิ์ธรรมชาติ (ถึงแม้ว่ากำลังเป็นที่ต้องการของตลาด) เนื่องจากยังขาดความรู้ความชำนาญในเรื่องการข้อมสิทธิ์ธรรมชาติ และต้องใช้เวลาในการทดลองข้อมนาน
- ผ้าทอลายโบราณกำลังเป็นที่ต้องการ แต่ช่างทอมีน้อย (ขาดแรงจูงใจ) ทอยาก และใช้เวลานาน
- ช่างทอบางส่วนยังทอผ้าแบบเดิม ๆ โดยไม่คำนึงถึงความต้องการของลูกค้า/ตลาด ทำให้ผลิตภัณฑ์ที่ได้ไม่ตรงตามความต้องการของตลาด ซึ่งผลกระทบต่อ ยอดจำหน่าย
- บางครั้งผลิตมากเกินไป ออกจำหน่ายไม่ทัน ทำให้เกิดการค้างสต็อก (ไม่มีการวางแผนการผลิต)
- ราคาผลิตภัณฑ์ผ้าทอพื้นบ้านมีราคาสูงกว่าภาคอื่น ๆ เนื่องจากคนส่วนใหญ่ต้องการซื้อผ้าในราคาถูก อีกทั้งรูปแบบผลิตภัณฑ์ที่ผลิตขึ้นยังไม่หลากหลาย ไม่ได้มีการแปรรูป เพราะต้องเสียค่าใช้จ่ายในการแปรรูปสูง อีกทั้งผ้าทอส่วนใหญ่เป็นผ้าที่ทอจากไหมประดิษฐ์มีสีสด ไม่ตรงกับรสนิยมของผู้บริโภคในภาคอื่น แต่จะนิยมมากในภาคใต้ ทำให้กลุ่มทอผ้าพื้นบ้านภาคใต้ยังไม่สามารถเจาะกลุ่มลูกค้าในต่างจังหวัดโดยเฉพาะภาคอื่นๆ ได้
- การผลิตในปัจจุบันมุ่งผลิตเพื่อสร้างยอดจำหน่าย (เน้นเงินตรา) มากกว่าการทอผ้าเพื่อรักษาภูมิปัญญาหรือทอผ้าด้วยใจรัก
- ผลิตภัณฑ์มีลวดลายคล้ายๆ กัน ต่างกันเฉพาะชื่อลาย เพราะเกิดจากการถ่ายทอดความรู้จากวิทยากรคนๆ เดียวกัน ทำให้กลุ่มทอผ้าบางกลุ่มไม่สามารถสร้างเอกลักษณ์ของตนเองได้
- คนที่เก็บลาย/สร้างลายมีน้อย โดยช่างทอส่วนใหญ่ขาดความรู้และทักษะในการสร้างลวดลายใหม่ๆ ด้วยตนเอง
- ยังขาดความรู้และเทคนิคการทอและการสร้างลวดลายที่ทันสมัย และเหมาะสมกับวัยรุ่น ทำให้ไม่สามารถขยายตลาดในกลุ่มวัยรุ่นได้

(2) ปัญหาด้านการตลาด

- กลุ่มลูกค้าที่เป็นนักท่องเที่ยวลดลง เนื่องจากปัญหา 3 จังหวัดชายแดนภาคใต้ และผลกระทบจากการเกิดธรณีพิบัติภัย ใน 6 จังหวัดภาคใต้ฝั่งตะวันตก

- กลุ่มลูกค้ายังมีเฉพาะกลุ่มในภาคใต้ เนื่องจากการเข้าถึงตลาดต่างภาคยังไม่ทั่วถึง เพราะกลุ่มต้องเสียค่าใช้จ่ายในการดำเนินงานสูง ทั้งในส่วนของการเดินทาง การขนส่ง ค่าเช่าร้าน ทำให้กลุ่มมีความเสี่ยงสูงจากการออกร้าน โดยเฉพาะการออกร้านในต่างจังหวัด ซึ่งไม่สามารถประกันความคุ้มทุนหรือรายได้ได้
- ลักษณะตลาดยังเป็นการตลาดแบบเชิงรับ และเป็นตลาดอุปถัมภ์ เนื่องจากขาดทักษะในการทำตลาดเชิงรุก และไม่มีเงินสำรองเพื่อการตลาด
- สมาชิกกลุ่มยังไม่ค่อยมีความรู้ในเรื่องการทำตลาด ทำให้ไม่สามารถวางแผนการตลาดได้อย่างเป็นระบบ เพราะส่วนใหญ่จะวางแผนเฉพาะการทอและการขายเท่านั้น จึงยังไม่สามารถสร้างตลาดรองรับที่แน่นอนและยั่งยืนได้
- การแข่งขันทางตลาดสูงขึ้น ทั้งในระดับจังหวัด ระดับภาค และระดับประเทศ และมีการตัดราคากันเองระหว่างผ้าทอพื้นบ้านจากทุกภาค
- กลุ่มตลาดในพื้นที่เริ่มอิ่มตัว โดยให้ความนิยมผ้าที่ทอในท้องถิ่นลดลง เกิดการค้างสต็อกของผลิตภัณฑ์
- การออกตลาดยังไม่สามารถเจาะกลุ่มวัยรุ่นได้ เนื่องจากวัยรุ่นส่วนใหญ่นิยมผ้าที่ผลิตในโรงงาน เนื่องจากสำเร็จรูป มีราคาถูก หาซื้อได้ง่าย ปรับรูปแบบให้ทันสมัย แฟชั่นอยู่เสมอ อีกทั้งยังมีการลด แลก แจก แถม
- การประชาสัมพันธ์มีมากขึ้น แต่ยังไม่เข้าถึงกลุ่มลูกค้าในวัยอื่น โดยเฉพาะวัยรุ่น
- ผู้ขายหรือผู้ที่ออกตลาดยังขาดทักษะในการขาย ภาษาที่ใช้ในการสื่อสาร หรือไม่สามารถประชาสัมพันธ์ผลิตภัณฑ์กับชาวต่างชาติได้
- ตลาดรองรับยังไม่แน่นอน ทำให้มียอดขายไม่สม่ำเสมอ

(3) ปัญหาด้านเงินทุน

- กลุ่มมีเงินทุนน้อยไม่เพียงพอ เนื่องจากเงินทุนที่ใช้ส่วนใหญ่ได้มาจากการรวมกันของสมาชิก จึงต้องรียอดจำหน่ายและกำไรจากฝ่ายตลาด (ไม่มีเงินทุนหมุนเวียน)
- ยังการกำหนดราคาขายไม่ได้ เนื่องจากยังไม่ได้วิเคราะห์หาต้นทุนที่แท้จริง โดยจะคำนึงเฉพาะค่าแรงช่างทอ ค่าวัตถุดิบ และกำไรเล็กน้อย ส่งผลให้กำไรที่จะนำมาใช้เป็นเงินทุนต่อไปมีน้อย เงินทุนหมุนเวียนของกลุ่ม เนื่องจากการที่กลุ่มมีเงินทุนน้อย ประกอบกับราคาวัตถุดิบที่แพงขึ้นทำให้อัตรากำลังในการซื้อ

วัตถุดิบมีน้อยลง ส่งผลให้กลุ่มต้องหันมาซื้อวัตถุดิบจากพ่อค้าคนกลางมากขึ้น ซึ่งต้องซื้อแพงกว่าที่เป็นจริง เพราะไม่มีกำลังที่จะซื้อจากโรงงานต่างๆ ที่มีราคาถูกกว่า เนื่องจากการซื้อจากโรงงานต้องจ่ายเงินสดและต้องซื้อในปริมาณมาก ต่อครั้ง ในขณะที่กลุ่มยังมีเงินทุนไม่มากพอ

- การตลาดผ้าทอในบางกลุ่มอาศัยสื่อประชาสัมพันธ์ของภาครัฐเท่านั้น ทำให้เป็นที่รู้จักน้อย

(4) ปัญหาด้านการบริหารจัดการกลุ่ม

- การที่กลุ่มต้องเพิ่มกำลังการผลิตให้ทันกับความต้องการของตลาดในบางช่วง ทำให้กลุ่มต้องเพิ่มจำนวนช่างทอ กลุ่มจึงมีค่าใช้จ่ายในการตอบแทนค่าแรงเพิ่มขึ้น ในขณะที่ยอดขายเพิ่มขึ้นแต่ไม่แน่นอน ทำให้สมาชิกกลุ่มโดยเฉพาะสมาชิกที่ยึดอาชีพการทอผ้าเป็นอาชีพหลักมีรายได้ไม่แน่นอน ส่งผลให้สมาชิกบางพื้นที่ออกไปผลิตผ้าทอส่วนตัว และมีการจำหน่ายโดยตัดราคากันเอง
- กลุ่มยังไม่สามารถควบคุมคุณภาพผ้าทอที่ออกจำหน่ายได้ทั่วถึง
- บางกลุ่มยังมีจำนวนสมาชิกน้อย ทำให้มีกำลังผลิตน้อย
- สมาชิกบางส่วนยังไม่วินัยในการทำงาน มีการผลัดภาระงานให้แก่สมาชิกท่านอื่นที่รับผิดชอบเรื่องหลักๆ อยู่ อีกทั้งเริ่มเห็นแก่ตัวและมีน้ำใจลดลง
- ช่างทอยังมีฝีมือในการทอผ้าไม่แน่นอนและไม่สม่ำเสมอ
- กลุ่มที่มีจำนวนสมาชิกน้อย หรือกลุ่มที่ดั่งใหม่ยังมีปัญหาเรื่องขาดกำลังผลิต
- ช่างทอบางส่วนยังขาดความรู้ในด้านเทคนิค การเลือกสีเส้นใยที่ใช้ในการทอผ้า ยังไม่มีเครือข่ายผ้าทอพื้นบ้าน ที่ช่วยให้เกิดการแลกเปลี่ยนรู้การแก้ปัญหา ระหว่างกันน้อย หรือช่วยในเรื่องการดำเนินงาน เช่น การรวมกลุ่มเพื่อสั่งซื้อเส้นใยจากโรงงานในปริมาณมาก ซึ่งจะทำให้กลุ่มสามารถลดต้นทุนได้เนื่องจากมีราคาถูกกว่า และมีอำนาจต่อรองกับพ่อค้าคนกลางที่มารับซื้อผลิตภัณฑ์ไปจำหน่ายมากขึ้น
- เกิดช่องว่างของกลุ่มเก่าแก่กับกลุ่มที่ก่อตั้งใหม่ โดยกลุ่มเก่าแก่จะเป็นที่รู้จักมากกว่ากลุ่มที่ก่อตั้งใหม่ ซึ่งส่งผลต่อการออกตลาดและเพิ่มยอดขาย

- กลุ่มที่เกิดจากกระแสโอท็อปยังไม่ค่อยมีความเข้มแข็ง ถ้าหากไม่มีนโยบายโอท็อปอาจจะล่มสลายได้ง่ายกว่ากลุ่มที่ก่อตั้งมานาน

(5) ปัญหาด้านการสนับสนุนจากหน่วยงานภายนอก

- การสนับสนุนจากหน่วยงานต่างๆ ที่เกี่ยวข้องยังไม่สม่ำเสมอ ขาดความต่อเนื่องไม่ทั่วถึง รวมทั้งการส่งเสริมสนับสนุนยังไม่ครอบคลุมทุกประเด็นปัญหาที่จำเป็น ทำให้ไม่สามารถพัฒนากลุ่มเข้าระบบได้
- เกิดการผลักดันให้จัดตั้งกลุ่มทอผ้าแบบเร่งด่วนตามกระแสและนโยบายโอท็อป ในขณะที่ยังไม่มีความพร้อม

(6) ปัญหาอื่นๆ

การอบรมสัมมนาจากหน่วยงานต่างๆ มักเป็นการสื่อสารทางเดียว และมักมีหัวข้อหรือเนื้อหาซ้ำๆ กัน ทำให้ผู้เข้าร่วมเกิดความรู้สึกเบื่อหน่าย มีค่าใช้จ่ายเพิ่มขึ้นแบบซ้ำซ้อน ซึ่งการเรียนรู้ที่ให้ประโยชน์ส่วนใหญ่มักเกิดขึ้นจากการร่วมแลกเปลี่ยนประสบการณ์ ปัญหา และวิธีการแก้ปัญหาจากเพื่อนที่เข้าร่วมสัมมนาด้วยกัน

2.8 สิ่งทีกลุ่มต้องการพัฒนา

- ทักษะทางด้านการตลาดที่นำไปสู่การปฏิบัติได้จริง
- ตลาดรองรับที่แน่นอน
- การออกแบบและแปรรูปผลิตภัณฑ์
- การบริหารจัดการกลุ่มที่มีความมั่นคง
- การฟื้นฟูตลาดผ้าโบราณ
- การพัฒนาการสร้างตลาดผ้าใหม่ๆ
- การใช้สื่อโซเชียล
- การสร้างโรงเรือนทอผ้า (กลุ่มร่มไทร)
- การวิเคราะห์ต้นทุนที่แท้จริง
- การสร้างเครือข่ายกลุ่มทอผ้าพื้นบ้านภาคใต้

บทที่ 3

กรณีศึกษาวิสาหกิจชุมชน

1. วิสาหกิจชุมชนท้องถิ่น กลุ่มทอผ้านาหมื่นศรี จังหวัด ตรัง

ที่ตั้ง หมู่บ้านควนสวรรค์ หมู่ที่ 8 ตำบลนาหมื่นศรี อำเภอนาโยง
จังหวัดตรัง

ประธานกลุ่ม นางกุศล นิลล่อ

การจัดตั้งกลุ่ม เมื่อ ปี 2516 (อายุกลุ่ม 32 ปี)

1.1 ประวัติความเป็นมาของกลุ่ม/ผลิตภัณฑ์

นาหมื่นศรีเป็นชุมชนที่มีการทอผ้ามาตั้งแต่ครั้งโบราณ ซึ่งแต่เดิมนั้นทอผ้าเพื่อใช้ในครอบครัว และนิยมทอผ้ากันทุกครัวเรือน ต่อมาเกิดสงครามโลกครั้งที่ 2 การทอผ้าจึงได้หยุดชะงักไป เนื่องจากขาดแคลนวัสดุที่ใช้ทอ รัฐบาลจึงแจกเส้นใยฝ้ายให้ชุมชนเพื่อใช้ทอผ้า และในช่วงนี้เองได้มีการนำตัวหมาไช้ ซึ่งมีคุณสมบัติแข็งแรงและเส้นใยมีขนาดเล็กกว่าเส้นใยที่ทำจากฝ้าย ดังนั้นเมื่อทอผ้าแล้วจะได้เนื้อผ้าที่ละเอียด ต่อมาเกิดการขาดแคลนทั้งฝ้ายและตัวหมาไช้ ชาวบ้านจึงปลูกฝ้ายใช้เอง และเริ่มทอผ้ากันใหม่โดยใช้เครื่องมือและอุปกรณ์ที่ได้เก็บไว้ ครัวเรือนไหนที่ทอผ้าไม่เป็นก็จะใช้เส้นผ้าที่รัฐบาลแจกให้แทน

ป้าเฉลิมซึ่งเป็นช่างทอผ้าอาวุโสในหมู่บ้าน (ปัจจุบันยังมีชีวิตอยู่) เล่าให้ฟังว่า

“ในสมัยสงครามโลกครั้งที่ 2 ตนจะขายผ้าได้ในราคาผืนละ 25 บาท และใช้ใยจากสับประรด กาบกล้วยมาแทนเส้นด้าย ลายผ้าสมัยก่อนนิยมทอ คือ ผ้าลายหางกระรอก ผ้าลายดาสมุก และผ้าพื้นที่มีความแวววาว”

และเมื่อ พ.ศ. 2513 คุณแม่ของป้ากุศล (นางนาง ช่วยรอด) เริ่มกลับมาทอผ้าใช้เอง ทอได้ 2 – 3 ผืน ก็แบ่งกันใช้ ซึ่งตอนนั้นนิยมทอผ้าพื้น ผ้าถุง โสร่ง เพราะหากจะทอผ้าลายอื่นนั้นต้องใช้เส้นใยจำนวนมาก และจากการที่การทอผ้าหยุดชะงักไปเมื่อสงครามโลกครั้งที่ 2 ทำให้การทอผ้าโบราณต่างๆ ขาดหายไป เช่น ลายลูกแก้ว ซึ่งภายหลังสงครามโลกครั้งที่ 2 นี้ ชาวบ้านจึงพยายามรื้อฟื้นลายผ้าโบราณขึ้นมาอีกครั้งและได้จัดตั้งเป็นกลุ่มทอผ้าเมื่อพ.ศ. 2516 โดยมี คุณไพจิตร ทัพย์เดช เป็นผู้ที่เข้ามาแนะนำให้ตั้งกลุ่ม เนื่องจากสำนักงานพัฒนาชุมชน เห็นว่าชุมชนบ้านนาหมื่นศรีมีวัฒนธรรมต่าง ๆ ที่น่าสนใจ ควรได้รับการสนับสนุนและส่งเสริม และได้เสนอเรื่องไปยังจังหวัด เพื่อขอสถานที่ที่ใช้ทอผ้า ซึ่งในสมัยนั้นนิยมใช้ “ ก๊วย ” มอทอผ้าเองที่บ้าน ต่อมาปลายปี พ.ศ. 2518 ได้ทราบจากทางจังหวัดนราธิวาสว่า ตำบลนาหมื่นศรีมีการทอผ้า จึงเข้ามาส่งเสริมสนับสนุนและจัด

นิทรรศการผ้าทอ ซึ่งในงานนี้เอง ป้ากุศลได้นำผ้าทอไปร่วมแสดงในงานนี้ด้วย และมีคนสนใจมากมายทำให้ชาวบ้านเริ่มทอผ้ากันมากมาย และเมื่อท่านหม่อมเจ้าวิภาวดีประสออุบัติเหตุสิ้นชีพิตักษัย ทำให้โครงการต่าง ๆ ที่ท่านส่งเสริมหยุดชะงักลง สำหรับการก่อตั้งกลุ่มนั้นเริ่มมีสมาชิกแค่ 10 คน ได้แก่ นางกุศล นางเปือน นางเจิม นางซัด นางผอม นางคลั่ง นางอิน นางผิน นางบึง และนางร่วน โดยมีนางกุศล นิลล่อ เป็นประธานกลุ่มมาตั้งแต่เริ่มตั้งกลุ่ม โดยมีวัตถุประสงค์ในการจัดตั้งกลุ่มสมาชิกเข้าร่วมได้แก่ (1) ต้องการให้คนในหมู่บ้านมีงานทำ มีรายได้เสริม (2) ต้องการให้ลายผ้าโบราณเป็นเอกลักษณ์ประจำหมู่บ้าน (3) เพื่อต้องการสืบทอดการทอผ้าไปยังลูกหลาน และ(4) เพื่อก่อให้เกิดความสามัคคี ในการทำงานเป็นทีม ในช่วงแรกนั้นหน่วยงานภาครัฐได้ซื้อผ้าทอไปใช้ และทำให้เกิดความแพร่หลายแก่คนทั่วไป

กลุ่มทอผ้านาหมื่นศรีเป็นศูนย์กลางการจัดกิจกรรมการทอผ้า และเชื่อมโยงเครือข่ายกับกลุ่มทอผ้าในหมู่ที่ 3 , 4 7 ซึ่งส่วนใหญ่จะช่วยเหลือซึ่งกันโดยเฉพาะเรื่องตลาด ต่อมาประมาณ พ.ศ. 2527 เกิดการอพยพแรงงานออกจากหมู่บ้านไปทำงานในโรงงานอุตสาหกรรมแทน โดยเฉพาะคนหนุ่มสาว ซึ่งมีค่าแรงวันละ 100 กว่าบาท แต่ในขณะจริง ๆ แล้ว การทอผ้าสามารถทำรายได้ถึง วันละ 120 บาท ป้ากุศลจึงผลักดันให้ค่าแรงของช่างทอผ้าได้วันละ 120 บาท เพื่อเป็นแรงจูงใจให้คนทำงานในหมู่บ้าน และระหว่างปี พ.ศ. 2527-2539 กลุ่มมีจำนวนสมาชิกเพิ่มขึ้น ทำให้เกิดปัญหาอุปสรรคการทอไม่เพียงพอ และเมื่อมาปี พ.ศ. 2535 ทางศูนย์ส่งเสริมศิลปและวัฒนธรรม มหาวิทยาลัยสงขลานครินทร์ วิทยาเขตหาดใหญ่ นำทีมงานโดยอาจารย์อัมพร ศรีประสิทธิ์ ผู้อำนวยการศูนย์ส่งเสริมศิลปและวัฒนธรรม ได้สำรวจลงพื้นที่จังหวัดทางภาคใต้ เพื่อต้องการค้นหาวาหมู่บ้าน จังหวัดไหนที่ยังมีการทอผ้าพื้นบ้าน ซึ่งใช้ระยะเวลาในการสำรวจอยู่เป็นเวลานานหลายปี จึงพบว่าแหล่งทอผ้าบ้านนาหมื่นศรีมีการทอผ้า แต่ประสบปัญหาการตั้งกลุ่มที่ยังไม่ประสบความสำเร็จเท่าที่ควร เนื่องจากขาดหน่วยงานสนับสนุนแบบต่อเนื่อง อาจารย์อัมพร ศรีประสิทธิ์ ได้เล็งเห็นความสำคัญและคุณค่าของผ้าทอที่ต้องอนุรักษ์ไว้เพื่อเป็นเอกลักษณ์และศักดิ์ศรีของหมู่บ้านนาหมื่นศรี จึงได้พยายามส่งเสริมให้กำลังใจแก่ช่างทอที่ยังเหลืออยู่ เพื่อรวมตัวกันตั้งกลุ่มอีกครั้งหนึ่ง พร้อมทั้งการจัดตั้งกองทุนส่งเสริมและพัฒนาผ้าทอพื้นบ้านภาคใต้ เพื่อส่งเสริมและพัฒนากลุ่มแบบครบวงจร โดยใช้เงินทุนของกองทุนสนับสนุนเครื่องมืออุปกรณ์ และการเสริมสร้างความเข้มแข็งและการจัดกระบวนการกลุ่ม จนกระทั่งปี พ.ศ. 2540 กลุ่มทอผ้านาหมื่นศรีได้เริ่มฟื้นฟูขึ้นมาและเป็นจุดเริ่มต้นในการเจริญเติบโตและเกิดการพัฒนาในด้านต่าง ๆ จนทำให้มีหน่วยงานต่างๆ เห็นความสำคัญและได้เข้าไปสนับสนุนอีกหลายหน่วยงาน

ลักษณะการทำงานในช่วงพื้นฟูระยะแรกเป็นการทำงานแบบช่วยกันทำ ยังไม่มีการแบ่งความรับผิดชอบชัดเจน แต่ความรับผิดชอบส่วนใหญ่จะตกอยู่ที่ประธานกลุ่ม เช่น การหาตลาด การประชุมกับหน่วยงานต่าง ๆ การแก้ปัญหาภายในกลุ่ม ซึ่งคณะกรรมการที่ช่วยในการบริหารกลุ่ม มี 4 – 5 คนเท่านั้น ซึ่งตั้งแต่ พ.ศ. 2540 เป็นต้นมา จำนวนสมาชิกเพิ่มขึ้นมากเป็น 106 คน ทำให้การบริหารจัดการมีความยุ่งยากขึ้น เนื่องจากตอนนั้นยังไม่มีมีการแบ่งหน้าที่กันอย่างชัดเจน ประกอบกับการทำงานยังไม่เป็นระบบดีเท่าที่ควร แต่ทุกคนก็พยายามช่วยกันปรับปรุงแก้ไขและพัฒนา โดยมีนางกุศล เป็นที่ปรึกษาและมีศูนย์ฯ ทำกระบวนการการเรียนรู้เพื่อฟื้นฟูและสร้างความเข้มแข็งให้กับสมาชิกและกลุ่ม โดยการพัฒนาศักยภาพของสมาชิกและของกลุ่มควบคู่กันไปจนกลุ่มพัฒนาเข้มแข็งขึ้น โดยเฉพาะระบบการจัดการที่ใช้มีคุณค่าและมีกระบวนการทางวัฒนธรรมของคนไทยและฐานคิดแบบพอเพียงเป็นเครื่องยึดโยงและสร้างความเป็นกลุ่มและความสัมพันธ์ระหว่างสมาชิกจนกลุ่มเริ่มสามารถหลักได้ภายใน 1 ปี กล่าวคือ มีความเป็นกลุ่มของชุมชนชัดเจน มีการพัฒนาศักยภาพด้านต่างๆ ของสมาชิกโดยให้ทดลองทำหน้าที่หลากหลายหมุนเวียนกันไปเพื่อค้นหาความถนัดและความชอบของตนเอง ฝึกเรื่องการเผชิญและการแก้ไขปัญหาต่างๆ โดยเฉพาะการมีส่วนร่วมเพื่อนความเจริญก้าวหน้าของกลุ่ม ซึ่งทำให้สมาชิกมีกระบวนการคิดดีขึ้น มีความมั่นใจและภูมิใจในตนเองและมีความรัก ห่วงแหนกลุ่ม อย่างไรก็ตามการบ่มเพาะสิ่งเหล่านั้นมาสามารถดำเนินการได้อย่างต่อเนื่อง เพราะกลุ่มเริ่มมีชื่อเสียง ทำให้หน่วยงานต่างๆ เข้ามาส่งเสริมด้านต่างๆ ในช่วงเวลาเดียวกันทำให้ผู้นำกลุ่มและสมาชิกมีภารกิจเพิ่มขึ้นอย่างมากจนไม่สามารถจัดลำดับความสำคัญของความจำเป็นต่างๆ ได้ลงตัว กระบวนการพัฒนาในลักษณะดังกล่าวจึงหยุดชะงักและไม่สามารถทำอย่างต่อเนื่องได้ ทำให้พัฒนาการที่เกิดขึ้นกับสมาชิกมีความไม่ทั่วถึง และเกิดช่องว่างในการบริหารจัดการกลุ่มในระยะต่อมาจนถึงปัจจุบัน โดยสมาชิกเป็นเจ้าของกิจการการทอผ้าของกลุ่ม โดยการลงหุ้นคนละ 500 บาท (หลังได้รับการสนับสนุนเงินฟื้นฟูกลุ่มได้แล้ว)

1.2 ภูมิปัญญา

ในหมู่บ้านมีสมาชิกกลุ่มที่มีภูมิปัญญาในการทอผ้าในระดับดั้งเดิม เกิดจากการสืบทอดมาจากบรรพบุรุษ และการได้รับความรู้เพิ่มเติมจากการอบรม โดยมีวัตถุประสงค์ในการทอผ้าดังนี้คือ เดิมทอเพื่อใช้ในครัวเรือน และต่อมามีการยกระดับเพื่อการเลี้ยงชีพทั้งเป็นอาชีพหลักและอาชีพเสริม

1.3 การยกระดับการผลิตและการขยายวงจร

กลุ่มทอผ้านาหมื่นศรีก่อตั้งขึ้นตั้งแต่ ปี 2516 ซึ่งปัจจุบันมีอายุ 32 ปี เริ่มแรกมีจำนวนสมาชิกแค่ 10 คน แต่ปัจจุบันมีจำนวนสมาชิกถึง 128 คน ซึ่งสามารถทอผ้าได้เองทั้งหมด โดยมีช่างทอผ้าอาวุโสที่มีอายุมากกว่า 60 ปี จำนวน 6 คน จำนวนที่ใช้ในการผลิตมี 128 หลัง ทำให้มีอัตรากำลังเพิ่มมากขึ้นกว่าในอดีต โดยปริมาณการผลิตเฉลี่ย 3,000 หลา/เดือน มีการทอสม่ำเสมอตลอดปีและมักจะทอ

ผ้าปริมาณมากที่สุดในเดือนเมษายน และกันยายน มียอดจำหน่ายอยู่ที่ 200,000- 400,000 บาท/เดือน เงินทุนที่ใช้ได้มาจากการลงทุนของสมาชิกหุ้นละ 500 บาท และได้รับการสนับสนุนจากหน่วยงานต่างๆ ทั้งภาครัฐและเอกชน วัตถุดิบที่ใช้ได้แก่ เส้นใยสังเคราะห์ เส้นใยกิ่งสังเคราะห์ เช่น ไหมประดิษฐ์ ซึ่งส่วนใหญ่สั่งซื้อจากกรุงเทพฯ ลักษณะเด่นของผลิตภัณฑ์ คือ มีรูปแบบสวยงาม คงทน ดูแลรักษาง่าย สามารถใช้ได้ในทุกโอกาส ผลิตภัณฑ์เด่นของกลุ่ม คือ ผ้าทอยกดอกซึ่งเป็นเอกลักษณ์ของกลุ่ม ผ้าทอ นานาหมื่นศรี ได้รับการขึ้นทะเบียนรับรองจากสำนักงานพัฒนาชุมชนเป็นสินค้าหนึ่งตำบลหนึ่งผลิตภัณฑ์ มีการจดทะเบียนกลุ่ม และเคยได้รับรางวัลชนะเลิศระดับประเทศ รูปแบบของผลิตภัณฑ์ที่พบมีทั้งผ้า อเนกประสงค์ ผ้าขาวม้า โสร่ง ผ้าพันคอ ผ้าคลุมไหล่ ผ้าสไบ ผ้าเช็ดหน้า กระเป๋า เนคไท ฯลฯ

1.4 การตลาด

ผ้าทอานาหมื่นศรีมีกลุ่มลูกค้าซึ่งเป็นคนในชุมชน ต่างจังหวัดและนักท่องเที่ยว ซึ่งผู้ใช้ผ้าทอ มีทั้งผู้หญิงและผู้ชายในทุก ๆ วัย มักจะขายดีในช่วงเดือนเมษายนและกันยายน เพราะเป็นช่วงที่มีเทศกาล สงกรานต์และการทำบุญเดือนสิบ แต่ขายไม่ค่อยดีในเดือนพฤษภาคม เพราะเป็นช่วงเปิดภาคเรียน สำหรับช่องทางการตลาดของผ้าทอานาหมื่นศรีนั้น มักจะขายปลีกมากกว่าการขายส่ง โดยขายปลีกได้ ทั้งที่กลุ่มและการออกร้าน โดยผู้ซื้อมีทั้งลูกค้าประจำและลูกค้าทั่วไป สำหรับการขายส่งลูกค้าใน จังหวัดลูกค้าจะมารับที่กลุ่ม และบางครั้งมีลูกค้าจากจังหวัดสงขลาเข้ามาซื้อ นอกจากนั้นทางกลุ่มยัง ได้ส่งผ้าทอไปให้ลูกค้าในจังหวัด และบางส่วนได้ส่งไปยัง ต่างจังหวัด เช่น สงขลาและภูเก็ต และส่ง ผ้าไปฝากจำหน่ายที่ศูนย์ฯ อีกทางหนึ่งด้วย

แนวโน้มการตลาดคาดว่าจะยังสามารถขยายได้ เพราะผ้าทอยังได้รับความนิยมและหน่วยงานต่างๆ เข้ามาส่งเสริมเป็นระยะๆ สำหรับวิธีการแสวงหาตลาดใหม่ๆ นั้นทางกลุ่มได้ใช้วิธีการประชาสัมพันธ์แบบ ปากต่อปาก การออกร้านตามเทศกาลต่าง ๆ และโฆษณาโดยใช้แผ่นพับและข้อความบนบรรจุภัณฑ์ เช่น ถุงและกล่องกระดาษ

1.5 สภาพปัญหาที่พบในปัจจุบัน

1. ปัญหาการขาดแคลนเงินทุนหมุนเวียน แก้ปัญหาโดยการกู้ยืมจากสมาชิก
2. ต้นทุนและวัตถุดิบมีราคาสูง
3. การจัดการบริหารกลุ่ม
4. กลุ่มลูกค้าในพื้นที่เริ่มอิ่มตัว
5. ค่าใช้จ่ายในการดำเนินงานสูง
6. มีความเสี่ยงจากการไปออกร้านยังต่างจังหวัด

1.6 การถ่ายทอด/ แลกเปลี่ยนเรียนรู้

กลุ่มทอผ้านาหมื่นศรีเป็นกลุ่มทอผ้าที่มานาน เป็นกลุ่มทอผ้าที่มีประวัติมายาวนาน และเป็นกลุ่มที่เกิดจากการถ่ายทอดภูมิปัญญาจากบรรพบุรุษ ดังนั้นกลุ่มทอผ้านาหมื่นศรีจึงเหมาะที่จะเป็นแหล่งเรียนรู้เกี่ยวกับวัฒนธรรมและภูมิปัญญาในท้องถิ่นให้แก่เยาวชนในท้องถิ่นหรือคนสนใจ ซึ่งในปัจจุบันนี้กลุ่มทอผ้านาหมื่นศรีได้มีการถ่ายทอดความรู้โดยการอบรมช่างทอรุ่นใหม่ และได้ถ่ายทอดความรู้ออกสู่สถานศึกษาในหลักสูตรการทอผ้าให้แก่ นักเรียนชั้นมัธยมศึกษาปีที่ 1-3 และชั้นมัธยมศึกษาปีที่ 5-6 โรงเรียนบ้านควนสวรรค์ และโรงเรียนสวัสดีรัตนกิมข นอกจากนี้นักกลุ่มทอผ้านาหมื่นศรียังเป็นแหล่งศึกษาข้อมูลด้านการทอผ้า ประวัติศาสตร์ชุมชน และภูมิปัญญาให้นักศึกษาจากสถาบันต่างๆ ตลอดจนเป็นแหล่งแลกเปลี่ยนเรียนรู้ให้แก่กลุ่มทอผ้าในท้องถิ่นและต่างจังหวัดอีกด้วย

1.7 การเชื่อมโยงกับองค์กรภายนอก

กลุ่มทอผ้านาหมื่นศรีมีการเชื่อมโยงกับหน่วยงานต่างๆ หลายหน่วยงานด้วยกัน ซึ่งส่วนใหญ่เป็นหน่วยงานที่ให้การสนับสนุนกลุ่ม ได้แก่

- สำนักงานวัฒนธรรมแห่งชาติ ที่สนับสนุนการดูงาน และการปรับปรุงอาคารการทอผ้า
- สำนักงานพัฒนาชุมชนที่สนับสนุนการจัดตั้งกลุ่ม และ ออกร้านตามงานต่าง ๆ
- สมาชิกสภาราษฎรจังหวัดนครศรีธรรมราช สนับสนุนการจัดสรรงบประมาณ 200,000 บาท เพื่อสร้างโรงทอผ้า
- ผู้ว่าราชการจังหวัดตรัง จัดสรรงบประมาณ ให้ประมาณ 155,000 บาท เพื่อเป็นเงินทุนหมุนเวียนและ จัดหาซื้ออุปกรณ์ เช่น ดู่เก็บผ้าทอ