



รายงานวิจัยฉบับสมบูรณ์  
โครงการพัฒนารูปแบบการทางการศึกษาและผู้นำชุมชน  
เพื่อพัฒนาหลักสูตรและแหล่งเรียนรู้ในท้องถิ่น

โดย  
ผู้ช่วยศาสตราจารย์ ดร.ณรงค์ อ้วนอง และคณะ

งานวิจัยนี้ได้รับทุนอุดหนุนการวิจัยจากสำนักงานกองทุนสนับสนุนการวิจัย  
ปีงบประมาณ 2550

รายงานวิจัยฉบับสมบูรณ์  
โครงการพัฒนารูปบุคลากรทางการศึกษาและผู้นำชุมชน  
เพื่อพัฒนาหลักสูตรและแหล่งเรียนรู้ในท้องถิ่น

คณะผู้วิจัย

- |                             |   |
|-----------------------------|---|
| 1. ผศ. ดร.ณรงค์ อ้วนอง      | มหาวิทยาลัยราชภัฏนครศรีธรรมราช                |
| 2. ดร.ประกอบ ใจมั่น         | มหาวิทยาลัยราชภัฏนครศรีธรรมราช                |
| 3. นายศักดิ์พงศ์ นิลไพรัช   | สำนักงานเขตพื้นที่การศึกษานครศรีธรรมราช เขต 4 |
| 4. นายสุภาพ เต็มรัตน์       | โรงเรียนเฉลิมพระเกียรติสมเด็จพระศรีนครินทร์   |
| 5. นางพวงลักษณ์ ชัยชุมพล    | โรงเรียนวัดคอนยาง                             |
| 6. นางจุฑารัตน์ พลกำจัด     | โรงเรียนวัดคอนยาง                             |
| 7. นางอุบล ชุมสวัสดิ์       | โรงเรียนวัดมหาชัยวนาราม                       |
| 8. นางสาวเพ็ญศรี หาญสกุล    | โรงเรียนวัดมหาชัยวนาราม                       |
| 9. นางศุขมา อ้วนอง          | โรงเรียนวัดท่างาม                             |
| 10. นางสุพัตรา ภูธรภักดี    | โรงเรียนวัดท่างาม                             |
| 11. นางสาวรวม แก้วแกมจันทร์ | โรงเรียนวัดคอนยาง                             |
| 12. นางทัศนีย์ พาเจริญ      | มหาวิทยาลัยราชภัฏนครศรีธรรมราช                |

ชุดโครงการวิจัยเพื่อพัฒนาท้องถิ่น

สนับสนุนโดยกองทุนสนับสนุนการวิจัย (สกว.)

(ความเห็นในรายงานนี้เป็นของผู้วิจัย สกว.ไม่จำเป็นต้องเห็นด้วยเสมอไป)

## คำนำ

รายงานฉบับนี้เป็นการนำเสนอผลการศึกษาระยะแรกของโครงการพัฒนาครู บุคลากรทางการศึกษาและผู้นำชุมชน เพื่อพัฒนาหลักสูตรและแหล่งเรียนรู้ในท้องถิ่น ดำเนินการโดยกระบวนการมีส่วนร่วมของคณะผู้วิจัยจากสถานศึกษาและชุมชนซึ่งเลือกเป็นกรณีศึกษาจำนวน 6 แห่ง พัฒนานักวิจัยด้วยการปรับกระบวนการทัศน์ ฝึกอบรมการจัดการความรู้ ศึกษาสำรวจภูมิปัญญาและแหล่งเรียนรู้ พัฒนาหลักสูตร จัดทำแผนการจัดการเรียนรู้ จัดการเรียนรู้ ศึกษาปรากฏการณ์และผลการเรียนรู้เพื่อพัฒนาโจทย์และโครงการวิจัยการศึกษาเพื่อพัฒนาท้องถิ่นตามวัตถุประสงค์ของโครงการ

ผลการศึกษาได้ตัวอย่างการพัฒนาหลักสูตรสถานศึกษาและแหล่งเรียนรู้ในท้องถิ่นเป็นแนวทางสำหรับครู บุคลากรทางการศึกษาและผู้นำชุมชนที่จะร่วมโครงการพัฒนาศึกษาของท้องถิ่น ได้ใช้เป็นแนวคิดในการนำเสนอโจทย์และโครงการวิจัยการพัฒนาการจัดการเรียนรู้ในสถานศึกษาและชุมชนตามประเด็นที่เป็นความต้องการและจำเป็นอย่างแท้จริง โดยมีเป้าหมายหลักคือ เพื่อพัฒนาครู บุคลากรทางการศึกษาและผู้นำชุมชนให้มีความรู้ความสามารถ และมีความมั่นใจในการพัฒนาหลักสูตรและแหล่งเรียนรู้ในท้องถิ่น ตามเจตนารมณ์ในพระราชบัญญัติการศึกษาแห่งชาติ พ.ศ. 2542

## บทสรุปสำหรับผู้บริหาร

การศึกษาโครงการพัฒนาครู บุคลากรทางการศึกษาและผู้นำชุมชนเพื่อพัฒนาหลักสูตรและแหล่งเรียนรู้ในท้องถิ่นครั้งนี้เป็นส่วนหนึ่งของชุดโครงการวิจัยการศึกษาเพื่อพัฒนาท้องถิ่น มีวัตถุประสงค์เพื่อ พัฒนาครู บุคลากรทางการศึกษาและผู้นำชุมชนให้มีความรู้ ทักษะและความสามารถในการพัฒนาหลักสูตรและแหล่งเรียนรู้ในท้องถิ่น และเพื่อศึกษาโครงสร้าง รูปแบบความร่วมมือของโรงเรียนและชุมชนในการพัฒนาการศึกษาโดยดำเนินการในลักษณะของการพัฒนานักวิจัยร่วมกับการใช้กรณีศึกษาในสถานศึกษาและชุมชนที่เลือกเป็นกรณีศึกษา

ผลการศึกษา พบว่า ครู บุคลากรทางการศึกษา และผู้นำชุมชนมีความรู้และทักษะในการพัฒนาหลักสูตร จัดแหล่งเรียนรู้และจัดการเรียนรู้ แต่ยังขาดความสามารถ ความมั่นใจและกระบวนการในการจัดการ จำเป็นจะต้องพัฒนาครู บุคลากรทางการศึกษาและผู้นำชุมชนที่มีคุณลักษณะเหมาะสม เป็นแบบอย่างและเป็นแกนนำแก่ครู บุคลากรทางการศึกษาและผู้นำชุมชนอื่นๆ ใช้กระบวนการวิจัยพัฒนาแบบมีส่วนร่วมระดับทรัพยากรที่มีอยู่ในท้องถิ่นมาร่วมกันพัฒนาการศึกษา เช่น สถาบันอุดมศึกษา หน่วยงานทางการศึกษา องค์กรปกครองส่วนท้องถิ่น และหน่วยงานที่เกี่ยวข้อง โดยมีเป้าหมายหลักคือ สนับสนุนการจัดการศึกษาของสถานศึกษาขั้นพื้นฐานที่กระจายอยู่ทั่วไปในท้องถิ่น ทั้งนี้ให้ยึดหลักแนวการจัดการศึกษาตามพระราชบัญญัติการศึกษา พ.ศ. 2542

ข้อเสนอแนะการพัฒนาครู บุคลากรทางการศึกษาและผู้นำชุมชน เพื่อพัฒนาหลักสูตรและแหล่งเรียนรู้ในท้องถิ่น จากการศึกษาในครั้งนี้ควรมีการดำเนินงานที่สำคัญ คือ 1) การปรับกระบวนการทัศน์ในการดำเนินงานจัดการศึกษา 2) การฝึกอบรมกระบวนการศึกษานุมิปัญญาและแหล่งเรียนรู้ในท้องถิ่น 3) ฝึกอบรมกระบวนการจัดการความรู้ 4) ฝึกอบรมกระบวนการพัฒนาภูมิปัญญาและแผนการจัดการเรียนรู้ 5) การพัฒนาภูมิปัญญาและแหล่งเรียนรู้ในท้องถิ่นให้เป็นเครื่องช่วยในการจัดการศึกษาได้อย่างแท้จริง 6) สนับสนุนให้ครู บุคลากรทางการศึกษาและผู้นำชุมชนศึกษาวิจัยเพื่อการพัฒนาหลักสูตร การจัดการเรียนรู้ การใช้ภูมิปัญญาและแหล่งเรียนรู้ในท้องถิ่นเป็นเครื่องมือช่วยจัดการศึกษา

## สารบัญ

	หน้า
คำนำ	(1)
บทสรุปสำหรับผู้บริหาร	(2)
สารบัญ	(3)
<b>บทที่ 1 บทนำ</b>	<b>1</b>
ความเป็นมาและความสำคัญ	1
เป้าหมาย	2
คำถามการวิจัย	3
วัตถุประสงค์	3
กรอบแนวคิดการวิจัย	5
วิธีดำเนินการวิจัย	6
ผลที่คาดว่าจะได้รับ	7
แผนภูมิปฏิบัติการของโครงการในระยะที่ 1	8
<b>บทที่ 2 เอกสารและงานวิจัยที่เกี่ยวข้อง</b>	<b>9</b>
นโยบายการจัดการศึกษาตามพระราชบัญญัติการศึกษาแห่งชาติ พ.ศ. 2542	9
มาตรฐานการจัดการศึกษาขั้นพื้นฐาน	12
ความร่วมมือระหว่างโรงเรียนและชุมชน	15
การเผยแพร่แนวคิด เศรษฐกิจพอเพียงในสถานศึกษาและชุมชน	22
สภาพพื้นฐานการทำงานของครูและบุคลากรทางการศึกษา	23
การพัฒนาครู บุคลากรทางการศึกษาและผู้นำชุมชน	24
การจัดทำหลักสูตรสถานศึกษา	25
การจัดการความรู้ (Knowledge Management :K.M.)	32
ภูมิปัญญาท้องถิ่น	34

	หน้า
<b>บทที่ 3</b>	
<b>วิธีดำเนินการวิจัย</b>	<b>37</b>
แหล่งข้อมูลและประชากร	37
กลุ่มตัวอย่าง	38
เครื่องมือที่ใช้ในการศึกษาวิจัย	38
การเก็บรวบรวมข้อมูล	39
การวิเคราะห์ข้อมูล	39
ขั้นตอนการดำเนินการวิจัย	40
<b>บทที่ 4</b>	
<b>ผลการศึกษาและพัฒนา</b>	<b>41</b>
<b>บทที่ 5</b>	
<b>สรุปผลการศึกษา อภิปรายผล ข้อเสนอแนะ</b>	<b>72</b>
สรุปผลการศึกษา	72
ผลการศึกษา	72
อภิปรายผล	75
ข้อเสนอแนะ	78
บรรณานุกรม	79
ภาคผนวก	81

# บทที่ 1

## บทนำ

### ความเป็นมาและความสำคัญการศึกษา

ในสถานะที่สังคมมนุษย์ก้าวเข้าสู่การขับเคลื่อนของกระแส โลกาภิวัตน์ กระแสการเปิดเสรีและ กระแสเทคโนโลยีการสื่อสาร สังคมไทยได้รับแรงผลักดันให้มีความแตกต่างเป็น 4 ฐาน คือ สังคมแห่งการ แข่งขันเพื่อค้ากำไร สังคมฐานคุณภาพที่แบ่งชนชั้น สังคมที่อยู่ด้วยความพอเพียง และสังคมของความ ค้อยโอกาส หนทางสำคัญที่จะสนองตอบกระแสการเปลี่ยนแปลงไปสู่สังคมไทยที่พึงประสงค์ตาม วิสัยทัศน์ร่วมในการกำหนดแผนพัฒนาเศรษฐกิจและสังคมแห่งชาติ ฉบับที่ 9 และ ฉบับที่ 10 มุ่งพัฒนา สังคมไทยไปสู่สังคมที่เข้มแข็งและมีความสมดุล เป็นสังคมคุณภาพ สังคมแห่งภูมิปัญญาและการเรียนรู้ สังคมสมานฉันท์และเอื้ออาทรต่อกัน ด้วยการจัดการศึกษาที่มีคุณภาพ ซึ่งหลายฝ่ายกำลังเร่งดำเนินการ อยู่ในขณะนี้

ยุทธศาสตร์การบริหารงานแบบบูรณาการ (CEO) ของจังหวัดนครศรีธรรมราช ได้ตระหนักถึง ผลกระทบของกระแสโลกและแรงผลักดันของสังคมไทยทั้ง 4 ฐานดังกล่าว จึงมีความมุ่งมั่นที่จะพัฒนา จังหวัดไปสู่การเป็นสังคมที่เข้มแข็ง สามารถดำรงอยู่ท่ามกลางกระแสการเปลี่ยนแปลงต่างๆ ได้อย่าง รู้เท่าทัน โดยได้กำหนดวิสัยทัศน์ของการพัฒนาจังหวัดไว้ว่า “เป็นเมืองศูนย์กลางแห่งการเรียนรู้ เป็น เมืองเกษตรและการท่องเที่ยว เป็นเมืองนำอยู่สู่สังคมพัฒนาที่ยั่งยืน” โดยมุ่งเน้นพัฒนาการศึกษาของ ประชาชนเป็นเป้าหมายหลัก

การจัดการศึกษาให้มีคุณภาพนั้น ครอบคลุมการทางการศึกษาและประชาชนในท้องถิ่น เป็นผู้ มีบทบาทสำคัญเป็นลำดับแรก พระราชบัญญัติการศึกษาแห่งชาติ พ.ศ.2542 มาตรา 7 กำหนดให้จัดระบบ โครงสร้างและกระบวนการจัดการศึกษาโดยยึดหลักการมีส่วนร่วมของบุคคล ครอบครัว ชุมชน องค์กร ชุมชน องค์กรปกครองส่วนท้องถิ่นเอกชน องค์กรเอกชน องค์กรวิชาชีพ สถาบันศาสนา สถาน ประกอบการและสถาบันสังคมอื่นมาตรา 29 กำหนดให้สถานศึกษาร่วมจัดกระบวนการเรียนรู้ภายในชุมชน เพื่อให้ชุมชนมีการจัดการศึกษาอบรม มีการแสวงหาความรู้ ข้อมูลข่าวสาร รู้จักเลือกสรรภูมิปัญญาและ วิทยาการต่างๆเพื่อพัฒนาชุมชน ให้สอดคล้องกับสภาพปัญหาและความต้องการ รวมทั้งหาวิธีการ สนับสนุนให้มีการแลกเปลี่ยนประสบการณ์การพัฒนาระหว่างชุมชน

ในระดับพื้นที่ จังหวัดเป็นศูนย์กลางประสานให้สถาบันการศึกษาทุกระดับ เขตพื้นที่การศึกษา และหน่วยงานทางการศึกษาที่เกี่ยวข้อง ดำเนินการจัดการศึกษาร่วมกับชุมชนตามข้อกำหนดในพระราชบัญญัติการศึกษา 2542 แต่โดยสภาพจริงแล้ว การดำเนินการยังไม่สามารถบรรลุผลตามเจตนารมณ์ ด้วยเป็นระยะเริ่มต้น ขาดการศึกษาวิจัยหาคำความรู้และกระบวนการที่สอดคล้องเหมาะสม

แนวคิดหลักในการปฏิรูปการศึกษาและจัดทำหลักสูตรการศึกษาขั้นพื้นฐาน พ.ศ.2544 กำหนดให้สถานศึกษาอาศัยความร่วมมือจากชุมชน ตั้งแต่การกำหนดวิสัยทัศน์ พันธกิจ เป้าหมาย สารระ การเรียนรู้ แล่งเรียนรู้ตลอดจนกระบวนการจัดการเรียนรู้ และการประเมินคุณภาพการจัดการเรียนรู้ องค์ ความรู้และกระบวนการสำคัญของการปฏิรูปการศึกษาตามแนวทางในพระราชบัญญัติการศึกษา แห่งชาติ พ.ศ.2542 จึงเน้นที่ความร่วมมือระหว่างสถานศึกษากับชุมชนด้วยการสร้างเครือข่ายและระดม ทรัพยากร ที่มีอยู่ในท้องถิ่นมาช่วยในการจัดการศึกษา ข้อเสนอโครงการวิจัยนี้จึงเห็นว่าควรจะศึกษาพัฒนา คุรุบุคลากรและผู้นำชุมชนให้มีความรู้ความสามารถในการจัดการเรียนรู้ การพัฒนาหลักสูตรและการ พัฒนาแหล่งเรียนรู้ในท้องถิ่น เพื่อพัฒนาการศึกษาในท้องถิ่นของตนให้มีคุณภาพ ด้วยกระบวนการวิจัย เชิงปฏิบัติการแบบมีส่วนร่วม โดยมีนักวิจัยจากสถาบันอุดมศึกษา องค์กรวิชาชีพทางการศึกษา โรงเรียนและชุมชนร่วมเป็นเครือข่ายในการดำเนินการ

## เป้าหมาย

### 1. เป้าหมายของโครงการ

1.1 โรงเรียนและชุมชนในเขตพื้นที่การศึกษาจังหวัดนครศรีธรรมราชที่ร่วม โครงการ สามารถจัดการศึกษาได้อย่างมีคุณภาพตามเกณฑ์ประเมินคุณภาพการศึกษา

1.2 คุรุบุคลากรทางการศึกษาและผู้นำชุมชนในท้องถิ่น ในเขตพื้นที่การศึกษาจังหวัด นครศรีธรรมราช ที่ร่วมโครงการสามารถพัฒนาหลักสูตรแลแหล่งเรียนรู้ในท้องถิ่นของตนตามแนวการ ปฏิรูปการศึกษา

1.3 นักเรียนและประชาชนจังหวัดนครศรีธรรมราชในพื้นที่ร่วมโครงการได้รับผลจากการ พัฒนาคุณภาพการศึกษา เป็นพลเมืองที่มีคุณภาพ เป็นคนดี คนเก่ง ดำรงตนอยู่ในสังคมได้อย่างมี ความสุข

1.4 จังหวัดนครศรีธรรมราชได้รับการพัฒนาด้านการศึกษาเป็นเมืองแห่งการเรียนรู้ตาม วิสัยทัศน์ของจังหวัด



## 2. เป้าหมายการดำเนินโครงการระยะที่ 1

- 2.1 ครอบคลุมการทางการศึกษาและผู้นำชุมชนในพื้นที่ที่ศึกษาทักษะและความสามารถในการพัฒนาหลักสูตรและแหล่งเรียนรู้ในท้องถิ่น
- 2.2 ได้โครงสร้างและรูปแบบความร่วมมือของโรงเรียนและชุมชนในการพัฒนาการศึกษาที่สอดคล้องกับสภาพจริงของท้องถิ่น

## คำถามการวิจัย

### 1. คำถามของชุดโครงการ

1.1 ในสภาพปัจจุบันสถานศึกษาได้มีการพัฒนาหลักสูตรและแหล่งเรียนรู้โดยความร่วมมือของชุมชนและใช้ภูมิปัญญาท้องถิ่นตามเจตนารมณ์ของพระราชบัญญัติการศึกษาแห่งชาติ พ.ศ. 2542 และตามนโยบายการปฏิรูปการศึกษามากน้อยเพียงใด

1.2 ปัจจัยและองค์ความรู้ใดที่จะช่วยให้สถานศึกษาและชุมชนสามารถนำแหล่งเรียนรู้และภูมิปัญญาท้องถิ่นมาช่วยจัดการเรียนรู้ให้แก่เด็กและเยาวชนและประชาชนได้อย่างมีคุณภาพ

### 2. คำถามการวิจัยของโครงการระยะที่ 1

2.1 ครอบคลุมการทางการศึกษาและผู้นำชุมชนควรได้รับการพัฒนาอย่างไรจึงจะมีความสามารถในการจัดหลักสูตรและแหล่งเรียนรู้ให้แก่เด็ก เยาวชนและประชาชนในท้องถิ่นได้อย่างมีคุณภาพ

2.2 โครงสร้างและรูปแบบความร่วมมือและชุมชนในการพัฒนาการศึกษาของท้องถิ่นที่เหมาะสมควรมีลักษณะอย่างไร

## วัตถุประสงค์

### 1. วัตถุประสงค์ของชุดโครงการ

1.1 เพื่อศึกษากระบวนการความต้องการและความจำเป็นของท้องถิ่นในการกำหนดยุทธศาสตร์ วิสัยทัศน์ หลักสูตรและแหล่งเรียนรู้ของโรงเรียนและชุมชน

1.2 เพื่อพัฒนาครอบคลุมการทางการศึกษาและผู้นำท้องถิ่นให้ร่วมมือกันจัดการศึกษาสนองตอบนโยบายพัฒนาและสังคมที่มีคุณภาพของจังหวัด

1.3 เพื่อพัฒนาหลักสูตรและแหล่งเรียนรู้ในชุมชนท้องถิ่นตามเจตนารมณ์ของพระราชบัญญัติการศึกษาแห่งชาติ พ.ศ. 2542 สนองต่อนโยบายปฏิรูปการศึกษาและเป็นไปตามความต้องการชุมชน

1.4 เพื่อส่งเสริมการจัดการเรียนรู้ การจัดสาระการเรียนรู้ และการจัดแหล่งเรียนรู้ที่สอดคล้องกับความจำเป็นและความต้องการของยุทธศาสตร์การพัฒนาจังหวัดที่มุ่งการเป็นเมืองศูนย์กลางการศึกษา ศิลปวัฒนธรรม และชุมชนเข้มแข็ง

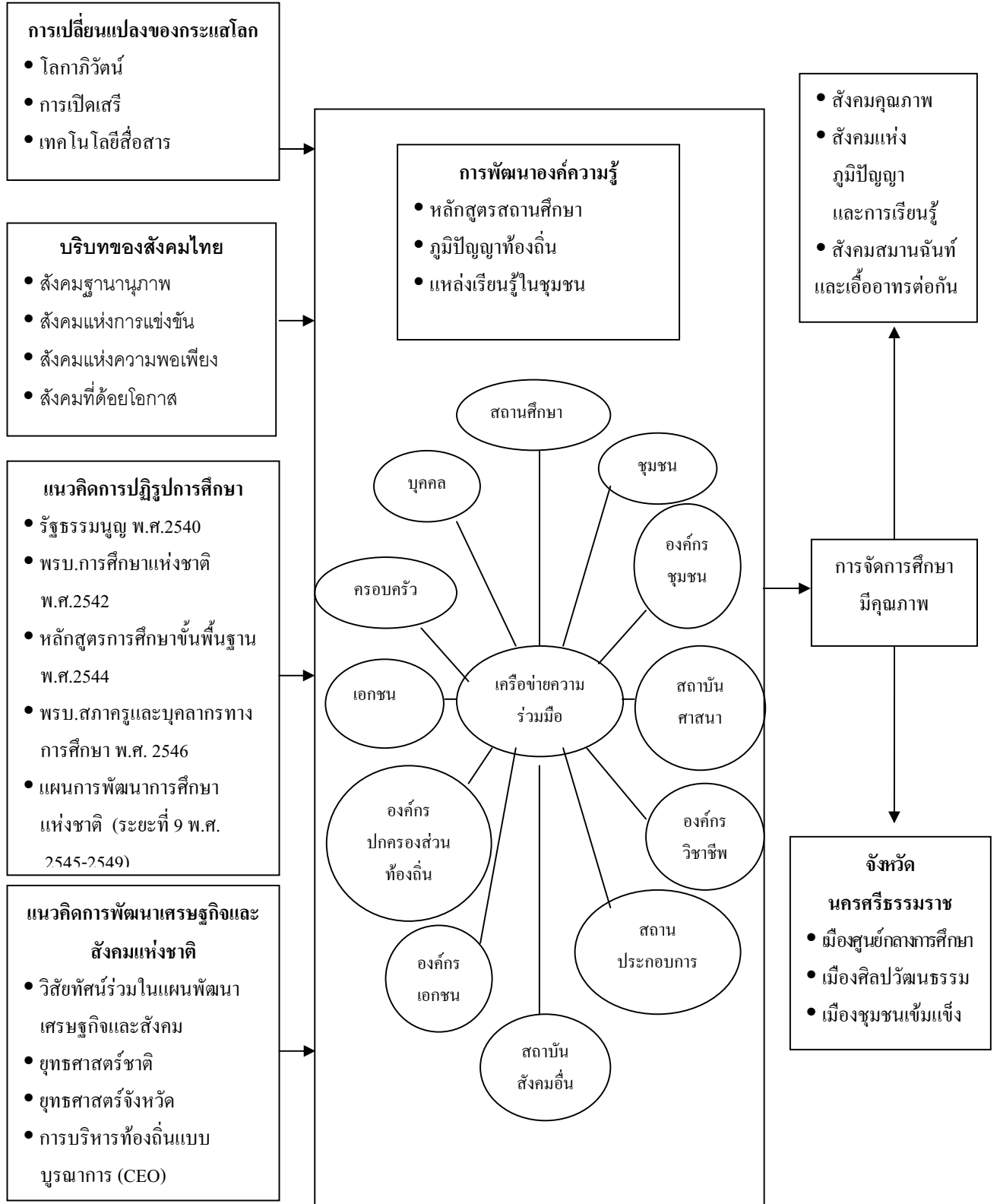
## 2. . วัตถุประสงค์ของการดำเนินโครงการระยะที่ 1

2.1 เพื่อพัฒนาบุคลากรทางการศึกษาและผู้นำชุมชนให้มีความรู้ ทักษะและความสามารถในการพัฒนาหลักสูตร และแหล่งเรียนรู้ตามความต้องการของท้องถิ่น

2.2 เพื่อศึกษาโครงสร้างและรูปแบบความร่วมมือของโรงเรียนและชุมชนในการพัฒนาการศึกษาของท้องถิ่น

**กรอบแนวคิดการวิจัย**

การวิจัยการพัฒนาบุคลากรทางการศึกษาและผู้นำชุมชนเพื่อพัฒนาแหล่งเรียนรู้ในท้องถิ่น



## วิธีดำเนินการวิจัย

### 1. ระเบียบวิธีวิจัย

แบบแผนของการวิจัย เป็นการวิจัยเชิงคุณภาพ (Qualitative Research) ดำเนินการโดยใช้วิธีการศึกษาและพัฒนา (Research and Develop) ด้วยกระบวนการวิจัยปฏิบัติการแบบมีส่วนร่วม (Participatory Action Research) ผู้ร่วมโครงการทุกคนเป็นนักวิจัยปฏิบัติการ

### 2. ประชากรและกลุ่มเป้าหมายในการดำเนินการระยะที่ 1

2.1 กลุ่มนักวิจัยปฏิบัติการ 11 คน

2.2 กลุ่มครูและบุคลากรทางการศึกษาและผู้นำชุมชน ร่วมพัฒนาหลักสูตรและแหล่งเรียนรู้ จำนวน 20 คน

2.3 นักเรียน ผู้ปกครอง และบุคคลในชุมชนผู้ได้รับผลจากการพัฒนาหลักสูตรและแหล่งเรียนรู้จำนวน 200 คน

### 3. พื้นฐานที่ศึกษาวิจัยในการดำเนินโครงการระยะที่ 1

3.1 สถาบันอุดมศึกษา 1 แห่ง ได้แก่ มหาวิทยาลัยราชภัฏนครศรีธรรมราช

3.2 โรงเรียนและชุมชนในเขตพื้นที่การศึกษาจังหวัดนครศรีธรรมราช เลือกเป็นกรณีศึกษา 2 แห่ง ได้แก่ โรงเรียนและชุมชนบ้านจำปา ตำบลถ้ำใหญ่ อำเภอบางขัน จังหวัดนครศรีธรรมราช

3.3 สำนักงานเขตพื้นที่การศึกษานครศรีธรรมราช เขต 1 และเขต 2

### 4. เครื่องมือการเก็บข้อมูลและการวิเคราะห์ข้อมูล

เครื่องมือที่ใช้ในการวิจัย ประกอบด้วย แผนการประชุม สร้างสรรค์ (A.I.C) การประชุมจัดการความรู้ (K.M.) แบบบันทึกข้อมูล แบบสำรวจ แบบประเมินคุณภาพหลักสูตรและแหล่งเรียนรู้ แบบประเมินครูบุคลากรทางการศึกษา และผู้นำชุมชนและรายงานผลการพัฒนาคุณภาพการศึกษา

การเก็บรวบรวมข้อมูลและการวิเคราะห์ข้อมูล ใช้เทคนิควิธีการเก็บข้อมูลตามกระบวนการวิจัยปฏิบัติการแบบมีส่วนร่วม ตรวจสอบและวิเคราะห์ข้อมูลด้วยวิธีการวิเคราะห์ข้อมูลเชิงคุณภาพ นำเสนอข้อมูลด้วยวิธีการพรรณนาวิเคราะห์ (Analytical Descriptive)

## ผลที่คาดว่าจะได้รับ

### 1. ผลการดำเนินงานของชุดโครงการ

1.1 ได้รับข้อมูลความต้องการและความจำเป็นที่แท้จริงของชุมชนเพื่อโรงเรียนและชุมชน ได้ใช้กำหนดยุทธศาสตร์ วิสัยทัศน์ หลักสูตรและแหล่งเรียนรู้ในการจัดการศึกษาของท้องถิ่น

1.2 ครูบุคลากรทางการศึกษา และผู้นำชุมชนได้รับการพัฒนาให้มีความสามารถ จัดการศึกษาอย่างมีคุณภาพตามเจตนารมณ์ในพระราชบัญญัติการศึกษา พ.ศ. 2542

1.3 โรงเรียนและชุมชนมีหลักสูตรและแหล่งเรียนรู้ที่สอดคล้องกับความต้องการ และความจำเป็นของท้องถิ่น

1.4 นักเรียนและประชาชนได้รับการพัฒนาการศึกษาตามวิสัยทัศน์การพัฒนา จังหวัดนครธรรมราชที่มุ่งเป็นเมืองศูนย์กลางการศึกษา ศิลปวัฒนธรรมและชุมชนเข้มแข็ง

### 2. ผลการดำเนินโครงการระยะที่ 1

2.1 ครู บุคลากรทางการศึกษา และผู้นำชุมชนในพื้นที่ที่ศึกษามีความรู้ ทักษะและความสามารถในการพัฒนาหลักสูตรและแหล่งเรียนรู้ที่สอดคล้องกับเจตนารมณ์ของพระราชบัญญัติ การศึกษาแห่งชาติ พ.ศ.2542 และเป็นไปตามความต้องการของท้องถิ่น

2.2 ได้โครงสร้างและรูปแบบความร่วมมือระหว่างโรงเรียนและชุมชนในการพัฒนาการศึกษา ที่ สอดคล้องกับสภาพจริงของท้องถิ่น สามารถขยายผลไปยังสถานศึกษาและท้องถิ่นได้

2.3 ผลการดำเนินงานจะได้นำไปพัฒนาเป็นข้อเสนอโครงการพัฒนาศึกษาต่อองค์กร ท้องถิ่นระยะต่อไป

### แผนภูมิปฏิบัติการของโครงการในระยะที่ 1

วัตถุประสงค์	กิจกรรม	สถานที่ ดำเนินการ	ระยะเวลา	ผลที่คาดว่าจะได้รับ	ผู้รับผิดชอบ	งบประมาณ
1. เพื่อพัฒนาครู บุคลากรทางการ ศึกษาและผู้นำ ชุมชนให้มีความรู้ ทักษะความสามารถ ในการพัฒนา หลักสูตรและแหล่ง เรียนรู้ตามความ ต้องการของท้องถิ่น	1. สำรวจสภาพ ปัจจุบันและ ความต้องการ พัฒนา 2. จัดระบบเชิง ปฏิบัติการโดย กระบวนการ จัดการความรู้ (K.M.)	1. โรงเรียน ชุมชนที่เป็น กรณีศึกษา 2 แห่ง 2. มหาวิทยาลัย ราชภัฏ 3. สำนักงาน เขตพื้นที่ การศึกษา	ธันวาคม พ.ศ. 2549  มกราคม 2550 (2เดือน)	1. ข้อมูลความต้องการ พัฒนาของครู บุคลากรทางการ ศึกษาผู้นำชุมชน 2. ครู บุคลากรทางการ ศึกษาและผู้นำชุมชนมี ความรู้ที่กความสามารถ ในการพัฒนาหลักสูตร และแหล่งเรียนรู้	คณะนักวิจัย ปฏิบัติการ จำนวน 11 คน	20,000
2. เพื่อศึกษาโครงสร้าง และรูปแบบความ ร่วมมือของโรงเรียน และชุมชนในการ พัฒนาการศึกษา ของท้องถิ่น	3. ปฏิบัติการ พัฒนาแบบมี ส่วนร่วมโดยการ จัดทำหลักสูตร และพัฒนาแหล่ง เรียนรู้ในท้องถิ่น		กุมภาพันธ์ - มีนาคม พ.ศ.2500 (2 เดือน)		ครู บุคลากร ทางการศึกษา และผู้นำชุมชน จำนวน 40 คน	30,000

## บทที่ 2

### เอกสารและงานวิจัยที่เกี่ยวข้อง

การศึกษาและวิจัยโครงการพัฒนาครูบุคลากรทางการศึกษาและผู้นำชุมชน เพื่อพัฒนาหลักสูตร และแหล่งเรียนรู้ในท้องถิ่นครั้งนี้ ได้ศึกษาเอกสารและงานวิจัยที่เกี่ยวข้องกับการจัดการศึกษา การพัฒนาครูบุคลากรทางการศึกษาและผู้นำชุมชน การพัฒนาหลักสูตร การพัฒนาแหล่งเรียนรู้ และกระบวนการเสริมสร้างความร่วมมือระหว่างสถานศึกษากับชุมชนในการจัดการศึกษาให้แก่เด็กและเยาวชน ในท้องถิ่นตามนโยบายการศึกษาของชาติ สังเคราะห์ผลการศึกษาเพื่อเป็นแนวคิดในการวิจัยครั้งนี้ได้ดังนี้

#### นโยบายการจัดการศึกษาตามพระราชบัญญัติการศึกษาแห่งชาติ พ.ศ. 2542

ความมุ่งหมายและหลักการจัดการศึกษาซึ่งบัญญัติในพระราชบัญญัติการศึกษาแห่งชาติ พ.ศ. 2542 กล่าวไว้ว่า การจัดการศึกษาต้องเป็นไปเพื่อพัฒนาคนไทยให้เป็นมนุษย์ที่สมบูรณ์ทั้งร่างกาย จิตใจ สติปัญญา ความรู้ และคุณธรรม มีจริยธรรมและวัฒนธรรมในการดำรงชีวิต สามารถอยู่ร่วมกับ ผู้อื่นได้อย่างมีความสุข (มาตรา 6) ในกระบวนการเรียนรู้ต้องมุ่งปลูกฝังจิตสำนึกที่ถูกต้องเกี่ยวกับการเมือง การปกครองในระบอบประชาธิปไตย อันมีพระมหากษัตริย์ทรงเป็นประมุข รู้จักรักษาและส่งเสริมสิทธิหน้าที่ เสรีภาพ ความเคารพกฎหมาย ความเสมอภาค และศักดิ์ศรีความเป็นมนุษย์ มีความภาคภูมิใจในความเป็นไทย รู้จักรักษาผลประโยชน์ส่วนรวม และของประเทศชาติ รวมทั้งส่งเสริมศาสนา ศิลปะ วัฒนธรรม ของชาติ การกีฬา ภูมิปัญญาท้องถิ่น และความรู้อันเป็นสากล ตลอดจนอนุรักษ์ทรัพยากรธรรมชาติและสิ่งแวดล้อม มีความสามารถในการประกอบอาชีพ รู้จักพึ่งตนเอง มีความริเริ่ม สร้างสรรค์ ใฝ่รู้ และเรียนรู้ด้วยตนเองอย่างต่อเนื่อง (มาตรา 7)

ครูบุคลากรทางการศึกษาและผู้นำชุมชนมีส่วนสำคัญยิ่งที่จะต้องจัดการศึกษาและจัดกระบวนการเรียนรู้ให้เป็นไปตามเจตนารมณ์ในพระราชบัญญัติการศึกษาแห่งชาติ

กล่าวเฉพาะหน้าที่จัดการเรียนรู้ให้แก่ผู้เรียนซึ่งครูและบุคลากรทางการศึกษาจะต้องดำเนินการให้เกิดขึ้นนั้น พระราชบัญญัติการศึกษาแห่งชาติ พ.ศ. 2542 ได้บัญญัติไว้อย่างละเอียดแล้วคือ ต้องให้ผู้เรียนมีความรู้ในเรื่องต่อไปนี้

1. ความรู้เรื่องเกี่ยวกับตนเอง และความสัมพันธ์ของตนเองกับสังคม ได้แก่ ครอบครัว ชุมชน ชาติ และสังคมโลก รวมถึงความรู้เกี่ยวกับประวัติศาสตร์ความเป็นมาของสังคมไทยและระบบการเมืองการปกครองในระบอบประชาธิปไตยอันมีพระมหากษัตริย์ทรงเป็นประมุข

2. ความรู้และทักษะด้านวิทยาศาสตร์และเทคโนโลยี รวมทั้งความรู้ความเข้าใจและประสบการณ์ เรื่องการจัดการ การบำรุงรักษา และการใช้ประโยชน์จากทรัพยากรธรรมชาติและ สิ่งแวดล้อมอย่าง สมดุลยั่งยืน

3. ความรู้เกี่ยวกับศาสนา ศิลปะ วัฒนธรรม การกีฬา ภูมิปัญญาไทยและการประยุกต์ใช้ ภูมิปัญญา

4. ความรู้ และทักษะด้านคณิตศาสตร์ และด้านภาษา เน้นการใช้ภาษาไทยอย่าง ถูกต้อง

5. ความรู้ และทักษะในการประกอบอาชีพ และการดำรงชีวิตอย่างมีความสุข (มาตรา 23) โดย กำหนดแนวการดำเนินการจัดการเรียนรู้ไว้ดังนี้

5.1 จัดเนื้อหาสาระและกิจกรรมให้สอดคล้องกับความสนใจ ความถนัดของผู้เรียน โดยคำนึงถึงความแตกต่างระหว่างบุคคล

5.2 ฝึกทักษะ กระบวนการคิด การจัดการ การเผชิญเหตุการณ์และการประยุกต์ความรู้มา ใช้เพื่อป้องกันและแก้ไขปัญหา

5.3 จัดกิจกรรมให้ผู้เรียนได้เรียนรู้จากประสบการณ์จริง การปฏิบัติให้ทำได้คิดเป็น ทำเป็น รักการอ่าน และเกิดการใฝ่รู้

ในส่วนของการจัดทำหลักสูตร พระราชบัญญัติการศึกษาแห่งชาติ พ.ศ. 2542 ได้บัญญัติ ให้ มีทั้งหลักสูตรแกนกลาง และหลักสูตรที่สถานศึกษาจัด เพิ่มสาระในส่วนที่เกี่ยวข้อง สภาพปัญหาในชุมชน และสังคม ภูมิปัญญาท้องถิ่น คุณลักษณะอันพึงประสงค์ เพื่อเป็นสมาชิกที่ดีของครอบครัว ชุมชน สังคม และประเทศชาติ โดยบัญญัติให้ผู้เกี่ยวข้องร่วมกันจัดการศึกษา ดังนี้

มาตรา 29 ให้สถานศึกษาร่วมกับบุคคล ครอบครัว ชุมชน องค์กรชุมชน องค์กร ปกครองส่วนท้องถิ่น เอกชน องค์กรเอกชน องค์กรวิชาชีพ สถาบันศาสนา สถานประกอบการ และ สถาบัน สังคมอื่น ส่งเสริมความเข้มแข็งของชุมชนโดยจัดกระบวนการเรียนรู้ภายในชุมชน เพื่อให้ ชุมชนมีการจัดการศึกษา อบรม มีความสามารถ ความรู้ ข้อมูล ข่าวสาร และรู้จักเลือกสรรภูมิปัญญาและ วิทยาการต่างๆ เพื่อพัฒนาชุมชนให้สอดคล้องในสภาพปัญหาและความต้องการรวมทั้งหาวิธีการ สนับสนุนให้มีการแลกเปลี่ยนประสบการณ์การพัฒนา ระหว่างชุมชน

ทั้งนี้ ได้กำหนดให้ชุมชนเข้ามามีส่วนในการบริหารจัดการศึกษาร่วมกับสถานศึกษา กล่าวคือ ให้กระทรวงกระจายอำนาจการบริหารและการจัดการศึกษา ทั้งด้านวิชาการ งบประมาณ การ



บริหารงานบุคคล และการบริหารทั่วไป ไปยังคณะกรรมการและสำนักงานเขตพื้นที่การศึกษา และสถานศึกษาในเขตพื้นที่การศึกษาโดยตรง (มาตรา 39) ให้มีคณะกรรมการสถานศึกษา สถานศึกษา ชั้นพื้นฐาน สถานศึกษาระดับอุดมศึกษา ระดับต่ำกว่าปริญญา และสถานศึกษาอาชีวศึกษาของแต่ละสถานศึกษา เพื่อทำหน้าที่กำกับและส่งเสริมสนับสนุนกิจการของสถานศึกษา ประกอบด้วย ผู้แทนผู้ปกครอง ผู้แทนครู ผู้แทนองค์กรชุมชน ผู้แทนองค์กรปกครองส่วนท้องถิ่น โดยยึดหลักการกระจายอำนาจการบริหารงานบุคคล คู่เขตพื้นที่การศึกษาและสถานศึกษา ทั้งนี้ ให้เป็นไปตามที่กฎหมายกำหนด (มาตรา 40)

ในด้านการระดมทรัพยากรเพื่อจัดการศึกษาและเป็นแหล่งเรียนรู้ให้แก่ผู้เรียนพระราชบัญญัติการศึกษาแห่งชาติ พ.ศ. 2542 ได้บัญญัติให้มีการใช้ทรัพยากรและการลงทุนเพื่อการศึกษาไว้ว่า

ให้บุคคล ครอบครัว ชุมชน องค์กรชุมชน องค์กรปกครองส่วนท้องถิ่น เอกชน องค์กรเอกชน องค์กรวิชาชีพ สถาบันศาสนา สถานประกอบการ และสถาบันสังคมอื่น ระดมทรัพยากรเพื่อการศึกษาโดยเป็นผู้จัดและมีส่วนร่วมในการจัดการศึกษา บริจาคทรัพย์สินและทรัพยากรอื่นให้แก่สถานศึกษา และมีส่วนร่วมรับภาระค่าใช้จ่ายทางการศึกษาตามความเหมาะสมและความจำเป็น ทั้งนี้ ให้รัฐและองค์กรปกครองส่วนท้องถิ่น ส่งเสริมและให้แรงจูงใจในการระดมทรัพยากรดังกล่าว โดยการสนับสนุน การอุดหนุนและใช้มาตรการลดหย่อนหรือยกเว้นภาษี ตามความเหมาะสมและความจำเป็น ทั้งนี้ ให้เป็นไปตามที่กฎหมายกำหนด (มาตรา 58) รัฐต้องส่งเสริมและสนับสนุนให้มีการผลิต และพัฒนาแบบเรียน ตำรา หนังสือทางวิชาการ สื่อสิ่งพิมพ์อื่น วัสดุอุปกรณ์ และเทคโนโลยีเพื่อการศึกษาอื่น โดยเร่งรัดพัฒนาขีดความสามารถในการผลิต จัดให้มีเงินสนับสนุนการผลิตและมีการให้แรงจูงใจแก่ผู้ผลิต และพัฒนาเทคโนโลยีเพื่อการศึกษา ทั้งนี้ โดยเปิดให้มีการแข่งขันโดยเสรีอย่างเป็นธรรม (มาตรา 64) ให้มีการพัฒนาบุคลากรทั้งด้านผู้ผลิต และผู้ใช้เทคโนโลยีเพื่อการศึกษา เพื่อให้มีความรู้ ความสามารถ และทักษะในการผลิต รวมทั้งการใช้เทคโนโลยีที่เหมาะสม มีคุณภาพ และประสิทธิภาพ (มาตรา 65) ผู้เรียนมีสิทธิได้รับการพัฒนาขีดความสามารถในการใช้เทคโนโลยีเพื่อการศึกษาในโอกาสแรกที่ทำได้ เพื่อให้มีความรู้และทักษะเพียงพอที่จะใช้เทคโนโลยีเพื่อการศึกษาในการแสวงหาความรู้ด้วยตนเองได้อย่างต่อเนื่องตลอดชีวิต (มาตรา 66)

## มาตรฐานการจัดการศึกษาขั้นพื้นฐาน

สถานศึกษาขั้นพื้นฐานในฐานะผู้จัดการศึกษาให้กับผู้เรียนในชุมชนทุกท้องถิ่นได้ดำเนินการจัดการเรียนรู้ตามมาตรฐานการศึกษาขั้นพื้นฐาน ซึ่งประกอบด้วย

### มาตรฐานด้านผู้เรียน 7 มาตรฐาน ได้แก่

มาตรฐาน 1 ผู้เรียนมีคุณธรรม จริยธรรมและค่านิยมที่พึงประสงค์

มาตรฐาน 2 ผู้เรียนมีสุขนิสัย สุขภาพกายและสุขภาพจิตที่ดี

มาตรฐาน 3 ผู้เรียนมีสุนทรียภาพและลักษณะนิสัยด้านศิลปะ ดนตรี และกีฬา

มาตรฐาน 4 ผู้เรียนมีความสามารถในการคิด วิเคราะห์ คิดสังเคราะห์ มีวิจารณญาณ มีความคิดสร้างสรรค์ คิดไตร่ตรองและมีวิสัยทัศน์

มาตรฐาน 5 ผู้เรียนมีความรู้และทักษะที่จำเป็นตามหลักสูตร

มาตรฐาน 6 ผู้เรียนมีทักษะในการแสวงหาความรู้ด้วยตนเอง รักการเรียนรู้ และพัฒนาตนเองอย่างต่อเนื่อง

มาตรฐาน 7 ผู้เรียนมีทักษะในการทำงาน รักการทำงาน สามารถทำงานร่วมกับผู้อื่นได้ และมีเจตคติที่ดีต่ออาชีพสุจริต

### มาตรฐานด้านครู 2 มาตรฐาน ได้แก่

มาตรฐาน 8 ครูมีคุณวุฒิ/ความรู้ ความสามารถ ตรงกับงานที่รับผิดชอบและมีครูเพียงพอ

มาตรฐาน 9 ครูมีความสามารถในการจัดการเรียนการสอนอย่างมีประสิทธิภาพ และเน้นผู้เรียนเป็นสำคัญ

### มาตรฐานด้านผู้บริหาร 5 มาตรฐาน ได้แก่

มาตรฐาน 10 ผู้บริหารมีภาวะผู้นำและมีความสามารถในการบริหารจัดการ

มาตรฐาน 11 สถานศึกษามีการจัดองค์กร/โครงการและการบริหารงานอย่างเป็นระบบครบวงจร ให้บรรลุเป้าหมายการศึกษา

มาตรฐาน 12 สถานศึกษามีการจัดกิจกรรมและการเรียนการสอนโดยเน้นผู้เรียนเป็นสำคัญ

มาตรฐาน 13 สถานศึกษามีหลักสูตรเหมาะสมกับผู้เรียนและท้องถิ่น มีสื่อการเรียนการสอนที่เอื้อต่อการเรียนรู้

มาตรฐาน 14 สถานศึกษาส่งเสริมความสัมพันธ์และความร่วมมือกับชุมชนในการพัฒนาการศึกษา

การพิจารณาคุณภาพการจัดการศึกษาของสถานศึกษาขั้นพื้นฐาน กำหนดตัวชี้วัดความสำเร็จตามมาตรฐานการศึกษา ทั้ง 14 มาตรฐานไว้รวม 84 ตัวชี้วัด โดยจำแนกเป็น ตัวชี้วัดความสำเร็จตามมาตรฐานด้านผู้เรียน 33 ตัวชี้วัด ตัวชี้วัดความสำเร็จตามมาตรฐานการจัดการเรียนการสอน 14 ตัวชี้วัด ตัวชี้วัดความสำเร็จตามมาตรฐานด้านบริหารและกาจัดการ 33 ตัวชี้วัด และตัวชี้วัดความสำเร็จตามมาตรฐานด้านชุมชนแห่งการเรียนรู้ 4 ตัวชี้วัด สรุปสาระสำคัญของตัวชี้วัดคุณภาพการจัดการศึกษาขั้นพื้นฐานได้ ดังนี้

1. ตัวชี้วัดความสำเร็จด้านผู้เรียน ให้มีวินัย มีความรับผิดชอบ ปฏิบัติงานตามหลักธรรมเบื้องต้นของศาสนาที่นับถือ มีความซื่อสัตย์สุจริต
2. ตัวชี้วัดความสำเร็จด้านการจัดการเรียนการสอน กำหนดให้ครูมีคุณธรรม จริยธรรม
3. ตัวชี้วัดความสำเร็จด้านบริหารและการจัดการ กำหนดให้ผู้บริหารสถานศึกษามีคุณธรรม จริยธรรม และปฏิบัติตามจรรยาบรรณของวิชาชีพ
4. ตัวชี้วัดความสำเร็จด้านชุมชนแห่งการเรียนรู้ กำหนดให้มีการเชื่อมโยงและ แลกเปลี่ยนข้อมูลกับแหล่งเรียนรู้และภูมิปัญญาในท้องถิ่น

#### **ตัวชี้วัดความสำเร็จและเป้าหมายผลผลิต ปีการศึกษา 2550**

**ด้านผู้เรียน** มีวินัย มีความรับผิดชอบ และปฏิบัติงานตามหลักธรรมเบื้องต้นของศาสนาที่ตนนับถือ มีความซื่อสัตย์สุจริต มีความกตัญญูกตเวที มีเมตตากรุณา เอื้อเฟื้อเผื่อแผ่ และเสียสละเพื่อส่วนรวม ประหยัด รู้จักใช้ทรัพย์สินสิ่งของส่วนตนและส่วนรวมอย่างคุ้มค่า ภูมิใจในความเป็นไทย เห็นคุณค่าภูมิปัญญาไทย นิยมไทย และดำรงไว้ซึ่งความเป็นไทย รู้คุณค่าของ สิ่งแวดล้อมและตระหนักถึงผลกระทบที่เกิดจากการเปลี่ยนแปลงสิ่งแวดล้อม เข้าร่วมหรือมีส่วนร่วมกิจกรรม/ โครงการ อนุรักษ์และพัฒนาสิ่งแวดล้อม มีทักษะในการจัดการและทำงานให้สำเร็จ เพียรพยายาม ขยัน อดทน ละเอียดรอบคอบในการทำงาน ทำงานอย่างมีความสุข พัฒนางาน และภูมิใจในผลงานของตนเอง ทำงานร่วมกับผู้อื่นได้ มีความรู้สึกที่ดีต่ออาชีพสุจริต และหาความรู้ เกี่ยวกับอาชีพที่ตนสนใจ สามารถคิดวิเคราะห์สังเคราะห์ สรุปความคิดรวบยอด คิดอย่างเป็นระบบ และมีความคิดแบบองค์รวม สามารถคาดการณ์ กำหนดเป้าหมาย และแนวทางการตัดสินใจได้ ประเมินและเลือกแนวทางการตัดสินใจและแก้ปัญหาอย่างมีสติ มีความคิดริเริ่มสร้างสรรค์ มองโลกในแง่ดี และมีจินตนาการ มีระดับผลสัมฤทธิ์ทางการเรียนเฉลี่ยตามเกณฑ์ สามารถสื่อสารความคิดผ่านการพูด เขียน หรือนำเสนอด้วยวิธีหลากหลาย สามารถใช้ภาษาเพื่อการสื่อสารได้ทั้งภาษาไทย และภาษาต่างประเทศ สามารถใช้เทคโนโลยีสารสนเทศเพื่อพัฒนาการเรียนรู้ มีนิสัยรักการอ่าน การเขียน และการฟัง รู้จักตั้งคำถามเพื่อหาเหตุผล สนใจแสวงหาความรู้จากแหล่งต่างๆ รอบตัว ใช้ห้องสมุด แหล่งความรู้ และสื่อต่างๆ ได้ทั้งในและนอกสถานที่

มีวิธีการเรียนรู้ของตนเอง สามารถเรียนรู้ร่วมกับผู้อื่น ได้สนุกกับการเรียนรู้และชอบมาโรงเรียน มีสุขนิสัยในการดูแลสุขภาพและออกกำลังกายสม่ำเสมอ มีน้ำหนัก ส่วนสูง และมีสมรรถภาพทางกายตามเกณฑ์ ป้องกันตนเองจากสิ่งเสพติดให้โทษ หลีกเลี่ยงภาวะที่เสี่ยงต่อความรุนแรง โรคร้าย อุบัติเหตุ และปัญหาทางเพศ มีความมั่นใจ กล้าแสดงออกอย่างเหมาะสม และให้เกียรติผู้อื่น มีมนุษยสัมพันธ์ที่ดีต่อเพื่อน ครู และผู้อื่น ชื่นชม ร่วมกิจกรรม และมีผลงานด้านศิลปะ ชื่นชม ร่วมกิจกรรม และมีผลงานด้านดนตรี นาฏศิลป์ ชื่นชม ร่วมกิจกรรม และมีผลงานด้านกีฬา นันทนาการ

**ด้านการจัดการเรียนการสอน** มีคุณธรรม จริยธรรม และปฏิบัติตนตามจรรยาบรรณของวิชาชีพ มีปฏิสัมพันธ์ที่ดีกับผู้เรียน ผู้ปกครอง และชุมชน มีความมุ่งมั่นและอุทิศตนในการสอน และพัฒนาผู้เรียน มีการแสวงหาความรู้ และเทคนิควิธีการใหม่ๆ เป็นประจำ รับฟังความคิดเห็น ยอมรับการเปลี่ยนแปลง ใจกว้าง จบการศึกษาระดับปริญญาตรีทางการศึกษา หรือเทียบเท่าขึ้นไป สอนตรงตามวิชาเอก โท หรือตรงตามความถนัด มีจำนวนพอเพียง (หมายรวมทั้งครูและบุคลากรสนับสนุน) มีความรู้ความเข้าใจ เป้าหมายการจัดการศึกษา และหลักสูตรการศึกษาขั้นพื้นฐาน มีการวิเคราะห์ศักยภาพของผู้เรียน และเข้าใจผู้เรียนเป็นรายบุคคล มีความสามารถในการจัดการเรียนการสอนที่เน้นผู้เรียนเป็นสำคัญ มีความสามารถในการใช้เทคโนโลยีในการพัฒนาการเรียนรู้ของตนเองและผู้เรียน มีการประเมินผลการเรียนที่สอดคล้องกับสภาพการเรียนรู้ที่จัดให้ผู้เรียน และอิงพัฒนาการของผู้เรียน มีการนำผลการประเมินมาปรับเปลี่ยนการเรียนการสอน เพื่อพัฒนาผู้เรียนให้เต็มตาม ศักยภาพ มีการวิจัยเพื่อพัฒนาสื่อและการเรียนรู้ของผู้เรียนและนำไปใช้พัฒนาผู้เรียน

**ด้านบริหารและการจัดการ** มีคุณธรรม จริยธรรม และปฏิบัติตนตามจรรยาบรรณของวิชาชีพ มีความคิดริเริ่ม มีวิสัยทัศน์ และเป็นผู้นำทางวิชาการ มีความสามารถในการบริหารงานวิชาการ และการจัดการ มีการบริหารที่มีประสิทธิภาพและประสิทธิผลผู้เกี่ยวข้องพึงพอใจ มีการจัดองค์กร โครงสร้าง และระบบการบริหารที่มีความคล่องตัวสูง และปรับเปลี่ยนได้เหมาะสมตาม สถานการณ์ มีการจัดการข้อมูล สารสนเทศอย่างเป็นระบบ ครอบคลุมและทันต่อการใช้งาน มีระบบการประกันคุณภาพภายในดำเนินงานอย่างต่อเนื่อง มีการพัฒนาบุคลากรอย่างเป็นระบบและต่อเนื่อง ผู้รับบริการและผู้เกี่ยวข้องพึงพอใจผลการบริหารงานและการพัฒนาผู้เรียน มีการกระจายอำนาจการบริหาร และการจัดการศึกษา มีการบริหารเชิงกลยุทธ์ และใช้หลักการมีส่วนร่วม มีคณะกรรมการสถานศึกษา ร่วมพัฒนาสถานศึกษามีรูปแบบการบริหารที่มุ่งผลสัมฤทธิ์ของงาน มีการตรวจสอบและถ่วงดุล มีหลักสูตรที่เหมาะสมกับผู้เรียนและท้องถิ่น มีรายวิชา / กิจกรรมที่หลากหลายให้ผู้เรียนเลือกเรียนตามความสนใจ มีการส่งเสริมและพัฒนานวัตกรรมจัดการเรียนรู้ และสื่ออุปกรณ์การเรียนที่เอื้อต่อการเรียนรู้ มีการ

จัดระบบการบันทึก การรายงานผล และการส่งต่อข้อมูลของผู้เรียน มีระบบการนิเทศการเรียนการสอน และนำผลไปปรับปรุงการสอนอย่างสม่ำเสมอ มีการนำแหล่งเรียนรู้และภูมิปัญญาท้องถิ่นมาใช้ในการเรียน การสอน มีการจัดและพัฒนาระบบดูแลช่วยเหลือผู้เรียนที่เข้มแข็งและทั่วถึง มีการจัดกิจกรรมส่งเสริมและ ตอบสนองความสามารถทางวิชาการ และความคิดสร้างสรรค์ของผู้เรียน มีการจัดกิจกรรมส่งเสริมและ ตอบสนองความสามารถพิเศษและความถนัดของผู้เรียนให้เต็มตามศักยภาพ มีการจัดกิจกรรมส่งเสริม ค่านิยมที่ดีงาม มีการจัดกิจกรรมส่งเสริมด้านศิลปะ ดนตรี นาฏศิลป์ กีฬา / นันทนาการ จัดกิจกรรมสืบ สานและสร้างสรรค์ วัฒนธรรม ประเพณี และภูมิปัญญาไทย มีการจัดกิจกรรมส่งเสริมความเป็น ประชาธิปไตย มีสภาพแวดล้อมที่เอื้อต่อการเรียนรู้ มีอาคารสถานที่ที่เหมาะสม มีการส่งเสริมสุขภาพ อนามัยและความปลอดภัยของผู้เรียน มีการให้บริการเทคโนโลยีสารสนเทศทุกรูปแบบที่เอื้อต่อการเรียนรู้ ด้วยตนเอง และการเรียนรู้แบบมีส่วนร่วม มีห้องเรียน ห้องปฏิบัติการ ห้องสมุด พื้นที่สีเขียวและสิ่งอำนวยความสะดวกเพียงพอและอยู่ในสภาพใช้งานได้ดี มีการจัดและใช้แหล่งเรียนรู้ทั้งในและนอกสถานศึกษา

**ด้านชุมชนแห่งการเรียนรู้** มีการเชื่อมโยงและแลกเปลี่ยนข้อมูลกับแหล่งเรียนรู้และภูมิ ปัญญาในท้องถิ่น สนับสนุนให้แหล่งเรียนรู้ ภูมิปัญญา และชุมชนเข้ามามีส่วนร่วมในการจัดทำหลักสูตร ระดับสถานศึกษา เป็นแหล่งวิทยากรในการแสวงหาความรู้และบริการชุมชน มีการแลกเปลี่ยนเรียนรู้ร่วมกัน

### **ความร่วมมือระหว่างโรงเรียนและชุมชน**

การวิจัยครั้งนี้มีสมมุติฐานว่าโรงเรียนและชุมชนจะสามารถพัฒนาความร่วมมือในการจัดการศึกษา แก่บุคคลในชุมชนได้อย่างมีคุณภาพ ถ้าหากปฏิสัมพันธ์ในการเรียนรู้ระหว่างทั้งสององค์กร เป็นไปด้วยดี ซึ่ง หมายถึงการมีส่วนร่วมกันทั้งในการคิด การตัดสินใจ การกำหนดนโยบาย การร่วมดำเนินกิจกรรม และ การรับผลร่วมกัน โดยให้สมาชิกของโรงเรียนและชุมชนเกิดความสำนึกว่าสิ่งที่เกิดขึ้นทั้งหมดเป็น กระบวนการทางสังคม (Social process) และเป็นวิถีชีวิต (Way of life) ที่เป็นการเรียนรู้ที่เกิดจากการปฏิบัติจริง

กระบวนการมีส่วนร่วมเป็นกิจกรรมสำคัญในการพัฒนาองค์กรและชุมชนเพราะ เชื่อว่าสิทธิ ศักดิ์ศรี ความเท่าเทียมกันของมนุษย์ และความสัมพันธ์ตามแนวราบเป็นความต้องการที่แท้จริงของมนุษย์ ในโลกปัจจุบัน แนวคิดในด้านการจัดการศึกษาที่ดีต้องเป็นการจัดการศึกษาเพื่อชุมชนให้ชุมชนได้มีส่วน ร่วมในการกำหนดนโยบาย ร่วมกำหนดหลักสูตรร่วมกำกับดูแลการดำเนินงาน ของโรงเรียน แนวคิดใน เรื่องของกระบวนการมีส่วนร่วมระหว่างโรงเรียนและชุมชน นั้นพณี เทียมศักดิ์ (2543 : 57) ได้จำแนกการ มีส่วนร่วมระหว่างโรงเรียนกับชุมชนออกเป็น 3 รูปแบบ คือ 1) การมีส่วนร่วมแบบชายขอบ (Marginal participation) หมายถึง แบบของการมีส่วนร่วมที่ฝ่ายใดฝ่ายหนึ่งมีความรู้สึกว่าด้อยอำนาจกว่า ทำให้ความ

เข้มแข็งของการมีส่วนร่วมน้อย 2) การมีส่วนร่วมแบบบางส่วน (Partial participation) หมายถึง แบบของการมีส่วนร่วมในกิจกรรมเฉพาะบางกิจกรรม 3) การมีส่วนร่วมแบบสมบูรณ์ (Full participation) หมายถึง การที่ทุกฝ่ายมีส่วนร่วม และมีอิทธิพลต่อการกระทำกิจกรรมต่างๆ ทุกกิจกรรม เป็นการร่วมมือกันอย่างสมบูรณ์

ปรากฏการณ์มีส่วนร่วมระหว่าง โรงเรียนและชุมชนที่ผ่านมาและที่เป็นอยู่ในปัจจุบันมีรูปแบบของการมีส่วนร่วมทั้ง 3 ลักษณะ โดยพบว่า ส่วนใหญ่จะเป็นการมีส่วนร่วมแบบชายขอบและแบบบางส่วน หากโรงเรียนและชุมชนใดมีปรากฏการณ์ของการมีส่วนร่วมแบบสมบูรณ์ จะเป็นชุมชนที่มีความเข้มแข็งในตัวเองและช่วยเหลือตนเองได้ ซึ่งเป็นสิ่งที่ทุกคนปรารถนา แต่ความเป็นจริงแล้วการมีส่วนร่วมของชุมชนและโรงเรียนแบบชายขอบเป็นปรากฏการณ์ที่พบเห็นอยู่ทั่วไป บุคคล ชุมชน และองค์กรต่างๆ เข้ามามีส่วนร่วมการจัดการศึกษาในโรงเรียนในลักษณะได้รับการประสานงานหรือขอความร่วมมือชั่วคราวหรือเฉพาะเรื่อง โดยไม่มีการให้ความคิดเห็นหรือตัดสินใจ การมีส่วนร่วมแบบนี้จะมีโครงสร้างของความสัมพันธ์ไม่เท่าเทียมกัน ความสัมพันธ์ที่เกิดขึ้นจะมาจากทางเดียว ผลที่พบเห็น คือ โรงเรียนจะมีอำนาจเหนือประชาชนอย่างชัดเจน

การมีส่วนร่วมของชุมชนและโรงเรียนแบบบางส่วนนั้นแม้จะเป็นการมีส่วนร่วมที่ เท่าเทียมกันระหว่างโรงเรียนกับชุมชนแต่ไม่สมบูรณ์ทุกกิจกรรม ตัวอย่างของการมีส่วนร่วมแบบบางส่วนคือ กลุ่มผู้ปกครอง กลุ่มคณะกรรมการโรงเรียนที่เข้ามามีส่วนร่วมกิจกรรมเป็นบางครั้งกับ โรงเรียนเข้าร่วมประชุมร่วมงานวันสำคัญ ร่วมพัฒนาโรงเรียน ร่วมบริจาคทุนทรัพย์ หรือกลุ่มครูและนักเรียนที่ออกไปร่วมกิจกรรมกับชุมชนในโอกาสต่างๆ ในขณะที่ การมีส่วนร่วมแบบสมบูรณ์ เป็นความจำเป็นที่แท้จริง และสอดคล้องกับแนวคิดในการจัดการศึกษาตามพระราชบัญญัติการศึกษาแห่งชาติ พ.ศ. 2542 ซึ่งน่าจะเป็นหนทางที่ถูกต้องในการสร้างชุมชนแห่งการเรียนรู้ที่เกิดขึ้น โดยการใช้โรงเรียนเป็นฐานสำคัญ

พระราชบัญญัติการศึกษาแห่งชาติ พ.ศ. 2542 กำหนดให้ชุมชนได้มีส่วนร่วมในการจัดการศึกษา ใว้อย่างกว้างขวาง การวิจัยครั้งนี้ได้นำบทบัญญัติที่เกี่ยวข้องกับบทบาท หน้าที่ของชุมชนในการจัดการศึกษามาเป็นแนวทางในการส่งเสริมให้ชุมชนได้มีส่วนร่วมในการจัดการศึกษาร่วมกับสถานศึกษา โดยพิจารณาจากประเด็นหลักในการมีส่วนร่วมจัดการศึกษาเป็น 3 ด้าน ดังนี้

1. การมีส่วนร่วมในความมุ่งหมายและหลักการจัดการศึกษา พระราชบัญญัติการศึกษาแห่งชาติ พ.ศ. 2542 มาตรา 8 บัญญัติไว้ว่าการศึกษาให้ ยึดหลักให้สังคมมีส่วนร่วมในการจัดการศึกษาต้องคำนึงถึงการมีส่วนร่วมขององค์กรปกครองท้องถิ่นและชุมชน

2. การมีส่วนร่วมในสิทธิและหน้าที่ของการศึกษา พระราชบัญญัติการศึกษาแห่งชาติ พ.ศ. 2542 บัญญัติไว้ว่า การจัดการศึกษาต้องจัดให้บุคคลมีสิทธิและโอกาสเสมอกันในการรับการศึกษาขั้นพื้นฐานไม่น้อยกว่าสิบสองปีที่รัฐต้องจัดให้อย่างทั่วถึงและมีคุณภาพโดยไม่เก็บค่าใช้จ่าย (มาตรา 10) บิดา มารดา หรือผู้ปกครอง มีหน้าที่จัดให้บุตรหรือบุคคลซึ่งอยู่ในความดูแล ได้รับการศึกษาภาคบังคับตามกฎหมายตลอดจนให้ได้รับการศึกษานอกเหนือจากการศึกษาภาคบังคับ ตามความพร้อมของครอบครัว(มาตรา 11) นอกเหนือจากรัฐ เอกชน และองค์กรปกครองส่วนท้องถิ่นให้บุคคล ครอบครัว องค์กรชุมชน องค์กรเอกชน องค์กรวิชาชีพ สถาบันศาสนา สถานประกอบการ และสถาบันสังคมอื่น มีสิทธิในการจัดการศึกษาขั้นพื้นฐาน (มาตรา 12) บิดา มารดา หรือผู้ปกครองมีสิทธิได้นับประโยชน์ การสนับสนุนจากรัฐ ให้มีความรู้ความสามารถในการอบรมเลี้ยงดู และการให้การศึกษาแก่บุตรหรือบุคคลซึ่งอยู่ในความดูแลที่ครอบครัวจัดให้ การลดหย่อนหรือยกเว้นภาษีสำหรับค่าใช้จ่ายการศึกษาตามที่กฎหมายกำหนด (มาตรา 13) บุคคล ครอบครัว ชุมชน องค์กรชุมชน องค์กรเอกชน องค์กรวิชาชีพ สถาบันศาสนา สถานประกอบการ และสถาบันสังคมอื่น ซึ่งสนับสนุนหรือจัดการศึกษาขั้นพื้นฐาน มีสิทธิได้รับสิทธิประโยชน์ตามควรแก่กรณี การสนับสนุนจากรัฐให้มีความรู้ความสามารถในการอบรมเลี้ยงดูบุคคลซึ่งอยู่ในความดูแลรับผิดชอบเงินอุดหนุนจากรัฐสำหรับการจัดการศึกษาขั้นพื้นฐาน การลดหย่อนหรือยกเว้นภาษีสำหรับค่าใช้จ่ายการศึกษาตามที่กฎหมายกำหนด (มาตรา 14)

3. การมีส่วนร่วมในการจัดการศึกษา พระราชบัญญัติการศึกษาแห่งชาติ พ.ศ. 2542 บัญญัติไว้ว่า การจัดการกระบวนการเรียนรู้ ให้สถานศึกษาและหน่วยงานที่เกี่ยวข้องดำเนินการดังต่อไปนี้ จัดเนื้อหาสาระและกิจกรรมให้สอดคล้องกับความสนใจและความถนัดของผู้เรียน โดยคำนึงถึงความแตกต่างระหว่างบุคคล ฝึกทักษะ กระบวนการคิด การจัดการ การเผชิญสถานการณ์ และการประยุกต์ความรู้มาใช้เพื่อป้องกันและแก้ไขปัญหา จัดกิจกรรมให้ผู้เรียนได้เรียนรู้จากประสบการณ์จริง ฝึกปฏิบัติ ให้ทำได้ คิดเป็น ทำเป็น รักการอ่านและเกิดการใฝ่รู้อย่างต่อเนื่อง จัดการเรียนการสอนโดยผสมผสานสาระความรู้ด้านต่างๆ อย่างได้สัดส่วนสมดุลกัน รวมทั้งปลูกฝังคุณธรรม ค่านิยมที่ดีงามและคุณลักษณะ อันพึงประสงค์ไว้ในทุกวิชา ส่งเสริมสนับสนุนให้ผู้สอนสามารถจัดบรรยากาศ สภาพแวดล้อม สื่อการเรียน และอำนวยความสะดวกเพื่อให้ผู้เรียนเกิดการเรียนรู้และมีความรอบรู้รวมทั้งสามารถใช้การวิจัยเป็นส่วนหนึ่งของกระบวนการเรียนรู้ ทั้งนี้ ผู้สอนและผู้เรียนอาจเรียนรู้ไปพร้อมกันจากสื่อการเรียนการสอนและแหล่งวิทยาการประเภทต่างๆ จัดการเรียนรู้ให้เกิดขึ้นได้ทุกเวลาทุกสถานที่ มีการประสานความร่วมมือกับบิดา มารดา ผู้ปกครอง และบุคคลในชุมชนทุกฝ่ายเพื่อร่วมกันพัฒนาผู้เรียนตาม ศักยภาพ (มาตรา 24)

แผนพัฒนาการศึกษาแห่งชาติฉบับที่ 9 พ.ศ. 2545 – 2549 ได้นำเอาจุดมุ่งหมายและค่านิยมร่วมในแผนพัฒนาเศรษฐกิจและสังคมแห่งชาติฉบับที่ 9 พ.ศ. 2545 -2549 มาเป็นแนวทาง หลักในการกำหนดนโยบายและทิศทางของการจัดการศึกษาของชาติ มีสาระสำคัญคือ เพื่อพัฒนาคนให้มีคุณภาพ สุขภาพ แข็งแรง คิดเป็น ทำเป็น มีการเรียนรู้ตลอดชีวิต มีวิธีคิดอย่างมีเหตุผล มีคุณธรรม จริยธรรม ระเบียบวินัย ซื่อสัตย์สุจริตและรับผิดชอบต่อส่วนรวม รวมทั้ง สามารถนำเทคโนโลยีสารสนเทศและภูมิปัญญาท้องถิ่น มาผสมผสานให้เกิดความสมดุลในการยกระดับคุณภาพชีวิตให้คนช่วยสร้าง “สังคมไทยที่พึงประสงค์” เป็น “สังคมที่เข้มแข็งและมีคุณภาพใน 3 ด้าน คือ 1) สังคมคุณภาพ สังคมไทยเป็นสังคมคุณภาพที่ยึดหลักความสมดุล พอดี และพึ่งตนเองได้ คนไทยมีโอกาสและความเสมอภาคที่จะพัฒนาตนเองเต็มศักยภาพ เพื่อเป็นคนดี คนเก่ง ถึงพร้อมด้วยคุณธรรม จริยธรรม มีวินัย เคารพกฎหมาย มีความรับผิดชอบต่อสังคม และมีจิตสำนึกสาธารณะ มีคุณภาพชีวิตที่ดี เศรษฐกิจมีความเข้มแข็งและแข่งขันได้ ระบบการเมือง การปกครองโปร่งใส เป็นประชาธิปไตย นักการเมืองมีคุณภาพและคุณธรรม มีกระบวนการยุติธรรมเป็นที่พึ่งของประชาชนและมีความเป็นธรรมในสังคมไทย 2) สังคมแห่งภูมิปัญญาและการเรียนรู้ สังคมไทยเป็นสังคมแห่งภูมิปัญญาและการเรียนรู้ที่สร้างโอกาสให้คนไทยทุกคนคิดเป็น ทำเป็น มีเหตุผล สามารถเรียนรู้ได้ตลอดชีวิต พร้อมรับการเปลี่ยนแปลง มีการเสริมสร้างฐานทางวิทยาศาสตร์เทคโนโลยี มีนวัตกรรม ความคิดริเริ่มสร้างสรรค์ สามารถตั้งสมมุติฐานทางปัญญาเพื่อเสริมสมรรถนะและขีดความสามารถในการแข่งขันของประเทศ สามารถต่อยอดภูมิปัญญาท้องถิ่นได้อย่างเหมาะสม ควบคู่กับการสืบสาน ประเพณี วัฒนธรรม และศาสนา 3) สังคมสามานฉันท์และเอื้ออาทรต่อกัน สังคมไทยเป็นสังคมที่ดำรงไว้ซึ่งคุณธรรมและคุณค่าของเอกลักษณ์ไทย พึ่งพาเกื้อกูลกัน รู้รัก สามัคคี มีจารีตประเพณีดีงาม มีการดูแลผู้ด้อยโอกาสและคนยากจน มีความรัก ภูมิใจในชาติและท้องถิ่น สามารถรักษาสถาบันครอบครัวให้เป็นสถาบันหลักของสังคมที่เป็นรากฐานการพัฒนาชุมชน สร้างเครือข่ายชุมชนให้เข้มแข็ง นำไปสู่ความอยู่ดีมีสุขของคนไทย

หลายศตวรรษผ่านมามีประเทศไทยได้ตกอยู่ในฐานะผู้ถูกกระทำจากภายนอกท่ามกลางโครงสร้างทางสังคมที่ค่อนข้างอ่อนแอ ผลกระทบที่มาจากทั้งทางตรงและทางอ้อม ได้กระหน่ำซ้ำเติมสังคมไทยแบบรอบทิศทาง ทำให้สังคมไทยมีปัญหาและประสบภาวะวิกฤติ จนถึงช่วงเวลาที่ต้องยอมรับกันโดยคุณนิยามว่าสังคมไทย “จวนเจียนจะล่มสลาย” ซึ่งในที่นี้หมายถึง ชุมชนไทยขาดความเข้มแข็งหรือไม่เข้มแข็งพอในการที่จะดำรงอยู่ได้ด้วยตนเองโดยไม่ต้องพึ่งพิงและพึ่งพาจากภายนอก ปรัชญาการณดังกล่าวทำให้เกิดประเด็นปัญหาสำคัญว่า การศึกษาเป็นบริบทหนึ่งที่มีส่วนร่วมในการทำให้ชุมชนไทยอ่อนแอจริงหรือไม่ แต่ในขณะที่เดียวกันก็ควรจะช่วยกันคิดว่าชุมชนจะมีส่วนร่วมในการเสริมสร้างความ



เข้มแข็งให้กับการศึกษาได้ด้วยเช่นกัน ถ้าหากว่าชุมชนและโรงเรียนเข้าใจความหมายของการเสริมสร้างความเข้มแข็งต่อกันให้มากกว่าที่เป็นอยู่ ในที่นี้ได้รวบรวมแนวคิดการเสริมสร้างความเข้มแข็งให้แก่ชุมชนมาเสนอเป็นโจทย์ร่วมเพื่อการวิจัย ดังนี้

**1. ความหมายของการเสริมสร้างความเข้มแข็งของชุมชน** การเสริมสร้างความเข้มแข็งของชุมชนในที่นี้นิยามว่า ไม่ใช่เป็นการสร้างชุมชนขึ้นใหม่ เพราะชุมชนมีความเข้มแข็งอยู่แล้วมากน้อยแตกต่างกันไป แต่ได้นิยามการเสริมสร้างความเข้มแข็งของชุมชนไว้ว่า คือ การให้โอกาสแก่ชุมชนได้แสดงความเข้มแข็งออกมา ในการวิจัยครั้งนี้มีแนวทางการให้ชุมชนตัดสินใจแก้ไขปัญหาและจัดการพัฒนาด้วยพลังของคนในชุมชนเอง โดยใช้แนวคิดของสำนักพัฒนาการฝึกหัดครู สำนักงานสภาพัฒนาบวรราชภัฏ (2542 : 2) มาเป็นแนวคิดหลักซึ่งได้ให้ความหมายของการสร้างความเข้มแข็งของ ชุมชนท้องถิ่นไว้ว่า คือ การสนับสนุนกิจกรรมในลักษณะต่างๆ เพื่อส่งเสริมให้คนในท้องถิ่นสามารถร่วมมือกันแก้ปัญหาและพัฒนาบนพื้นฐาน ภูมิปัญญาและความสามารถของคนในท้องถิ่น จากความหมายดังกล่าวนี้ทำให้สามารถจำแนกองค์ประกอบของการสร้างความเข้มแข็งของชุมชนท้องถิ่นได้ 4 ประการ คือ 1) มีการพิจารณาเลือกสรรและใช้ประโยชน์จากกิจกรรมต่างๆ อย่างหลากหลายตามลักษณะท้องถิ่น 2) เปิดโอกาสให้คนในท้องถิ่นมีส่วนร่วมในการเลือกสรรและดำเนินกิจกรรมอย่างเต็มที่ในฐานะผู้มีส่วนได้ส่วนเสีย (Stakeholder) โดยตรง 3) มีการใช้ประโยชน์จากภูมิปัญญาท้องถิ่นในการดำเนินกิจกรรมอย่างลึกซึ้งและกว้างขวาง 4) การดำเนินกิจกรรมนั้นมีผลตอบสนองต่อการ แก้ปัญหาและการพัฒนาท้องถิ่นอย่างแท้จริง

**2. ตัวชี้วัดความเข้มแข็งของชุมชน** ชุมชนใดจะเข้มแข็งหรือไม่เข้มแข็งนั้น ใช้แนวทางพิจารณาจากตัวชี้วัดความเข้มแข็งของชุมชนตามข้อกำหนดของกระทรวงมหาดไทย ดังนี้ คือ 1) สมาชิกชุมชนมีความเชื่อมั่นว่า คนในชุมชนสามารถแก้ไขปัญหาและพัฒนาชีวิตความเป็นอยู่ของตนเองได้ 2) สมาชิกชุมชนรักที่จะพึ่งตนเอง มีความเอื้ออาทร รักห่วงใยกันและพร้อมที่จะจัดการกับปัญหาของตนและชุมชนร่วมกัน 3) สมาชิกของชุมชนเลือกผู้นำชุมชน ผู้นำการเปลี่ยนแปลง และผู้แทนชุมชนด้วยตนเองอย่างต่อเนื่อง 4) มีการตัดสินใจและทำงานร่วมกันในชุมชนสม่ำเสมอจนเป็นวิถีชีวิต โดยมีผู้นำชุมชนร่วมผลักดันอย่างแข็งขัน 5) สมาชิกชุมชนมีส่วนร่วมประเมินสภาพปัญหาของชุมชน ร่วมกำหนดอนาคตของชุมชน ร่วมคิด ตัดสินใจ ดำเนินงานติดตามและประเมินผลการแก้ปัญหาและการพัฒนาของชุมชน 6) สมาชิกชุมชนเรียนรู้ที่จะพัฒนาตนเองและชุมชนจากการเข้าร่วมเวทีชาวบ้านและการทำงานร่วมกัน 7) มีแผนของชุมชนในการพัฒนาทุกด้าน โดยมุ่งพึ่งตนเอง เอื้อประโยชน์ต่อสมาชิกทุกๆ คน และหวังผลการพัฒนาที่ยั่งยืน 8) การพึ่งภายนอกเป็นการพึ่งเพื่อให้ชุมชนสามารถ พึ่งตนเองได้ในที่สุด ไม่ใช่การพึ่งพา

ตลอดไป 9) มีเครือข่ายความร่วมมือกับหมู่บ้าน/ชุมชนอื่น ท้องถิ่น หน่วยงาน และบุคคลต่างๆ ในลักษณะความสัมพันธ์แบบเพื่อนแท้ (กรมการพัฒนาชุมชน กระทรวงมหาดไทย, 2542 :4-5)

**3. กระบวนการเรียนรู้ร่วมเพื่อเสริมสร้างความเข้มแข็งของชุมชน** พลสัมพันธ์ โปธิศรีทอง (2548) ได้เสนอแนวทางในการสร้างกระบวนการเรียนรู้เพื่อเสริมสร้างความเข้มแข็งให้กับชุมชนไว้ดังนี้ 1) ความเข้มแข็งของชุมชน คือ ชุมชนสามารถพึ่งตนเองพึ่งกันเองได้อย่างยั่งยืนและสมศักดิ์ศรี 2) เหตุที่ต้องส่งเสริมความเข้มแข็งของชุมชนเนื่องจากภาวะ วิกฤตที่เกิดขึ้นจากผลของการพัฒนาที่มุ่งแต่ต่อยอดไม่ได้ เสริมฐานให้มั่นคง 3) สถานศึกษาร่วมกับบุคคลครอบครัว ชุมชน องค์กรชุมชน องค์กรปกครองส่วนท้องถิ่น เอกชน องค์กรเอกชน องค์กรวิชาชีพ สถาบันศาสนา สถานประกอบการ และสถาบันสังคมอื่น สามารถร่วมกันสร้าง กระบวนการเรียนรู้เพื่อเสริมสร้างความเข้มแข็งของชุมชนได้ 4) ความเข้มแข็งของชุมชนปรากฏขึ้นจากการที่ชุมชนเกิด **“พลังกลุ่ม”** คือ การรวมกลุ่มเพื่อให้ประโยชน์ที่เอื้ออาทรต่อกัน **พลังความคิด** คือ มีการหลอมรวมความคิดสร้างเสริมเติมแต่งซึ่งกันและกันได้ **พลังภูมิปัญญา** คือ มีการสร้างสรรค์องค์ความรู้ที่สามารถเชื่อมโยงต่อกับองค์ความรู้อื่นๆ ได้อย่างหลากหลาย **พลังปิติ** คือ ความสุขที่ได้จากการเป็นผู้รับผล และสุขที่ได้เป็นผู้ให้แก่มวลมนุษยชาติ

**4. ขั้นตอนการจัดกระบวนการเรียนรู้ร่วมกันในชุมชน** ขั้นตอนการจัดกระบวนการเรียนรู้ในชุมชนเริ่มต้นจาก “รวมคนรวมคิด ร่วมทำ ร่วมสรุปบทเรียน และร่วมรับผลจากการกระทำ” ถ้า “วงจรแห่งการเรียนรู้” ของชุมชนใด “หมุน” เร็ว หรือ “พลวัต” สูงแสดงว่า ชุมชนนั้นมี “พลังการเรียนรู้” สูง วัตถุประสงค์และกิจกรรมของแต่ละขั้นตอนอธิบาย ได้ดังนี้

**รวมคน** การรวมคนมีวัตถุประสงค์เพื่อรวม “พลังใจ” เป็นการเสริมใจซึ่งกันและกัน สมาชิกขององค์กรมีความสนใจและมีวัตถุประสงค์ร่วมกันทำให้เกิด “จิตสำนึกรวม” ในการแก้ปัญหาและพัฒนาท้องถิ่น เกิดความรัก ความสามัคคี และเอื้ออาทร องค์กรชุมชนนั้นย่อมมีความเข้มแข็ง

ถ้าการรวมคนใช้ “ผลประโยชน์” เป็น “ตัวล่อ” อาจจะได้คนจำนวนมากในระยะเวลาอันสั้น แต่จะไม่ได้แต่ “กาย” ไม่ได้ “ใจ” และมักได้คนที่ไม่มี “คุณภาพ” ไม่มี “พลัง” เป็นการรวมตัวที่ไม่มี “ความยั่งยืน” ซึ่งเป็นวิธีการที่หน่วยงานของรัฐส่วนใหญ่นิยมใช้ในการพัฒนาชุมชน ในช่วง 30 – 40 ปีที่ผ่านมา ซึ่งส่งผลให้ “ระบบคิด” ของชุมชนใน “การพึ่งตนเอง” ถูกทำลายจนเกือบหมดสิ้น จำนวนองค์กรในชุมชนจะมีจำนวนเท่าไรก็ได้ คนๆ หนึ่งอาจเป็นสมาชิกของหลายองค์กร เช่น เป็นทั้งสมาชิกกลุ่มสัจจะออมทรัพย์ กลุ่มต่อต้านยาเสพติด กลุ่มเกษตรปลอดสารพิษ และกลุ่มป่าชุมชน ชุมชนใดมีจำนวนองค์กรชุมชนมาก แสดงว่าชุมชนนั้นเข้มแข็ง เพราะมีจำนวน “ผู้นำ” มาก ซึ่งจะเกิด “กลุ่มผู้นำ” ติดตามมาและเป็น “ทุนทาง

สังคม” ที่สำคัญที่สุดของชุมชน เพื่อกระตุ้นให้เกิดการเชื่อมต่อองค์กรในชุมชนเข้าด้วยกัน เช่น กลุ่มป่าชุมชน-กลุ่มสมุนไพร กลุ่มแปรรูปอาหาร หรือกลุ่มวัฒนธรรม-วัด-โรงเรียน เป็นต้น

การเชื่อมต่อองค์กรในชุมชนกับองค์กรภายนอกเป็นการระดมทุนทางสังคมจาก “ภายนอก” ชุมชน ซึ่งมีความสำคัญกว่าการระดม “เงิน” เนื่องจากแต่ละองค์กรมีศักยภาพ “จุดแข็ง” ที่แตกต่างกัน

การรวมคนเป็น “กลุ่ม” และการเชื่อมต่อองค์กรเป็น “เครือข่าย” สามารถกระทำได้หลายวิธีขึ้นอยู่กับสถานการณ์ในแต่ละท้องถิ่น วิธีที่ได้รับความนิยมมากในปัจจุบัน ได้แก่ “การจัดเวที” อาจเรียกว่า “เวทีชาวบ้าน” หรือ “เวทีประชาคม” เป็นการเปิด “พื้นที่ทางสังคม” แล้วนำประเด็นที่ชุมชนให้ความสนใจมาเป็น “เครื่องมือ” ใน “การรวมคน” และ “การสืบค้นผู้นำ” เช่น การเลี้ยงชีพ ปัญหาสิ่งแวดล้อม ปัญหาเสพติด การรักษาสุขภาพ พิธีกรรมและประเพณีคนตรีพื้นบ้าน ประวัติศาสตร์ชุมชน เป็นต้น

**รวมคิด** มีวัตถุประสงค์เพื่อระดม “พลังความคิด” ให้รู้แจ้งตลอดโดยผ่านกระบวนการมีส่วนร่วมในการระดมสมอง เพื่อระดมความคิดสร้างความเข้าใจร่วมกันปรับกระบวนการทัศนสร้างวิสัยทัศน์ร่วม แลกเปลี่ยนความรู้และประสบการณ์วิเคราะห์ปัญหาและโอกาสอย่างรอบด้านจัดลำดับความสำคัญของปัญหา(เรียนรู้อะไร) กำหนดแนวทาง วิธีการและแผนงานในการแก้ปัญหา(เรียนรู้อย่างไร เรียนรู้กับใคร เรียนรู้ที่ไหน)

**ร่วมทำ** มีวัตถุประสงค์เพื่อรวม “พลังการจัดการ” ตามแผนงานที่กำหนดโดยใช้หลักสหกรณ์ การฝึกฝนจากการทดลองทำ และการปฏิบัติในพื้นที่จริง กิจกรรมจริง สถานการณ์จริง ประกอบกับการใช้หลักการ ทฤษฎีเทคโนโลยี และระบบการบริหารจัดการที่ดีมา สร้างความเชื่อมโยงกัน ซึ่งการจัดแบ่งบทบาท หน้าที่ และความรับผิดชอบของภาคีการพัฒนาต่างๆ อย่างเหมาะสม ย่อมทำให้การใช้ทรัพยากรมีประสิทธิภาพและเกิดประสิทธิผลสูงสุด

**ร่วมสรุปบทเรียน** มีวัตถุประสงค์เพื่อสร้าง “พลังภูมิปัญญา” โดยเริ่มต้นจากการประเมินตนเอง และประเมินผลงานผ่านเวทีกลุ่ม และเครือข่ายทำให้เกิดการเชื่อมต่อทักษะองค์ความรู้ และประสบการณ์ นำไปสู่การพัฒนา “องค์ความรู้ใหม่” ขององค์กรจากนั้นเผยแพร่องค์ความรู้ผ่านสื่อ(เอกสาร วิทยุ โทรทัศน์) ไปสู่องค์กรชุมชนอื่น

**ร่วมรับผลจากการกระทำ** มีวัตถุประสงค์เพื่อสร้าง “พลังปิติ” โดยการยกย่อง ชื่นชม และให้กำลังใจคนที่เสียสละและทำงานให้กับชุมชนและสังคม ทำให้เกิดความภาคภูมิใจและมีความสุขจากการทำงานร่วมกัน ส่วนผลจากการกระทำอาจได้รับในมิติที่ต่างกัน เช่น สมาชิก องค์กร ชุมชน ได้รับผลทางด้านเศรษฐกิจ นักเรียนได้เรียนรู้วิถีคิด และการทำงานเป็นทีม ส่วนครูได้เรียนรู้ศักยภาพของท้องถิ่น ซึ่งนำไปสู่การพัฒนาหลักสูตรท้องถิ่นและการปฏิรูปการเรียนการสอนในโรงเรียน

## การเผยแพร่แนวคิด เศรษฐกิจพอเพียงในสถานศึกษาและชุมชน

พระบาทสมเด็จพระเจ้าอยู่หัวทรงมีแนวพระราชดำริเกี่ยวกับการพัฒนาคุณภาพชีวิตประชาชนไทย ให้ยึดหลักพออยู่ พอกิน มาตั้งแต่ปี พ.ศ. 2513 ทรงมีพระบรมราโชวาทเมื่อวันที่ 28 มิถุนายน 2518 พระราชทานแก่สมาชิกสหกรณ์การเกษตรหุบกะพง ว่า ราษฎรของพระองค์ต้อง “พอ มีพอกินเป็นขั้นที่หนึ่ง ขั้นต่อไปให้มีเกียรติยศด้วยตัวเองและขั้นที่สามให้หนักถึงผู้อื่น”

**ทฤษฎีใหม่** เป็นหลักปฏิบัติการบริหารจัดการที่ดินและน้ำให้เกิดประโยชน์สูงสุด

แนวพระราชดำรินี้ในทฤษฎีใหม่ ได้แก่ การจัดการให้เกษตรกรสามารถทำเกษตรกรรมได้ตลอดปีโดยไม่ต้องกังวลกับความผันแปรของธรรมชาติ ให้หลักการบริหาร 3 ระดับ คือ ระดับต้น จัดแบ่งที่ดินเป็นสัดส่วนที่ชัดเจนเพื่อเป็นแหล่งน้ำ เพาะปลูก และเลี้ยงสัตว์ เพื่อให้เกษตรกรสามารถทำกินเลี้ยงตัวเองได้ในระดับบุคคลและครอบครัว ระดับกลาง รวมพลังกันในรูปกลุ่มหรือสหกรณ์เพื่อกำหนด การผลิต การตลาด ความเป็นอยู่ สวัสดิการ การศึกษา สังคมและศาลา ระดับสูง ประสานสัมพันธ์กับแหล่งวิชาการ แหล่งทุน แหล่งตลาด และชุมชนอื่นเพื่อขยายการผลิตและพัฒนาคุณภาพชีวิตการดำเนินกิจกรรมตามทฤษฎีใหม่นั้นพระบาทสมเด็จพระเจ้าอยู่หัวทรงพระราชทานหลักปฏิบัติว่า ต้องอาศัยความอดทน ความพากเพียรของผู้ปฏิบัติและความร่วมมือ ความสามัคคีของท้องถิ่นเป็นสำคัญ

**แนวคิดเศรษฐกิจพอเพียง (Sufficiency Economy)** เป็นหลักในการจัดการ ด้านเศรษฐกิจของบุคคลชุมชนและประเทศชาติแนวการปฏิบัติดังนี้

1. เป็นหลักเศรษฐกิจที่เน้นความคุ้มค่าในการลงทุน เพื่อให้สามารถพึ่งตนเองได้และดำรงชีวิตอย่างมีความสุข โดยไม่ต้องเบียดเบียนผู้อื่นเน้นการบริหารจัดการอย่างมีประสิทธิภาพ
2. มีการพัฒนาเป็นระดับขั้น โดยเริ่มจากเศรษฐกิจพอเพียงแบบพื้นฐานแล้วพัฒนาเป็นเศรษฐกิจพอเพียงแบบก้าวหน้า เศรษฐกิจพอเพียงแบบพื้นฐานคือความพอมีพอกิน เศรษฐกิจพอเพียงแบบก้าวหน้า คือ การทำให้ส่วนรวมได้รับประโยชน์ พัฒนาชุมชนและสังคมให้เจริญอย่างยั่งยืน
3. หลักการของความพอเพียง คือ มีความพอประมาณและความมีเหตุผล
4. การดำเนินงานหลักของเศรษฐกิจพอเพียงต้องอาศัยความสามัคคีความร่วมมือ ความขยัน อดทนและความปรารถนาดีต่อกัน
5. ให้หลักการเศรษฐกิจพอเพียงในการดำรงชีวิตเพื่อให้สามารถพึ่งพาตนเองได้ พึ่งพากันได้และดำรงชีวิตอยู่อย่างมีความสุข การพัฒนาจังหวัดสู่ท้องถิ่นและแหล่งเรียนรู้ในสถานศึกษาได้ให้ความสำคัญการ

อัญเชิญแนวคิดเศรษฐกิจพอเพียงแนวทางเพื่อเป็นพื้นฐานสำหรับเด็กเยาวชนและประเทศไทยจะได้นำไปประยุกต์ใช้

### สภาพพื้นฐานการทำงานของครูและบุคลากรทางการศึกษา

การวิจัยครั้งนี้ได้ศึกษาข้อมูลจากรายงานการวิจัย โครงการติดตามสภาวะครูรายจังหวัด (Teach Watch) เพื่อเป็นแนวทางในการสังเคราะห์ภาระงานของครูกับการพัฒนาหลักสูตรและแหล่งเรียนรู้ในท้องถิ่นให้บูรณาการเข้าด้วยกัน จะได้ไม่เป็นการเพิ่มภาระงานให้กับครูมากขึ้นจากงานให้หน้าที่รับผิดชอบซึ่งครูและบุคลากรทางการศึกษาในสถานศึกษาที่เป็นกลุ่มเป้าหมายปฏิบัติอยู่แล้ว ผลการศึกษาสภาพการปฏิบัติงานของครู และบุคลากรทางการศึกษา (พ.ศ. 2549 พบว่าครูมีภาระ งานสอน มาเฉลี่ยคนละ 22 ชั่วโมงต่อสัปดาห์ มีครูบางคนได้สอนทุกวิชาใน 8 กลุ่มสาระและได้สอนกิจกรรมเสริม ทั้งลูกเสือ เนตรนารี และกิจการแนะแนว รวมแล้วสูงสุดถึง 10 วิชา นอกจากนั้นครูมีภาระงานด้านธุรการ เช่น การเงิน พัสดุ การทำข้อสอบต่าง ๆ เฉลี่ย 1.5 ตำแหน่ง และครูมีงานด้านชุมชน เช่น เป็นที่ปรึกษา กองทุนหมู่บ้าน เป็นต้น มีค่าเฉลี่ย 0.27 ตำแหน่ง ครูขาดสอนอย่างน้อยสัปดาห์ละ 1 คาบ ร้อยละ 47.60 ส่วนผู้บริหารไม่สามารถเข้าโรงเรียนได้อย่างน้อย 1 วันต่อสัปดาห์ ร้อยละ 64.30 สาเหตุของการที่ไม่สามารถเข้าสอนได้ตามปกติอันเนื่องมาจากการติดตามประชุมภายในโรงเรียนที่สูงที่สุด คิดเป็นร้อยละ 39.50 ส่วนผู้บริหารนั้นเนื่องจากติดประชุมภายนอกโรงเรียนคิดเป็นร้อยละ 76.20 ซึ่งครูและผู้บริหารส่วนใหญ่ประมาณร้อยละ 96.40 และ 98.60 เห็นด้วยในการที่กระทรวงศึกษาธิการการจัจัดสรรอัตราเจ้าหน้าที่ ธุรการ การเงินมาแบ่งเบาภาระเรื่องงานธุรการ สารบรรณ การเงินหรืองานอื่นๆ ในโรงเรียน โดยที่ ครูก็ยินดีให้กระทรวงศึกษาธิการสามารถติดตามและประเมินการทำงานได้อย่างเข้มข้นมากขึ้น ส่วนด้าน หนี้สินนั้นครูและผู้บริหารประมาณร้อยละ 76.50 และ 83.90 มีบ้านและรถยนต์เป็นของตนเองโดยครูร้อยละ 65.50 และผู้บริหารร้อยละ 73.80 ยังคงมีภาระหนี้สินและยังคงต้องผ่อนชำระประมาณร้อยละ 25.32 ของ เงินเดือนและผู้บริหารประมาณ ร้อยละ 26.21 ของเงินเดือน โดยเฉลี่ยครูและผู้บริหารร้อยละ 70 ที่ไม่มี รายได้เสริมนอกเหนือจากเงินเดือนปกติส่วนทัศนคติต่อวิชาชีพครู พบว่า ครูร้อยละ 48.50 และผู้บริหาร ร้อยละ 34.50 อยากเปลี่ยนไปทำอาชีพอื่นและถ้ามีโครงการเกษียณอายุก่อนกำหนด(Early Retirement) ครู มีความสนใจจะเข้าร่วมประมาณ ร้อยละ 61.60 ส่วนผู้บริหารสนใจเข้าร่วมร้อยละ 43.50 ส่วนปัญหา ด้านการเรียนการสอนนั้นมีปัญหาน้อยมาก แต่ในด้านปัญหาพฤติกรรมผู้เรียนนั้นพบว่า ครูและผู้บริหาร เป็นห่วงมากที่สุด 3 อันดับแรก คือ เรื่องการมีพื้นฐานความรู้อ่อน ความไม่มีวินัยและความก้าวร้าว ตามลำดับ ส่วนในด้านการบริหารนั้นครูมีความพึงพอใจในเรื่องการทำงานที่โปร่งใสตรวจสอบได้ของ

ผู้บริหารมากที่สุด ร้อยละ 69.90 ในขณะที่ด้านการมีความสุขในการทำงานร่วมกับผู้บริหารมีระดับความพึงพอใจต่ำสุด โดยครูร้อยละ 49.40 และผู้บริหารร้อยละ 58.30 เห็นด้วยกับหลักการในการโอนโรงเรียนไปสังกัดองค์กรท้องถิ่น และมั่นใจในความพร้อมขององค์กรท้องถิ่นในการรับโอนโรงเรียนไปดูแล ครูร้อยละ 52.50 และผู้บริหารร้อยละ 57.10 สำหรับการพัฒนาวิชาชีพครูร้อยละ 92 เคยได้รับการฝึกอบรมมาใน 1 รอบปี โดยร้อยละ 91.70 เป็นการอบรมที่ผู้เข้ารับการอบรมส่วนใหญ่ไม่ได้เป็นผู้กำหนดหัวข้อเอง หัวข้อจะถูกกำหนดโดยต้นสังกัด เช่น สำนักงานคณะกรรมการการศึกษาขั้นพื้นฐาน (สพฐ.) และสำนักงานเขตพื้นที่การศึกษา(สพท.) สำหรับปัญหาที่พบในการเข้ารับการฝึกอบรมที่ผ่านมา ครูมีความสนใจในการพัฒนาตนเองทางวิชาชีพในรูปแบบการอบรมเชิงปฏิบัติการมากถึงร้อยละ 87 และครูต้องการได้รับการฝึกอบรมจากวิทยากรอิสระมากที่สุดให้สอดคล้องกับความสามารถ ความถนัด และความสนใจของผู้เรียน

### **การพัฒนาครู บุคลากรทางการศึกษาและผู้นำชุมชน**

กระทรวงศึกษาธิการได้กำหนดแนวทางการพัฒนาครูไว้ในเอกสารหลักสูตรการศึกษาขั้นพื้นฐาน พ.ศ. 2544 มีรายละเอียดที่สามารถนำไปใช้เป็นแนวการดำเนินกิจกรรมหลักในการวิจัยและพัฒนาครั้งนี้ กล่าวคือ

การพัฒนาศักยภาพครูถือเป็นหน้าที่ของสถานศึกษาที่จะพัฒนาให้เป็นครูมืออาชีพ โดยศึกษาวิเคราะห์ระบบต่างๆ ของสถานศึกษาว่ามีจุดอ่อน จุดแข็งอย่างไร รวมทั้งระบบการเรียนการสอนการวัดและการประเมินผล การวิเคราะห์ครูผู้สอนในด้านความสามารถ ความถนัด ความสนใจตลอดจนเจตคติที่มีต่อการเรียนการสอน เพื่อให้ได้ข้อมูลสำหรับพิจารณาสนับสนุนให้มีการพัฒนา ศักยภาพของครูอย่างต่อเนื่อง การกำหนดให้ครูจัดการเรียนการสอนเป็นกลุ่ม การมีพี่เลี้ยงครูทำหน้าที่พัฒนาหลักสูตร ครูแนะแนว ทั้งหมดเป็นกระบวนการที่สถานศึกษาต้องพัฒนาสร้างสรรค์ให้เป็นระบบ โดยมีปัจจัยเกื้อหนุนที่มีประสิทธิภาพ พร้อมด้วยนวัตกรรมที่หลากหลายผู้เรียนมีระบบการช่วยเหลือซึ่งกันและกันโดยมีผู้เรียนเป็นผู้ช่วยครูเพื่อให้กระบวนการเรียนรู้ดำเนินไปอย่างมีประสิทธิภาพ

การพัฒนาศักยภาพครู ให้ความสำคัญเป็นผู้นำทางวิชาการปฏิบัติหน้าที่โดยใช้กระบวนการวิจัยเพื่อพัฒนาการเรียนรู้อาศัยความร่วมมือของครูแกนนำ ครูต้นแบบ และสถาบันการศึกษาชั้นสูง เช่น คณะครุศาสตร์/ศึกษาศาสตร์ของมหาวิทยาลัย รวมทั้งชมรมวิชาชีพต่างๆ ซึ่งจะช่วยพัฒนาครูให้มี ศักยภาพในการพัฒนาหลักสูตรและการจัดการเรียนรู้ตามหลักสูตรการศึกษาขั้นพื้นฐานที่มีมาตรฐานการเรียนรู้อย่างเป็นเกณฑ์กำหนดคุณภาพการเรียนรู้ของผู้เรียน ได้อย่างมีประสิทธิภาพทั้งนี้เนื่องจากหลักสูตรการศึกษาขั้น

พื้นฐานเป็นหลักสูตรที่ต้องอาศัยการตัดสินใจของผู้บริหารสถานศึกษา ครู พ่อแม่ ผู้ปกครอง ชุมชน และภูมิปัญญาท้องถิ่นเป็นหลักสำคัญ

### การจัดทำหลักสูตรสถานศึกษา

สถานศึกษาเป็นแหล่งของการแสวงหาความรู้ สถานศึกษาจึงต้องหลักสูตรของตนเอง คือ หลักสูตรสถานศึกษา ประกอบด้วย การเรียนรู้ทั้งมวลและประสบการณ์อื่นๆ ที่สถานศึกษาแต่ละแห่งวางแผนเพื่อพัฒนาผู้เรียน โดยจะต้องจัดทำสาระการเรียนรู้ ทั้งรายวิชาที่เป็นพื้นฐานและรายวิชาที่ต้องการเพิ่มเติม เป็นรายปีหรือรายภาค จัดกิจกรรมพัฒนาผู้เรียนทุกภาคเรียนและกำหนดคุณลักษณะอันพึงประสงค์ จากมาตรฐานการศึกษาขั้นพื้นฐาน ซึ่งเป็นส่วนประกอบที่สำคัญของการจัดหลักสูตรสถานศึกษา

สถานศึกษาจะต้องทำงานร่วมกับครอบครัวและชุมชน ท้องถิ่น วัตถุประสงค์ หน่วยงานและสถานศึกษา ทั้งภาครัฐและเอกชนในท้องถิ่น เพื่อให้เกิดผลตามจุดมุ่งหมายของหลักสูตร กล่าวคือ

หลักสูตรสถานศึกษาควรพัฒนาให้เด็กเกิดความสนุกและความเพลิดเพลินในการเรียนรู้ เปรียบเสมือนเป็นวิธีสร้างกำลังใจและเร้าใจให้เกิดความก้าวหน้าแก่ผู้เรียนให้ได้มากที่สุดมีความรู้สูงสุดสำหรับผู้เรียนทุกคน ควรสร้างความเข้มแข็ง ความสนใจ และประสบการณ์ให้ผู้เรียนและพัฒนาความมั่นใจ ให้เรียนและทำงานอย่างเป็นอิสระและร่วมใจกัน ควรให้ผู้เรียนมีทักษะการเรียนรู้สำคัญ ในการอ่านออกเขียนได้ คิดเลขเป็น ได้ข้อมูลสารสนเทศ และเทคโนโลยีสื่อสารส่งเสริมจิตใจที่อยากรู้อยากเห็น และมีกระบวนการคิดอย่างมีเหตุผล

หลักสูตรสถานศึกษาควรส่งเสริมการพัฒนาด้านจิตวิญญาณ จริยธรรม สังคมและวัฒนธรรม และโดยเฉพาะหลักการในการจำแนกระหว่างถูกและผิด เข้าใจและศรัทธาในความเชื่อของตน ความเชื่อ และวัฒนธรรมที่แตกต่างกัน ว่ามีอิทธิพลต่อตัวบุคคลและสังคมหลักสูตรสถานศึกษาต้องพัฒนาหลักคุณธรรมและความอิสระของผู้เรียนและช่วยให้เป็นพลเมืองที่มีความรับผิดชอบ สามารถช่วยพัฒนาสังคมให้เป็นธรรมขึ้น มีความเสมอภาค ควรพัฒนาความตระหนัก เข้าใจ และยอมรับสภาพแวดล้อมที่ตนดำรงชีวิตอยู่ ยึดมั่นในข้อตกลงร่วมกันต่อการพัฒนาที่ยั่งยืนทั้งในระบบส่วนตน ระดับท้องถิ่น ระดับชาติ และระดับโลก หลักสูตรสถานศึกษาควรสร้างให้ผู้เรียนมีความพร้อมในการเป็น ผู้บริโภคที่ตัดสินใจแบบมีข้อมูลและเป็นอิสระและเข้าใจในความรับผิดชอบ

หลักสูตรจะต้องสนองตอบต่อการเปลี่ยนแปลงทางสังคมและเศรษฐกิจ และเปลี่ยนไปตามธรรมชาติของการศึกษา ผู้สอนต้องปรับปรุงกระบวนการสอนและประเมินกระบวนการสอนของตน เพื่อสนองตอบต่อความต้องการของผู้เรียนที่เปลี่ยนแปลงและผลกระทบจากการเปลี่ยนแปลงทางเศรษฐกิจ

สังคม และวัฒนธรรม การศึกษาจะเจริญก้าวหน้ายิ่งขึ้น ถ้ามีหลักสูตรมีการปรับปรุง ให้เป็นไปตามความต้องการและความจำเป็นตลอดเวลา

การจัดทำหลักสูตรสถานศึกษาควรดำเนินการตามขั้นตอนดังนี้ (กรมวิชาการ กระทรวงศึกษาธิการ, 2544)

1. กำหนดวิสัยทัศน์ สถานศึกษาจำเป็นต้องกำหนดวิสัยทัศน์เพื่อมองอนาคตว่า โลกและสังคมรอบๆ จะเปลี่ยนแปลงไปอย่างไร และสถานที่ศึกษาจะต้องปรับตัว ปรับหลักสูตรอย่างไร จึงพัฒนาผู้เรียนให้เหมาะสมกับยุคสมัย ในการสร้างหลักสูตรสถานศึกษา สถานศึกษาต้องมีวิสัยทัศน์ซึ่งทำได้โดยอาศัยความร่วมมือของชุมชน พ่อแม่ผู้ปกครอง ครูอาจารย์ ผู้เรียน ภาคธุรกิจ ภาครัฐในชุมชน ร่วมกันกับคณะกรรมการสถานศึกษา แสดงความประสงค์อันสูงส่งหรือวิสัยทัศน์ที่ปรารถนาให้สถานศึกษาเป็นสถาบันพัฒนาผู้เรียน ที่มีพันธกิจหรือภาระหน้าที่ร่วมกันในการกำหนดงานหลักที่สำคัญๆ ของสถานศึกษา พร้อมด้วย เป้าหมาย มาตรฐาน แผนกลยุทธ์และแผนปฏิบัติการและการติดตามผล ตลอดจนจัดทำรายงาน แจ้งสาธารณชน และส่งผลย้อนกลับให้สถานศึกษาเพื่อการปฏิบัติหน้าที่ที่เหมาะสมตามหลักสูตรของสถานศึกษา และมาตรฐานหลักสูตรการศึกษาขั้นพื้นฐานของชาติที่กำหนดไว้

กระบวนการสร้างวิสัยทัศน์ โดยอาศัยบุคคลต่างๆ เข้าไปมีส่วนร่วมนี้ เป็นกระบวนการที่มีพลังผลักดันให้แผนกลยุทธ์ที่สถานศึกษาสร้างขึ้นดำเนินไปอย่างมีประสิทธิภาพและมีทิศทางก่อให้เกิดเจตคติในทางที่สร้างสรรค์ดีงามแก่สังคมของสถานศึกษา มีระบบและหน่วยสนับสนุนในการปฏิบัติงานเกิดขึ้นอย่างเป็นเครือข่าย เพียบพร้อม เช่น ระบบคุณภาพระบบหลักสูตร สารการเรียนรู้ การเรียนการสอน สื่อการเรียนรู้ การวัดผลและประเมินผล การติดตามการรายงานฐานข้อมูลการเรียนรู้ การวิจัยแบบมีส่วนร่วม มีระบบสนับสนุนครูอาจารย์ เป็นต้น กระบวนการสร้างวิสัยทัศน์ด้วยวิธีดังกล่าวนี้จะนำไปสู่การปรับปรุงเปลี่ยนแปลงหลักสูตรการกำหนดสาระการเรียนรู้หรือหัวข้อเรื่อง ในท้องถิ่นสนองตอบความต้องการของชุมชน

2. การจัดหลักสูตรสถานศึกษา จากวิสัยทัศน์ เป้าหมาย และมาตรฐานการเรียนรู้ที่สถานศึกษาได้กำหนดไว้สถานศึกษาจะต้องจัดทำสาระการเรียนรู้จากช่วงชั้น ให้เป็นรายปีหรือรายภาค พร้อมกำหนดผลการเรียนรู้ที่คาดหวังไว้ให้ชัดเจน เพื่อให้ครูทุกคน คือ ครูผู้สอน และครูสนับสนุน ได้นำไปออกแบบการเรียนการสอน การบูรณาการโครงการร่วม เวลาเรียน การมอบหมายงาน/โครงการ เพิ่มผลงานหรือการบ้าน ที่มีการวางแผนร่วมกันทั้งสถานศึกษา เป็นหลักสูตรสถานศึกษาที่ครอบคลุมภาระงาน การจัดการศึกษา ทุกด้านของสถานศึกษา



3. การกำหนดสาระการเรียนรู้ และผลการเรียนรู้ที่คาดหวังรายปีหรือรายภาค สถานศึกษานำมาตรฐานการเรียนรู้ช่วงชั้นของกลุ่มสาระต่างๆ จากหลักสูตรการศึกษา ขั้นพื้นฐาน วิเคราะห์ และกำหนดสาระการเรียนรู้ และผลการเรียนรู้ที่คาดหวัง เป็นรายปีหรือรายภาค ทั้งนี้ต้องพยายามกำหนดให้สอดคล้องกับมาตรฐานการเรียนรู้ที่กำหนดไว้ตามเป้าหมายและวิสัยทัศน์ของสถานศึกษาด้วย พิจารณากำหนดวิธีการจัดการเรียนการสอน สื่อการเรียนการสอน การวัดผลและประเมินผล พร้อมทั้งการพิจารณาภูมิปัญญาท้องถิ่น แหล่งเรียนรู้ในท้องถิ่น และสามารถกำหนดในลักษณะผสมผสานบูรณาการ จัดเป็นชุดการเรียนแบบยืดหยุ่นหรือจัดเป็นโครงการได้

4. การออกแบบการเรียนการสอน จากสาระการเรียนรู้และผลการเรียนรู้ที่คาดหวัง รายปีหรือรายภาค สถานศึกษาต้องมอบหมายให้ผู้สอนทุกคนออกแบบการเรียนการสอน โดยคาดหวังว่าผู้เรียนควรจะสามารถทำอะไรได้ เช่น ช่วงชั้นที่ 1 ซึ่งมีชั้นประถมศึกษาปีที่ 1, 2 และ 3 นั้น ผู้เรียนจะเรียนรู้สาระเรื่องที่กำหนดได้ในระดับใด ยกตัวอย่างวิชาคณิตศาสตร์ ที่มีสาระที่ 1 : จำนวนและการดำเนินการและมีมาตรฐาน ค.1.1 : เข้าใจถึงความหลากหลายของการแสดงจำนวนและการใช้จำนวนในชีวิตจริงผู้เรียนในช่วงชั้นนี้จะสามารถทำอะไรได้ เช่น ในช่วงชั้นที่ 1 ชั้นประถมศึกษาปีที่ 1 – 3 กำหนดมาตรฐานการเรียนรู้ช่วงชั้นไว้ข้อหนึ่งว่า มีความคิดรวบยอดและความรู้ลึกเชิงจำนวนเกี่ยวกับจำนวนนับและศูนย์และผู้เรียนในช่วงชั้นนี้จะมีความสามารถอย่างไร เช่น ผู้เรียนในชั้นประถมศึกษาปีที่ 1 สามารถนับได้ 1 ถึง 100 และมากกว่า เป็นต้น และออกแบบการเรียนรู้ออกมาจะต้องให้ผู้เรียนพัฒนาได้ทั้งด้านความรู้ ความคิด ทักษะ และเจตคติที่ดีต่อคณิตศาสตร์และสังคม

5. การกำหนดเวลาเรียนและจำนวนหน่วยกิต ในการจัดการศึกษาภาคบังคับ 9 ปี นั้น สถานศึกษาต้องตระหนักถึงเป็นความจำเป็นที่จะต้องจัดการศึกษาขั้นพื้นฐานให้ผู้เรียนได้เรียนรู้ในทุกกลุ่มสาระการเรียนรู้ โดยเน้นให้ผู้เรียนมีทักษะในด้านการอ่าน การเขียน การคิดเลข การคิดวิเคราะห์ และการใช้คอมพิวเตอร์ ด้วยวิธีการสอนที่ ยืดหยุ่นจากกลุ่มสาระการเรียนรู้วิทยาศาสตร์หรือสังคมศึกษาเป็นหลักตามความเหมาะสมของท้องถิ่น บูรณาการการเรียนรู้ด้วยกลุ่มสาระต่างๆ เข้ากับหัวข้อเรื่องที่เรียนอย่างสมดุล ควรกำหนดจำนวนเวลาเรียนสำหรับสาระการเรียนรู้รายปี ดังนี้

ช่วงชั้นที่ 1 ชั้นประถมศึกษาปีที่ 1 – 3 และช่วงชั้นที่ 2 ชั้นประถมศึกษา 4 – 6 ควรกำหนดจำนวนเวลาสำหรับการเรียนตามสาระการเรียนรู้รายปี ให้เหมาะสมและสอดคล้องกับความจำเป็นในการสอนเพื่อเน้นทักษะพื้นฐาน เช่น การอ่าน การเขียน การคิดเลข และการคิดวิเคราะห์โดยเฉพาะช่วงชั้นที่ 1 ซึ่งจะต้องจัดให้ผู้เรียนเรียนอย่างสนุกเพลิดเพลิน ซึ่งในแต่ละคาบเวลาไม่ควรใช้เวลายาวเกินความสนใจของผู้เรียน นอกจากผู้สอนจะจัดให้เป็นกิจกรรม เช่น การฝึกให้เขียนหนังสือเป็นเล่ม เป็นต้น

การเรียนการสอนควรดำเนินไปตามความสนใจของผู้เรียนในช่วงชั้นที่ 1 ผู้สอนควรเข้าใจจิตวิทยาการสอนเด็กเล็กอย่างลึกซึ้ง สามารถบูรณาการกลุ่มสาระการเรียนรู้ต่างๆ ให้ผสมกลมกลืนตอบสนองต่อชีวิตที่อยากรู้อยากเห็นของเด็กโดยเฉพาะ แต่ต้องไม่ลืมนึงแน่นทักษะพื้นฐานดังกล่าวสำหรับในช่วงชั้นที่ ๒ ผู้เรียนซึ่งได้ผ่านการเรียนการเล่นเป็นกลุ่มมาแล้วในช่วงชั้นนี้จึงมุ่งเน้นให้ผู้เรียนเริ่มทำงานเป็นทีม การสอนตามหัวข้อเรื่องจึงเป็นเรื่องสำคัญหัวข้อเรื่องขนาดใหญ่สามารถจัดทำเป็นหัวข้อย่อย ทำให้ผู้เรียนรับผิดชอบไปศึกษาค้นคว้าตามหัวข้อย่อยเหล่านี้ เป็นการสร้างความรู้ของตนเอง และใช้กระบวนการวิจัยควบคู่กับการเรียนตามพระราชบัญญัติการศึกษาแห่งชาติ พ.ศ.2542 และนำผลงานมาแสดง ทำให้ผู้เรียนทุกคนได้เรียนรู้ผลงานของกันและกันในรูปแบบ เพิ่มสะสมผลงาน

การเรียนในช่วงชั้นที่ 3 ชั้นมัธยมศึกษาปีที่ 1 – 3 ซึ่งเป็นช่วงสุดท้ายของการศึกษาภาคบังคับ เป็นการเรียนรู้ที่มุ่งพัฒนาความสามารถ ความถนัด และความสนใจของผู้เรียนสถานศึกษานอกจากจะทบทวนการเรียนรู้ในกลุ่มสาระต่างๆ ที่ได้เรียนรู้ ตามมาตรฐานการเรียนรู้ช่วงชั้นที่กำหนดไว้แล้ว จะต้องจัดการเรียนแบบบูรณาการเป็นโครงการมากขึ้น เป็นการเริ่มทำให้ผู้เรียนได้เข้าใจการศึกษาสู่โลกของการทำงานตามความต้องการของท้องถิ่นและสังคมวัฒนธรรมด้านการสอนและประสบการณ์ในการทำงานด้านต่างๆ แม้การเรียนภาษาจะสามารถเป็นช่องทางสู่โลกของการทำงานได้ และต้องชี้แจงให้ผู้เรียนได้ทราบว่าจะต้องอยู่ในฐานะรากของความรู้ สถานศึกษาจึงต้องจัดบรรยากาศให้อยู่ในสภาพแห่งการเรียนรู้ที่สมบูรณ์เป็นตัวอย่างแก่สังคม และควรจัดรายวิชาหรือโครงการที่สนองความถนัด ความสนใจของผู้เรียนเพิ่มขึ้นด้วย

การเรียนในช่วงชั้นที่ 4 ชั้นมัธยมศึกษาปีที่ 4 – 6 ซึ่งเป็นช่วงสุดท้ายของการศึกษาขั้นพื้นฐาน สถานศึกษาต้องจัดการเรียนรู้ เพื่อเตรียมตัวให้ผู้เรียนมีความพร้อมในการศึกษาต่อในระดับที่สูงขึ้นหรือการประกอบอาชีพ ดังนั้นสถานศึกษาควรจัดการเรียนการสอน เพื่อมุ่งส่งเสริมความถนัดและความสนใจของผู้เรียนในลักษณะรายวิชาหรือโครงการ

**6. แนวทางการจัดหลักสูตรสถานศึกษา** เพื่อให้การจัดทำหลักสูตรสถานศึกษา ดำเนินไปด้วยดี บรรลุตามที่คาดหวังจึงกำหนด แนวทางการดำเนินงานดังนี้

**6.1 การจัดทำสาระของหลักสูตร** กำหนดผลการเรียนรู้ที่คาดหวังกำหนดผลการเรียนรู้ที่คาดหวังรายปีหรือรายภาค โดยวิเคราะห์จากมาตรฐานการเรียนรู้ช่วงชั้นที่กำหนดไว้ในแต่ละกลุ่มสาระการเรียนรู้ มาจัดเป็นผลการเรียนรู้ที่คาดหวังรายปีหรือรายภาค ที่ระบุถึงความรู้ ความสามารถของผู้เรียน ซึ่งเกิดขึ้นหลังจากการเรียนรู้ในแต่ละปีหรือภาค นั้น

การกำหนดผลการเรียนรู้ที่คาดหวังรายปีหรือรายภาคของสาระการเรียนรู้ของรายวิชาที่มีความเข้ม (Honors Course) ให้สถานศึกษากำหนดได้ตามความเหมาะสม สอดคล้องกับรายวิชาที่จะจัด

กำหนดสาระการเรียนรู้รายปีหรือรายภาค โดยวิเคราะห์จากผลการเรียนรู้ที่คาดหวังรายปีหรือรายภาคที่กำหนดไว้ในข้อ 1) ให้สอดคล้องกับสาระและมาตรฐานการเรียนรู้กลุ่มสาระและมาตรฐานการเรียนรู้ช่วงชั้น รวมทั้งสอดคล้องกับสภาพและความต้องการของท้องถิ่นและของชุมชน

กำหนดเวลาและหรือจำนวนหน่วยกิต สำหรับสาระการเรียนรู้รายภาคทั้งสาระการเรียนรู้พื้นฐานและสาระการเรียนรู้ที่สถานศึกษากำหนดเพิ่มเติมขึ้น ดังนี้

ช่วงชั้นที่ 1 ชั้นประถมศึกษาปีที่ 1 – 3 ช่วงชั้นที่ 2 ชั้นประถมศึกษาปีที่ 4 – 6 และช่วงชั้นที่ 3 ชั้นมัธยมศึกษาปีที่ 1 – 3 กำหนดสาระการเรียนรู้เป็นรายปีและกำหนดจำนวนเวลาเรียนให้เหมาะสมและสอดคล้องกับมาตรฐานและสาระการเรียนรู้

ช่วงชั้นที่ 4 ชั้นมัธยมศึกษาปีที่ 4 – 6 กำหนดสาระการเรียนรู้เป็นรายภาคและกำหนดจำนวนหน่วยกิตให้เหมาะสมสอดคล้องกับมาตรฐานและสาระการเรียนรู้

ในการกำหนดจำนวนหน่วยกิต ของสาระการเรียนรู้รายภาค สำหรับช่วงชั้นที่ 4 ชั้นมัธยมศึกษาปีที่ 4 – 6 ใช้เกณฑ์การพิจารณาที่ใช้เวลาจัดการเรียนรู้ 40 ชั่วโมงต่อภาคเรียนมีค่าเท่ากับ 1 หน่วยกิต

สาระการเรียนรู้ที่สถานศึกษาจัดทำเพิ่มเติมซึ่งเป็นวิชาเฉพาะของสายอาชีพหรือโปรแกรมเฉพาะทางอื่นๆ ใช้เกณฑ์พิจารณา คือ สาระการเรียนรู้ที่ใช้เวลาจัดการเรียนรู้ระหว่าง 40 – 60 ชั่วโมงต่อภาคเรียน มีค่าเท่ากับ 1 หน่วยกิต ทั้งนี้สถานศึกษากำหนดได้ตามความเหมาะสม และใช้หลักเกณฑ์เดียวกัน

จัดทำคำอธิบายรายวิชา โดยการนำผลการเรียนรู้ที่คาดหวังรายปีหรือรายภาค สาระการเรียนรู้รายปีหรือรายภาค รวมทั้งเวลาและจำนวนหน่วยกิตที่กำหนดตามข้อ 1) 2) และ 3) มาเขียนเป็นคำอธิบายรายวิชา โดยให้ประกอบด้วย ชื่อรายวิชา จำนวนเวลาหรือจำนวนหน่วยกิต มาตรฐานการเรียนรู้ และสาระการเรียนรู้ของรายวิชานั้นๆ

สำหรับชื่อรายวิชามีแนวทางในการกำหนดดังนี้ ชื่อรายวิชาของสาระการเรียนรู้ ให้ใช้ตามชื่อกลุ่มสาระการเรียนรู้ ส่วนชื่อสถานศึกษาจัดทำเพิ่มเติมสามารถกำหนดได้ตามความเหมาะสม ทั้งนี้ต้องสื่อความหมายได้ชัดเจน มีความสอดคล้องกับสาระการเรียนรู้ที่กำหนดไว้ในรายวิชานั้น

จัดทำหน่วยการเรียนรู้ โดยการนำเอาสาระการเรียนรู้รายปีหรือรายภาคที่กำหนดไว้ไปบูรณาการจัดทำเป็นหน่วยการเรียนรู้หน่วยย่อยๆ เพื่อความสะดวกในการจัดการเรียนรู้และผู้เรียนได้เรียนรู้ในลักษณะองค์รวม หน่วยการเรียนรู้ แต่ละหน่วยประกอบด้วย มาตรฐานการเรียนรู้ สาระการเรียนรู้ และจำนวน

เวลาสำหรับการจัดการเรียนรู้ ซึ่งเมื่อเรียนครบทุกหน่วยย่อยแล้ว ผู้เรียนสามารถบรรลุตามผลการเรียนรู้ที่คาดหวังรายปีหรือรายภาคของทุกรายวิชา

ในการจัดทำหน่วยการเรียนรู้ อาจบูรณาการทั้งภายในและระหว่างสาระการเรียนรู้หรือเป็นการบูรณาการเฉพาะเรื่องตามลักษณะสาระการเรียนรู้ หรือเป็นการบูรณาการที่สอดคล้องกับวิถีชีวิตของผู้เรียน โดยพิจารณาจากมาตรฐานการเรียนรู้ที่มีความเกี่ยวเนื่องสัมพันธ์กันการจัดการเรียนรู้สำหรับหน่วยการเรียนรู้ในแต่ละช่วงชั้น สถานศึกษาต้องจัดให้ผู้เรียนได้เรียนรู้โดยการปฏิบัติโครงการอย่างน้อย 1 โครงการ

จัดทำแผนการจัดการเรียนรู้ โดยวิเคราะห์จากคำอธิบายรายวิชา รายปีหรือรายภาคและหน่วยการเรียนรู้ที่จัดทำ กำหนดเป็นแผนการจัดการเรียนรู้ของผู้เรียนและผู้สอน

**6.2 การจัดกิจกรรมพัฒนาผู้เรียน** สถานศึกษาต้องจัดให้ผู้เรียนทุกคนเข้าร่วมกิจกรรมให้เหมาะสมกับวัยวุฒิภาวะ และความแตกต่างระหว่างบุคคลของผู้เรียน โดยคำนึงถึงสิ่งต่อไปนี้

การจัดกิจกรรมต่างๆ เพื่อเกื้อกูลส่งเสริมการเรียนรู้ตามกลุ่มสาระการเรียนรู้ เช่น การบูรณาการ โครงการ องค์ความรู้จากกลุ่มสาระการเรียนรู้ เป็นต้น

จัดกิจกรรมตามความสนใจ ความถนัดตามธรรมชาติและความสามารถ ความต้องการของผู้เรียนและชุมชน เช่น ชมรมทางวิชาการต่างๆ เป็นต้น

จัดกิจกรรมตามความสนใจ ความถนัดตามธรรมชาติ และความสามารถความต้องการ ของผู้เรียนและชุมชน เช่น ชมรมทางวิชาการต่างๆ เป็นต้น

จัดกิจกรรมเพื่อปลูกฝังและสร้างจิตสำนึกในการทำประโยชน์ต่อตนเองและส่วนรวม การประเมินผลการปฏิบัติกิจกรรมอย่างเป็นระบบ โดยถือว่าเป็นเกณฑ์ประเมินผล การผ่านช่วงชั้นเรียน

**6.3 การกำหนดคุณลักษณะอันพึงประสงค์** สถานศึกษาต้องร่วมกับชุมชน กำหนดคุณลักษณะอันพึงประสงค์ เพื่อเป็นเป้าหมายในการพัฒนาผู้เรียนด้านคุณธรรม จริยธรรม และค่านิยม

คุณธรรม จริยธรรม และค่านิยมที่สถานศึกษาจะกำหนดเป็นคุณลักษณะอันพึงประสงค์นั้น สามารถกำหนดขึ้นได้ตามความต้องการ โดยให้สอดคล้องกับสภาพปัญหาและความจำเป็นที่จะต้องมีการปลูกฝังคุณธรรม จริยธรรมและค่านิยมดังกล่าวให้แก่ผู้เรียนเพิ่มจากที่กำหนดไว้ในกลุ่มสาระการเรียนรู้ต่างๆ

ในแต่ละภาคเรียนหรือปีการศึกษา ครูผู้สอนต้องจัดให้มีการวัดและประเมินผลรวม

ด้านคุณลักษณะอันพึงประสงค์ของผู้เรียน โดยเป็นการประเมินเชิงวินิจฉัยเพื่อการปรับปรุงพัฒนาและการส่งต่อ ทั้งนี้ควรประสานสัมพันธ์กับผู้เรียน ผู้ปกครองและผู้เกี่ยวข้องร่วมกันประเมินคุณลักษณะอันพึงประสงค์รายปี/รายภาค

ในแต่ละช่วงชั้น สถานศึกษาต้องจัดให้มีการวัดและประเมินผลรวมด้านคุณลักษณะอันพึงประสงค์ของผู้เรียน เพื่อทราบความก้าวหน้าและพัฒนาการของผู้เรียนสถานศึกษาจะได้นำไปกำหนดแผนกลยุทธ์ในการปรับปรุงพัฒนาคุณลักษณะของผู้เรียนให้เป็นไปตามเป้าหมายที่กำหนด

แนวทางการวัดและประเมินผลด้านคุณลักษณะอันพึงประสงค์ให้เป็นไปตามที่สถานศึกษากำหนด

**6.4 การวิจัยเพื่อพัฒนาการเรียนรู้การจัดการเรียนรู้ตามหลักสูตรการศึกษาขั้นพื้นฐาน มีรูปแบบและวิธีการที่หลากหลายเพื่อให้สอดคล้องกับความถนัด ความสนใจ และความต้องการของผู้เรียน โดยให้ผู้สอนนำกระบวนการวิจัยมาผสมผสานหรือบูรณาการใช้ในการจัดการเรียนรู้เพื่อพัฒนาคุณภาพของผู้เรียน และเพื่อให้ผู้เรียนเกิดการเรียนรู้ สามารถใช้กระบวนการวิจัยเป็นส่วนหนึ่งของกระบวนการเรียนรู้โดยมีขั้นตอนการปฏิบัติ เริ่มตั้งแต่การวิเคราะห์ปัญหา การวางแผนแก้ปัญหาหรือพัฒนาการดำเนินการแก้ปัญหาหรือพัฒนา การเก็บรวบรวมข้อมูล การสรุปผลการแก้ปัญหาหรือพัฒนาและการรายงานผลการเรียนรู้ และการนำผลการวิจัยไปประยุกต์ใช้**

การกำกับ ติดตาม ประเมินผลและรายงาน

ในการจัดการศึกษาตามหลักสูตรการศึกษาขั้นพื้นฐาน มีหลักการที่สำคัญในการให้ทุกส่วนทุกฝ่ายในสังคม มีส่วนร่วมรับผิดชอบในการจัดการศึกษา และกระจายอำนาจการศึกษาลงไปยังท้องถิ่นโดยตรง โดยเฉพาะสถานศึกษาซึ่งเป็นผู้จัดการเรียนการสอน ดังนั้นเพื่อให้ผลผลิตทางการศึกษา คือผู้เรียนมีคุณภาพตามมาตรฐานที่กำหนดและสอดคล้องกับความต้องการของชุมชนและสังคม จำเป็นต้องมีระบบการกำกับ ติดตาม ประเมินผลและรายงานผลการศึกษามีประสิทธิภาพ เพื่อให้ทุกกลุ่มทุกฝ่ายมีส่วนร่วมรับผิดชอบในการจัดการศึกษาเห็นความก้าวหน้า ปัญหา อุปสรรค ตลอดจนให้ความร่วมมือช่วยเหลือ ส่งเสริม และสนับสนุนการวางแผน และดำเนินงานการจัดการศึกษาให้มีคุณภาพอย่างแท้จริง

การกำกับ ติดตาม ประเมินผลและรายงานผลการจัดการศึกษาเป็นกระบวนการที่เป็นกลไกหนึ่งของการประกันคุณภาพการศึกษาให้เป็นไปตามที่มาตรฐานกำหนด โดยต้องมีการดำเนินการที่เป็นระบบเครือข่าย ครอบคลุมทั้งหน่วยงานภายในและภายนอกกระทรวง ตั้งแต่ระดับชาติ เขตพื้นที่ และสถานศึกษา ในรูปแบบของคณะกรรมการที่มาจากบุคคลทุกระดับและทุกอาชีพ ในการกำหนดดูแลและประเมินผลต้องมีรายงานผลจากทุกระดับให้ทุกฝ่ายรวมทั้งประชาชนทั่วไปทราบ เพื่อค้นหาแนวทางร่วมกันพัฒนาคุณภาพต่อไป

เพื่อให้การจัดการศึกษาของสถานศึกษามีคุณภาพอย่างแท้จริง ต้องมีการประเมินผลการจัดการศึกษา ทั้งระดับชาติ เขตพื้นที่และสถานศึกษา

### การจัดการความรู้ (Knowledge Management : KM)

ประกอบ ใจมั่น (2549) ได้สังเคราะห์เอกสารเกี่ยวกับการจัดการความรู้ไว้ว่า ความรู้มีอยู่ทุกหนทุกแห่งแต่ถ้าไม่มีการจัดการที่ดีก็ไม่สามารถนำมาใช้ประโยชน์ได้ ดังคำพังเพยที่ว่า “ความรู้ท่วมหัวเอาตัวไม่รอด” การจัดการความรู้ จึงเป็นภารกิจสำคัญในองค์กรแห่งการเรียนรู้

การจัดการความรู้ ไม่ใช่ จัดระบบความรู้ให้ผู้อื่นใช้ ไม่ใช่ จัดความรู้เข้าระบบ ไอที แต่เป็นการดำเนินการเพื่อให้งานมีผลสัมฤทธิ์สูงขึ้น โดยมีการใช้และสร้างความรู้เพิ่มขึ้น จัดการความรู้ส่วนที่เกี่ยวข้องกับงาน แลกเปลี่ยนเรียนรู้ในกลุ่มทีมงาน

สรุปได้ว่า “การจัดการความรู้” หมายถึง การบริหารจัดการเพื่อให้ “คน” ที่ต้องการใช้ความรู้ ได้รับความรู้ที่ต้องการในเวลาที่ต้องการ เพื่อให้บรรลุเป้าหมายการทำงาน (Right Knowledge – Right People – Right Time) ชนิดของความรู้ในการจัดการความรู้

1. ความรู้ที่เห็นได้ค่อนข้างชัด (Explicit Knowledge) เป็นความรู้ที่ “บันทึกได้” อยู่ในสื่อต่างๆ มาจากการเรียน “ปริยัติ” เป็น “หลักวิชา” วิทยาการ
2. ความรู้ซ่อนเร้น (Tacit Knowledge) เป็นความรู้ที่ “ฝังลึก” อยู่ในตัวคน ได้จากการ “ปฏิบัติ” เป็น “ประสบการณ์” ภูมิปัญญา

การจัดการความรู้ คือ การสร้าง “เกลียวความรู้” ให้เกิดขึ้นเพื่อนำมาใช้แก้ปัญหาและพัฒนางาน ความรู้หมุนเวียนเคลื่อนที่ได้ ตามกระบวนการ SECI หรือ Knowledge Spiral ของ Nonako

โดยเริ่มจาก Socialization คือ การจัดให้คนมาปฏิบัติสัมพันธ์ (socialize) กันในรูปแบบต่างๆ ทำให้เกิดการแลกเปลี่ยนความรู้ฝังลึก (Tacit Knowledge) หรือประสบการณ์

ตามมาด้วย Externalization ซึ่งเป็นกระบวนการสื่อความรู้ จากประสบการณ์ในการทำงานออกมาเป็นภาษาพูด หรือภาษาเขียน เท่ากับเป็นการเปลี่ยนความรู้ฝังลึก เป็นความรู้ชัดแจ้ง (Explicit Knowledge) ซึ่งเป็นความรู้ที่สามารถแลกเปลี่ยนกันได้โดยง่าย ผ่านวิธีการด้านเทคโนโลยีสื่อสารและสารสนเทศ กระบวนการ ผสมรวมความรู้ชัดแจ้งเข้าด้วยกัน เรียกว่า Combination ก็จะได้ความรู้ชัดแจ้งที่กว้างขวาง และลึกซึ้งขึ้น

กระบวนการสุดท้ายในวงจร SECI คือ Internalization ซึ่งเป็นการ “จารึก” ความรู้ชัดแจ้ง เป็นความรู้ที่ฝังลึกในสมองคนและเกิด “ข้อมูล” ความพึงพอใจ เป็นข้อมูลใหม่ หรือเพิ่มเติมเข้ามาใน

กระบวนการจัดการความรู้ ยกระดับเกี่ยวความรู้ขึ้นไปอีก วงจร SECI จะดำเนินการต่อเนื่องเรื่อยไปไม่มีสิ้นสุด

การจัดการความรู้ต้องพยายามสร้างความรู้ร่วม (Common Knowledge) และวิสัยทัศน์ร่วม (Common Vision) โดยมีหลักการสำคัญคือ

1. ความสามารถส่วนบุคคล (Personal Mastery)
2. จัดการกับกรอบคิด (Mental Model)
3. มีวิสัยทัศน์ร่วม (Shared Vision)
4. เรียนรู้เป็นทีม (Team Learning)
5. คิดเชิงระบบ (Systems Thinking)

เป้าหมายการจัดการความรู้ เพื่อให้คนคิดเป็น ทำเป็น บรรลุเป้าหมายการทำงาน มีประสิทธิภาพ และประสิทธิผล บรรลุเป้าหมายองค์กร นำไปสู่คนและองค์กรเก่งขึ้นเป็นองค์กรแห่งการเรียนรู้

หากมองการจัดการความรู้ ว่าเป็น **ปลา** ตัวหนึ่ง ปลาตัวนี้มี 3 ส่วน คือ ส่วนหัว ส่วนกลาง ลำตัว และส่วนหาง

ส่วนที่หนึ่ง **ส่วนหัวปลา** (Knowledge Vision : KV ) หมายถึง ส่วนที่เป็นวิสัยทัศน์หรือส่วนตา ที่มองว่าเรากำลังจะไปทางไหน และต้องตอบได้ว่า เราทำ KM ไปเพื่ออะไร

ส่วนที่สอง เป็น **ส่วนกลางลำตัวปลา** (Knowledge Sharing : KS) หมายถึง ส่วนที่เป็นหัวใจ จึงให้ความสำคัญกับการแลกเปลี่ยนเรียนรู้ ช่วยเหลือ เกื้อกูลซึ่งกันและกัน

ส่วนที่สามคือ **ส่วนหางปลา** (Knowledge Assets : KA) หมายถึง ส่วนที่สร้างคลังความรู้ เชื่อมโยงเครือข่าย ประยุกต์ใช้ ไอที

กระบวนการจัดการความรู้มีทั้งหมด 7 ขั้นตอน คือ

1. การบ่งชี้ความรู้ (Knowledge Identification) เป็นการพิจารณาว่าองค์กรมีวิสัยทัศน์ พันธกิจ เป้าหมายคืออะไร และเพื่อให้บรรลุเป้าหมาย เราจำเป็นต้องรู้อะไร ขณะนี้เรามีความรู้อะไรบ้าง อยู่ในรูปแบบใด อยู่ที่ใคร
2. การสร้างและแสวงหาความรู้ (Knowledge Creation and Acquisition) เช่น สร้างความรู้ใหม่ แสวงหาความรู้จากภายนอก รักษาความรู้เก่า กำจัดความรู้ที่ไม่ได้ใช้แล้ว
3. การจัดการความรู้ให้เป็นระบบ (Knowledge Organization) เป็นการวางโครงสร้างความรู้เพื่อเตรียมพร้อมสำหรับการเก็บความรู้ อย่างเป็นระบบในอนาคต

4. การประมวลและกลั่นกรองความรู้ (Knowledge Codification and Refinement) เช่น ปรับปรุงรูปแบบเอกสารให้เป็นมาตรฐาน ใช้ภาษาเดียวกัน ปรับปรุงเนื้อหาให้สมบูรณ์

5. การเข้าถึงความรู้ (Knowledge Access) เป็นการทำให้ผู้ใช้ความรู้เข้าถึงความรู้ที่ต้องการได้ง่ายและสะดวก เช่น บอร์ดประชาสัมพันธ์ Web board การเผยแพร่ข้อมูลทาง Web Site เอกสารแผ่นพับ การสื่อสารทาง Newsletter จัดทำห้อง KM กล่องความคิดเห็น การฝึกอบรม หนังสือเวียน ฯลฯ

6. การแบ่งปันแลกเปลี่ยนความรู้ (Knowledge Sharing) กรณีเป็น Explicit Knowledge อาจจัดทำเป็นเอกสาร ฐานความรู้ เทคโนโลยีสารสนเทศ หรือกรณีเป็น Tacit Knowledge อาจจัดทำเป็นระบบที่มิข้ามสายงาน กิจกรรมกลุ่มคุณภาพและนวัตกรรม ชุมชนแห่งการเรียนรู้ ระบบพี่เลี้ยง การสับเปลี่ยนงาน เป็นต้น

7. การเรียนรู้ (Learning) ควรทำให้การเรียนรู้เป็นส่วนหนึ่งของงาน เช่น เกิดระบบการเรียนรู้จากองค์ความรู้ การนำความรู้ไปใช้ เกิดการเรียนรู้และประสบการณ์ใหม่ และหมุนเวียนต่อไปอย่างต่อเนื่อง

### ภูมิปัญญาท้องถิ่น

การวิจัยครั้งนี้มีสาระสำคัญคือการศึกษาแหล่งเรียนรู้และภูมิปัญญาท้องถิ่น การศึกษาเอกสารได้สังเคราะห์ความรู้เกี่ยวกับเรื่องของ แหล่งเรียนรู้และภูมิปัญญาท้องถิ่น ได้ดังนี้

ภูมิปัญญาท้องถิ่นแบ่งได้ในหลายลักษณะ แต่ในที่นี้จะแบ่งภูมิปัญญาออกเป็น 5 ประเภท คือ

1. คติ คำสอน ความเชื่อ เช่น ภาษิตโบราณ คำสอนต่างๆ นิทานพื้นบ้าน การสวดมนต์ ไหว้พระ การอบรมจริยธรรม ศีลธรรม การบวงสรวง พิธีการยกเสาเอก การแห่นางแมว การทำขวัญข้าว การโกนผมไฟ การไว้ผมจุก โบราณอุบายต่างๆ เป็นต้น

2. ศิลปะ วัฒนธรรม และขนบธรรมเนียมประเพณี เช่น ดนตรีไทย มวยไทย ลีเก รำวง เพลงอีแซว การไหว้ครู พิธีการรดน้ำศพ การแกะสลักผลไม้ งานปูนปั้น เป็นต้น

3. การประกอบอาชีพในท้องถิ่น เช่น ทอผ้า ทำนา ทำไร่ ประมง ขนมหวาน หมอชาวบ้าน หมอสมุนไพร ทำไม้กวาด ทอเสื่อ เป็นต้น

4. เทคโนโลยีชาวบ้าน เช่น การเกษตรแบบผสมผสาน การแปรรูปผลผลิต การทำปุ๋ยหมัก เทคนิคการก่อสร้าง เทคนิคการทำเครื่องปั้นดินเผา เป็นต้น

5. การจัดการ สวัสดิการ และธุรกิจชุมชน ได้แก่ กลุ่มออมทรัพย์ สหกรณ์ ร้านค้า ธนาคารข้าว กลุ่มแม่บ้าน กลุ่มเยาวชน เป็นต้น



ตัวอย่างภูมิปัญญาท้องถิ่น เช่น การทำไข่เค็ม ชมรมรักษารัฐธรรมนูญ การทำเสื้อกระจุ๊ด การแข่งเรือยาว การทำซอจากกะลามะพร้าว ธนาคารข้าว เกษตรผสมผสาน วังเปี้ยว การทำม้าก้านกล้วย การลอยกระทง คนท้องให้คัมน้ำมะพร้าวมากๆ เทคนิคการนวดข้าว การทำยาฆ่าแมลงจากสะเดา หมอตำแย หมอลำ การปลูกเรือนตามตะวัน การฟ้อนเล็บ การทำพัดใบตาล การนอนหันหัวไปทิศตะวันออก การบายศรีสู่ขวัญ การวิ่งควาย การแห่นางแมว ละครชาตรี การแสดงหนังตะลุง กองทุนวัดตุดิบสมุนไพร์ การเลี้ยงปลากัด

การจัดการเรียนการสอน ครูอาจจะให้นักเรียนนำคำเหล่านี้ไปแยกประเภทตามลักษณะของภูมิปัญญาท้องถิ่น ดังที่กล่าวข้างต้น หรือนำภูมิปัญญาท้องถิ่น ไปใช้จัดการเรียนการสอน โดยการเพิ่มเติมเนื้อหาและกิจกรรมที่เกี่ยวข้องกับความรู้และประสบการณ์ของภูมิปัญญาท้องถิ่น ในรายวิชาที่เกี่ยวข้องโดยเชิญชาวบ้านเข้ามามีส่วนร่วมในการจัดการเรียนการสอน นำกิจกรรมที่เป็นส่วนหนึ่งของความรู้ของชาวบ้านมาจัดกิจกรรมการเรียนการสอน และนำนักเรียนไปศึกษาและเรียนรู้จากแหล่งความรู้ต่างๆ ของชาวบ้าน

ปัญหาการนำภูมิปัญญาท้องถิ่นมาใช้ในการเรียนการสอน

1. เจ้าของภูมิปัญญาท้องถิ่นบางคน ไม่มีทักษะในการถ่ายทอดความรู้ และมีภารกิจส่วนตัว ไม่มีเวลามากพอในการให้ความร่วมมือกับทางโรงเรียน

2. โรงเรียนไม่ได้รับการสนับสนุนในด้านนโยบายและงบประมาณ

3. ครูผู้สอนมีความรู้ ความเข้าใจเกี่ยวกับภูมิปัญญาท้องถิ่นค่อนข้างน้อย

4. ครูผู้สอนไม่มีข้อมูลเกี่ยวกับภูมิปัญญาท้องถิ่น

กระบวนการจัดทำระบบสารสนเทศภูมิปัญญาท้องถิ่น

1. สร้างแบบสำรวจภูมิปัญญาท้องถิ่น โดยแบบสำรวจนั้นจะต้องระบุชื่อภูมิปัญญาท้องถิ่น และจะต้องเก็บข้อมูลด้านต่างๆ ที่จำเป็นและสอดคล้องกับท้องถิ่น ได้แก่

1.1 แนวโน้มการพัฒนาของท้องถิ่นนั้นๆ การเลือกภูมิปัญญาท้องถิ่น จะต้องพิจารณา ลักษณะของภูมิปัญญาท้องถิ่นว่าสามารถช่วยพัฒนาผู้เรียนในเรื่องใดเรื่องหนึ่ง โดยให้สอดคล้องกับแนวโน้มการพัฒนาของท้องถิ่น

1.2 ความต้องการของท้องถิ่น เป็นการพิจารณาว่าในชุมชนหรือท้องถิ่น มีความต้องการ ด้านการศึกษา เศรษฐกิจ สังคม วัฒนธรรม ประชากร สิ่งแวดล้อม ฯลฯ อย่างไรในอนาคต ดังนั้น การเลือกภูมิปัญญาท้องถิ่น จึงต้องเลือกให้สอดคล้องกับความต้องการของท้องถิ่นในด้านต่างๆ ดังกล่าว

1.3 ศักยภาพของโรงเรียน เป็นการพิจารณาสภาพความพร้อมของโรงเรียนด้านต่างๆ เช่น ด้านการบริหาร วิชาการ บุคลากร ทรัพยากร วัสดุอุปกรณ์ การระดมทุน ฯลฯ เพื่อเลือกภูมิปัญญาท้องถิ่น ตามความพร้อมที่มีอยู่ อันจะทำให้การจัดทำหลักสูตรสถานศึกษามีประสิทธิภาพสูงสุด

- 1.4 สิ่งที่มีผลกระทบต่อการจัดการศึกษา เป็นสิ่งที่มีบทบาทหรือมีอิทธิพลที่ทำให้สถานศึกษาต้องนำไปกำหนดเป็นแนวปฏิบัติได้แก่ พระราชบัญญัติการศึกษาแห่งชาติ นโยบายของรัฐ หลักสูตร ปรัชญาของโรงเรียน สภาพแวดล้อมทางกายภาพ และขนบธรรมเนียมประเพณีของท้องถิ่น เป็นต้น ซึ่งสิ่งเหล่านี้อาจเป็นโอกาสหรือข้อจำกัดในการเลือกภูมิปัญญาท้องถิ่นมาจัดทำหลักสูตรสถานศึกษา เพื่อใช้เป็นฐานข้อมูลในการจัดทำหลักสูตรสถานศึกษา และใช้จัดการเรียนการสอน
2. สำรวจภูมิปัญญาท้องถิ่น โดยแจกแบบสำรวจให้แก่เพื่อนครู นักเรียน ผู้ปกครอง ตัวแทนชุมชน และกระจายแบบสำรวจให้แก่บุคคลที่อยู่เขตพื้นที่ต่างๆ กันในท้องถิ่น เพื่อจะได้ข้อมูลที่หลากหลาย
  3. แยกประเภทภูมิปัญญาท้องถิ่น โดยนำภูมิปัญญาท้องถิ่นที่สำรวจได้มาแยกประเภทตามลักษณะของภูมิปัญญาท้องถิ่น ตามแบบที่ได้จัดทำไว้แล้ว
  4. จัดทำสารสนเทศภูมิปัญญาท้องถิ่น เพื่อสะดวกในการสืบค้น
  5. จัดเก็บเข้าแฟ้มเพื่อเป็นฐานข้อมูลภูมิปัญญาท้องถิ่น ซึ่งเป็นการเก็บรวบรวมแบบสำรวจภูมิปัญญาที่จัดแยกประเภทไว้แล้วและเอกสาร สารสนเทศภูมิปัญญาท้องถิ่น

## บทที่ 3

### วิธีดำเนินการวิจัย

การดำเนินโครงการพัฒนาครูและบุคลากรทางการศึกษาและผู้นำชุมชนเพื่อพัฒนาหลักสูตรและแหล่งเรียนรู้ในท้องถิ่นครั้งนี้เป็นการดำเนินงานระยะแรกของโครงการวิจัยพัฒนาการศึกษาเพื่อพัฒนาท้องถิ่น มีวัตถุประสงค์เพื่อ 1) พัฒนาครูบุคลากรทางการศึกษาและผู้นำชุมชนให้มีความรู้ ทักษะและมีความสามารถในการพัฒนาหลักสูตรและแหล่งเรียนรู้ตามความต้องการของท้องถิ่น 2) ศึกษาโครงสร้างและรูปแบบความร่วมมือของโรงเรียนและชุมชนในการพัฒนาการศึกษาของท้องถิ่น 3) พัฒนาโจทย์วิจัยและข้อเสนอแนะโครงการวิจัยพัฒนาครูบุคลากรทางการศึกษาและผู้นำชุมชนเพื่อพัฒนาหลักสูตรและแหล่งเรียนรู้ในท้องถิ่น

แบบแผนของการวิจัยเป็นการศึกษาและพัฒนา (Research and Development) ด้วยกระบวนการวิจัยปฏิบัติการแบบมีส่วนร่วม (Participatory Action Research) โดยผู้ร่วมโครงการทุกคนร่วมเป็นนักวิจัยปฏิบัติการ กำหนดการดำเนินงานเป็น 2 ระยะ คือ 1) ระยะการศึกษานำเสนอโจทย์และโครงการวิจัย 2) ระยะการดำเนินงานวิจัยและพัฒนา

วิธีการศึกษาวิจัยมีรายละเอียดขั้นตอนการดำเนินงาน ดังนี้

#### แหล่งข้อมูลและประชากร

การวิจัยครั้งนี้กำหนดแหล่งข้อมูลและกลุ่มประชากรเพื่อศึกษาดังนี้

1. สถาบันอุดมศึกษาในท้องถิ่น ได้แก่ คณะครุศาสตร์ มหาวิทยาลัยราชภัฏนครศรีธรรมราช
2. หน่วยงานทางการศึกษา ได้แก่ สำนักงานเขตพื้นที่การศึกษานครศรีธรรมราช เขต 1-4
3. สถานศึกษา ได้แก่ โรงเรียนที่จัดการศึกษาขั้นพื้นฐาน สังกัดเขตพื้นที่การศึกษานครศรีธรรมราช เขต 1-4

นครศรีธรรมราช เขต 1-4

4. ชุมชนที่ตั้งของโรงเรียนที่จัดการศึกษาขั้นพื้นฐาน

5. ครู บุคลากรทางการศึกษาและผู้นำชุมชนที่เกี่ยวข้องกับการจัดการศึกษาขั้นพื้นฐานในเขตพื้นที่การศึกษานครศรีธรรมราช เขต 1 - 4

## กลุ่มตัวอย่าง

การดำเนินการวิจัยระยะที่ 1 ซึ่งเป็นขั้นตอนการศึกษาเพื่อพัฒนาโจทย์วิจัยครั้งนี้เลือกกลุ่มตัวอย่าง ดังนี้

1. สถาบันอุดมศึกษา ได้แก่ คณะครุศาสตร์ มหาวิทยาลัยราชภัฏนครศรีธรรมราช
2. หน่วยงานทางการศึกษา ได้แก่ สำนักงานเขตพื้นที่การศึกษานครศรีธรรมราช เขต 1-4
3. สถานศึกษา เลือกโรงเรียนเพื่อเป็นกรณีศึกษา ดังนี้

3.1 โรงเรียนมัธยมศึกษา ได้แก่ โรงเรียนเฉลิมพระเกียรติสมเด็จพระศรีนครินทร์ นครศรีธรรมราช อำเภอเฉลิมพระเกียรติ จังหวัดนครศรีธรรมราช

3.2 โรงเรียนมัธยมศึกษาขยายโอกาส ได้แก่ โรงเรียนวัดท่างาม โรงเรียนวัดคอนยาง อำเภอเมือง จังหวัดนครศรีธรรมราช และโรงเรียนบ้านร่อน อำเภอลานสกา จังหวัดนครศรีธรรมราช

## เครื่องมือที่ใช้ในการศึกษาวิจัย

เครื่องมือที่ใช้ในการศึกษา ประกอบด้วย แบบวิเคราะห์สาระ แบบสำรวจความเห็นแบบ บันทึภาคสนาม และแบบบันทึกการประชุม โดยกำหนดขอบข่ายการสร้างและใช้เครื่องมือวิจัย ดังนี้

1. แบบวิเคราะห์สาระ (Content Analysis Form) จัดทำเป็นบันทึบบันทึกผลการวิเคราะห์สาระ จากการศึกษาวิเคราะห์ข้อมูลเกี่ยวกับการจัดหลักสูตรและแหล่งเรียนรู้ในท้องถิ่นของครูและบุคลากร ทางการศึกษาและผู้นำชุมชนที่เลือกเป็นกรณีศึกษา

2. แบบสำรวจความเห็น (Questionnaire) เป็นแบบสำรวจสภาวะการณ์จัดการเรียนรู้ใน สถานศึกษาของครูและบุคลากรทางการศึกษา เพื่อนำผลไปเป็นข้อมูลในการพิจารณาส่งเสริม ความสามารถในการพัฒนาหลักสูตรและแหล่งเรียนรู้

3. แบบบันทึกภาคสนาม (Field Notes) เป็นแบบบันทึกปรากฏการณ์ที่เกิดขึ้นตามกระบวนการ วิจัยปฏิบัติการ ซึ่งประกอบด้วยกิจกรรมผลการดำเนินงานและสรุปความคิดเห็นที่ได้จากกระบวนการ

4. แบบบันทึกการประชุม (Forum Notes) เป็นแบบบันทึกการระดมความคิดเห็น ข้ออภิปราย และข้อเสนอแนะของคณะผู้วิจัย เพื่อนำไปวิเคราะห์และสังเคราะห์เป็นผลการศึกษาจำแนกเป็นประเด็น หลักของโจทย์วิจัยที่จะดำเนินการในระยะที่ 2 ต่อไป

### การเก็บรวบรวมข้อมูล

การศึกษาระยะที่ 1 เป็นการศึกษาบริบทและความคิดเห็นของกลุ่มตัวอย่าง เพื่อค้นหาปัญหาและความต้องการในการพัฒนากิจกรรม การศึกษาวิจัยเป็นการสำรวจและการจัดการประชุม การเก็บรวบรวมข้อมูลจึงใช้แบบสำรวจและการบันทึกเป็นเครื่องมือหลัก โดยใช้วิธีการดำเนินงานหลัก ดังนี้

1. ข้อมูลจากการศึกษาเอกสารและรายงานวิจัยที่เกี่ยวข้องใช้วิธีการเก็บข้อมูลด้วยการบันทึกในแบบวิเคราะห์สาระของนักวิจัยและนำมาสังเคราะห์และวิเคราะห์ร่วมกัน
2. ข้อมูลจากการประชุมใช้แบบบันทึกการประชุม โดยมอบหมายให้นักวิจัยหมุนเวียนกันเป็นเลขานุการประชุมแต่ละครั้ง
3. การสำรวจสภาวะการณ์ของครูและบุคลากรทางการศึกษา เก็บข้อมูลโดยใช้แบบสำรวจความเห็น โดยคณะผู้วิจัยเป็นผู้เก็บข้อมูลด้วยตนเอง
4. นักวิจัยบันทึกการปฏิบัติงานภาคสนามของตนเอง นำผลการดำเนินงานมาเสนอในการประชุม เพื่อพัฒนาเป็นข้อเสนอโครงการพัฒนาและโจทย์วิจัย

### การวิเคราะห์ข้อมูล

1. ข้อมูลจากการศึกษาเอกสารและงานวิจัยที่เกี่ยวข้อง ใช้แนวการวิเคราะห์สาระ (Content Analysis)
2. ข้อมูลจากการสำรวจความเห็นเกี่ยวกับสภาวะการณ์ครูและบุคลากรทางการศึกษา การพรรณนา วิเคราะห์ (Descriptive Analysis) และการวิเคราะห์ด้วยสถิติพื้นฐาน
3. ข้อมูลจากการประชุมและบันทึกความเห็นต่าง ๆ จากกิจกรรมวิจัยปฏิบัติการใช้การวิเคราะห์แบบอุปนัย (Induction Analytics)

## ขั้นตอนการดำเนินการวิจัย

การวิจัยระยะที่ 1 ซึ่งเป็นการศึกษาสภาพพื้นฐานและปรากฏการณ์เพื่อค้นหาโจทย์วิจัย การกำหนดขั้นตอนการดำเนินงานเป็น 5 ขั้นตอน ดังนี้

ขั้นตอนดำเนินงาน	ปัจจัยนำเข้า	กระบวนการ	ผลผลิต
1. ศึกษาข้อมูลจากเอกสารและสำรวจสภาพการณ์ครูและบุคลากรทางการศึกษา	<ul style="list-style-type: none"> <li>เอกสารที่เกี่ยวข้องกับการจัดหลักสูตรสถานศึกษา</li> <li>แบบสำรวจสภาพการณ์ครูและบุคลากรทางการศึกษา</li> </ul>	<ul style="list-style-type: none"> <li>การศึกษาวิเคราะห์เอกสาร</li> <li>การสำรวจและวิเคราะห์การสำรวจ</li> </ul>	<ul style="list-style-type: none"> <li>ข้อมูลการจัดทำหลักสูตรและแหล่งเรียนรู้ในท้องถิ่น</li> <li>ข้อมูลสภาพการณ์ครูบุคลากรทางการศึกษาและผู้นำชุมชน</li> </ul>
2. ปรับกระบวนการที่ศร้นักวิจัยและจัดการความรู้	<ul style="list-style-type: none"> <li>วิทยากร</li> <li>นักวิจัย</li> <li>เอกสารเกี่ยวกับการจัดการความรู้</li> </ul>	<ul style="list-style-type: none"> <li>จัดประชุมแลกเปลี่ยนเรียนรู้</li> <li>การจัดการฝึกอบรม</li> </ul>	<ul style="list-style-type: none"> <li>ครู บุคลากรทางการศึกษามีความพร้อมที่จะเป็นนักวิจัยปฏิบัติการ</li> <li>องค์ความรู้เพื่อจัดทำหลักสูตรและแหล่งเรียนรู้ในท้องถิ่น</li> </ul>
3. ศึกษาแหล่งเรียนรู้ภูมิปัญญาท้องถิ่น พัฒนาหลักสูตรและการจัดการเรียนรู้ในสถานศึกษา	<ul style="list-style-type: none"> <li>แหล่งเรียนรู้</li> <li>ภูมิปัญญาท้องถิ่น</li> <li>หลักสูตรสถานศึกษา</li> </ul>	<ul style="list-style-type: none"> <li>ปฏิบัติการจัดการเรียนรู้ในสถานศึกษาและชุมชน</li> </ul>	<ul style="list-style-type: none"> <li>หลักสูตรสถานศึกษาที่บูรณาการแหล่งเรียนรู้และภูมิปัญญาท้องถิ่น</li> <li>แผนจัดการเรียนรู้ในหลักสูตรสถานศึกษา</li> </ul>
4. นำเสนอผลการศึกษาแหล่งเรียนรู้และภูมิปัญญาท้องถิ่นและข้อเสนอโจทย์วิจัย	<ul style="list-style-type: none"> <li>รายงานผลการศึกษาแหล่งเรียนรู้และภูมิปัญญาท้องถิ่น</li> <li>รายงานผลการพัฒนาหลักสูตรสถานศึกษา</li> </ul>	<ul style="list-style-type: none"> <li>จัดประชุมแลกเปลี่ยนเรียนรู้</li> <li>จัดเวทีนำเสนอผลการเรียนรู้</li> </ul>	<ul style="list-style-type: none"> <li>ข้อเสนอการจัดทำหลักสูตรสถานศึกษา</li> <li>ข้อเสนอโจทย์วิจัยและโครงการพัฒนาหลักสูตรและแหล่งเรียนรู้ในท้องถิ่น</li> </ul>
5. วิเคราะห์และสังเคราะห์ข้อเสนอผลการศึกษาแหล่งเรียนรู้ ภูมิปัญญาท้องถิ่นและโจทย์วิจัยเพื่อพัฒนาเป็นโครงการวิจัย	<ul style="list-style-type: none"> <li>ผลการสังเคราะห์การเรียนรู้</li> <li>ผลการสังเคราะห์โจทย์วิจัย</li> </ul>	<ul style="list-style-type: none"> <li>จัดประชุมปฏิบัติการสังเคราะห์ผลการเรียนรู้</li> <li>เป็นโจทย์วิจัยและโครงการพัฒนา</li> </ul>	<ul style="list-style-type: none"> <li>โจทย์วิจัยและโครงการวิจัยเพื่อพัฒนาครูบุคลากรทางการศึกษาและผู้นำชุมชนเพื่อพัฒนาหลักสูตรและแหล่งเรียนรู้</li> </ul>

## บทที่ 4

### ผลการศึกษาและพัฒนา

การศึกษาและพัฒนาตามโครงการวิจัยเพื่อการศึกษาเพื่อการพัฒนาท้องถิ่นครั้งนี้เป็นการใช้กระบวนการศึกษาและพัฒนาแบบมีส่วนร่วมเพื่อพัฒนาครูบุคลากรทางการศึกษาและผู้นำชุมชน ให้มีความรู้ ทักษะ และความสามารถในการพัฒนาหลักสูตรและแหล่งเรียนรู้ในท้องถิ่น เพื่อเป็นเครื่องมือในการจัดการศึกษาตามเจตนารมณ์ในพระราชบัญญัติการศึกษาแห่งชาติ พ.ศ.2542 และเพื่อศึกษาโครงสร้างรูปแบบความร่วมมือของโรงเรียนและชุมชนในการพัฒนาการศึกษาของท้องถิ่น โดยการดำเนินการระยะแรกเป็นการใช้กรณีศึกษาจากสถานศึกษาและชุมชนที่เลือกเป็นกลุ่มตัวอย่างเพื่อระดมความคิดและทดลองปฏิบัติการศึกษาแนวทางการพัฒนาหลักสูตรและแหล่งเรียนรู้ เพื่อค้นหาโจทย์วิจัยและโครงการวิจัยพัฒนาในระยะต่อไป

วิธีการดำเนินงานใช้กระบวนการมีส่วนร่วมของนักวิจัยซึ่งประกอบด้วย ครู บุคลากรทางการศึกษา ผู้นำชุมชนและผู้เกี่ยวข้องร่วมศึกษาวิเคราะห์เอกสาร เสนอความคิดเห็น จัดการความรู้ ปฏิบัติการพัฒนาคอร์สและแหล่งเรียนรู้ ประเมินติดตามผลนำเสนอ โจทย์ปัญหาเพื่อพัฒนาเป็น โครงการวิจัยพัฒนาคอร์สบุคลากรทางการศึกษาและผู้นำชุมชนให้มีความรู้ ทักษะ ความสามารถในการพัฒนาหลักสูตรและแหล่งเรียนรู้ให้กับสถานศึกษาซึ่งเป็นวัตถุประสงค์หลักของโครงการ

การดำเนินงานศึกษาพัฒนาระยะแรกด้วยกระบวนการปฏิบัติการแบบมีส่วนร่วมของนักวิจัยเป็นกรณีศึกษา นำเสนอผลการดำเนินงานเป็น 4 ส่วนตามลำดับดังนี้

ส่วนที่ 1 การศึกษาวิเคราะห์แนวคิด การพัฒนาคอร์สบุคลากรทางการศึกษา และผู้นำชุมชนในการมีส่วนร่วมการจัดการเรียนรู้

ส่วนที่ 2 การปรับกระบวนการทัศน์ครูบุคลากรทางการศึกษาและผู้นำชุมชน

ส่วนที่ 3 การพัฒนาหลักสูตรและแหล่งเรียนรู้ในท้องถิ่น

ส่วนที่ 4 การนำเสนอโจทย์และโครงการวิจัยพัฒนาคอร์สบุคลากรทางการศึกษาและผู้นำชุมชนเพื่อพัฒนาหลักสูตรและแหล่งเรียนรู้ในท้องถิ่น

ผลการศึกษาและพัฒนาด้วยกระบวนการมีส่วนร่วมของนักวิจัยมีสาระสำคัญ ดังนี้

## 1. ผลการศึกษาวิเคราะห์แนวคิดการพัฒนาครูบุคลากรทางการศึกษาและผู้นำชุมชนในการมีส่วนร่วมการจัดการเรียนรู้

### 1.1. การวิเคราะห์ผลกระทบจากกระแสการเปลี่ยนแปลงต่างๆต่อการจัดการศึกษา

โดยที่สภาพปัจจุบัน สังคมมีการขับเคลื่อนเปลี่ยนแปลงรวดเร็ว ประชาคมโลกทุกภาคส่วนได้รับผลกระทบจากกระแสโลกาภิวัตน์ การเปิดเสรีทางเศรษฐกิจ และกระแสการพัฒนาของเทคโนโลยี จึงมีความจำเป็นต้องพัฒนาคนให้มีความรู้ในระดับที่สามารถดำเนินชีวิตอยู่ท่ามกลางกระแสการเปลี่ยนแปลงของสังคมได้อย่างมีความสุข เครื่องมือสำคัญที่สุดในการพัฒนาคนคือการศึกษา เมื่อกระแสต่างๆ ในสังคมมีการเปลี่ยนแปลงอย่างรวดเร็วตามที่กล่าวอ้างข้างต้น จึงมีผลกระทบต่อการจัดการศึกษาให้แก่คนในสังคมเป็นอย่างมาก เพราะการศึกษาเพื่อการพัฒนาคนต้องใช้เวลาานาน จึงเป็นเรื่องที่ยากยิ่งในการพัฒนาการศึกษาให้ตอบสนองความต้องการของสังคมปัจจุบัน ผลกระทบดังกล่าวต่อเนื่องไปถึงการพัฒนาครูและบุคลากรทางการศึกษาคด้วย เพราะครูคือเครื่องมือที่สำคัญที่สุดในการขับเคลื่อนการเรียนรู้ของคนให้มีคุณภาพ

การศึกษาผลการเปลี่ยนแปลงของสังคมในการวิจัยครั้งนี้เป็นการศึกษาวิเคราะห์ผลกระทบที่มีต่อการจัดการศึกษาและการพัฒนาครู บุคลากรทางการศึกษา สรุปผลการศึกษาวิเคราะห์ได้ตามตาราง



**ตารางที่ 4.1** แสดงการเปลี่ยนแปลงของสังคมในการวิจัยครั้งนี้เป็นการศึกษาวิเคราะห์ผลกระทบที่มีต่อการจัดการศึกษาและการพัฒนาครู บุคลากรทางการศึกษา

กระแสการเปลี่ยนแปลง	ผลกระทบต่อสังคมไทย
1. กระแสโลกาภิวัตน์	<p>1. การเคลื่อนย้ายของคนมีมากขึ้น มีการถ่ายทอดความรู้ ความคิด ความเชื่อ ค่านิยม ตลอดจนวัฒนธรรมและประเพณี ทำให้วิถีชีวิตของคนเปลี่ยนไป ขณะที่การพัฒนาระหว่างชนบทและเมืองไม่เท่าเทียมกันเกิดความเหลื่อมล้ำทางวิถีชีวิตและวัฒนธรรม มีการทิ้งถิ่นฐานเข้าไปแออัดอยู่ในบ้านเมืองที่มีความเจริญทางวัตถุ เกิดกระแสวัตถุนิยม ศีลธรรมเสื่อมลง</p> <p>2. การแพร่ขยายของข้อมูลข่าวสาร ทำให้การดูแลป้องกัน ค่านิยมที่ไม่พึงประสงค์ทำได้ยากยิ่งขึ้น เกิดปัญหาทางจริยธรรม ความรุนแรง ยาเสพติด อาชญากรรมและการก่อการร้าย ความไม่ปลอดภัยทางชีวิตและทรัพย์สิน ประชาชนบริโภคข้อมูลข่าวสารที่ยั่วยุ่มอมเมาได้มากขึ้นและรวดเร็ว เกิดการเลียนแบบพฤติกรรมที่ไม่ดี</p> <p>3. การเปลี่ยนแปลงด้านธรรมชาติและสิ่งแวดล้อม มีผลทำให้เกิดปัญหาทางสุขภาพ มีการระบาดของโรคพันธุ์ใหม่ ในขณะเดียวกัน ผู้สูงอายุก็มีจำนวนมากขึ้น ทำให้ขาดประชากรวัยแรงงาน การบริโภคที่ไม่มีขอบเขตทำให้สิ่งแวดล้อมถูกทำลายอย่างรวดเร็ว เกิดภัยจากธรรมชาติมากขึ้นและมีหลายรูปแบบ สังคมเมืองเกิดปัญหาจากมลภาวะอย่างต่อเนื่อง อัตราสูญพันธุ์ของสิ่งมีชีวิตมีเพิ่มขึ้น</p> <p>4. ความก้าวหน้าทางวิทยาการใหม่ๆ ทำให้ต้องมีการพัฒนาความสามารถของคนไทยในการแสวงหาความรู้ โดยเฉพาะทักษะด้านภาษา การคิดวิเคราะห์ และทักษะการใช้เทคโนโลยีสารสนเทศ ประเทศไทยต้องสามารถสร้างความเชื่อมโยงเทคโนโลยี กับภูมิปัญญาท้องถิ่น ให้ได้</p>

ตารางที่ 4.1 (ต่อ)

กระแสดการเปลี่ยนแปลง	ผลกระทบต่อสังคมไทย
2. กระแสดการเปิดเสรีทางเศรษฐกิจและการค้า	<p>การเปิดเสรีและการแข่งขันทางธุรกิจ ส่งผลให้สังคมไทยถูกแบ่งแยกเป็น 4 ฐาน ได้แก่</p> <ol style="list-style-type: none"> <li>1. สังคมแห่งการแข่งขัน</li> <li>2. สังคมฐานคุณภาพแต่แบ่งชนชั้น</li> <li>3. สังคมแห่งความพอเพียง</li> <li>4. สังคมของผู้ยากไร้ด้อยโอกาส</li> </ol> <p>การจัดการศึกษาต้องสนองต่อความต้องการของคนในสังคมทั้ง 4 ฐาน เพื่อลดช่องว่างระหว่างคนในสังคม ภาครัฐต้องดำเนินเศรษฐกิจเชิงรุก ให้ประเทศสามารถแข่งขันในเชิงเศรษฐกิจได้ ในขณะที่เดียวกันต้องเตรียมพร้อมที่จะรับความผันผวนทางกระแสเศรษฐกิจของโลก การพัฒนาพลเมืองให้มีความรู้ จะเป็นหนทางที่ดีที่สุด</p>
3. กระแสดความก้าวหน้าทางเทคโนโลยีสารสนเทศ	<p>การพัฒนาอย่างก้าวกระโดดของเทคโนโลยีการสื่อสาร ทำให้การดำเนินชีวิตของคนในสังคมจำนวนมากตกอยู่ในกลุ่มของสังคม 2 บริบท คือ</p> <ol style="list-style-type: none"> <li>1. สังคมของชนชั้นธุรกิจ (Business Class) เป็นสังคมของการค้า เก่งกำไร แสวงหาผลประโยชน์เพื่อให้สามารถสนองต่อความต้องการบริโภค .ใช้เทคโนโลยี สร้างความสะดวกสบายตามความพึงพอใจของตน</li> <li>2. สังคมผลึกแก้วกระจายแสง (Prism) เป็นสังคมในโลกใหม่ ที่คนอยู่ร่วมกับเทคโนโลยีสารสนเทศ การติดต่อสื่อสารกันโดยเทคโนโลยี ซึ่งมีความแตกต่างและหลายทางเลือก หลายแรงจูงใจ ความคิด ความคาดหวังแตกต่างกัน การจัดการศึกษาในโลกปัจจุบันจึงต้องมีความหลากหลายเพื่อสนองต่อความต้องการที่ไม่มีขีดจำกัดดังกล่าว</li> </ol>