

สำนักงานป่าไม้จังหวัดแม่ฮ่องสอน

1. ทำเลที่ตั้ง

เลขที่ 37/3 ถนนปางลือนิคม ตำบลจองคำ อำเภอเมือง จังหวัดแม่ฮ่องสอน 58000

พิกัด X = 392192

พิกัด Y = 2134546

2. ประวัติความเป็นมา

ตั้งเลขที่ 37/3 ถนนปางลือนิคม ตำบลจองคำ อำเภอเมืองจังหวัดแม่ฮ่องสอน มีเนื้อที่ 16 ไร่ 1งาน 3.30 ตารางวา ก่อตั้งขึ้นเมื่อปี พ.ศ. 2442 ใช้ชื่อเรียกว่า “ที่ทำการป่าไม้บริเวณ แม่ฮ่องสอน” อาคารหลังนี้เป็นสิ่งหนึ่ง อันเป็นผลพวงจากการทำไม้ในยุคก่อนการสถาปนากรมป่าไม้ สมัยนั้น บริษัททำไม้ต่างชาติได้รับสัมปทานทำไม้สักจากรัฐบาลสยามต่อเนื่องกันเป็นเวลาถึง 50 ปี อาคารแห่งนี้ เดิมใช้เป็นที่ทำการของบริษัท บอมเบย์ เบอร์มา มีผู้จัดการเป็นชาวอังกฤษ ชาวแม่ฮ่องสอนสมัยนั้นเรียกผู้จัดการว่า “นายห้างฝรั่ง” จึงทำให้อาคารหลังนี้ถูกเรียกว่า “ห้างฝรั่ง” ไปด้วย (สำนักงานป่าไม้ จังหวัดแม่ฮ่องสอน.2543:13)

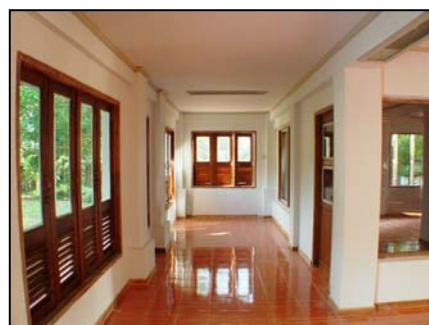


ต่อมาอาคารหลังนี้ได้ตกเป็นสมบัติของหลวง เดิมเป็นที่ดินของเจ้าฟ้าเมืองแม่ฮ่องสอน ตามประวัติกล่าวว่าบริเวณนี้เป็นสวนมะม่วง มีมะม่วงพันธุ์ต่างๆ ขนาดใหญ่อยู่ 39 ต้น และมีไม้ผลอื่น

ๆ เช่น ต้นตาล ขนุน มะตูม มะขาม ส้มโอ ฯลฯ ในเนื้อที่ประมาณ 8 ไร่ นอกนั้นเป็นไม้สักและไม้กระยาเลยอีกประมาณ 5 ไร่ เมื่อวันที่ 18 กันยายน พุทธศักราช 2439 สมเด็จพระพุทธเจ้าหลวงทรงพระราชทานกำเนิดกรมป่าไม้ขึ้น ถัดจากนั้นอีก 4 ปี เมื่อ พ.ศ. 2442 พระยาพิศาลธองบุรีพื่อเมืองแม่ฮ่องสอน จึงได้ยกที่ดินแปลงนี้พร้อมเรือนไม้แบบปั้นหยาใต้ถุนสูงให้หลวง ซึ่งคือ “ห้างฝรั่ง” ในอดีต ให้กรมป่าไม้ และสั่งว่าผลไม้ที่ขึ้นอยู่บริเวณนี้อ่อนญาติ ให้ชาวบ้านเก็บกินได้โดยเสรี อย่าได้หวงห้าม เมื่อผลไม้ต่าง ๆ ในบริเวณนี้สุก จะมีชาวบ้านมาเก็บกัน (สำนักงานป่าไม้จังหวัดแม่ฮ่องสอน. 2543:13)



รูปทรงเดิมของอาคารหลังนี้ เป็นเรือนไม้ปั้นหยาใต้ถุนโปร่ง หันหน้าไปทางทิศตะวันออก มีสามห้องนอน เสาเรือนเป็นไม้เต็ง – รัง พื้นและฝาทำด้วยไม้สัก หลังคามุงด้วยแป้นเกล็ด มีบันไดด้านหน้าและบันไดข้างทั้งด้านปีกทิศเหนือ และทิศใต้ กรมป่าไม้ได้ใช้เป็นที่ทำการป่าไม้และเรียกชื่อหน่วยงานในสมัยนั้นว่า “ที่ทำการป่าไม้บริเวณแม่ฮ่องสอน”



อาคารถูกใช้เป็นที่ทำการของป่าไม้แม่ฮ่องสอน ตั้งแต่ปี พ.ศ.2442 เมื่อถึง พ.ศ.2485 “ที่ทำการป่าไม้บริเวณแม่ฮ่องสอน” ถูกยกฐานะขึ้นเป็น “ป่าไม้และยางจังหวัดแม่ฮ่องสอน” และเมื่อปี พ.ศ.2508 จึงเปลี่ยนชื่อหน่วยงานอีกครั้งหนึ่งเป็น “สำนักงานป่าไม้จังหวัดแม่ฮ่องสอน” (สำนักงานป่าไม้จังหวัดแม่ฮ่องสอน.2543:13)

“ห้างฝรั่ง” ที่ถูกใช้งานเป็นที่ทำการป่าไม้มาแต่ปี 2442 รวมเวลาใช้งานนานถึง 72 ปี กระทั่งถึงปี พ.ศ.2514 สำนักงานป่าไม้จังหวัดแม่ฮ่องสอนได้รับงบประมาณจากกรมป่าไม้สำหรับก่อสร้างสำนักงานใหม่เป็นอาคารไม้ 2 ชั้น ซึ่งได้ใช้เป็นที่ทำการมาจนถึงปัจจุบันนี้ “ห้างฝรั่ง” จึงกลายเป็นเพียงที่พักของข้าราชการต่างอำเภอ ที่เข้ามาติดต่อราชการเป็นครั้งคราว และด้วยอายุการใช้งานที่ยาวนานสภาพจึงชำรุดทรุดโทรมลงตามลำดับ ต่อมาได้มีการปรับปรุงซ่อมแซมเสาเรือนไม้ที่ผุพังและหลังคาจากที่มุงด้วยแป้นเกล็ดก็เปลี่ยนมาเป็นมุงสังกะสี และต่อมา “ห้างฝรั่ง” จึงกลายเป็นเพียงที่เก็บเอกสารและวัสดุ ครุภัณฑ์ที่ชำรุด เป็นเหตุให้อาคารขาดการปรับปรุงและดูแลรักษา เสาเรือนไม้ได้ผุพังเพิ่มขึ้นตัวอาคารทรุด พื้นและเพดานบางส่วนได้ผุพังลงตามอายุขัย จนทำให้เป็นเรือนร้าง เล่ากันว่าเรือนหลังนี้มีเจ้าที่แรงมาก (สำนักงานป่าไม้จังหวัดแม่ฮ่องสอน.2543:13)



เมื่อปี พ.ศ.2541 ได้มีการปรับปรุงอาคารขึ้นอีกครั้งหนึ่งโดยมีการปรับปรุงพื้นอาคาร ฝ้าเพดาน และเสาเรือนไม้ให้อยู่ในสภาพดีขึ้นและได้เปิด เป็นพิพิธภัณฑ์ด้านป่าไม้ ปี พ.ศ.2547 ได้มีการปฏิรูประบบราชการทำให้สำนักงานป่าไม้จังหวัดแม่ฮ่องสอนได้ถูกยกเลิก และได้มีหน่วยงานใหม่คือสำนักงานทรัพยากรธรรมชาติและสิ่งแวดล้อมจังหวัดแม่ฮ่องสอนขึ้น โดยได้รับอนุญาตจากกรมป่าไม้

ให้ใช้ ที่ทำการของสำนักงานป่าไม้จังหวัดร่วมกับหน่วยงานของกรมป่าไม้ที่ปฏิบัติงาน ในส่วนภูมิภาค สำนักงานทรัพยากรธรรมชาติและสิ่งแวดล้อมจังหวัดแม่ฮ่องสอนพิจารณาเห็นว่าอาคารที่ทำการป่าไม้หลังเดิมน่าจะปรับปรุงเพื่อใช้งานได้ จึงขอรับงบประมาณสนับสนุนจากสำนักงานปลัดกระทรวงทรัพยากรธรรมชาติและสิ่งแวดล้อมเพื่อดำเนินการ โดยต่อเติมเสริมฐานสร้างความมั่นคงให้อาคาร ทั้งชั้นล่างและชั้นบนเพื่อให้สามารถใช้เป็นที่ปฏิบัติงานได้ ทั้งนี้ การก่อสร้าง ได้คำนึงรูปลักษณะของอาคารเดิมเป็นที่ตั้ง ทำให้ยังทรงคุณค่า ความเป็นอาคารเก่าแก่และมีประวัติยาวนานไว้ได้อย่างครบถ้วน (สำนักงานป่าไม้จังหวัดแม่ฮ่องสอน.2543: 13)



สำนักงานทรัพยากรธรรมชาติและสิ่งแวดล้อมจังหวัดแม่ฮ่องสอน สำนักงานปลัดกระทรวงทรัพยากรธรรมชาติและสิ่งแวดล้อม ได้ทำพิธีเปิดอาคารแห่งนี้ เพื่อใช้เป็นที่ทำการของสำนักงานทรัพยากรธรรมชาติและสิ่งแวดล้อมจังหวัดแม่ฮ่องสอนขึ้น เมื่อวันศุกร์ ที่ 15 ธันวาคม พ.ศ.2549 (สำนักงานป่าไม้จังหวัดแม่ฮ่องสอน.2543: 13)

แม่ฮ่องสอนเมืองไม้สักมากที่สุดในโลก

พ.ศ. 2439 มร. เอช เสลีค เจ้ากรมป่าไม้คนแรกรายงานต่อกรมหมื่นดำรงราชานุภาพ เสนาบดีกระทรวงมหาดไทย สมัยรัชกาลที่ 5 จำนวนไม้สัก 5 ส่วน อยู่ที่แม่น้ำคง 2 ส่วน เชียงใหม่

1 ส่วน ลำปาง ลำพูน แพร่ 1 ส่วน และน่าน 1 ส่วน แสดงให้เห็นว่าบริเวณพื้นที่ของจังหวัดแม่ฮ่องสอนเป็นแหล่งที่มีไม้สักมากที่สุดในโลก (สำนักงานป่าไม้จังหวัดแม่ฮ่องสอน.2543: 13)



แม่ฮ่องสอนเป็นเมืองที่มีไม้สักมากที่สุด

3. สิ่งสำคัญในบ้านและ ลักษณะสำคัญของบ้าน

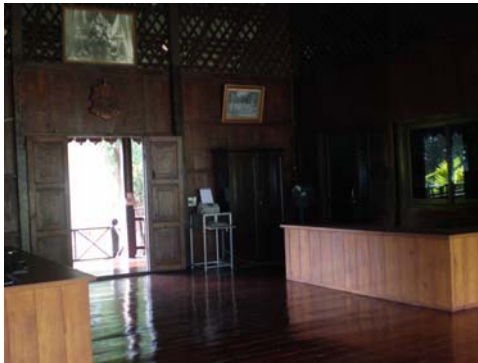
- 1) ตู้โบราณ 4 ตู้
- 2) เรือนไม้ปั้นหยาใต้ถุนโปร่ง
- 3) ป้ายบอกข้อความ “แม่ฮ่องสอนเมืองไม้สักมากที่สุดในโลก”
- 4) โตไม้สักเก่าแก่



สำนักงานป่าไม้หลังเก่า



สำนักงานป่าไม้หลังปัจจุบัน



ด้านใน



ระเบียงด้านนอก



ตู้โบราณใบที่ 1



ตู้โบราณใบที่ 2



ตู้โบราณใบที่ 3



ตู้โบราณใบที่ 4



สำนักงานป่าไม้ พ.ศ.2543



สำนักงานป่าไม้ปัจจุบัน



ปัจจุบันเป็นสำนักงานทรัพยากรธรรมชาติและสิ่งแวดล้อมจังหวัดแม่ฮ่องสอน



การประทับตราของกรมป่าไม้ในอดีต



เสาธงด้านหน้า



ต้นไม้สักเก่าแก่

ศาลาทำเรือ ทำโปงแดง

1. ทำเลที่ตั้ง

หมู่บ้านทำโปงแดง(ท่าเรือทำโปงแดง) หมู่ 5 ตำบลผาบ่อง อำเภอเมือง จังหวัดแม่ฮ่องสอน 58000

พิกัด X = 389571

พิกัด Y = 2130721

2. ประวัติความเป็นมา

สร้างขึ้นเมื่อประมาณ ปีพ.ศ. 2372 ศาลาทำเรือทำโปงแดงนี้ มีผู้เฒ่าผู้แก่เล่าว่า มีฝรั่งนำเรือมาจอดที่ท่าเรือแห่งนี้ เป็นพ่อค้าฝรั่งและพ่อค้าพม่า ซึ่งจะนำเรือมาจอดที่ท่าเรือแห่งนี้เป็นประจำ พ่อค้าฝรั่งไปๆมาๆที่นี้บ่อยๆ ซึ่งพักอยู่ที่ท่าเรือนี้ และต่อมาพ่อค้าฝรั่งได้จ้างชาวไทใหญ่บ้านทำโปงแดงสร้างศาลาไม้สักขึ้นเพื่อจะเป็นที่พักติดต่อไปมาค้าขายกัน ตลอดจนใช้เป็นที่พักของผู้คนทั่วไป ศาลานี้เป็นศาลา 2 ชั้น ชั้นบนใช้เป็นที่พักหลับนอน ชั้นล่างเอาไว้เก็บของที่เอาลงเรือไปไม่ได้ ต่อมาเมื่อมีทางรถยนต์ผ่านพ่อค้าก็นิยมใช้รถยนต์ขนส่งสินค้าแทน ชั้นล่างจึงถูกรื้อออกไปเหลือแต่เพียงชั้นบนเท่านั้น (สำนักงานวัฒนธรรมจังหวัดแม่ฮ่องสอน 2549 : 507)

กระทั่งปี พ.ศ. 2479-2480 คณะของลุงจองโพหย่าและลุงจองห่วนนะ ได้สั่งหล่อพระพุทธรูปเจ้าพลาละแข่งจากประเทศพม่า โดยลงเรือที่ท่านี้ทั้งขาไปและขากลับ และได้้นำเจ้าพลาละแข่งซึ่งแยกเป็นชิ้นส่วนนำมาขึ้นที่ท่าเรือแห่งนี้และนำมาวางไว้บนศาลาไม้สักหลังนี้ เป็นเวลา 2-3 วันก่อนนำไปไว้ที่วัดพระนอน จากปี พ.ศ. 2372 จนถึงปัจจุบันเป็นเวลากว่า 179 ปีมาแล้วที่ท่าเรือแห่งนี้เป็นที่คอยต้อนรับคนมากมาย จากสามัญชนจนถึง เจ้านายชาย-หญิง แพทย์ทุกชาติทุกภาษา ที่มาเยือน ณ ที่แห่งนี้ (สำนักงานวัฒนธรรมจังหวัดแม่ฮ่องสอน 2549 : 507)

ศาลาแห่งนี้ใช้เป็นที่ทำการท่าเรือในอดีต เป็นท่าเรือที่ติดต่อค้าขายระหว่าง พ่อค้าวาณิชย์ในเมืองแม่ฮ่องสอนเดินทางไปค้าขายกับประเทศพม่า และพ่อค้าฝรั่ง โดยใช้เรือขุด ค้าขายกับเมือง คอย

ก่อ ตองยี มะละเหม่ง และย่างกุ้ง ขากลับจะนำสินค้า ข้าวของเครื่องใช้ต่างๆจากพม่ามาขึ้นที่ท่าเรือแห่งนี้ ปัจจุบันท่าเรือแห่งนี้ยังคงมีศาลาที่เป็นท่าเรือหลังเดิมอยู่และยังมีการใช้ท่าเรื่อนี้อยู่บ้าง ในบางโอกาส (สุรศักดิ์ ป้อมทองคำ: 08/10/2550)

3. สิ่งสำคัญในอาคารและ ลักษณะสำคัญของอาคาร ประกอบด้วย พระพุทธรูป และฝาไม้ลาย ขัด



ศาลาทำเรือทำโปงแดงอดีต



ศาลาทำเรือทำโปงแดงที่หลงเหลือปัจจุบัน



ฝาไม้ลายขัด



พระพุทธรูป



ด้านข้างศาลาทำเรือทำโปงแดง

บ้านขุนเพียร เพียรพิรุณกิจ

1. ทำเลที่ตั้ง

บ้านเลขที่ 68 ถนนสิงหนาทบำรุง ตำบลจองคำ อำเภอเมือง จังหวัดแม่ฮ่องสอน 58000

พิกัด X = 392153

พิกัด Y = 2134116

2. ประวัติ

ขุนเพียร เดิมชื่อ “พ่อจางนุ” และต่อมาได้รับพระราชทานนามว่า “ขุนเพียร เพียรพิรุณกิจ” เป็นการพระราชทานยศการเป็นเศรษฐีของจังหวัดแม่ฮ่องสอน ขุนเพียรเดินทางมาตั้งรกรากอยู่ในจังหวัดแม่ฮ่องสอน ตั้งแต่อายุ 14 ปี (ยายแจ้งเล่าว่าแม่ของยายเคยเล่าให้ฟังว่า) แม่ของขุนเพียรเป็นน้องของพญาสิงหนาท ชื่อนางมอ ได้เข้ามาอยู่ในจังหวัดแม่ฮ่องสอนและได้สร้างบ้านตั้งแต่นั้นมา ขุนเพียรมีภรรยา ชื่อแม่จองเฮิน มีลูกด้วยกัน 2 คน ลูกคนสุดท้องเสียชีวิตเมื่ออายุ 7 เดือน และลูกคนโตเสียชีวิตเมื่ออายุ 18 ปี ชื่อคำยอด มีเรื่องเล่ากันสืบมาว่าได้มีสลาตักว่า ถ้าเอาลูกชายมาบ้านใหม่จะได้มาแล้วไม่ได้กลับ แต่ขุนเพียรก็ไม่เชื่อทำให้ลูกชายของขุนเพียรเสียชีวิตตรงตามคำทำนายเมื่อมาถึงบ้านใหม่ทำให้ขุนเพียรและแม่จองเฮินไม่พูดกันนานถึง 2 ปี ต่อมาวันหนึ่งจึงได้คุยกันว่า “ลูกเราก็ตายมา 2 ปีแล้วน่าจะสร้างเจดีย์ให้ลูกเพื่อเป็นการรำลึกถึงลูก” ทั้งสองคนจึงเดินทางไปนำช่างจากพม่ามาสร้างเจดีย์ที่วัดจองกลางขึ้น และ ขุนเพียรได้อุปการะเลี้ยงดูยายแจ้งหรือ ยายหล้าแจ้งมาเป็นลูกบุญธรรม ต่อมาขุนเพียรได้เสียชีวิตในขณะที่ยายแจ้งอายุได้เพียง 11 ปี (ประมาณ พ.ศ. 2484) โดยขุนเพียรได้ยกมรดกพร้อมกับบ้านหลังนี้ให้กับยายแจ้ง และยายแจ้งได้นำบ้านหลังนี้แบ่งให้กับพี่ชาย ชื่อช่างโหย่ หรือนายสมาน ศรีวะโสภณ ต่อมาได้ขายให้กับนางศรีพรรณ ศรีบุญมา และเมื่อนางศรีพรรณ ได้เสียชีวิตลงมรดกบ้านหลังนี้จึงตกเป็นของนายแพทย์อำพล ศรีบุญมา (ลูกชายนางศรีพรรณ) ปัจจุบันได้ให้ IRC เข้าเป็นที่พักของผู้ลี้ภัยสันชาติพม่าที่มาพักรอการรักษาพยาบาล (สมจิตร สมศักดิ์ (ยายแจ้ง):10/10/2550)



ขุนเพียร เพียรพิรุณกิจ



มะมะ ศรีวะโสภณ(แม่ของยายเจ่ง)



ยายเจ่งตอนเป็นสาว



พี่น้องยายเจ่ง



บ้านขุนเพียร เพียรพิรุณกิจ ปัจจุบัน



ปัจจุบันให้ IRC เช่า



ยายสมจิต สมศักดิ์ หรือ ยายหล้าเจ่ง ลูกเลี้ยงของขุนเพียร

บ้านนาย จิตต์ส่ง ประสิทธิ์กุล

1. ทำเลที่ตั้ง

บ้านเลขที่ 90/2 ถนนสิงหนาทบำรุง ตำบลจองคำ อำเภอเมือง จังหวัดแม่ฮ่องสอน 58000

พิกัด X = 392222

พิกัด Y = 2134086

2. ประวัติความเป็นมา

สร้างราวปี พ.ศ. 2480 นายจิตต์ส่ง ประสิทธิ์กุล เคยเป็นคหบดี และอดีตนายกเทศมนตรีคนที่ 2 ต่อจากขุนศรีโกสีย์ วิสุทธิ์ บ้านนายจิตต์ส่ง ตัวบ้านสร้างด้วยไม้สักทั้งหลัง เสาทำจากไม้เนื้อแข็ง ต่อมาเมื่อ พ.ศ. 2534 ได้รื้อห้องครัวออกและมีการปรับปรุงบ้านใหม่ทั้งหลัง เปลี่ยนหลังคาเป็นมุงกระเบื้อง และทำระเบียงหน้าบ้านเพิ่ม (สุทัศน์ ประสิทธิ์กุล: 10/10/2550)

3. สิ่งสำคัญ ลักษณะสำคัญของบ้าน อดีตหลังคาบ้านมุงด้วยไม้สักตัดเป็นแผ่นหนา 1 นิ้ว ตัดเฉียงมุงหลังคาต่อกัน



บ้านนายจิตต์ส่งปัจจุบัน

บ้านขุนเลข กิจชำนาญ (ร้านไผ่ปัจจุบัน)

1. ทำเลที่ตั้ง

บ้านเลขที่ 70 ถนนสิงหนาทบำรุง ตำบลจองคำ อำเภอเมือง จังหวัดแม่ฮ่องสอน 58000

พิกัด X = 391971

พิกัด Y = 2134208

2. ประวัติความเป็นมา

บ้านหลังนี้สร้างเมื่อ พ.ศ.2490 เจ้าของบ้าน คือ ท่านขุนเลข กิจชำนาญ ซึ่งเป็นนายอำเภอเมืองแม่ฮ่องสอน (อดีตเรียก ข้าหลวงจังหวัด) และต่อมาได้ขายบ้านหลังนี้ให้กับป่าจองทุน หลังจากนั้นป่าจองทุนได้ขายต่อให้กับ เจ้าป่าแดง สุภานันท์ ปัจจุบันเป็นกรรมสิทธิ์ของ รศ. ประไพศรี ช่อนกลิ่น (ลูกเจ้าป่าแดง) และได้ให้เช่าเป็นร้านอาหาร ชื่อ “ร้านไผ่” ซึ่งตั้งอยู่บนถนนสิงหนาทบำรุง ติดกับบริษัทการบินไทย จำกัด (คาร์ณี ทองเขียว: 11/10/2550)

3. ลักษณะสำคัญของบ้าน มีหน้าต่าแบบโบราณ



ชั้นบนสภาพยังเหมือนเดิมชั้นล่างเป็นร้านขายอาหาร บ้านขุนเลข กิจชำนาญ (ร้านไผ่ปัจจุบัน)



ฝาช่องลม



หน้าต่างฝาไหล

บ้านดารณี ทองเขียว

1. ทำเลที่ตั้ง

บ้านเลขที่ 38 ถนนสิงหนาทบำรุง ตำบลจองคำ อำเภอเมือง จังหวัดแม่ฮ่องสอน 58000

พิกัด X = 391743

พิกัด Y = 2134286

2. ประวัติความเป็นมา

สร้างประมาณปี พ.ศ. 2460 เดิมบ้านหลังนี้บ้านเลขที่ 458 ผู้สร้างบ้านชื่อ นายคำดูล เป็นชาวพม่า เป็นลูกจ้างของบริษัท B.B.C. (BOMBAYBURMA COMPANEE) ซึ่งเข้ามาทำไม้สักในจังหวัดแม่ฮ่องสอน เมื่อประมาณปี พ.ศ. 2445 ต่อมาได้โอนสัญชาติเป็นคนไทยตามกฎหมาย และแต่งงานกับนางคำนวล ชาวเชียงใหม่ และได้นามสกุลเป็นคนไทยว่า “คูลกุล” และได้เปลี่ยนเป็น “คูลยรัตน์” และเมื่อสร้างบ้านเสร็จก็ได้เข้ามาอาศัยอยู่ตลอดมาจนถึงรุ่นลูกหลาน ปัจจุบันได้ปรับปรุงหลังคาเมื่อปี พ.ศ. 2495 จากหลังคาเก๋ามุงด้วยใบตองตึง (ใบพลวง) เปลี่ยนเป็นสังกะสีในเวลานั้นราคาสังกะสีแผ่นละ 2.50 บาท (2 บาท 50 สตางค์) ใช้สังกะสีทั้งหมด 150 แผ่น โดยสั่งมาจากประเทศพม่าสมัยนั้นมีการนำสินค้าต่างๆ เครื่องอุปโภค บริโภคมาจากประเทศพม่าทั้งสิ้น และสินค้าเหล่านี้บรรทุกมาโดยเรืออ้อเรือพาย โดยไม่มีเครื่องยนต์เหมือนสมัยนี้ ใช้กำลังคนในการถ่อ 1 ลำ ต่อ 8 คน มีการปรับปรุงซ่อมแซมบ้านครั้งที่ 2 เมื่อปี พ.ศ. 2506 และได้โอนหลักฐานเอกสารสิทธิ์ ให้ลูกสาวคนที่ 3 คือนางละหยิ่น ทองเขียว ซึ่งตอนนั้นเมื่อปี พ.ศ. 2505 กรมที่ดินมีการจดทะเบียนทำโฉนดหลักฐานต่างๆ เกี่ยวกับที่ดินในเวลานั้น มีการปรับปรุงครั้งที่ 3 ได้เปลี่ยนเป็นบ้านเลขที่ 38 ถนนสิงหนาทบำรุง และเปลี่ยนเป็นเสาคอนกรีต ส่วนฝาชั้นล่างก็เป็นคอนกรีตทั้งหมด ส่วนชั้นบนเป็นไม้แดง และไม้สักเหมือนเดิม ปัจจุบันนี้ชั้นบนให้พี่สะใภ้พักอาศัย ส่วนชั้นล่างแบ่งให้เช่า (ดารณี ทองเขียว : 10/10/2550)

3. สิ่งสำคัญในบ้านและลักษณะสำคัญของบ้าน ประกอบด้วย

1) พระพุทธรูปสมัยสุโขทัย

2) ลูกกรงด้านหน้า ด้านข้าง และด้านใน(ช่องระบายอากาศ) เป็นลวดลายเช่นรูปตัวโอ นอนเฉียง ตาแสง และลวดลายแกะสลัก

3) คานบ้านยาวประมาณ 15 เมตร โดยไม่มีรอยต่อ

4) พื้นบ้านทำด้วยไม้แดง จึงทำให้มีความทนทาน



ชั้นบนให้พี่สะใภ้พักอาศัย ส่วนชั้นล่างแบ่งให้เช่า



ลูกกรงรูปตัวโอเฉียง



หิ้งพระ ภายในบ้าน



ตู้ที่ใช้สมัยก่อน



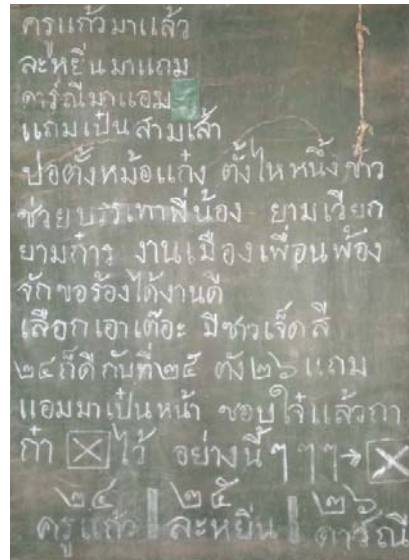
ใต้ถุนบ้าน



ด้านบนแบ่งเป็นหลายๆห้อง



บันไดทางขึ้นบ้าน



ป้ายโฆษณาหาเสียงสมัยก่อน



นางละหยิ่น ทองเขียว
(ผู้คิดค้นทำรำหม่องส่วยยี่)



ครูแก้ว ทองเขียว



ช่องระบายอากาศลาย 1



ช่องระบายอากาศลาย 2



ช่องระบายอากาศลาย 3



ช่องระบายอากาศลาย 4



ช่องระบายอากาศลาย 5



พระพุทธรูปสมัยสุโขทัย



ดารณี ทองเขียว

บ้านขุนอาทร ศึกษาการ

1. ทำเลที่ตั้ง

บ้านเลขที่ 61 ถนนสิงหนาทบำรุง ตำบลจองคำ อำเภอเมือง.จังหวัดแม่ฮ่องสอน 58000

พิกัด X = 391992

พิกัด Y = 2134219

2. ประวัติความเป็นมา

เดิมเป็นบ้านของขุนอาทร ศึกษาการ (พ่อเลี้ยงเลาหลั่น) แม่เลี้ยงแซ่ (จีนฮ่อ) อาคารภายในบ้านจะแยกเป็นชั้นบน มี 3 ตอน (นับจากตะวันออก) ตอนแรกเป็นที่อาศัย ตอนที่ 2 เป็นที่จัดเลี้ยงอาหาร ภายหลังเป็นที่ประกอบพิธีทางศาสนาอิสลาม ตอนที่ 3 จะเป็นสุเหร่า เป็นที่ประกอบศาสนพิธีของผู้นับถือศาสนาอิสลาม ชั้นล่างเป็นห้องโถงเป็นที่ประกอบธุรกิจค้าขาย ภายหลังขุนอาทร(พ่อเลี้ยงเลาหลั่น) จะกลับคืนสู่ภูมิลำเนาเดิมทางตอนใต้ประเทศจีน จึงได้ขายบ้านให้กับ “นายเกี่ยงซาน แซ่ฝึง” ต่อมาเปลี่ยนนามสกุลเป็น “เฟียงสกุล” และในสมัยนั้นประมาณปี “พ.ศ. 2485-2488 ก่อนที่ญี่ปุ่นจะแพ้สงครามโลกครั้งที่ 2 บ้านหลังนี้ยังคงเป็นกองบัญชาการทหารญี่ปุ่น” ปัจจุบันเป็นห้องแถวให้คนเช่า (สุรพล เทพบุญ: 09/10/2550)

3. สิ่งสำคัญ ลักษณะสำคัญของบ้าน

- 1) อาคารหลังกลางเคยเป็นห้องสำหรับการประกอบพิธีทางศาสนาของชาวมุสลิม
- 2) บ่อน้ำหลังบ้าน



ชั้นบนยังคงสภาพเดิม



ชั้นล่างแบ่งให้เช่า



บ่อน้ำหลังบ้าน ปัจจุบันยังใช้อยู่

บ้านไต่ (สถานที่ท่องเที่ยว)

บ้านโบราณ(สร้างสมัยราชกาลที่ 5)

1. ทำเลที่ตั้ง

บ้านเลขที่ 2 ถนนราชธรรมพิทักษ์ ตำบลจองคำ อำเภอเมือง จังหวัดแม่ฮ่องสอน 58000

พิกัด X = 3911997

พิกัด Y = 2134252



อาจารย์วัฒนา กวีวัฒน์ (เจ้าของบ้านคนปัจจุบัน)

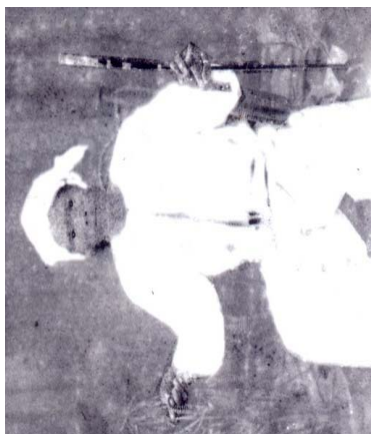
2. ประวัติความเป็นมา

บ้านโบราณหลังนี้สร้างขึ้นในสมัยรัชกาลที่ 5 ประมาณปี พ.ศ.2429 หรือสมัยเจ้านางเมี่ยง ซึ่งเป็นเจ้าฟ้าองค์ที่ 2 ปกครองเมืองแม่ฮ่องสอน ผู้สร้างคือ “จองอุพะกะ หรือ แวง กวีวัฒน์” (กวีวัฒน์เป็นนามสกุลที่ได้รับพระราชทานจากรัชกาลที่ 6) สร้างขึ้นด้วยไม้สักขนาดใหญ่ เสาแต่ละต้นใช้ไม้ต้นเดียวตั้งแต่โคนเสาจนถึงปลายเสา ความยาวของเสาต้นที่สูงที่สุดประมาณ 11 เมตร สร้างแบบสถาปัตยกรรมโบราณของพม่าผสมไทใหญ่ เดิมทีจะมีอยู่สองหลังเชื่อมติดกัน ส่วนหลังคาจะมุงด้วยใบตองดึ่งหรือใบพลวง ต่อมาเมื่อปี พ.ศ. 2520 มีการรื้อออกหนึ่งหลัง และเปลี่ยนจากหลังคาใบตองมาเป็นสังกะสีเมื่อปีพ.ศ. 2523 และต่อมาในปีพ.ศ. 2525 มีการต่อเสาดอม่อครอบเสาต้นเดิมที่มีอยู่ เพื่อให้ฐานของบ้านแข็งแรงขึ้น เนื่องจากเสาทรุดทำให้บ้านเอียงพร้อมกับต่อเติมและซ่อมแซมอีกเล็กน้อย และยังคงสภาพของโครงสร้างเดิมอยู่ ภายในบ้านจะมีลวดลายไม้ฉลุโบราณที่ชาวไตหรือชาวไทใหญ่เรียกว่า “ฟาลาย” ซึ่งหาดูได้ยากในสมัยนี้ประดับอยู่รอบตัวบ้าน เมื่อครั้งเกิดสงครามโลกครั้งที่ 2

ประมาณปี พ.ศ. 2485 เคยเป็นที่พักของทหารญี่ปุ่น บนพื้นไม้ภายในบ้านยังคงมีอักษรภาษาญี่ปุ่นสลักติดอยู่ และปัจจุบันอยู่ในการครอบครองของทายาทรุ่นที่ 4 ไม้สักที่นำมาสร้างบ้านมีอายุ 200 ปี ส่วนตัวบ้านอายุ 121 ปี จออุพะกะ เป็นผู้สร้าง ซึ่งตอนนั้นมีอาชีพค้าไม้ กับบริษัท บอมเบย์เบอร์มา ภายในบ้านมีภาษาญี่ปุ่นที่สลักไว้ มีความหมายว่า “พระอาทิตย์ดวงใหญ่” ปัจจุบันเจ้าของบ้านคือ อาจารย์ วัฒนา กวีวัฒน์ มีอาชีพรับราชการ ปัจจุบันเกษียณแล้วเป็นข้าราชการบำนาญ (อวิศา ไชยสร: 05/09/2550; วัฒนา กวีวัฒน์: 05/09/2550)

3. สิ่งสำคัญในบ้าน และลักษณะสำคัญของบ้าน ประกอบด้วย

- 1) ฝาตายแบบโบราณ
- 2) ครกโบราณ
- 3) ลูกตุ้มที่วางตาชั่ง
- 4) ช่องสำหรับบ้วนน้ำหมาก
- 5) ตะเกียงสมัยโบราณ
- 6) หลักปิ่นยาว
- 7) คันฉ่อง (กระจกโบราณ) นำมาจากพม่า



จออุพะกะแกว ผู้สร้างบ้าน



ลูกหลานของจออุพะกะแกว



รูปบ้านสมัยก่อน



งานศพของอุพะกำแหง



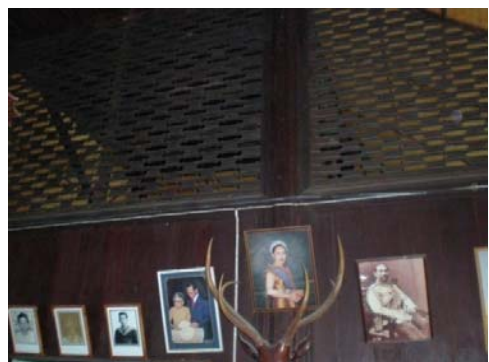
ชานบ้าน



ระเบียงบ้าน



หิ้งพระ



ฝาตาย



ช่องสำหรับบ้วนน้ำหมาก



ตะเกียงใช้จุดไฟนำมาประมาณพ.ศ.2429



รอยแกะสลักตัวหนังสือภาษาญี่ปุ่น

รอยแกะสลักตัวหนังสือภาษาญี่ปุ่นบนพื้นไม้บ้านโบราณ ซึ่งแปลเป็นภาษาไทยได้ ว่า “พระอาทิตย์ดวงใหญ่” ซึ่งชาวญี่ปุ่นได้เดินทางมาพักยังบ้านหลังนี้ในสมัยสงครามโลกครั้งที่ 2 และแกะสลักตัวหนังสือไว้เพื่อเป็นอนุสรณ์ ว่าครั้งหนึ่งญี่ปุ่นเคยเดินทางเข้ามาในแม่ฮ่องสอน (วัฒนา กวีวัฒน์ : 25/12/2550)



ครกไม้ใช้ตำน้ำพริกนำมาพ.ศ.2429

ครกไม้โบราณใบนี้สร้างขึ้นมาพร้อมกับการสร้างบ้านโบราณหลังนี้ ประมาณปีพ.ศ.2429 ซึ่งสร้างขึ้นใช้ในการตำน้ำพริกเป็นของใช้ในครัวเรือน ที่มีใช้ในห้องครัวในสมัยนั้น เหตุที่สมัยก่อนใช้ครกไม้นั้นเพราะสมัยก่อนครกหินหายากและยังไม่มีที่นิยม ปัจจุบันครกนี้ยังสามารถใช้งานได้อยู่ ยังคงนำครกนี้มาใช้ตำข้าวปุกหรือข้าวหนุกงาซึ่งเป็นขนมพื้นบ้านของชาวจังหวัดแม่ฮ่องสอน (วัฒนา กวีวัฒน์: 25/12/2550)



ลูกตุ้มที่วางตาชั่ง

ในสมัยก่อนพ่อค้าและชาวบ้านจะนิยมใช้ตาชั่ง ในการชั่ง อาหาร เงินทอง ตาชั่งนั้นชาวไทใหญ่ เรียกว่า “หย่าจู้” ซึ่งนำมาจากประเทศพม่าทำด้วยเหล็กมีลักษณะเป็นท่อนเหล็กยาวและมีสายมัด

ทั้งสองด้าน ด้านหนึ่งจะใส่ของที่เรต้องการชั่งและอีกด้านหนึ่งจะใส่ลูกตุ้มเพื่อใช้ในการวัดปริมาณของที่เราชั่ง โดยจะมีหน่วยน้ำหนักเป็น “จ๊อย” (1 จ๊อย เท่ากับ 1.6 กิโลกรัม) (วัฒนา กวีวัฒน์ : 25/12/2550, การสนทนากลุ่ม: 01/01/2551)



ลูกคิดใช้คำนวณ พ.ศ.2486

ลูกคิดนี้ได้นำมาจากพม่า แต่ผลิตในประเทศจีน เนื่องมาจากสมัยก่อนไม่มีเครื่องคิดเลขใช้ จึงนำลูกคิดมาใช้คำนวณเลขในการค้าขายในสมัยก่อน ลูกคิดนี้ได้นำมาใช้ประมาณ พ.ศ. 2486 (วัฒนา กวีวัฒน์ : 25/12/2550)



หีบโบราณใส่เสื้อผ้า พ.ศ.2426

หีบใบนี้ทำมาจากเหล็กที่มีความหนาเป็นพิเศษ ใช้สำหรับใส่เสื้อผ้า เพราะสมัยก่อนไม่มีตู้เสื้อผ้าใช้และสามารถขนย้ายได้สะดวก หีบใบนี้ได้มาจากพม่าประมาณปี พ.ศ. 2426 (วัฒนา กวีวัฒน์ : 25/12/2550)



ขันโตกประจำตัวของจองอุพะกำแวง

ขันโตกนี้เป็นขันโตกที่ทำด้วยไม้ ซึ่งเป็นขันโตกประจำตัวของจองอุพะกำแวงเจ้าของบ้านโบราณหลังนี้ เนื่องจากเศรษฐกิจสมัยก่อนจะมีขันโตกประจำตัวกันทุกคน ขันโตกนี้สร้างขึ้นมาร่วมๆกับการสร้างบ้านประมาณ พ.ศ. 2429 และปัจจุบันมีการซ่อมแซมส่วนที่ผุพังบ้างให้คงสภาพดั้งเดิมไว้ (วัฒนา กวีวัฒน์ : 25/12/2550)



เตาไฟโบราณ พ.ศ. 2429

เตาไฟนี้สร้างขึ้นมาร่วมๆกับบ้าน เพราะเป็นสิ่งจำเป็นสำหรับใช้ในห้องครัว ซึ่งทำจากไม้ เพราะเป็นวัสดุที่หาได้ง่ายในสมัยนั้นและเพราะเจ้าของบ้านเป็นเศรษฐีค้าไม้ (วัฒนา กวีวัฒน์ : 25/12/2550)



หลักปิ่นยาวพ.ศ. 2429

เนื่องจากในสมัยก่อนพ่อค้าไม้ทุกคน ต้องมีปิ่นเพื่อไว้ป้องกันตัว เมื่อกลับมาถึงบ้านก็จะนำปิ่นนั้นมาวางไว้ ณ หลักปิ่นยาว ได้สร้างขึ้นมาประมาณ พ.ศ. 2429 (วัฒนา กวีวัฒน์ : 25/12/2550)



คันท่อง (กระจกโบราณ) นำมาจากพม่าพ.ศ. 2486

กระจกใบนี้ นำมาจากประเทศพม่า แต่ผลิตในประเทศไทย นำเข้ามาเมื่อประมาณ พ.ศ. 2486 เป็นกระจกโบราณที่ทำกรอบด้วยไม้แกะสลักอย่างสวยงาม (วัฒนา กวีวัฒน์ : 25/12/2550)

บ้านไทใหญ่จำลอง



พิพิธภัณฑ์พื้นบ้าน



ลักษณะเป็นเรือนแฝด “สองส่อง”

1. ทำเลที่ตั้ง

ตั้งอยู่ในบริเวณวัดปางหมู บ้านปางหมู ตำบลปางหมู อำเภอเมือง จังหวัดแม่ฮ่องสอน

58000

พิกัด X = 391227

พิกัด Y = 2140460

2. ประวัติความเป็นมา

บ้านไทใหญ่สร้างจำลองไว้ที่วัดปางหมู ตำบลปางหมู อำเภอเมือง จังหวัดแม่ฮ่องสอน สร้างขึ้นเมื่อ เดือนพฤษภาคม พ.ศ. 2548 สร้างเพื่อจำลองบ้านไทใหญ่ในอดีตให้คนรุ่นหลังได้เห็น และสร้างเพื่อให้เป็นพิพิธภัณฑ์การเรียนรู้เกี่ยวกับลักษณะบ้านไทใหญ่ ซึ่งสร้างเป็นแบบเรือนไต “สองส่อง” โดยไม่มีการใช้ตะปูตอก ไม้ที่ใช้เป็นไม้กิ่ง (ไม้ยืนต้นที่ลอกเอาเปลือกออก) และไม้ไผ่สานเป็นฝาบ้าน ปัจจุบันได้มีการปรับปรุง ซ่อมแซมเพื่อจัดเป็นแหล่งท่องเที่ยว และอนุรักษ์คงความเป็นบ้านไทใหญ่โบราณไว้ ซึ่งปัจจุบันนี้หาหมู่บ้านไทใหญ่โบราณได้ยากและไม่มีใครสร้างบ้านแบบไทใหญ่ดั้งเดิมอยู่แล้ว

เรือนสองส່อนั้น ส່อนหนึ่งเป็นห้องนอน อีกห้องหนึ่งจะเป็นห้องรับแขกซึ่งเป็นห้องโถงข้างบน ด้านทิศตะวันออกจะทำเป็นเชิงพารา (หิ้งพระ) ตกแต่งประดับด้วยแจกันดอกไม้มีน้ำเต้า (คนโท) ขนาดเล็ก ซึ่งจะทำให้การเปลี่ยนทั้งน้ำและดอกไม้สดทุกวันพระสำหรับไหว้บูชาพระ

ส่วนส່อนที่สองนั้นจะทำเป็นห้องครัวเรียกว่า “ครัวไฟ หรือ ส່อนไฟ” โดยจะมีกระบะไม้รูปสี่เหลี่ยมผืนผ้ากว้างยาวตามความเหมาะสมบรรจุดินจนเต็ม เป็นเตาหุงต้มเพื่อกันไฟไหม้บ้าน เครื่องใช้ในครัวไฟส่วนมากคนจนจะใช้หม้อป็นดินเผาหุงต้ม (ประเสริฐ ประดิษฐ์: 18/10/2550)

3. สิ่งสำคัญในบ้านและ ลักษณะสำคัญของบ้าน ประกอบด้วย

- 1) หม้อน้ำ
- 2) กระบวยตักน้ำ
- 3) น้ำเต้าใส่น้ำ
- 4) กระบอกส่งสัญญาณ
- 5) หิ้งพระ
- 6) ขันข้าวตอกดอกไม้
- 7) แอ้ปี่
- 8) ก๊อกเป่
- 9) เฝินข้าว
- 10) ก๊อกไฟ
- 11) การเข้าไม้



ใต้ถุนบ้าน



ซุ้มหม้อน้ำ



หิ้งพระ



ลักษณะบนบ้าน



ส่องไฟ (ห้องครัว)



หิ้งพระ



หม้อน้ำ

หม้อน้ำของชาวไทใหญ่ ทำมาจากดินปั้นเป็นรูปทรง หม้อน้ำมีไว้สำหรับใส่น้ำดื่มเนื่องจากทำจากดินเผาเนื้อแข็ง ทำให้เมื่อใส่น้ำแล้วทำให้น้ำนี้เย็นอยู่ตลอดเวลา (ประเสริฐ ประดิษฐ์ : 27/12/2550)



กระบวยตักน้ำ

กระบวยตักน้ำนิยมทำมาจากกะลามะพร้าว ค้างจับทำด้วยไม้เจาะรูเอาด้ายมาร้อยเพื่อห้อยไว้ เป็นอุปกรณ์ที่ใช้สำหรับตักน้ำดื่ม (ประเสริฐ ประดิษฐ์ : 27/12/2550; สำนักงานคณะกรรมการการอุดมศึกษา 2548:4-68)



น้ำเต้าใส่น้ำ

น้ำเต้าทำจากดินเช่นเดียวกับหม้อน้ำ แต่มีขนาดเล็กกว่า ใช้ใส่น้ำดื่ม สมัยก่อนไม่มีวัสดุที่เป็นพลาสติก ดินเผาจึงเป็นที่นิยมสำหรับใส่น้ำดื่ม เพราะทำให้น้ำมีกลิ่นหอม (ประเสริฐ ประดิษฐ์ : 27/12/2550)



กระบอกลงสัจญาน

กระบอกลงสัจญานทำจากไม้ไผ่ ในสมัยก่อนในการสัจญานบอเหตุหรือเรียกประชุมจะใช้การตีไม้ (ประเสริฐ ประดิษฐ์ : 27/12/2550)



ตาหลว

ตาหลวทำจากไม้ไผ่หรือหวายสานขัดกัน ใช้สำหรับติดไว้เพื่อกันภูตผี ตามความเชื่อที่ว่าถ้าบ้านใดทำตาหลวเพื่อแขวนไว้กันภูตผีหรือสิ่งชั่วร้ายต่างๆไม่ให้เข้ามาทำร้ายคนในบ้านและให้อยู่เย็นเป็นสุข (ประเสริฐ ประดิษฐ์ : 27/12/2550)



หิ้งพระ (แข่งพารา)



ภายในหิ้งพระ

หิ้งพระนิยมตั้งอยู่หัวนอนทางทิศตะวันออก ภายในประกอบด้วย พระพุทธรูป แจกันดอกไม้ที่จุดธูปเทียน และชุดชอมต่อที่ประกอบด้วยแก้วน้ำและจานข้าวใบเล็กๆ ชาวไทใหญ่นิยมนำข้าวที่หุงตอนเช้ามาถวายไว้บนหิ้งพระทุกเช้า ก่อนที่จะดื่มน้ำประทาน หิ้งพระสร้างขึ้นเพื่อสักการะ บูชา กราบไหว้สิ่งศักดิ์สิทธิ์โดยทุกบ้านจะต้องมีหิ้งพระไม่ว่าใหญ่ก็เล็กตามฐานะของเจ้าบ้าน (ประเสริฐ ประดิษฐ์ : 27/12/2550)



ขันข้าวตอกดอกไม้

ขันข้าวตอกดอกไม้ ใช้สำหรับวางข้าวตอกดอกไม้ เพื่อถวายพระหรือผู้ที่เคารพนับถือ ทำจากไม้ไผ่หรือหวายสานเคลือบด้วยครั้งลงรัก เพื่อความคงทนสวยงาม คนไทใหญ่นิยมใช้เป็นภาชนะในการใส่ข้าวตอกดอกไม้เพื่อนำไปสักการบูชา (ประเสริฐ ประดิษฐ์ : 27/12/2550)



แอบู้(ที่ใส่หมากพลู)

แอบู้ ทำมาจากไม้ไผ่ เป็นที่ใส่เครื่องหมากพลู คนสมัยก่อนกินหมากหลายวิธีการสำหรับเก็บเครื่องหมากพลู ยาสูบ และอื่นๆที่ใช้สำหรับรับแขกเป็นต้น (ประเสริฐ ประดิษฐ์ : 27/12/2550)



ก๊อกเป่

ก๊อกเป่ ใช้สำหรับต้มข้าวสารทำจากไม้ไผ่ในสมัยก่อนจะใช้ไม้ไผ่จกักรสานคั่นขึ้นมาในการใช้ต้ม ปริมาณของข้าวสารหรืออื่นๆที่มีลักษณะเดียวกัน (ประเสริฐ ประดิษฐ์ : 27/12/2550)



ก๊อกไฟ (ตะเกียง)

ก๊อกไฟ ใช้จุดให้แสงสว่างในเวลาค่ำคืนทำจากไม้ไผ่ใส่ด้วยน้ำมันก๊าด เพราะสมัยก่อนยังไม่มีไฟฟ้าใช้ (ประเสริฐ ประดิษฐ์ : 27/12/2550)



วี (พัด)

วี ใช้สำหรับพัดขณะทำอาหารร้อน ทำมาจากไม้ไผ่สาน เนื่องจากในสมัยก่อนยังไม่มีพัดลมใช้ และยังสามารถใช้พัดแมลง หรือยุงได้อีกด้วย (ประเสริฐ ประดิษฐ์ : 27/12/2550)



โล่ง (กระด้ง)

กระด้ง ใช้สำหรับผัดข้าว ทำจากไม้ไผ่ เนื่องจากในสมัยก่อนจะตำข้าวเปลือก หลังจากตำแล้วจะใช้กระด้งผัดเกลบออกเพื่อให้เหลือเฉพาะเมล็ดข้าวสาร และยังเป็นภาชนะใส่ของแห้งอีกด้วย (ประเสริฐ ประดิษฐ์ : 27/12/2550; สำนักงานคณะกรรมการการอุดมศึกษา 2548:4-71)



จิง (กระด้งตาห้าง)

จิง คือ กระด้งตาห้างคล้ายตะแกรงมีความ ถี่ ห้างหลายขนาด ทั้งนี้ขึ้นอยู่กับวัตถุประสงค์ในการใช้ร้อน เช่น ใช้ร้อนทราย ร้อนถั่ว ต่างๆ ทำมาจากไม้ไผ่ ในสมัยก่อนจะใช้จิงในการคัดเมล็ดพันธุ์พืชที่สมบูรณ์เพื่อนำเมล็ดที่สมบูรณ์ไปปลูก โดยการร้อน เมล็ดที่ไม่สมบูรณ์ก็จะลอดผ่านตาจิงตกลงมาด้านล่าง (ประเสริฐ ประดิษฐ์ : 27/12/2550;ทบวงมหาวิทยาลัย ร่วมกับสถาบันราชภัฏเชียงใหม่ 2545:490)



เตาไฟ

เตาไฟ ใช้ในการดีดไฟหุงต้ม อาหาร ในสมัยก่อนจะใช้ฟืนเป็นวัสดุหลักในการดีดไฟ เพื่อหุงข้าว และทำกับข้าว (ประเสริฐ ประดิษฐ์ : 27/12/2550)



แปมใหญ่

แปม เป็นภาชนะใช้สำหรับใส่ข้าวของต่างๆ ทำจากไม้ไผ่ เนื่องจากในสมัยก่อนไม่มีตะกร้า ไม่มีถุงพลาสติก หรือถุงหิ้วใช้จึงได้คิดค้นขึ้นมาเพื่อใช้งาน วิธีใช้ คล้องบ่า หรือคาดหัว (ประเสริฐ ประดิษฐ์ : 27/12/2550, ทบวงมหาวิทยาลัย ร่วมกับสถาบันราชภัฏเชียงใหม่ 2545:491)



โปงา

โปงา ใช้เก็บงาทำจากไม้ไผ่และมูลควาย เนื่องจากในการเก็บเกี่ยวงาของชาวไทใหญ่ต้องใช้ความระมัดระวังสูง เพราะต้องให้เมล็ดงาออกจากฝัก จึงใช้โปงามาช่วย โดยการที่หลังจากเกี่ยวงามาแล้วจะนำต้นงาที่มีฝักงานำมาสกัดๆ ลงภายในโปซึ่งด้านในจะมีตะแกรงจึงทำให้เหลือเฉพาะเปลือกงาเป็นภูมิปัญญาชาวบ้านสมัยก่อน ในการทำโปงา จะฉาบมูลควายด้านในทาให้รอบ หลังจากนั้นนำมาตากแดดให้แห้งก็ใช้งานได้ (ประเสริฐ ประดิษฐ์ : 27/12/2550)



การเข้าไม้

การเข้าไม้ ในสมัยก่อนไม่มีตะปูใช้เช่นปัจจุบันนี้ จึงถือได้ว่าการเข้าไม้เป็นภูมิปัญญาท้องถิ่นที่บรรพบุรุษได้คิดค้นขึ้นมาใช้ โดยการเจาะไม้อีกอันหนึ่งเพื่อให้ไม้อีกอันสามารถสอดเข้ากันได้ทำให้ไม้ยึดติดกันโดยไม่ต้องใช้ตะปูตอก (ประเสริฐ ประดิษฐ์ : 27/12/2550)



การมุงหลังคา

การมุงหลังคา บ้านไทใหญ่ในสมัยก่อนจะมุงหลังคาด้วยใบตองตึง หรือใบพลวง โดยจะมุงด้วยใบตองตึงซ้อนๆกันแล้วนำดอกมามัดให้ติดกับไม้เพื่อยึดใบตองตึงให้ติดกัน (ประเสริฐ ประดิษฐ์ : 27/12/2550)



ชานบ้าน

ชานบ้าน จะเป็นส่วนที่ยื่นออกมาจากตัวบ้าน สร้างไว้สำหรับรับแขกและสามารถนอนตากลม ยามค่ำคืนได้ (ประเสริฐ ประดิษฐ์ : 27/12/2550)



ห้วยบันไดบ้าน

บันไดบ้าน เนื่องจากบ้านเรือนสมัยก่อนเป็นบ้านไม้ยกพื้นสูง จึงมีการทำบันไดขึ้นบ้าน โดยสร้างจากไม้เนื้อแข็งที่มีความคงทน (ประเสริฐ ประดิษฐ์ : 27/12/2550)



ตุ้มใส่ปลาไหล

ตุ้มใส่ปลาไหล ใช้ดักปลาไหล สานจากไม้ไผ่ ใช้สำหรับดักจับปลาไหลใช้ปูนาโหลกละเอียด ใส่ไว้ด้านในล่อปลาไหล(ประเสริฐ ประดิษฐ์ : 27/12/2550)



ป้อมใส่ปลา

ป้อมใส่ปลา ทำจากไม้ไผ่ เป็นที่สำหรับใส่ปลาในขณะที่ออกจับปลา หรือทอดแห (ประเสริฐ ประดิษฐ์: 27/12/2550)



วีหลางข้าว (พัดข้าว)

วีหลางข้าว ใช้สำหรับพัดวีเศษละอองหรือเศษหญ้าออกจากกองข้าวหลังจากการตีข้าวเสร็จแล้ว ซึ่งทำมาจากไม้ไผ่หรือหวาย (ประเสริฐ ประดิษฐ์ : 27/12/2550)



อิง⁺ (ยุงฉางข้าว)

อิง⁺ (ยุงฉางข้าว) ใช้สำหรับใส่หรือเก็บข้าวเปลือกทำจากไม้ไผ่และมูลควาย ในการเก็บข้าวเปลือกนั้นจะต้องเก็บในที่แห้งกันความชื้น เนื่องจากข้าวเปลือกมีจำนวนมากไม่มีที่เก็บจึงคิดค้นหาวิธีเก็บแบบง่ายๆ โดยนำไม้ไผ่มาสานแล้วทาด้วยมูลควายทาภายในตากให้แห้งก็ใช้งานได้ (ประเสริฐ ประดิษฐ์ : 27/12/2550)



แอกวัวควาย

แอกวัวควาย ทำมาจากไม้เนื้อแข็ง ใช้สำหรับคล้องคอวัวควาย เพราะในสมัยก่อนใช้วัวควายในการไถนาและต้องใช้แอกใส่ประกอบในการไถนาด้วย (ประเสริฐ ประดิษฐ์ : 27/12/2550)



ฮอกวัว ฮอกควาย

ฮอกวัว ฮอกควาย ทำมาจากไม้เนื้อแข็ง ใช้สำหรับคล้องคอ วัว ควาย เพราะในสมัยก่อนเลี้ยงวัวแบบปล่อยให้วัว ควายออกไปกินหญ้าตามทุ่งนาเพื่อที่จะหาตัวได้ง่ายจึงใส่ฮอกให้ เมื่อได้ยินเสียงฮอกที่ดัง จะได้ทราบว่า วัว ควาย อยู่ตรงไหน (ประเสริฐ ประดิษฐ์ : 27/12/2550, สำนักงานคณะกรรมการการอุดมศึกษา 2548:4-74)



เกวียน

เกวียนทำจากไม้เนื้อแข็ง เนื่องจากในสมัยก่อนไม่มีรถ เดินทางด้วยเท้าและได้คิดค้นการใช้เกวียนขึ้นเพื่อใช้ในการเดินทางและขนข้าวของพืชไร่พืชสวนในอดีตโดยนำวัวมาเทียมเกวียน (ประเสริฐ ประดิษฐ์ : 27/12/2550)



ครกมอง

ครกมอง ใช้ดำข้าวเปลือก ทำจากไม้เนื้อแข็งในสมัยก่อนไม่มีโรงสีข้าวจึงได้คิดค้นครกมองขึ้นมา (ประเสริฐ ประดิษฐ์ : 27/12/2550)



โหลย

โหลยใช้โม่गाและโม่ข้าว ทำมาจากไม้เนื้อแข็ง ใช้สำหรับการสีข้าวเป็นเครื่องทุ่นแรงที่ดีกว่าการตำข้าวด้วยมือ (ประเสริฐ ประดิษฐ์ : 27/12/2550)



ต่ง

ต่ง ใช้ใส่ของหนักใช้บรรทุกของหนักบนหลังวัวควายเพื่อเป็นเครื่องทุ่นแรง ทำจากไม้ไผ่และมูลควาย ใช้มูลควายทาแล้วนำไปตากแดดให้แห้งสนิท (ประเสริฐ ประดิษฐ์ : 27/12/2550)



จ้อยต่างวัว

จ้อยต่างวัว ทำจากไม้เนื้อแข็งและเชือก ใช้สำหรับสอดเชือกเพื่อเหนี่ยวรั้งวัวควาย สอดระหว่างจมูกแล้วโยงไปถึงหลังใบหู เชื่อมต่อกับเชือกที่ใช้บังคับวัวควายให้เดินไปในทิศทางที่ต้องการ (ประเสริฐ ประดิษฐ์ : 27/12/2550)



ก๊อบ

ก๊อบ หรือหมวกพื้นบ้านชาวไทใหญ่ มีลักษณะคล้ายขอบของภาคกลางแต่รูปร่างเหมือนดอกเห็ดที่ยังไม่บานเต็มที่และมีจุดตรงกลางเป็นกรวยขนาดใหญ่ สานจากไม้ไผ่ที่นำมาทำข้าวหลาม เรียกว่า “ไม้ข้าวหลาม” (ประเสริฐ ประดิษฐ์ : 27/12/2550, สำนักงานคณะกรรมการการอุดมศึกษา 2548:4-58)



ของไก่อ่

ของไก่อ่ ใช้ใส่ไก่อ่สำหรับล่อไก่อ่ป่า โดยใส่ไก่อ่ที่จะนำไปล่อไก่อ่ป่าอีกตัวในป่า ทำจากไม้ไผ่หรือสานด้วยหวาย (ประเสริฐ ประดิษฐ์ : 27/12/2550, สำนักงานคณะกรรมการการอุดมศึกษา 2548:4-60)



คีม

คีม ใช้ปักไว้ใกล้ๆของไก่อ่ ในการดักจับไก่อ่ป่าโดยจะหาวิธีการหลอกล่อไก่อ่ป่าให้เข้าใกล้ของ โดยใช้คีมปักไว้ใกล้ๆ ถ้าไก่อ่ป่าตกใจจะถูกดักจับได้ (ประเสริฐ ประดิษฐ์ : 27/12/2550)



ก่าง (ธนู)

ก่าง (ธนู) เป็นเครื่องมือใช้ยิงเพื่อล่าสัตว์ ลักษณะการใช้คล้ายกับธนู แต่ใช้ดินเหนียวปั้นเป็นลูกกลมๆ ตากให้แห้ง หรือก้อนหินเป็นกระสุนสำหรับยิง ปัจจุบันไม่นิยมใช้ แต่จะนำมาเป็นกิจกรรมแข่งขันในงานประเพณี หรือเทศกาลของชุมชน (ประเสริฐ ประดิษฐ์ : 27/12/2550)



เฝื่อน้ำเมี่ยง (ขันโตกน้ำชา)

เฝื่อน้ำเมี่ยง ทำจากไม้ไผ่หรือหวาย ใช้เป็นที่ใส่น้ำเมี่ยง (น้ำชา) และอุปกรณ์การดื่มน้ำเมี่ยง เช่น ก้อนน้ำเมี่ยง เกลือ ถ้วยขบเคี้ยว บุหรี่ ตามวิถีของชาวไทยใหญ่ที่ให้การต้อนรับแขกจะมีการดื่มน้ำชากันไป พุดคุยกันไป (ประเสริฐ ประดิษฐ์ : 27/12/2550)



ผืนขนาดใหญ่ (ขันโตก)



ผืนขนาดเล็ก (ขันโตก)

ผืน ใช้จัดสำหรับข้าว เพื่อใช้เป็นทิวางจาน ชาม และอาหาร โดยจะนั่งรับประทานอาหารล้อมวงกัน การรับประทานอาหารของคนสมัยก่อน จะรับประทานพร้อมหน้าพร้อมตากัน โดยนั่งเป็นวงกลมเพื่อจะได้ตักอาหารได้ทั่วถึงกัน และการตักอาหารนั้นต้องให้ผู้ใหญ่เป็นผู้เริ่มตักอาหารก่อน (ประเสริฐ ประดิษฐ์ : 27/12/2550)



แปมปุง

แปมปุง ใช้สำหรับใส่ข้าวของต่างๆ เนื่องจากสมัยก่อนไม่มีตะกร้า ไม่มีถุงหิ้ว จึงคิดค้นแปมปุงขึ้นมาใช้งาน ซึ่งทำมาจากไม้ไผ่สาน (ประเสริฐ ประดิษฐ์ : 27/12/2550)



หมากน้ำเต้า

หมากน้ำเต้า ใช้สำหรับใส่น้ำ ชาวไทใหญ่สมัยก่อนนิยมนำน้เต้ามาเป็นภาชนะสำหรับใส่น้ำดื่มเวลาเดินทางทำมาจากลูกน้ำเต้า (ประเสริฐ ประดิษฐ์ : 27/12/2550)



ครกมือ

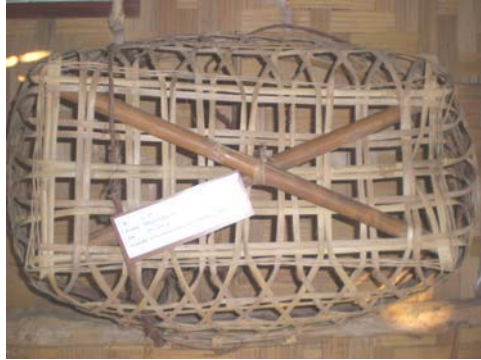
ครกมือ ใช้สำหรับตำข้าวที่มีปริมาณไม่มากนัก ทำมาจากไม้เนื้อแข็ง (ประเสริฐ ประดิษฐ์ : 27/12/2550)

1030



หม้อตอง

หม้อตอง ใช้สำหรับใส่น้ำไว้ในห้องครัว เพื่อสะดวกในการใช้น้ำในการหุงต้ม ทำมาจาก
ทองแดง (ประเสริฐ ประดิษฐ์ : 27/12/2550)



อู่ (เปต)

อู่ (เปต) ทำมาจากไม้ไผ่ ใช้เป็นที่นอนสำหรับเด็กทารก เป็นกุศโลบายของคนสมัยก่อน ในการกล่อมเด็กทารกให้หลับ (ประเสริฐ ประดิษฐ์ : 27/12/2550)



แปมเล็ก

แปม ภาชนะจกสานทรงกระบอก มีเชือกผูกคล้องเอว และบิดไปด้านหลังใช้เป็น ภาชนะเก็บของป่า เช่น ผัก เห็ด และมีช่องเก็บพริก เป็นภาชนะที่ใช้สำหรับใส่สิ่งของเล็กๆ น้อยๆ นิยมพกพาไปสวน ไปไร่ และนาเพื่อเก็บ พริก ผัก และผลไม้ต่างๆ ได้อีกด้วย ทำมาจากไม้ไผ่หรือ หวาย (ประเสริฐ ประดิษฐ์ : 27/12/2550; ทบวงมหาวิทยาลัย ร่วมกับสถาบันราชภัฏเชียงใหม่ 2545:491)



ตอก

ตอก ใช้ผูกสิ่งของเครื่องใช้ต่างๆ แทนเชือกในปัจจุบันนี้ และยังสามารถใช้ผูก มัด ในการมุง หลังคาบ้านใบตองตึงอีกด้วย ทำมาจากไม้ไผ่ (ประเสริฐ ประดิษฐ์ : 27/12/2550)



ที่ (ร่ม) ใช้กางเพื่อป้องกันแสงแดด ทำจากไม้ไผ่ กระดาษสาหรือ ผ้า (ประเสริฐ ประดิษฐ์ : 27/12/2550)

ขั้นตอนในการสร้างบ้านไทใหญ่จำลอง



ล่องไม้มาตามแม่น้ำปาย



ขนไม้ขึ้นจากน้ำ



ชนไม้ท่ามกลางสายฝน



รถติดหล่มช่วยกันชนไม้ลง



ช่วยกันดันรถ



ชนไม้ท่ามกลางความมืด



การเข้าไม้



กำลังตั้งเสาเอก



การขึ้นโครงบ้าน



บ้านไทใหญ่ที่เสร็จสมบูรณ์



ผู้ว่าราชการจังหวัดแม่ฮ่องสอน เปิดงานพิพิธภัณฑ์พื้นบ้านเมื่อ พฤษภาคม 2548

โรงแรมสงวนสิน

สถานที่ตั้ง

เลขที่ 35 ถนน สิงหาคมบำรุง ตำบล จอคำ อำเภอ เมือง จังหวัด แม่ฮ่องสอน 58000

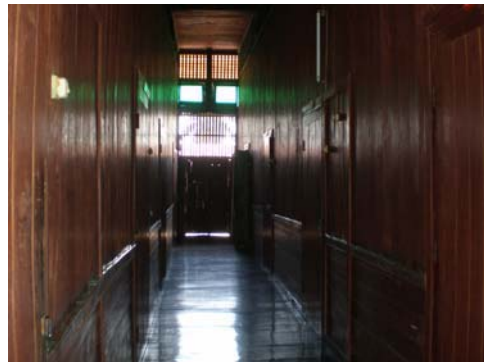
เบอร์โทรศัพท์ 053 - 611241

พิกัด X = 3961680

พิกัด Y = 2134323



บนชั้นสอง



ลักษณะห้องพัก

ประวัติความเป็นมา

โรงแรมสงวนสินสร้างขึ้นเมื่อ ประมาณ พ.ศ. 2510 สร้างโดยร้อยตำรวจโท สงวน แสงท้วม ซึ่งเป็นเจ้าของโรงแรม มีภรรยา ชื่อ นางบัวแก้ว แสงท้วม ในขณะนั้นเปิดโรงแรมเป็นแบบโรงแรมในครอบครัวสืบทอดมาจนถึงสมัยรุ่นลูก ในตอนแรกได้สร้างเป็นบ้านพักอาศัยเท่านั้น และได้มีการต่อเติมจนกลายมาเป็นเปิดเป็นโรงแรม แยกส่วนใหญ่ที่มาพักจะเดินทางมาทางเครื่องบิน ซึ่งมีเดือนละเที่ยวบินเท่านั้นในสมัยก่อน หลังจากนั้นก็ได้ปิดกิจการเมื่อประมาณ พ.ศ. 2534 เมื่อปิดโรงแรมลงก็ได้ทำเป็นเกสเฮาส์ให้ฝรั่งเช่า ชื่อ “สงวนสิน อพาตเมนต์” ปัจจุบันชั้นล่างได้เปิดเป็นร้านขายดอกไม้ ชื่อร้าน “บัวแก้ว” ซึ่งเปิดมาได้ประมาณ 8 ปี โรงแรมสงวนสินถือได้ว่าเป็นโรงแรมที่เปิดเป็นแห่งที่ 3 ในจังหวัดแม่ฮ่องสอน

ลักษณะทางสถาปัตยกรรม

สร้างแบบศิลปปะไทใหญ่ เป็นโรงแรมไม้ 2 ชั้นด้านหน้าเป็นร้านขายอาหาร มีเคาน์เตอร์
ประชาสัมพันธ์ ด้านล่างมีห้องแบ่งเป็นสองด้านๆละ 5 ห้อง ชั้นบนแบ่งเป็น 2 ด้าน ด้านทิศตะวันตก
และด้าน ทิศตะวันออก



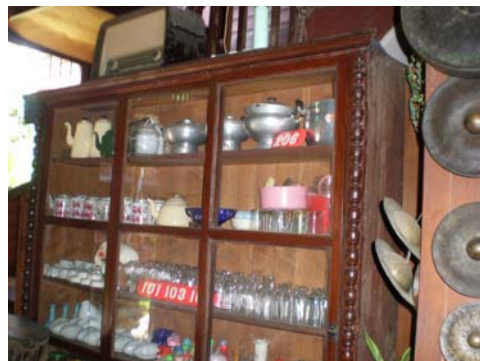
บันไดขึ้นชั้นสอง



หวับันไตทางขึ้น



บันไดทางขึ้น



บริเวณเคาน์เตอร์

รายละเอียดเกี่ยวกับห้องพัก

1. จำนวนห้องพัก มีห้องพักทั้งหมด 28 ห้อง
2. ลักษณะห้องพัก

2.1 ห้องพิเศษ (ห้องน้ำในตัว)

- 1) เตียงคู่ ราคา 50 บาท

2) เตียงเดี่ยว ราคา 30 บาท

2.2 ห้องธรรมดา (ห้องน้ำรวม)

1) เตียงเดี่ยว ราคา 20 บาท

2) เตียงคู่ ราคา 20 บาท

3. สิ่งอำนวยความสะดวก ประกอบด้วย โต๊ะ เก้าอี้ เตียง ตู้เสื้อผ้า พัดลม น้ำดื่ม และ กระโถน



โต๊ะเก้าอี้ภายในห้องพัก



พัดลมที่ใช้ในสมัยก่อน



ตู้เสื้อผ้า



เตียงนอน

ปัจจุบันสภาพโรงแรมยังสมบูรณ์เกือบร้อยเปอร์เซ็นต์ เพราะมีการรักษาจากฐานหลาน ซึ่งมีเพียงบางส่วนเท่านั้นที่รื้อถอนไป การดูแลรักษาจะทำความสะอาด 2 - 3 วันทำความสะอาดหนึ่งครั้ง

และห้องพักปัจจุบันสามารถเข้าพักอาศัยได้ (เฉพาะญาติเท่านั้น) ห้องน้ำได้ปรับปรุงใหม่สามารถใช้ได้
 ห้องน้ำที่ปรับปรุงใหม่เคยเป็นห้องน้ำรวมในสมัยก่อน (จำเริญ พรหมวังศรี: 19/09/2550)



บริเวณที่รื้อไป



ดาบโบราณ



กฎของโรงแรม



วิทยุโบราณ



รถโรงแรมสวนสิน



“แม่แก้ว” ภรรยาเจ้าของโรงแรม



ร้อยตำรวจโทสงวน แสงท้วม เจ้าของโรงแรม



ตู้ใส่กุญแจ



กาน้ำร้อนที่ใช้ในโรงแรม



ช้อนที่ใช้ในโรงแรม



จานที่ใช้ในโรงแรม



หม้อที่ใช้ในโรงแรม



แก้วน้ำที่ใช้ในโรงแรม



ตู้เก็บของโบราณ



ป้ายห้องพัก



ของใช้โบราณ



ปัจจุบันเป็นร้านขายดอก “บัวแก้ว”



นาย จำเริญ พรหมวงศ์รี เจ้าของบ้านคนปัจจุบัน

เถงนา (กระถ่อมปลายนา)

สถานที่ตั้ง

บ้านปางหมู หมู่ 1 ตำบลปางหมู อำเภอเมือง จังหวัดแม่ฮ่องสอน 58000

พิกัด X= 391199

พิกัด Y= 2140770

ลักษณะทั่วไปของเถงนา

เถงนาคือ กระถ่อมที่ปักของชาวไตจะปลูกไว้กลางไร่นาที่เป็นสถานที่ทำการเกษตร มีลักษณะเป็นกระถ่อมแบบจั่วเดียวใต้ถุนสูง มีลักษณะเป็นบ้านไต โดยสร้างแบบยกพื้นสูง ใต้ถุนโล่ง พื้นปูด้วยฟากหลังคามีจั่ว หลังคาลาดเอียงทั้งชายคายาวมีชายคาปีกนกคลุม จั่วกันน้ำหลัง มีลานและบันไดขึ้นทางด้านหน้า หลังคามุงด้วยตองติง ปัจจุบันเถงนาสร้างไว้เพื่อเป็นที่พักอาศัยในฤดูทำนาและฤดูเก็บเกี่ยว เป็นทั้งที่พักชั่วคราวและที่เก็บผลผลิตทางการเกษตร (ประเสริฐ ประดิษฐ์: 19/10/2550)

ในอดีตชาวไทใหญ่จะทำนาปีละ 2 ครั้ง คือ นาปีและนาปรัง การทำนาปรังนั้นช่วงของการเก็บเกี่ยวจะตรงกับฤดูฝน ชาวไตจะใช้ใต้ถุนของเถงนาเป็นที่นวดข้าว แต่ปัจจุบันไม่มีการปลูกข้าวนาปรัง เถงนาที่พบเห็นในปัจจุบันจึงมีโครงสร้างเล็กและต่ำลง เนื่องจากประโยชน์ใช้สอยของใต้ถุนเถงนานั้นเปลี่ยนไป เถงนายังคงแสดงถึงสถาปัตยกรรมที่เป็นเอกลักษณ์ของวิถีชีวิตของชาวไทใหญ่ แม้รูปแบบของการก่อสร้างจะเปลี่ยนไปตามค่านิยมสมัยใหม่แล้วก็ตาม (ประเสริฐ ประดิษฐ์: 19/10/2550)



เตงนา



เตาไฟ



แคร่เก็บของ

ชั้นบนเตงนา

อาคาร ร.ส.พ. แม่ฮ่องสอน

สถานที่ตั้ง

ถนนสิงหนาทบำรุง ตำบลจองคำ อำเภอเมือง จังหวัดแม่ฮ่องสอน 58000

พิกัด X = 391905

พิกัด Y = 2134249

ประวัติ

อาคาร ร.ส.พ. เดิมเป็นบ้านของแม่เฒ่าจองโองเป็นผู้สร้าง ไม่ปรากฏปีที่สร้าง แม่เฒ่าจองโองอาศัยอยู่กับกับสามี พ่อสามีแม่เฒ่าจองโองเสียชีวิต ก็ได้ขายบ้านหลังนี้ให้กับครูฤทธิ์ ซึ่งเป็นอาจารย์ใหญ่โรงเรียนบ้านจองคำและอาจารย์เองได้อาศัยบ้านหลังนี้ เป็นที่ขายกาแฟในตอนเช้าของทุกวัน และต่อมาได้นำบ้านนี้ทำเป็นอาคาร ร.ส.พ. ซึ่งย่อมาจาก ราชพัสดุ พ่อ อาคาร ร.ส.พ ได้ปิดตัวลง ก็ได้คืนให้กับกรมธนารักษ์ ปัจจุบัน อาคาร ร.ส.พ. หลังนี้อยู่ในความครอบครองของกรมธนารักษ์ และทางวิทยาลัยชุมชนแม่ฮ่องสอนได้ยื่นเรื่องขอใช้อาคาร ร.ส.พ. เพื่อให้เป็นที่ทำการป๊อกลงเวียง (บุญเลิศ วิรัตน์ภรณ์: 30/11/2550)



สภาพอาคาร

หลุมหลบภัยสงครามโลกครั้งที่สอง

สถานที่ตั้ง

หลุมที่ 1 ตั้งอยู่ที่บริเวณ ถนนสิริมงคล ตำบลจองคำ อำเภอเมือง จังหวัดแม่ฮ่องสอน
58000

พิกัด X= 391344 พิกัด Y= 2134385

หลุมที่ 2 ตั้งอยู่บริเวณ ถนนขุนลุมประพาส ตำบลจองคำ อำเภอเมือง จังหวัดแม่ฮ่องสอน
58000

พิกัด X = 391526 พิกัด Y = 2134706



พื้นที่เดิมที่มีการสร้างหลุมหลบภัย

ประวัติความเป็นมา

เมื่อสมัยสงครามโลกครั้งที่สองประมาณปี พ.ศ. 2484 ถึง พ.ศ. 2488 ชาวบ้านเมืองแม่ฮ่องสอนได้สร้างหลุมหลบภัยจากการทิ้งระเบิดของฝ่ายสัมพันธมิตรในสงครามโลกครั้งที่ 2 ปัจจุบันจะอยู่บริเวณถนนสิริมงคลใต้เชิงคอกองมู และบริเวณร้านตลาดใต้รุ่งหน้าสถานีตำรวจภูธรเมืองแม่ฮ่องสอนปัจจุบัน ในสมัยนั้นคนที่เป็นผู้คิดริเริ่มขุดหลุมหลบภัย คือลุงจองห่วนนะ ได้ขุดหลุมหลบภัยรวมกันทั้งหมดสองหลุม ในการขุดตรงกลางหลุมจะมีเสาดินตั้งไว้ ชาวบ้านจะขุดรอบเสาดินให้ข้างในมีลักษณะคล้ายถ้ำซึ่งใช้เป็นที่หลบซ่อนเมื่อมีการทิ้งระเบิด ชาวเมืองแม่ฮ่องสอนจะนำทรัพย์สินสมบัติที่มีค่าที่ตนเองมีอยู่นำมาซ่อนไว้ภายในหลุมหลบภัยด้วย เมื่อสงครามสงบลงชาวบ้านจะนำทรัพย์สินสมบัติกลับคืนบ้านของตนเอง ในระหว่างเกิดสงครามโลก

ครั้งที่ 2 ญี่ปุ่นต้องการสร้างถนนผ่านเข้าไปในประเทศพม่า และมีกองกำลังทหารญี่ปุ่นเดินทางมาจากจังหวัดเชียงใหม่มายังจังหวัดแม่ฮ่องสอนเพื่อเข้ามาสร้างทางผ่านไปยังประเทศพม่า ในขณะที่นั้นมีเครื่องบินของอังกฤษสองลำบินวนรอบเมืองแม่ฮ่องสอนอยู่หลายวันติดต่อกัน กองกำลังทหารไทยที่อาศัยอยู่บนดอยกองมูจึงตระหนักให้ชาวบ้านรู้ว่าเครื่องบินเข้ามาเมืองแม่ฮ่องสอน ส่วนทหารไทยคนหนึ่งได้ยิงปืนกลใส่เครื่องบินของฝ่ายสัมพันธมิตร จึงถูกเครื่องบินอังกฤษใช้ปืนกลยิงตอบโต้พร้อมกับทิ้งระเบิดลงมา แต่ลูกระเบิดพลาดเป้าจึงตกลงมาที่ป่าช้าแทน ในวันที่สองเครื่องบินมาอีก 13 ลำได้ทิ้งระเบิดและยิงปืนกลใส่โรงเรียนห้องสอนศึกษาเก่าทำให้ครูได้รับบาดเจ็บและเสียชีวิตที่วัดไม้สูง นอกจากนี้ยังมีตำรวจภูธรกระสุนปืนกลตายหนึ่งนายที่วัดปางลือ ส่วนทหารม้าจะพักอยู่ตามหนองจองคำ พอฝ่ายสัมพันธมิตรทิ้งระเบิดทหารม้าของไทยได้หนีไปหลบตามทุ่งนา ปัจจุบันหลุมหลบภัยทั้งสองแห่งได้ถูกดินทับถมเพื่อสร้างบ้านเรือนของชาวบ้าน และสร้างถนนคิริมงคล ปัจจุบันจึงไม่เห็นเป็นหลุมหลบภัยแล้ว ทราบแต่ว่าหลุมหลบภัยสงครามโลกครั้งที่ 2 เคยตั้งอยู่บริเวณดังกล่าวเท่านั้น (สามารถ หิมะนันท์ 15/11/2550)



หลุมหลบภัยจากสงครามโลกครั้งที่ 2 บริเวณถนนคิริมงคลใต้เชิงดอยกองมู

ลักษณะหลุมภัย

หลุมหลบภัยเป็นหลุมป้องกันภัยทางอากาศของชาวบ้านจังหวัดแม่ฮ่องสอนในสมัยสงครามโลกครั้งที่ 2 เป็นหลุมที่เขียนจากบันทึกความทรงจำประสบการณ์จริงของนายสุรพล เทพบุญ ภูมิปัญญาท้องถิ่นซึ่งได้เล่าว่า เมื่อตนเองมีอายุประมาณ 5-6 ปี นั้นเคยเข้าหลบในหลุมหลบภัยกับชาวบ้านคนอื่น ๆ หลุมหลบภัยนี้บรรจุคนได้ 15-20 คน ผู้คนจะพากันหลบลงหลุม เมื่อได้ยินสัญญาณที่สถานีตำรวจและเสียงตีระฆังที่วัดพระธาตุดอยกองมู หลุมมีลักษณะดังนี้ (สุรพล เทพบุญ: 20/11/2550)

1. กว้างประมาณ 2 เมตร
2. ยาวประมาณ 10 เมตร
3. สูงประมาณ 1.20 เมตร
4. หลังคาหลุมปูด้วยท่อนไม้มีเส้นผ่าศูนย์กลางประมาณ 30 เมตรและยาวประมาณ 2 เมตร เรียงชิดติดกันแล้วกลบด้วยดินที่ขุดขึ้นมาเพื่อเป็นการอำพรางสายตาจากนักบิน
5. มีทางลาดลงสู่หลุมเป็นแบบขั้นบันได



หลุมหลบภัยหลังตลาดโต้รุ่ง

ถนนในเขตเทศบาลเมืองแม่อ๋องซอน

