

## โรงแรมเม้าท์เท้นอินน์

### สถานที่ตั้ง

เลขที่ 112/2 ถนนขุนลุมพระพาส ตำบลจองคำ อำเภอเมือง จังหวัดแม่ฮ่องสอน 58000

หมายเลขโทรศัพท์ 053-611802-3, 053-612285, 053-612807-9 หมายเลขโทรสาร 053-612284

E-mail: info @ mhsmountaininn.com www. mhsmountaininn.com

พิกัด X = 391474

พิกัด Y = 2133529



โรงแรมเม้าท์เท้นอินน์

รายละเอียดเกี่ยวกับห้องพัก มีรายละเอียดดังนี้ (อัญชลี บุญจรัส: 19/11/2550; ประภา สุนันตา: 19/11/2550)

1. จำนวนห้องพัก มีห้องพักทั้งหมด 69 ห้อง
2. ลักษณะห้องพัก ประกอบด้วย สุพีเรีย 39 ห้อง ดีลักซ์ 28 ห้อง ห้องสูท 2 ห้อง(ห้องเดี่ยว ห้องคู่ เตียงเสริม)

### 3. อัตราค่าบริการ

ชนิดห้องพัก	ราคาห้องพัก		
	พักเดี่ยว	พักคู่	พัก 3 ท่าน
พักเดี่ยว วันที่ 30 เม.ย.50			
Single Room( 1คน)	1,300	1,300	1,800
Twin Room( 2คน)	1,600	1,600	2,100
Extra Bed(เตียงเสริม)	4,000	4,000	4,500
01 พ.ค. 50 – 31 ต.ค. 50			
Single Room( 1คน)	1,050	1,050	1,550
Twin Room( 2คน)	1,350	1,350	1,850
Extra Bed(เตียงเสริม)	3,900	3,900	4,400

4. สิ่งอำนวยความสะดวก ได้แก่ ตู้เย็น โทรทัศน์ ดิจิตอลทีวี น้ำดื่ม มินิบาร์ เครื่องปรับอากาศ ห้องน้ำส่วนตัว และเครื่องทำน้ำอุ่น

5. เวลาเปิด-ปิดทำการ เปิดตลอด 24 ชั่วโมง

6. บริการอื่นๆ ประกอบด้วยบริการอาหารเช้า 150 บาท บริการอาหารกลางวัน 180 บาท และบริการอาหารเย็น 250 บาท



ด้านหน้าของโรงแรม



โต๊ะด้านใน



โต๊ะด้านใน



เคาน์เตอร์



ด้านหน้า

ตกแต่งแบบศิลปะไทยใหญ่

## โรงแรมรุคส์ โฮเทลเดย์

### สถานที่ตั้ง

เลขที่ 114/5-7 ถ.ขุนลุมประพาส ต.จองคำ อ.เมือง จ.แม่ฮ่องสอน 58000

เบอร์โทรศัพท์ 053-612324-9 แฟกซ์ 053-611524

พิกัด X = 391475

พิกัด Y = 2133229



ด้านหน้าโรงแรม



แขกที่มาพัก



รายละเอียดเกี่ยวกับห้องพัก มีรายละเอียดดังนี้

1. จำนวนห้องพัก มีห้องพักทั้งหมด 184 ห้อง
2. ลักษณะห้องพัก ประกอบด้วยซูพีเรีย 110 ห้อง ห้องสูท 4 ห้อง และห้องพักแบบ บังกะโล 70 ห้อง
3. อัตราค่าบริการ อยู่ในราคาประมาณ 1,929 - 2,589 บาท
4. สิ่งอำนวยความสะดวก ประกอบด้วยตู้เย็น โทรทัศน์ติดเคเบิลทีวี น้ำดื่ม มินิบาร์ เครื่องปรับอากาศ ห้องน้ำส่วนตัว และเครื่องทำน้ำอุ่น
5. เวลาเปิด-ปิดทำการ เปิดตลอด 24 ชั่วโมง
6. การบริการอื่นๆ ประกอบด้วยห้องสันทนาการ ห้องคาราโอเกะ และบริการรถเช่า (สืบค้น

จาก<http://www.maehongsonholiday.com/home.php>)



เคาน์เตอร์



โถ้ะรับแขก



ภายในโรงแรม



สระว่ายน้ำ



สระผู้ใหญ่



สระเด็ก

## โรงแรมอิมพีเรียลธาราแม่ฮ่องสอน

### สถานที่ตั้ง

เลขที่ 149 หมู่ 8 ตำบลปางหมู อำเภอเมือง จังหวัดแม่ฮ่องสอน 58000  
เบอร์โทรศัพท์ 053-684-444-9 แฟกซ์ 053-684440 E-mail.taramachongson@imperialhotels.com

พิกัด X =390607

พิกัด Y =2132144

### รายละเอียดเกี่ยวกับห้องพัก มีรายละเอียดดังนี้

1. จำนวนห้องพัก มีห้องพักทั้งหมด 104 ห้อง

2. ลักษณะห้องพัก ประกอบด้วย Deluxe Room Junior Suite Tara Suite

และ Honeymoon Suite

### 3. อัตราค่าบริการ

Deluxe Room 2,520 - 3,964 บาท

Junior Suite 3,675 - 5,119 บาท

Tara Suite 5,005 - 6,449 บาท

4. สิ่งอำนวยความสะดวก ได้แก่ ตู้เย็น โทรทัศน์ ดิจิตอลทีวี น้ำดื่ม มินิบาร์  
เครื่องปรับอากาศ ห้องน้ำส่วนตัว เครื่องทำน้ำอุ่น และไดเป่าผม

5. เวลาเปิด-ปิดทำการ เปิดตลอด 24 ชั่วโมง



**Deluxe Room**



**Junior Suite**



**Tara Suite**



**Honeymoon Suite**



**ห้องอาหาร**



## ศูนย์สารสนเทศชุมชนแม่ฮ่องสอน (ชานกะเล)

### สถานที่ตั้ง

ถนนขุนลุมประพาส ตำบลจองคำ อำเภอเมือง จังหวัดแม่ฮ่องสอน 58000

พิกัด X = 391628

พิกัด Y = 2134258

### ประวัติความเป็นมาของศูนย์ภาษาและสารสนเทศ

บริษัทไมโครซอฟท์ (ประเทศไทย) จำกัด ได้ร่วมมือกับสถาบันคีนันแห่งเอเซีย ในการดำเนินโครงการ Unlimited Potential ซึ่งเป็นโครงการที่พัฒนาขีดความสามารถทรัพยากรมนุษย์ โดยเน้นการใช้เทคโนโลยีสารสนเทศเป็นพื้นฐาน โดยมุ่งเน้นไปที่ประชาชนทั่วไปที่อยู่นอกระบบการศึกษาของโรงเรียน เมื่อวันที่ 16 ตุลาคม 2547 จากการประสานงานสำนักงานบริการงานวิทยาลัยชุมชน จึงมีการจัดตั้งศูนย์ภาษาและสารสนเทศแห่งนี้ขึ้น โดยได้รับการสนับสนุนอาคารที่ทำการจากเทศบาลเมืองแม่ฮ่องสอน ซึ่งให้ใช้อาคารชานกะเลที่ตั้งอยู่กลางเมือง ลักษณะบริการของศูนย์เป็นศูนย์ภาษาอังกฤษแบบพึ่งตนเอง และเป็นศูนย์สารสนเทศที่ประชาชนทุกเพศทุกวัยสามารถเข้ามาใช้บริการและยังมีการเปิดสอนหลักสูตรระยะสั้นเกี่ยวกับการใช้โปรแกรมคอมพิวเตอร์และภาษาอังกฤษให้กับผู้ที่สนใจ และภายหลังตั้งศูนย์แห่งนี้เสร็จสิ้นแล้ว มีการบริหารจัดการและสนับสนุนงบประมาณจากวิทยาลัยชุมชนแม่ฮ่องสอน

### บริการของศูนย์ภาษาและสารสนเทศ

- บริการอินเทอร์เน็ต
- บริการอบรมทางภาษาและคอมพิวเตอร์
- บริการยืม-คืนสื่อ

เวลาเปิด ปิด เปิดทุกวัน เวลา 08.30 น.-22.00 น.

วิทยาลัยชุมชนแม่ฮ่องสอน



**บริการอินเทอร์เน็ต**



## รับสอนคอมพิวเตอร์โปรแกรมต่างๆ

## ห้องสมุดประชาชน

### สถานที่ตั้ง

ถนนขุนลุมประพาส ตำบลจองคำ อำเภอเมือง จังหวัดแม่ฮ่องสอน 58000

พิกัด X = 39621

พิกัด Y = 2133959

ห้องสมุดประชาชนเป็นแหล่งรวบรวมความรู้ซึ่งภายในจะมีคอมพิวเตอร์ที่สามารถเข้าไปค้นหาเรื่องราวที่สนใจและมีหนังสือให้ค้นคว้าในหลากหลายแขนงวิชาไม่จะเป็นงานวิจัย งานด้านวิชาการ หรืออื่นๆอีกมากมายเปิดให้บริการแก่ผู้ที่สนใจทุกเพศทุกวัย

### บริการของห้องสมุดประชาชน

-บริการยืม-ส่งหนังสือ

-บริการอินเทอร์เน็ต

เวลาเปิด-ปิด เปิดบริการตั้งแต่ 08.30 น.-20.00 น.



### บรรยากาศภายในห้องสมุดประชาชน





บรรยากาศภายในห้องสมุดประชาชน

## ห้องสมุดมหาวิทยาลัยราชภัฏเชียงใหม่วิทยาลัยแม่ฮ่องสอน

### สถานที่ตั้ง

ตำบลปางหมู อำเภอเมือง จังหวัดแม่ฮ่องสอน 58000

พิกัด X = 391806

พิกัด Y = 2137665

เป็นห้องสมุดอีกแห่งหนึ่งที่เปิดให้บริการแก่ผู้ที่สนใจค้นคว้าหาความรู้ในด้านงานวิชาการ งานวิจัยและยังให้บริการด้านคอมพิวเตอร์ในการสืบหาข้อมูลเป็นห้องสมุดที่เปิดกว้างให้ บุคคลภายนอกเข้าไปใช้บริการได้อย่างอิสระ

เวลาเปิด-ปิด เปิดบริการตั้งแต่ 08.30 น. ถึง 16.30 น.



ภายในห้องสมุด



## เรือนจำเก่า ( ถ้อง )

### สถานที่ตั้ง

สถานที่ลานวัฒนธรรม ถนนขุนลุมประพาส ตำบลจองคำ อำเภอเมือง จังหวัดแม่ฮ่องสอน  
58000 หมายเลขโทรศัพท์ 053-612058 หมายเลขโทรสาร 053-612058

Web size <http://www.correct.go.th>

พิกัด X = 391547

พิกัด Y = 2133795



กำแพงเรือนจำหลังเก่า



กำแพงอีกด้านหนึ่งของเรือนจำ



นักโทษสร้างกำแพงเรือนจำ



เรือนจำจังหวัดแม่ฮ่องสอนหลังเก่า

บริเวณที่สร้างเรือนจำจังหวัดแม่ฮ่องสอน



เรือนนอนนักโทษ



เรือนจำไม้หลังเก่า



เรือนนอนหลังเก่า



บริเวณเรือนนอนหญิง



ประตูเรือนจำหลังเก่า





นักโทษกำลังทานอาหาร



ด้านหน้าเรือนจำเก่า



มาเยี่ยมญาติ



นักโทษเข้าแถวรับอาหาร



บริเวณด้านหน้าเรือนนอนนักโทษ



บริเวณด้านหลังเรือนนอนนักโทษ

## ประวัติ

เรือนจำเก่าแห่งนี้เป็นที่ของกรมราชทัณฑ์ ที่มีกำแพงทำด้วยไม้ ครึ่งหนึ่งกำแพงเรือนจำเกิดพังลงเพราะพายุฝนรุนแรง แต่นักโทษกลับไม่หลบหนี และยังช่วยกันซ่อมแซมกำแพงเรือนจำให้เหมือนเดิม ประวัติการก่อสร้างเรือนจำจังหวัดแม่ฮ่องสอนนั้นมิกเล่าไว้ในตอนหนึ่งในหนังสือวัดก้ำก้อจังหวัดแม่ฮ่องสอน ว่า “ณ ที่ “ปางदैเว็ด” แห่งนี้เป็นสถานที่ที่เหมาะสมยิ่งเพราะนอกจากจะร่มรื่นมีแหล่งน้ำอุดมสมบูรณ์ ดังกล่าวแล้ว ทางทิศตะวันตกของวัดยังเป็นที่วิเวก คือ “ป่าหั่ว

นักโทษ” ( ป่าซ่านักโทษ ) สำหรับพระที่ต้องการ “ปฏิบัติวิปัสสนากัมมัฏฐาน” ไม่ได้กล่าวถึง เรือนจำเก่าซึ่งเดิมตั้งอยู่ไม่ห่างจากป่าซ่านักโทษ พระสมณศักดิ์ศาสนกิตติ์ เจ้าคณะจังหวัดแม่ฮ่องสอน ได้ให้คำสัมภาษณ์กับ นาย ทวีรัตน์ นาคเนียม ว่าวัดก้ำก๋อได้ก่อตั้งมาจนถึงปัจจุบันประมาณ 107 ปี เรือนจำก็น่าจะมีอายุ 100 ปี เดิมวัดนี้ (วัดก้ำก๋อ) ตั้งอยู่โรงเรียนเทศบาลในปัจจุบัน เดิมเป็นสวนกล้วยของเจ้าหลวง (เทียบเท่าผู้กำกับเมือง) เจ้าหลวงให้ย้ายวัดจากที่เดิมให้มาอยู่ที่ปัจจุบันเพราะที่เดิมเปลี่ยวและโจรกะเหรี่ยงชุกชุม เกรงจะเป็นอันตราย และแบ่งที่ส่วนหนึ่งของวัดให้สร้างเป็น เรือนจำแม่ฮ่องสอนแห่งนี้ (สำนักงานวัฒนธรรมจังหวัดแม่ฮ่องสอน 2549: 494-497)



ป้ายเรือนจำ

คาดว่ามีการสร้างเรือนจำแม่ฮ่องสอนเดิมในระหว่างปี พ.ศ. 2434 – 2448 ซึ่งตรงกับในสมัยเจ้าเมืองแม่ฮ่องสอนคือ “ปู่ขุนโทะ” ซึ่งได้บรรดาศักดิ์เป็น “พญาพิทักษ์สยามเขต” กล่าวคือ เมื่อมีการประกาศตั้งเมืองแม่ฮ่องสอน และมีการจัดตั้งศาลเมืองแม่ฮ่องสอนขึ้นประมาณ พ.ศ. 2453 ก็คงมีการจัดตั้งเรือนจำแม่ฮ่องสอนขึ้นในช่วงเวลาเดียวกัน โดยใช้อาคารและสถานที่ที่มีอยู่เดิม (สำนักงานวัฒนธรรมจังหวัดแม่ฮ่องสอน 2549: 496)

### 1. กำแพงเรือนจำพังล้มลงและนักโทษไม่หนี

พระราชวிரาคม เจ้าคณะจังหวัดแม่ฮ่องสอนและเจ้าอาวาสวัดก้ำก๋อได้เล่าเรื่องเกี่ยวกับเรือนจำจังหวัดแม่ฮ่องสอนดังนี้

กำแพงเรือนจำจังหวัดแม่ฮ่องสอนล้มและนักโทษช่วยกันซ่อมแซมกำแพงเรือนจำโดยไม่หนีจนเป็นที่กล่าวขานกันทั่วไปนั้น ความจริงแล้วกำแพงเรือนจำแห่งนี้เป็นกำแพงทำด้วยไม้มีการ

ล้มพังลงบ่อยครั้ง แต่ครั้งที่เป็นข่าวและเป็นเรื่องเล่าขานของคนทั่วไป เป็นเพราะในขณะที่กำแพงเรือนจำล้มลงตรงกับช่วงระยะเวลาที่ไม่มีผู้คุมอยู่ในเรือนจำพอดี นักโทษที่ถูกคุมขังอยู่จึงเป็นผู้วิ่งออกไปนอกเรือนจำเพื่อบอกให้ผู้คุมซึ่งกำลังอยู่นอกเรือนจำได้ทราบเหตุ และผู้คุมเรือนจำกลับบอกกับนักโทษว่า มันล้มก็ให้ช่วยกันดันกำแพงตั้งขึ้นมา นักโทษจึงช่วยกันดันกำแพงตั้งขึ้น จึงเป็นเรื่องที่กล่าวขานสืบกันมาว่า นักโทษไม่ได้วิ่งหนีแต่ได้วิ่งไปบอกผู้คุมและได้ช่วยกันซ่อมแซมเสร็จและกลับเข้าไปอยู่ในเรือนจำเหมือนเดิม เมื่อวิเคราะห์สาเหตุที่นักโทษไม่ได้หนีทั้ง ๆ ที่มีโอกาส มีสาเหตุคือ นักโทษส่วนใหญ่ติดฝิ่น ถ้าหนีก็กลัวจะหนีไปไหน ตัวอย่างเช่น นายหมอกต้องโทษเพราะสุบฝิ่น ต้องเข้าออกเรือนจำเป็นประจำจนเป็นที่รู้จักกันดี ส่วนอีกคนชื่อนายจำเปื้อต้องโทษเข้าออกเรือนจำเป็นประจำ จนผู้คุมนักโทษจำได้ และเมื่อขึ้นหน้า เลขเรียกตั้งชื่อเชิงล้อเลียนว่า นายจำเปื้อ ส่วนอีกรายชื่อนายสีกะลือ เป็นศิลปินประจำคุก สาเหตุที่นักโทษต้องโทษเพราะคดีเสฟฝิ่นกันมากเพราะในสมัยนั้นการแพทย์ยังไม่เจริญจึงจำเป็นต้องใช้ฝิ่นเป็นยารักษาโรค เช่น โรคบิดหรือโรคท้องเดิน พอรักษาโรคหายหรืออาการทุเลาลงจึงทำให้กลายเป็นคนติดฝิ่น (สำนักงานวัฒนธรรมจังหวัดแม่ฮ่องสอน 2549: 496-497)

นายประพิน จันประยูร ลูกเขยเจ้าฟ้าผู้ครองเมืองแม่ฮ่องสอนคนที่สี่ ซึ่งเป็นเจ้าฟ้าผู้ครองเมืองคนสุดท้ายและเป็นผู้ที่เคยรับถวายต่อหน้าพระพักตร์ของพระบาทสมเด็จพระเจ้าอยู่หัวและสมเด็จพระบรมราชินีนาถมาแล้ว เคยเป็นอดีตปลัดอำเภอเมืองแม่ฮ่องสอน ประมาณก่อนปี พ.ศ. 2490 ครั้งละ 2-3 เดือน ได้กล่าวถึงเรือนจำจังหวัดแม่ฮ่องสอนดังนี้

“เรือนจำจังหวัดแม่ฮ่องสอนสร้างมาตั้งแต่สมัยเจ้าฟ้าปกครองตั้งอยู่ที่นั่นมาตลอด สมัยเจ้าฟ้าไม่ขึ้นกับรัฐบาลกลางแต่ขึ้นกับเจ้านครเชียงใหม่ เจ้าฟ้าเป็นผู้ควบคุมทางด้านการตำรวจ ทหาร การยุติธรรม โดยตนเองมาเปลี่ยนรูปแบบการปกครองในสมัยราชการที่ 5 ที่มีการจัดตั้งเป็นอำเภอ จังหวัด และมณฑลขึ้น เจ้าฟ้าก็กลายสภาพมาเป็นที่ปรึกษาผู้ว่าราชการจังหวัด การประหารชีวิตในสมัยก่อนใช้ดาบ คัดศีรษะ เมื่อขณะคัดศีรษะจะมีเลือดพุ่งออกมาเพชฌฆาตจะกอบเลือดนักโทษขึ้นดื่ม เพื่อเป็นการล้างอาถรรพณ์ สภาพนักโทษในช่วงที่รักษาการอยู่ นักโทษจะถูกใส่โซ่ตรวนตลอดเวลา แม้เวลานอนก็จะใส่โซ่ตรวนร้อยกับหลักเห็นแล้วน่าสงสาร เมื่อเวลาพักดีเรือนจำผู้ว่าราชการจังหวัดมักจะตั้งปลัดอำเภอเป็นผู้รักษาการแทนคราวละ 1-2 เดือนลงเป็นปลัดอำเภอเมืองและรักษาการพัศดีเรือนจำ คนในสมัยก่อนเรียกเรือนจำว่า “ถ้อง” นักโทษที่ต้องโทษส่วน



ใหญ่เป็นคดียาเสพติด กินฝิ่น การพนัน ส่วนคดีอุกฉกรรจ์ไม่มีชาวแม่ฮ่องสอนสมัยนั้นเป็นคนที่มีศีลธรรมสูงมาก ในสมัยอดีตเจ้าฟ้าปกครององค์เดียวก็สามารถดูแลได้ทั้งหมดช่วงที่รักษาการอยู่ (ก่อนปีพ.ศ.2490) มีผู้คุมอยู่ 4-5 คนมีนักโทษประมาณ 20 กว่าคน ส่วนนักโทษที่ต้องโทษหนักจะถูกส่งตัวไปยังเรือนจำเชียงใหม่ การเดินทางไปเชียงใหม่ใช้การเดินทางสามารถไปได้ 3 ทางจากแม่ฮ่องสอนไปยังอำเภอปายใช้เวลา 12 วันถ้าไปทางอำเภอแม่สะเรียงใช้เวลา 15 วันแต่ถ้าไปทางหนองเขียวแยกห้วยบก ออกทางแม่วิมใช้เวลา 8 วัน เวลาไปต้องมีลูกหาบหรือม้าต่างไปด้วย ส่วนนักโทษถูกตีตรวนใส่กุญแจมือและมีโซ่ร้อยเข้าด้วยกัน โดยมีนายตำรวจหรือผู้คุมเดินถือโซ่ตามหลัง ผู้ต้องขังมีการปีนกำแพงหนีบ่อยโดยนัดแนะให้คนข้างนอกส่งตะไบมาให้และใช้ตะไบถูตรวนจนขาดและปีนกำแพงหนีพวกที่หนีส่วนใหญ่เป็นคนนอกเวียง สภาพเรือนจำสมัยก่อนสร้างไม่ค่อยแข็งแรงเมื่อถูกลมพัดแรงก็อาจล้มลงได้ สำหรับพื้นที่ตั้งของเรือนจำ เดิมเคยเป็นที่ของเจ้าฟ้า และเจ้าฟ้าได้ยกให้ราชการเพื่อสร้างเรือนจำขึ้น” (สำนักงานวัฒนธรรมจังหวัดแม่ฮ่องสอน 2549: 498-499)

นายประจักษ์ พงษ์ศิริ อดีตปลัดอำเภอเมืองแม่ฮ่องสอนและเคยรักษาการในตำแหน่งพัสดีเรือนจำจังหวัดแม่ฮ่องสอนหลายครั้งประมาณปี พ.ศ.2490 ให้สัมภาษณ์เมื่อเดือนมีนาคม พ.ศ.2540 ว่า “ไม่ทราบว่าเรือนจำแห่งนี้สร้างมาตั้งแต่สมัยใด เกิดมาก็เห็นเรือนจำอยู่ตรงนี้แล้ว ในสมัยที่รักษาการอยู่มีพัสดีและมีผู้คุมอยู่ประมาณ 3-4 คนมีนักโทษอยู่ 30-40 คน เรื่องที่เรือนจำล้มและนักโทษช่วยกันซ่อมแซมกำแพงนั้นมียุคหลายครั้ง ไม่ใช่ครั้งเดียว ไม้ที่นำมาใช้ทำกำแพงเรือนจำนั้นนำมาจากบ้านในซอย โดยล่องตามลำน้ำปายลงมา ก่อนหน้าที่จะมารับหน้าที่ มีผู้ต้องขังปีนเรือนจำหนีบ่อย แต่พอมารักษาการก็ใช้วิธีเลี้ยงคน คือ ถ้าให้เขาอยู่ดีกินดี เขาจะไม่หนี สมัยก่อนอาหารไม่ดี คนทางนี้ไม่ค่อยทาน เนื้อ หรือ ไก่ อาหารส่วนใหญ่ใช้ถั่วเน่าแผ่นเป็นหลัก ซึ่งในสมัยนั้นราคาแพง สมัยที่รักษาการอยู่ได้ไปเหมาถั่วเน่าแผ่น ที่ปางหมูเอามาเลี้ยงผู้ต้องขัง ตอนนั้นมีการเลี้ยงถั่วเน่าแผ่นแต่ปริมาณน้อยมาก แต่ตอนที่รักษาการอยู่ให้กินเต็มที่ ปรากฏว่าสมัยที่รักษาการอยู่ไม่มีนักโทษหนี นักโทษส่วนใหญ่ สู้ฟันกัน ส่วนใหญ่คดียาเสพติด คดีลักทรัพย์มีเล็กน้อยคดีอุกฉกรรจ์มีน้อยมาก คดีฆ่าคนตายก็เคยมี ที่ก่อคดีฆ่าที่อำเภอปาย คนพวกนี้ร้าย ทางเรือนจำส่งไปคุมขังยังเรือนจำเชียงใหม่ โทษเกิน 10 ปี ที่นี้ไม่รับ การเดินทางไปเชียงใหม่สมัยก่อนใช้การเดินทางเช่นกันสามารถไปได้ 3 ทางขึ้นอยู่กับงบประมาณ ถ้างบประมาณมากจะไปทางสาย อำเภอ

แม่สะเรียง ถ้างบน้อยไปทางสายอำเภอปาย คนแม่ฮ่องสอนแท้ ๆ ก่อคดีอุกฉกรรจ์ไม่มี ส่วนใหญ่จะเป็นคนนอกเมืองการหนีในสมัยก่อนก็ใช้การปีนกำแพง เมื่อมีผู้ต้องขังหนีกรมราชทัณฑ์ก็จะย้ายพัศดีไปประจำที่จังหวัดแพร่เสมอ เคยไปรักษาการแทนอยู่หลายครั้งครั้งละ 3-4 เดือน แต่ในปี พ.ศ. 2490 รักษาการนานที่สุดถึง 1 ปีตอนเวลากลางคืนก็ต้องไปนอนที่เรือนจำ คอยดูแลพวกเขา และเป็นผลทางด้านจิตวิทยา สมัยก่อนมีการนำผู้ต้องขังออกทำงานรับจ้างภายนอกเรือนจำบ้าง เช่น งานทำความสะอาดบ้านเรือนทำรั้วบ้าน เป็นต้น หรือมีการจ้างงานรายบุคคลให้ทำงาน การออกทำงานภายนอกเรือนจำในสมัยนั้นเป็นอำนาจผู้ว่าราชการจังหวัด ซึ่งเป็นผู้บัญชาการเรือนจำโดยตำแหน่ง ในสมัยเจ้าฟ้ายังปกครองบ้านเมืองอยู่ คนทำผิดจะถูกนำตัวขึ้นเกวียน ประจานรอบเมือง ในสมัยก่อนเรือนจำจะอยู่ท้ายเมือง ชาวบ้านเรียกว่าคอก ถัดจากเรือนจำไปก็จะเป็นนาของเจ้าฟ้า” (สำนักงานวัฒนธรรมจังหวัดแม่ฮ่องสอน 2549: 499-500)

นายทวีรัตน์ นาคเนียม ยังได้กล่าวถึงบทความของนายบัญชา กุลสุวรรณ เจ้าหน้าที่ราชทัณฑ์ 1 (ปัจจุบันเป็นเจ้าที่ราชทัณฑ์ 5) ผู้เคยสืบค้นข้อมูลประวัติของเรือนจำไว้ ดังนี้

“ในสมัยก่อนนั้น ผู้ชำระความตามหัวเมืองชั้นนอกได้แก่เจ้าเมืองและกรมการเมือง กล่าวคือ นอกจากทำหน้าที่ปกครองเมืองหรือบริหารการปกครองแล้ว ยังทำหน้าที่ด้านตุลาการด้วย ต่อมาภายหลังเมื่อประเทศไทยเริ่มรับขนบธรรมเนียมและวิธีการปกครองแบบตะวันตกมาปรับปรุงแก้ไข การปกครองแผ่นดินได้มีการก่อตั้งกระทรวงยุติธรรมขึ้น ในปี ร.ศ. 119 ( พ.ศ. 2443 ) กระทรวงมหาดไทยได้จัดการปกครองใหม่โดยรวมเมืองแม่ฮ่องสอน เมืองขุนยวม ( อำเภอแม่สะเรียง ) และเมืองปาย เข้าด้วยกันและปี ร.ศ. 129 ( พ.ศ. 2453 ) ทรงพระกรุณาโปรดเกล้า ฯ ให้รวมเมืองแม่ฮ่องสอน เมืองขุนยวม และเมืองปายเมืองจัตวา ขึ้นอยู่ในมณฑลพายัพย้ายที่ว่าการเมืองยวมมาตั้งที่เมืองแม่ฮ่องสอน” (สำนักงานวัฒนธรรมจังหวัดแม่ฮ่องสอน 2549: 500)

แต่ ร.ศ. ๖๖ ปุณโณทก ภาควิชาประวัติศาสตร์คณะมนุษยศาสตร์ มหาวิทยาลัยรามคำแหง กล่าวกับผู้เขียนว่า “การที่เรือนจำตามหัวเมืองชั้นนอกในสมัยก่อน เมื่อมีการพิจารณาพิพากษาคดีตัดสินลงโทษผู้กระทำความผิด จะส่งนักโทษไปคุมขังที่ห้องขังประจำเมืองนั้น ๆ หากเมืองไหนไม่มีตารางประจำเมืองก็นำไปคุมขังไว้ที่บ้านของเจ้าเมือง ซึ่งมักจะสร้างห้องขังไว้ที่บ้านด้วย ฉะนั้นเป็นไปได้ว่าเรือนจำจังหวัดแม่ฮ่องสอนจะต้องมีการก่อตั้งพร้อม กับการจัดตั้งศาลเมืองแม่ฮ่องสอน

และอาจใช้บ้านพักผู้พิพากษาเป็นห้องขังประจำเมืองต่อมาได้มีประกาศจากกระทรวงมหาดไทย ลงวันที่ 19 พฤษภาคม 2459 ให้เปลี่ยนคำว่า เมือง เป็นจังหวัด ให้เรียกผู้ว่าราชการเมืองเป็นผู้ว่าราชการจังหวัด และเรือนจำเมืองเป็นเรือนจำจังหวัดซึ่งเรือนจำจังหวัดแม่ฮ่องสอนก็มีขุนอานนทสูรทัณฑ์ ดำรงตำแหน่งพิศดี สำหรับสถานที่ตั้งเรือนจำจังหวัดแม่ฮ่องสอนนั้น น่าจะเป็นสถานที่ตั้งปัจจุบัน” ประกอบกับจากการสัมภาษณ์ นายสวัสดิ์ โคเบนท์ ซึ่งเกิดเมื่อ พ.ศ.2446 กล่าวว่า “นับแต่จำความได้ก็เห็นว่าเรือนจำจังหวัดแม่ฮ่องสอนตั้งอยู่ที่เดิมมาตลอด เมื่อก่อนเห็นเป็นกำแพงไม้เสาไม้ที่ทำการหลังคามุงด้วยใบตองตึง (พลวง) รอบบริเวณกำแพงเป็นป่ามีถนนตัดผ่านด้านหน้าเรือนจำ” และจากการบันทึกความจำของ นาย อรุณ ฤทธิมัติ พิศดีเรือนจำจังหวัดแม่ฮ่องสอน ( 1 มีนาคม 2490-31 ธันวาคม 2494 ) กล่าวว่า “ เรือนจำจังหวัดแม่ฮ่องสอนมีสภาพทรุดโทรมรั้วเรือนจำเป็นเสาไม้และแผ่นกระดานไม้เนื้อแข็ง สูงประมาณ 3 เมตร มีป้อมยามตรวจรักษาการณ์ทั้งที่ 4 มุม รั้วเรือนจำ ผุพังไปทั่ว ผู้ต้องขังสามารถเข้าออกได้ ผู้ว่าราชการจังหวัดแม่ฮ่องสอน ( ขุนบุราราชภู รันราลัย ) ซึ่งเป็นผู้บัญชาการโดยตำแหน่งได้สั่งให้ทางเรือนจำควบคุมนักโทษไปตัดไม้ในป่ามาซ่อมแซม” จึงจะอนุมานได้ว่าเป็นการซ่อมแซมเรือนจำจังหวัดแม่ฮ่องสอนครั้งแรกนับตั้งแต่การก่อตั้งมา และซ่อมแซมครั้งต่อมาในราว ปี พ.ศ.2497-2499 โดยมีการซ่อมแซมรั้วกำแพงไม้ใหม่เนื่องจากสมัยนั้นมีนักโทษซึ่งพ้นโทษออกไปแล้วได้ลักลอบมุดรั้วกำแพงไม้เข้ามาบริเวณเรือนจำ เพื่อขโมยไก่และกระต่ายที่เรือนจำเลี้ยงไว้ (สำนักงานวัฒนธรรมจังหวัดแม่ฮ่องสอน 2549: 500-501)

จากข้อมูลข้างต้นสำนักงานวัฒนธรรมจังหวัดแม่ฮ่องสอนได้สรุปว่า เรือนจำแม่ฮ่องสอนคงมีมานานแล้วตั้งแต่สมัยเจ้าฟ้าปกครองเมือง (ประมาณหลังปีพ.ศ.2417 ) ณ สถานที่ตั้งเรือนจำเดิมซึ่งสมัยก่อนถือว่าอยู่ท้ายเมือง ต่อมาเมื่อมีการประกาศตั้งเมืองแม่ฮ่องสอนและมีการจัดตั้งศาลเมืองแม่ฮ่องสอนขึ้น (พ.ศ.2453) ก็คงมีการจัดตั้งเรือนจำแม่ฮ่องสอนขึ้นเช่นกัน โดยใช้อาคารและสถานที่จากเรือนจำเดิมที่มีมาสมัยเจ้าปกครอง ไม่มีความจำเป็นที่จะต้องสร้างเรือนจำขึ้นใหม่เนื่องจากเมืองแม่ฮ่องสอนในสมัยนั้นเป็นเมืองเล็ก ๆ จำนวนนักโทษคงมีไม่มากเนื่องจากประชาชนยึดมั่นในศีลธรรมอันดีงาม ปัจจุบันเรือนจำจังหวัดแม่ฮ่องสอนได้ย้ายไปตั้งยังสถานที่ใหม่บนเนื้อที่ 80 ไร่ 1 งาน 77 ตารางวาตั้งแต่เมื่อวันที่ 20 กรกฎาคม 2540 นับเป็นการสิ้นสุดบทบาทของเรือนจำที่ก่อสร้างด้วยกำแพงไม้แห่งสุดท้ายของเมืองไทยคงเหลือแต่ความทรงจำเป็นตำนานเล่าขานควบคู่

ไปกับประวัติศาสตร์และวัฒนธรรมของท้องถิ่น ในส่วนบริเวณของเรือนจำแก่นันกรมศิลปากรได้จัดตั้งเป็นลานวัฒนธรรมและพิพิธภัณฑ์ชาวไทยใหญ่ขึ้น โดยได้คงสภาพของอาคารสถานที่บางส่วน ของเรือนจำเก่าไว้ (สำนักงานวัฒนธรรมจังหวัดแม่ฮ่องสอน 2549: 501-502)

นอกจากนี้พระราชวิราคม และ อาจารย์ศรีโบ อุปคำได้เล่าว่า ในสมัยก่อนก่อนกำแพงเรือนจำทำด้วยไม้ทั้ง 4 ด้านบริเวณภายในเรือนจำเป็นบริเวณพื้นที่ราบกว้างและเป็นดินลูกรังเป็นที่ทำงานเจ้าหน้าที่ 1 หลัง เรือนนอนของนักโทษ 1 หลัง โรงครัว 1 หลัง และป้อมยาม 2 หลัง และจะมีเจ้าหน้าที่คุมขังประมาณ 20 คนนักโทษมีประมาณ 30 คน เรือนนอนของนักโทษจะมีผู้คุมขังเฝ้าประตูละ 2 คนมีทั้งหมด 8 ประตู พระราชวิราคมได้เล่าว่าจะมีการเทศน์และสวดมนต์เป็นกิจวัตรประจำวันในคุกทั้งตอนเช้าและตอนเย็น และมีการทำความสะอาดและช่วยกันปลูกพืชผักสวนครัวเพื่อใช้รับประทานกันเองและจะพัฒนาฝึกหัดด้านงานฝีมือให้ผู้ต้องขังเกี่ยวกับการทำช่างไม้และทอผ้าไหมมาซ่อมแซมบริเวณอาคารสถานที่ภายในคุก และส่วนกองนอกจะมีการเลี้ยงวัวเลี้ยงหมูและเลี้ยงไก่เลี้ยงเป็ด (พระราชวิราคม: 16/10/2550; ศรีโบ อุปคำ: 16/10/2550)

## ตำรวจท่องเที่ยวแม่ฮ่องสอน

### สถานที่ตั้ง

ตำรวจท่องเที่ยว 1 ถนน สิงหาคมบำรุง ตำบลจองคำ อำเภอเมือง จังหวัดแม่ฮ่องสอน  
58000 เบอร์โทรศัพท์ 053-611-952 และ 053-611-812 โทรสาร 053-611-813

พิกัด X = 391954

พิกัด Y = 2134233



สำนักงานตำรวจท่องเที่ยวจังหวัดแม่ฮ่องสอน



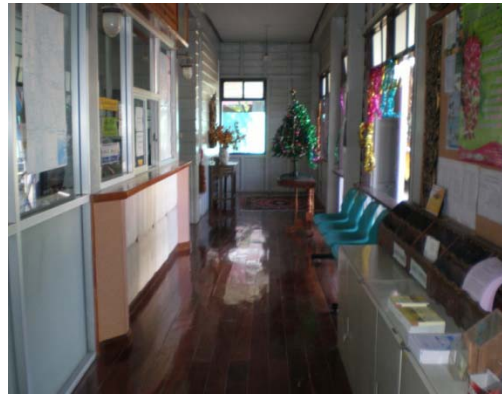
## ศูนย์ประสานงานการท่องเที่ยวจังหวัดแม่ฮ่องสอน

### สถานที่ตั้ง

ที่ว่าการอำเภอ (หลังเก่า) ถนนขุนลุมประพาส ตำบลจองคำ อำเภอเมือง จังหวัด  
แม่ฮ่องสอน 58000

พิกัด X = 391632

พิกัด Y = 2134028



ภายในศูนย์ประสานงานการท่องเที่ยวจังหวัดแม่ฮ่องสอน

## ที่ว่าการอำเภอเมืองแม่ฮ่องสอน

### สถานที่ตั้ง

ชุมชนป้อมปางลื้อ ตำบลจองคำ อำเภอเมือง จังหวัดแม่ฮ่องสอน 58000

พิกัด X= 392943

พิกัด Y=2134530



ลักษณะภายในบริเวณที่ว่าการอำเภอเมืองแม่ฮ่องสอน

## สำนักงานเทศบาลเมืองแม่ฮ่องสอน

### สถานที่ตั้ง

สำนักงานเทศบาลเมืองแม่ฮ่องสอน 75 ถนนสิงหนาทบำรุง ตำบลจองคำ อำเภอเมือง  
จังหวัดแม่ฮ่องสอน เบอร์โทรศัพท์ 053-614-321 โทรสาร 053-612-921

พิกัด X = 392099

พิกัด Y = 2134225



### ประวัติเทศบาลเมืองแม่ฮ่องสอน

ประวัติการจัดตั้งเทศบาลเมืองแม่ฮ่องสอน ได้รับการยกฐานะจากตำบลจองคำ ตำบลม่วยต่อ เมื่อวันที่ 11 มีนาคม 2479 โดยประกาศในราชกิจจานุเบกษา เมื่อวันที่ 14 มีนาคม 2479 สมัยนายกรัฐมนตรี พ.อ.พหลพลพยุหเสนา มาตรา 3 ให้จัดเขตชุมชนในบรรดาตำบลอันเป็นที่ตั้งศาลาว่าการจังหวัดแม่ฮ่องสอน ตามเขตที่กำหนดไว้ในมาตรา 4 ขึ้นเป็นเมือง มีฐานะเป็นเทศบาลเมือง มีนามว่า “ เทศบาลเมืองแม่ฮ่องสอน จังหวัดแม่ฮ่องสอน ” เดิมมีพื้นที่ 1 ตารางกิโลเมตรและได้มีพระราชกฤษฎีกาเปลี่ยนแปลงเขตเทศบาลเมืองแม่ฮ่องสอน เมื่อวันที่ 19 ธันวาคม 2513 ที่ตั้ง เทศบาลเมืองแม่ฮ่องสอน ตั้งอยู่ในท้องที่อำเภอเมืองแม่ฮ่องสอน ห่างจากกรุงเทพมหานครทางรถยนต์ 1,200 กิโลเมตร มีลำน้ำแม่ฮ่องสอนและลำน้ำปายไหลผ่านในตัวเมือง

## ตราสัญลักษณ์



รูปวัดพระธาตุคอกงู ซึ่งเป็นปูชนียสถานที่สำคัญของเทศบาลเมืองแม่ฮ่องสอน ประกอบด้วยเจดีย์ 2 องค์ องค์ใหญ่สร้างโดย “จองตงสู” ส่วนเจดีย์องค์เล็กสร้าง พ.ศ. 2417 สร้างโดย “พญาสิงหนาทราชา” เจ้าผู้ครองเมืองแม่ฮ่องสอน

## อาณาเขตติดต่อ

ติดกับพื้นที่ตำบลปางหมู มีพื้นที่ 6 ตารางกิโลเมตร ตามรายละเอียด “ พระราชกฤษฎีกา เปลี่ยนแปลงเขตเทศบาลเมืองแม่ฮ่องสอน พ.ศ.2513 ” มาตรา 4 แห่งพระราชกฤษฎีกา จัดตั้งเทศบาลเมืองแม่ฮ่องสอน 2479 ตราไว้ ณ วันที่ 11 มีนาคม 2479 ให้กำหนดเขตเทศบาลเมืองแม่ฮ่องสอน และ ได้รับการเปลี่ยนแปลงเขตเทศบาลเสียใหม่ ตามมาตรา 3 แห่งพระราชกฤษฎีกา เปลี่ยนแปลงเขตเทศบาลเมืองแม่ฮ่องสอน ให้ไว้ ณ วันที่ 19 ธันวาคม พ.ศ. 2513 โดยกำหนดใหม่ ให้มีเขตดังนี้

### ด้านทิศเหนือ

ตั้งแต่หลักเขตที่ 1 ซึ่งตั้งอยู่ริมถนนวัฒนาคำริฟากเหนือ ห่างจากศูนย์กลางทางหลวงแผ่นดิน หมายเลข 108 ตอนแม่สะเรียง – แม่ฮ่องสอน ตามแนวถนนระยะ 200 เมตร เลียบตามริมถนนวัฒนาคำริฟากเหนือ ไปทางทิศตะวันออก ถึงหลักเขตที่ 2 ซึ่งตั้งอยู่ริมทางหลวงแผ่นดินหมายเลข 108 ตอนแม่สะเรียง – แม่ฮ่องสอน ฟากตะวันตก

จากหลักเขตที่ 2 เป็นเส้นตรงไปทางทิศตะวันออก ถึงหลักเขตที่ 3 ซึ่งตั้งอยู่ริมถนนปางลือนิคม ซอย 2 ฟากตะวันตก ห่างจากศูนย์กลางปลายถนนขุนลุมประพาส ซอย 1 ก ตามแนวทางถนนปางลือนิคม ซอย 2 ระยะ 150 เมตร

จากหลักเขตที่ 3 เป็นเส้นตรงไปทางทิศใต้ ถึงหลักเขตที่ 4 ซึ่งตั้งอยู่ริมน้ำพุฝั่งใต้ ตรังริมถนนปางลือนิคม ซอย 4 ฟากตะวันออก

จากหลักเขตที่ 4 เป็นเส้นตรงไปทางทิศตะวันออก ถึงหลักเขตที่ 5 ซึ่งตั้งอยู่ริมถนนปางลือนิคม ซอย 4 ข ฟากตะวันออก ห่างจากศูนย์กลางถนนปางลือนิคม ซอย 4 ค ตามแนวเส้นตรงตั้งฉากระยะ 125 เมตร

### ด้านตะวันออก

จากหลักเขตที่ 5 เป็นเส้นขนานกับถนนปางลือนิคม ซอย 4 ค และถนนปางลือนิคม ซอย 4 ระยะ 125 เมตร ไปทางทิศตะวันออกเฉียงใต้ แล้วต่อเป็นเส้นตรงไปทางทิศตะวันออกเฉียงใต้ถึงหลักเขตที่ 6 ซึ่งได้ตั้งอยู่ริมห้วยริมฝั่งใต้

จากหลักเขตที่ 6 เลียบตามริมห้วยริมฝั่งใต้ไปทางทิศตะวันตกเฉียงใต้ ถึง หลักเขตที่ 7 ซึ่งตั้งอยู่ริมแม่น้ำแม่ฮ่องสอนฝั่งเหนือ

จากหลักเขตที่ 8 เลียบตามริมลำเหมืองคอยจ่าตีฝั่งใต้ ไปทางทิศตะวันตกและทิศตะวันตกเฉียงใต้ถึงหลักเขตที่ 9 ซึ่งตั้งอยู่ริมเหมืองคอยจ่าตีฝั่งใต้ ห่างจากศูนย์กลางทางหลวงแผ่นดินหมายเลข 108 ตอนแม่สะเรียง - แม่ฮ่องสอน ตามแนวลำเหมืองระยะ 375 เมตร

จากหลักเขตที่ 9 เป็นเส้นขนานกับทางหลวงแผ่นดิน หมายเลข 108 ตอนแม่สะเรียง - แม่ฮ่องสอนไปทางทิศตะวันตกเฉียงใต้ ถึงหลักเขตที่ 10 ซึ่งตั้งอยู่ห่างจากศูนย์กลางทางหลวงแผ่นดินหมายเลข 108 ตอนแม่สะเรียง - แม่ฮ่องสอน ตรงปากทางไปบ้านท่าโป่งแดงฟากใต้ตามแนวเส้นตั้งฉากกับทางหลวงแผ่นดิน ระยะ 210 เมตร

### ด้านใต้

จากหลักเขตที่ 10 เป็นเส้นตรงไปทางทิศตะวันออกเฉียงเหนือ ถึงเขตที่ 11 ซึ่งตั้งอยู่ริมทางหลวงแผ่นดินหมายเลข 108 ตอนแม่สะเรียง - แม่ฮ่องสอน ฟากตะวันตกตรงปากทางไปบ้านท่าโป่งแดงฟากใต้



จากหลักเขตที่ 11 เลียบตามริมทางไปบ้านท่าโป่งแดงฟากใต้ ไปทางทิศตะวันตกเฉียงเหนือ ถึงหลักเขตที่ 12 ซึ่งตั้งอยู่ห่างจากหลักเขตที่ 11 ตามแนวเส้นทางไปบ้านท่าโป่งแดง ระยะ 200 เมตร ด้านตะวันตก

จากหลักเขตที่ 12 เป็นเส้นตรงไปทางทิศเหนือ ถึงหลักเขตที่ 13 ซึ่งตั้งอยู่บนคอกองมูตรงหมุดหลักฐานของกรมแผนที่ทหาร

จากหลักเขตที่ 13 เป็นเส้นโค้งไปทางทิศเหนือ ถึงหลักเขตที่ 14 ซึ่งตั้งอยู่ริมถนนสันติฟากเหนือ ห่างจากศูนย์กลางซอยสันติ 1 ตามแนวถนน 300 เมตร

จากหลักเขตที่ 14 เป็นเส้นตรงไปทางทิศตะวันตกเฉียงเหนือ บรรจบหลักเขตที่ 1

**ประชากร** จำนวนประชากรในเขตเทศบาล จำนวน 6,143 คน ชาย 3,128 คน หญิง 3,015 คน จำนวนครัวเรือน 3,570 ครัวเรือน (พ.ศ. 2550)

**การปกครอง** เทศบาลเมืองแม่ฮ่องสอน มีจำนวน 6 ชุมชน ได้แก่ ชุมชนวัดปางลื้อ ชุมชนป้อกกาดเก่า ชุมชนกลางเวียง ชุมชนวัดดอนเจดีย์ ชุมชนตะวันออก และชุมชนหนองจองคำ

### สภาพสังคม

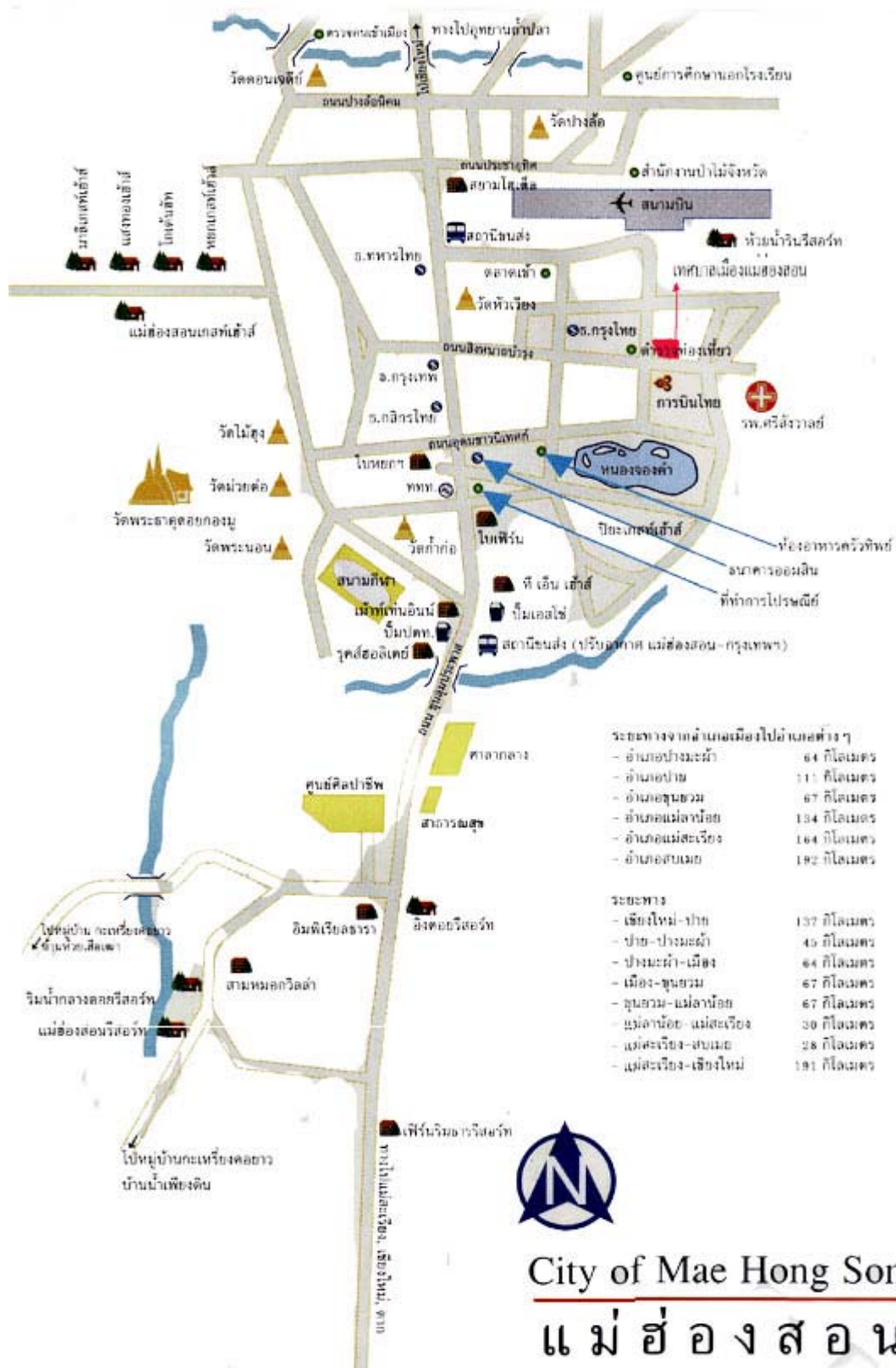
เศรษฐกิจของประชาชนในเขตเทศบาลเมืองแม่ฮ่องสอน ส่วนใหญ่ประกอบอาชีพค้าขาย รับจ้าง รับราชการ และรายได้หลักมาจากธุรกิจการท่องเที่ยว วิถีชีวิตของชาวแม่ฮ่องสอนส่วนใหญ่ผูกพันกับความเชื่อและยึดมั่นใน พระพุทธศาสนา มีการใช้ชีวิตอย่างเรียบง่าย เทศบาลเมืองแม่ฮ่องสอนเป็นองค์กรปกครองส่วนท้องถิ่น ที่ตอบสนองต่อความต้องการของประชาชนอย่างแท้จริง โดยดูได้จากนโยบายการบริหารงานจะมุ่งเน้นไปที่ความต้องการของประชาชนเป็นหลัก

ในปัจจุบันเทศบาลเมืองแม่ฮ่องสอนได้พัฒนาด้านความต้องการขั้นพื้นฐาน ไม่ว่าจะเป็นระบบสาธารณูปโภค และสาธารณูปการเกือบจะสมบูรณ์แบบ รวมไปถึงการพัฒนาสังคม พัฒนาเศรษฐกิจ พัฒนาสิ่งแวดล้อมเพื่อความอยู่ดีมีสุขของประชาชนในเขตเทศบาล



รถดับเพลิงโบราณ เทศบาลเมืองแม่ฮ่องสอน

## แผนที่เทศบาลเมืองแม่ฮ่องสอน



## โรงพยาบาลศรีสังวาลย์

### สถานที่ตั้ง

ตั้งอยู่ เลขที่ 101 ถนนสิงหนาทบำรุง ตำบลจองคำ อำเภอเมือง จังหวัดแม่ฮ่องสอน 58000  
เบอร์โทรศัพท์ 053 - 611378, 053 - 611398, 053 - 620731 โทรสาร 053 -611408

พิกัด X= 392249

พิกัด Y = 2133989



### ประวัติความเป็นมา

เปิดดำเนินการโดยได้รับโอนกิจการ**ลูขศาลา**ชั้นหนึ่ง ของเทศบาลเมืองแม่ฮ่องสอนเป็นทางการ เมื่อวันที่ 1 มกราคม 2496 โดยนายแพทย์วิวัฒน์ กริพานิช เป็นผู้รับมอบในนามของกองโรงพยาบาล **ภูมิภาคกรมการแพทย์** แต่ยังไม่พร้อมที่จะเปิดรับบริการพยาบาลคนไข้ เนื่องจากเจ้าหน้าที่ไม่เพียงพอ ต้องรับสมัครเจ้าหน้าที่เพิ่มอีก เมื่อพร้อมแล้วจึงเปิดรับการรักษาพยาบาลคนไข้ เมื่อวันที่ 11 มีนาคม 2496 ต่อมาจึงได้ถือว่าวันนี้เป็น “วันโรงพยาบาล” สำหรับตัวอาคารในขณะนั้นมีเพียงตึกอำนวยการเพียงหลังเดียว แต่ด้วยความสามารถของนายแพทย์วิวัฒน์ กริพานิช ได้ดัดแปลงเป็นห้องพักรักษา เกษตรกร ห้องตรวจโรค ห้องจ่ายยา ห้องทำครัวและห้องพักคนไข้ใน ซึ่งพอกับปริมาณในระยะเริ่มแรก และในกลางปีนี้ได้แพทย์เพิ่มอีก 1 คน คือนายแพทย์สมทรง กาญจนหุต สำหรับด้านบริการอย่างอื่นก็ ยังอยู่ในขั้นขลุกขลักอย่างที่สุด ไฟฟ้ายังไม่มีใช้ น้ำประปายังไม่มี ต้องใช้น้ำฝนและน้ำจากบ่อบาดาล ต่อมาได้รับงบประมาณก่อสร้างอาคารเพิ่มอีก คือ บ้านพักรักษา 1 หลัง โรงครัว 1 หลัง และที่พักรักษา 1 หลัง แต่การก่อสร้างล่าช้ามากเนื่องจากวัสดุก่อสร้าง เช่น ปูนซีเมนต์ เครื่องเหล็กต่าง ๆ ต้องลำเลียงมา

จากจังหวัดเชียงใหม่โดยทางม้าต่าง จึงใช้เวลาเดินทางประมาณ 15 วัน ทางเครื่องบินบ้างแต่เป็นส่วนน้อย (สำนักงานวัฒนธรรมจังหวัดแม่ฮ่องสอน 2549: 504)

ในปี 2497 ได้รับงบประมาณก่อสร้างบ้านพักชั้นตรี 1 หลัง และติดตั้งประปาในโรงพยาบาลไฟฟ้าของเทศบาลก็เปิดจ่ายกระแสไฟฟ้า ของใช้ในการแพทย์และอุปกรณ์ต่าง ๆ ก็ได้รับเพิ่มอีกเรื่อย ๆ แต่ยังไม่มียุโรปคนไข้ต้องใช้ส่วนหนึ่งของตึกอำนวยการเป็นห้องคนไข้ภายใน จุเพียงได้เพียง 10 เตียง (สำนักงานวัฒนธรรมจังหวัดแม่ฮ่องสอน 2549:504 )

ในปี 2498 คุณเสมอ กัณหาชัย ผู้แทนราษฎรในสมัยนั้น ได้ติดต่อขอเงินรายได้จากการจำหน่ายสมุดป้ช่วยการศึกษาและสาธารณสุข (ก.ศ.ล.) จากรัฐบาลได้จำนวน 1 แสนบาท เพื่อสร้างเรือนคนไข้ให้โรงพยาบาลแม่ฮ่องสอน และบริษัทป่าไม้พนาสิทธิจำกัด ได้บริจาคไม้สักแปรรูปสมทบอีก 31 ท่อนแต่ไม่อาจก่อสร้างได้ เนื่องจากอุปกรณ์ก่อสร้างต่าง ๆ มีราคาแพงกว่าท้องที่อื่นอีกเท่าตัว เรือนคนไข้จึงยังอาศัยอยู่ในตึกอำนวยการเช่นเดิม (สำนักงานวัฒนธรรมจังหวัดแม่ฮ่องสอน 2549: 504)

ต่อมาปี 2500 นายแพทย์สงวน ไสละสูต ผู้อำนวยการโรงพยาบาลในขณะนั้นดำริสร้างเรือนคนไข้โดยใช้เงิน ก.ศ.ล. ที่มีอยู่จำนวน 1 แสนบาท แต่ต้องลดรายการก่อสร้างบางอย่างลง โดยทุกฝ่ายเต็มใจที่จะร่วมมือในการนี้อย่างเต็มที่ จึงได้เสนอขออนุมัติจากกรมการแพทย์ดัดแปลงเรือนคนไข้สามัญเป็นเรือนคลอดบุตรและรับคนไข้ได้ 25 เตียง ตามเดิมโดยโรงพยาบาลดำเนินการก่อสร้างเอง ซึ่งได้รับความเห็นชอบจากกรมการแพทย์ และได้ร่วมกันจัดงาน “ วันโรงพยาบาล “ ปี 2501 ขึ้นในระหว่างวันที่ 10 – 12 มีนาคม 2501 โดยประสงค์หาเงินรายได้นำสมทบสร้างเรือนคนไข้ ในการครั้งนี้ได้รับความร่วมมือจากทุกฝ่ายเช่น เจ้าหน้าที่โรงพยาบาล กรรมการประจำโรงพยาบาล ข้าราชการทุกแผนก ตลอดจนประชาชนเป็นอย่างดี ได้รับเงินจากการจัดงานและเงินบริจาคเป็นเงินหนึ่งหมื่นบาทเศษ จึงได้เริ่มก่อสร้างและเสร็จเรียบร้อยในเดือน พฤศจิกายน 2501 สิ้นค่าก่อสร้างคือเงิน ก.ศ.ล. หนึ่งแสนบาท เงินรายได้จากการจัดงานและเงินทุนสะสมโรงพยาบาลอีกสองหมื่นบาทเศษ จึงได้เรือนคนไข้ซึ่งรวมห้องคลอดบุตร 1 หลัง สมความตั้งใจได้ตั้งชื่อเรือนคนไข้หลังนี้ว่า “เรือนประชาอุทิศ” ได้ทำพิธีเปิดเมื่อวันที่ 1 มกราคม 2502 ในปีต่อมา นายแพทย์ประมวลทรัพย์ สุตะบุตร มารับตำแหน่งผู้อำนวยการ จึงพยายามปรับปรุงด้านวิชาการเพื่อบริการคนไข้ให้ดียิ่งขึ้น เช่น การธนาคารเลือดก็ได้ขอโควตาส่งพยาบาลไปศึกษาอบรมที่โรงพยาบาลหญิง ด้านการชันสูตรได้ขอโควตาส่งพยาบาลไปศึกษา

อบรมที่โรงพยาบาลพุทธชินราช จังหวัดพิษณุโลก (สำนักงานวัฒนธรรมจังหวัดแม่ฮ่องสอน 2549: 504-505)



จากประวัติของโรงพยาบาลที่ผ่านมา จะเห็นว่านับตั้งแต่ปี 2502 โรงพยาบาลไม่ได้รับงบประมาณก่อสร้างเพิ่มเติมเลย ทั้งนี้เนื่องจากว่านโยบายของรัฐบาลต้องการจะขยายเมืองให้กว้าง ประกอบกับที่ตั้งของโรงพยาบาลเดิมอยู่ในเนื้อที่คับแคบคือ ประมาณสองไร่เศษและขยายออกไม่ได้ เพราะติดกับศาลจังหวัดและบ้านพักของราษฎร (คุ้มเจ้าฟ้า) (สำนักงานวัฒนธรรมจังหวัดแม่ฮ่องสอน 2549: 505)

ปี 2506 นายแพทย์เชิด โทณวมิก ผู้อำนวยการกองโรงพยาบาลภูมิภาคเดินทางมาดูพื้นที่ก่อสร้างโรงพยาบาลใหม่ และได้เลือกบริเวณหุบเขาด้านหลังบ้านพักแพทย์ปัจจุบันไปจรดริมน้ำแม่ฮ่องสอน มีขนาดพื้นที่ 23 ไร่ 72 ตารางวา ซึ่งเป็นที่สวยงามอากาศโปร่ง และเหมาะสมอย่างยิ่งที่จะสร้างโรงพยาบาลใหม่รวมทั้งเป็นการสอดคล้องกับผังการขยายเมืองด้วยคณะกรรมการพัฒนาภาคเหนือ มีมติให้กระทรวงสาธารณสุขจัดซื้อที่ดินดังกล่าว ราคาไร่ละแปดพันบาท โดยให้สำนักงานประมาณพิจารณาจัดสรรให้ดังนั้น โรงพยาบาลแม่ฮ่องสอนจึงอยู่ในจังหวะที่รอคอยการย้ายไปอยู่ที่ใหม่ การใช้งบประมาณเพื่อการก่อสร้างเพิ่มเติมจึงไม่มีในขณะนี้ด้วยเหตุผลดังกล่าวเพียงแต่ใช้เงินบำรุงโรงพยาบาลซึ่งมีอยู่น้อยเต็มทีบูรณะสิ่งที่ชำรุดไปเท่านั้น (สำนักงานวัฒนธรรมจังหวัดแม่ฮ่องสอน 2549: 505)

วันพฤหัสบดีที่ 19 พฤศจิกายน 2507 เป็นวันที่พระราชชนนีศรีสังวาลย์ได้เสด็จมาเยือนจังหวัดแม่ฮ่องสอน ได้ประทานโอกาสเยี่ยมโรงพยาบาลทรงทอดพระเนตรเห็น โรงพยาบาลในสภาพที่เป็นจริงขณะนั้นทรงเมตตา และทรงให้ความเห็นพระทัยต่อโรงพยาบาลและเจ้าหน้าที่ ได้พระราชทาน



ทรัพย์สินส่วนพระองค์บำรุงโรงพยาบาลและเมื่อเสด็จกลับแล้วยังทรงห่วงใยรำลึกถึงการที่จะสร้างโรงพยาบาลขึ้นใหม่ แม้ในวันที่จะเสด็จขึ้นเครื่องบินไปประเทศสวิสฯ เมื่อวันที่ 13 กุมภาพันธ์ 2508 ก็ยังได้ทรงกำชับรัฐมนตรีว่าการกระทรวงสาธารณสุขให้รีบดำเนินการ โดยรับคำสั่งว่าจะทรงช่วยหาทุนในการก่อสร้างและมีผู้ถวายไว้บ้างแล้วจากการแสดงสเกตน้าแข็ง โดยนายอื้อจือเหลียง เอื้อวัฒนากุล ร่วมกับสภาอากาศไทยและได้มีพระเมตตาทรงชี้แจงสภาพการณ์แก่ผู้เกี่ยวข้องจนกระทั่งความทราบฝ่าละอองธุลีพระบาท ทรงพระกรุณาเห็นชอบด้วยที่จะให้ก่อสร้าง โรงพยาบาลแม่ฮ่องสอนขึ้นใหม่ ในที่ที่ได้จัดซื้อไว้แล้วนั้น และมีพระราชดำริว่าจะทรงหาเงินช่วยเหลือและจะเสด็จไปทรงวางศิลาฤกษ์โรงพยาบาลด้วยตนเอง ในราวเดือนเมษายน หรือต้นเดือนพฤษภาคม 2508 เพื่อก่อสร้างโรงพยาบาลแม่ฮ่องสอนเป็นกรณีพิเศษ (สำนักงานวัฒนธรรมจังหวัดแม่ฮ่องสอน 2549:505-506 )

พระบาทสมเด็จพระเจ้าอยู่หัวทรงเจิมแผ่นศิลาฤกษ์ เมื่อวันที่ 4 พฤษภาคม 2508 และทรงพระกรุณาโปรดเกล้าโปรดกระหม่อม ให้รัฐมนตรีว่าการกระทรวงสาธารณสุขมาประกอบพิธีวางศิลา-ฤกษ์ พระราชทาน เมื่อวันที่ 7 พฤษภาคม 2508 เวลา 11.52 น.- 12.22 น. นับเป็นวาระอันยิ่งใหญ่และสำคัญที่สุดของจังหวัดแม่ฮ่องสอนและพระองค์ยังมีพระราชประสงค์ที่จะช่วยเหลือ โรงพยาบาลแม่ฮ่องสอนต่อไปอีก โดยที่ทรงพระกรุณาโปรดเกล้าโปรดกระหม่อมให้ พลเอกฯหลวงสุธรรมรงค์ องค์กรมนตรี มาแจ้งให้กระทรวงสาธารณสุขทราบว่ามิตรประเทศทั้งสามคือ สหรัฐอเมริกา ออสเตรเลีย และนิวซีแลนด์ จะโดยเสด็จพระราชกุศลในการให้อุปกรณ์ทางการแพทย์ที่เกี่ยวกับการเอ็กซเรย์และการผ่าตัด พระบรมราชานุเคราะห์แก่โรงพยาบาลจังหวัดแม่ฮ่องสอนดังกล่าวข้างต้น ได้รับสนองจากบรรดามิตรประเทศทั้งสามอย่างเต็มใจและพร้อมเพรียงกันโดยที่ทางประเทศสหรัฐอเมริกา เจ้าหน้าที่ทางสถานทูตและยูซอมได้โดยเสด็จพระราชกุศลนำทูลเกล้าฯ ถวายเครื่องเอ็กซเรย์ขนาด 200 มิลลิแอมแปร์ พร้อมด้วยเครื่องกำเนิดไฟฟ้าขนาดใหญ่ และอุปกรณ์การถ่ายภาพเอ็กซเรย์ การล้างฟิล์มและอุปกรณ์ห้องมือทุกประการจนครบถ้วน และได้ทูลเกล้าฯ ถวายห้องผ่าตัด เป็นต้นว่า คอมพิวเตอร์ เติงผ่าตัด เครื่องกำเนิดไฟฟ้า เครื่องนึ่งและอุปกรณ์การแพทย์ต่าง ๆ ที่ใช้สำหรับศัลยกรรมโดยเสด็จพระราชกุศลอีกส่วนหนึ่ง เครื่องมือและอุปกรณ์การแพทย์ดังกล่าว ที่ทั้งสามประเทศร่วมในกันบริจาคทูลเกล้าฯ ถวายตามพระราชประสงค์นั้นกำลังอยู่ในระหว่างการติดตั้งในที่ก่อสร้างโรงพยาบาลใหม่ ทั้งนี้การขนส่งกระทำทางอากาศอย่างเดียว ซึ่งได้รับความร่วมมือจากกองทัพอากาศของสหรัฐอเมริกานำเครื่องบินทหารขนส่งไปให้จนถึงจังหวัดแม่ฮ่องสอน (สำนักงานวัฒนธรรมจังหวัดแม่ฮ่องสอน 2549: 506)

โรงพยาบาลประจำจังหวัดแม่ฮ่องสอนที่สร้างใหม่นี้ ได้รับพระมหากรุณาธิคุณ พระราชทานนามว่า “โรงพยาบาลศรีสังวาลย์” ตามพระนามภักิโยของสมเด็จพระราชชนนีองค์ พระผู้มีน้ำพระทัยเปี่ยมด้วยเมตตา กรุณา ผู้ออกแบบก่อสร้างคือ นางไขศรี ตันศิริ และนายประภรณ์ จารุจันทร์ สถาปนิก และนายช่างแห่งกรมอนามัยก่อสร้างโดยเงินงบประมาณเป็นเงิน 3,849,000 บาท ซึ่งบริษัทแม่ออนจำกัด เป็นผู้รับเหมาก่อสร้างประกอบด้วยตึกอำนวยการ มีห้องตรวจโรค ห้องผ่าตัด ห้องเอ็กซเรย์ ห้องเภสัชกรรม ห้องทันตกรรม และอาคารหอผู้ป่วยจำนวน 1 หลัง เป็นอาคารคอนกรีตเสริมเหล็ก 2 ชั้น พื้นที่ใช้สอย 912 ตารางเมตร ชั้นล่างสำหรับผู้ป่วยสามัญ คนไข้ได้ 32 เตียง ชั้นบน เป็นห้องผู้ป่วยพิเศษ จำนวน 22 ห้อง และอาคารเกี่ยวกับกิจการของโรงพยาบาลอีก 6 ห้อง (สำนักงานวัฒนธรรมจังหวัดแม่ฮ่องสอน 2549: 506)

ในวันศุกร์ที่ 18 มีนาคม 2509 นับเป็นวันเริ่มเปิดดำเนินการของโรงพยาบาลศรีสังวาลย์ซึ่งพระบาทสมเด็จพระเจ้าอยู่หัวได้ทรงพระกรุณาโปรดเกล้าโปรดกระหม่อมให้องคมนตรี ได้มาทำพิธีเปิดนับตั้งแต่ได้เริ่มเปิดดำเนินการและได้รับการพัฒนาขึ้นมาตามลำดับ (สำนักงานวัฒนธรรมจังหวัดแม่ฮ่องสอน 2549: 506)

ปี พ.ศ. 2516 ได้รับงบประมาณ 4,186,000 บาท ก่อสร้างอาคารหอผู้ป่วย 1 หลังเป็นอาคารคอนกรีตเสริมเหล็ก 1 ชั้น พื้นที่ใช้สอย 1,196 ตารางเมตร เริ่มใช้งานในปี พ.ศ.2517 เป็นตึกผู้ป่วยชายจำนวนเตียง 30 เตียง และหอผู้ป่วยเด็ก 30 เตียง (สำนักงานวัฒนธรรมจังหวัดแม่ฮ่องสอน 2549: 506)

ปี พ.ศ. 2523 ได้รับงบประมาณ ก่อสร้างอาคารอำนวยการใหม่ เป็นตึก 2 ชั้น พื้นที่ใช้สอย 600 ตารางเมตร ชั้นล่างเป็นแผนกผู้ป่วยนอก ชั้นบนสำหรับฝ่ายบริหาร และห้องประชุม เริ่มใช้อาคารในปี 2524 (สำนักงานวัฒนธรรมจังหวัดแม่ฮ่องสอน 2549:506 )

ปี พ.ศ. 2526 ได้ก่อสร้างตึกสงฆ์อาพาธ เป็นอาคารคอนกรีต 1 ชั้น พื้นที่ใช้สอย 234 ตารางเมตรจากเงินบริจาค จำนวน 1,500,000 บาท เริ่มใช้อาคารในปี 2527 (สำนักงานวัฒนธรรมจังหวัดแม่ฮ่องสอน 2549: 506)

ปี พ.ศ. 2532 ได้รับงบประมาณจำนวน 10,000,000 บาท ก่อสร้างอาคารหอผู้ป่วยสูตินรีเวชกรรมเป็นอาคารคอนกรีตเสริมเหล็ก 2 ชั้น พื้นที่ใช้สอย 829 ตารางเมตร ชั้นล่างเป็นห้องคลอด ชั้นบนเป็นหอผู้ป่วย นารีเวชกรรม จำนวน 30 เตียง เปิดดำเนินงานในปี พ.ศ. 2533 และได้รับงบประมาณ 6,500,000 บาทก่อสร้างอาคารผู้ป่วยใน 60 เตียง เป็นอาคารคอนกรีตเสริมเหล็ก 2 ชั้น เปิดดำเนินการในปี พ.ศ. 2533 ชั้นล่างเป็นหอผู้ป่วยศัลยกรรมชาย ชั้นบนเป็นหอผู้ป่วยอายุรกรรมชาย (สำนักงานวัฒนธรรมจังหวัดแม่ฮ่องสอน 2549: 506)

ปี พ.ศ. 2535 ได้ก่อสร้างระบบบำบัดน้ำเสีย งบประมาณจำนวน 7,000,000 บาท และเตาเผาขยะ งบประมาณจำนวน 1,130,000 บาท (สำนักงานวัฒนธรรมจังหวัดแม่ฮ่องสอน 2549: 506)

ปี พ.ศ. 2539 กระทรวงสาธารณสุขได้อนุมัติเงินงบประมาณให้โรงพยาบาลศรีสังวาลย์ จัดทำโครงการเฉลิมพระเกียรติสมเด็จพระศรีนครินทราบรมราชชนนี มีการก่อสร้างอาคาร ต่าง ๆ ได้แก่ (สำนักงานวัฒนธรรมจังหวัดแม่ฮ่องสอน 2549: 506)

- 1) อาคารผู้ป่วยใน(ตึกอายุรกรรม) ขนาด 120 เตียง เป็นอาคารคอนกรีตเสริมเหล็ก 4 ชั้น งบประมาณ 28,509,000 บาท เปิดบริการเมื่อ พ.ศ. 2542
- 2) อาคารบ้านพักเจ้าหน้าที่ ต่าง ๆ
- 3) อาคารอำนวยการและผู้ป่วยนอก เป็นคอนกรีตเสริมเหล็ก 4 ชั้น ความกว้าง 66 เมตร ยาว 71.40 เมตร งบประมาณก่อสร้าง 220,700,000 บาท เริ่มก่อสร้างเมื่อ วันที่ 24 มีนาคม 2540 กำหนดแล้วเสร็จ 26 กุมภาพันธ์ 2543 ได้รับพระราชทานนามว่า “ อาคาร ส.ว.” สมเด็จพระพี่นางเธอเจ้าฟ้ากัลยาณิวัฒนา กรมหลวงนราธิวาสราชนครินทร์ เสด็จทรงเปิด เมื่อ วันที่ 19 มิถุนายน 2543

ปัจจุบัน โรงพยาบาลศรีสังวาลย์ เป็นโรงพยาบาลทั่วไป ขนาด 160 เตียงได้พัฒนาศักยภาพด้านการรักษาพยาบาล โดยมีการพัฒนาอาคารสถานที่บุคลากร เทคโนโลยี เครื่องมืออุปกรณ์การแพทย์ ให้มีความพร้อมที่ตอบสนองความต้องการของประชาชนชาวจังหวัดแม่ฮ่องสอนอยู่ตลอดเวลา (สำนักงานวัฒนธรรมจังหวัดแม่ฮ่องสอน 2549: 506)



สมเด็จพระศรีนครินทราบรมราชชนนี



สมเด็จพระศรีนครินทราบรมราชชนนีผู้มีพระมหากรุณาธิคุณต่อโรงพยาบาลศรีสังวาลย์



สมเด็จพระศรีนครินทราบรมราชชนนีผู้มีพระมหากรุณาธิคุณต่อโรงพยาบาลศรีสังวาลย์ (ต่อ)





สมเด็จพระศรีนครินทราบรมราชชนนีผู้มีพระมหากรุณาธิคุณต่อโรงพยาบาลศรีสังวาลย์(ต่อ)



สมเด็จพระเจ้าพี่นางเธอฯ ถวายพระพรชัยมงคลแด่สมเด็จพระนางเจ้าสิริกิติ์ พระบรมราชินีนาถ เนื่องในโอกาสวันเฉลิมพระชนมพรรษา 83 พรรษา 12 สิงหาคม 2555





สมเด็จพระเจ้าพี่นางเธอฯ ถวายสัตย์ปฏิญาณตน ณ อาคารเรียน โรงพยาบาลศิริราช (ต่อ)



สมเด็จพระเจ้าพี่นางเธอฯ ถวายผ้าบังสุกุลแด่ศพของนายแพทย์ศิริสวัสดิ์ (ต่อ)

## โรงไฟฟ้าดีเซลแม่ฮ่องสอน



### สถานที่ตั้ง

โรงไฟฟ้าพลังงานดีเซลแม่ฮ่องสอน หมู่ 1 ตำบลผาบ่อง อำเภอเมือง จังหวัดแม่ฮ่องสอน

58000

พิกัด X= 393618

พิกัด Y= 2121179

### สภาพแวดล้อม

เมื่อเดินทางเข้าถึงโรงไฟฟ้าพลังงานดีเซลจังหวัดแม่ฮ่องสอนเราจะพบเป็นแผงโซลาร์เซลล์จำนวนมากตั้งเรียงรายกันอยู่สูงจากพื้นดินประมาณ 1 เมตร จะมีพื้นที่ประมาณ 7 ไร่เป็นพื้นที่ผลิตกระแสไฟฟ้าแห่งแรกที่สามารถผลิตกระแสไฟฟ้าได้มากที่สุด มีโรงผลิตกระแสไฟฟ้าเป็นแห่งๆ ภายในจะมีสำนักงานและเจ้าหน้าที่เนื่องจากกระแสไฟฟ้าเหล่านี้ จะจ่ายกระแสไฟฟ้าภายในจังหวัดแม่ฮ่องสอนเท่านั้นการผลิตกระแสไฟฟ้าดีเซลใช้ต้นทุนสูงมากแต่ได้ผลผลิตที่คุ้มค่าในระยะยาว (ปรีชา เครื่องนิยม :13/12/2550 )

### ประวัติ

วันที่ 9 เมษายน 2534 การไฟฟ้าส่วนภูมิภาค มีหนังสือถึงการไฟฟ้าฝ่ายผลิตแห่งประเทศไทยที่มหาดไทย 5357/8049 ขอให้ การไฟฟ้าฝ่ายผลิตก่อสร้างสถานียไฟฟ้าย่อยที่จังหวัด



แม่ฮ่องสอนวันที่ 20 เมษายน 2534 ผู้ว่าราชการจังหวัดแม่ฮ่องสอนมีหนังสือถึงกระทรวงมหาดไทย  
 ค่วนที่ แม่ฮ่องสอน 0015.1/7133 เรื่องขอความช่วยเหลือผลิตกระแสไฟฟ้า จังหวัดแม่ฮ่องสอนโดย  
 ให้กระทรวงมหาดไทยเร่งรัดให้ การไฟฟ้าฝ่ายผลิตแห่งประเทศไทยทำการก่อสร้างไฟฟ้าย่อยที่  
 จังหวัดแม่ฮ่องสอนวันที่ 7 มิถุนายน 2534 กระทรวงมหาดไทย มีหนังสือถึงการไฟฟ้าฝ่ายผลิตแห่ง  
 ประเทศไทยที่มหาดไทย 0302/8731 ขอความช่วยเหลือในการผลิตกระแสไฟฟ้าในจังหวัด  
 แม่ฮ่องสอนวันที่ 5 สิงหาคม 2534 การไฟฟ้าส่วนภูมิภาค มีหนังสือถึงการไฟฟ้าฝ่ายผลิตแห่ง  
 ประเทศไทยที่มหาดไทย 5357/18545 ขอให้การไฟฟ้าฝ่ายผลิตช่วยแก้ปัญหาการขาดแคลน  
 แหล่งจ่ายไฟฟ้าจังหวัดแม่ฮ่องสอนวันที่ 11 กันยายน 2534 การไฟฟ้าฝ่ายผลิตแห่งประเทศไทยมี  
 หนังสือถึงกระทรวงมหาดไทยและปลัดสำนักนายกรัฐมนตรีเพื่อแจ้งผลการพิจารณาให้ความ  
 ช่วยเหลือในการผลิตกระแสไฟฟ้า จังหวัดแม่ฮ่องสอนโดย การไฟฟ้าฝ่ายผลิตแห่งประเทศไทยรับ  
 ดำเนินการช่วยเหลือผลิตกระแสไฟฟ้าให้จังหวัดแม่ฮ่องสอนเป็นกรณีพิเศษเพื่อรองรับการขยายตัว  
 ทางเศรษฐกิจของจังหวัดในอนาคตวันที่ 30 กันยายน 2536 ทำพิธีเปิดโรงไฟฟ้าดีเซลจังหวัด  
 แม่ฮ่องสอนอย่างเป็นทางการ โดยผู้ว่าราชการจังหวัดแม่ฮ่องสอน และผู้ว่าการไฟฟ้าฝ่ายผลิตแห่ง  
 ประเทศไทย ปัจจุบันโรงไฟฟ้าดีเซลแม่ฮ่องสอน มีเครื่องติดตั้ง ทั้งหมดจำนวน 6 เครื่อง เครื่องที่  
 1,2,3 เป็นเครื่อง Niigata ขนาดกำลังผลิต 1,000 กิโลวัตต์ เครื่องที่ 4, 5, 6 เป็นเครื่อง EE ขนาดกำลัง  
 ผลิต 800 กิโลวัตต์ (ปริชา เครื่องนิยม: 13/12/2550)



บรรยากาศภายในโรงไฟฟ้า



บรรยากาศภายในโรงไฟฟ้า





บรรยากาศภายในโรงไฟฟ้า

นายปรีชาได้เล่าว่าการไฟฟ้าดีเซลจังหวัดแม่ฮ่องสอนผลิตพลังงานที่ได้จากพลังแสงอาทิตย์ เป็นที่เดียวในประเทศไทยที่ผลิตโซลาร์เซลล์ที่ใหญ่ที่สุดในประเทศและสามารถผลิตกระแสไฟฟ้า ได้มากที่สุดและเป็นที่ผลิตกระแสไฟฟ้าแจกจ่ายให้กับประชาชนที่อยู่ภายในจังหวัดแม่ฮ่องสอน

อย่างทั่วถึง โรงไฟฟ้าแห่งนี้ยังเป็นสถานที่เรียนรู้เกี่ยวกับนักศึกษาและหรือผู้คนจากที่อื่นเข้ามา  
ศึกษาดูงานพลังแสงโซล่าเซลล์แห่งนี้อีกด้วย (ปรีชา เครื่องเนียม :13/12/2550 )



บรรยากาศภายในโรงไฟฟ้า



## ศาลเด็กและเยาวชนจังหวัดแม่ฮ่องสอน

สถานที่ตั้ง

ถนนขนลุมประพาส ตำบลจองคำ อำเภอเมือง จังหวัดแม่ฮ่องสอน 58000

พิกัด X = 392123

พิกัด Y = 2134176





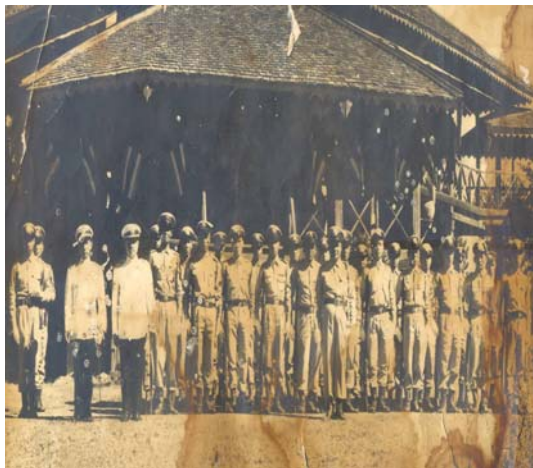
## ศาลากลางจังหวัดแม่ฮ่องสอน

### สถานที่ตั้ง

ศาลากลางจังหวัดแม่ฮ่องสอน ถนนขุนลุมประพาส อำเภอเมือง จังหวัดแม่ฮ่องสอน  
58000 เบอร์โทรศัพท์ 053-611700 , 053- 612943 โทรสาร 053-612098

พิกัด X = 391519

พิกัด Y = 2132784



ศาลากลางหลังเก่า



ศาลากลางหลังใหม่



สภาพโดยรอบของศาลากลางในปัจจุบัน

## สถานีขนส่งแม่ฮ่องสอน (บริษัทเปรมประชาชนแม่ฮ่องสอน)

### สถานที่ตั้ง

บริษัทเปรมประชาชนแม่ฮ่องสอน ตำบลจองคำ อำเภอเมือง จังหวัดแม่ฮ่องสอน 58000  
เบอร์โทรศัพท์ 053-611318

พิกัด X = 391633

พิกัด Y = 2134520



### รถเมล์เปรมประชา

### บริการและอัตราค่าบริการ

การเดินทางระหว่าง แม่ฮ่องสอน-เชียงใหม่โดยรถประจำทาง และ ตารางรถ  
แม่ฮ่องสอน-แม่สะเรียง-เชียงใหม่ รถจอดที่บริษัทเปรมประชาชนสง จำกัด และสถานีขนส่งอากาศ  
เชียงใหม่

## ตารางเวลารถแม่ฮ่องสอน -แม่สะเรียง-เชียงใหม่

ประเภทรถ	เวลาออก (น.)	ถึงแม่สะเรียง (น.)	ถึงเชียงใหม่ (น.)
ปรับอากาศชั้น 1	06.30	10.30	14.30
	10.30	14.30	19.00
	21.00	01.00	05.30
รถธรรมดา	08.00	12.00	16.30
	14.00	18.00	-
	20.00	24.00	04.30
	21.00	01.00	05.30

## ตารางเวลารถ เชียงใหม่-แม่สะเรียง-แม่ฮ่องสอน

ปลายทาง	ประเภทรถ	เวลาออก (น.)
แม่ฮ่องสอน	ปรับอากาศชั้น 1	06.00,11.00,21.00
	รถธรรมดา	08.00,20.00,21.00
ขุนยวม	รถธรรมดา	13.30
แม่สะเรียง	รถธรรมดา	15.00

## อัตราค่าโดยสาร

ต้นทาง-ปลายทาง	รถธรรมดา (บาท)	รถปรับอากาศชั้น 1 (บาท)
แม่ฮ่องสอน-เชียงใหม่	145	261
ขุนยวม-เชียงใหม่	117	211
แม่สะเรียง-เชียงใหม่	78	140

หมายเหตุ ติดต่อสอบถามที่บริษัทเปรมประชาขนส่ง จำกัด สาขาแม่ฮ่องสอน โทร. 053- 611318  
 สาขาเชียงใหม่ โทร.053- 242767, 053-244476, 053-244737 สาขาแม่สะเรียง โทร. 053- 681134

## ตารางเวลารถ แม่ฮ่องสอน-ปาย-เชียงใหม่

ประเภทรถ	เวลาออก (น.)	ถึงปาย (น.)	ถึงเชียงใหม่ (น.)
รถตู้/รถปรับอากาศชั้น 1	08.00	10.30	14.00
รถธรรมดา	07.00	10.30	14.30
	08.30	12.00	15.30
	10.30	14.00	17.30
	12.30	16.00	19.30
	16.00	19.30	-

## ตารางเวลารถ เชียงใหม่-ปาย-แม่ฮ่องสอน

ปลายทาง	ประเภทรถ	เวลาออก (น.)
แม่ฮ่องสอน	รถธรรมดา	07.00,09.30,11.30
ปาย	รถธรรมดา	16.00

## อัตราค่าโดยสาร

เส้นทาง-ปลายทาง	รถธรรมดา (บาท)	รถปรับอากาศชั้น 1 (บาท)
แม่ฮ่องสอน-เชียงใหม่	105	147
ปาย-เชียงใหม่	60	84

## ตารางเวลารถ ขุนยวม-เชียงใหม่

รถจอดที่บริษัทเปรมประชาชนสง จำกัด ข้าง ร.ร. ขุนยวม และสถานีขนส่งอาเขต เชียงใหม่

ประเภทรถ	เวลาออก (น.)	ถึงเชียงใหม่ (น.)	ค่าโดยสาร (บาท)
ปรับอากาศ	08.00	15.00	211
	12.30	19.00	
	23.00	05.30	
	06.30	13.30	
	10.00	17.00	
	16.00	18.00	
	22.00	05.00	
	23.00	05.30	
รถธรรมดา	08.00	15.00	117
	12.30	19.00	
	23.00	05.30	
	06.30	13.30	
	10.00	17.00	
	16.00	18.00	
	22.00	05.00	
	23.00	05.30	



## ตารางรถ แม่สะเรียง-ฮอด

เส้นทาง	เวลาบริการ	ค่าโดยสาร (บาท)
แม่สะเรียง	07.00-12.00 (ทุก 1 ชม.)	แม่เหาะ 10
	12.30	ออบหลวง 35
ฮอด	08.00-13.00 (ทุก 1 ชม.)	ฮอด 40
	14.30	

## การเดินทางระหว่างอำเภอ

## 1. อำเภอ เมืองแม่ฮ่องสอน

ส่วนมากเป็นรถสองแถว มีคิวรถอยู่ที่ตลาดสดแม่ฮ่องสอน รถที่ให้บริการสังกัดสหกรณ์เดินรถแม่ฮ่องสอน (ทุกคันจะเป็นสีเหลือง) มีเส้นทางดังต่อไปนี้

สาย	เส้นทาง	เวลาบริการ (น.)	ค่าโดยสาร (บาท)	หมายเหตุ
แม่ฮ่องสอน-ถ้ำปลา	แม่ฮ่องสอน	10.00-15.00 (ทุก 1 ชม.)	15	
	ถ้ำปลา	10.00-15.00 (ทุก 1 ชม.)		
แม่ฮ่องสอน-ใน สอย (กะเหรี่ยงคอยาว)	แม่ฮ่องสอน	09.30-12.00	20	เวลาเดินรถ ไม่ค่อยแน่นอน
	ในสอย	06.30-07.30		
แม่ฮ่องสอน-ผา บ่อง (น้ำพุร้อนผาบ่อง)	แม่ฮ่องสอน	11.00	10	มีรถเพียง 2 คัน
	ผาบ่อง	ไม่แน่นอน		เวลาไม่แน่นอน

แม่ฮ่องสอน- ขุนยวม	แม่ฮ่องสอน	ไม่แน่นอน (ผู้โดยสารเต็มรถ ออก)	30	เวลาเดินทาง 2 ชม.
	ขุนยวม	07.00,07.30, 08.00,08.30		

## 2. อำเภอแม่สะเรียง

สาย	ต้นทาง	เวลาบริการ (น.)	ค่าโดยสาร (บาท)	คิวรถ
แม่สะเรียง- แม่ลาน้อย (รถสองแถว)	แม่สะเรียง	07.30-16.00 (ทุก 30 นาที)	30	ตลาดเช้า รีม ถ.สุยัคีผล
	แม่ลาน้อย	07.30-16.00 (ทุก 30 นาที)		ริมทางหลวง หมายเลข 108 ข้าง รพ.แม่ลาน้อย
แม่สะเรียง- ขุนยวม (รถสองแถว)	แม่สะเรียง	08.30	40	ตลาดเช้า
	ขุนยวม	ไม่แน่นอน		สถานีรถปรอม- ประชา ข้าง รร.ขุนยวม
แม่สะเรียง แม่สามแลบ (รถกระบะ)	แม่สะเรียง	06.30-16.00	50	เชิงสะพานข้าม แม่น้ำยวม
	แม่สามแลบ	06.30-16.00 (รถออกไม่แน่นอน ถ้าผู้โดยสาร)	50	หน้าหมู่บ้าน แม่สามแลบ

		สารครบ 5-6 คน ก็ ออก)		
แม่สะเรียง-สบเมย- แม่เงา (รถสองแถว)	แม่สะเรียง	08.00-13.00 (ทุก 1 ชม.)	สบเมย 20 แม่เงา 40	ตลาดเช้า
	แม่เงา	08.00-13.00 (ทุก 1 ชม.)		ริมทางหลวงหมายเลข 105 หน้า ทางเข้า ที่ว่าการอำเภอและ ริมสะพานข้ามแม่น้ำเงา
แม่สะเรียง-แม่สลด จ.ตาก (รถสองแถว)	แม่สะเรียง	06.30-12.30 (ทุก 1 ชม.)	สบเมย 20 แม่เงา 40 ท่าสองยาง 120 แม่ระมาด 140 แม่สลด 150	สถานีรถเปรม ประชา ถ.แม่สะเรียง
	แม่สลด	06.00-12.00 (ทุก 1 ชม.)		สถานีขนส่ง อำเภอแม่สลด

(สืบค้นจาก <http://www.geocities.com/sammok2002/tableservice.htm> , ไซมอนรงค์ คำวัน: 10/09/2550)

## ข้อมูลการเดินทาง

### 1. รถโดยสารประจำทาง

สำหรับท่านที่ไปเที่ยวแม่ฮ่องสอนโดยรถโดยสาร ต้องเผื่อเวลาให้มากขึ้น และต้องตรวจสอบให้ดีกว่านั้นว่า สถานที่ที่จะไปนั้นมีรถประจำทางผ่านหรือไม่ รถโดยสารประจำทาง จากสถานีขนส่งหมอชิต มีเพียงบริษัทเดียวคือ ยานยนต์ทัวร์ มีทั้งรถโดยสารปรับอากาศและรถธรรมดา ใช้เวลาเดินทาง

จากกรุงเทพฯ ประมาณ 16 ชม.รถจะวิ่งเส้น อำเภอ แม่สะเรียง ผ่าน อำเภอ แม่ลาน้อย อำเภอขุนยวม แล้วเข้า อำเภอเมืองแม่ฮ่องสอน หรืออาจเลือกเดินทางมาเชียงใหม่ก่อน โดยรถโดยสารหรือรถไฟ แล้วนั่งรถโดยสารจากเชียงใหม่มาแม่ฮ่องสอน ซึ่งมีทั้งรถปรับอากาศและรถธรรมดา วิ่งจาก อำเภอแม่สะเรียง ไปถึง อำเภอเมืองแม่ฮ่องสอน และรถธรรมดาก็วิ่งมาจาก อำเภอปาย มาถึง อำเภอเมืองแม่ฮ่องสอน ด้วยเช่นกัน

## 2. การเดินทางภายในจังหวัดแม่ฮ่องสอน

อำเภอแม่สะเรียง มีทั้งรถสองแถวประจำทาง รถมอเตอร์ไซค์รับจ้าง และรถตู้ให้เช่า

## 3. รถสองแถวประจำทาง

มีห้าสายได้แก่ สายแม่สะเรียง- แม่ลาน้อย, สายแม่สะเรียง- ขุนยวม (รถสี่ล้อ) สายแม่สะเรียง-สบเมย - แม่เงา (รถสี่ล้อ), สายแม่สะเรียง-แม่สอ (ผ่านสบเมย แม่เงา) สายแม่สะเรียง-สอ (ผ่านแม่เหาะ) นอกจากนี้ยังมีรถกระบะประจำทางสายแม่สะเรียง-แม่สามแลบ หรือจะเหมารถไปบ้านแม่สามแลบก็ได้ ราคาไป - กลับ 300 บาท

## 4. มอเตอร์ไซค์รับจ้าง

มีคิวรถที่หน้าตลาดเช้า สี่แยกวัดจอมแจ้ง สถานีขนส่งเปรมประชา และโรงพยาบาล ค่าโดยสารขึ้นอยู่กับระยะทาง

## 5. รถตู้ให้เช่า

ราคา 1,500 บาท/วัน รวมคนขับไม่รวมน้ำมัน

## การเดินทางในอำเภอต่างๆของแม่ฮ่องสอน

### 1. อำเภอขุนยวม มีทั้งรถโดยสาร รถมอเตอร์ไซค์รับจ้าง และรถกระบะ

1.1 รถโดยสารที่ไป อำเภอเมืองแม่ฮ่องสอน อำเภอแม่สะเรียง และ เชียงใหม่ ขึ้นรถที่ สถานีขนส่งเปรมประชา ข้าง รร.ขุนยวม นอกจากนี้ยังมีรถกระบะนั่งได้ไม่เกิน 10 คน ราคาเหมาไปกลับ เช่น ท่งบัวทอง 600 บาท น้ำตกแม่สุรินทร์ 800 บาท เป็นต้น

1.2 รถมอเตอร์ไซด์รับจ้าง วิ่งในเขตเมืองประมาณ 10 บาท แต่ถ้าไปเที่ยวนอกเมือง ไกลออกไปก็ขึ้นอยู่กับระยะทาง

2. อำเภอเมืองแม่ฮ่องสอน มีทั้งรถมอเตอร์ไซด์รับจ้าง รถสามล้อรับจ้าง รถสองแถว หรือเช่ารถมอเตอร์ไซด์และรถยนต์ขับไปเที่ยวก็ได้

2.1 รถสองแถวหลังตลาดสายหยุด เวลาออกไม่แน่นอน ขึ้นอยู่กับปริมาณรถของแต่ละเส้นทางช่วงเวลา 06.00-08.30 น. มีรถออกหลายเที่ยว จากนั้นรถจะน้อยลง จนคันสุดท้ายหมดเวลา 12.00 น. รถทุกคันสีเหลือง เขียนข้างรถว่าแม่ฮ่องสอน

2.2 ปาย หมายถึงออกจากตัวเมืองแม่ฮ่องสอนไปทางด้าน อำเภอปาย มีวงเล็บบอกสถานที่ที่จะไป นอกจากนี้ยังมีรถวิ่งเส้นทางอื่นๆ คือ แม่ฮ่องสอน-ห้วยเคื่อง ไปท่าเรือบ้านน้ำเพียงดิน, แม่ฮ่องสอน

2.3 ขุนยวม ไปทุ่งดอกบัวตอง, แม่ฮ่องสอน-ผาบ่อง-ป่าลาน ไปบ่อน้ำร้อนผาบ่อง ถ้าจะหารถสองแถวมีรถจากสหกรณ์เดินรถแม่ฮ่องสอนติดต่อได้ที่บริเวณคิวรถตลาดสายหยุด

2.4 รถมอเตอร์ไซด์รับจ้าง มีคิวใหญ่ๆอยู่ที่ตลาดสายหยุด สนามบิน โรงพยาบาล สถานีขนส่งประมประชา

2.5 รถสามล้อรับจ้างมีรถกระจายอยู่ทั่วไป

3. อำเภอปางมะผ้า มีรถโดยสารจาก อำเภอเมืองแม่ฮ่องสอน ผ่านปางมะผ้า เพื่อไปเชียงใหม่ และมีรถมอเตอร์ไซด์รับจ้าง วิ่งในเขตเมือง และไกลออกไป เช่นบ้านถ้ำ (ถ้ำลอด) และ บ้านแม่ละนา เป็นต้น (สืบค้นจาก <http://www.earthhop.co.th/gettingthere/Thailand/MaeHongSon.html>)

ระยะทางจากอำเภอเมืองแม่ฮ่องสอนไปยังอำเภอต่าง ๆ

1. อำเภอปางมะผ้า	64	กิโลเมตร
2. อำเภอขุนยวม	67	กิโลเมตร
3. อำเภอปาย	111	กิโลเมตร
4. อำเภอแม่ลาน้อย	134	กิโลเมตร
5. อำเภอแม่สะเรียง	164	กิโลเมตร
6. อำเภอสบเมย	192	กิโลเมตร



### ระยะทางอื่นๆ

1. เชียงใหม่-อำเภอปาย	135	กิโลเมตร
2. อำเภอปาย-อำเภอปางมะผ้า	44	กิโลเมตร
3. อำเภอขุนยวม-อำเภอแม่ลาน้อย	67	กิโลเมตร
4. อำเภอแม่ลาน้อย-อำเภอแม่สะเรียง	30	กิโลเมตร
5. อำเภอแม่สะเรียง-อำเภอสบเมย	25	กิโลเมตร
6. อำเภอแม่สะเรียง-เชียงใหม่	191	กิโลเมตร

(สืบค้นจาก [http://www.tat.or.th/traveltrip.asp?prov\\_id=58&id=26](http://www.tat.or.th/traveltrip.asp?prov_id=58&id=26))

### ปัญหาและอุปสรรคในการให้บริการ

1. เส้นทางในการให้บริการมักเกิดปัญหาลดน้อยลงเนื่องจากสภาพอากาศที่เปลี่ยนแปลงบ่อยๆ เช่น ฝนตกหนักทำให้ ดินสไลด์ ถนนขาดเป็นต้น ทำให้การให้บริการเกิดความล่าช้า
2. ปัญหาเกี่ยวกับตัวเครื่องยนต์ เนื่องจาก รถมีการใช้งานทุกวันทำให้เกิดการชำรุดและไม่มีงบประมาณเพียงพอในการซ่อมแซมจึงทำให้การให้บริการเกิดความล่าช้าและทำให้ผู้เดินทาง เกิดความไม่สะดวกสบาย ( ไขษณรงค์ คำวัน: 10/09/2550)