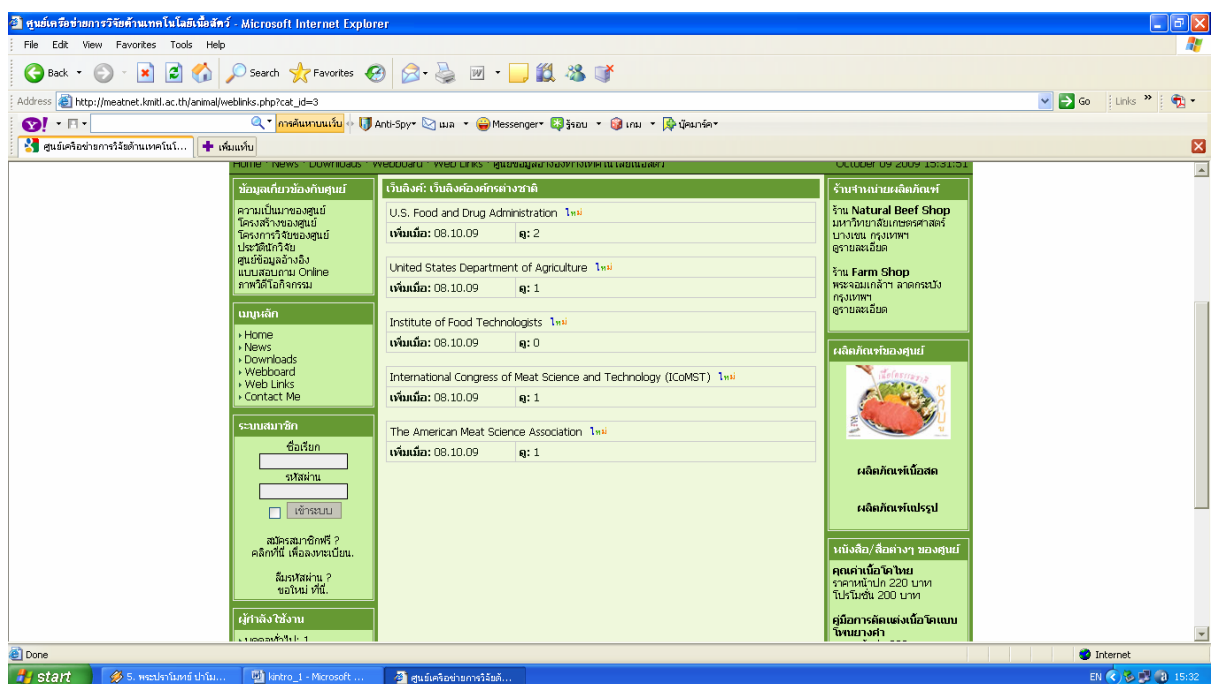
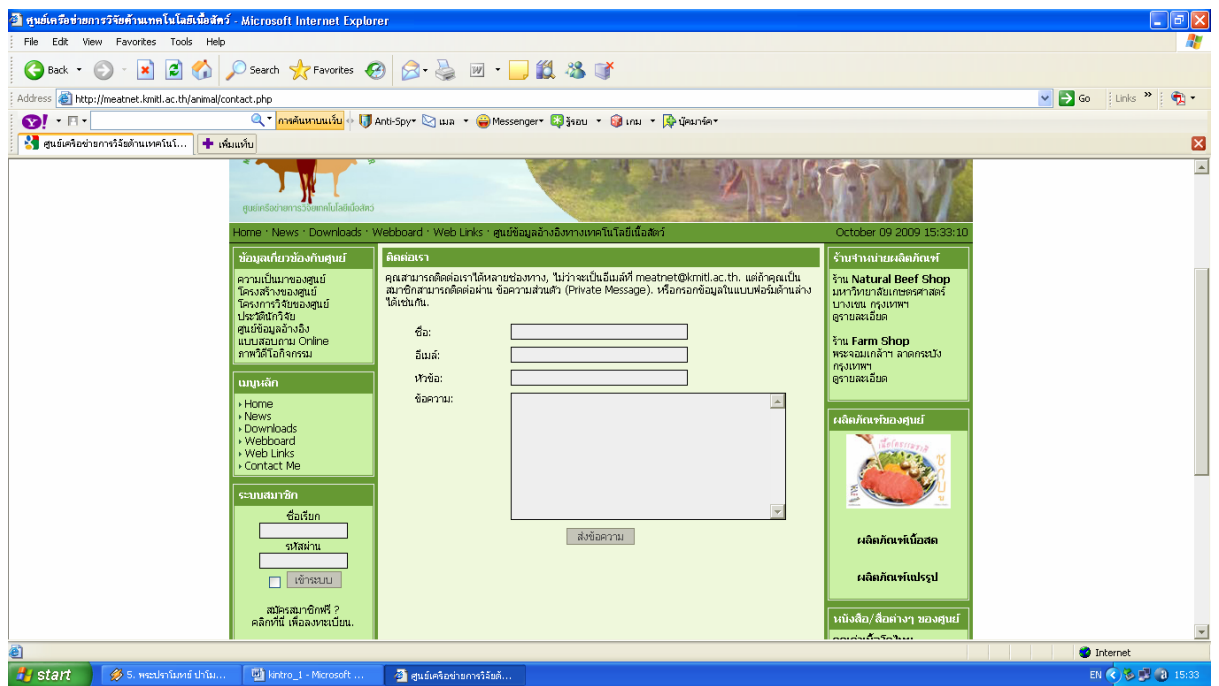


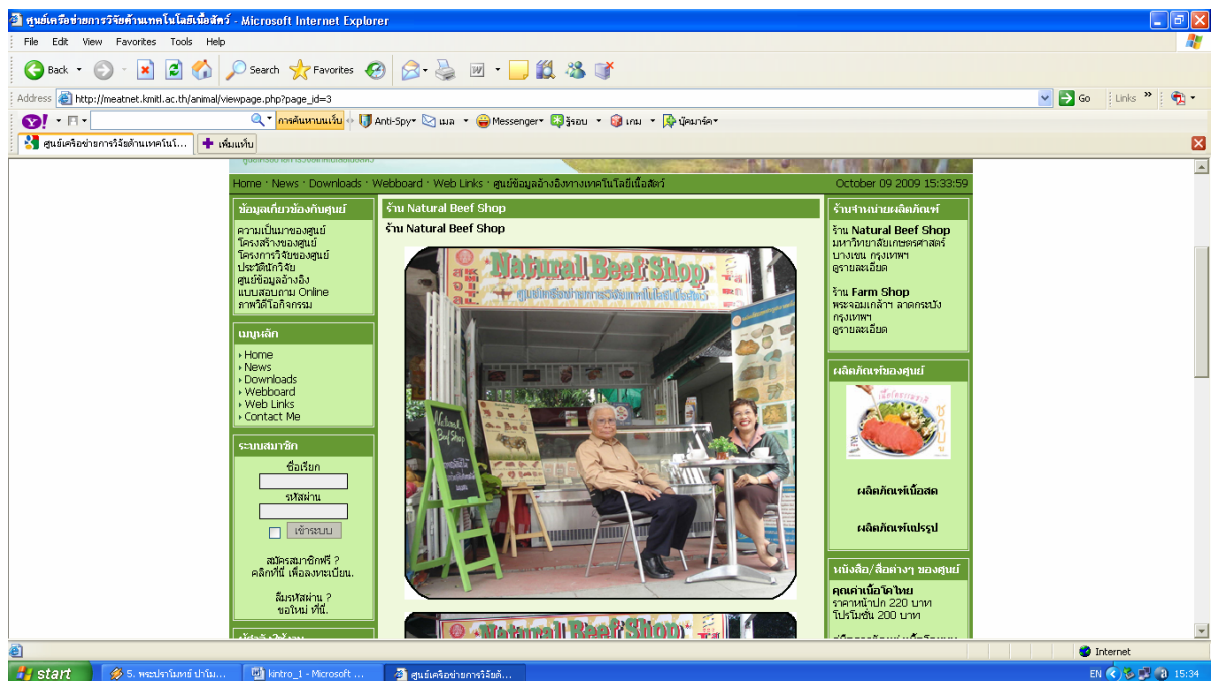
ภาพที่ 19 รายละเอียดของเมนูหลัก (Web Links กับหน่วยงานในประเทศ)



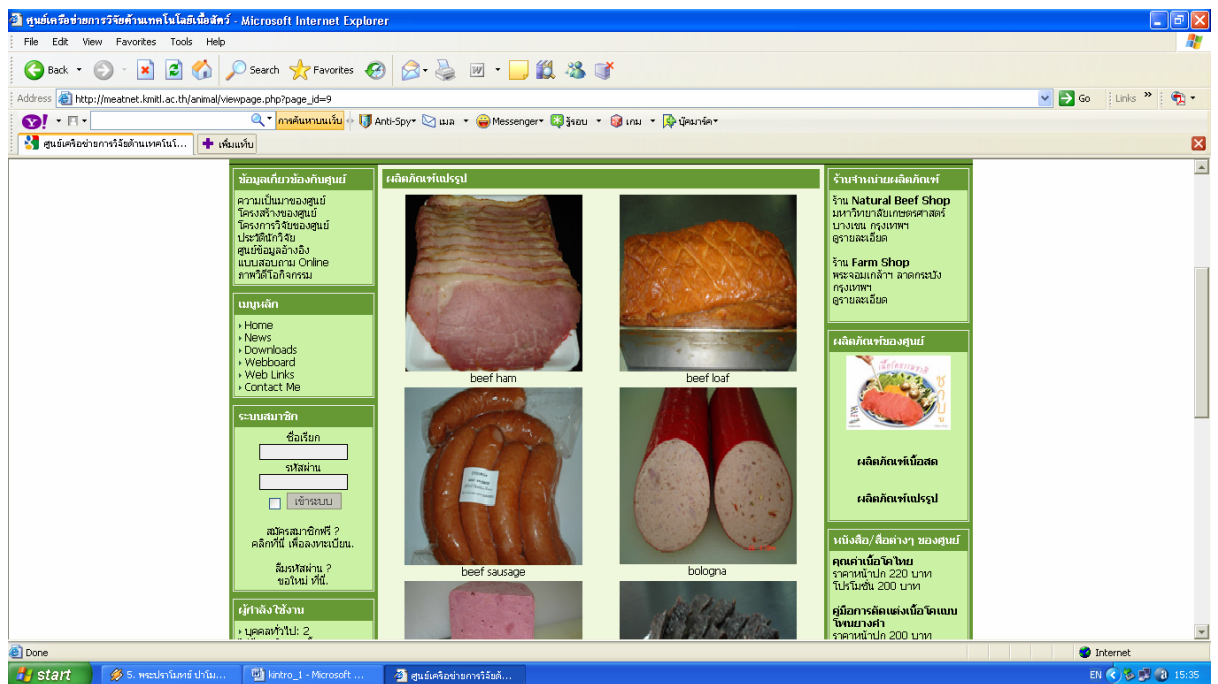
ภาพที่ 20 รายละเอียดของเมนูหลัก (Web Links กับหน่วยงานต่างประเทศ)



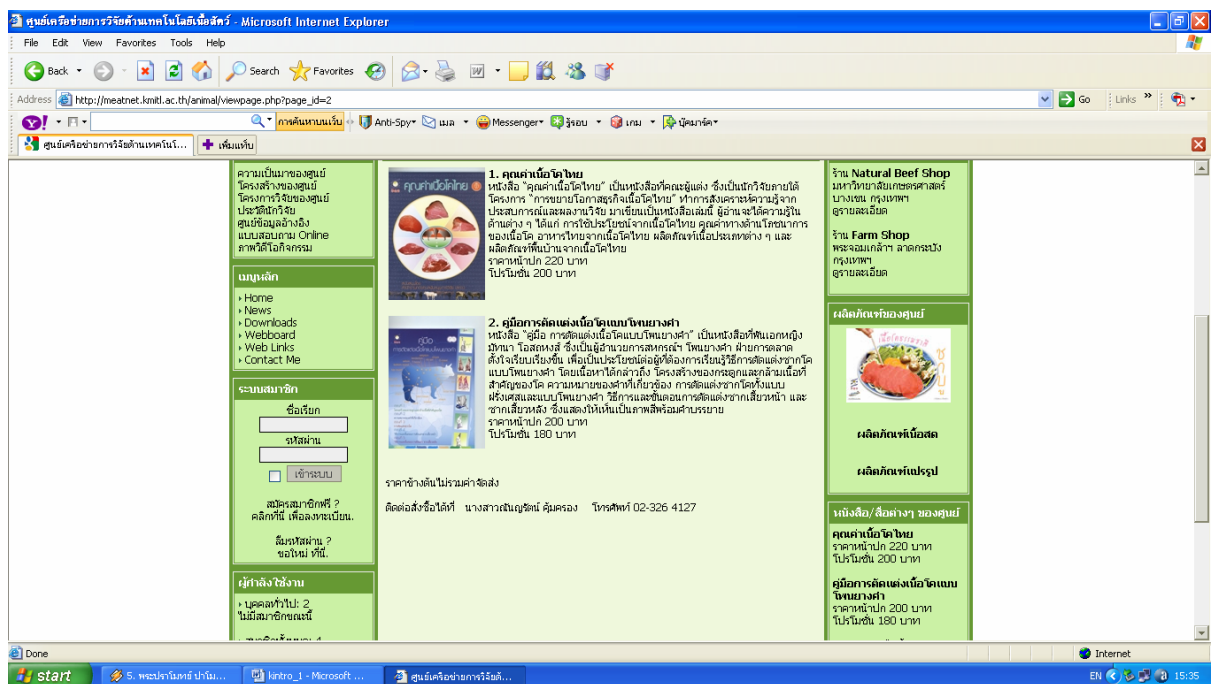
ภาพที่ 21 รายละเอียดของเมนูหลัก (Contact Me)



ภาพที่ 22 รายละเอียดของกรอบโฆษณา (ร้านจำหน่ายผลิตภัณฑ์)



ภาพที่ 23 รายละเอียดของกรอบโฆษณา (ผลิตภัณฑ์ของศูนย์เครือข่ายฯ)

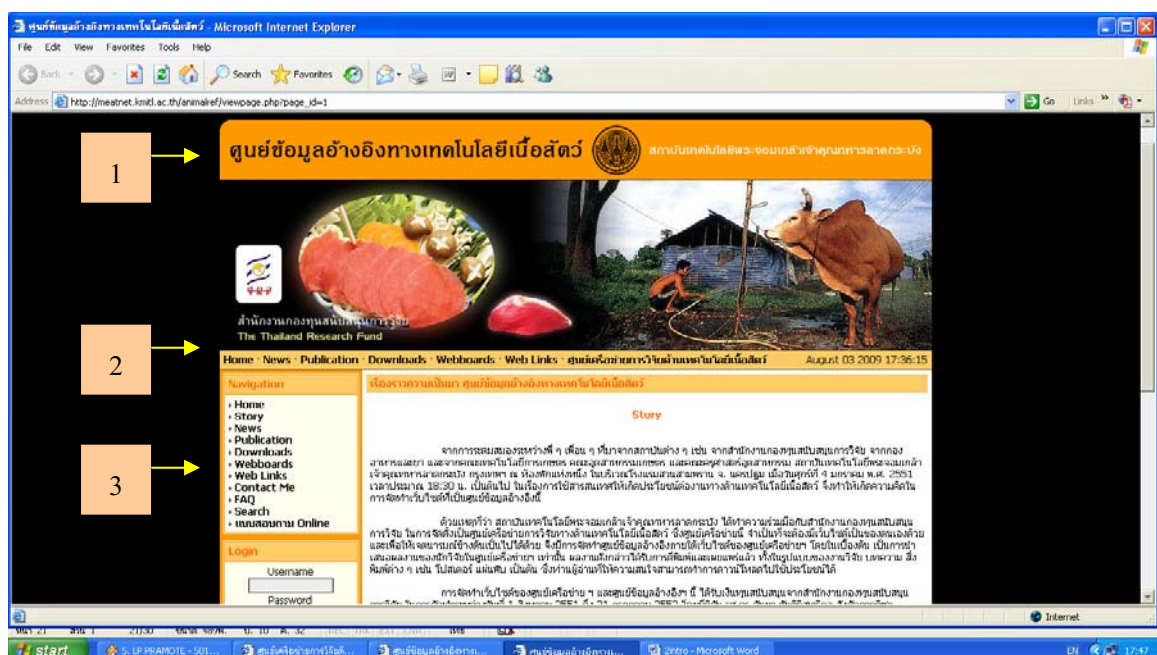


ภาพที่ 24 รายละเอียดของกรอบโฆษณา (หนังสือ / สื่อต่าง ๆ ของศูนย์เครือข่ายฯ)

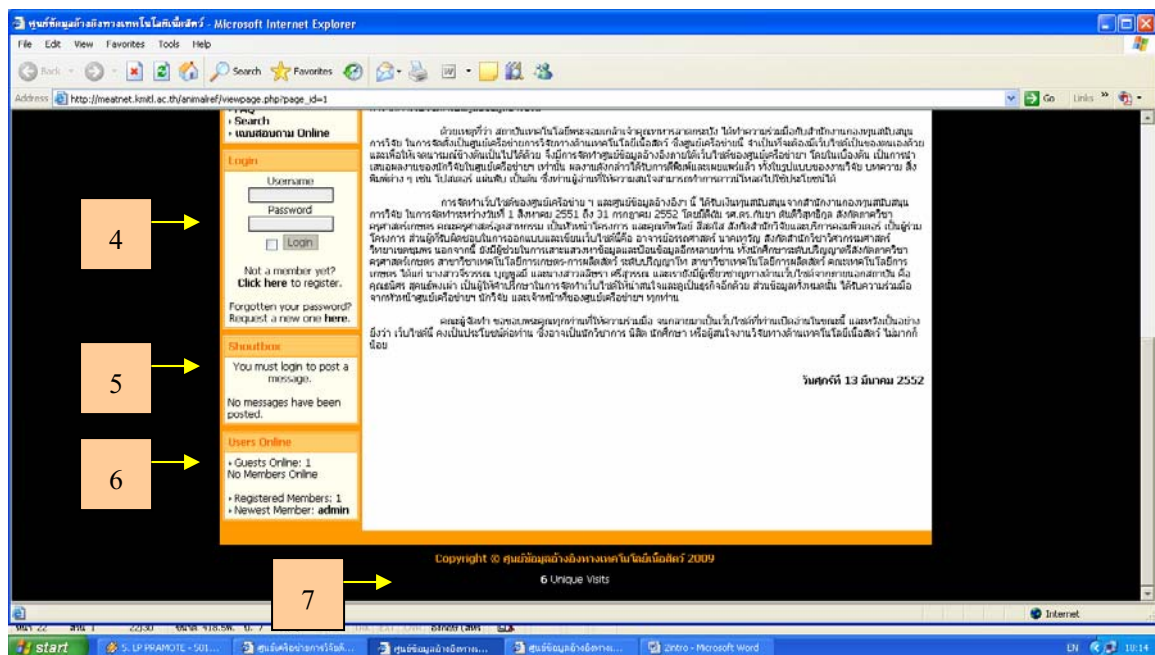
สำหรับหน้าเว็บของศูนย์ข้อมูลอ้างอิงทางเทคโนโลยีเนื้อสัตว์นั้น ประกอบด้วยกรอบต่าง ๆ ดังนี้

- 1) กรอบชื่อเว็บ “ศูนย์ข้อมูลอ้างอิงทางเทคโนโลยีเนื้อสัตว์” พร้อมผู้สนับสนุน คือ สถาบันเทคโนโลยีพระจอมเกล้าเจ้าคุณทหารลาดกระบัง และสำนักงานกองทุนสนับสนุนการวิจัย
- 2) แถบเมนูหลัก พร้อมวัน-เดือน-ปี และเวลาปัจจุบัน
- 3) กรอบ Navigation ประกอบด้วย Home – Story – News - Publication – Downloads – Webboards – Web Links - Contact Me – FAQ –Search – แบบสอบถาม Online โดยผู้ใช้งานสามารถสมัครเป็นสมาชิกเพื่อค้นหาข้อมูลอ้างอิงได้
- 4) กรอบ Login เพื่อให้สมาชิกสามารถทำการ downloads ข้อมูลที่ต้องการได้
- 5) กรอบ Shoutbox เพื่อให้ผู้ใช้ได้ส่งข้อความมา post ที่เว็บ
- 6) กรอบ Users Online นับจำนวนผู้ออนไลน์เว็บในปัจจุบัน จำนวนสมาชิก จำนวนผู้ที่ได้ลงทะเบียน
- 7) กรอบแสดงลิขสิทธิ์ของเว็บไซต์

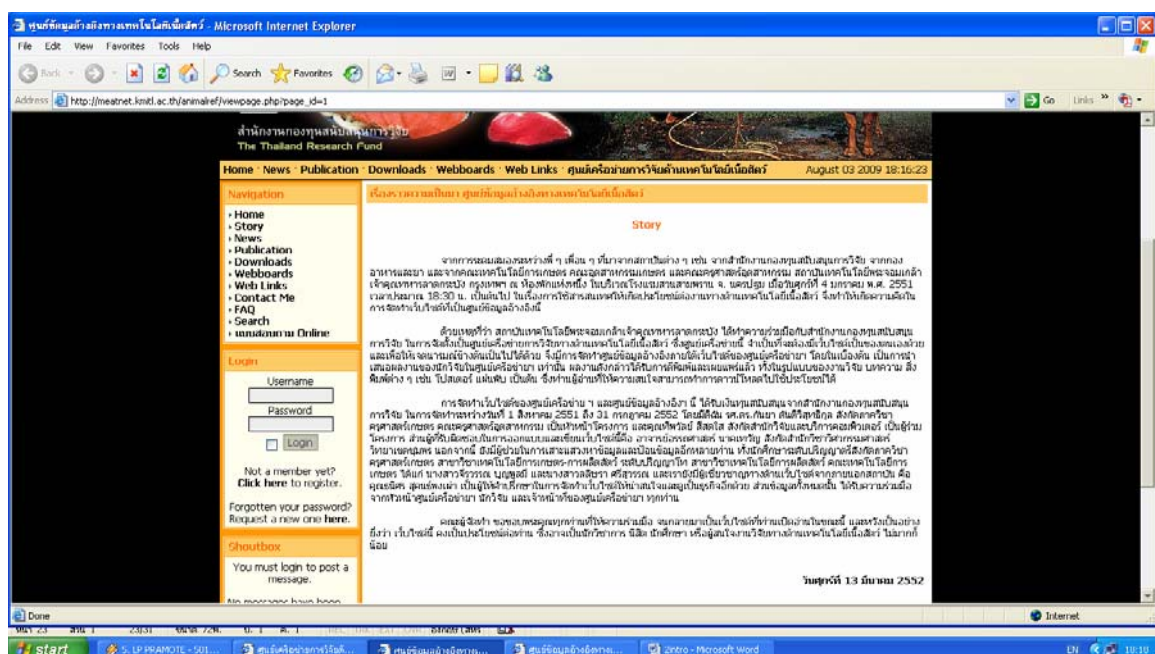
ดังแสดงในภาพที่ 25-39



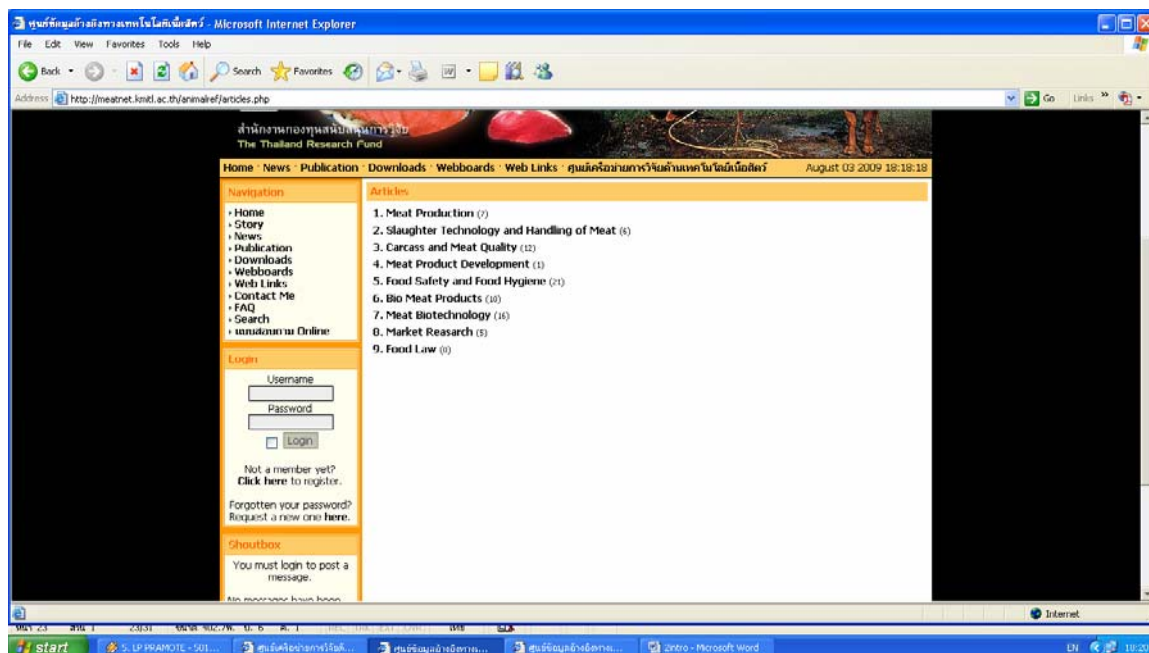
ภาพที่ 25 กรอบที่ 1- 3 ของเว็บศูนย์ข้อมูลอ้างอิงทางเทคโนโลยีเนื้อสัตว์



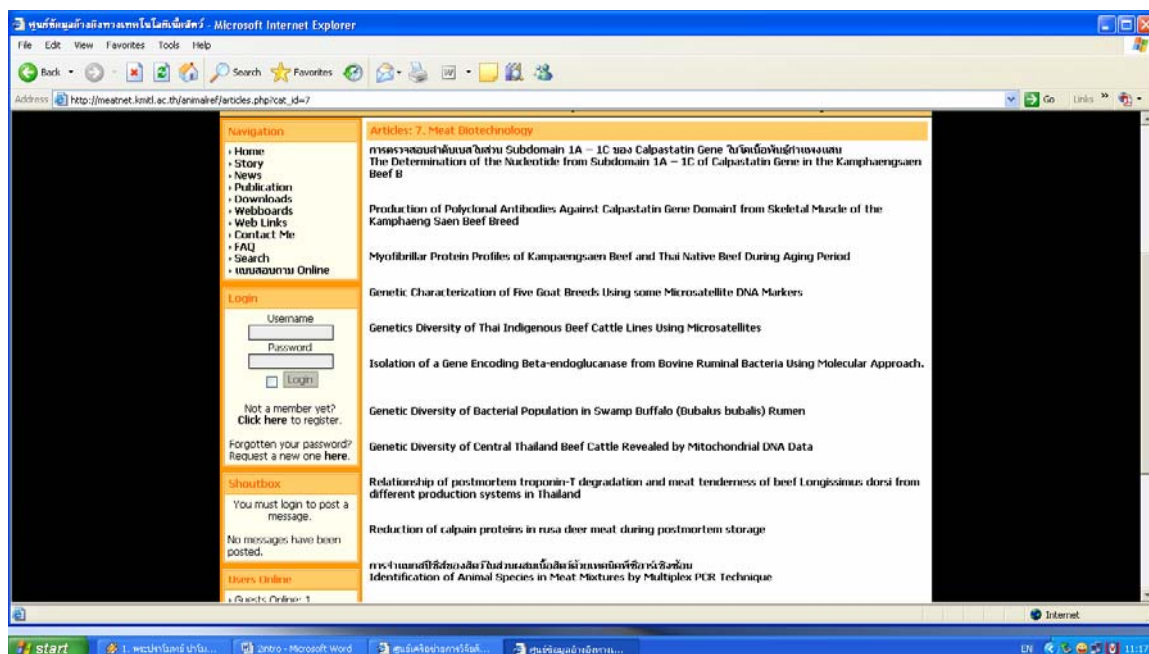
ภาพที่ 26 กรอบที่ 4- 7 ของเว็บศูนย์ข้อมูลอ้างอิงทางเทคโนโลยีเนื้อสัตว์



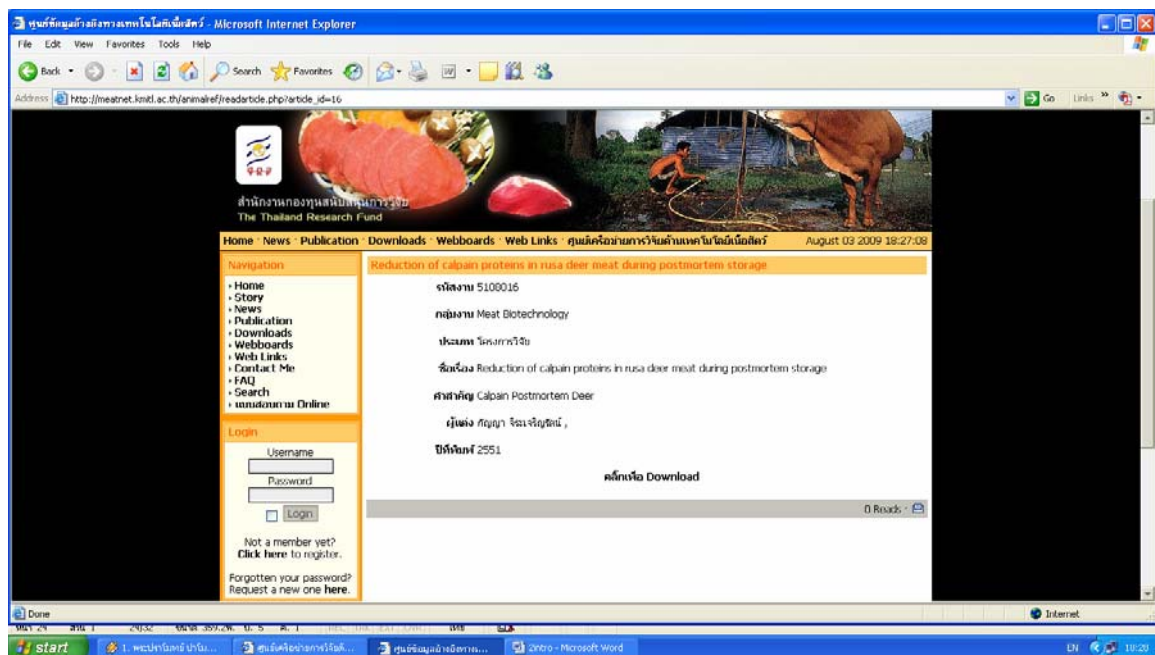
ภาพที่ 27 ข้อมูลของกรอบ Story เป็นเรื่องราวความเป็นมาของศูนย์อ้างอิงฯ



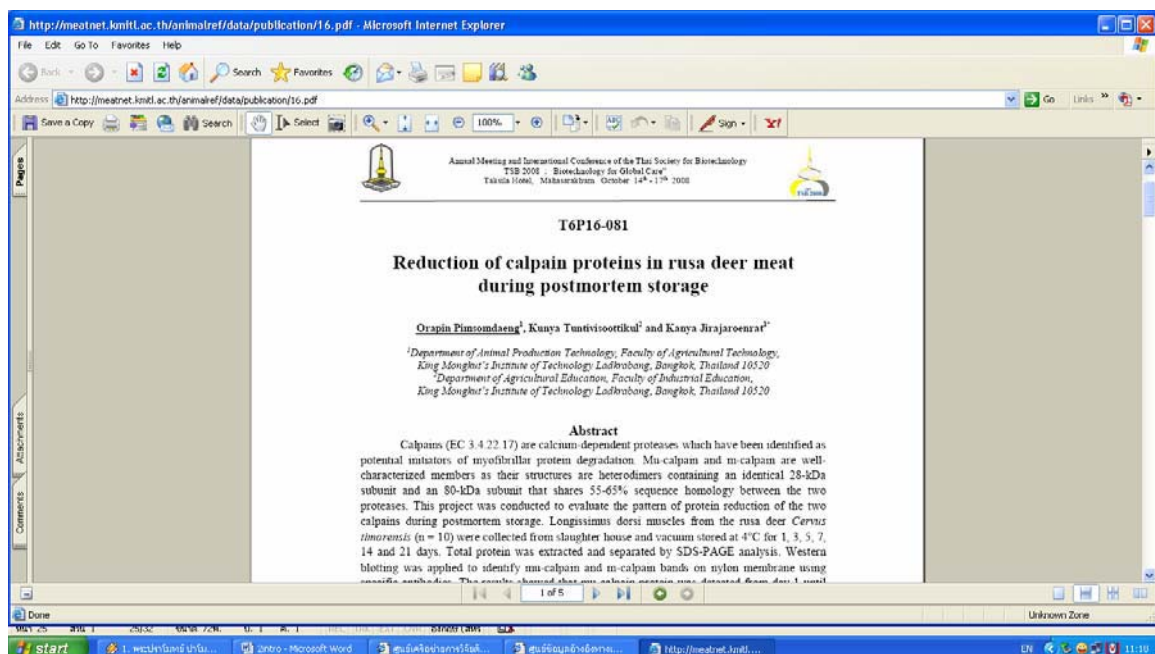
ภาพที่ 28 กลุ่มงานวิจัย/บทความของเมนู Publication พร้อมจำนวนเรื่องในเครื่องหมายวงเล็บ



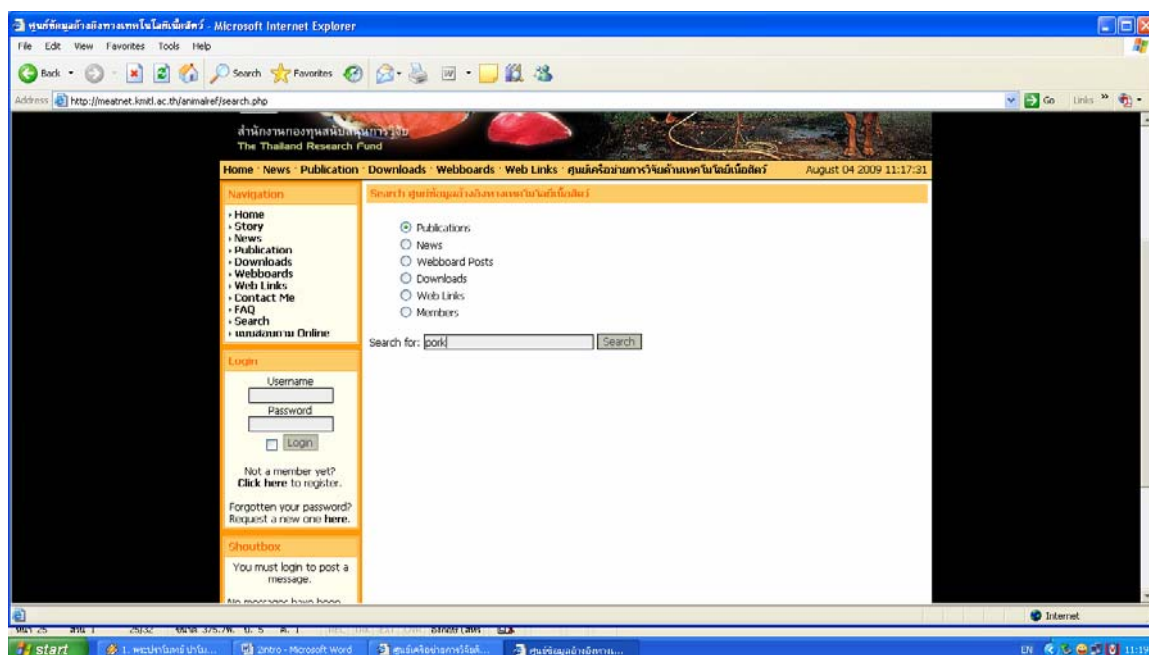
ภาพที่ 29 เมื่อคลิกเข้าไปในแต่ละกลุ่มงานวิจัย จะพบหัวข้องานวิจัย



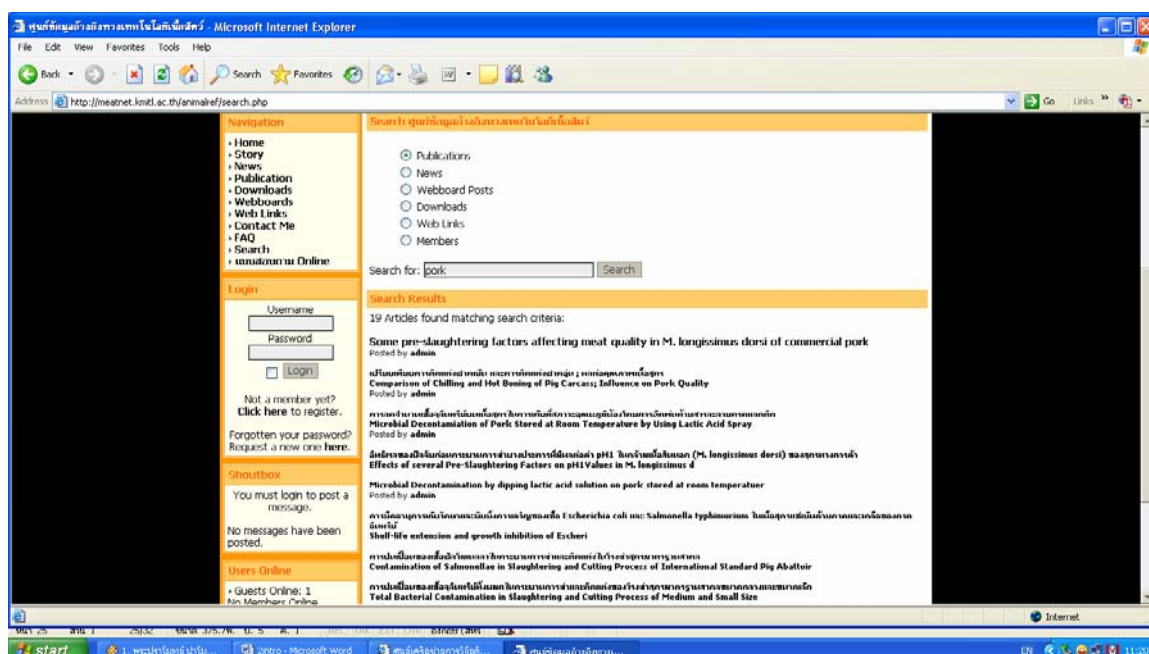
ภาพที่ 30 เมื่อคลิกในหัวข้องานวิจัยปรากฏรายละเอียดของหัวข้องานวิจัย



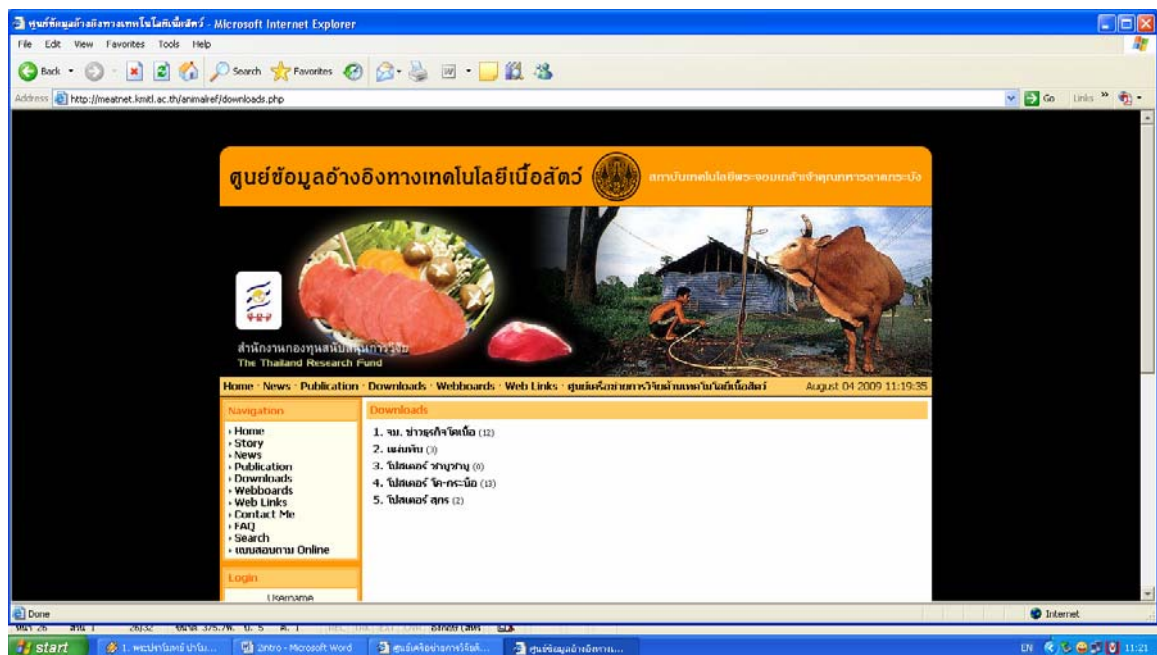
ภาพที่ 31 เมื่อคลิกเพื่อ Download ตรงภาพที่ 27 จะพบเรื่องเต็มของงานวิจัย



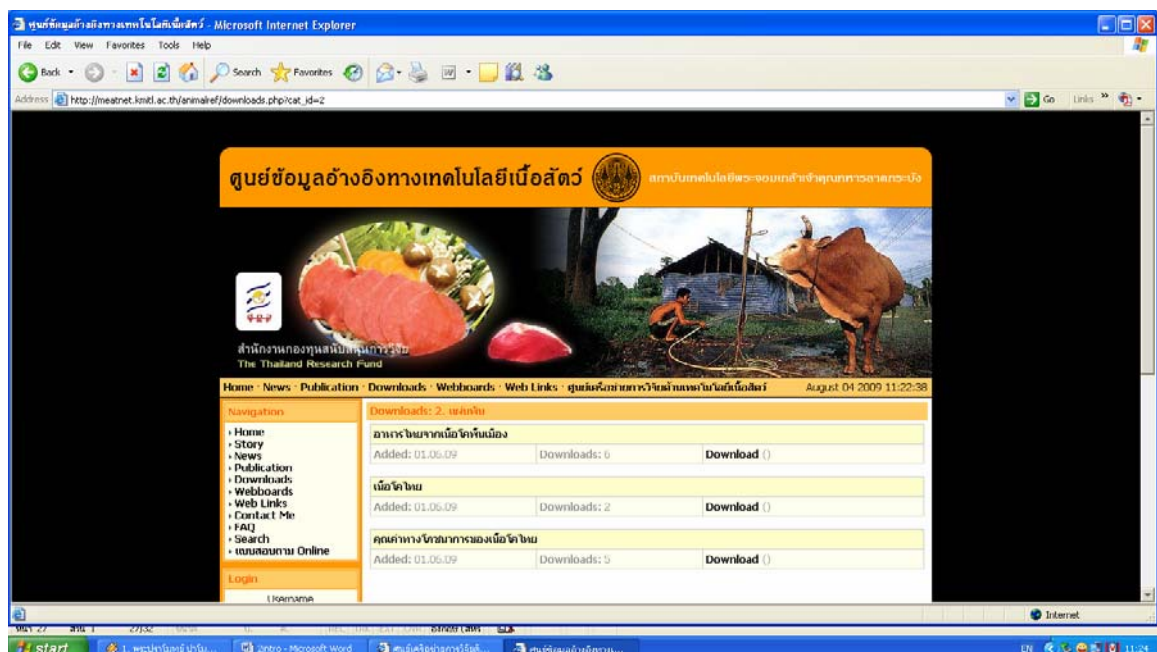
ภาพที่ 32 การสืบค้นงานวิจัยสามารถทำได้โดยการใช้คำสำคัญ / ชื่อนักวิจัยทั้งภาษาไทยและอังกฤษ



ภาพที่ 33 ผลการสืบค้นงานวิจัยจะปรากฏชื่องานวิจัยที่ต้องการ



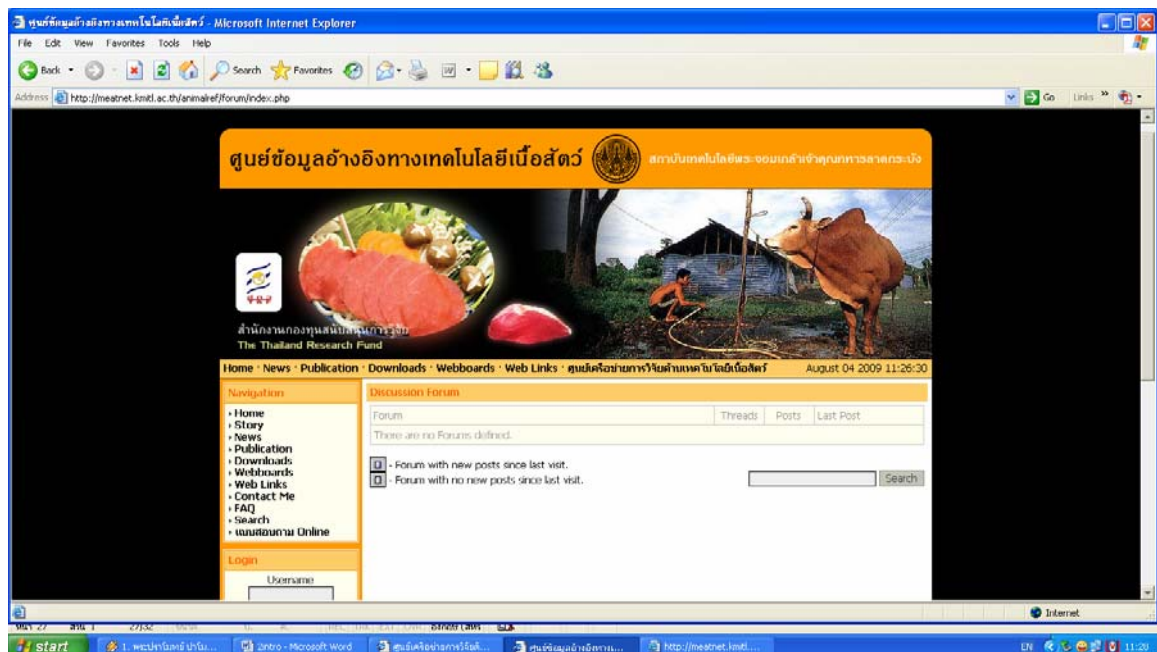
ภาพที่ 34 เมนูDownloads เป็นส่วนของสิ่งพิมพ์ที่ต้องการเผยแพร่



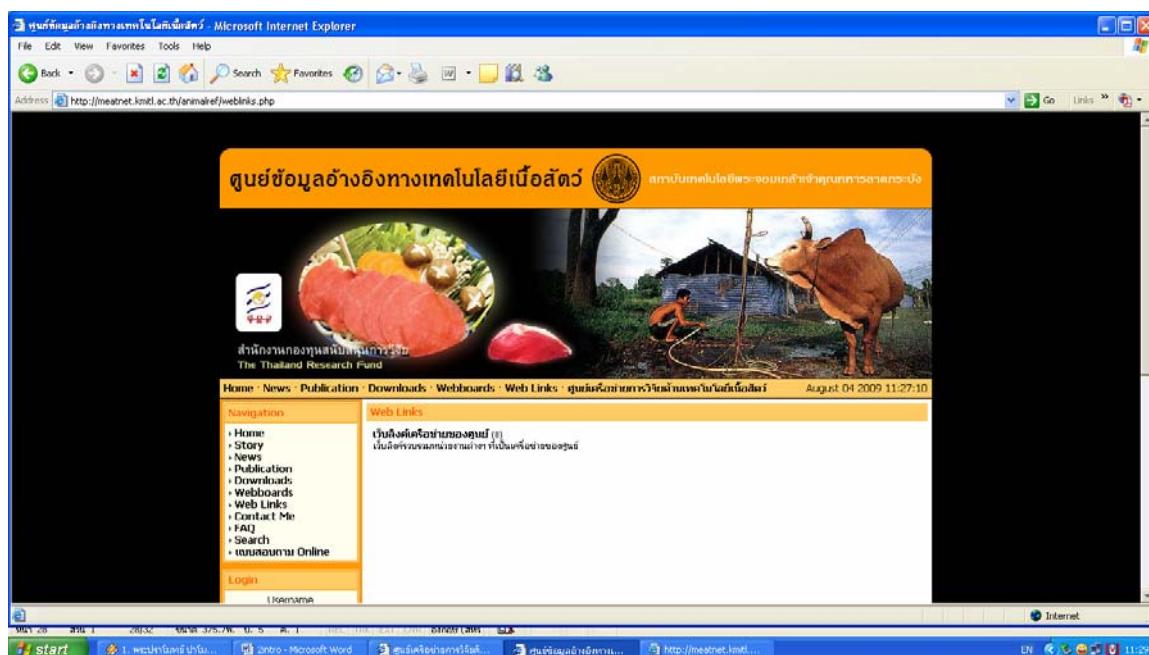
ภาพที่ 35 เมื่อเลือกคลิกหัวข้อย่อยของ Download จะพบข้อมูลของดาวน์โหลดที่ต้องการเผยแพร่



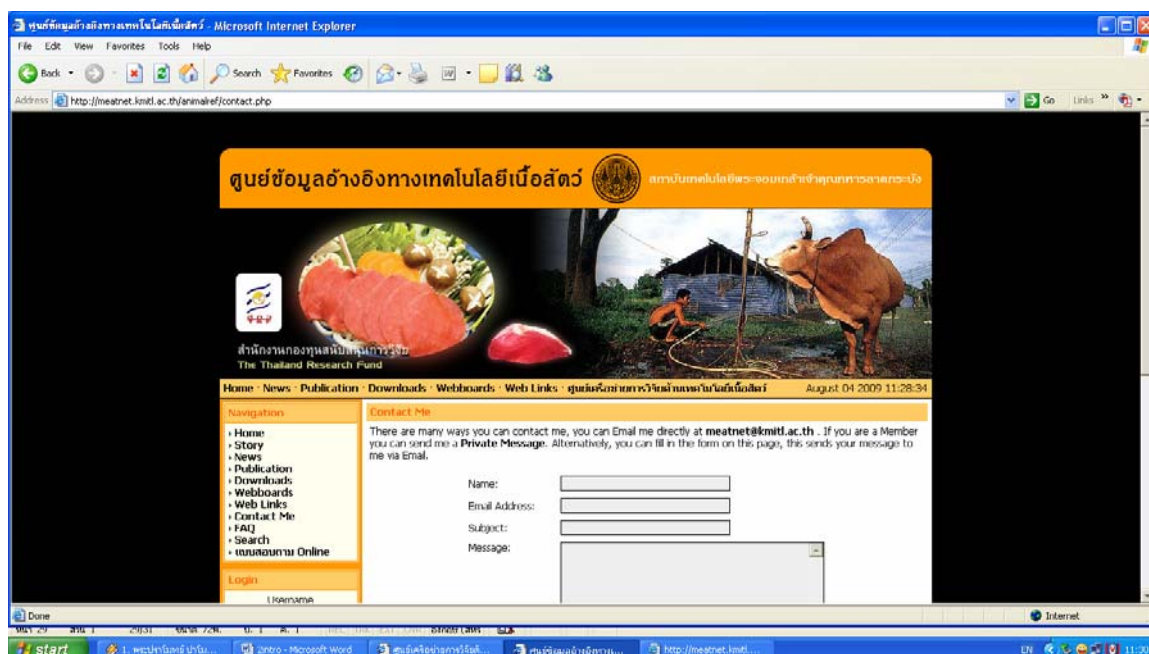
ภาพที่ 36 ลักษณะของแผ่นพับที่ทำการฉาวโฉด



ภาพที่ 37 เมนูWebboard สามารถระบุและตอบกระทู้ได้



ภาพที่ 38 เมนู Web Links สามารถเชื่อมโยงไปยังเว็บไซต์อื่นได้



ภาพที่ 39 เมนู Contact Me สามารถเขียนข้อความติดต่อมายังผู้ดูแลเว็บไซต์ได้

2) ผลการประเมินความพึงพอใจต่อการใช้เว็บไซต์

ผลการวิเคราะห์ข้อมูลความพึงพอใจต่อเว็บไซต์ศูนย์เครือข่ายการวิจัยด้านเทคโนโลยีเนื้อสัตว์ของผู้ที่เข้าใช้งานเว็บไซต์ศูนย์เครือข่ายการวิจัยด้านเทคโนโลยีเนื้อสัตว์ ได้นำเสนอข้อมูลดังต่อไปนี้

ตอนที่ 1 ผลการวิเคราะห์ข้อมูลทั่วไปของผู้เข้าใช้งานเว็บไซต์ ศูนย์เครือข่ายการวิจัยด้านเทคโนโลยีเนื้อสัตว์ที่ตอบแบบสอบถามผ่านอินเทอร์เน็ต

ตอนที่ 2 ผลการวิเคราะห์ข้อมูลความพึงพอใจต่อการใช้บริการเว็บไซต์ศูนย์เครือข่ายการวิจัยด้านเทคโนโลยีเนื้อสัตว์

ตอนที่ 3 ผลการวิเคราะห์ข้อมูลความพึงพอใจการใช้เว็บไซต์ศูนย์เครือข่ายการวิจัยด้านเทคโนโลยีเนื้อสัตว์

ในการนำเสนอผลการวิเคราะห์ข้อมูล ขอนำเสนอรายละเอียดผลการวิเคราะห์ข้อมูลดังต่อไปนี้

ตอนที่ 1 ผลการวิเคราะห์ข้อมูลทั่วไปของ ผู้เข้าใช้งานเว็บไซต์ ศูนย์เครือข่ายการวิจัยด้านเทคโนโลยีเนื้อสัตว์ที่ตอบแบบสอบถามผ่านอินเทอร์เน็ต รายละเอียดแสดงในตารางที่ 1

ตารางที่ 1 จำนวนและร้อยละ ของผู้ใช้งานเว็บไซต์ ศูนย์เครือข่ายการวิจัยด้านเทคโนโลยีเนื้อสัตว์ที่ตอบแบบสอบถามผ่านอินเทอร์เน็ต จำแนกตามตัวแปรเกี่ยวกับข้อมูลทั่วไป

ข้อมูลส่วนบุคคล	จำนวน(คน)	ร้อยละ
1. เพศ		
ชาย	2	20
หญิง	8	80
2. อายุ		
ต่ำกว่า 21 ปี	-	0
21-30 ปี	6	60
31- 40 ปี	2	20
41- 50 ปี	-	0
51 ปีขึ้นไป	2	20
3. วุฒิการศึกษา		
ต่ำกว่าปริญญาตรี	-	0
ปริญญาตรี	2	20
ปริญญาโท	6	60
สูงกว่าปริญญาโท	2	20
4. อาชีพ		
นักศึกษา	3	30
นักวิชาการ	5	50
พนักงานบริษัท	2	20
5. สังกัด		
หน่วยงานของรัฐ	9	90
หน่วยงานของเอกชน	1	10
6. จำนวนครั้งที่เข้าเว็บไซต์/ สัปดาห์		
จำนวน 1 ครั้ง	4	40
จำนวน 2 ครั้ง	3	30
จำนวน 3 ครั้ง	1	10
จำนวน 7 ครั้ง	2	20

จากตารางที่ 1 พบว่าผู้ที่เข้าใช้งานเว็บไซต์ ศูนย์เครือข่ายการวิจัยด้านเทคโนโลยีเนื้อสัตว์ที่ตอบแบบสอบถามผ่านอินเทอร์เน็ต จำนวนทั้งหมด 10 คน โดยเป็นเพศหญิง 8 คน คิดเป็นร้อยละ 80 และเพศชาย 2 คน คิดเป็นร้อยละ 20 มี อายุ 21-30 ปี จำนวน 6 คน คิดเป็นร้อยละ 60 วุฒิการศึกษาปริญญาโท จำนวน 6 คน คิดเป็น ร้อยละ 60 อาชีพเป็นนักวิชาการ 5 คน คิดเป็นร้อยละ 50 สังกัดหน่วยงานของรัฐ 9 คน คิดเป็นร้อยละ 90 และจำนวนครั้งที่เข้าเว็บไซต์ต่อสัปดาห์ มีเข้า 1 ครั้งต่อสัปดาห์จำนวน 4 คนคิดเป็นร้อยละ 40

ตอนที่ 2 ผลการวิเคราะห์ข้อมูลความพึงพอใจต่อการใช้ประโยชน์เว็บไซต์ศูนย์เครือข่ายการวิจัยด้านเทคโนโลยีเนื้อสัตว์

ตารางที่ 2 จำนวนและร้อยละต่อการใช้ประโยชน์เว็บไซต์ศูนย์เครือข่ายการวิจัยด้านเทคโนโลยีเนื้อสัตว์

ข้อ	ประโยชน์การใช้เว็บไซต์ศูนย์เครือข่ายการวิจัยด้านเทคโนโลยีเนื้อสัตว์	จำนวน(คน)	ร้อยละ
1	วัตถุประสงค์การเข้าใช้เว็บไซต์ศูนย์เครือข่ายการวิจัยด้านเทคโนโลยีเนื้อสัตว์		
	1.1 ดูข้อมูล	1	10
	1.2 เพื่อ Link ไปยังหน่วยงานอื่น	-	0
	1.3 ค้นหางานวิจัย	7	70
	1.4 Download ข้อมูล	1	10
	1.5 ติดตามข่าวสาร	1	10
2	ส่วนของเว็บไซต์ศูนย์เครือข่ายการวิจัยด้านเทคโนโลยีเนื้อสัตว์ที่ใช้งานบ่อยที่สุด		
	2.1 link	1	10
	2.2 โครงการวิจัย	4	40
	2.3 ศูนย์ข้อมูลอ้างอิงและข่าวประชาสัมพันธ์	1	10
3	ข้อมูลเพิ่มเติมที่ควรมี นอกเหนือจากข้อมูลที่ปรากฏในเว็บไซต์ศูนย์เครือข่ายการวิจัยด้านเทคโนโลยีเนื้อสัตว์		
	3.1 ภาพกิจกรรมต่างๆของศูนย์ฯ	1	10
	3.2 เกร็ดความรู้ต่างๆ	2	20
	3.3 ผลการวิจัย	1	10

ในตารางที่ 2 จะเห็นว่าผู้เข้าเว็บไซต์ศูนย์เครือข่ายการวิจัยด้านเทคโนโลยีเนื้อสัตว์เพื่อค้นหางานวิจัย จำนวน 7 คน คิดเป็นร้อยละ 70 เข้าใช้งานในส่วนของโครงการวิจัย จำนวน 4 คน คิดเป็นร้อยละ 40 และ ข้อมูลเพิ่มเติมที่ควรมีเพิ่มเติมในเว็บไซต์ คือ ภาพกิจกรรมต่าง ๆ ของศูนย์เครือข่ายฯ เกร็ดความรู้ต่าง ๆ และ ผลการวิจัย

ตอนที่ 3 ผลการวิเคราะห์ข้อมูลความพึงพอใจการใช้เว็บไซต์ศูนย์เครือข่ายการวิจัยด้านเทคโนโลยีเนื้อสัตว์

ตารางที่ 3 ค่าความถี่ (f) ค่าร้อยละ (%) ค่าฐานนิยมและระดับความพึงพอใจการใช้เว็บไซต์ศูนย์เครือข่ายการวิจัยด้านเทคโนโลยีเนื้อสัตว์

ข้อ	ความพึงพอใจการใช้เว็บไซต์ศูนย์เครือข่ายการวิจัยด้านเทคโนโลยีเนื้อสัตว์	ระดับความพึงพอใจ										ค่าฐานนิยม	ระดับความพึงพอใจ		
		ดีมาก		ดี		ปานกลาง		พอใช้		ควรปรับปรุง					
		f	%	f	%	f	%	f	%	f	%				
1	ความถูกต้องของเนื้อหาเว็บไซต์	2	20	7	70	1	10	0	0	0	0	4	ดี		
2	ความเหมาะสมของขนาดตัวอักษรที่ใช้ในเว็บไซต์	1	10	8	80	1	10	0	0	0	0	4	ดี		
3	ความเหมาะสมของการเรียงลำดับความสำคัญของเนื้อหาในเว็บไซต์	3	30	4	40	3	30	0	0	0	0	4	ดี		
4	ความเหมาะสมการจัดหมวดหมู่ของเนื้อหาในเว็บไซต์	2	20	7	70	1	10	0	0	0	0	4	ดี		
5	ความสวยงามของเว็บไซต์	2	20	5	50	3	30	0	0	0	0	4	ดี		
6	การวางองค์ประกอบในเว็บไซต์	0	0	6	60	4	40	0	0	0	0	4	ดี		
7	ความเพียงพอของ Link ต่างๆในเว็บไซต์	1	10	5	50	4	40	0	0	0	0	4	ดี		
8	ความเร็วในการแสดงผลหน้าเว็บไซต์	1	10	6	60	3	30	0	0	0	0	4	ดี		
9	ประโยชน์ในการใช้เว็บไซต์	4	40	5	50	1	10	0	0	0	0	4	ดี		
10	ความสะดวกในการค้นหาข้อมูลเกี่ยวกับการวิจัยด้านเทคโนโลยีเนื้อสัตว์ จากเว็บไซต์	5	50	3	30	1	10	1	10	0	0	5	ดีมาก		
11	ความเพียงพอของข้อมูลต่างๆ ที่อยู่ในเว็บไซต์	2	20	5	50	2	20	1	10	0	0	4	ดี		
12	การ Update ข้อมูลต่าง ๆ ที่อยู่ในเว็บไซต์	2	20	5	50	1	10	1	10	1	10	4	ดี		

จากตารางที่ 3 จากจำนวนผู้เข้าใช้งานเว็บไซต์ศูนย์เครือข่ายการวิจัยด้านเทคโนโลยีเนื้อสัตว์พบว่า มีความพึงพอใจต่อเว็บไซต์ศูนย์เครือข่ายการวิจัยด้านเทคโนโลยีเนื้อสัตว์อยู่ในระดับดีมาก คือความสะดวกในการค้นหาข้อมูลเกี่ยวกับการวิจัยด้านเทคโนโลยีเนื้อสัตว์จากเว็บไซต์ รองลงมา มีความพึงพอใจต่อเว็บไซต์ศูนย์เครือข่ายการวิจัยด้านเทคโนโลยีเนื้อสัตว์อยู่ในระดับดี จำนวน 11 ข้อ โดยความถูกต้องของเนื้อหาเว็บไซต์ (7 คน) ความเหมาะสมของขนาดตัวอักษรที่ใช้ในเว็บไซต์ (8 คน) และความเหมาะสมการจัดหมวดหมู่ของเนื้อหาในเว็บไซต์ (7 คน) มีความพึงพอใจในระดับดี คิดเป็นร้อยละ 70 80 และ 70 ตามลำดับ

3. ผลการพัฒนาเว็บไซต์ในส่วนของผู้ดูแลเว็บ (Admin)

การใช้งานในส่วนของหน้าจอ Admin ของเว็บไซต์ศูนย์เครือข่ายการวิจัยด้านเทคโนโลยีเนื้อสัตว์ประกอบด้วย จากหน้าจอเว็บไซต์ศูนย์เครือข่ายการวิจัยด้านเทคโนโลยีเนื้อสัตว์เมื่อต้องการใช้งานในส่วน Admin จะต้องเข้าใช้งานที่ระบบสมาชิกโดยพิมพ์ในส่วนชื่อเรียก คือ admin และใส่ Password ในช่องรหัสผ่าน (ภาพที่ 40)

ส่วนของหน้าจอ Admin ประกอบด้วยส่วนต่างๆ ได้แก่ แก้ไขข้อมูล ข้อความส่วนตัว รายชื่อสมาชิก ส่วนผู้ควบคุม และเลิกใช้งาน (ภาพที่ 41)

1. แก้ไขข้อมูล เป็นส่วนที่สามารถแก้ไขข้อมูลในส่วน Admin
2. ข้อความส่วนตัวเป็นส่วนข้อความที่ผู้ใช้งานส่งถึง Admin
3. รายชื่อสมาชิก เป็นส่วนที่เก็บรายชื่อผู้ใช้งานที่สมัครสมาชิกในเว็บไซต์นี้
4. ส่วนผู้ควบคุม เป็น ส่วนที่ควบคุมส่วนต่างๆ ในเว็บไซต์ แบ่งเป็น 3 ส่วนดังต่อไปนี้
 - 4.1 ส่วนควบคุมเนื้อหา (ภาพที่ 42)

ส่วนควบคุมเนื้อหาประกอบด้วย

 1. เว็บลิงค์ เป็นการเพิ่ม Link ไปยังเว็บต่าง ๆ ที่ต้องการ
 2. แบบสำรวจเป็นการเพิ่มแบบสำรวจที่ใช้ในเว็บไซต์
 3. สร้างหน้ากำหนดเองเป็นการสร้างส่วนต่างๆ เพิ่มเติม เช่น ความเป็นมาของศูนย์ โครงสร้างของศูนย์ ประวัตินักวิจัย โครงการวิจัยของศูนย์ เป็นต้น
 4. ส่งภาพ เป็นการเพิ่มภาพในส่วนต่างๆ ของเว็บไซต์แบ่งเป็น 4 ส่วน
 - 4.1 ภาพหลัก
 - 4.2 ภาพสำหรับบทความ
 - 4.3 ภาพสำหรับข่าว
 - 4.4 ภาพสำหรับกลุ่มข่าวสาร
 5. อัลบั้มภาพ เป็นการเพิ่มอัลบั้มภาพ

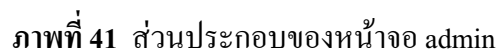
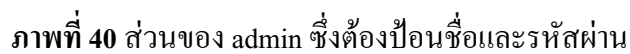
6. News Categories เป็นการเพิ่มกลุ่มข่าวสาร
7. กระดานข่าว
8. กลุ่มเว็บลิงค์เป็นการเพิ่มกลุ่มเว็บลิงค์ ในที่นี้มีกลุ่มเดียวคือกลุ่ม เว็บลิงค์เครือข่ายของศูนย์
9. กลุ่มคาน์โหลด
10. กลุ่มบทความ
11. ข่าว เป็นข้อมูลข่าวเพื่อประชาสัมพันธ์
12. คาน์โหลดเป็นข้อมูลต่าง ๆ ที่สามารถคาน์โหลดได้
13. ถามตอบ หรือ FAQ
14. บทความ

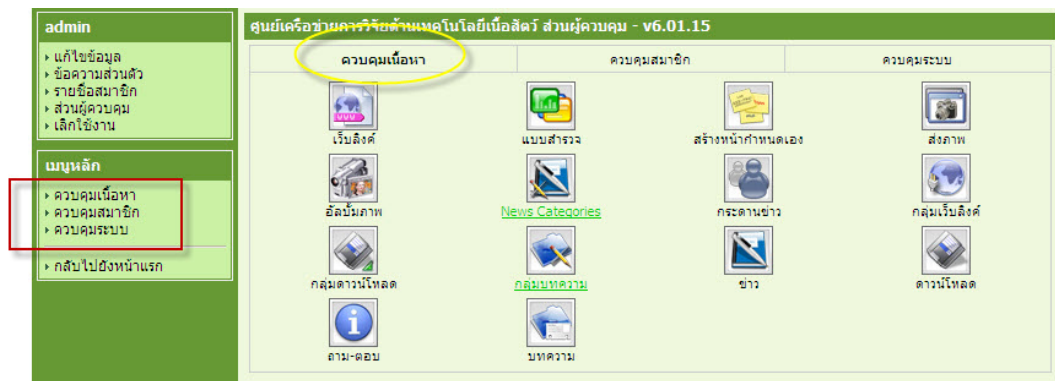
4.2 ส่วนควบคุมสมาชิก (ภาพที่ 43)

ส่วนควบคุมสมาชิกประกอบด้วย

1. รายการที่ส่งเข้ามา เป็นรายการต่าง ๆ ที่ส่งเข้ามาเพื่อใช้งานในเว็บ เช่น รายการข่าว รายการบทความ รายการรูปภาพ เป็นต้น
2. สมาชิก เป็นส่วนที่สามารถเพิ่มสมาชิกที่ใช้งานในเว็บไซต์
3. กลุ่มผู้ใช้ เป็นส่วนที่สามารถจัดกลุ่มผู้ใช้ได้
4. ข้อความสั้น
5. บัญชีห้ามใช้งาน เป็นที่สามารถห้ามผู้ใช้งาน โดยระบุ IP Address ที่ห้ามเข้าใช้งานในระบบสมาชิกพร้อมทั้งระบุ E-mail Address บุคคลดังกล่าวด้วย
6. ผู้ควบคุมเป็นส่วนที่แสดงชื่อผู้ควบคุมของระบบต่างๆ ในเว็บไซต์

4.3 ส่วนผู้ควบคุมระบบ เป็นส่วนที่สามารถควบคุมระบบต่าง ๆ ในเว็บไซต์ เช่น การสำรองข้อมูล การตั้งค่ากระดานข่าว การตั้งค่าหลัก เป็นต้น (ภาพที่ 44)





ภาพที่ 42 รายละเอียดของส่วนควบคุมเนื้อหา



ภาพที่ 43 ส่วนควบคุมสมาชิก



ภาพที่ 44 ส่วนผู้ควบคุมระบบ

สรุปและข้อเสนอแนะ

สรุป

จากการพัฒนาเว็บไซต์สำหรับศูนย์เครือข่ายวิจัยทางเทคโนโลยีเนื้อสัตว์ มีข้อสรุปดังนี้

1. ภายได้การพัฒนาเว็บไซต์ตามข้อเสนอโครงการวิจัย นี้ ทำให้ได้เว็บไซต์ 2 เว็บไซต์ คือ

1.1 เว็บไซต์สำหรับศูนย์เครือข่ายฯ ซึ่งจะนำเสนอศูนย์เครือข่ายฯ ในด้านต่าง ๆ ได้แก่ ความเป็นมา โครงสร้าง โครงการวิจัย ประวัตินักวิจัย ศูนย์ข้อมูลอ้างอิง แบบสอบถามออนไลน์ ภาพวิดีโอกิจกรรมที่สามารถชมผ่านหน้าหลักได้ ข่าวต่าง ๆ การเชื่อมโยง (ทั้งหน่วยงานในประเทศและต่างประเทศ) การลงทะเบียน การประชาสัมพันธ์ (รวมถึงภาพกิจกรรมต่าง ๆ ของศูนย์เครือข่ายฯ) ร้านจำหน่ายผลิตภัณฑ์ ผลิตภัณฑ์ที่มีจำหน่าย และหนังสือ เป็นต้น

1.2 เว็บไซต์สำหรับข้อมูลอ้างอิงทางเทคโนโลยีเนื้อสัตว์ เป็นเว็บไซต์ของฐานข้อมูล (data base) ซึ่งจะนำเสนอข้อมูลของศูนย์เครือข่ายฯ ในด้านต่าง ๆ เช่น ผลงานวิจัย/บทความที่ได้ทำการเผยแพร่/ตีพิมพ์แล้ว โดยแบ่งแยกออกเป็น 9 หมวดหมู่ จำนวน 78 เรื่อง (งานวิจัย จำนวน 74 เรื่อง บทความ จำนวน 4 เรื่อง) แผ่นพับ 3 เรื่อง และจดหมายข่าว 13 ฉบับ กิจกรรมต่าง ๆ ของศูนย์เครือข่ายฯ และผลงานด้านอื่น ๆ ซึ่งสามารถค้นหา และดาวน์โหลดได้

2. เว็บไซต์ทั้ง 2 มี IP address เป็น <http://161.246.34.107> และมีชื่อโดเมนเป็น <http://meatnet.kmitl.ac.th> หรือ <http://www.meatnet.kmitl.ac.th>

3. ผลการประเมินความพึงพอใจของเว็บไซต์ พบว่า มีผู้ตอบแบบสอบถามจำนวน 10 คน เป็นหญิง 8 คน ชาย 2 คน ส่วนใหญ่เข้ามาในเว็บเพื่อสืบค้นข้อมูลของงานวิจัย ข้อมูลเพิ่มเติมที่เสนอแนะว่าควรมีการเพิ่มเติมในเว็บไซต์ คือ ภาพกิจกรรมต่าง ๆ ของศูนย์เครือข่ายฯ เกร็ดความรู้ต่าง ๆ และผลการวิจัย การพึงพอใจต่อการใช้เว็บไซต์นี้ในทุกข้ออยู่ในระดับดี ยกเว้น ข้อ 10 ความสะดวกในการค้นหาข้อมูลเกี่ยวกับการวิจัยด้านเทคโนโลยีเนื้อสัตว์ อยู่ในระดับดีมาก

4. ผลการพัฒนาเว็บไซต์ในส่วนของผู้ดูแลเว็บ (Admin) ในส่วนนี้แบ่งเป็นส่วนแก้ไขข้อมูล ส่วนข้อความส่วนตัวที่ผู้ใช้งานส่งถึง Admin ส่วนเก็บรายชื่อผู้ใช้งานที่สมัครสมาชิกในเว็บไซต์นี้ และส่วนควบคุม ทั้งในด้านของการควบคุมเนื้อหา ควบคุมสมาชิก และควบคุมระบบ

ปัญหาและข้อเสนอแนะ

ปัญหาที่เกิดขึ้นบ่อยครั้งหลังจากการพัฒนาเว็บไซต์ คือ

1. เว็บไซต์ที่ได้ถูกพัฒนาแล้ว ไม่มีการเคลื่อนไหว (เว็บตาย) หรือไม่มีการทำข้อมูลให้เป็นปัจจุบัน (update data) ดังนั้น ผู้ทรงคุณวุฒิและคณะผู้วิจัย จึงมีข้อเสนอแนะให้ศูนย์เครือข่ายฯ ได้ปฏิบัติ เพื่อมิให้เกิดปัญหาดังกล่าวข้างต้น โดย

1.1 จัดตั้งชมรม โดยให้นักศึกษาเป็นผู้รับผิดชอบดูแลเว็บไซต์ของศูนย์เครือข่ายฯ โดยอาจเป็นผู้ตอบคำถามเมื่อมีคำถามเกี่ยวกับเทคโนโลยีเนื้อสัตว์ ทั้งในส่วนของ webboard และ FAQ

1.2 ให้อาจารย์ที่เป็นนักวิจัยในศูนย์เครือข่ายฯ มอบหมายงานให้นักศึกษาเข้ามาค้นคว้างานวิจัยในเว็บในส่วนของศูนย์ข้อมูลอ้างอิงฯ หรืออาจมอบหมายงานโดยผ่านทางเว็บไซต์ของศูนย์เครือข่ายฯ

1.3 ให้ผู้รับผิดชอบดูแลเว็บไซต์นี้ ติดต่อไปยังเว็บไซต์ที่ศูนย์เครือข่ายฯ ได้เชื่อมโยงไปถึง คือ เว็บไซต์ของสำนักงานกองทุนสนับสนุนการวิจัย สหกรณ์โคนมมหาวิทยาลัยเกษตรศาสตร์ สหกรณ์โปนยางคำ กรมปศุสัตว์ กองอาหารและยา มหาวิทยาลัยแม่โจ้ มหาวิทยาลัยขอนแก่น และมหาวิทยาลัยราชภัฏอุบลราชธานี ให้ทางเว็บไซต์ดังกล่าวทำการเชื่อมโยงกลับมายังเว็บไซต์ของศูนย์เครือข่ายฯ ได้ด้วย เพื่อให้ผู้ใช้สามารถรู้จักและเข้าใช้เว็บไซต์ของศูนย์เครือข่ายฯ อย่างกว้างขวางกันมากขึ้น

2. เอกสารต่าง ๆ ที่ได้นำมาเผยแพร่ในเว็บไซต์นี้ และ/หรือการเชื่อมโยงไปยังหน่วยงานต่าง ๆ ทั้งในประเทศและต่างประเทศ อาจมีลิขสิทธิ์คุ้มครองอยู่ ดังนั้น ผู้บริหารของศูนย์เครือข่ายฯ ควรมีหนังสือไปแจ้งให้ทางหน่วยงานที่เกี่ยวข้องทราบด้วย เพื่อป้องกันการเกิดปัญหาในการฟ้องร้องเรียกค่าเสียหายได้

3. ทั้งผู้บริหารเว็บศูนย์เครือข่ายฯ และผู้ใช้บริการเว็บไซต์นี้ ควรศึกษา “พระราชบัญญัติว่าด้วยการกระทำผิดเกี่ยวกับคอมพิวเตอร์ พ.ศ. 2550” ด้วย เพื่อป้องกันมิให้มีการละเมิดสิทธิส่วนบุคคลเกิดขึ้น

ภาคผนวก

ภาคผนวกที่ 1

หนังสือขอความอนุเคราะห์



วันที่ 6 สิงหาคม 2551

เรื่อง ขอความอนุเคราะห์แจ้งให้นักวิจัยในศูนย์เครือข่ายฯ ทราบ

เรียน หัวหน้าศูนย์เครือข่ายเทคโนโลยีเนื้อสัตว์

ด้วยสำนักงานกองทุนสนับสนุนงานวิจัยได้ให้การสนับสนุนโครงการวิจัย "การพัฒนาเว็บไซต์สำหรับศูนย์เครือข่ายการวิจัยด้านเทคโนโลยีเนื้อสัตว์" ดิฉันในฐานะผู้ประสานงานโครงการดังกล่าวใคร่ขอความอนุเคราะห์จากท่านช่วยแจ้งคณบดีนักวิจัยในศูนย์เครือข่ายฯ ให้ทุกท่านกรณารวบรวมผลงานของตนเองที่เกี่ยวข้องกับเทคโนโลยีเนื้อสัตว์ ซึ่งได้รับการตีพิมพ์หรือเผยแพร่แล้ว ทั้งในรูปแบบของไฟล์ หรือ ผลงานตีพิมพ์ หรือ ผลงานในลักษณะอื่น ๆ และสามารถจัดส่งให้ดิฉันตามที่อยู่ด้านล่างได้ ตั้งแต่บัดนี้เป็นต้นไป จนถึงวันที่ 31 สิงหาคม 2551 ทั้งนี้เพื่อนำข้อมูลดังกล่าวมาจัดทำเป็นฐานข้อมูลในเว็บไซต์ในการสืบค้นและอ้างอิง ซึ่งจะเป็นประโยชน์อย่างยิ่งต่อศูนย์เครือข่ายฯ ของท่าน

จึงเรียนมาเพื่อโปรดแจ้งให้คณบดีนักวิจัยในศูนย์เครือข่ายฯ ทุกท่านทราบ ขอขอบพระคุณยิ่ง ณ โอกาสนี้

(รองศาสตราจารย์ ดร. กันยา ตันติวิสุทธิกุล)

รศ.ดร. กันยา ตันติวิสุทธิกุล

ภาควิชาครุศาสตร์เกษตร

คณะครุศาสตร์อุตสาหกรรม

สจล.

e-mail: ktkunya@kmitl.ac.th

Tel: 081 433 4774

ภาคผนวกที่ 2

แบบสอบถามความพึงพอใจต่อ
เว็บไซต์ศูนย์เครือข่ายการวิจัยด้านเทคโนโลยีเนื้อสัตว์

แบบสอบถาม

เรื่อง ความพึงพอใจต่อเว็บไซต์ศูนย์เครือข่ายการวิจัยด้านเทคโนโลยีเนื้อสัตว์

คำชี้แจง ทำเครื่องหมาย ✓ หรือกรอกข้อความลงในช่องว่างที่ตรงกับความเป็นจริงเกี่ยวกับตัวท่าน

1. ข้อมูลส่วนตัว

1. เพศ ☐ ชาย ☐ หญิง
2. อายุ
☐ ต่ำกว่า 21 ปี ☐ 21 - 30 ปี
☐ 31 - 40 ปี ☐ 41 - 50 ปี
☐ 51 ปี ขึ้นไป
3. วุฒิการศึกษา
☐ ต่ำกว่า ปริญญาตรี ☐ ปริญญาตรี
☐ ปริญญาโท ☐ สูงกว่า ปริญญาโท
4. อาชีพ
☐ นักศึกษา ☐ นักวิชาการ ☐ พนักงานบริษัท
5. สังกัด
☐ หน่วยงานของรัฐ ☐ หน่วยงานของเอกชน

6. ท่านเข้าใช้บริการเว็บไซต์ ศูนย์เครือข่ายการวิจัยด้านเทคโนโลยีเนื้อสัตว์เฉลี่ย กี่ครั้งต่อสัปดาห์ (โปรดระบุ).....ครั้งต่อสัปดาห์.

2. การใช้ประโยชน์เว็บไซต์ศูนย์เครือข่ายการวิจัยด้านเทคโนโลยีเนื้อสัตว์

1. ท่านเข้าใช้เว็บไซต์ศูนย์เครือข่ายการวิจัยด้านเทคโนโลยีเนื้อสัตว์เพื่อวัตถุประสงค์ใดบ่อยที่สุด

- ☐ ดูข้อมูล ☐ เพื่อ Link ไปยังหน่วยงานอื่น ☐ ค้นหางานวิจัย
☐ Download ข้อมูล ☐ อื่นๆ โปรดระบุ.....

2. ส่วนใดของเว็บไซต์ศูนย์เครือข่ายการวิจัยด้านเทคโนโลยีเนื้อสัตว์ที่ท่านใช้งานบ่อยที่สุด (โปรดระบุ)

3. เว็บไซต์ศูนย์เครือข่ายการวิจัยด้านเทคโนโลยีเนื้อสัตว์ ควรมีข้อมูลเพิ่มเติม นอกเหนือจากข้อมูลที่ปรากฏในเว็บไซต์ (โปรดระบุ)
.....

3. ความพึงพอใจการใช้เว็บไซต์ศูนย์เครือข่ายการวิจัยด้านเทคโนโลยีเนื้อสัตว์

ลำดับ ที่	ประเด็นความพึงพอใจ	ระดับความพึงพอใจ				
		ดีมาก (5)	ดี (4)	ปานกลาง (3)	พอใช้ (2)	ควร ปรับปรุง (1)
1	ความถูกต้องของเนื้อหาเว็บไซต์					
2	ความเหมาะสมของขนาดตัวอักษรที่ใช้ในเว็บไซต์					
3	ความเหมาะสมของการเรียงลำดับความสำคัญของเนื้อหาในเว็บไซต์					
4	ความเหมาะสมการจัดหมวดหมู่ของเนื้อหาในเว็บไซต์					
5	ความสวยงามของเว็บไซต์					
6	การวางองค์ประกอบในเว็บไซต์					
7	ความเพียงพอของ Link ต่างๆในเว็บไซต์					
8	ความเร็วในการแสดงผลหน้าเว็บไซต์					
9	ประโยชน์ในการใช้เว็บไซต์					
10	ความสะดวกในการค้นหาข้อมูลเกี่ยวกับการวิจัยด้านเทคโนโลยีเนื้อสัตว์ จากเว็บไซต์					
11	ความเพียงพอของข้อมูลต่างๆ ที่อยู่ในเว็บไซต์					
12	การUpdate ข้อมูลต่าง ๆ ที่อยู่ในเว็บไซต์					

4. คำแนะนำ / ข้อเสนอแนะ

.....

.....

.....

.....