



โครงการประสานงานเพื่อพัฒนารอบแนวคิดสำหรับ
ชุดโครงการวิจัยด้านสหกรณ์
(เล่มที่1)

โดย

รศ.จุฑาทิพย์ ภัทราวาท

เสนอต่อ

สำนักงานกองทุนสนับสนุนการวิจัย : สกว.

ธันวาคม 2544

คำนำ

การดำเนินการโครงการประสานงานเพื่อพัฒนากอบแนวความคิดสำหรับชุดโครงการวิจัยด้านสหกรณ์ ในครั้งนี้ ได้รับการสนับสนุนเงินทุนวิจัยจากสำนักงานกองทุนสนับสนุนการวิจัย : สกว. โดยมีจุดมุ่งหมายสำคัญที่จะสังเคราะห์องค์ความรู้ที่เกี่ยวข้องกับการดำเนินงานของขบวนการสหกรณ์ และจัดเวทีระดมความคิดระหว่างผู้มีส่วนเกี่ยวข้องเพื่อหาข้อสรุปสำหรับชุดโครงการวิจัยที่จำเป็นสำหรับการปฏิรูปขบวนการสหกรณ์

ในฐานะผู้ประสานงานโครงการคิดว่าการดำเนินงานในช่วงเวลา 8 เดือน ที่ผ่านมามีได้ประสบความสำเร็จตามแผนที่วางไว้ กล่าวคือ ได้บทความทางวิชาการด้านสหกรณ์ทั้งสิ้น 8 บทความ ข้อสรุปสำหรับชุดโครงการวิจัยด้านสหกรณ์ ยังได้รับความร่วมมือจากผู้มีส่วนเกี่ยวข้องทั้ง ภาค รัฐ ขบวนการสหกรณ์ และนักวิชาการ ที่แจ้งความจำนงค์เข้ามามีส่วนร่วมในการดำเนินโครงการวิจัยในระยะต่อไปด้วย

สิ่งที่เป็นความประทับใจ คือ ทีมที่ปรึกษา และผู้ทรงคุณวุฒิทุกท่าน ให้การสนับสนุนและเป็นกำลังใจแก่ผู้ประสานงานเป็นอย่างดียิ่งทำให้งานทุกอย่างสำเร็จลงด้วยดี โดยเฉพาะอย่างยิ่ง คำแนะนำและคำปรึกษาจากทีมงาน สกว. ดร.สีลาภรณ์ บัวสาย และคุณทรงพล เจตนาวณิชย์ ก่อให้เกิดแรงบันดาลใจและทำให้ผู้ประสานงานมีมุมมองในภาพกว้างมากขึ้น

ผลงานในครั้งนี้จะเป็นจุดเริ่มต้นสำหรับการดำเนินการในอีกหลายขั้นตอนที่จะตามมา สำหรับโครงการในระยะต่อไป หากมีสิ่งใดบกพร่อง ผู้ประสานงานยินดียอมรับ และใคร่ขอขอบคุณทีมที่ปรึกษา ผู้ทรงคุณวุฒิ สำนักงานกองทุนสนับสนุนการวิจัย ศูนย์วิจัยเศรษฐศาสตร์ประยุกต์ ภาควิชาสหกรณ์ คณะเศรษฐศาสตร์ มหาวิทยาลัยเกษตรศาสตร์ ตลอดจนทีมผู้ช่วยนักวิจัย และผู้มีส่วนเกี่ยวข้องในการดำเนินการโครงการครั้งนี้ไว้ ณ. ที่นี้

(จุฑาทิพย์ ภัทราวาท)

ผู้ประสานงานโครงการ

ธันวาคม 2544

สารบัญ

หน้า

คำนำ	I
บทที่ 1 บทนำ	1
หลักการและเหตุผล	1
วัตถุประสงค์	5
แนวทางและขั้นตอนการดำเนินงาน โครงการ	5
ผลที่คาดว่าจะได้รับ	8
รายชื่อผู้มีส่วนร่วมในโครงการ	9
บทที่ 2 ข้อเสนอการประชุมระดมความคิด	11
ปัจจัยสภาพแวดล้อมที่ส่งผลกระทบต่อกระบวนการสหกรณ์	12
สถานการณ์การดำเนินงานของกลุ่มองค์กรประชาชนในปัจจุบัน	15
ข้อสรุปวิสัยทัศน์กระบวนการสหกรณ์	19
ประเด็นแนวคิดเกี่ยวกับสถานภาพ/บทบาทกระบวนการสหกรณ์	19
ภาพลักษณ์ของสหกรณ์ที่ควรสร้างความเข้าใจให้ตรงกัน	20
ข้อเสนอแนะสำหรับแนวทางการปฏิรูปกระบวนการสหกรณ์	20
ข้อเสนอแนะสำหรับชุดโครงการวิจัยที่ควรดำเนินการ	21
บทที่ 3 รายชื่อเครือข่ายนักวิจัยและรายงานการดำเนินการเผยแพร่	26
และประชาสัมพันธ์โครงการ	26
รายชื่อเครือข่ายนักวิจัย	26
รายงานการดำเนินการเผยแพร่และประชาสัมพันธ์โครงการ	28
ภาคผนวก	
รายงานการประชุมครั้งที่ 1	
รายงานการสัมมนาครั้งที่ 1	
รายงานการสัมมนาครั้งที่ 2	
รายงานการสัมมนาครั้งที่ 3	
รายงานการประชุมครั้งที่ 2	

สารบัญภาพ

หน้า

รูปที่ 1 ขบวนการสหกรณ์ในประเทศไทย	4
รูปที่ 2 ขั้นตอนการดำเนินงานโครงการประสานงานเพื่อพัฒนารอบ แนวคิดชุดโครงการวิจัยด้านสหกรณ์	6
รูปที่ 3 สถานการณ์กลุ่มองค์กรประชาชนในปัจจุบัน	16
รูปที่ 4 กรอบแนวคิดสำหรับชุดโครงการวิจัยด้านสหกรณ์	22
รูปที่ 5 กรอบแนวคิดการบริหารจัดการชุดโครงการวิจัยด้านสหกรณ์	24

บทคัดย่อ

โครงการประสานงานเพื่อพัฒนารอบแนวคิดสำหรับชุดโครงการวิจัยด้านสหกรณ์มีจุดมุ่งหมายสำคัญ 2 ประการ คือ การสังเคราะห์องค์ความรู้ที่เกี่ยวข้องกับการดำเนินงานของขบวนการสหกรณ์ในปัจจุบัน และการจัดเวทีระดมความคิดเพื่อหาข้อสรุปร่วมกัน ในการกำหนดกรอบแนวคิดสำหรับชุดโครงการวิจัยที่จะนำไปสู่การปฏิรูปขบวนการ สหกรณ์ไทยอย่างเป็นรูปธรรม

กระบวนการดำเนินการโครงการเริ่มต้นจากผู้ประสานงานโครงการ ทีมที่ปรึกษาและผู้ทรงคุณวุฒิร่วมกันกำหนดประเด็นรายละเอียดของบทความต่าง ๆ และมอบหมายให้ผู้ทรงคุณวุฒิดำเนินการเขียนบทความในลักษณะของ Conceptual paper ซึ่งใช้เวลาประมาณ 3 เดือน จากนั้นจึงเป็นขั้นตอนของการประชุมระดมความคิด ซึ่งการประชุมในแต่ละครั้งจะเริ่มจากการนำเสนอบทความของผู้ทรงคุณวุฒิเพื่อเปิดประเด็นสู่การอภิปรายร่วมกัน และหาข้อสรุปสำหรับหัวข้อที่กำหนดไว้ในแต่ละครั้ง ซึ่งจะนำไปสู่แนวคิดในการดำเนินการกำหนดกรอบแนวคิดสำหรับชุดโครงการวิจัยด้านสหกรณ์

ผลการประชุมระดมความคิดมีความเห็นตรงกันที่จะให้มีการกำหนดวิสัยทัศน์ขบวนการสหกรณ์ เพื่อเป็นกรอบแนวคิดให้ผู้ที่มีส่วนเกี่ยวข้องกับขบวนการสหกรณ์ทุกฝ่ายได้มีมุมมองในเรื่องการพัฒนาขบวนการสหกรณ์เป็นไปในทิศทางเดียวกันอันจะช่วยให้ทุกฝ่ายได้เข้ามามีส่วนร่วมในการปฏิรูปขบวนการสหกรณ์อย่างถูกต้องเหมาะสม นอกจากนั้นก็จะช่วยให้เห็นประเด็นของงานวิจัยที่จำเป็นต้องดำเนินการด้วย

วิสัยทัศน์ขบวนการสหกรณ์ที่กำหนดไว้คือ “เป็นระบบเครือข่ายขององค์กรช่วยเหลือตนเองทางเศรษฐกิจและสังคม หลากหลายรูปแบบที่ตระหนักในคุณค่าของหลักและวิธีการสหกรณ์ มีการร่วมมือกันที่จะพัฒนาประสิทธิภาพขององค์กร และเกื้อกูลต่อการสร้างความเข้มแข็งยั่งยืนของสมาชิก ชุมชน สังคม และประเทศ”

ข้อสรุปสำหรับชุดโครงการวิจัยที่ควรดำเนินการ ควรประกอบด้วยชุดโครงการวิจัย 3 กลุ่ม ได้แก่ กลุ่มที่ 1 การวิจัยพื้นฐาน (Basic Research) เป็นการวิจัยที่มุ่งศึกษาหาข้อเท็จจริงที่เป็นอยู่ เพื่อให้ได้องค์ความรู้ที่จะนำไปใช้ในการพัฒนาขบวนการสหกรณ์ กลุ่มที่ 2 การวิจัยเชิงสังเคราะห์ (Analytical Research) เป็นการวิจัยที่มุ่งไปที่การวิเคราะห์หาความเป็นเหตุเป็นผลกันของตัวแปรต่าง ๆ หรือการคิดค้นวิธีการ/มาตรการที่จะนำไปสู่การปฏิบัติงานด้านต่าง ๆ เพื่อการบรรลุเป้าหมายของการพัฒนาขบวนการสหกรณ์ กลุ่มที่ 3 การวิจัยแบบมีส่วนร่วม (Participatory Research) เป็นการวิจัยที่มุ่งเน้นให้ทุกฝ่ายที่เกี่ยวข้องกับกลุ่มองค์กรประชาชนได้เข้ามามีส่วนร่วมในการวิจัยและพัฒนาขบวนการสหกรณ์ โครงการวิจัยที่ควรเริ่มดำเนินการก่อน ได้แก่ กลุ่มงานวิจัยแบบมีส่วนร่วม โดยมุ่งไปที่การพัฒนาเครือข่ายองค์กรประชาชนในพื้นที่จังหวัด ซึ่งจะเป็นจุดเริ่มต้นสำหรับการพัฒนาชุดโครงการวิจัยอื่น ๆ ในระยะต่อไป

กิจกรรมด้านการประชาสัมพันธ์ที่ได้ดำเนินการไปแล้ว คือ การเผยแพร่และประชาสัมพันธ์แนวคิด “วิสัยทัศน์ขบวนการสหกรณ์ และแนวทางการวิจัย ซึ่งจะดำเนินการในระยะต่อไป” แก่หน่วยราชการที่เกี่ยวข้องและองค์กรกลางต่าง ๆ เช่น สันนิบาตสหกรณ์แห่งประเทศไทย ชุมนุมสหกรณ์ต่าง ๆ กรมส่งเสริมสหกรณ์ กรมตรวจบัญชีสหกรณ์ ตลอดจนการเผยแพร่ผ่านสื่อประชาสัมพันธ์ ได้แก่ หนังสือพิมพ์ วารสารทางวิชาการเป็นต้น

Abstract

The coordination project to develop framework for cooperative research projects has two main objectives – to analyze the knowledge related to the operation of existing cooperative movements and to organize brain-storming workshops to reach common conclusions in defining framework for research agenda leading to the reform of cooperative movements.

Operation process of the project started by formulation of detailed issues from various articles by the project coordinator, advisory team and resource persons. The resource persons were then assigned to prepare conceptual papers by 3 months period and followed by brain-storming workshops. Each brain-storming workshop was started with presentation of the resource persons and followed by opened discussions. The conclusions for each topic were used to conceptualize and define a framework for cooperatives research agenda.

The brain-storming workshop participants have agreed to define a **Cooperative Movement Vision** as a conceptual framework for cooperative movement related parties to have a common perspective in cooperative movements development. This will facilitate an appropriate participation of all parties in cooperative movement reform. In addition, The vision will help approaching the issues needed for further research.

The vision of cooperative movement is **“A network system for various types of socio-economic self-support organizations which recognize cooperative values, principles and methods, cooperate in organizational efficiency development and foster the sustainable strength of their members, communities, societies and the nation.”**

The conclusion for the research agenda is that it should compose of three research groups. The first group is Basic Research. Basic research is the fact-finding study to accumulate the knowledge to develop cooperative movement. The second group, Analytical Research, is the research to analyze causes and effects of various variables or the invention of methods/measures leading to different operations to meet the targets of cooperative movement. The third research group, Participatory Research, is the research emphasizing participation of all parties related to people organizations in research and development of cooperative movement. The first research group to be implemented should be the Participatory Research with emphasis on development of people organization network at provincial level. The Participatory Research will be a basis for development of other research groups.

The completed public relation activities are the dissemination and campaign of the concept of “Vision of cooperative movement and approach to future research” to related government agencies and cooperatives organizations such as Cooperative Promotion Department: CPD, Cooperative Auditing Department: CAD, Cooperative League of Thailand: CLT and various cooperative federation. Information was also disseminated through other media such as newspapers and academic journals.

บทที่ 1

บทนำ

1.1 หลักการและเหตุผล

การสหกรณ์ในประเทศไทยได้ถือกำเนิดขึ้นในประเทศไทยนานกว่า 8 ทศวรรษแล้ว โดยความเป็นมาของการสหกรณ์ในประเทศไทยมีความคล้ายคลึงกับอีกหลายประเทศที่รัฐบาลเป็นผู้นำเอาวิธีการสหกรณ์มาเผยแพร่แก่ประชาชนและใช้เป็นเครื่องมือสำคัญในการพัฒนาเศรษฐกิจและสังคมของประเทศ

พัฒนาการในการดำเนินงานของขบวนการสหกรณ์ในประเทศไทยเริ่มต้นจากการจัดตั้งสหกรณ์หาทุนชื่อว่า “สหกรณ์วัดจันทร์ ไม่จำกัดสินใช้” ขึ้นที่จังหวัดพิษณุโลก เมื่อวันที่ 26 กุมภาพันธ์ 2459 ซึ่งตรงกับสมัยรัชกาลที่ 6 แห่งกรุงรัตนโกสินทร์ สหกรณ์แห่งแรกที่จัดตั้งขึ้นนั้นเป็นแบบสหกรณ์เอกประสงค์โดยมีวัตถุประสงค์ในการบริการแก่สมาชิกเพียงอย่างเดียว คือ การหาเงินทุนมาให้สมาชิกกู้ยืมเพื่อไปลงทุนประกอบอาชีพทางการเกษตร ซึ่งเป็นวิธีการตามแบบอย่างของสหกรณ์แบบโรฟไฟเฟเซน ซึ่งเป็นสหกรณ์เครดิตของคนในชนบทซึ่งได้จัดตั้งขึ้นเป็นครั้งแรกในประเทศเยอรมันจากนั้นเป็นต้นมาก็ได้มีการจัดตั้งสหกรณ์เพิ่มขึ้นอีกเป็นจำนวนมากกระจายไปทั่วประเทศและมีวัตถุประสงค์หลากหลาย แต่ส่วนใหญ่ก็ยังคงเป็นสหกรณ์แบบเอกประสงค์ เช่น สหกรณ์หาทุน สหกรณ์ขายข้าว สหกรณ์ขายเกลือ สหกรณ์ที่ดิน สหกรณ์ออมทรัพย์ เป็นต้น จากสถิติในการสำรวจเมื่อสิ้นปี 2497 ปรากฏว่ามี สหกรณ์ประเภทต่าง ๆ ดำเนินงานอยู่ถึง 22 ประเภท จำนวน 10,338 สหกรณ์ กระจายอยู่ใน 63 จังหวัด อย่างไรก็ตามเมื่อรัฐบาลได้มีการติดตามประเมินผลการดำเนินงานของสหกรณ์ และพบว่าการส่งเสริมให้มีการจัดตั้งสหกรณ์เป็นจำนวนมากนั้นยังมีข้อจำกัดและอุปสรรคบางประการที่ทำให้สหกรณ์ไม่สามารถให้บริการแก่สมาชิกตามวัตถุประสงค์ที่ตั้งไว้ตามที่ควรจะเป็น ดังนั้นรัฐจึงมีนโยบายที่จะดำเนินการปรับปรุงสหกรณ์ และหลังจากได้หารือกับผู้เชี่ยวชาญจากศูนย์อบรมสหกรณ์ระหว่างประเทศ (International Cooperative Training Center) แห่งสหรัฐอเมริกา รัฐบาลก็ได้ประกาศใช้พระราชบัญญัติสหกรณ์ พุทธศักราช 2511 ขึ้นแทนพระราชบัญญัติเดิม (พระราชบัญญัติ สหกรณ์ พ.ศ. 2477) ซึ่งสาระสำคัญของพระราชบัญญัติฉบับนี้ได้เน้นเรื่องการควบสหกรณ์ขนาดเล็กเข้าด้วยกันเป็นสหกรณ์ขนาดใหญ่ระดับอำเภอ โดยรัฐได้กำหนดนโยบายที่จะให้ดำเนินการควบ สหกรณ์ให้แล้วเสร็จในปี 2514 ในระยะต่อมาเมื่อทำการสำรวจจำนวนสหกรณ์ในเดือนมีนาคม 2515 พบว่า

จำนวนสหกรณ์ลดลงเหลือเพียง 9,700 สมาคมเท่านั้น จึงถือว่านโยบายเรื่องการควบสหกรณ์ของรัฐบาลในสมัยนั้นประสบความสำเร็จตามความมุ่งหมาย

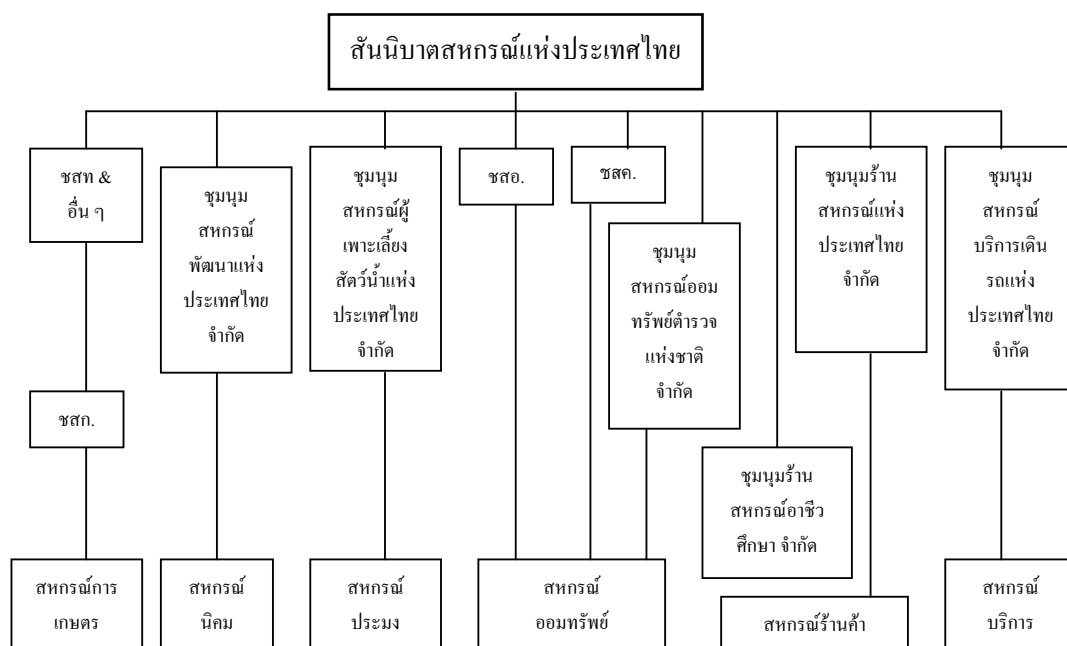
การเปลี่ยนแปลงที่สำคัญอีกครั้งหนึ่งของขบวนการสหกรณ์ในประเทศไทยก็คือ การปรับปรุงหน่วยงานของรัฐที่มีหน้าที่ดูแล กำกับ และแนะนำงานสหกรณ์จากเดิมคือ กรม สหกรณ์ที่ดิน กรมสหกรณ์พาณิชย์และธนกิจ และกรมตรวจบัญชีสหกรณ์ สังกัดกระทรวงพัฒนาการแห่งชาติมาเป็นกรมส่งเสริมสหกรณ์ และกรมตรวจบัญชีสหกรณ์สังกัดกระทรวงเกษตรและสหกรณ์ ตามคำสั่งคณะปฏิวัติฉบับที่ 215 , 217 (พ.ศ. 2515) และประกาศของกฎกระทรวงเกษตรและสหกรณ์ ฉบับที่ 2 (พ.ศ.2516) ออกตามความในพระราชบัญญัติสหกรณ์ พ.ศ. 2511 ได้กำหนดให้สหกรณ์ขึ้นปฐมมี 6 ประเภท ได้แก่ สหกรณ์การเกษตร สหกรณ์ประมง สหกรณ์นิคม สหกรณ์ออมทรัพย์ สหกรณ์ร้านค้า และสหกรณ์บริการ มาจนถึงปัจจุบัน

ปัจจุบัน (ข้อมูลกรมตรวจบัญชีสหกรณ์ ณ 31 ธันวาคม 2543) สหกรณ์มีจำนวนทั้งสิ้น 5,984 สมาคม ประกอบไปด้วย สหกรณ์การเกษตร สหกรณ์ประมง สหกรณ์นิคม สหกรณ์ออมทรัพย์ สหกรณ์ร้านค้า และสหกรณ์บริการ จำนวน 3,618 83,102 1,352 366 และ 463 สมาคม ตามลำดับ มีสมาชิกรายบุคคลประมาณ 7 ล้านคน โดยในสหกรณ์แต่ละประเภทได้จัดตั้งองค์กรกลางขึ้นมาเพื่อให้บริการ เพื่อประโยชน์ในการดำเนินงานของสหกรณ์สมาชิกและสมาชิกสหกรณ์ของตน และมีสันนิบาตสหกรณ์แห่งประเทศไทยเป็นองค์กรจํายอด (apex organization) ที่จัดตั้งขึ้นตามกฎหมายสหกรณ์เพื่อทำหน้าที่ให้บริการทางวิชาการแก่สหกรณ์ในขบวนการและทำหน้าที่ประสานงานกับองค์กรที่เกี่ยวข้องทั้งในและต่างประเทศ เพื่อประโยชน์ในการพัฒนาขบวนการสหกรณ์ (รายละเอียดในรูปที่ 1)

จากที่กล่าวมาข้างต้นจะเห็นได้ว่าพัฒนาการในการดำเนินงานของขบวนการสหกรณ์ไทยได้ถูกหยิบยืมจากรัฐ โดยรัฐได้ให้การสนับสนุนส่งเสริมกิจการสหกรณ์มาโดยตลอด ไม่ว่าจะเป็นเงินทุน บุคลากร และกฎหมายสหกรณ์ โดยคาดหวังที่จะให้สหกรณ์มีศักยภาพและความพร้อมที่จะเป็นพี่เลี้ยงแก่สมาชิก อย่างไรก็ตามคงต้องยอมรับว่าการเริ่มต้นของการ สหกรณ์ที่เริ่มต้นจากรัฐนั้นย่อมก่อให้เกิดภาพลักษณ์ของสหกรณ์ในสายตาของสมาชิกและประชาชนโดยทั่วไป ในลักษณะของการที่สหกรณ์ต้องพึ่งพารัฐมาโดยตลอด มีความคิดเห็นของนักวิชาการบางส่วนที่เห็นว่า การที่สหกรณ์ไม่เจริญก้าวหน้าเท่าที่ควรเพราะถูกรองรับจากรัฐ และก็มีอีกจำนวนไม่น้อยที่ให้ความเห็นว่า รัฐจะต้องให้ความช่วยเหลือขบวนการสหกรณ์ให้มากกว่าที่เป็นอยู่ จึงเกิดข้อคำถามว่าวิธีใดจึงจะเหมาะสมและเกิดผลดีที่สุดต่อการพัฒนาขบวนการสหกรณ์ระหว่างรัฐให้ความเป็น

อิสระแก่สหกรณ์ให้สหกรณ์ช่วยเหลือตนเอง หรือรัฐจะต้องสนับสนุนช่วยเหลือ สหกรณ์และควรช่วยเหลืออย่างไร มากน้อยเพียงใด

หากจะพิจารณาในแนวกว้างไปถึงกลุ่ม/องค์กรประชาชนที่มีจุดมุ่งหมายคล้ายคลึงหรือเหมือนกับสหกรณ์ที่เกิดจากการรวมตัวกันของประชาชนเพื่อแก้ไขปัญหาทางเศรษฐกิจและสังคมร่วมกันที่มีอยู่ในปัจจุบัน เราจะพบว่ามีความกลุ่ม/องค์กรประชาชนหลากหลายประเภทที่จัดตั้งขึ้นมาในหลายลักษณะ ไม่ว่าจะเป็นการจัดตั้งโดยการสนับสนุนจากหน่วยงานของรัฐ องค์กรพัฒนาเอกชน (NGO) หรือที่เกิดจากการรวมตัวของประชาชนเอง ได้แก่ กลุ่มเกษตรกร กลุ่มออมทรัพย์ ธนาคารหมู่บ้าน กลุ่มสตรี กลุ่มผู้รับงานไปทำที่บ้าน เป็นต้น กลุ่ม/องค์กรประชาชนเหล่านี้มีบทบาทการดำเนินงานที่น่าสนใจหลายประการ กล่าวคือ สมาชิกกลุ่มจะเข้ามามีส่วนร่วมในการบริหารจัดการอย่างกระตือรือร้น กลุ่ม/องค์กรมีบริการที่เข้าถึงความต้องการของสมาชิกกลุ่มอย่างแท้จริง และพบว่ามีความกลุ่ม/องค์กรประชาชนจำนวนไม่น้อยที่มีการขยายตัวอย่างรวดเร็ว สถานการณ์ดังกล่าวทำให้นักวิชาการบางส่วนเห็นว่าควรมีมาตรการที่จะช่วยให้กลุ่ม/องค์กรประชาชนเหล่านี้สามารถดำเนินการในลักษณะที่ยั่งยืนได้ตลอดไป โดยไม่ต้องพึ่งพาศักยภาพของผู้นำเป็นสำคัญ อย่างที่เป็นอยู่ในเวลานี้ อย่างไรก็ตาม ความพยายามที่เกิดขึ้นในปัจจุบันในการพัฒนากลุ่ม/องค์กรประชาชนเพื่อความยั่งยืนที่สำคัญประการหนึ่งคือ การสร้างเครือข่ายเชื่อมโยง กลุ่ม/องค์กรประชาชนในระดับรากหญ้า (ในท้องถิ่น) กับองค์กรในระดับทุติยภูมิและระดับยอด (ซึ่งมักเป็นองค์กรระดับชาติ) ขึ้นมา การดำเนินการของกลุ่ม/องค์กรประชาชนและเครือข่ายเหล่านี้ได้รับการสนับสนุนจากทั้งนักวิชาการ หน่วยงานของรัฐ/องค์กรพัฒนาเอกชน ได้แก่ กระทรวงมหาดไทย กระทรวง อุตสาหกรรม กระทรวงแรงงาน สำนักงานพัฒนาองค์กรชุมชน(พอช.) สำนักงานกองทุนเพื่อสังคม ฯลฯ



รูปที่ 1 ขบวนการสหกรณ์ในประเทศไทย

เมื่อมองในภาพรวมถึงการดำเนินงานของสหกรณ์และกลุ่ม/องค์กรประชาชนรูปแบบต่าง ๆ ที่มีอยู่ในปัจจุบันจะเห็นได้ว่า องค์กรประชาชนเหล่านี้ต่างก็มีจุดมุ่งหมายในการดำเนินงานที่เหมือนกัน นั่นก็คือการยกระดับฐานะความเป็นอยู่และคุณภาพชีวิตให้แก่สมาชิก โดยสนับสนุนให้สมาชิกได้เข้ามามีส่วนร่วมในการบริหารจัดการ กลุ่ม/องค์กรของตน และยึดมั่นอยู่บนหลักการประชาธิปไตย การพึ่งพาตนเอง การเอื้ออาทรต่อชุมชน อันจะนำไปสู่การพัฒนาอย่างมีคุณภาพ ทั้งด้านเศรษฐกิจ สังคม วัฒนธรรม และสิ่งแวดล้อม เพื่อให้ทุกคนในสังคมอยู่อย่างมีความสุขถ้วนหน้า อย่างไรก็ตามจากการสำรวจความคิดเห็นของผู้นำกลุ่ม/องค์กรประชาชนในเบื้องต้นเกี่ยวกับการพัฒนากลุ่ม/องค์กรประชาชนไปสู่การมีสถานภาพเป็น สหกรณ์ ตามนโยบายของรัฐพบว่าผู้นำ/องค์กรประชาชนจำนวนไม่น้อยที่ให้ความเห็นว่า **“ไม่อยากจะจดทะเบียนเป็นสหกรณ์ เพราะต้องการความเป็นอิสระโดยไม่ต้องถูกรับกำกับจากรัฐ”** และจากทางประชุมสัมมนาทางวิชาการเกี่ยวกับสหกรณ์ก็พบว่านักวิชาการและนักพัฒนาจำนวนไม่น้อยเช่นกันที่มีความคิดเห็นเช่นเดียวกันนี้ ข้อสังเกตทุกฝ่ายต่างก็เห็นชอบว่าอุดมการณ์ หลักการสหกรณ์เป็นสิ่งที่ดีแต่ไม่เห็นชอบกับกฎ กติกา บางอย่างที่กำหนดไว้ตามกฎหมายสหกรณ์ และนโยบายของรัฐ

สถานการณ์ที่กล่าวมาข้างต้นย่อมชี้ให้เห็นว่าน่าจะมีเวทีที่ให้ทุกฝ่ายที่เห็นชอบร่วมกันในเรื่องอุดมการณ์ หลักวิธีการสหกรณ์มาร่วมกันคิดร่วมกันทำ เพื่อให้เกิดผลในทางปฏิบัติ อันจะนำไปสู่การปฏิรูปขบวนการสหกรณ์ที่เหมาะสมและเอื้ออำนวยต่อการเป็นกลไกในการพัฒนาเศรษฐกิจ สังคม และวัฒนธรรม ตามนโยบายของรัฐ และเป็นที่ยอมรับของประชาชนอันจะนำไปสู่การเข้ามีส่วนร่วมของประชาชน และการบรรลุผลอย่างแท้จริงต่อไป

จุดเริ่มต้นที่สำคัญและจำเป็นอย่างยิ่งก็คือ การพัฒนาองค์ความรู้ที่จำเป็นและการนำไปเผยแพร่แก่ผู้เกี่ยวข้องทุกฝ่ายให้เข้าใจตรงกัน เพื่อให้มีวิสัยทัศน์ในการพัฒนาขบวนการสหกรณ์เพื่อการบรรลุเป้าหมายในสิ่งเดียวกันอันจะใช้เป็นเข็มทิศหรือเครื่องชี้แนวทางและมาตรการที่จะนำไปสู่การปฏิรูปขบวนการสหกรณ์ในที่สุด การดำเนินการโครงการในครั้งนี้จะเริ่มจากการประมวลองค์ความรู้ด้านการวิจัยที่มีอยู่ การสังเคราะห์องค์ความรู้ที่เกี่ยวข้องกับการพัฒนาขบวนการสหกรณ์ การระดมความคิดเพื่อสร้างวิสัยทัศน์ร่วมกันสำหรับการกำหนดประเด็นการวิจัยสำหรับชุดโครงการวิจัยที่จำเป็นทั้งการวิจัยขั้นพื้นฐาน และการวิจัยเชิงนโยบาย เพื่อนำไปใช้ประโยชน์สำหรับการวางแผนพัฒนาขบวนการสหกรณ์ที่เป็นรูปธรรมต่อไป

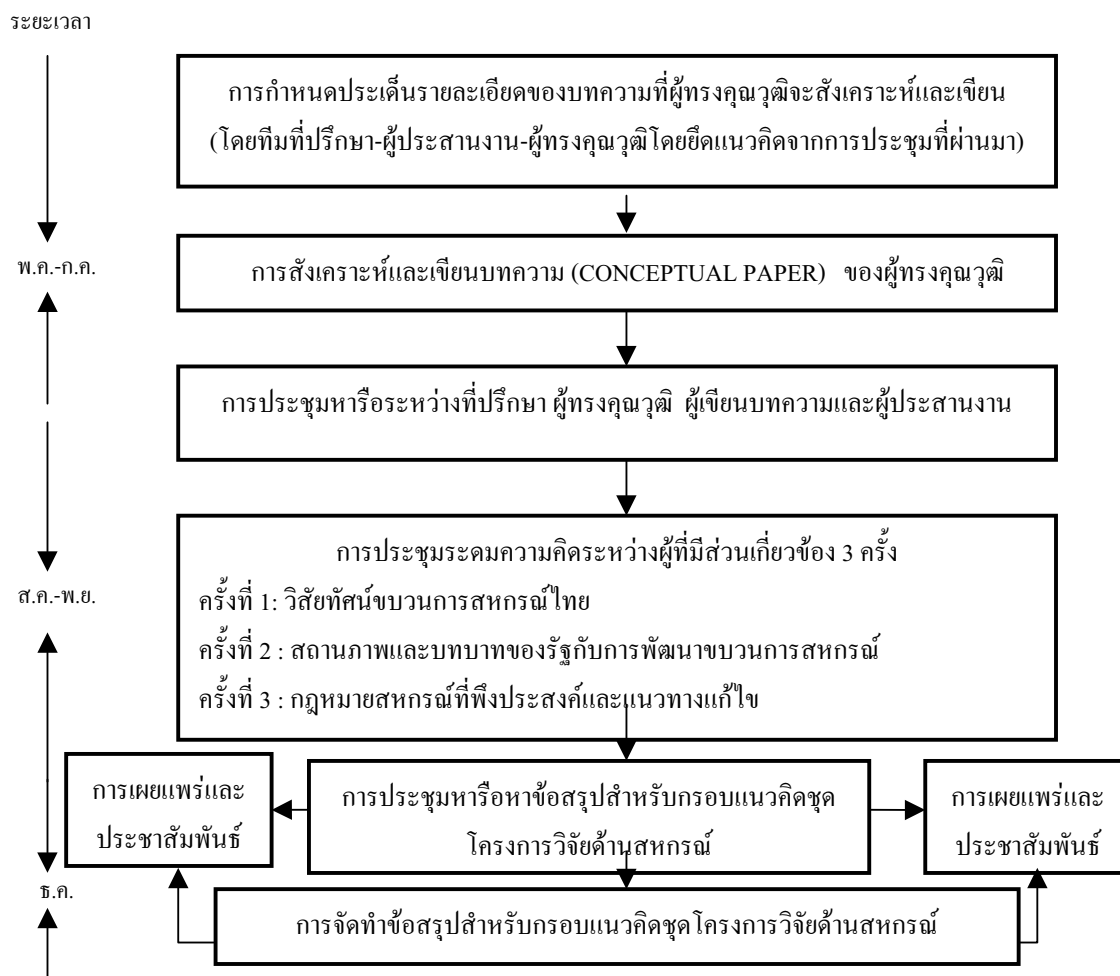
1.2 วัตถุประสงค์

1. เพื่อสังเคราะห์องค์ความรู้ที่เกี่ยวข้องกับการดำเนินงานของขบวนการสหกรณ์ในปัจจุบัน
2. จัดเวทีระดมความคิดเพื่อหาข้อสรุปร่วมกัน ในการกำหนดกรอบแนวคิดสำหรับชุดโครงการวิจัยที่จะนำไปสู่การปฏิรูปขบวนการสหกรณ์ไทยอย่างเป็นรูปธรรม

1.3 แนวทางและขั้นตอนการดำเนินงานโครงการ

1.3.1 ขั้นตอนการดำเนินการโครงการ

การดำเนินการโครงการเป็นไปตามขั้นตอนดังรายละเอียดในรูปที่ 2



รูปที่ 2 ขั้นตอนการดำเนินงานโครงการประสานงานเพื่อพัฒนารอบแนวคิด
ชุดโครงการวิจัยด้านสหกรณ์

1.3.2 ผู้มีส่วนร่วมในการดำเนินโครงการ จะประกอบด้วยบุคลากร 3 กลุ่ม ดังนี้

1.3.2.1 ผู้ประสานงานโครงการ ได้แก่ รศ.จุฑาทิพย์ ภัทราวาท ในนามของ ศูนย์วิจัยเศรษฐศาสตร์ประยุกต์ คณะเศรษฐศาสตร์ มหาวิทยาลัยเกษตรศาสตร์ จะทำหน้าที่อย่างใกล้ชิดกับ สกว. และคณะผู้ทรงคุณวุฒิที่ทำหน้าที่สังเคราะห์องค์ความรู้เพื่อให้ได้มาซึ่งบทความ การจัดประชุมเพื่อการนำเสนอบทความและหาข้อสรุปร่วมกันในการกำหนดกรอบแนวคิดสำหรับ ชุดโครงการวิจัยที่จะนำไปสู่การพัฒนาขบวนการสหกรณ์อย่างเป็นรูปธรรม

การเผยแพร่ประชาสัมพันธ์แก่องค์กร/สถาบัน/หน่วยงานที่เกี่ยวข้อง เพื่อสร้างความเข้าใจและกระตุ้นความสนใจให้ผู้ที่เกี่ยวข้องได้เข้ามามีส่วนร่วมในการดำเนินการโครงการวิจัย ซึ่งจะดำเนินการในระยะต่อไป ตลอดจนการจัดทำข้อสรุปกรอบแนวคิดสำหรับชุดโครงการวิจัยด้านการสหกรณ์

1.3.2.2 คณะผู้ทรงคุณวุฒิ ประกอบไปด้วย ผู้ทรงคุณวุฒิที่มีความรู้และเชี่ยวชาญด้านการสหกรณ์ ที่จะทำหน้าที่สังเคราะห์องค์ความรู้ และเขียนบทความ (CONCEPTUAL PAPERS) ด้านต่างๆ ได้แก่

- 1) พัฒนาการขบวนการสหกรณ์ไทย : อดีต ปัจจุบัน และแนวทางการพัฒนา
- 2) สถานการณ์ด้านเศรษฐกิจ สังคม และวัฒนธรรม : โอกาส อุปสรรคที่มีต่อการดำเนินงานสหกรณ์ และแนวทางการปรับตัวของสหกรณ์
- 3) นโยบายของรัฐที่เกี่ยวข้องกับการดำเนินงานสหกรณ์ : โอกาส อุปสรรคที่มีต่อการขบวนการสหกรณ์
- 4) หน่วยงานของรัฐที่เกี่ยวข้องกับการดำเนินงานสหกรณ์ : โอกาส อุปสรรคที่มีต่อขบวนการสหกรณ์
- 5) กฎหมายสหกรณ์ที่พึงประสงค์ : ข้อจำกัดของกฎหมายสหกรณ์ในปัจจุบันและแนวทางแก้ไข
- 6) สถาบันการศึกษากับการพัฒนาขบวนการสหกรณ์
- 7) บทบาทการดำเนินงานของกลุ่ม/องค์กรประชาชน : แนวทางการพัฒนาระบบเครือข่ายกลุ่ม/องค์กรประชาชนและขบวนการสหกรณ์
- 8) สถานการณ์การวิจัยด้านการสหกรณ์ในรอบ 10 ปีที่ผ่านมา : ประเด็นที่น่าสนใจและแนวทางการวิจัยที่จำเป็น

การดำเนินการในขั้นตอนนี้จะเริ่มจากการสังเคราะห์องค์ความรู้และเขียนบทความของผู้ทรงคุณวุฒิซึ่งจะใช้เวลา 3 เดือน จากนั้นจะเป็นการนำเสนอบทความในที่ประชุม และนำเอาข้อเสนอแนะและแนวคิดจากที่ประชุมมาปรับปรุงบทความในท้ายที่สุด

1.3.2.3 กลุ่มผู้เข้าร่วมประชุมระดมความคิด ได้แก่ คณะที่ปรึกษา ผู้ทรงคุณวุฒิ และผู้เกี่ยวข้องกับขบวนการสหกรณ์ จะเข้ามามีส่วนร่วมในการประชุมระดมความคิดเพื่อหาข้อสรุปร่วมกันในการกำหนดประเด็นการวิจัยที่จะนำไปสู่การพัฒนาขบวนการสหกรณ์อย่างเป็นรูปธรรม

การประชุมแต่ละครั้งจะเริ่มจากการนำเสนอบทความของผู้ทรงคุณวุฒิ เพื่อเปิดประเด็นการอภิปรายร่วมกัน และหาข้อสรุปสำหรับวิสัยทัศน์ขบวนการสหกรณ์ไทย แนวทางการปฏิรูปขบวนการสหกรณ์ในประเด็นด้านกฎหมาย นโยบายรัฐ บทบาทของหน่วยงานของรัฐ สถาบันการศึกษา การพัฒนาความร่วมมือกับกลุ่ม/องค์กรประชาชน และอื่น ๆ ซึ่งจะนำไปสู่การกำหนดกรอบแนวคิดสำหรับชุดโครงการวิจัยด้านสหกรณ์ ที่จะดำเนินการภายใต้การสนับสนุนของสกว. ในขั้นตอนต่อไป

1.3.3 เผยแพร่และประชาสัมพันธ์ มีวัตถุประสงค์เพื่อกระตุ้นความสนใจและควรตระหนักเห็นความสำคัญของการปฏิรูปขบวนการสหกรณ์แก่ผู้ที่มีส่วนเกี่ยวข้องเพื่อให้ได้มีโอกาสเข้ามามีส่วนเกี่ยวข้องกับการดำเนินการโครงการวิจัย ตลอดจนให้ข้อคิดความเห็นที่จะเป็นประโยชน์ต่อกระบวนการปฏิรูปสหกรณ์ นอกจากนั้นยังจะเป็นการสร้างเครือข่ายบุคลากร/ผู้ทรงคุณวุฒิด้านการสหกรณ์ไปในตัว

ทั้งนี้ การดำเนินงานโครงการอาจปรับเปลี่ยนให้เหมาะสมได้ โดยให้อยู่ในความเห็นชอบของ สกว.

1.4 ผลที่คาดว่าจะได้รับ

1.4.1 บทความทางวิชาการเกี่ยวกับองค์ความรู้ที่เกี่ยวกับการสหกรณ์ ซึ่งจะนำไปใช้ประโยชน์ต่อการพัฒนาขบวนการสหกรณ์ของหน่วยงานที่เกี่ยวข้อง และการเรียนการสอนด้านการสหกรณ์ในวิทยาลัยและมหาวิทยาลัย

1.4.2 ข้อสรุปผลการประชุมระดมความคิดระหว่างผู้ทรงคุณวุฒิ เพื่อการพัฒนาขบวนการสหกรณ์จะเป็นประโยชน์ต่อการพัฒนารอบแนวคิดเพื่อการพัฒนาขบวนการสหกรณ์ต่อไป

1.4.3 ข้อสรุปประเด็นการวิจัยสำหรับชุดโครงการวิจัยที่จะนำไปใช้ในการจัดทำข้อเสนอโครงการวิจัยในระยะต่อไป

1.4.4 สร้างเครือข่ายนักวิจัยภายใต้ชุดโครงการวิจัยด้านสหกรณ์โดยให้ผู้สนใจเข้ามามีส่วนร่วมตั้งแต่เริ่มต้นโครงการ

1.4.5 กิจกรรมเผยแพร่ และประชาสัมพันธ์การดำเนินการโครงการ ตลอดจนสารสนเทศจากการประชุมระดมความคิด และบทความต่าง ๆ จะช่วยกระตุ้นให้ผู้ที่เกี่ยวข้องกับขบวนการสหกรณ์ตระหนักเห็นความสำคัญกับการพัฒนาขบวนการสหกรณ์สนใจและเข้ามามีส่วนร่วมในการวิจัย ซึ่งจะก่อให้เกิดผลดีต่อความสำเร็จในการพัฒนาสหกรณ์ในที่สุด

1.4.6 ศูนย์วิจัยเศรษฐศาสตร์ประยุกต์จะถูกพัฒนาเป็น resource center เพื่อการพัฒนาขบวนการสหกรณ์ภายใต้การสนับสนุนของ สกว. และความร่วมมือขององค์กรที่เกี่ยวข้อง

1.5 รายชื่อผู้มีส่วนร่วมในโครงการ

1.5.1 ที่ปรึกษาโครงการ ประกอบด้วย

- | | |
|--------------------------------|---|
| 1) รศ.ดร.สุปรียา วรรณเดชะคุปต์ | คณบดีคณะเศรษฐศาสตร์
มหาวิทยาลัยเกษตรศาสตร์ |
| 2) รศ.สมพร อิศวิลานนท์ | ผู้อำนวยการศูนย์วิจัยเศรษฐศาสตร์
ประยุกต์ คณะเศรษฐศาสตร์
มหาวิทยาลัยเกษตรศาสตร์ |
| 3) ผศ.ดร.สาโรช อังสุมาลิน | หัวหน้าภาควิชาสหกรณ์
คณะเศรษฐศาสตร์
มหาวิทยาลัยเกษตรศาสตร์ |
| 4) อธิบดีกรมส่งเสริมสหกรณ์ | |
| 5) คุณไพโรจน์ สุจินดา | อดีตรองเลขาธิการคณะกรรมการ
พัฒนาเศรษฐกิจและสังคมแห่งชาติ |
| 6) คุณศิริชัย สาครรัตนกุล | บรรษัทเงินทุนอุตสาหกรรม
แห่งประเทศไทย จำกัดมหาชน |
| 7) รศ.อาบ นกะจัด | ผู้เชี่ยวชาญด้านการสหกรณ์ |
| 8) คุณเชิญ บำรุงวงศ์ | อดีตอธิบดีกรมส่งเสริมสหกรณ์ |
| 9) นพ.สมเกียรติ ชาติธีรธร | กรรมการสภานิบาลสหกรณ์ฯ,
บริษัทประกันชีวิตสหกรณ์จำกัด, |

- | | |
|-------------------------|--|
| | สหกรณ์ออมทรัพย์วชิรพยาบาล จำกัด |
| 10) ดร.สีลาภรณ์ บัวสาย | ผู้อำนวยการฝ่าย 4 สำนักงานกองทุน
สนับสนุนการวิจัย |
| 11) คุณทรงพล เจตนานิชย์ | ผู้อำนวยการโครงการประสาน
งานวิจัยเพื่อพัฒนาสังคม สำนักงาน
กองทุนสนับสนุนการวิจัย |

5.2 ผู้ประสานงานโครงการและผู้ช่วย

รศ.จุฬาทิพย์ ภัทราวาท และนิสิต 1 คน

5.3 ทีมผู้ทรงคุณวุฒิที่เขียนบทความทางวิชาการ ประกอบด้วย

- | | |
|---|--|
| - อ.เชิญ บำรุงวงศ์ | อดีตรองอธิบดีกรมส่งเสริมสหกรณ์ |
| - อ.สยามพร โยธาสุมทร | ภาควิชาสหกรณ์ คณะเศรษฐศาสตร์ มหาวิทยาลัย-
เกษตรศาสตร์ |
| - ผู้เชี่ยวชาญพิเศษวรรณะ เสนทองและคณะ | กรมส่งเสริมสหกรณ์ |
| - คุณศิริชัย ศาครรัตน์กุลและ
คุณกอบชัย นิยมกุล | บรรษัทเงินทุนอุตสาหกรรมแห่งประเทศไทย
จำกัด (มหาชน) |
| - รศ.วินัย อัจฉรหาญ | ภาควิชาสหกรณ์ คณะเศรษฐศาสตร์
มหาวิทยาลัยเกษตรศาสตร์ |
| - ดร.สมคิด แก้วทิพย์ | มหาวิทยาลัยแม่โจ้ |

1.6 ผู้รับผิดชอบ

รศ.จุฬาทิพย์ ภัทราวาท ในฐานะผู้ประสานงานโครงการภายใต้ความรับผิดชอบของ
ศูนย์วิจัยเศรษฐศาสตร์ประยุกต์ คณะเศรษฐศาสตร์ มหาวิทยาลัยเกษตรศาสตร์

บทที่ 2

ข้อสรุปการระดมความคิด

การประชุมระดมความคิดมีจุดมุ่งหมายสำคัญที่จะเปิดโอกาสให้ผู้มีส่วนเกี่ยวข้อง กับขบวนการสหกรณ์ทั้งภาครัฐ ขบวนการสหกรณ์ และนักวิชาการที่มีความรู้และประสบการณ์ด้านต่าง ๆ ที่เกี่ยวข้องกับการสหกรณ์ได้อภิปรายแลกเปลี่ยนความคิดเห็นและหาข้อสรุป ร่วมกันในการกำหนดกรอบแนวคิดสำหรับชุดโครงการวิจัยด้านสหกรณ์ การดำเนินการเป็นไปตามกรอบแนวคิดการดำเนินการโครงการดังได้กล่าวไว้ในบทที่ 1 กล่าวคือการประชุม ระดมความคิดในแต่ละครั้งจะเริ่มต้นจากการนำเสนอบทความของผู้ทรงคุณวุฒิเพื่อนำไปสู่การ อภิปรายร่วมกันในประเด็นเรื่องที่กำหนดไว้ ซึ่งข้อสรุปจากการประชุมในแต่ละครั้งจะโยกไปสู่ กรอบโจทย์วิจัยที่จำเป็นเพื่อการปฏิรูปขบวนการสหกรณ์อย่างเป็นรูปธรรมต่อไป การประชุมระดมความคิดได้ดำเนินการขึ้น 3 ครั้ง ภายใต้อาณัติเรื่องต่อไปนี้

ครั้งที่ 1 วิสัยทัศน์ขบวนการสหกรณ์ไทย

ครั้งที่ 2 สถานภาพและบทบาทของรัฐกับการพัฒนาขบวนการสหกรณ์

ครั้งที่ 3 กฎหมายสหกรณ์ที่พึงประสงค์และแนวทางแก้ไข

ข้อสรุปสำหรับการประชุมในแต่ละครั้งมีรายละเอียดดังต่อไปนี้

การอภิปรายระดมความคิดเพื่อกำหนดวิสัยทัศน์ขบวนการสหกรณ์ไทย มีจุดมุ่งหมายที่จะพิจารณาถึงปัจจัยสภาพแวดล้อมต่าง ๆ ที่เกี่ยวข้องกับการสหกรณ์ ซึ่งจะชี้ให้เห็นถึงสิ่งที่เป็นโอกาส (Opportunities) อุปสรรค (Threats) จุดแข็ง (Strengths) และจุดอ่อน (Weaknesses) ของขบวนการที่เป็นอยู่ในปัจจุบัน ซึ่งจะช่วยให้เห็น “วิสัยทัศน์ขบวนการสหกรณ์” ที่เหมาะสมเพื่อใช้เป็นกรอบแนวคิดสำหรับทุกฝ่ายที่เกี่ยวข้องในการพิจารณาถึงภารกิจสำคัญและกลยุทธ์ต่าง ๆ ที่จำเป็นที่จะนำไปสู่การปฏิรูปขบวนการสหกรณ์จากที่เป็นอยู่ในปัจจุบัน ไปสู่ “วิสัยทัศน์ขบวนการสหกรณ์” ที่กำหนดขึ้น

การพิจารณาปัจจัยสภาพแวดล้อมของขบวนการสหกรณ์ในปัจจุบันได้กำหนดปัจจัยสภาพแวดล้อมออกเป็น 2 กลุ่ม ได้แก่ ปัจจัยสภาพแวดล้อมภายนอก ซึ่งประกอบไปด้วยสภาพเศรษฐกิจ สังคม วัฒนธรรม การเมือง กฎหมาย นโยบายรัฐ หน่วยงานของรัฐ สถาบันการศึกษา และกลุ่มองค์กรประชาชนที่ดำเนินการอยู่ในปัจจุบัน ส่วนปัจจัยสภาพแวดล้อมภายใน จะเป็นการพิจารณาสถานการณ์ที่เป็นอยู่ในปัจจุบันทั้งองค์ประกอบ โครงสร้าง บุคลากร ผลการดำเนินงาน ตลอดจนความร่วมมือกันระหว่างสหกรณ์ทั้งในแนวราบ และแนวตั้ง ซึ่งมีประเด็นที่น่าสนใจดังต่อไปนี้

2.1 ปัจจัยสภาพแวดล้อมที่ส่งผลกระทบกับขบวนการสหกรณ์

การสหกรณ์เป็นนวัตกรรมทางสังคม (Social Innovation) ของมนุษย์นับตั้งแต่คริสต์ศตวรรษที่ 18 แม้ว่าสหกรณ์จะมีเอกลักษณ์ (Identity) ค่านิยม (Value) หลักการ (Principle) และวิธีการจำเพาะของตน แต่สหกรณ์จำเป็นต้องปรับตัวเพื่อความอยู่รอดและเติบโตภายใต้บริบทที่ไม่หยุดนิ่งด้วยอิทธิพลด้านเศรษฐกิจ สังคมและวัฒนธรรมซึ่งมีพลวัตที่ซับซ้อน ปรากฏการณ์ที่เกิดขึ้นในบริบทไทยอย่างต่อเนื่อง และย่อมส่งผลกระทบต่อสังคมไทยที่สำคัญ ได้แก่¹

- กระแสโลกาภิวัตน์ (Globalization)
- การเคลื่อนย้ายกระบวนทัศน์ (Paradigm Shift) หรือการเปลี่ยนแปลงทัศนะแม่บท
- วิถีชีวิตและโลกทัศน์ตามแนวทางหลังสมัยใหม่ (Postmodern)
- วิฤตติสิ่งแวดล้อมและอุปนิสัยธรรมชาติ

ปรากฏการณ์ต่าง ๆ เหล่านี้มีอิทธิพลต่อความคิดและชีวิตความเป็นอยู่ของคนในสังคมไม่ว่าจะเป็น เรื่องการประกอบอาชีพ การบริโภค การออม การลงทุน การศึกษา การดูแลสุขภาพ การติดต่อสื่อสาร การเมือง และการปกครอง ตัวอย่างเช่น พฤติกรรมการบริโภคนิยม และวัตถุนิยม ที่แผ่ขยายมาจากกระแสโลกาภิวัตน์โดยมีระบบการติดต่อสื่อสารเป็นตัวกลางสำคัญ ที่กระตุ้นเร่งความต้องการของคนในสังคมได้อย่างรวดเร็วและกว้างขวางมากขึ้น ครอบครัวไปทั่วตั้งแต่หมู่บ้านในเมืองและชนบท การประกอบอาชีพของคนมีการปรับเปลี่ยนจากการต้องเดินทางออกจากบ้านไปทำงานในองค์กรนายจ้างมาเป็นการประกอบอาชีพในบ้านของตน ความต้องการประกอบอาชีพส่วนตัวมากขึ้น เมื่อเป็นเช่นนี้ความสนใจการรวมกลุ่มเพื่อสร้างอำนาจการต่อรองและความมั่นคงในอาชีพจึงมีมากขึ้น ปัจจุบันคนให้ความสำคัญกับการสร้างอัตลักษณ์แห่งตนมากกว่าความคาดหวังที่ผูกพันกับครอบครัว ชนชั้นทางสังคม และความจงรักภักดีต่อชาติเหมือนแต่ก่อน ระบบประชาธิปไตยหันเหจากระบบตัวแทนไปสู่การมีส่วนร่วมจากประชาชนมากขึ้น โดยใช้กลไกของประชาคมและประชาสังคมเป็นตัวขับเคลื่อน นโยบายการบริหารราชการจึงเป็นไปในทิศทางของการกระจายอำนาจมากขึ้น ควบคู่กับการให้ความสำคัญกับกระบวนการเรียกร้อง สิทธิมนุษยชน และการเรียกหาความเป็นธรรมมาภิบาลในองค์กรทุกระดับ และทุกประเภท

1 สุมพร โยธาสุมพร. 2544 การสหกรณ์ในบริบทไทย : เศรษฐกิจ การเมือง สังคม วัฒนธรรม. เอกสารวิชาการโครงการประสานงานเพื่อพัฒนาชุดโครงการวิจัยด้านสหกรณ์

แนวทางพัฒนาทางเศรษฐกิจและสังคมที่คำนึงถึงความเท่าเทียมกัน จึงมุ่งไปใน การสร้างกลุ่มหรือองค์กรเศรษฐกิจและสังคม ให้มีโอกาสและความสามารถในการแข่งขัน เช่นในตัวอย่างของ “สหกรณ์” ให้มีจุดมุ่งหมายที่สำคัญได้แก่ การเพิ่มโอกาสทางเศรษฐกิจ การเปิดโอกาสในการมีส่วนร่วมในการตัดสินใจของปัจเจกบุคคลที่ด้อยโอกาส หรือเพื่อเป็น แนวทางที่จะให้ได้รับความช่วยเหลือของรัฐเพื่อให้สามารถช่วยเหลือตนเองในที่สุด

ที่ผ่านมาระบบสหกรณ์ของไทยเป็นไปในลักษณะของ “สหกรณ์ที่มีรัฐอุปถัมภ์” โดยรัฐมักจะให้ความช่วยเหลือกับสหกรณ์ในด้านสิทธิประโยชน์ต่าง ๆ ไม่ว่าจะเป็น การยก เว้นภาษีนิติบุคคล การให้เงินอุดหนุนและการตรากฎหมายเพื่อให้มีการรับรองสภาพทาง กฎหมายของสหกรณ์ว่าเป็น “นิติบุคคล” ซึ่งปัจจัยต่าง ๆ เหล่านี้ล้วนแล้วแต่ได้ช่วยเสริม สร้างศักยภาพของสหกรณ์ในเชิงแข่งขัน ในภาวะเศรษฐกิจที่มีการแข่งขันค่อนข้างสูงเท่าใด นั้

การกำหนดนโยบายของรัฐที่เกี่ยวข้องกับสหกรณ์ มีความเกี่ยวข้องกับองค์กรและ บุคคลหลายฝ่าย ทั้งฝ่ายการเมือง คือ รัฐสภาและคณะรัฐมนตรี ซึ่งเป็นฝ่ายริเริ่มหรือกำหนด นโยบายและจัดสรรงบประมาณเพื่อให้ฝ่ายข้าราชการประจำรับไปปฏิบัติ และเนื่องจากรัฐ บาลมีการเปลี่ยนแปลงบ่อยครั้งจึงทำให้นโยบายด้านสหกรณ์ขาดความต่อเนื่อง ทั้งด้าน นโยบายและการปฏิบัติ ในปัจจุบันกรมส่งเสริมสหกรณ์ซึ่งเป็นหน่วยงานหลักของรัฐในการ พัฒนาขบวนการสหกรณ์ ได้ปรับเปลี่ยนภารกิจและบทบาทของตนจากผู้ให้และกำกับ เป็นผู้ ส่งเสริมและสนับสนุน ดังวิสัยทัศน์ของกรมส่งเสริมสหกรณ์ ว่า “เป็นองค์กรนำในการส่งเสริมและพัฒนา ระบบสหกรณ์อย่างมีเอกภาพ เพื่อให้สหกรณ์เป็นองค์กรหลักทางเศรษฐกิจ และสังคม ที่มีบทบาทในการยกระดับรายได้และพัฒนาคุณภาพชีวิต” อย่างไรก็ตามภาคการ เมืองก็ยังถูกมองว่าเป็นปัจจัยสภาพแวดล้อมภายนอกของขบวนการซึ่งมีอิทธิพลต่อการปรับ เปลี่ยนบทบาทและภารกิจของหน่วยงานรัฐที่มีต่อสหกรณ์ ปัญหาที่ทุกฝ่ายเกิดความวิตกกังวล ก็คือสถานการณ์จะยิ่งเลวร้ายลงไปหากฝ่ายการเมืองเข้ามายุ่งเกี่ยวกับการดำเนินของขบวนการ สหกรณ์โดยไม่เข้าใจและตระหนักถึงอุดมการณ์ หลักและวิธีการสหกรณ์ก็อาจก่อให้เกิด อุปสรรคต่อการพัฒนาขบวนการสหกรณ์ดังเหตุการณ์ที่เคยเกิดขึ้นอยู่เนือง ๆ

เมื่อพิจารณาถึงหน่วยงานของรัฐที่เกี่ยวข้องกับสหกรณ์พบว่ามียานจนถึง 63 หน่วยงาน แต่ที่สำคัญ ได้แก่ กรมส่งเสริมสหกรณ์ กรมตรวจบัญชีสหกรณ์ และกรมส่งเสริม การเกษตร และจากการประชุมระดมความคิดมีข้อสรุปเกี่ยวกับภารกิจของหน่วยงานหลักทั้ง 3 ว่า กรมส่งเสริมสหกรณ์ควรมุ่งเน้นภารกิจเรื่องการส่งเสริมและเผยแพร่การสหกรณ์เป็นหลัก และควรเน้นการอนุมัติให้จัดตั้งสหกรณ์เฉพาะที่มีความพร้อมเท่านั้น ในขณะที่เดียวกันควรให้ ความช่วยเหลือแก่ สหกรณ์ในลักษณะที่สหกรณ์จะสามารถพึ่งพาตนเองได้ในระยะยาวส่วน การสนับสนุนด้านธุรกิจควรเป็นไปในลักษณะการให้การสนับสนุนด้านข้อมูล และคำปรึกษา

เท่านั้น มิควรเข้าไปแทรกแซงในการตัดสินใจด้านธุรกิจของสหกรณ์ดังที่เคยเป็นมา สำหรับ **กรมตรวจบัญชีสหกรณ์** ควรเน้นไปภารกิจการสอบบัญชีแก่สหกรณ์และกลุ่มเกษตรกรที่พึ่งพาตนเองไม่ได้ และเพิ่มภารกิจกำกับและแนะนำการบริหารการเงินและบัญชีให้มากขึ้น ส่วน **กรมส่งเสริมการเกษตร** น่าจะโอนภารกิจด้านการสนับสนุนการรวมกลุ่มเกษตรกร และการดูแลรับผิดชอบกลุ่มเกษตรกรให้แก่กรมส่งเสริมสหกรณ์

เมื่อพิจารณาถึงประเด็นของกฎหมายสหกรณ์ในลักษณะของปัจจัยเกื้อหนุนการพัฒนาขบวนการสหกรณ์พบว่ากฎหมายสหกรณ์ซึ่งจะต้องมีการแก้ไขปรับปรุงให้เหมาะสมอยู่เสมอเพื่อที่จะเป็นกลไกสำคัญในการพัฒนาขบวนการสหกรณ์อย่างแท้จริง ประเทศไทยได้มีการประกาศใช้กฎหมายสหกรณ์มาแล้วจำนวน 4 ฉบับ ได้แก่ พระราชบัญญัติสมาคมเพิ่มเติม พุทธศักราช 2459 พระราชบัญญัติสหกรณ์ พุทธศักราช 2471 พระราชบัญญัติสหกรณ์ พ.ศ. 2511 และพระราชบัญญัติสหกรณ์ พ.ศ. 2542 เมื่อพิจารณาถึงกฎหมายสหกรณ์ฉบับ พ.ศ. 2542 ซึ่งใช้อยู่ในปัจจุบัน พบว่ามีข้อจำกัดหลายประการได้แก่ ขาดนโยบายและเป้าหมายที่ชัดเจนในการพัฒนาสหกรณ์ โครงสร้างกฎหมายและบทบัญญัติยังไม่เหมาะสม กฎหมายยังขาดบทบัญญัติบางเรื่องที่เป็นหลักการพื้นฐานของสหกรณ์ทำให้ต้องเสนอนายทะเบียนเป็นผู้ตีความและบทบัญญัติหลายประการที่ควรต้องปรับปรุงแก้ไขตลอดจนต้องมีการเพิ่มเติมให้ครบถ้วนสมบูรณ์และครอบคลุมตั้งแต่การจัดตั้งและการจดทะเบียน สิทธิหน้าที่ของสหกรณ์ สิทธิหน้าที่และความรับผิดชอบของสมาชิก การจัดองค์กรและการจัดการทรัพย์สิน เงินทุน การเลิกและชำระบัญชีสหกรณ์ ตลอดจนอำนาจหน้าที่ของนายทะเบียนสหกรณ์และส่วนราชการ

สถาบันการศึกษา/องค์กรที่เกี่ยวข้องกับการให้การศึกษาที่มีอยู่ในปัจจุบัน อาจจำแนกได้เป็น 3 กลุ่ม คือ **สถาบันการศึกษา** ได้แก่ มหาวิทยาลัย วิทยาลัย โรงเรียน **องค์กรในขบวนการสหกรณ์** ได้แก่ สันนิบาตสหกรณ์แห่งประเทศไทย ชุมนุมสหกรณ์ออมทรัพย์แห่งประเทศไทย จำกัด เป็นต้น และ **หน่วยงานของรัฐ** ได้แก่ กรมส่งเสริมสหกรณ์ กรมตรวจบัญชีสหกรณ์ พบว่าอุปสรรคหรือข้อจำกัดของสถาบัน/องค์กรเหล่านี้ในการเข้ามามีส่วนร่วมในการพัฒนาขบวนการสหกรณ์ อาจจำแนกได้เป็น 2 ลักษณะ คือ ข้อจำกัดภายในและข้อจำกัดภายนอก ข้อจำกัดภายในเกิดจากการที่บุคลากรยังถูกรอบงำโดยโครงสร้างทางความคิดแบบเก่าที่แยกส่วน มีอำนาจความเป็นปัจเจกนิยม และมีใจเปิดรับความคิดเห็นของผู้อื่นไม่มากพอ นอกจากนั้นโครงสร้างทางสังคมของบุคลากรในสถาบันการศึกษาส่วนใหญ่ ยังเป็นระบบราชการที่ยังอยู่ในอำนาจประโยชน์สูง การทำงานของบุคลากรไม่ได้คำนึงถึงเป้าหมายแต่ยึดติดกับระบบและระเบียบจึงเป็นผลด้านลบต่อความสำเร็จในงาน การศึกษาและหลักสูตรด้านสหกรณ์ยังคงล้าหลังไม่มีการพัฒนาในสาระของหลักสูตร และอยู่ในโครงสร้างทางความคิดด้านทฤษฎีเศรษฐศาสตร์ทุนนิยมกระแสหลัก และองค์ความรู้ด้านวิทยาศาสตร์ธรรมชาติมากกว่า กลุ่มวิชาพื้นฐานด้านมนุษยศาสตร์ และสังคมศาสตร์ กอปรกับปัญหาการขาดแคลน

แหล่งความรู้และงานวิจัยที่ทำให้การเรียนการสอนด้านสหกรณ์ที่เป็นอยู่ไม่สามารถใช้เป็น ส่วนเสริมสร้างและนำมาใช้ในการพัฒนาขบวนการสหกรณ์เท่าที่ควรจะเป็น

จากข้อมูลของรายงานวิจัยเรื่องวรรณกรรมปริทัศน์และวิทยานิพนธ์ด้านสหกรณ์ ในประเทศไทยระหว่างปี 2533-2543 พบว่า ผลงานวิจัยที่ผ่านมาส่วนใหญ่มุ่งเน้นไปที่การค้น หาวิธีการ/มาตรการที่จะนำไปใช้แก้ปัญหาและพัฒนาสหกรณ์ที่เลือกขึ้นมาเป็นกรณีศึกษา ผลงานวิจัยส่วนใหญ่ชี้ให้เห็นว่า ปัญหาและอุปสรรคในการดำเนินงานของสหกรณ์ขั้นปฐม ได้แก่ การขาดแคลนทุนดำเนินงาน การขาดการมีส่วนร่วมของสมาชิกการขาดศักยภาพและความพร้อมของคณะกรรมการดำเนินการและฝ่ายจัดการสหกรณ์ ทำให้ที่ตั้งสหกรณ์ไม่เหมาะสมและปัญหาการขาดข้อมูลข่าวสารในการพัฒนาการดำเนินธุรกิจของสหกรณ์ ข้อเสนอแนะ ส่วนใหญ่ของงานวิจัย คือ การให้การศึกษาอบรม แก่บุคลากรของสหกรณ์ และการขอการ สนับสนุนจากรัฐ ซึ่งชี้ให้เห็นว่าแนวคิดในแวดวงของนักวิจัยยังอยู่ในกรอบแนวคิดที่ต้องพึ่ง พารัฐ โดยพบว่ามีผลงานวิจัยส่วนน้อยที่มีข้อเสนอให้สหกรณ์พึ่งพาตนเอง

2.2 สถานการณ์การดำเนินงานของกลุ่มองค์กรประชาชนในปัจจุบัน

สถานการณ์การดำเนินงานของกลุ่ม/องค์กรประชาชนที่มีอยู่ในปัจจุบันพบว่ามียุ่ มากมายหลายรูปแบบโดยพบว่ากลุ่ม/องค์กรประชาชนต่าง ๆ เหล่านี้มีทั้งที่เกิดจากการร่วมตัว โดยสมัครใจของสมาชิกกลุ่มเอง หรือเกิดการรวมตัวโดยการสนับสนุนขององค์กรภาครัฐและ องค์กรพัฒนาเอกชน : NGOs องค์กรประชาชนเหล่านี้มีจุดมุ่งหมายที่คล้ายคลึงกันซึ่งที่สำคัญมี อยู่ 2-3 ประการ ได้แก่ การเพิ่มโอกาสทางเศรษฐกิจในการแข่งขัน การสร้างอำนาจการต่อ รองในการติดต่อสัมพันธ์กับหน่วยเศรษฐกิจ/สังคมให้มากขึ้น การพัฒนาการมีส่วนร่วมใน การตัดสินใจจากปัจเจกบุคคลที่ด้อยโอกาส และเพื่อสร้างช่องทางการได้รับความช่วยเหลือ จากรัฐ จากการสังเคราะห์สภาพสถานการณ์การดำเนินงานของกลุ่มองค์กรประชาชนต่าง ๆ ในปัจจุบัน อาจจำแนกกลุ่มองค์กรประชาชนที่มีอยู่ออกเป็น 3 กลุ่ม ได้แก่ (รูปที่3)

กลุ่มทางลา ได้แก่ สหกรณ์ซึ่งรวมตัวกันในรูปของขบวนการสหกรณ์ ซึ่งจำแนกสหกรณ์ตามกฎหมายได้เป็น 6 ประเภท คือ สหกรณ์การเกษตร สหกรณ์นิคม สหกรณ์ประมง สหกรณ์ออมทรัพย์ สหกรณ์ร้านค้า และสหกรณ์บริการ องค์การประชาชนกลุ่มที่เป็นสหกรณ์นี้ได้รับการสนับสนุนตามนโยบายรัฐ โดยกฎหมายรัฐธรรมนูญ พ.ศ. 2540 มาตรา 85 บัญญัติว่า “รัฐต้องส่งเสริม สนับสนุน และคุ้มครองระบบสหกรณ์” ที่ผ่านมากรมส่งเสริมสหกรณ์ซึ่งเป็นหน่วยงานหลักในการสนับสนุนส่งเสริมสหกรณ์จึงให้การส่งเสริมสนับสนุนขบวนการสหกรณ์ในหลาย ๆ ด้าน ตั้งแต่การจัดตั้ง การให้การศึกษอาบรมบุดลาการให้เงินอุดหนุน และอื่น ๆ อย่างไรก็ดีตาม ภายใต้ขบวนการสหกรณ์ ซึ่งมี**สันนิบาตสหกรณ์แห่งประเทศไทย**เป็นองค์กรกลางระดับสูงสุดก็ยังมีจุดอ่อน และปัญหาอุปสรรคในการดำเนินงานเพื่อการบรรลุเป้าหมายในการยกระดับฐานะความเป็นอยู่ของสมาชิกสหกรณ์ กล่าวคือ แม้ว่าสหกรณ์จะก่อกำเนิดมาในประเทศไทยมากกว่า 8 ทศวรรษแล้วแต่ปัญหาที่มีผลสืบเนื่องมาจากการที่รัฐนำเอาวิธีการสหกรณ์มาหยิบยื่นให้แก่ประชาชนโดยที่ประชาชนไม่ได้เข้าใจและตระหนักเห็นความสำคัญของอุดมการณ์ หลักและวิธีการสหกรณ์อย่างแท้จริงแล้ว ย่อมส่งผลให้ สมาชิกสหกรณ์มิได้เข้ามามีส่วนร่วมในสหกรณ์ที่พวกเขาเป็นเจ้าของตามบทบาทและสถานภาพที่ควรจะเป็น สหกรณ์จำนวนมากจึงจัดตั้งขึ้นตามต้องการของรัฐ นักการเมือง หรือกลุ่มผู้แสวงประโยชน์จากรัฐจึงทำให้สหกรณ์เหล่านั้น เป็นไปในทางที่ถูกขนานนามว่า “สหกรณ์เทียม”

ภายใต้ขบวนการสหกรณ์ที่เป็นอยู่ในปัจจุบัน จึงมีทั้ง “สหกรณ์แท้” และ “สหกรณ์เทียม” โดยสหกรณ์แท้นั้นหมายความว่า สหกรณ์ที่มีสมาชิกที่มาร่วมตัวกันอย่างสมัครใจโดยมีจุดมุ่งหมายที่จะร่วมมือกันในการดำเนินธุรกิจเพื่อการบรรลุเป้าหมายทางเศรษฐกิจ สังคมและวัฒนธรรมร่วมกัน การดำเนินงานมีความเป็นอิสระบนความต้องการของสมาชิก ยึดมั่นในอุดมการณ์ หลักและวิธีการสหกรณ์ และมีการจัดสรรกำไรสุทธิแก่สมาชิกอย่างยุติธรรม อย่างไรก็ตามการดำเนินงานของสหกรณ์เหล่านี้ก็ยังมีปัญหาอุปสรรคหลายประการ โดยพบว่าสหกรณ์ขั้นปฐม (สหกรณ์ที่มีสมาชิกเป็นบุคคลธรรมดา) ยังมีจำนวนไม่น้อยที่ยังไม่สามารถดำเนินธุรกิจอย่างมีประสิทธิภาพในการเป็นที่พึ่งของสมาชิกได้ จากข้อสรุปของผลงานวิจัยและจากการประชุมระดมความคิดในโครงการประสานงานชุดโครงการวิจัยด้านสหกรณ์พบว่า ปัญหาและอุปสรรคในการดำเนินของสหกรณ์ขั้นปฐมในปัจจุบัน ได้แก่ การขาดการมีส่วนร่วมของสมาชิกสหกรณ์โดยพบว่า สมาชิกสหกรณ์ส่วนใหญ่ยังไม่ปฏิบัติตามภารกิจตามบทบาทหน้าที่ของตนในการควบคุมสหกรณ์ได้อย่างเหมาะสม นอกเหนือจากนั้นสมาชิกสหกรณ์ยังขาดความกระตือรือร้นที่จะให้การอุดหนุนเรื่องทุนดำเนินงานแก่สหกรณ์ที่ตนเป็นเจ้าของ โดยส่วนใหญ่จะให้เท่าที่จำเป็นหรือเป็นไปตามข้อบังคับเท่านั้น ซึ่งเป็นสาเหตุอีกประการหนึ่งที่ทำให้สมาชิกไม่สนใจที่จะติดตามความก้าวหน้าในสหกรณ์ นอกจากนั้นปัญหาเรื่องศักยภาพและความพร้อมของคณะกรรมการดำเนินการ และฝ่ายจัดการสหกรณ์ก็เป็นปัญหาสำคัญอีกประการหนึ่ง ซึ่งส่งผลต่อการดำเนินงานของสหกรณ์ ปัญหาที่กล่าวถึงกันเสมอก็คือ ทำอย่างไรจึงจะมีต้นแบบของกระบวนการคัดสรรให้ได้กรรมการสหกรณ์ที่เป็นคนดี และเข้ามาทำหน้าที่บริหารงานสหกรณ์แทนสมาชิกได้ตามที่คาดหวัง และทำอย่างไรจึงจะมีฝ่ายจัดการที่เป็นมืออาชีพสามารถบริหารจัดการสหกรณ์ได้อย่างมีประสิทธิภาพ สามารถให้บริการตามที่สมาชิกต้องการได้

แม้ว่าการร่วมมือกันในขบวนการสหกรณ์ ในรูปของการจัดตั้งองค์กรกลางของสหกรณ์แต่ละประเภท ได้แก่ ชุมนุมสหกรณ์ทั้งระดับจังหวัดและระดับประเทศจะมีอยู่แล้ว แต่ก็ยังมีปัญหาอุปสรรคในการเชื่อมโยงเครือข่ายการให้บริการอย่างที่เราควรจะเป็น ปัญหาที่สำคัญก็คือการตระหนักเห็นความสำคัญและประโยชน์ที่สมาชิกจะได้รับจากองค์กรกลางโดยมีสหกรณ์สมาชิกจำนวนไม่น้อยที่ยังมีมุมมองว่า องค์กรกลางในขบวนการสหกรณ์มาดำเนินธุรกิจทับซ้อนและเป็นไปในลักษณะคู่แข่งกันของตน ปัญหาดังกล่าวจำเป็นต้องสร้างความเข้าใจให้ถูกต้องควบคู่ไปกับการพัฒนาศักยภาพและความพร้อมขององค์กรกลางเพื่อชี้ให้เห็นว่าองค์กรกลางมีประโยชน์ต่อการพัฒนาขบวนการและให้บริการแก่สมาชิกได้อย่างไร นอกจากนั้นปัญหาที่กล่าวถึงกันมากที่สุดในเวลานี้ก็คือ เรื่องบทบาทการดำเนินงานของสันนิบาตสหกรณ์แห่งประเทศไทย ทั้งนี้เนื่องจากในฐานะที่เป็นองค์กรกลางระดับสูงสุด

ของขบวนการสหกรณ์ และมีบทบาทสำคัญที่จะทำหน้าที่ด้านวิชาการเพื่อพัฒนาขบวนการสหกรณ์อย่างที่จะเป็น แต่ปัญหาที่เป็นอยู่คือ สันนิบาตสหกรณ์ ฯ ยังไม่สามารถปฏิบัติภารกิจได้อย่างที่จะเป็น สาเหตุสำคัญมาจากปัญหาการบริหารจัดการภายในสันนิบาตสหกรณ์ ซึ่งทำให้ขาดความเชื่อถือแก่ผู้มีส่วนเกี่ยวข้องทั้งสหกรณ์ ภาครัฐ และองค์กรพัฒนาเอกชนต่าง ๆ ซึ่งจำเป็นต้องรีบเร่งแก้ไขอย่างเร่งด่วน ทั้งเรื่องสถานภาพ การพัฒนาประสิทธิภาพขององค์กร ตลอดจนการปรับเปลี่ยนกระบวนการคัดสรรกรรมการ ฯ ที่จะให้ได้ “คนดี” มาบริหารจัดการเพื่อประโยชน์ในการพัฒนาขบวนการสหกรณ์อย่างถูกต้องเหมาะสม

กลุ่มทางเลือก ได้แก่ กลุ่มองค์กรประชาชนที่มีได้จดทะเบียนสหกรณ์ แต่รวมตัวกันเพื่อการออม หรือการดำเนินกิจกรรมทางเศรษฐกิจและสังคมร่วมกันโดยยึดหลักการร่วมมือและการช่วยเหลือซึ่งกันและกันเช่นเดียวกับสหกรณ์ ที่สำคัญได้แก่ กลุ่มออมทรัพย์ กลุ่มออมทรัพย์เพื่อการพัฒนา ธนาคารหมู่บ้าน กลุ่มสตรี กลุ่มผู้รับงานไปทำที่บ้าน เป็นต้น กลุ่มองค์กรประชาชนเหล่านี้คาดว่ามีความหลากหลายมีองค์กร บางกลุ่มดำเนินงานเป็นอิสระโดยมีผู้นำกลุ่มเป็นผู้ริเริ่ม บางกลุ่มได้รับแนวคิดและการสนับสนุนจากนักวิชาการและองค์กรพัฒนาเอกชน และหน่วยงานของรัฐ เช่น สำนักงานพัฒนาองค์กรชุมชน (พ.อ.ช.) สำนักงานกองทุนเพื่อสังคม กระทรวงมหาดไทย กระทรวงแรงงานและกระทรวงอุตสาหกรรม เป็นต้น

แนวความคิดของกลุ่มองค์กรประชาชนเหล่านี้ คล้าย ๆ กับสหกรณ์นั่นคือความต้องการให้สมาชิกของตนมีความกินดีอยู่ดี โดยกิจกรรมของกลุ่มมักจะเริ่มจากการส่งเสริมการออม การดำเนินกิจกรรมทางเศรษฐกิจเพื่อการร่วมมือกันในการสร้างอำนาจต่อรองกับธุรกิจคู่ค้า ตลอดจนถึงการจัดสวัสดิการต่าง ๆ เพื่อพัฒนาชีวิตความเป็นอยู่แก่สมาชิกกลุ่ม จุดเด่นของกลุ่มองค์กรประชาชนเหล่านี้คือ เรื่องความภักดีและการมีส่วนร่วมของสมาชิก ผู้นำที่มีอุดมการณ์ เอื้อเฟื้อ เสียสละ และอุทิศตน ดังจะเห็นได้จากผลการดำเนินงานของหลาย ๆ กลุ่มประสบความสำเร็จ และมีการพัฒนาเครือข่ายความร่วมมือในระดับ อำเภอ จังหวัดและระดับชาติ อย่างไรก็ตามองค์กรประชาชนเหล่านี้ยังไม่มีสถานภาพเป็น “นิติบุคคล” ปัจจัยแห่งความสำเร็จของกลุ่ม/องค์กรประชาชนเหล่านี้คือ “ผู้นำ” และพบว่ามีหลายองค์กรที่พบกับความล้มเหลวเมื่อมีการเปลี่ยนแปลงผู้นำ

กลุ่มทางลัด กลุ่มองค์กรประชาชนเหล่านี้ ที่สำคัญได้แก่ วิสาหกิจชุมชน และกองทุนหมู่บ้าน ซึ่งได้รับการสนับสนุนตามนโยบายของรัฐ โดยในปัจจุบันรัฐบาลมีนโยบายที่จะให้การสนับสนุนให้ประชาชนรวมตัวกันในการดำเนินธุรกิจร่วมกัน โดยรัฐจะให้การสนับสนุนด้านกฎหมาย เงินทุนอุดหนุนและอื่น ๆ คล้ายกับที่เคยมีนโยบายสนับสนุนกับสหกรณ์ในอดีตที่ผ่านมา ในลักษณะเช่นนี้กลุ่ม/องค์กรเหล่านี้จึงดูเหมือนจะได้รับการสนับสนุนเป็นพิเศษจึงถูกเรียกว่าเป็นกลุ่มทางลัด หมายความว่าถ้ากลุ่มสามารถดำเนิน

การอย่างมีประสิทธิภาพ สมาชิกกลุ่มมีอุดมการณ์ที่จะร่วมมือช่วยเหลือซึ่งกันและกันอย่างแท้จริงก็น่าจะบรรลุเป้าหมายความสำเร็จได้ เร็วกว่ากลุ่ม/องค์กรประชารูปแบบอื่น ๆ

จากที่กล่าวมาข้างต้นเกี่ยวกับสถานการณ์การดำเนินงานของกลุ่ม/องค์กรประชารูปแบบต่าง ๆ นั้นมีข้อคิดที่ทุกฝ่ายที่เกี่ยวข้องต้องพิจารณาคือ **ทำอะไรจึงจะสามารถเชื่อมโยงเครือข่าย บรรดากลุ่ม/องค์กรประชาชนต่าง ๆ เหล่านี้ให้สามารถร่วมมือกันทั้งด้านการดำเนินธุรกิจ และการรวมพลังกัน** ทั้งนี้เพราะเมื่อพิจารณาให้ดีจะเห็นว่า ทุกกลุ่มต่างก็มีจุดมุ่งหมายเดียวกันนั่นคือ การยกระดับฐานะความเป็นอยู่ของสมาชิกนั่นเอง **ผลดีที่จะตามมาก็คือ จะสามารถลดความซ้ำซ้อนในการดำเนินงานของหน่วยงานภาครัฐและองค์กรพัฒนาเอกชน** ซึ่งจะช่วยให้เกิดการประหยัดทรัพยากรด้านบุคลากร เงินทุนในการให้การสนับสนุนได้อย่างมหาศาล **และที่สำคัญคือจะก่อให้เกิดความสามัคคีและความเป็นอันเดียวกันของทั้งภาครัฐ ขบวนการ และประชาชนในที่สุด**

2.3 ข้อสรุปวิสัยทัศน์ขบวนการสหกรณ์ :

หลังจากได้อภิปรายแลกเปลี่ยนความคิดเห็นร่วมกัน และมีความคิดเห็นไปในแนวทางดังที่นำเสนอมาแล้วข้างต้น จึงได้ข้อสรุปเกี่ยวกับวิสัยทัศน์สหกรณ์ ดังนี้

“เป็นระบบเครือข่ายขององค์กรช่วยเหลือตนเองทางเศรษฐกิจและสังคม หลากหลายรูปแบบที่ตระหนักในคุณค่าของหลักและวิธีการสหกรณ์ มีการร่วมมือกันที่จะพัฒนาประสิทธิภาพขององค์กร และเกื้อกูลต่อการสร้างความเข้มแข็งยั่งยืนของสมาชิก ชุมชน สังคม และประเทศ”

2.4 ประเด็นแนวคิดเกี่ยวกับสถานภาพ/บทบาทของขบวนการสหกรณ์ ที่สำคัญ คือ

- ◆ จุดมุ่งหมายของขบวนการสหกรณ์คือการพัฒนาคนให้คนสะท้อนให้เห็นคุณค่า สหกรณ์ (Cooperative Values)
- ◆ การเชื่อมโยงเครือข่ายเพื่อเป็นขบวนการสหกรณ์ตามวิสัยทัศน์ ต้องให้ครอบคลุมทั้งเครือข่ายด้านธุรกิจ การเงิน และการพัฒนาคน ทั้งระหว่างองค์กรในขบวนการ รัฐบาล และเอกชน ในทุกระดับ

- ◆ การรวมพลังในขบวนการสหกรณ์ต้องให้ความสำคัญกับการขับเคลื่อนทางเศรษฐกิจและสังคม ทั้งระดับจุลภาคและมหภาค
- ◆ ขบวนการสหกรณ์ต้องมีบทบาทอย่างสำคัญในการวางแผนพัฒนาขบวนการสหกรณ์ให้เป็นไปอย่างอิสระและอยู่บนพื้นฐานความต้องการของสมาชิกอย่างแท้จริง
- ◆ การพัฒนาขบวนการสหกรณ์ควรให้ความสำคัญกับสถานภาพและบทบาทของวิสาหกิจที่มีความเท่าเทียมกับวิสาหกิจอื่น ๆ

2.5 ภาพลักษณ์ของสหกรณ์ควรสร้างความเข้าใจให้ตรงกัน :

- ◆ การเป็นองค์กรไม่แสวงหากำไร
- ◆ องค์กรที่ยึดมั่นในหลักการช่วยเหลือตนเองและช่วยเหลือซึ่งกันและกัน
- ◆ องค์กรของสมาชิก-เพื่อสมาชิก-โดยสมาชิก (สมาชิกเป็นผู้ใช้-สมาชิกเป็นผู้ควบคุม-สมาชิกเป็นผู้ได้รับประโยชน์)

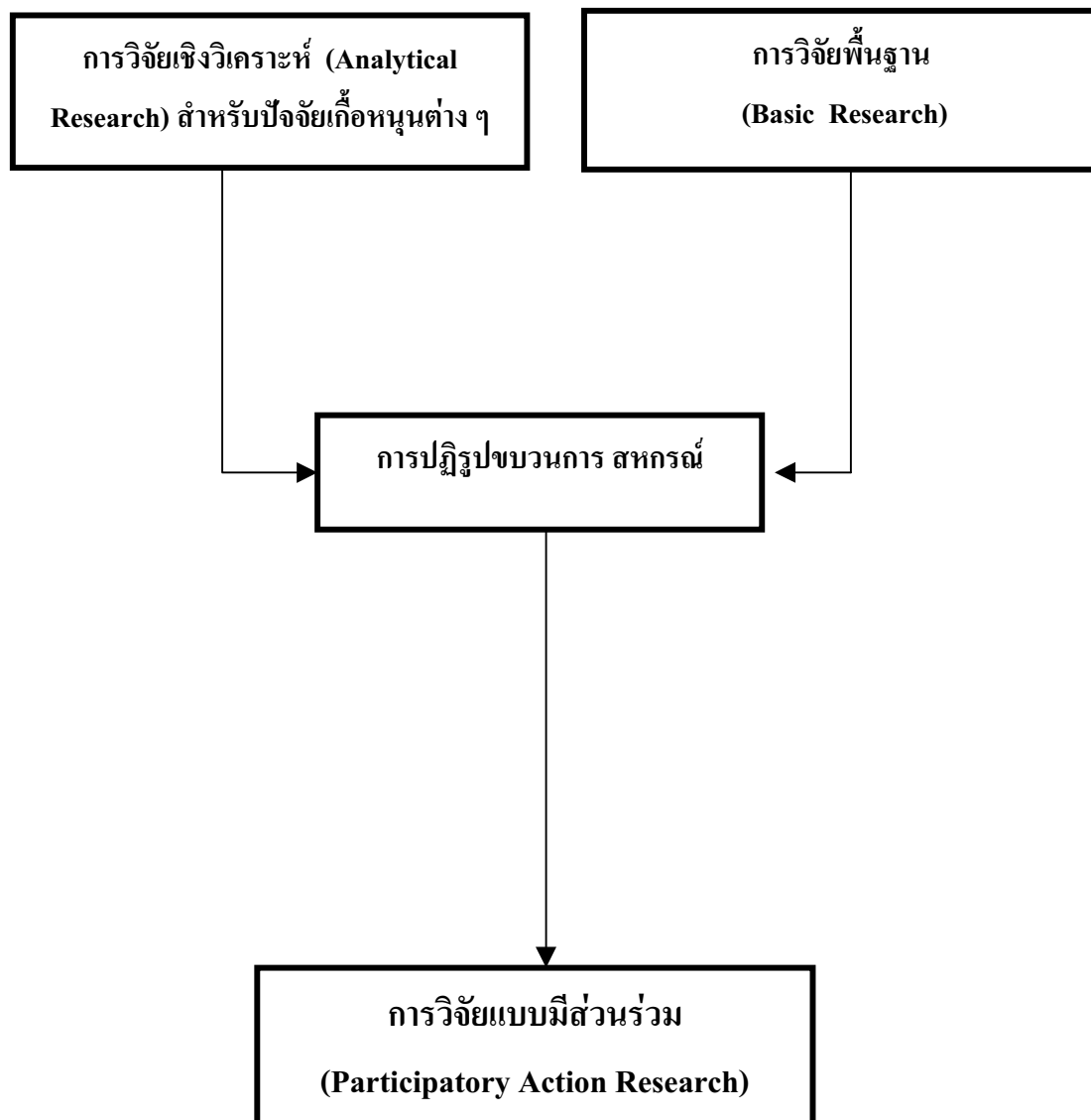
2.6 ข้อเสนอแนะสำหรับแนวทางการปฏิรูปขบวนการสหกรณ์ มีดังนี้

- ◆ การปฏิรูปขบวนการสหกรณ์ควรจะเป็นไปในแนวทางที่สอดคล้องกับวิสัยทัศน์ขบวนการสหกรณ์ที่กำหนดขึ้น
- ◆ การมีการปรับปรุงแก้ไขกฎหมายสหกรณ์ที่เอื้อต่อการพัฒนาขบวนการสหกรณ์ตามวิสัยทัศน์ที่กำหนด
- ◆ ก่อนการปรับปรุงแก้ไขกฎหมายควรมีการศึกษาวิจัยก่อนเพื่อให้ได้กฎหมายที่เอื้ออำนวยต่อการพัฒนาขบวนการสหกรณ์อย่างแท้จริง ให้สาธารณชนเกิดความเชื่อมั่นศรัทธาในระบบสหกรณ์ และมีบทบัญญัติครอบคลุมทุกด้านที่จำเป็น
- ◆ กฎหมายสหกรณ์ที่พึงประสงค์ ควรมีลักษณะดังนี้
 - มีการปรับปรุงอย่างสม่ำเสมอเพื่อให้สอดคล้องกับสถานการณ์ ปัจจัยสภาพแวดล้อมที่เปลี่ยนแปลง
 - ผู้ร่างกฎหมายต้องมีความรู้เรื่องสหกรณ์เป็นอย่างดี และให้โอกาสผู้ใช้กฎหมายสหกรณ์ได้มีส่วนร่วมในการร่างกฎหมายด้วย

- ผู้มีส่วนในการยกร่างกฎหมายควรมีวิสัยทัศน์การพัฒนาสหกรณ์ไปในทิศทางเดียวกันและควรทำความเข้าใจให้ตรงกันเสียก่อนที่จะพัฒนากฎหมาย โดยมีจุดมุ่งหมายอย่างไรระหว่างการลดการพึ่งพาจากรัฐหรือการเป็นสหกรณ์ที่มีรัฐอุปถัมภ์
 - กฎหมายสหกรณ์ควรกำหนดบทบาทและภารกิจของสหกรณ์ขั้นปฐมขั้นมัธยม และขั้นยอดอย่างชัดเจน
 - กฎหมายสหกรณ์ควรกำหนดอำนาจหน้าที่ของสหกรณ์อย่างกว้าง ๆ ในเรื่องของการทำนิติกรรมและต้องระบุให้ชัดเจนว่าสหกรณ์แตกต่างจากนิติบุคคลอื่นอย่างไรในกฎหมาย
 - กฎหมายสหกรณ์ควรมีลักษณะของการสร้างกรอบหรือแนวทางการปฏิบัติที่เอื้อต่อการพัฒนาขบวนการสหกรณ์ แต่มิใช่เป็นเหมือนพันธนาการหรือการสร้างภาระผูกพันแก่ สหกรณ์
- ◆ องค์กระระดับสูงสุดของขบวนการสหกรณ์ ควรเป็นสันนิบาตสหกรณ์แห่งประเทศไทย ซึ่งจะต้องเร่งปรับปรุงแก้ไข เรื่องข้อบังคับ วิธีการได้มาซึ่งกรรมการ และอื่น ๆ เพื่อคุณภาพลักษณะและสร้างความเชื่อถือไว้วางใจจากสหกรณ์ในขบวนการ
- ◆ แนวทางการสนับสนุนการปฏิรูปสหกรณ์ในแนวทางของนักวิชาการ คือ การพัฒนาความร่วมมือระหว่างทุกฝ่ายที่เกี่ยวข้อง ในการดำเนินการชุดโครงการวิจัยเพื่อให้การสนับสนุนด้านองค์ความรู้และสารสนเทศที่จะนำไปใช้ประโยชน์ในการปฏิรูปขบวนการสหกรณ์เพื่อการบรรลุวิสัยทัศน์ขบวนการสหกรณ์ที่กำหนด

2.7 ข้อเสนอแนะสำหรับชุดโครงการวิจัยที่ควรดำเนินการ

ที่ประชุมเห็นสมควรว่าชุดโครงการวิจัยที่ควรดำเนินการ เพื่อการสนับสนุนการปฏิรูปขบวนการสหกรณ์ไปสู่วิสัยทัศน์ที่กำหนดไว้ ควรประกอบด้วยชุดโครงการวิจัย 3 กลุ่ม ได้แก่ (รูปที่ 4)



รูปที่ 4 กรอบแนวคิดสำหรับชุดโครงการวิจัยด้านสหกรณ์

กลุ่มที่ 1 การวิจัยพื้นฐาน (Basic Research) การวิจัยพื้นฐานเป็นการวิจัยที่ศึกษาหาข้อเท็จจริงที่เป็นอยู่เพื่อให้ได้องค์ความรู้ที่จะนำไปใช้ในการพัฒนาขบวนการสหกรณ์ต่อไป ประเด็นการวิจัยที่ควรดำเนินการดังนี้

- 1.1 การสำรวจภาวะเศรษฐกิจ-สังคมของสมาชิกสหกรณ์ภายใต้โครงการนำร่องต่าง ๆ
- 1.2 วิสัยทัศน์สหกรณ์ของผู้นำสหกรณ์
- 1.3 ค่านิยมสหกรณ์ในกลุ่มผู้ที่มีส่วนเกี่ยวข้องกับขบวนการสหกรณ์
- 1.4 การศึกษาชีวิตความเป็นอยู่ของสมาชิกสหกรณ์

กลุ่มที่ 2 การวิจัยเชิงสังเคราะห์ (Analytical Research) เป็นการวิจัยที่มุ่งไปที่การวิเคราะห์หาความเป็นเหตุเป็นผลกันของตัวแปรต่าง ๆ หรือการคิดค้นวิธีการ / มาตรการที่จะนำไปสู่การปฏิบัติงานด้านต่าง ๆ เพื่อการบรรลุเป้าหมายของการพัฒนาขบวนการสหกรณ์ ได้แก่

- 2.1 ปัจจัยที่ส่งผลต่อพฤติกรรมของกรรมการสหกรณ์ที่พึงประสงค์
- 2.2 แนวทางการพัฒนาการมีส่วนร่วมของสมาชิกสหกรณ์
- 2.3 แนวทางการปฏิรูปกฎหมายสหกรณ์
- 2.4 แนวทางการสนับสนุนขบวนการสหกรณ์ของภาครัฐ

ฯลฯ

กลุ่มที่ 3 การวิจัยแบบมีส่วนร่วม (Participatory Action Research) เป็นการวิจัยที่มุ่งเน้นให้ทุกฝ่ายที่เกี่ยวข้องกับกลุ่ม / องค์กรประชาชนได้เข้ามามีส่วนร่วมในการวิจัยเพื่อพัฒนา ขบวนการสหกรณ์ (และกลุ่มองค์กรประชาชน) เพื่อประโยชน์ที่พึงมีต่อสมาชิก ชุมชน สังคมและประเทศ ได้แก่

- 3.1 การพัฒนาเครือข่ายความร่วมมือของสหกรณ์ ภายในโครงการนำร่องในพื้นที่เป้าหมายระดับจังหวัด
- 3.2 ตัวแบบการพัฒนาขบวนการสหกรณ์ เปรียบเทียบระหว่างการพัฒนาจากล่างขึ้นสู่บน (bottom-up) และจากบนลงสู่ล่าง (top-down)
- 3.3 เวทีการเรียนรู้ร่วมกัน

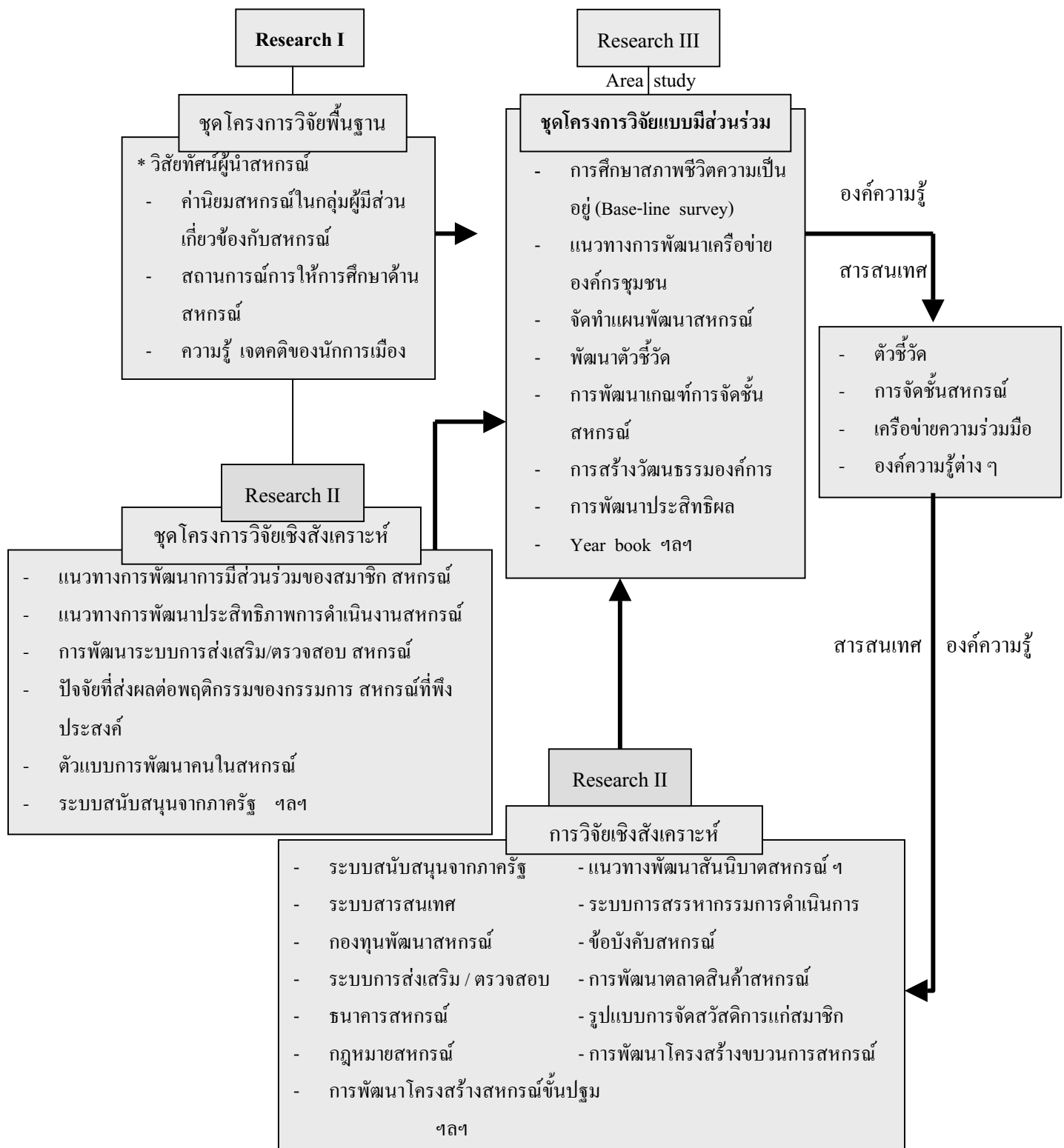
ฯลฯ

ที่ประชุมมีความเห็นว่า ชุดโครงการวิจัยทั้ง 3 กลุ่มมีความสำคัญไม่ยิ่งหย่อนไปกว่ากัน และจำเป็นจะต้องผลักดันให้มีการดำเนินการทั้ง 3 กลุ่ม เพื่อนำเอาผลการวิจัยไปใช้แก้ปัญหาและพัฒนา การดำเนินงานที่เป็นอยู่ในปัจจุบัน เพื่อการบรรลุวิสัยทัศน์ขบวนการสหกรณ์ที่ได้กำหนดไว้

หลังจากได้พิจารณาสถานการณ์ที่เป็นอยู่ในปัจจุบัน กอปรกับแนวนโยบายของกรมส่งเสริมสหกรณ์ ตามที่ท่านอธิบดีกรมส่งเสริมสหกรณ์ได้ให้ข้อเสนอไว้ว่ากรมส่งเสริมสหกรณ์กำลังจะดำเนินโครงการนำร่องเพื่อการจัดตั้งสหกรณ์ในพื้นที่เป้าหมาย 9 จังหวัด และยินดีจะให้ความร่วมมือถ้า ทีมนักวิจัยของโครงการ ฯ จะเข้าไปมีส่วนร่วม เพราะจะส่งผลดีต่อการเป็นจุดเริ่มต้นของการปฏิรูปขบวนการสหกรณ์ ภายใต้การมีส่วนร่วมของทุกฝ่าย

ดังนั้นการดำเนินการในขั้นต่อไป คือ การจัดตั้งคณะทำงานเพื่อพัฒนารอบแนวคิดในการบริหารจัดการชุดโครงการวิจัย (ซึ่งควรดำเนินการให้เสร็จภายใน 3 เดือน) โดยการ

ดำเนินการโครงการวิจัยอาจเริ่มต้นด้วย โครงการวิจัยนำร่องในพื้นที่ระดับจังหวัด ซึ่งกรอบแนวคิดที่นำจะดำเนินการ น่าจะเป็นไปดังรายละเอียดในรูปที่ 5



รูปที่ 5 กรอบแนวคิดการบริหารจัดการชุดโครงการวิจัยด้านสหกรณ์

เนื่องจากพิจารณาเห็นว่าการดำเนินการโครงการวิจัยแบบมีส่วนร่วมเพื่อนำไปใช้ประโยชน์ ในการปฏิรูปขบวนการสหกรณ์ตามวิสัยทัศน์ที่กำหนดให้เป็นรูปธรรมนั้น จำเป็นที่ทุกฝ่ายที่เข้ามามีส่วนร่วมจะต้องมีความเข้าใจที่ตรงกัน และรับทราบความเคลื่อนไหวในขบวนการสหกรณ์อย่างถูกต้องและเป็นปัจจุบัน อีกทั้งควรมีเวทีที่จะเปิดโอกาสให้มีการถ่ายทอด ข้อมูลความรู้ และกระจายไปสู่กลุ่มที่ต้องการใช้อย่างทั่วถึง ดังนั้น สกว. จึงได้สนับสนุนในการดำเนินการจัดทำ Year book ด้านสหกรณ์ โดยในขณะนี้ ได้มีการจัดตั้งคณะทำงานขึ้นมา เพื่อวางแผนด้านการบริหารจัดการในการจัดทำและเผยแพร่ year book ดังกล่าว ซึ่งคาดว่า year book เล่มแรกในปีแรกจะออกมาในราวกลางปี 2545

บทที่ 3

รายชื่อเครือข่ายนักวิจัยและรายงานการดำเนินการเผยแพร่ และประชาสัมพันธ์โครงการ

ภารกิจนอกเหนือจากการประสานงานกับผู้ทรงคุณวุฒิผู้เขียนบทความและการจัดประชุมระดมความคิดเพื่อจัดทำข้อสรุปสำหรับชุดโครงการวิจัยด้านสหกรณ์แล้ว ผู้ประสานงานได้ทำหน้าที่ประชาสัมพันธ์เผยแพร่ผลการดำเนินการโครงการเป็นระยะ ๆ ในช่วงระหว่างสิงหาคม-ธันวาคม เพื่อเชิญชวนผู้สนใจเข้าร่วมเป็นเครือข่ายนักวิจัย สำหรับการดำเนินการในขั้นต่อไป ซึ่งมีรายละเอียดดังต่อไปนี้

รายชื่อเครือข่ายนักวิจัยที่สนใจเข้าร่วมงานกับชุดโครงการวิจัยด้านสหกรณ์

ลำดับ	รายชื่อผู้สนใจ	หน่วยงาน
1	นายวิทย์ ประทักษ์ใจและทีมงาน	สันนิบาตสหกรณ์แห่งประเทศไทย
2	น.ส.อำไพ เหลืองภิรมย์และทีมงาน	สันนิบาตสหกรณ์แห่งประเทศไทย
3	นายไพบุลย์ แก้วเพทายและทีมงาน	ชุมนุมสหกรณ์ออมทรัพย์แห่งประเทศไทย จำกัด
4	นายคันสร คมภักดีและทีมงาน	ชุมนุมสหกรณ์เครดิตยูเนียนแห่งประเทศไทย จำกัด
5	นายสุชัย ออสุวรรณและทีมงาน	ชุมนุมสหกรณ์การเกษตรแห่งประเทศไทย จำกัด
6	นายเจริญ ศรีแสงและทีมงาน	ชุมนุมสหกรณ์ร้านค้าแห่งประเทศไทย จำกัด
7	ผู้เชี่ยวชาญพิเศษวรรณะ เสนทองและทีมงาน	กรมส่งเสริมสหกรณ์
8	นายเอนก ถนอมทรัพย์	สหกรณ์จังหวัดนครราชสีมา
9	นายเพชร ลีรินพงศ์	สหกรณ์จังหวัดนครศรีธรรมราช
10	น.ส.จารุวรรณ นันทพงษ์	สหกรณ์จังหวัดลำพูน
11	นางปองทิพย์ หอมไชยแก้ว	หัวหน้ากลุ่มวิจัยด้านพัฒนาระบบสหกรณ์ กสส.

ลำดับ	รายชื่อผู้สนใจ		หน่วยงาน
12	นายสุรพงษ์	สุทธิสา	ผู้อำนวยการกองวิชาการ กสส.
13	นายสมเกียรติ	ฉายโช้น	กรมส่งเสริมสหกรณ์
14	น.ส.เพชรภรณ์	โชติถาวรรักษ์	กรมส่งเสริมสหกรณ์
15	รศ.อาบ	นกะจิต	นักสหกรณ์แห่งชาติ
16	อ.เชิญ	บำรุงวงศ์	นักสหกรณ์แห่งชาติ และอดีตรองอธิบดี กรมส่งเสริมสหกรณ์
17	น.ส.พีระรัตน์	อังกูรรัตน์และทีมงาน	อดีตรองอธิบดีกรมส่งเสริมสหกรณ์
18	ดร.สมคิด	แก้วทิพย์	มหาวิทยาลัยแม่โจ้
19	ผศ.ดร.ประเสริฐ	จรรยาสุภาพ	มหาวิทยาลัยแม่โจ้
20	ดร.ปรีชา	สิทธิกรณ์ไกร	มหาวิทยาลัยเกษตรศาสตร์
21	รศ.วินัย	อาจคงหาญ	มหาวิทยาลัยเกษตรศาสตร์
22	รศ.อภิวัฒน์	กำลังเอก	มหาวิทยาลัยเกษตรศาสตร์
23	ผศ.ดร.รังสรรค์	ปิติปัญญา	มหาวิทยาลัยเกษตรศาสตร์
24	รศ.สุวรรณา	ฐวโชติ	มหาวิทยาลัยเกษตรศาสตร์
25	อ.สยามพร	โยธาสุมุท	มหาวิทยาลัยเกษตรศาสตร์
26	อ.จำนงค์	สมประสงค์และทีมงาน	สมาคมพัฒนาหมู่บ้าน
27	นายกอบชัย	ฉิมกุล	บริษัททริสอินฟอร์เมชั่น จำกัด
28	นายยงยุทธ	มันนูปไพชาติ	ชมรมผู้จัดการสหกรณ์การเกษตร
29	นายสุรจิตต์	แก้วชิงดวง	นักวิชาการสหกรณ์
30	ดร.กฤษฎา	ประศาสน์วุฒิ	มสธ.
31	รศ.ดร.อารีย์	วิบูลย์พงษ์	มหาวิทยาลัยเชียงใหม่
32	คุณสิน	สีสวน	ผู้ช่วยผู้อำนวยการสถาบันพัฒนาองค์กร ชุมชน พอช.

รายงานการดำเนินการเผยแพร่และประชาสัมพันธ์

การประชาสัมพันธ์และเผยแพร่โครงการซึ่งได้ดำเนินการระหว่างช่วง พฤษภาคม-ธันวาคม มีดังต่อไปนี้

ลำดับที่	ประเภทของการประชาสัมพันธ์	ข้อสื่อ/สิ่งพิมพ์/หน่วยงาน องค์กรที่เผยแพร่	วัน/เดือน/ปี
1	บทความ “ปัญหาขบวนการสหกรณ์ไทยและแนวทางแก้ไข พ.ร.บ.สหกรณ์”	ผู้จัดการรายวัน	27 ก.ค.2544
2	บทความ “วิสัยทัศน์ขบวนการสหกรณ์ไทย”	ผู้จัดการรายวัน	30 พ.ย. 2544
3	ข่าว “ศูนย์วิจัย มก. ร่วมมือกับ สกว. ปฏิรูประบบสหกรณ์	เกลียวเชือก	11-17 เม.ย.2544
4	ข่าว “การวิจัยปฏิรูปสหกรณ์เน้นกฎหมายที่พึงประสงค์”	เกลียวเชือก	11-17 ต.ค.2544
5	ข่าว “กระแสวิพากษ์ผลักดันกำหนดวิสัยทัศน์ชี้ทางวิจัยเพื่อปฏิรูปขบวนการสหกรณ์”	โคออปนิวิส์	ก.ย.2544
6	การประชุมคณะอนุกรรมการด้านเศรษฐกิจและชุมชนสมาคมศิษย์เก่ามหาวิทยาลัยเกษตรศาสตร์ “ปริศนาหรือแนวทางความร่วมมือเพื่อสนับสนุนการปฏิรูปขบวนการสหกรณ์” ผู้เข้าประชุม 15 คน	สมาคมศิษย์เก่ามหาวิทยาลัยเกษตรศาสตร์	4 พ.ย. 2544
7	การประชุมปรึกษาหารือกับผู้บริหารกรมส่งเสริมสหกรณ์เรื่องแนวทางการดำเนินการชุดโครงการวิจัยเพื่อการปฏิรูปสหกรณ์ ผู้ร่วมประชุมประมาณ 50 คน	ห้องประชุมกรมส่งเสริมสหกรณ์	11 ธ.ค.2544
8	การประชุมนำเสนอผลการดำเนินการโครงการประสานงาน เพื่อพัฒนารอบแนวคิดชุดโครงการวิจัยเพื่อการปฏิรูปสหกรณ์และแนวทางการมีส่วนร่วมในการดำเนินการโครงการวิจัยโดย ชสค.	ห้องประชุมชุมนุมสหกรณ์ เครดิตยูเนียนแห่งประเทศไทย จำกัด	22 ธ.ค.2544
9	การประชุมเสนอผลการดำเนินการโครงการประสานงานและแนวทางการมีส่วนร่วมในการดำเนินโครงการวิจัย โดย ชสค.	ห้องประชุมสหกรณ์ออมทรัพย์แห่งประเทศไทย จำกัด	ม.ค. 2544

ลำดับที่	ประเภทของการประชาสัมพันธ์	ชื่อสื่อ/สิ่งพิมพ์/หน่วยงาน องค์กรที่เผยแพร่	วัน/เดือน/ปี
10	การประชุมนำเสนอผลการดำเนินการโครงการ ประสานงาน ฯ และแนวทางการมีส่วนร่วมใน การดำเนินการโครงการวิจัย โดย ชสร.	ห้องประชุมชุมนุมสหกรณ์ ร้านค้าแห่งประเทศไทย จำกัด	ม.ค.2545
11	การประชุมนำเสนอผลการดำเนินการโครงการ ประสานงาน ฯ และแนวทางการมีส่วนร่วมใน การดำเนินการโครงการวิจัยโดย สสท.	ห้องประชุมสันนิบาต สหกรณ์แห่งประเทศไทย จำกัด	ม.ค.2545
12	การประชุมนำเสนอผลการดำเนินการโครงการ ประสานงาน ฯ และแนวทางการมีส่วนร่วมใน การดำเนินโครงการวิจัยโดย ชสท.	ห้องประชุมชุมนุมสหกรณ์ การเกษตรแห่งประเทศไทย จำกัด	ม.ค.2545

ภาคผนวก

รายงานการประชุม
โครงการประสานงานเพื่อพัฒนารอบแนวคิดสำหรับชุดโครงการวิจัยด้านสหกรณ์
ครั้งที่ 1/2544
วันที่ 26 กรกฎาคม 2544
ณ ห้อง วิ.ไอ.พี อาคาร เค.ยู.โฮม
มหาวิทยาลัยเกษตรศาสตร์

รายนามผู้เข้าประชุม

1. รศ.ดร.สุปรียา	ควรรเดชะคุปต์	ที่ปรึกษา
2. ผศ.ดร.สาโรช	อังสุมาลิน	ที่ปรึกษา
3. ดร.สีลาภรณ์	บัวสาย	ที่ปรึกษา
4. คุณทรงพล	เจตนาวนิชย์	ที่ปรึกษา
5. รศ.อาบ	นกะจัด	ที่ปรึกษา
6. อ.เชิญ	บำรุงวงศ์	ที่ปรึกษา
7. คุณไพโรจน์	สุจินดา	ที่ปรึกษา
8. ผู้เชี่ยวชาญวรรณะ	เสนทอง	ผู้ทรงคุณวุฒิผู้เขียนบทความ
9. คุณปองทิพย์	หอมไชยแก้ว	ผู้ทรงคุณวุฒิผู้เขียนบทความ
10. คุณกอบชัย	ฉิมกุล	ผู้ทรงคุณวุฒิผู้เขียนบทความ
11. อ.สยามพร	โยธาสุมุท	ผู้ทรงคุณวุฒิผู้เขียนบทความ
12. ดร.สมคิด	แก้วทิพย์	ผู้ทรงคุณวุฒิผู้เขียนบทความ
13. รศ.จุฑาทิพย์	ภัทราวาท	ผู้ประสานงานโครงการ

รายนามผู้เข้าร่วมสังเกตการณ์การประชุม

1. คุณสุเมธ	ศรีจรรยา	นสพ.เกลียวเชือก
2. นิสิต 2 คน		

เริ่มประชุม เวลา 9.15 น.

รศ.จุฑาทิพย์ ภัทราวาท ผู้ประสานงานเรียนเชิญ รศ.ดร.สุปรียา ควรรเดชะคุปต์
คณบดีคณะเศรษฐศาสตร์ กล่าวต้อนรับผู้เข้าประชุมและเปิดประชุม

หลังจากนั้นประธานในที่ประชุมได้ดำเนินการประชุมตามระเบียบวาระการประชุมซึ่งสรุปสาระสำคัญดังนี้

วาระที่ 1

ความเป็นมาของโครงการ

ประธานที่ประชุมได้ชี้แจงถึงความเป็นมาของโครงการว่า โครงการประสานงานเพื่อพัฒนารอบแนวคิดสำหรับชุดโครงการวิจัยด้านสหกรณ์ ได้รับเงินสนับสนุนจากกองทุนสนับสนุนการวิจัย : สกว. ให้ดำเนินการโครงการในนามของศูนย์วิจัยเศรษฐศาสตร์ประยุกต์ คณะเศรษฐศาสตร์ มหาวิทยาลัยเกษตรศาสตร์ โดยมี รศ.จุฑาทิพย์ ภัทราวาท เป็นผู้ประสานงานโครงการ ซึ่งมีระยะเวลาดำเนินการ 8 เดือน ระหว่าง 1 พฤษภาคม – 31 ธันวาคม 2544 โดยประธานได้นำเสนอรายละเอียดในการดำเนินการโครงการ ซึ่งประกอบด้วย วัตถุประสงค์ ขั้นตอนการดำเนินการ กรอบแนวคิดในการดำเนินการ แผนการดำเนินการ และทีมที่ปรึกษาดังรายละเอียดในเอกสารประกอบการประชุมวาระที่ 1

เมื่อสิ้นสุดโครงการในราวปลายเดือนธันวาคม จะได้ข้อสรุปกรอบแนวคิดสำหรับชุดโครงการวิจัยด้านสหกรณ์ที่จะนำไปสู่การปฏิบัติการสหกรณ์อย่างเป็นรูปธรรม

ที่ประชุมรับทราบ

วาระที่ 2

รายงานความก้าวหน้าของโครงการ

ประธานแจ้งให้ทราบว่าในช่วงแรกของการดำเนินการโครงการ ระหว่างเดือนพฤษภาคมถึงเดือน กรกฎาคม 2544 เป็นช่วงของการเขียนบทความของผู้ทรงคุณวุฒิ ซึ่งบทความดังกล่าวจะถูกนำไปใช้ในการนำเสนอแนวคิดในการประชุมระดมความคิดซึ่งจะจัดให้มีขึ้นประมาณ 6 ครั้ง ในช่วงเดือนสิงหาคม – ธันวาคม 2544 ซึ่งมีทั้งสิ้น 8 บทความ ดังนี้

1. พัฒนาการขบวนการสหกรณ์ไทย : อดีต ปัจจุบัน และแนวทางการพัฒนาโดย อ.เชิญ บำรุงวงศ์
2. สถานการณ์ด้านเศรษฐกิจ สังคม และวัฒนธรรม : โอกาส อุปสรรคที่มีต่อการดำเนินงานสหกรณ์ และแนวทางการปรับตัวของสหกรณ์ โดย อ.สุขุมพร โยธาสุมทร

3. นโยบายของรัฐที่เกี่ยวข้องกับการดำเนินงานสหกรณ์ : โอกาส อุปสรรคที่มีต่อการขบวนการ สหกรณ์ โดย ผู้เชี่ยวชาญพิเศษวาระะ เสนทองและคณะ
 4. หน่วยงานของรัฐที่เกี่ยวข้องกับการดำเนินงานสหกรณ์ : โอกาสอุปสรรคที่มีต่อขบวนการ สหกรณ์ โดย รศ.วินัย อางคงหาญ
 5. กฎหมายสหกรณ์ที่พึงประสงค์ : ข้อจำกัดของกฎหมายสหกรณ์ในปัจจุบันและแนวทางแก้ไข โดย อ.เชิญ บำรุงวงศ์
 6. สถาบันการศึกษากับการพัฒนาขบวนการสหกรณ์ โดย ดร.สมคิด แก้วทิพย์
 7. บทบาทการดำเนินงานของกลุ่ม/องค์กรประชาชน : แนวทางการพัฒนาระบบเครือข่ายกลุ่ม/องค์กรประชาชนและขบวนการสหกรณ์ โดย คุณศิริชัย สาครรัตนกุล
 8. สถานการณ์การวิจัยด้านการสหกรณ์ในรอบ 10 ปีที่ผ่านมา : ประเด็นที่น่าสนใจและแนวทางการวิจัยที่จำเป็น โดย รศ.จุฑาทิพย์ ภัทราวาท
- ที่ประชุมรับทราบ**

วาระที่ 3

แนวทางการจัดประชุมระดมความคิด

ประธานได้ขอหารือที่ประชุมเกี่ยวกับแนวทางการจัดประชุมระดมความคิด ซึ่งกำหนดจะจัดให้มีขึ้นระหว่างเดือนสิงหาคม – ธันวาคม 2544 ประมาณ 6 ครั้ง

หลังจากอภิปรายกันอย่างกว้างขวาง ที่ประชุมมีข้อเสนอที่สำคัญดังต่อไปนี้

- ข้อเสนอแนะสำหรับการประชุมครั้งแรก ซึ่งจะดำเนินการในช่วงเวลา 2 วัน และเริ่มต้นด้วยการนำเสนอบทความ 2 เรื่อง คือ **พัฒนาการขบวนการสหกรณ์ไทย : อดีต ปัจจุบัน และแนวทางการพัฒนา** โดย อ.เชิญ บำรุงวงศ์ และ **สถานการณ์ด้านเศรษฐกิจ สังคม และวัฒนธรรม : โอกาส อุปสรรคที่มีต่อการดำเนินงานสหกรณ์ และแนวทางการปรับตัวของสหกรณ์** โดย อ.สุขุมพร โยธาสุมุท โดยการนำเสนอบทความดังกล่าวจะเป็นการเปิดประเด็นให้ที่ประชุมเพื่อนำไปสู่การระดมความคิด ในช่วงเช้าของการประชุมวันแรก ในช่วงบ่ายควรเป็นการประชุมกลุ่มย่อย เพื่อสร้างวิสัยทัศน์ร่วมกันเรื่อง **ขบวนการสหกรณ์** จากนั้นในวันที่สองจะเริ่มด้วยการนำเสนอข้อสรุปของกลุ่มย่อย ซึ่งจะนำไปสู่การอภิปรายเพื่อหาข้อสรุปสำหรับ “วิสัยทัศน์ ขบวนการสหกรณ์ไทย”

- สำหรับประเด็นในการประชุมครั้งต่อ ๆ ไป อาจประกอบไปด้วยหัวข้อหลักที่สำคัญ ได้แก่ กฎหมายสหกรณ์ นโยบายรัฐ-หน่วยงานที่เกี่ยวข้อง แนวทางการพัฒนาเครือข่ายสหกรณ์องค์กรประชาชนและสถาบันการศึกษากับการพัฒนาขบวนการสหกรณ์ ซึ่งในการ

ประชุมแต่ละครั้งควรจะสอดแทรกแนวคิดเกี่ยวกับงานวิจัย การเมือง การปกครอง เพื่อเชื่อมโยงแนวคิดในประเด็นดังกล่าว เพื่อการสร้าง วิสัยทัศน์ขบวนการสหกรณ์ร่วมกันด้วย

- องค์กรประชุมสำหรับการประชุมในแต่ละครั้ง ควรประกอบด้วย ที่ปรึกษา ผู้ทรงคุณวุฒิที่เขียนบทความ และบุคลากรในภาครัฐ ขบวนการสหกรณ์ และนักวิชาการที่ให้ความสนใจเข้าร่วมประชุมเพื่อก่อให้เกิดการมีส่วนร่วมจากทุกฝ่ายอย่างแท้จริง

ปิดประชุมเวลา 12.35 น.

(จุฑาทิพย์ ภัทราวาท)

ผู้ประสานงานโครงการ

ผู้บันทึกรายงานการประชุม

รายงานการประชุม
โครงการประสานงานเพื่อพัฒนากรอบแนวคิดสำหรับชุดโครงการวิจัยด้านสหกรณ์
ครั้งที่ 2/2544
วันที่ 6 พฤศจิกายน 2544
ณ ห้อง วีไอพี อาคาร เค.ยู.โฮม.
มหาวิทยาลัยเกษตรศาสตร์

รายนามผู้เข้าประชุม

1. ดร.สีลาภรณ์	บัวสาย	ที่ปรึกษา
2. คุณทรงพล	เจตนาวิชย์	ที่ปรึกษา
3. รศ.อาบ	นกะจัด	ที่ปรึกษา
4. อ.เชิญ	บำรุงวงศ์	ที่ปรึกษา
5. คุณไพโรจน์	สุจินดา	ที่ปรึกษา
6. คุณชวาลวุฒ	ไชยนิติ	ที่ปรึกษา
7. นพ.สมเกียรติ	ชาติธร	ที่ปรึกษา
8. รศ.วินัย	อาจคงหาญ	ผู้ทรงคุณวุฒิผู้เขียนบทความ
9. ผู้เชี่ยวชาญพิเศษวรรณะ	เสนทอง	ผู้ทรงคุณวุฒิผู้เขียนบทความ
10. อ.สยามพร	โยธาสุมุท	ผู้ทรงคุณวุฒิผู้เขียนบทความ
11. ดร.สมคิด	แก้วทิพย์	ผู้ทรงคุณวุฒิผู้เขียนบทความ
12. คุณสุทิน	ศิรินคร	สกว.
13. คุณสุเมธ	ศรีจรรยา	นสพ.เกลียวเชือก
14. รศ.จุฑาทิพย์	ภัทราวาท	ผู้ประสานงานโครงการ
15. นายเกียรติรัตน์	เล็กอุดากร	นิสิตปริญญาโท

เริ่มประชุมเวลา 09.00 น.

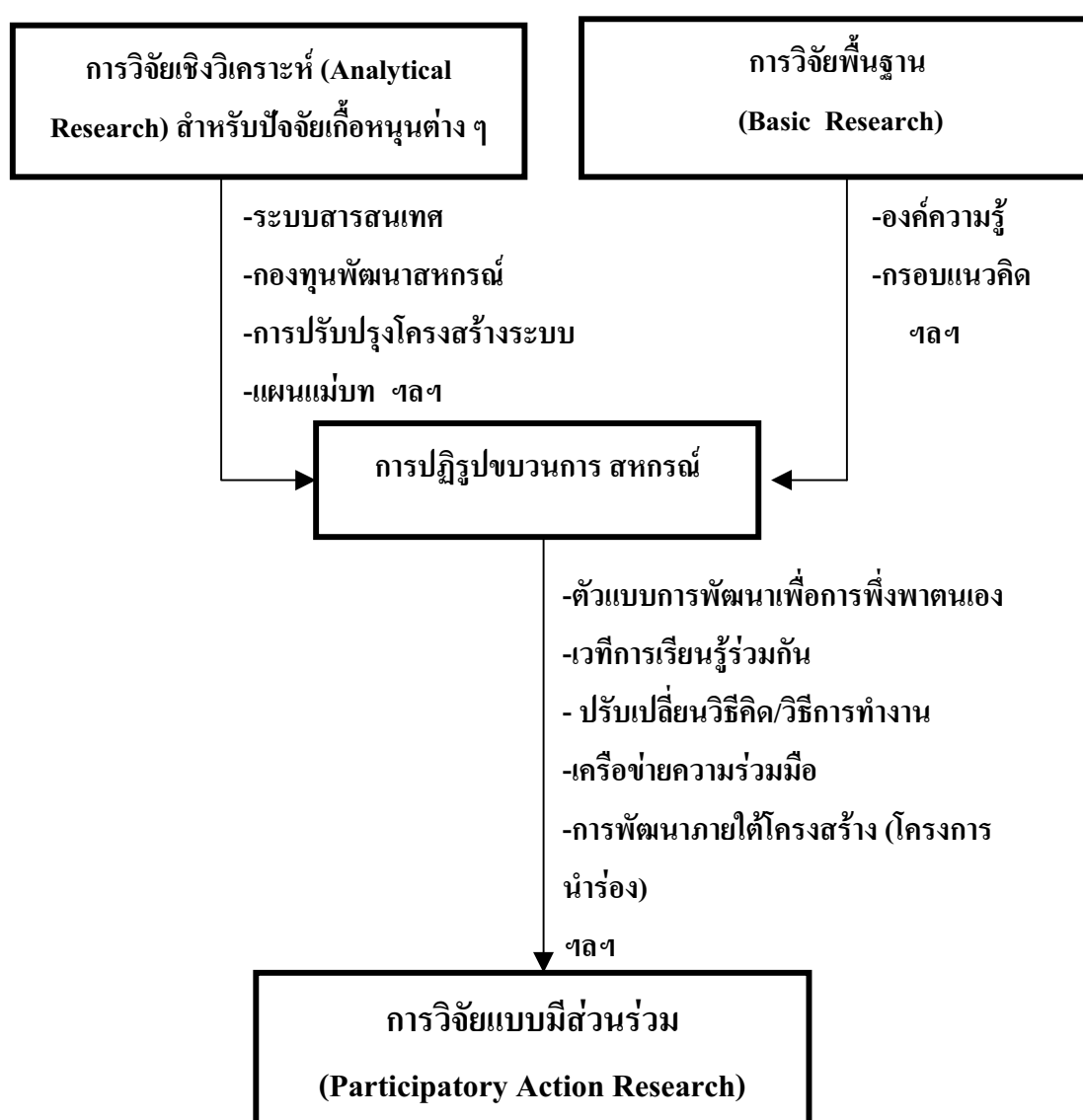
ผู้ประสานงานโครงการ รศ.จุฑาทิพย์ ภัทราวาท นำเสนอข้อสรุปการสัมมนาเพื่อระดมความคิดที่ผ่านมาทั้ง 3 ครั้ง ซึ่งประกอบไปด้วย (เอกสารประกอบหมายเลข 1)

- การสัมมนาครั้งที่ 1 เรื่อง “วิสัยทัศน์ขบวนการสหกรณ์ไทย”
- การสัมมนาครั้งที่ 2 เรื่อง “สถานภาพและบทบาทของรัฐกับการพัฒนาขบวนการสหกรณ์”
- การสัมมนาครั้งที่ 3 เรื่อง “กฎหมายสหกรณ์ที่พึงประสงค์และแนวทางแก้ไข”

หลังจากการนำเสนอบทความแล้ว ผู้ประสานงานโครงการได้เสนอให้ที่ประชุมได้อภิปรายในประเด็นของชุดโครงการวิจัยที่จำเป็นสำหรับการปฏิรูปขบวนการสหกรณ์ ซึ่งหลังจากอภิปรายกันอย่างกว้างขวาง มีข้อสรุปที่น่าสนใจดังนี้

1. ชุดโครงการวิจัยที่ควรดำเนินการ

ที่ประชุมเห็นสมควรว่าชุดโครงการวิจัยที่ควรดำเนินการ เพื่อการสนับสนุนการปฏิรูปขบวนการสหกรณ์ไปสู่วิสัยทัศน์ที่กำหนดไว้ ควรประกอบด้วยชุดโครงการวิจัย 3 กลุ่ม ได้แก่ (รูปที่ 1)



รูปที่ 1 กรอบแนวคิดสำหรับชุดโครงการวิจัยด้านสหกรณ์

กลุ่มที่ 1 การวิจัยพื้นฐาน (Basic Research) การวิจัยพื้นฐานเป็นการวิจัยที่ศึกษาหาข้อเท็จจริงที่เป็นอยู่เพื่อให้ได้องค์ความรู้ที่จะนำไปใช้ในการพัฒนาขบวนการสหกรณ์ต่อไป ประเด็นการวิจัยที่ควรดำเนินการดังนี้

- 1.1 การสำรวจกลุ่มองค์กรประชาชนในพื้นที่เป้าหมายต่าง ๆ
- 1.2 การสำรวจภาวะเศรษฐกิจ-สังคมของสมาชิกสหกรณ์ภายใต้โครงการนำร่องต่าง ๆ
- 1.3 วิสัยทัศน์สหกรณ์ของผู้นำสหกรณ์
- 1.4 สถานการณ์การรับรู้ข้อมูลข่าวสารของสมาชิกสหกรณ์
- 1.5 ค่านิยมสหกรณ์ในกลุ่มผู้ที่มีส่วนเกี่ยวข้องกับขบวนการสหกรณ์
- 1.6 สถานการณ์การให้การศึกษาด้านสหกรณ์ในสถานศึกษา
- 1.7 ความรู้และเจตคติของนักการเมืองที่มีต่อการสหกรณ์ในเมืองไทย ฯลฯ
- 1.8 การศึกษาชีวิตความเป็นอยู่ของสมาชิกสหกรณ์

กลุ่มที่ 2 การวิจัยเชิงสังเคราะห์ (Analytical Research) เป็นการวิจัยที่มุ่งไปที่การวิเคราะห์หาความเป็นเหตุเป็นผลกันของตัวแปรต่าง ๆ หรือการคิดค้นวิธีการ / มาตรการที่จะนำไปสู่การปฏิบัติงานด้านต่าง ๆ เพื่อการบรรลุเป้าหมายของการพัฒนาขบวนการสหกรณ์ ได้แก่

- 2.1 ปัจจัยที่ส่งผลต่อพฤติกรรมของกรรมการสหกรณ์ที่พึงประสงค์
- 2.2 แนวทางการพัฒนาการมีส่วนร่วมของสมาชิกสหกรณ์
- 2.3 แนวทางการปฏิรูปกฎหมายสหกรณ์
- 2.4 แนวทางการพัฒนาสันนิบาตสหกรณ์แห่งประเทศไทย
- 2.5 แนวทางการพัฒนาระบบการสรรหากรรมการดำเนินการ
- 2.6 การพัฒนาโครงสร้างขบวนการสหกรณ์
- 2.7 การพัฒนาระบบการส่งเสริม/ตรวจสอบสหกรณ์
- 2.8 แนวทางการสนับสนุนขบวนการสหกรณ์ของภาครัฐ
- 2.9 ลู่ทางการจัดตั้งและดำเนินงานธนาคารสหกรณ์
- 2.10 บทบาทที่พึงประสงค์ของหน่วยงานที่เกี่ยวข้องกับขบวนการสหกรณ์
- 2.11 กระบวนการพัฒนาสหกรณ์ไปสู่การพึ่งพาตนเอง
- 2.12 ตัวแบบการพัฒนาคนในวิถีสหกรณ์

กลุ่มที่ 3 การวิจัยแบบมีส่วนร่วม (Participatory Action Research) เป็น การวิจัยที่มุ่งเน้นให้ทุกฝ่ายที่เกี่ยวข้องกับกลุ่ม / องค์กรประชาชนได้เข้ามามีส่วนร่วมในการ วิจัยเพื่อพัฒนา ขบวนการสหกรณ์ (และกลุ่มองค์กรประชาชน) เพื่อประโยชน์ที่พึงมีต่อ สมาชิก ชุมชน สังคมและประเทศ ได้แก่

- 3.1 การพัฒนาเครือข่ายความร่วมมือของสหกรณ์ ภายในโครง การนำร่องในพื้นที่เป้าหมายระดับจังหวัด
- 3.2 ตัวแบบการพัฒนาขบวนการสหกรณ์ เปรียบเทียบระหว่าง การพัฒนาจากล่างขึ้นสู่บน (bottom-up) และจากบนลงสู่ล่าง (top-down)
- 3.3 การพัฒนากระบวนการปรับเปลี่ยนวิถีคิด/วิธีการทำงานใน สหกรณ์
- 3.4 เวทีการเรียนรู้ร่วมกัน
- 3.5 แผนแม่บทเพื่อการพัฒนาขบวนการสหกรณ์ (ระดับชาติ)
- 3.6 แผนแม่บทเพื่อการพัฒนาสหกรณ์ (ทุกระดับ)
- 3.7 กลไกการเผยแพร่อุดมการณ์สหกรณ์แก่คนในสังคม
- 3.8 คู่มือการพัฒนาสถาบันการศึกษาด้านสหกรณ์ / เครือข่าย ความร่วมมือ
- 3.9 ตัวชี้วัดความสำเร็จของสหกรณ์
- 3.10 ตัวชี้วัดบุคลากรที่พึงประสงค์ในขบวนการสหกรณ์ ฯลฯ

2. กระบวนการ / ขั้นตอนในการบริหารจัดการ ชุดโครงการวิจัยด้านสหกรณ์

ที่ประชุมมีความเห็นว่า ชุดโครงการวิจัยทั้ง 3 กลุ่มมีความสำคัญไม่ยิ่งหย่อนไป กว่ากัน และจำเป็นจะต้องผลักดันให้มีการดำเนินการทั้ง 3 กลุ่ม เพื่อนำเอาผลการวิจัยไปใช้แก้ ปัญหาและพัฒนา การดำเนินงานที่เป็นอยู่ในปัจจุบัน เพื่อการบรรลุวิสัยทัศน์ขบวนการ สหกรณ์ที่ได้กำหนดไว้

หลังจากได้พิจารณาสถานการณ์ที่เป็นอยู่ในปัจจุบัน กอปรกับแนวนโยบายของ กรมส่งเสริมสหกรณ์ ตามที่ท่านอธิบดีกรมส่งเสริมสหกรณ์ได้ให้ข้อเสนอไว้ว่ากรมส่งเสริม สหกรณ์กำลังจะดำเนินโครงการนำร่องเพื่อการจัดตั้งสหกรณ์ในพื้นที่เป้าหมาย 9 จังหวัด และ ยินดีจะให้ความร่วมมือถ้า ทีมนักวิจัยของโครงการ ฯ จะเข้าไปมีส่วนร่วม เพราะจะส่งผลดีต่อ การเป็นจุดเริ่มต้นของการปฏิรูปขบวนการสหกรณ์ ภายใต้การมีส่วนร่วมของทุกฝ่าย

ดังนั้นการดำเนินการในขั้นต่อไป คือ การจัดตั้งคณะทำงานเพื่อพัฒนารอบแนว คิดในการบริหารจัดการชุดโครงการวิจัย (ซึ่งควรดำเนินการให้เสร็จภายใน 3 เดือน) โดยการ