



รายงานวิจัยเพื่อท้องถิ่น ฉบับสมบูรณ์

โครงการ การพัฒนาแกนนำและสร้างเครือข่ายเยาวชน
ระดับตำบลกรณีศึกษา ตำบลห้วยทราย

โดย นายเอกชัย จินาจันทร์และคณะ

มีนาคม 2545

บอกเล่าเพื่อความเข้าใจร่วมกัน

งานวิจัยเพื่อท้องถิ่นเป็นกระบวนการที่คนในชุมชนได้มาร่วมคิดทบทวนสถานการณ์ ตั้งคำถาม วางแผน หาข้อมูล ทดลองทำ วิเคราะห์ สรุปผลการทำงานและหาคำตอบเพื่อปรับปรุงงานต่อไป" กล่าวคือ งานวิจัยเพื่อท้องถิ่นเป็นเครื่องมือหนึ่งที่เน้นการให้ "คน" ในชุมชนเข้ามาร่วมในกระบวนการวิจัย ตั้งแต่การเริ่มคิด การตั้งคำถาม การวางแผน และค้นหาคำตอบอย่างเป็นระบบเป็นรูปธรรม โดยเรียนรู้จากการปฏิบัติการจริง (Action Research) อันทำให้ชุมชนได้เรียนรู้ สร้างผลงาน มีความเข้มแข็งในการแก้ปัญหาของตนเอง และสามารถใช้กระบวนการนี้ในการแก้ปัญหาอื่น ๆ ในท้องถิ่น โดยมีกระบวนการศึกษาเรียนรู้อย่างเป็นเหตุเป็นผล ดังนั้นจุดเน้นของงานวิจัยเพื่อท้องถิ่น จึงอยู่ที่ "กระบวนการ" มากกว่า "ผลลัพธ์" เพื่อให้ชาวบ้านได้ประโยชน์จากงานวิจัยโดยตรง และให้งานวิจัยมีส่วนในการแก้ปัญหาของชาวบ้าน รวมทั้งเกิดการเปลี่ยนแปลงขึ้นจริงในชุมชน ซึ่งจะต้องอาศัย "เวที" (การประชุม เสวนา พุดคุยถกเถียง) เป็นวิธีการเพื่อให้คนในชุมชน ทั้งชาวบ้าน ครู นักพัฒนา สมาชิกอบต. กรรมการสหกรณ์ ข้าราชการ หรือกลุ่มคนอื่น ๆ เข้ามาร่วมหา ร่วมใช้ "ปัญญา" ในกระบวนการวิจัย

"กระบวนการวิจัยเพื่อท้องถิ่น" หมายถึง การทำงานอย่างเป็นขั้นตอน เพื่อตอบ "คำถาม" หรือ "ความสงสัย" บางอย่าง ดังนั้นสิ่งสำคัญคือประเด็น "คำถาม" ต้องคมชัด โดยมีการแยกแยะประเด็นว่า ข้อสงสัย อยู่ตรงไหน มีการหา "ข้อมูล" ก่อนทำ มีการวิเคราะห์ความน่าเชื่อถือของข้อมูล มีการ "วางแผน" การทำงานบนฐานข้อมูลที่มีอยู่ และในระหว่างลงมือทำมีการ "บันทึก" มีการ "ทบทวน" ความก้าวหน้า "วิเคราะห์" ความสำเร็จ และอุปสรรคอย่างสม่ำเสมอ เพื่อ "ถอด" กระบวนการเรียนรู้ที่เกิดขึ้นออกมาให้ชัดเจน ในที่สุดก็จะสามารถ "สรุปบทเรียน" ตอบคำถามที่ตั้งไว้ แล้วอาจจะทำใหม่ให้ดีขึ้น ตลอดจนสามารถนำไปใช้เป็นบทเรียนสำหรับเรื่องอื่น ๆ หรือพื้นที่อื่น ๆ ต่อไป ซึ่งทั้งหมดนี้กระทำโดย "ผู้ที่สงสัย" ซึ่งเป็นคนในท้องถิ่นนั่นเอง ดังนั้นกระบวนการงานวิจัยเพื่อท้องถิ่นจึงเป็นงานวิจัยอีกแบบหนึ่งที่ไม่ยึดติดกับระเบียบแบบแผนทางวิชาการมากนัก แต่เป็นการสร้างความรู้ในตัวตนท้องถิ่น โดยคนท้องถิ่น เพื่อคนท้องถิ่น โดยมุ่งแก้ไขปัญหาด้วยการทดลองทำจริง และมีการบันทึก และวิเคราะห์อย่างเป็นระเบียบ การวิจัยแบบนี้จึงไม่ใช่เครื่องมือทางวิชาการ ไม่ใช่ของศักดิ์สิทธิ์ที่ผูกขาดอยู่กับครูบาอาจารย์ แต่เป็นเครื่องมือธรรมดาที่ชาวบ้านก็ใช้เป็น เป็นประโยชน์ในชีวิตประจำวันได้

สกว.สำนักงานภาค ได้ใช้วิธีการสนับสนุนงานวิจัยเพื่อท้องถิ่นตามแนวคิดและหลักการดังกล่าวมาแล้วในระยะเวลาหนึ่ง พบว่า ชาวบ้านหรือทีมวิจัยส่วนใหญ่สามารถสะท้อนการดำเนินงานด้วยการบอกเล่าได้เป็นอย่างดี ในขณะเดียวกันก็พบว่า การเขียนรายงาน เป็นปัญหาที่สร้างความหนักใจให้แก่นักวิจัยเป็นอย่างยิ่ง ดังนั้นด้วยความตระหนักถึงสถานการณ์ปัญหาดังกล่าว สกว.สำนักงานภาค จึงได้ปรับรูปแบบการเขียนรายงานวิจัย ให้มีความยืดหยุ่น และมีความง่ายต่อการนำเสนอออกมาในรูปแบบที่นักวิจัยถนัด โดยไม่ยึดติดในเรื่องของภาษาและรูปแบบที่เป็นวิชาการมากเกินไป ซึ่งเป้าหมายสำคัญของรายงานวิจัยยังคงมุ่งเน้นการนำเสนอให้เห็นภาพของกระบวนการวิจัยมากกว่า ผลลัพธ์ที่ได้จากการวิจัย . โดยกลไกสำคัญที่จะช่วยให้นักวิจัยให้มีความสามารถเขียนรายงานที่นำเสนอกระบวนการวิจัยได้ชัดเจนยิ่งขึ้น คือ ศูนย์ประสานงานวิจัย (Node) ในพื้นที่ ซึ่งทำหน้าที่เป็นที่เลี้ยงโครงการวิจัยมาตั้งแต่เริ่มต้นจนกระทั่งจบการทำงานวิจัย ดังนั้น Node จะรับรู้พัฒนาการของโครงการวิจัยมาโดยตลอด บทบาทการวิเคราะห์เนื้อหาหรือกิจกรรมของโครงการจึงเป็นการทำงานร่วมกันระหว่าง Node และนักวิจัย ซึ่งความร่วมมือดังกล่าว ได้นำมาซึ่งการถอดบทเรียนโครงการวิจัย สู่การเขียนมาเป็นรายงานวิจัยที่มีคุณค่าในที่สุด

อย่างไรก็ตาม รายงานวิจัยเพื่อท้องถิ่น อาจไม่สมบูรณ์แบบดังเช่นรายงานวิจัยเชิงวิชาการโดยทั่วไป หากแต่ได้คำตอบและเรื่องราวต่าง ๆ ที่เกิดขึ้นจากกระบวนการวิจัย ซึ่งท่านสามารถเข้าไปค้นหา ศึกษาและเรียนรู้เพิ่มเติมได้จากพื้นที่

คำนำ

การวิจัยเรื่องกระบวนการสร้างแกนนำเยาวชนและเครือข่ายเยาวชนระดับตำบล
กรณีศึกษา ตำบลห้วยทราย เป็นโครงการวิจัยเชิงปฏิบัติการโดยใช้กระบวนการมีส่วนร่วมของ
เยาวชนและชุมชนในการทำงาน มุ่งเน้นให้เกิดการพัฒนาแกนนำเยาวชนและการเสริมสร้างเครือ
ข่ายเยาวชนในการแก้ไขปัญหาเยาวชน ได้ดำเนินการขึ้นระหว่างเดือนพฤศจิกายน 2543 ถึง
เดือนมีนาคม 2545 เมื่อการดำเนินงานเสร็จสิ้น ทีมงานวิจัยจึงได้จัดทำเอกสารรายงานฉบับนี้ขึ้น
เพื่อเป็นการสรุปผลการดำเนินงานที่ผ่านมา

ทีมงานวิจัยได้เขียนรายงานตามวิธีการ และขั้นตอนการดำเนินงานโดยแบ่ง
ออกเป็น 8 บท คือ บทที่ 1 กรอบคิด สมมุติฐาน บทที่ 2 บริบทชุมชนและกระบวนการรวม
กลุ่ม / บทเรียนการทำงานของกลุ่มเยาวชนอีกถิ่น บทที่ 3 กระบวนการสร้างความร่วมมือกับชุม
ชนในการทำงานด้านเด็กและเยาวชน บทที่ 4 การวิเคราะห์ปัญหาเยาวชนและการสร้างเป้า
หมายการทำงานร่วมกัน บทที่ 5 การคัดเลือกแกนนำเยาวชน / การพัฒนาแกนนำเยาวชนและ
การวางแผนงานเยาวชน บทที่ 6 ภาคปฏิบัติการแกนนำกลุ่มเด็กและเยาวชน บทที่ 7 การสร้าง
เครือข่ายเยาวชนระดับตำบล บทที่ 8 บทสรุปวิเคราะห์ผลการพัฒนาศักยภาพเยาวชนและการ
สร้างเครือข่ายแกนนำเยาวชนระดับตำบล

ในการดำเนินการครั้งนี้ทีมงานวิจัยขอขอบคุณทุกฝ่ายที่เกี่ยวข้องตลอดระยะเวลา
ในการดำเนินงานในการให้การสนับสนุนและให้ความร่วมมือจนโครงการสำเร็จลุล่วงด้วยดี ทาง
ทีมงานวิจัยหวังเป็นอย่างยิ่งว่าประโยชน์ องค์ความรู้ บทเรียนที่เกิดขึ้นจากโครงการจะเป็น
ประโยชน์ต่อการทำงานด้านเด็กและเยาวชนต่อไป

(นายเอกชัย จินาจันทร์)

สารบัญ

	หน้า
บทที่ 1 กรอบคิด สมมุติฐาน	1
บทที่ 2 บริบทชุมชน กระบวนการรวมกลุ่ม บทเรียนการทำงาน	16
บทที่ 3 กระบวนการสร้างความร่วมมือกับชุมชน	26
บทที่ 4 การวิเคราะห์ปัญหาเยาวชนและ การสร้างเป้าหมายการทำงาน	32
บทที่ 5 การคัดเลือกและพัฒนาแกนนำ การวางแผนงานเยาวชน	43
บทที่ 6 ภาคปฏิบัติการแกนนำกลุ่มเด็กและเยาวชน	56
บทที่ 7 การสร้างเครือข่ายเยาวชนระดับตำบล	68
บทที่ 8 บทสรุปวิเคราะห์	73

บทที่ 1 กรอบคิด สมมติฐานการวิจัย

1. หลักการและเหตุผล

ภายใต้สถานการณ์ของสังคมที่เปลี่ยนแปลงอย่างรวดเร็ว เชื่อมโยงกันอย่างกว้างขวางเป็นยุคโลกไร้พรมแดน เกิดมีระบบเศรษฐกิจแบบทุนนิยมโลก ซึ่งมีผลอย่างใหญ่หลวงต่อสังคมไทย จากสังคมเกษตรกรรมแบบพออยู่พอกินเปลี่ยนมาเป็นเกษตรอุตสาหกรรมผลิตเพื่อขาย และเมื่อการเกษตรเช่นนี้เกิดความล้มเหลว ผลผลิตตกต่ำเกิดภาวะหนี้สินและการสูญเสียที่ดินทำกินของเกษตรกร ในภาคอุตสาหกรรมเติบโตอย่างรวดเร็ว พ่อแม่ ผู้ปกครอง ครูอาจารย์ปรับวิธีการเรียนการสอนไม่ทันต่อสภาพสังคมสมัยใหม่ นั่นคือการเรียนรู้ไม่ได้ถูกนำไปใช้เพื่อแก้ปัญหาในชีวิตประจำวัน จากสภาพดังกล่าวได้ก่อปัญหาให้กับเยาวชนมากขึ้นเรื่อยๆ เช่น ปัญหายาเสพติด ปัญหาโรคเอดส์ ความรุนแรง โสเภณีเด็ก เด็กเร่ร่อน ถูกเอารัดเอาเปรียบทางเพศและด้านแรงงาน ค่านิยมตามแฟชั่นที่ไม่เหมาะสมกับวิถีชีวิต ฯลฯ

จากสถานการณ์ดังกล่าวชุมชนเองก็ได้รับผลกระทบอย่างหลีกเลี่ยงไม่ได้ ชุมชนและครอบครัวในชนบทก็เปลี่ยนแปลงไปมีเวลาให้กับลูกน้อยลง ความสัมพันธ์ในครอบครัวเปราะบาง ลูกใช้เวลาส่วนใหญ่อยู่ที่โรงเรียนและขาดที่ปรึกษา ขาดประสบการณ์ ขาดทักษะในการคิดตัดสินใจ ตกอยู่ในอ้อมอกต่างๆ ได้แก่ ยาเสพติด การมั่วสุมตามสถานเริงรมย์ มีเพศสัมพันธ์ที่ไม่พร้อมและไม่ปลอดภัย รวมกลุ่มเป็นแก๊ง แสดงออกด้วยความรุนแรงและสร้างผลกระทบต่อผู้อื่น สำหรับชุมชนส่วนใหญ่ยังไม่คิดถึงเรื่องการพัฒนากลุ่มเด็กและเยาวชนให้เกิดความเข้มแข็งละเลยต่อการแก้ไขปัญหาคาณภาพชีวิตของเด็ก เยาวชนและคนในชุมชน การพัฒนาแกนนำและการสร้างเครือข่ายเยาวชนระดับตำบลเป็นการเปิดโอกาสให้เยาวชนเข้ามามีส่วนสะท้อนปัญหาและแนวทางแก้ไขได้อย่างชัดเจนและตรงกับปัญหา รวมถึงการสร้างส่วนร่วมกับชุมชนจะทำให้เกิดการแก้ไขปัญหาอย่างยั่งยืน

กลุ่มเยาวชนอีกถิ่นเป็นกลุ่มเยาวชนในชุมชนที่ก่อตั้งโดยองค์กรพัฒนาเอกชนได้เริ่มการทำงานด้านการแก้ไขปัญาและพัฒนาเยาวชน ได้ทำโครงการวิจัยเชิงพัฒนาเรื่อง “กระบวนการสร้างแกนนำเยาวชนและเครือข่ายเยาวชนระดับตำบล” ขึ้น มุ่งเน้นศึกษากระบวนการสร้างแกนนำเยาวชนและการสร้างเครือข่ายเยาวชนเพื่อให้เกิดองค์ความรู้ บทเรียนในการพัฒนาการทำงานด้านเยาวชน โดยมีความเชื่อพื้นฐานในการทำงาน คือ

- การพัฒนาคนเป็นการพัฒนาที่ยั่งยืน และ การพัฒนาแกนนำเยาวชนก็เป็นด้านหนึ่งของการวางรากฐานงานพัฒนา

- มนุษย์สามารถพัฒนาได้เต็มตามศักยภาพถ้ามีกระบวนการที่เหมาะสม การพัฒนาเยาวชนที่เหมาะสมส่งผลให้เยาวชนมีความเข้มแข็งแก้ปัญหาของตัวเองได้

2. เป้าหมาย

เพื่อพัฒนาแกนนำเยาวชนให้มีความเข้มแข็ง มีทักษะ ความรู้ ความเข้าใจที่จะแก้ไขปัญหาของตัวเองได้ มีการรวมตัวกันทำงานและขยายเครือข่ายการทำงานอย่างต่อเนื่องและยั่งยืนในชุมชน

3. คำถามหลักในการวิจัย

กระบวนการพัฒนาแกนนำเยาวชนระดับชุมชนและการสร้างเครือข่ายเยาวชนระดับตำบล เพื่อป้องกันและแก้ไขปัญหาของเยาวชนในชุมชนเป็นอย่างไร

3.1 คำถามรองในการวิจัย

1. รูปแบบโครงสร้างความร่วมมือของเยาวชนและชุมชนที่เหมาะสมกับสถานการณ์ปัญหาของเยาวชนในชุมชนควรเป็นอย่างไร
2. เจือ้นไขและปัจจัยของเยาวชนที่จะเข้ามามีส่วนร่วมกับกลุ่มหรือเครือข่ายเยาวชนแกนนำในการแก้ไขปัญหาเด็กและเยาวชนในชุมชนมีอะไรบ้าง
3. กระบวนการสร้างการมีส่วนร่วมของเยาวชนในการทำงานด้านเด็กและเยาวชนในชุมชนควรเป็นอย่างไร
4. เจือ้นไขและปัจจัยของชุมชนที่จะเข้ามามีส่วนร่วมในการแก้ไขปัญหาเด็กและเยาวชนในชุมชนร่วมกับกลุ่มและเครือข่ายเยาวชนมีอะไรบ้าง

4. วัตถุประสงค์ของโครงการ

1. เพื่อศึกษากระบวนการมีส่วนร่วมของชุมชนและเยาวชนในการทำงานด้านเด็กและเยาวชนระดับชุมชนและเครือข่ายเยาวชนระดับตำบล
2. เพื่อวิเคราะห์ข้อจำกัดและศักยภาพของเยาวชนในการทำงานด้านเด็กและเยาวชน
3. เพื่อหารูปแบบและกลไกในการทำงานพัฒนาแกนนำเยาวชนระดับชุมชน และการสร้างเครือข่ายเยาวชนระดับชุมชน

5. สมมติฐานการวิจัย

การพัฒนาแกนนำเยาวชนจะสำเร็จได้ต้องใช้ส่วนร่วมของทุกฝ่ายในชุมชนร่วมมือกัน โดยมีกระบวนการเรียนรู้เสริมสร้างทักษะด้านต่างๆ อย่างเหมาะสมโดยคำนึงถึงสภาพปัญหาและ

ธรรมชาติของเยาวชนเป็นสำคัญ เมื่อเยาวชนสามารถพัฒนาตัวเองได้ในระดับหนึ่ง รวมตัวกันเป็นเครือข่ายความร่วมมือในการทำงานจะเกิดการขยายผลการทำงาน มีความต่อเนื่องและยั่งยืน ภายใต้การสนับสนุนของชุมชนเอง

6. ผลการศึกษาสภาพปัญหาเบื้องต้น

(จากประมวลสรุปโครงการมหกรรมเยาวชนปี 2000 โดยการจัดการประชุมเชิงปฏิบัติการของแกนนำเครือข่ายเยาวชนภาคเหนือตอนบนเดือนพฤศจิกายน 2542)

1. ปัญหาวัฒนธรรม / ค่านิยม

สาเหตุและสภาพปัญหา

ปัญหาค่านิยมทางการศึกษา เนื่องจากต้องการขอให้ได้เข้าโรงเรียนที่มีชื่อเสียงเข้าใจผิดว่ามีระบบการเรียนการสอนที่ดี ให้ความรู้ได้มากกว่าโรงเรียนที่ไม่เป็นที่รู้จัก ทำให้เสียค่าใช้จ่ายสูงและโรงเรียนในท้องถิ่นขาดความสนใจจากเยาวชนและผู้ปกครอง

ปัญหาการมีคู่รักในโรงเรียน เนื่องจากความอยากรู้ อยากลอง การมีคู่รักเป็นไปเพื่อความสนุก

ปัญหาตามสมัยนิยม เยาวชนขาดการวิเคราะห์สื่อ ทำให้เยาวชนตามกระแสได้ง่ายเป็นการบริโภคแบบตะวันตก

ปัญหาขาดการสืบทอดวัฒนธรรมดั้งเดิม รับวัฒนธรรมตะวันตกมากเกินไป รัฐไม่เปิดโอกาสให้มีการสืบทอดภูมิปัญญาท้องถิ่น ไม่มีการบรรจุเรื่องของท้องถิ่นไว้ในหลักสูตรการศึกษา ทำให้เยาวชนดำเนินชีวิตไปอย่างไม่สอดคล้องเหมาะสมกับชุมชน

2. ปัญหาเศรษฐกิจ

สาเหตุและสภาพปัญหา

พ่อแม่บางครอบครัวไม่มีเงินที่จะส่งลูกเรียนทำให้ลูกไม่มีความรู้เพื่อหารายได้มาเสริมแก่ครอบครัว การจบการศึกษาที่ไม่สูงจะทำให้ไม่ได้งานที่ดี นอกจากนี้พ่อแม่ยังคาดหวังให้ลูกได้งานทำในเมือง แต่เมื่อลูกเรียนจบแล้วไม่มีงานรองรับ ก็ต้องกลับไปอยู่บ้านเช่นเดิม โดยไม่ได้ทำงานใดที่บ้านเนื่องจากนักศึกษาที่จบมามักจะคิดว่าตนเองมีศักยภาพสูง จึงพยายามเลือกงานที่ดีที่สุด ทำให้เกิดปัญหาการว่างงานได้

3. ปัญหายาเสพติด

สาเหตุและสภาพปัญหา

ปัญหาความต้องการการยอมรับ มีความอยากรู้ อยากลอง ต้องการให้เพื่อนยอมรับ ไม่มีความมั่นใจในตนเอง รวมทั้งไม่มีการให้คำปรึกษาที่ดีจึงเกิดพฤติกรรมทำตามเพื่อน

ปัญหาการเรียน ผู้ที่อ่านหนังสือเตรียมตัวสอบไม่ทัน อ่านหนังสือไม่จบ จะพึ่งยาเสพติดเพื่อให้อ่านหนังสือได้ทัน ใช้ไปนานๆ จึงติด เลิกไม่ได้

ปัญหาคอร์บครัว พ่อแม่ไม่รับฟังความคิดเห็นของลูก ไม่มีเวลาให้ลูก พ่อแม่ทะเลาะกันทำให้ลูกขาดความอบอุ่น ส่งผลให้ลูกชักชวนไปเสพยาได้ง่าย

ปัญหาถูกซ้ำเติม เยาวชนบางคนตัดสินใจเลิกยาแล้ว แต่สังคมยังไม่ยอมรับและถูกซ้ำเติมว่าเป็นคนติดยา ถูกมองว่าเป็นคนไม่ดี จึงประชดชีวิตด้วยการกลับไปเสพยาอีก

ปัญหาการยอมรับสิ่งเสพติดบางประเภท เช่น สุรา สิ่งมีเงินเมา บุหรี่ เป็นที่ยอมรับของคนทั่วไป และใช้ได้อย่างไม่มีความผิด เมื่อเสพได้จึงเพิ่มปริมาณจากจำนวนน้อยๆ ไปสู่จำนวนที่มากขึ้นเรื่อยๆ ทำให้มี โอกาสในการทดลองยาเสพติดชนิดอื่นๆ เนื่องจากคุ้นเคยกับการใช้สารเสพติดบางประเภทอยู่แล้ว

ปัญหาผู้ใช้แรงงาน จะใช้ยาบ้าช่วยให้ทำงานได้มากขึ้นเมื่อเหนื่อยล้าจากการทำงานหนัก และต้องการให้สามารถทำงานได้มากขึ้น ซึ่งจะทำให้ได้รับค่าตอบแทนจำนวนมาก

ปัญหาความยากจน เนื่องจากการไม่มีเงินใช้จ่ายในครอบครัวจึงหันไปขายยาเสพติด ซึ่งต่อมากจะส่ง ผลถึงการเสพติด

ปัญหาภายในหมู่บ้าน บางหมู่บ้านมีการค้าขายและนำไปใช้อย่างเป็นเรื่องธรรมดาจึงเป็นตัวอย่างให้ แก่เด็ก ไม่มีการปราบปรามจากผู้ที่มีหน้าที่เกี่ยวข้องเนื่องจากเจ้าหน้าที่มีส่วนร่วมด้วย และปัญหาจากบรรพ บุรุษที่ใช้ยาเสพติด เช่น พ่อแม่มีการสูบบุหรี่จะทำให้มีการสืบทอดการสูบบุหรี่ถึงลูกหลาน

4. ปัญหาโรคเอดส์

สาเหตุและสภาพปัญหา

ปัญหาการใช้ยาเสพติด จากการใช้ยาเสพติดแบบฉีดยาร่วมกัน การกินเหล้าทำให้ขาดสติ เมื่อมีเพศสัมพันธ์จึงไม่มีการป้องกัน

ปัญหาการมีเพศสัมพันธ์โดยไม่ป้องกัน เป็นการไว้ใจคู่ครอง คิดว่าเป็นเพื่อนกัน และคิดว่าคู่ครองไม่มีเพศสัมพันธ์กับผู้อื่น มีบางรายไม่กล้าใช้ถุงยางอนามัยเพราะอายเพื่อน ในบางรายไม่มีความรู้ เรื่องการป้องกันเอดส์ในการมีเพศสัมพันธ์และซึ่งอาจส่งผลให้ตั้งครรภ์ บางรายมีความรู้แต่ไม่เห็นความสำคัญ ขาดทักษะการประเมินโอกาสและพฤติกรรมเสี่ยง

ปัญหาสามี / ภรรยาติดเชื่อ ลูกที่เกิดออกมาไม่ติดเชื่อก็จะถูกมองว่าเป็นผู้ติดเชื่อไปด้วย

ปัญหาการขายบริการ เพราะมีหนี้สิน ความยากจนและเพื่อหาเลี้ยงครอบครัว

ปัญหาการตรวจเลือด เยาวชนไม่มีการตรวจเลือดก่อนแต่งงาน พ่อแม่ที่แต่งงานแล้วไม่มีการ ตรวจเลือดก่อนตั้งครรภ์ทำให้ลูกติดเชื่อ

ปัญหาการรณรงค์ ยังขาดการให้ข้อมูลที่รอบด้านเรื่องเพศศึกษาอย่างเพียงพอที่จะให้เยาวชนได้ตัดสินใจและหาทางเลือกในการป้องกันตัวเองได้

ปัญหาผู้ติดเชื่อไม่ได้รับการยอมรับ สังคมไม่ยอมรับการอยู่ร่วมกับผู้ติดเชื่อ ผู้ติดเชื่อไม่อาชีพเพราะ ชาวบ้านไม่ให้ทำงาน ผู้ติดเชื่อบางรายปิดบังไม่ให้ใครทราบทำให้เกิดการแพร่กระจายเชื่อมากขึ้น

ปัญหาผู้ได้รับผลกระทบจากเอดส์ ลูกที่พ่อแม่ติดเชื่อถูกรังเกียจในโรงเรียน ชาวบ้านไม่มีความรู้เรื่อง การติดต่อ ทำให้เกิดปัญหาเด็กที่ติดเชื่อเข้าโรงเรียนไม่ได้เพราะชาวบ้านคนอื่นพาลูกออกไปเรียนที่อื่นเพราะ กลัวจะติดโรคเอดส์

5. ปัญหาการละเมิดทางเพศ

สาเหตุและสภาพปัญหา

ปัญหาความไว้วางใจ เด็กบางคนถูกละเมิดทางเพศ เช่น การข่มขืน อนาคตจากคนใกล้ตัว เช่น พ่อ แม่ ญาติ อาจารย์ และแฟนเพราะความไว้วางใจหรือด้วยความไร้เดียงสา รู้เท่าไม่ถึงการณ์

ปัญหาสิทธิเด็ก เยาวชนไม่รู้ถึงสิทธิของตนเองมีอยู่

ปัญหาทัศนคติหญิง / ชาย ค่านิยมที่ผู้ชายมีแฟนและมีเพศสัมพันธ์มากแล้วดูเก่ง นายกองทำให้โอกาสเสี่ยงในการติดเชื้อของผู้ชายมีสูงและมีโอกาสในการกระทำละเมิดทางเพศสูงเพราะสังคมยอมรับการมีเพศสัมพันธ์ของผู้ชายแม้จะมีเพศสัมพันธ์นั้นจะเป็นการบังคับ ชื่นใจก็ตาม ส่วนผู้หญิงต้องรักเดียวใจเดียว มีเพศสัมพันธ์กับผู้ชายคนไหนแล้วต้องอยู่กับชายผู้นั้นคนเดียวทำให้ผู้หญิงขาดโอกาสในการเลือกเมื่อถูกละเมิดทางเพศจากผู้ชาย และหากผู้หญิงมีการต่อรองให้มีการป้องกันก็จะถูกมองว่าเป็นผู้หญิงที่มีความขำนาญในการมีเพศสัมพันธ์ หรือเคยมีเพศสัมพันธ์มาก่อน

6. ปัญหาสุขภาพ

สาเหตุและสภาพปัญหา

ปัญหาการเลือกปฏิบัติจากเจ้าหน้าที่ ไม่มีสิทธิในเรื่องของการได้รับการบริการจากรัฐ เช่น การรักษาพยาบาล การศึกษา สาธารณูปโภค เอกสารสิทธิ (โฉนด, หลักฐาน)

ปัญหาถูกควบคุม ผู้ที่ไม่มีบัตรประชาชน ไม่มีสัญชาติไม่สามารถออกนอกพื้นที่หรือเข้าเมืองมาขายแรงงานได้ จะถูกตำรวจจับ

ปัญหาศักดิ์ศรีความเป็นมนุษย์ ผู้ที่ไม่มีสัญชาติจะขาดความมั่นคงทางด้านจิตใจ ไม่มีภาคภูมิใจในความเป็นชนเผ่า ใช้ชีวิตอยู่บนความไม่เท่าเทียมระหว่างชาวเขากับชาวพื้นราบ

ปัญหาช่องว่างในการขอสัญชาติ หน่วยงานรัฐมีการเรียกร้องเงินในการทำบัตร มีการซื้อขายบัตรประชาชน

ปัญหาการสื่อสาร ส่วนใหญ่สื่อสารภาษาไทยไม่ชัด จึงเกิดความยากลำบากในการติดต่อกับผู้อื่น โดยเฉพาะในการทำเอกสารราชการ

7. ปัญหาการศึกษา

สาเหตุและสภาพปัญหา

ปัญหาความยากจน บางครอบครัวมีลูกมาก ไม่สามารถส่งเสียให้เรียนได้ เด็กในชนบทไม่มีเงินจะไปเรียน ต้องดูแลพ่อแม่และน้องรวมทั้งต้องช่วยพ่อแม่ทำงานที่บ้าน ในบางพื้นที่โรงเรียนอยู่ไกลบ้านหากจะเรียนต้องอาศัยอยู่หอพัก ซึ่งครอบครัวยากจนไม่มีเงินเพียงพอต่อค่าใช้จ่ายที่มีทั้งค่าเล่าเรียน ค่าอาหารและค่าที่พักเยาวชนบางส่วนจึงไม่ได้เรียนต่อ

ปัญหาครอบครัว ครอบครัวไม่เห็นความสำคัญของการศึกษา ผู้ปกครองต้องการให้ลูกมาช่วยงานที่บ้าน เช่น ปลูกผัก ทำเกษตร ผู้ปกครองต้องการให้ลูกศึกษากิจการของครอบครัวและสืบทอดกิจการต่อไป

ปัญหาความเชื่อ คิดว่าลูกผู้ชายเรียนหนังสือจบแล้วก็ต้องตกงาน ส่วนผู้หญิงเรียนจบก็ต้องแต่งงาน ไม่ได้เอาความรู้ที่เรียนมาไปใช้ประโยชน์ จึงไม่เห็นความจำเป็นที่จะให้ผู้หญิง และผู้ชายได้รับการศึกษาสูง

ปัญหาโอกาสในการเลือกเรียน พ่อแม่คาดหวังให้ลูกเรียนในสถาบันที่มีชื่อเสียง เมื่อต้องเอนทรานซ์จะไม่สนับสนุนให้ลูกเรียนสิ่งที่ลูกชอบแต่จะบังคับให้ลูกเรียนในสาขาที่พ่อแม่คิดว่าอนาคตของลูกจะไปได้ดีโดยไม่คิดว่าลูกจะชอบหรือไม่ชอบหรือไม่

ปัญหาไม่อยากเรียน เกิดจากเด็กไม่อยากเรียนเองเพราะมองไม่เห็นคุณค่าและประโยชน์ในการได้รับการศึกษา

ปัญหาเงินทุน การให้ทุนการศึกษาไม่สอดคล้องกับวัตถุประสงค์และไม่ทั่วถึงคนที่ยากจน เยาวชนที่ได้รับเงินกู้เพื่อการศึกษา นำเงินที่ได้จากเงินกู้ไปใช้อย่างอื่นซึ่งไม่เกี่ยวข้องกับการเรียน เช่น ใช้จ่ายของที่

สะดวกสบาย ใช้อย่างฟุ่มเฟือย และไม่ได้นำไปซื้ออุปกรณ์การเรียน เป็นต้น และมีปัญหาจากเยาวชนที่กู้เงินไปแล้วไม่ยอมคืนนี้ทำให้ทางรัฐบาลตั้งงบประมาณของสถาบันนั้นลง ทำให้มีทุนสำหรับนักเรียนน้อยลง รวมทั้งรัฐบาลลดวงเงินการกู้ยืมเพื่อการศึกษาทำให้นักเรียน นักศึกษามีเงินไม่พอค่าใช้จ่ายในการศึกษา และประเด็นที่สำคัญคือการไม่มีระบบตรวจสอบเพื่อนำไปใช้เกี่ยวกับการศึกษาอย่างแท้จริง

ปัญหาการขาดโอกาสในการศึกษา มักเกิดขึ้นกับโรงเรียนที่อยู่ในชนบท เช่น ครูไม่พอ อุปกรณ์การเรียนไม่พอ

ปัญหาคุณภาพครู การพัฒนาระบบโครงสร้างการศึกษาไทยที่มีการผลิตครูออกมาสอนโดยไม่ได้คุณภาพ

ปัญหาระบบการศึกษา ระบบการศึกษาที่เน้นระบบทุนนิยม เน้นระบบอุตสาหกรรม เป็นการสอนเฉพาะด้าน มีหลักสูตรเดียวทั่วประเทศ เป็นการศึกษาที่ไม่นำไปสู่การมองเห็นคุณค่าของชีวิต การเรียนการสอนไม่สอดคล้องกับการนำไปใช้ในชีวิตประจำวัน ทำให้ผู้เรียนไม่สามารถพึ่งตนเองได้โดยเฉพาะเมื่อตกงาน

8. ปัญหาสิทธิเด็ก

สาเหตุและสภาพปัญหา

ปัญหาสิทธิในการแสดงออก ผู้ใหญ่ไม่รับฟังความคิดเห็นและความสามารถของเด็ก ถูกผู้ใหญ่ห้ามไม่ให้แสดงออก ถูกว่าเป็นเด็กที่ก้าวร้าว ไม่มีมารยาท มักจะตีกรอบให้เด็ก ให้เด็กอยู่ในคำสั่ง “ห้าม” ไม่เคารพสิทธิความเป็นส่วนตัวของเด็ก เช่น แอบอ่านจดหมายส่วนตัวโดยที่ลูกยังไม่ได้อ่าน

ปัญหาสิทธิในการเลือกเรียน ถูกคาดหวังและกดดันเรื่องการเรียนจากผู้ปกครอง คือผู้ปกครองหวังว่าลูกจะได้คะแนนดีโดยไม่ได้คิดถึงความรู้สึกของลูก ลูกชอบที่จะเรียนอย่างหนึ่งแต่พ่อแม่อยากให้ลูกเรียนอีกอย่างหนึ่ง ถ้าไม่เรียนตามที่พ่อแม่ต้องการก็จะมีโอกาสได้เรียน และพ่อแม่จะตำหนิลูกที่สนใจทำกิจกรรม

ปัญหาการใช้สื่อ ใช้ที่สาธารณะ เยาวชนมักไม่ได้รับความสะดวก ความร่วมมือในการผลิตสื่อหรือใช้ที่สาธารณะเมื่อเยาวชนต้องการทำกิจกรรม เพราะผู้ใหญ่ไม่เห็นความสำคัญของเยาวชนและเยาวชนก็ไม่สามารถต่อรองกับผู้ใหญ่ได้

ปัญหาโอกาสทางการศึกษา ครอบครัวมีฐานะยากจนไม่สามารถจะส่งลูกเรียนได้ พ่อแม่เห็นว่าลูกเรียนไม่ไหวจริงๆ จึงให้ออกจากโรงเรียน รัฐไม่มีมาตรการสำหรับผู้มีความพิการ

ปัญหาถูกระทำ เด็กและเยาวชนที่ไม่มีผู้ดูแล ถูกทอดทิ้ง ไม่มีใครสนใจทำให้เกิดปัญหาทางสังคมมากขึ้น เช่น เด็กเร่ร่อน ขายบริการ เป็นต้น ถูกทำร้ายร่างกายจากพ่อแม่ โดยอาจมาจากที่พ่อแม่ทะเลาะวิวาทกันแล้วมาลงที่ลูกโดยไม่มีเหตุผล

ปัญหาแรงงาน ถูกใช้แรงงานเกินเหตุ เช่น เด็กที่ต้องออกมาเดินขายพวงมาลัยตอนกลางคืน กว่าจะได้นอนก็ตีกแล้ว ถ้าไม่ได้เงินมากพ่อแม่ก็ให้ไปขายพวงมาลัยต่อ / เอาลูกมาเป็นขอทาน

7. เงื่อนไขและข้อจำกัดของเยาวชนในการเข้ามามีส่วนร่วม

(จากการสรุปบทเรียนและประสบการณ์การทำงานจากกลุ่มเยาวชนอีกถิ่น 2543)

* เงื่อนไขทางเศรษฐกิจ เยาวชนบางส่วนที่ต้องทำงานตั้งแต่อายุน้อย ออกจากระบบการศึกษา เนื่องจากความจำเป็นของเศรษฐกิจครอบครัวหรือบางส่วนต้องหารายได้ระหว่างการศึกษ ทำให้ขาดโอกาสในการเข้ามามีส่วนร่วมในการทำกิจกรรมกับกลุ่มเยาวชนอีกถิ่น

* เงื่อนไขของครอบครัว เช่น ครอบครัวไม่สนับสนุนการทำกิจกรรมนอกจากการเรียน มองว่าเป็นการเสียเวลาและส่งผลกระทบเรื่องการเรียนและจะนำไปสู่ปัญหาผู้สาว โดยเฉพาะผู้ปกครองของเยาวชนหญิงจะไม่อนุญาตให้บุตรหลานเข้าร่วมกิจกรรม

* ผู้นำชุมชนและองค์กรท้องถิ่น การพัฒนาของผู้นำและองค์กรท้องถิ่นยังเน้นที่การพัฒนาเรื่องโครงสร้างพื้นฐาน ยังไม่ให้ความสนใจในการพัฒนาคน ยังยึดติดกับแนวคิดการพัฒนาแบบเก่าที่ไม่เอื้อให้เกิดการพัฒนาเยาวชน ไม่มีการสนับสนุนด้านเยาวชนอย่างเต็มที่ทั้งด้านงบประมาณและบุคลากร

* การศึกษา เป็นการศึกษาที่มุ่งไปสู่ระบบอุตสาหกรรมและมีการแข่งขันสูงทำให้เกิดความกดดันกับเยาวชนและการศึกษาแบบท่องจำ ไม่สอนให้เด็กคิดเป็นทำให้ขาดสำนึกทางด้านการพัฒนาสังคม ไม่มีความสนใจในการแก้ไขปัญหาของชุมชนและปัญหาสาธารณะมุ่งเน้นเรื่องธุรกิจและการประกอบอาชีพเพียงอย่างเดียว

* บริบทสังคม การที่สังคมไทยยึดถือระบบอาวุโส เด็กต้องเชื่อฟังผู้ใหญ่ทำให้เยาวชนขาดโอกาสในการแสดงความคิดเห็นและขาดอิสรภาพทางความคิด พื้นที่ทางความคิดของเยาวชนยังมีน้อยมากในปัจจุบัน

* สื่อ สื่อมีอิทธิพลมากในเยาวชน มีผลต่อความเชื่อ ค่านิยมและพฤติกรรมของเยาวชน เช่น แฟชั่น การแต่งตัว การซื้อสินค้า และการปฏิบัติตัวในวิถีชีวิตซึ่งบางครั้งไม่เหมาะสมกับสภาพความเป็นอยู่ของตนเอง ขาดความภาคภูมิใจในท้องถิ่นและวัฒนธรรมของตนเอง มีการใช้จ่ายฟุ่มเฟือยเกินฐานะ เกินความจำเป็น

* กระบวนการทำงานของผู้ที่ทำงานเกี่ยวข้องกับเยาวชน ที่ไม่ได้ให้เยาวชนเข้ามามีส่วนร่วมอย่างแท้จริง เพียงมีส่วนร่วมเฉพาะระดับกิจกรรม ทำให้ขาดความเข้าใจอย่างแท้จริงและไม่มีส่วนร่วมในการตัดสินใจขาดความภูมิใจและความต่อเนื่องในการทำงานระยะยาว

8. รูปแบบโครงสร้างการรวมกลุ่มการทำงานของเยาวชนในปัจจุบัน

* การรวมกลุ่มตามธรรมชาติโดยมีจุดมุ่งหมายร่วมกันเป็นระบบแบบไม่เป็นทางการ การทำงานเป็นไปตามความต้องการและความพร้อมของกลุ่ม

* กลุ่มเยาวชนที่จัดตั้งโดยโครงสร้างอำนาจรัฐ เช่น กลุ่มเยาวชนประกอบอาชีพจากการจัดตั้งของพัฒนาชุมชน และกลุ่มหนุ่มสาวที่เกิดจากการจัดตั้งของผู้ใหญ่บ้าน (กลุ่มหนุ่มสาวบางส่วนรวมตัวกันโดยเยาวชนเอง หรือ บางส่วนเกิดจากการสนับสนุนของชุมชน เช่น วัดและโรงเรียน)

* กลุ่มเยาวชนที่มีพี่เลี้ยงหรือสนับสนุนโดยองค์กรพัฒนาเอกชน มีรูปแบบการทำงานเป็นไปตามวัตถุประสงค์ขององค์กรเป็นส่วนใหญ่

* สภาเยาวชนเป็นรูปแบบการทำงานที่มีโครงสร้างคล้าย อบต. มีการเลือกตั้ง มีคณะกรรมการบริหาร มีวาระการดำเนินงาน อาจมีการสนับสนุนทั้งจากภาครัฐ เอกชนและชุมชน

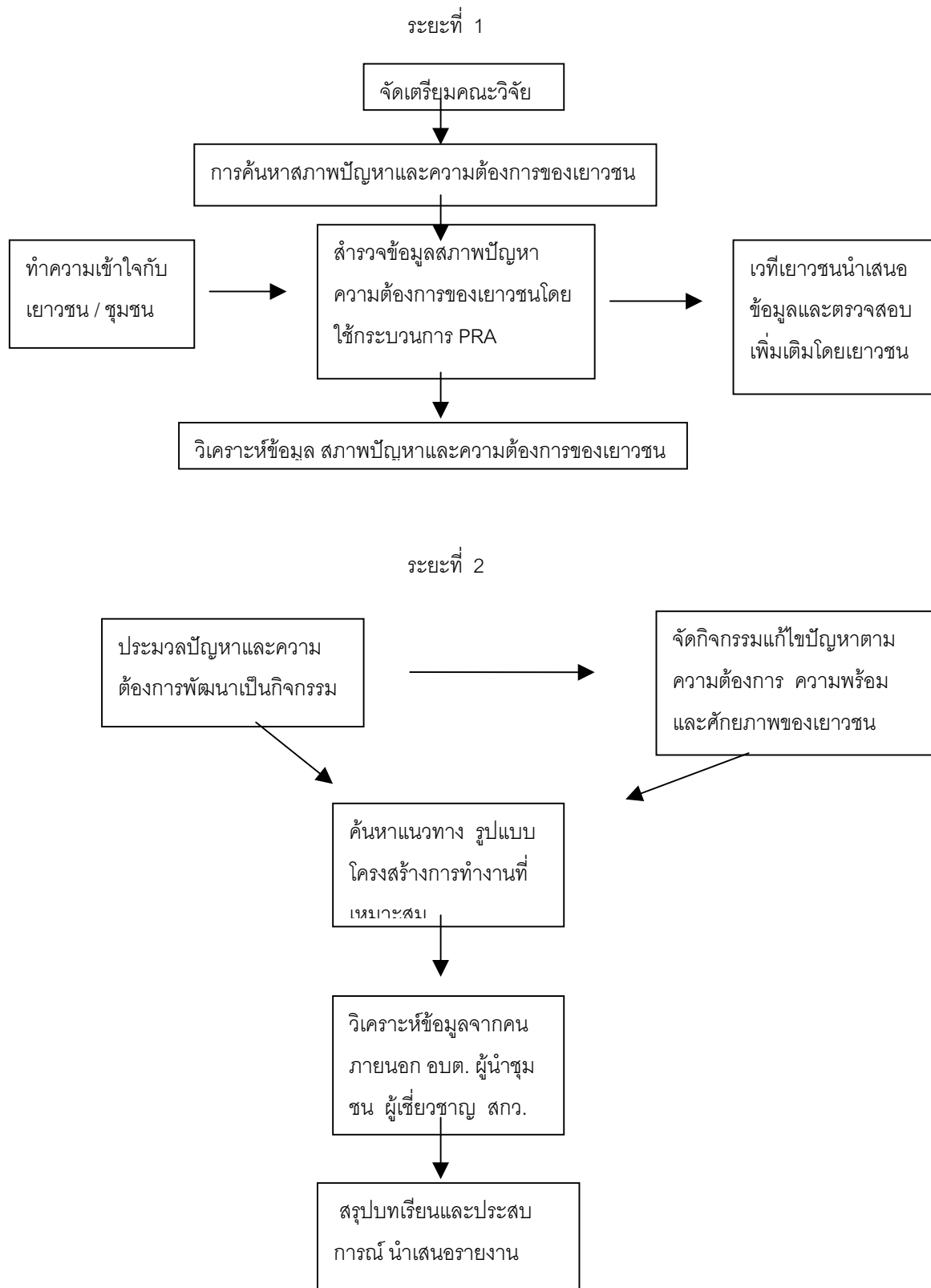
9. กรอบความคิดในการวิจัย

การวิจัยเพื่อท้องถิ่น

ปรากฏการณ์ทางสังคมที่หลากหลายซับซ้อน ในการจัดทำแผนปฏิบัติการจะต้องตั้งคำถามให้ทีมวิจัยพิจารณากระบวนการทางสังคม ภูมิทัศน์ของชาวบ้าน วัฒนธรรมทางสังคมของชุมชน โดยการยึดความหลากหลาย ภูมิทัศน์ ทั้งอุดมการณ์อำนาจ มิติชุมชน วัฒนธรรมประเพณี รวมทั้งการกำหนดกิจกรรมที่จะทำให้ชาวบ้านมองว่า “เป็นธุระ” ที่ชาวบ้านจะต้องดูแลด้วยตนเอง ผู้ประสานงานอาจจะช่วยตั้งคำถามเพื่อให้เกิดความชัดเจนขึ้น เพิ่มเติมข้อมูล แลกเปลี่ยนประสบการณ์ แลกเปลี่ยนยุทธศาสตร์ แต่ผู้ประสานงานมิได้เป็น “ผู้ทำ” เป็นเพียงผู้กระตุ้นประสาน (facilitator) ให้เกิดการสนทนาวิวาทะระหว่างทีมวิจัยและผู้เกี่ยวข้อง ผู้ประสานงานเป็นผู้ตั้งคำถาม ให้ข้อสังเกต ให้ข้อมูลเพื่อให้เกิดการคิดให้รอบคอบ ในระยะแรกผู้ประสานงานจะช่วยชี้แจงที่เข้าใจแต่ครั้งต่อไปชาวบ้านจะต้องป้องกันไม่ให้ผงเข้าตาอีกด้วยตนเอง ผู้ประสานงานต้องกระตุ้นให้เกิดอิสระทางความคิด เกิดความภาคภูมิใจที่จะคิดเอง “ให้อยู่ในสายเลือด มิใช่เอาแป้งมาพอก” และท้ายที่สุดชาวบ้านเป็นผู้ตัดสินใจเลือกทางเดินเอง (ปิยะวดี บุญหลง และคณะ, 2543)

การวิจัยเพื่อการพัฒนา รูปแบบการทำงานมีส่วนร่วมที่เหมาะสมกับเยาวชนในชุมชนชนบท ครั้งนี้เป็นกรวิจัยเชิงปฏิบัติการโดยเยาวชนกลุ่มเป้าหมายมีส่วนร่วม (Participatory Action Research) เป็นงานวิจัยและพัฒนา (Research and Development) โดยมีเป้าหมายของการวิจัยอยู่ที่การให้เยาวชนได้เรียนรู้ สภาพปัญหาของตนเองและชุมชน และเกิดทักษะที่สามารถคิดเป็น ทำเป็น และแก้ปัญหาเป็น การวิจัยครั้งนี้ผู้วิจัยจะใช้แนวคิดการเรียนรู้แบบมีส่วนร่วมให้เยาวชนเป็นศูนย์กลางของการเรียนรู้ เป็นการเรียนรู้ที่สนุกและสร้างสรรค์ และเรียนรู้จากองค์ความรู้และภูมิปัญญาท้องถิ่นเป็นแนวทางในการปฏิบัติการวิจัย ในการวิจัยจะประสานงานสร้างส่วนร่วมกับชุมชนอย่างใกล้ชิดและต่อเนื่อง

กรอบวิธีการดำเนินงานวิจัย



นิยามศัพท์

เยาวชนกลุ่มเป้าหมาย หมายถึง เยาวชนที่มีอายุ 13-25 ปี ทั้งที่อยู่ในระบบการศึกษาและนอกระบบการศึกษา รวมถึงเยาวชนที่ทำงาน เยาวชนกลุ่มเสี่ยงต่อยาเสพติด / โรคเอดส์ เยาวชนที่มีปัญหาครอบครัวและอื่นๆ ที่อาศัยอยู่ในชุมชนตำบลห้วยทราย

ทีมงานวิจัย หมายถึง แกนนำเยาวชน 16 คน จาก 8 หมู่บ้าน ละ 2 คน ผู้หญิง 1 คน ผู้ชาย 1 คน ที่ได้รับการพัฒนาและเสริมศักยภาพเป็นผู้ปฏิบัติงานอยู่ในพื้นที่หมู่บ้านของตนเองและระดับตำบล

แกนนำเครือข่ายเยาวชน หมายถึง เยาวชนชาย หญิงที่ผ่านการพัฒนาตามกระบวนการทำงานของโครงการ เช่น การเข้าค่ายอบรม ประชุมและมีบทบาทในการแสดงความคิดเห็น ร่วมกิจกรรมและประสานงานการทำงานกับกลุ่มเพื่อนในหมู่บ้านของตนเอง

10. ทฤษฎีและแนวคิดที่เกี่ยวข้อง

แนวคิดการพัฒนาสังคม

การพัฒนาหมู่บ้าน ซึ่งเป็นที่ยอมรับกันว่าเป็นการพัฒนาที่ยั่งยืนและตั้งอยู่บนรากฐานของความเป็นประชาธิปไตยต้องเป็นการพัฒนาที่เปิดโอกาสให้ประชาชนทั้งชาย-หญิง ซึ่งเป็นผู้แทนกลุ่มต่างๆ ในชุมชนได้ร่วมคิด ร่วมตัดสินใจ ร่วมสร้างและร่วมพิทักษ์ผลงานการพัฒนา ทั้งนี้เพราะการพัฒนาหมู่บ้านเป็นกระบวนการดำเนินงานและการเรียนรู้ร่วมกันของผู้ที่เกี่ยวข้องได้ร่วมในกระบวนการคิดและตัดสินใจอนาคต ซึ่งจะ เป็นกระบวนการสร้างความเข้าใจร่วมกันสำหรับผู้ที่เกี่ยวข้องในการดำเนินงานเพื่อพัฒนาและแก้ไขปัญหาของชุมชนและเมื่อผู้ที่เกี่ยวข้องได้ร่วมคิดวิธีการและโครงการพัฒนาต่างๆ ผู้ที่ร่วมคิดก็จะมีความรู้สึกเป็นเจ้าของโครงการ และมีความภูมิใจในผลงานจากกิจกรรมการพัฒนาที่ตนเองได้มีส่วนร่วมดำเนินงาน จะดูแลให้โครงการดำเนินไปได้อย่างราบรื่นและต่อเนื่อง ซึ่งจะเป็นวิถีทางนำไปสู่ความสำเร็จในการพัฒนาชุมชนหรือหมู่บ้านที่ยั่งยืน (อรพินท์ สพฤกษ์ชัย, 2537)

แนวคิดการมีส่วนร่วมของประชาชน

การมีส่วนร่วมของประชาชนนับได้ว่าเป็นหัวใจของการพัฒนา เมื่อนักพัฒนากระตุ้น/ส่งเสริมให้ประชาชนเข้ามามีส่วนร่วมในกิจกรรม เพื่อให้เกิดการเรียนรู้ ตระหนักในปัญหาและสามารถวิเคราะห์ ตัดสินใจแก้ปัญหาได้แล้ว ก็จะเป็นการเพิ่มขีดความสามารถในการพัฒนาตนเองและรับผิดชอบในการพัฒนาท้องถิ่นของตน การพัฒนาก็จะดำเนินไปอย่างต่อเนื่องไม่หยุดยั้ง

การมีส่วนร่วมของประชาชนตามแนวคิดของอดิน รพีพัฒน์(2531) และยุวัฒน์ วุฒิเมธี หมายถึง การเปิดโอกาสให้ประชาชนเข้ามามีส่วนร่วมในการคิด ริเริ่ม ค้นหาปัญหา การพิจารณาตัดสินใจ การร่วมปฏิบัติและการร่วมรับผิดชอบในเรื่องต่างๆ อันมีผลกระทบต่อตัวประชาชนเอง ประชาชนเป็นผู้ที่ทำทุกอย่างไม่ว่าเรากำหนดไปแล้วว่าให้ประชาชนเข้ามามีส่วนร่วมในเรื่องใดเรื่องหนึ่ง ทุกอย่างต้องเป็นของประชาชนที่คิดขึ้นมา

ประชาสังคม (Civil Society)

ความหมาย

มีนักคิดนักวิชาการให้ความหมายไว้มากพอที่จะสรุปได้ว่า “ประชาสังคม” น่าจะหมายถึง “การที่คนในสังคมซึ่งมีจิตสำนึก(Civic Consciousness) ร่วมกัน มารวมตัวกันในลักษณะที่เป็นหุ้นส่วนกัน (Partnership) ในการกระทำบางอย่าง ทั้งนี้ด้วยความรักและความเอื้ออาทรต่อกัน ภายใต้ระบบการจัดการให้เกิดความรู้สึกร่วมกันเพื่อประโยชน์สาธารณะ “ ประชาสังคม จะก่อให้เกิด”อำนาจที่สาม” นอกเหนือจาก อำนาจรัฐและอำนาจธุรกิจ (ทวีศักดิ์ นพเกษร, 2542)

อำนาจที่สามนี้อาจไม่ต้องการคนจำนวนมาก แต่เป็นกลุ่มเล็กน้อย กระจายกระจายและอาจมีความเชื่อมโยงกันเป็นเครือข่ายย่อยๆ (Civic Network)

การรวมตัวกันนั้น อาจไม่ต้องอยู่ใกล้ชิดกัน แต่สามารถสื่อสารได้เกิดเป็นองค์กรขึ้น (Civic Organization)

การรวมตัวในลักษณะประชาสังคมจะก่อให้เกิดโครงสร้างสังคมแนวใหม่ที่มีความสัมพันธ์กันในแนวราบที่เท่าเทียมกัน ซึ่งหากประสานกับโครงการที่มีความสัมพันธ์ในแนวดิ่งด้วยความสมานฉันท์แล้วก็จะทำให้สังคมทั้งสังคมมีความเข้มแข็งเหมือนผืนผ้าที่มีเส้นใยแนวตั้งและแนวนอนถักทอกันเป็นผืนผ้าที่มีความงามและแข็งแรง

องค์ประกอบของประชาสังคม

กิจกรรมหรือกระบวนการที่จะเรียกว่าเป็นประชาสังคมได้นั้น จะต้องประกอบด้วยองค์ประกอบที่สำคัญ 3 ส่วน คือ

1. จิตสำนึกประชาสังคม (Civic Consciousness) หมายถึง ความคิดและความยอมรับ เรื่องการรวมตัวกันอย่างอิสระด้วยความรัก ความเอื้ออาทร ความยอมรับในความคิดเห็นของกันและกันในอันที่จะเรียนรู้ร่วมกัน หรือแก้ไขปัญหาที่เผชิญอยู่

การรวมตัวกันจึงเป็นลักษณะหุ้นส่วน (Partnership) เป็นความสัมพันธ์ในแนวราบ (Horizontal) มีอิสระเท่าเทียมกันและมีการเรียนรู้ร่วมกัน

2. โครงสร้างองค์กรประชาสังคม (Civic Organization) หมายถึงกลุ่มการรวมตัวซึ่งอาจเป็นองค์กรที่เป็นทางการ (นิติบุคคล) หรือไม่เป็นทางการก็ได้ เป็นกลุ่มที่รวมตัวกันเฉพาะคราว เฉพาะเรื่องหรือต่อเนื่องก็ได้ จำนวนสมาชิกไม่จำกัด มีสมาชิกเพียง 2-3 คนก็ได้

รูปแบบที่เห็นได้มากที่สุด ก็คือ องค์กรเอกชนสาธารณะประโยชน์ในลักษณะต่างๆ ไม่ว่าจะเป็นมูลนิธิ สมาคม ชมรม สมาพันธ์ สหพันธ์ ชุมชน สหกรณ์ กลุ่มออมทรัพย์ หรือกลุ่มอื่นๆ ประเด็นสำคัญ การรวมกลุ่มต้องมีจิตสำนึกประชาคมครบถ้วน

การรวมกลุ่มที่มีลักษณะจัดตั้ง ขึ้นมา ขาดการสร้าง Partnership ไม่มีการเรียนรู้ร่วมกันและมีลักษณะความสัมพันธ์ในแนวดิ่งแม้จะเกิดอยู่ในชุมชนไม่ว่าจะสนับสนุนโดยภาครัฐหรือองค์กรเอกชนก็ไม่สามารถนับเป็นประชาสังคมได้เพราะขาดจิตสำนึกประชาสังคม

การมีองค์กร หมายถึง มีระบบการจัดการเพื่อให้เกิดการเรียนรู้ร่วมกันในการปฏิบัติและนำไปสู่การแก้ปัญหา

3. เครือข่ายประชาสังคม (Civic Network) หมายถึง โครงสร้างและกระบวนการซึ่งเชื่อมโยงสมาชิกในกลุ่มหรือเชื่อมโยงองค์กรประชาสังคมต่างๆ เข้าด้วยกัน

ปัจจัยสำคัญของเครือข่ายประชาสังคม คือ ระบบการสื่อสารที่มีประสิทธิภาพและการประชาสัมพันธ์ด้วยความสมานฉันท์

เครือข่ายประชาสังคม จะเป็นสิ่งที่ช่วยรวมจิตสำนึกของสมาชิก และองค์กรประชาสังคม ต่างๆ ให้เกิด “อำนาจที่สาม” ที่มีความเข้มแข็งในสังคมขึ้นมา

การวิจัยเชิงปฏิบัติการแบบมีส่วนร่วม Participatory Action Research (PAR)

การวิจัยเชิงปฏิบัติการแบบมีส่วนร่วมเป็นวิธีการเรียนรู้จากประสบการณ์โดยอาศัยการมีส่วนร่วมอย่างแข็งขันจากทุกฝ่ายที่เกี่ยวข้องกับกิจกรรมวิจัย นับตั้งแต่การระบุปัญหา การดำเนินการ การติดตามผล จนถึงขั้นประเมินผล ปฏิบัติการ (action) หมายถึง กิจกรรมที่โครงการวิจัยต้องการจะดำเนินการอาจเป็นเรื่องพัฒนาแหล่งน้ำ พลังงาน หรือภาวะโภชนาการ ฯลฯ ส่วนใหญ่แล้วปฏิบัติการมักเป็นกิจกรรมที่เกี่ยวกับการพัฒนาด้านใดด้านหนึ่ง การมีส่วนร่วม (participation) หมายถึง การมีส่วนร่วมเกี่ยวข้องของทุกฝ่ายที่ร่วมกิจกรรมวิจัย ในการวิเคราะห์สภาพปัญหา หรือสถานการณ์อันใดอันหนึ่งแล้วร่วมในกระบวนการตัดสินใจและการดำเนินการจนสิ้นสุดการวิจัย การวิจัยเชิงปฏิบัติการแบบมีส่วนร่วม คือ การนำแนวคิด 2 ประการนี้มาผสมผสานกัน(ศุภางค์ จันทวานิช, 2538)

โดยปกติแล้วการวิจัยเชิงปฏิบัติการ (Action research) หมายถึง กระบวนการที่ผู้วิจัยได้เลือกกิจกรรมอย่างใดอย่างหนึ่งที่เห็นว่าดี เหมาะสม ตามความรู้ความเข้าใจของผู้วิจัยมาดำเนินการปฏิบัติเพื่อทดลองว่าใช้ได้หรือไม่ ประเมินดูความเหมาะสมในความเป็นจริง ควบคุมแนวทางปฏิบัติการแล้วนำผลมาปรับปรุงปฏิบัติการเพื่อนำไปทดลองใหม่จนกว่าจะได้ผลเป็นที่พอใจ นำไปใช้และเผยแพร่ได้ การวิจัยชนิดนี้เอื้อต่อการเปลี่ยนแปลงการดำเนินงานเมื่อผู้วิจัยได้ข้อมูลใหม่เพิ่มขึ้น ทำให้รูปแบบการวิจัยยืดหยุ่นได้ การวิจัยเชิงปฏิบัติการอาจเป็นแบบมีส่วนร่วมหรือไม่ก็ได้

ในการวิจัยแบบมีส่วนร่วม (participatory research) ข้อมูลที่ได้จากการวิจัยทุกขั้นตอนเป็นสิ่งที่ชุมชนหรือชาวบ้านร่วมรับรู้ และใช้ประโยชน์ด้วย ชาวบ้านเป็นผู้ร่วมกำหนดปัญหาของชุมชนและรู้ทางแก้ไขปัญหา ชาวบ้านเป็นผู้ตัดสินใจและยืนยันเจตนารมณ์ที่จะแก้ไขปัญหาเหล่านั้น กระบวนการวิจัยดำเนินไปในลักษณะการแลกเปลี่ยน ความคิดเห็นระหว่างชาวบ้านกับผู้วิจัย เพื่อให้ได้ข้อสรุปเป็นขั้นๆ อาจกล่าวได้ว่า กระบวนการสังเคราะห์ข้อสรุปมีลักษณะเชิงวิภาษวิธี (dialectic) ชาวบ้านจะค่อยๆ พัฒนาศักยภาพในการแก้ไขปัญหาของชุมชน ชาวบ้านจะค่อยๆ เรียนรู้ด้วยตนเอง ด้วยวิธีการวิจัยแบบมีส่วนร่วมนี้ข้อมูลที่ได้อาจมีความชัดเจน สะท้อน ความคิดเห็นของชาวบ้านตลอดจนนิสัยใจคอ ความต้องการและแบบแผนการดำเนินชีวิตของเขา อย่างไรก็ตาม ข้อมูลเหล่านี้อาจไม่ได้นำไปสู่ปฏิบัติการโดยตรงก็ได้

การวิจัยเชิงปฏิบัติการแบบมีส่วนร่วม เป็นแนวทางการวิจัยที่ต่างไปจากการวิจัยเชิงวิทยาศาสตร์ธรรมชาติเพราะเน้นการยอมรับหรือความเห็นพ้องจากฝ่ายชาวบ้านในการวิจัยชนิดนี้นักวิจัยจะต้อง

1. ประเมินความสัมพันธ์ระหว่างผู้วิจัยกับชาวบ้านอยู่ตลอดเวลา
2. ทบทวนวัตถุประสงค์ของการวิจัยเป็นครั้งคราว เพื่อให้สอดคล้องกับความเห็นของชาวบ้านอันจะนำไปสู่การมีส่วนร่วมอย่างแท้จริงและการเปลี่ยนแปลงของชุมชน

ในการวิจัยแบบ PRA ผู้วิจัยถือว่าชาวบ้านเป็นผู้ที่รู้ดีเท่าๆ กับนักวิจัยหรือนักพัฒนาในการกำหนดปัญหาและการเลือกปฏิบัติการใดๆ ก็ตามที่จะนำไปสู่การพัฒนาคุณภาพชีวิต ปัญหาของการวิจัยจึงเริ่มจากชาวบ้านด้วยไม่ใช่จากสมมุติฐาน และนักพัฒนาต่างก็มีบทบาทเท่าเทียมกันในการร่วมกำหนดปัญหา

และแนวทางปฏิบัติการวิจัยนี้จะเป็นการผสมผสานระหว่างความรู้เชิงทฤษฎีและระเบียบวิธีของนักวิจัยเป้าหมายและวัตถุประสงค์ของนักพัฒนาและความต้องการกับความรอบรู้ของชาวบ้าน

11. ขอบเขตการวิจัยและพื้นที่ศึกษา

ขอบเขตด้านเนื้อหา

1. ข้อมูลสภาพปัญหาและความต้องการของเยาวชนในชุมชน
2. ข้อมูลพื้นฐานที่จำเป็นต่อการทำงานด้านเยาวชนในการวิเคราะห์และประเมินความพร้อมและศักยภาพของเยาวชน
3. กระบวนการเรียนรู้แบบมีส่วนร่วมกับเยาวชนและการสร้างส่วนร่วมกับชุมชนทั้งในการตัดสินใจและการดำเนินงานด้านพัฒนาและแก้ไขปัญหาเยาวชน
4. รูปแบบโครงสร้าง ความร่วมมือที่เหมาะสมกับสถานการณ์ปัญหาปัจจุบันของเยาวชนในชุมชน

ขอบเขตด้านพื้นที่

- 1 ตำบล จำนวน 8 หมู่บ้าน ในตำบลห้วยทราย อำเภอสันกำแพง จังหวัดเชียงใหม่

ขอบเขตด้านประชากร

เยาวชนชาย หญิง อายุ 13 ปี – 25 ปี จำนวน 50 คน

12. ระยะเวลาของโครงการ

ตั้งแต่ 1 พฤศจิกายน 2543 ถึง 31 มกราคม 2545

บทที่ 2
บริบทชุมชนตำบลห้วยทราย
กระบวนการรวมกลุ่มและบทเรียนการทำงานของกลุ่มเยาวชนอัยกัณ

สภาพทั่วไปของชุมชน ตำบลห้วยทราย

1. ภูมิศาสตร์

ที่ตั้งตำบลห้วยทรายตั้งอยู่ใน อ.สันกำแพง จ.เชียงใหม่ โดยอยู่ห่างจาก อ.สันกำแพงไปทางทิศเหนือประมาณ 7 กม. มีเนื้อที่ทั้งหมด 46.35 ตารางกิโลเมตร มีอาณาเขตพื้นที่ที่ใกล้เคียง ดังนี้

ทิศเหนือ	ติดต่อกับตำบลแม่โป่ง	อำเภอดอยสะเก็ด
ทิศใต้	ติดต่อกับตำบลองัวแดง	อำเภอสันกำแพง
ทิศตะวันออก	ติดต่อกับตำบลสหกรณ์	กิ่งอำเภอแม่ออน
ทิศตะวันตก	ติดต่อกับตำบลแม่ปุดา	อำเภอสันกำแพง

พื้นที่ส่วนใหญ่เป็นที่ราบลุ่มติดชายเขา มีความลาดชันปานกลาง อยู่สูงจากระดับน้ำทะเลประมาณ 300 เมตร ลาดเอียงมาทางทิศตะวันตก มีพื้นที่ป่าและอ่างเก็บน้ำห้วยน้ำพริกเหมาะสำหรับการฟื้นฟูเพื่อเป็นสถานที่พักผ่อนหรือเป็นแหล่งท่องเที่ยว

มีหมู่บ้านจำนวน 8 หมู่บ้านดังนี้ หมู่ 1 ได้แก่บ้านแม่ตาด หมู่ 2 บ้านหนองสะ หมู่ 3 บ้านล้านตอง หมู่ 4 บ้านสันเข้าแคบกลาง หมู่ 5 บ้านหม้อ (ทุ่งด้อม) หมู่ 6 บ้านดอยขิว หมู่ 7 บ้านป่าตึง หมู่ 8 บ้านห้วยทรายซึ่งแยกตัวออกจากหมู่ที่ 2 บ้านหนองสะเมื่อปี 2542

2. ประชากร

ตำบลห้วยทรายมีประชากรรวมทั้งสิ้นจำนวน 6,283 คน แยกเป็นชาย 3,119 คน หญิง 3,164 คน มีความหนาแน่นเฉลี่ย 135 คน/ตารางกิโลเมตร

3. อาชีพและเศรษฐกิจ

อาชีพหลักของประชากรส่วนใหญ่ประกอบอาชีพเกษตรกรรมเป็นหลัก ได้แก่ ทำนา ทำสวนพริก ทำสวนไม้ดอก (กุหลาบ) และพืชผักสวนครัว การทำไร่สวนผสม การเลี้ยงสัตว์ ไก่ วัว และหมู

อาชีพของประชากรนอกภาคเกษตรกรรม ได้แก่ รับจ้างอุตสาหกรรมในครัวเรือน เช่น ผลิตกรรมจาก ผ้า ไม้ไผ่ ทำตุ๊กตาของที่ระลึก ทำเครื่องประดับบ้านจากไม้เนื้ออ่อน ทำเครื่องปั้นดินเผา

4. สภาพทางสังคม

ภายในตำบลห้วยทรายมี วัด ทั้งหมด 8 แห่ง และมีโบสถ์ 1 แห่ง ในหมู่ที่ 8 ต.ห้วยทราย โรงเรียนมีทั้งหมด 3 แห่ง คือ โรงเรียนวัดบ้านหม้อเป็นโรงเรียนระดับประถมศึกษา และเป็นโรงเรียนที่ยุบรวมกันระหว่างโรงเรียนบ้านหนองสะและโรงเรียนวัดบ้านหม้อ มีนักเรียนจากบ้านหม้อ บ้านหนองสะ บ้านห้วยทราย และบ้านดอยขิวบางส่วนมาเรียนรวมกัน แห่งที่ 2 โรงเรียนวัดล้านตองเป็นโรงเรียนขยายโอกาส การเรียนการสอนถึงระดับ ม.3 มีนักเรียนจากทุกหมู่บ้านมาเรียนรวมกัน แห่งที่ 3 โรงเรียนบ้านป่าตึงดอยขิวเป็นโรงเรียนระดับประถมที่มีนักเรียนจาก 2 หมู่บ้านคือ หมู่ที่ 6 บ้านดอยขิว และหมู่ที่ 7 บ้านป่าตึง มีสถานีนามัย จำนวน 1 แห่ง ตั้งอยู่ที่ หมู่ที่ 3 และทุกหมู่บ้านมีศูนย์สาธารณสุขมูลฐานประจำหมู่บ้าน ภายในตำบลมีป้อมยามชุดช่วยเหลือเจ้าพนักงานจำนวน 4 แห่ง ตั้งอยู่ที่ หมู่บ้านหม้อ หมู่บ้านดอยขิว หมู่บ้านป่าตึง และหมู่บ้านหนองสะ

5. การปกครอง

5.1 ภายในหมู่บ้านจะมีผู้ใหญ่บ้านเป็นผู้ปกครอง บริหารร่วมกับผู้ช่วยผู้ใหญ่บ้านและกรรมการหมู่บ้าน พระสงฆ์ และตัวแทนกลุ่มต่างๆในหมู่บ้าน

5.2 การปกครองระดับตำบลเดิมใช้รูปแบบสภาตำบลและเปลี่ยนมาเป็นรูปแบบองค์การบริหารส่วนตำบลเมื่อ 16 ธันวาคม 2539 โดยมีจำนวนสมาชิกทั้งหมด 16 คน เป็นชาย 15 คน หญิง 1 คน

6. กลุ่มและองค์กรต่างๆในตำบล

กลุ่มแม่บ้าน รวมกันโดยการจัดตั้งสืบทอดต่อกันมามีกิจกรรมร่วมกับชุมชนตามงานและเทศกาลต่างๆ เช่น งานศพ งานขึ้นบ้านใหม่ และงานของทางราชการจัดขึ้น วันสงกรานต์ งานประจำปี งานฤดูหนาว ในการทำงานของกลุ่มเยาวชนได้มีการประสานงานในการจัดกิจกรรม เช่น ช่วยเตรียมอาหาร ประชาสัมพันธ์

อาสาพัฒนาชุมชน (อช) จัดตั้งจากหน่วยงานพัฒนาชุมชนประจำอำเภอมี อช.หมู่บ้านละ 4 คน เป็นชาย 2 คน เป็นหญิง 2 คน มีหน้าที่ประสานงานและอำนวยความสะดวกให้กับกลุ่มต่างๆ ในหมู่บ้านในการพัฒนาและแก้ไขปัญหาต่างๆ ในหมู่บ้าน

อาสาสมัครสาธารณสุขมูลฐาน (อสม.) ทำงานร่วมกับสถานีอนามัยตำบลในด้านสาธารณสุข เช่น เก็บข้อมูลสุขภาพ สัมภาษณ์น้ำ ฉายยา กระจายข่าวสารและรณรงค์เกี่ยวกับสุขภาพ

กลุ่มเกษตรปลอดสารพิษห้วยทราย เป็นการรวมตัวของเกษตรกรกลุ่มเล็กๆ มีประมาณ 7 ครอบครัว ที่มีแนวทางการทำเกษตรปลอดสารพิษ และรณรงค์ขยายแนวคิดให้ความรู้เกี่ยวกับการทำเกษตรปลอดสารพิษ

กลุ่มหมอเมือง เป็นกลุ่มหมอพื้นบ้านในตำบลรวมตัวกันเพื่อแลกเปลี่ยนเรียนรู้และเผยแพร่องค์ความรู้และภูมิปัญญาด้านการรักษาพยาบาลและการดูแลสุขภาพแบบพื้นบ้าน ปัจจุบันได้จัดตั้งเป็นชมรมสมุนไพร และแพทย์แผนไทยห้วยทรายล้านนาตั้งอยู่ที่วัดล้านตอง หมู่ที่ 3 และได้รับการส่งเสริม ผูกอบรมเรื่องการนวดแผนไทยจากสาธารณสุขจังหวัดเชียงใหม่ โดยการประสานงานกับเจ้าหน้าที่สถานีอนามัยในตำบล

กลุ่มชุดช่วยเหลือเจ้าพนักงาน เป็นกลุ่มจัดขึ้นโดยการดำเนินงานของสถานีตำรวจภูธรอำเภอสันกำแพง ได้มีการฝึกอบรมและมีหน้าที่ด้านการบรรเทาสาธารณภัยต่างๆในตำบล ดูแลความสงบเรียบร้อยประสานงานแจ้งข่าวกับตำรวจในพื้นที่

7. สภาพทั่วไปของเยาวชนตำบลห้วยทราย

7.1 สภาพครอบครัว โดยสภาพทั่วไปของชุมชนแล้วเป็นชุมชนชนบทที่อยู่ใกล้เมือง สภาพครอบครัวโดยทั่วไปยังเป็นครอบครัวขยายอยู่กันแบบเครือญาติเป็นส่วนใหญ่และปกครองทำการเกษตรและอุตสาหกรรมในครัวเรือนเป็นหลัก จึงค่อนข้างมีเวลาได้อยู่กับบุตรหลานของตัวเองเฉพาะในเวลาเย็น เวลากลางคืนและเฉพาะวันเสาร์ วันอาทิตย์

7.2 การศึกษา เยาวชนในพื้นที่ ต.ห้วยทราย ส่วนใหญ่จะศึกษาในระดับประถมในโรงเรียนภายในตำบลซึ่งมีอยู่ 3 โรงเรียน เมื่อจบชั้นประถมแล้ว บางส่วนจะศึกษาต่อระดับมัธยมศึกษาในโรงเรียนขยายโอกาสซึ่งอยู่ในชุมชน แต่เยาวชนส่วนใหญ่จะไปศึกษาต่อในโรงเรียนประจำอำเภอ คือ โรงเรียนสันกำแพงและโรงเรียนในเมืองเชียงใหม่ จึงมีความสัมพันธ์ในวงกว้างกับเยาวชนในพื้นที่อื่นๆ และเยาวชนที่ไปเรียนในอำเภอเมือง เชียงใหม่ ถ้าเป็นระดับประถมหรือมัธยมต้นจะมีรถรับส่งไปโรงเรียน ต้องตื่นเช้าและกลับตอนค่ำทำให้ขาดความสัมพันธ์กับเพื่อนในพื้นที่และมีเวลาอยู่กับชุมชนน้อยเกินไป เยาวชนที่โตขึ้นเรียนใน

ระดับอาชีพจะมีบางส่วนที่เข้ามาอยู่ในหอพักในเมืองจึงมีความสัมพันธ์เชื่อมโยงกับเยาวชนในเมืองเชียงใหม่ ซึ่งส่งผลถึงพฤติกรรมในการใช้ชีวิตประจำวัน เช่น การเที่ยวและพฤติกรรมเรื่องอื่นๆ

7.3 การรวมกลุ่ม

- **กลุ่มกีฬา** จะมีการเจอกันในตอนเย็นตามสนามกีฬา พุดคุยและเล่นกีฬา ร่วมกันและจัดทีมแข่งร่วมกันแข่งกีฬาต่างๆตามโอกาสสมควร ส่วนใหญ่จะเป็นเยาวชนชายมากกว่าเยาวชนหญิง ส่วนใหญ่จะมาเล่นกีฬาประเภท ตรีกรี๊ด ฟุตบอล วอลเลย์บอล บางส่วนมีการพุดคุยและนัดแนะกันไปเที่ยวตอนกลางคืน
- **กลุ่มเที่ยวกลางคืน** เยาวชนกลุ่มนี้จะมีพฤติกรรมเที่ยวกลางคืนตามสถานที่ต่างๆ เช่น ร้านอาหารคาราโอเกะ ผับ เคา และนิยมไปตามงานเลี้ยงสังสรรค์ต่างๆ เยาวชนกลุ่มนี้จะมีทั้งเยาวชนที่เล่นกีฬา เยาวชนในชุมชน เยาวชนที่เรียนในเมืองเยาวชนกลุ่มนี้จะมีพฤติกรรมดื่มเหล้า สูบบุหรี่ มีบางส่วนที่ใช้สารเสพติดประเภทยาบ้า ส่วนใหญ่กลุ่มนี้จะเป็นเยาวชนชายอายุระหว่าง 14-20 ปี
- **การรวมกลุ่มที่เกิดจากการจัดตั้งและกระตุ้นให้เกิด**
 - **กลุ่มหนุ่มสาวหรือกลุ่มเยาวชนภายในหมู่บ้าน** จะมีการรวมตัวกันทำกิจกรรมตามเทศกาลหรือวันสำคัญเพื่อเชื่อมความสัมพันธ์ ระดมทุน และรณรงค์เรื่องโรคเอดส์ ยาเสพติด การเลือกตั้งในโอกาสต่างๆ
 - **กระบวนการรวมกลุ่มของกลุ่มเยาวชนอีกถิ่น**

ปี 2539 ระยะเริ่มก่อตัวของกลุ่ม

เริ่มต้นจากมีกลุ่มองค์กรพัฒนาเอกชน(NGO) เข้าไปกระตุ้นให้เกิดการรวมกลุ่มรณรงค์เรื่องโรคเอดส์โดยการชักชวนเยาวชนหัวใจของกลุ่มต่างๆ และเยาวชนที่เป็นเครือข่ายกับผู้ริเริ่มโครงการเยาวชนที่เข้าร่วมค่ายมาจาก 4 หมู่บ้าน โดยอาศัยความสัมพันธ์ส่วนตัวที่สนิทกันอยู่แต่เดิม ซึ่งเป็นหมู่บ้านที่อยู่ติดกันเป็นความสัมพันธ์ฉันท์เพื่อนบ้านและความสัมพันธ์ฉันท์เครือญาติ โดยมีการเข้าค่ายอบรมให้ความรู้เรื่องเอดส์ในเดือนตุลาคม 2539 จำนวน 25 คน จากนั้นสนับสนุนให้ทำกิจกรรมในชุมชน

ปี 2541 ระยะทรงตัวของกลุ่ม

จากการเข้าร่วมค่ายมีสมาชิกเพียงบางส่วนจำนวนประมาณ 10 คน ที่ร่วมเป็นแกนนำทำกิจกรรมอย่างต่อเนื่องและชัดเจน มีการชักชวนเพื่อนๆที่ไม่ได้เข้าร่วมค่ายมาร่วมกิจกรรมด้วย แกนนำจะลงทำงานกับกลุ่มเพื่อน กับโรงเรียนและชุมชน โดยมีการจัดอบรมให้ความรู้แก่เยาวชนในโรงเรียนจำนวน 3 โรงเรียน และในชุมชนจำนวน 4 หมู่บ้านที่เป็นหมู่บ้านที่แกนนำอาศัยอยู่ มีเยาวชนที่แกนนำไปจัดกิจกรรมด้วยเข้ามาเรียนรู้ในกลุ่ม โดยร่วมประชุม วางแผน และจัดกิจกรรม จำนวนประมาณ 10 คน รวมกับแกนนำเดิมเป็นจำนวนทั้งหมด 20 คน

ปี 2542 ระยะขยายกลุ่ม/เครือข่าย

มีการขยายเครือข่าย สมาชิก และประเด็นการทำงาน ที่หลากหลายขึ้น เนื่องจากเมื่อกลุ่มมีสมาชิกมากขึ้น ความสัมพันธ์ของสมาชิกขยายวงกว้างไปนอก 4 หมู่บ้าน สมาชิกที่เข้ามาร่วมคนใหม่ จึงเป็นคนในหมู่บ้านอื่นของตำบลห้วยทรายอีก 2 หมู่บ้าน รวมเป็นเครือข่ายระดับตำบลจำนวน 6 หมู่บ้าน จากจำนวนหมู่บ้านทั้งหมดในตำบลห้วยทราย 8 หมู่บ้าน ซึ่งสมาชิกจะมีความสนใจในเรื่องต่าง ๆ กันออกไป จึงมีการริเริ่มจากสมาชิกที่สนใจในเรื่องใดก็จะเป็นตัวนำในการทำกิจกรรมด้านนั้น ๆ ซึ่งกลุ่มไม่ได้มีความกฎเกณฑ์ที่จะ กำหนดกิจกรรมแบบตายตัว แต่เปิดโอกาสให้มีคนเข้ามาเป็นสมาชิก และสามารถจัดกิจกรรมตามความต้องการและความสนใจของตนได้ถ้ามีคนสนใจเหมือนกันเป็นกลุ่มย่อยในกลุ่มเยาวชนอีกถิ่นอีกทีหนึ่ง กลุ่มจะมีการจัดค่ายเพื่อเสริมทักษะความรู้และต้อนรับสมาชิกใหม่เป็นประจำทุกปี และต่อมากิจกรรมของกลุ่มก็มีหลากหลายเพิ่มขึ้นมาก ตามสถานการณ์ปัญหาและความต้องการของสมาชิกกลุ่ม เช่น กิจกรรมด้านกีฬา ด้านยาเสพติด ด้านสิ่งแวดล้อม รวมถึงกิจกรรมพัฒนาชุมชน ต่างๆร่วมกับชุมชน

1. ปัจจัยเงื่อนไขและโอกาสของกลุ่มทำให้สมาชิกมาเข้าร่วมกิจกรรมกลุ่มอย่างต่อเนื่อง

คุณสมบัติสมาชิก

1)สมาชิกและแกนนำกลุ่มมีความสัมพันธ์กันแบบเครือญาติ ซึ่งส่งผลให้มีโอกาสได้เจอกัน บ่อยครั้งนอกเหนือจากกิจกรรมกลุ่ม ทำให้มีการสื่อสารกันอย่างต่อเนื่องและปัญหาเรื่องความขัดแย้งกันอย่างรุนแรงมีค่อนข้างน้อย รวมถึงผู้ปกครองที่เป็นเครือญาติกันจะมีความเข้าใจและไว้วางใจให้บุตรหลานมาเข้าร่วมกิจกรรมกลุ่มมากกว่าผู้ปกครองของ เยาวชนที่ไม่ได้เป็นเครือญาติกัน

2)สมาชิกรู้สึกว่าตนเองได้พัฒนาเมื่อร่วมกิจกรรมกลุ่ม สมาชิกที่เข้าร่วมกิจกรรมกลุ่มอย่างต่อเนื่อง มักเป็นสมาชิกที่เมื่อเข้าร่วมกิจกรรมได้ระยะหนึ่งแล้วรู้สึกว่าจะตนเองได้พัฒนาทางด้านความคิด การกล้าแสดงออกและทักษะการเป็นผู้นำต่างๆรวมกันทั้งได้รับประสบการณ์ใหม่ๆ

3)สมาชิกสนใจกิจกรรมด้านสังคมและมีเวลาว่าง สมาชิกที่เข้าร่วมกิจกรรมกลุ่มอย่างต่อเนื่องมักจะเป็นผู้ที่สนใจกิจกรรมด้านสังคมและมีเวลาว่างมากพอที่จะเข้าร่วมกิจกรรมต่างๆได้ นอกจากนี้ผู้ปกครองของเยาวชนกลุ่มนี้ยังให้การสนับสนุนในการเข้าร่วมกิจกรรมด้วย

คุณสมบัติผู้ประสานงานกลุ่ม

1)ผู้ประสานงาน / คนทำงานหลักเป็นคนในพื้นที่ ซึ่งมีความคุ้นเคยและรู้สภาพในพื้นที่เป็นอย่างดีและมีการทำโครงการขอสนับสนุนงบประมาณจากแหล่งทุนต่างๆทำให้มีเงินเดือนเป็นลักษณะการทำงานมีค่าตอบแทนสามารถทุ่มเทกับการทำงานได้อย่างเต็มที่

2)มีมนุษยสัมพันธ์ที่ดี สามารถเข้าร่วมได้กับกลุ่มเยาวชนในตำบลห้วยทรายได้ทุกกลุ่ม ทั้งกลุ่มที่รวมตัวแบบเป็นทางการ และกลุ่มที่รวมตัวแบบไม่เป็นทางการ

3)ชุมชนให้ความเชื่อถือ เนื่องจากไม่มีประวัติเสียหาย และมีผลงานเป็นที่ประจักษ์ คือ การนำกลุ่มเยาวชนทำกิจกรรมในชุมชน และเป็นตัวแทนเข้าร่วมกิจกรรมอื่น ๆ ของชุมชนในนามของตัวแทนกลุ่มเยาวชน

ลักษณะการรวมตัวของกลุ่ม

1)การรวมกลุ่มเป็นไปตามธรรมชาติ มีทั้งแบบเป็นทางการและไม่เป็นทางการ แบบเป็นทางการ เป็นกลุ่มที่มีการรวมตัวอยู่แล้วตามธรรมชาติ และใช้สถานที่ที่เยาวชนรวมตัวกันเป็นประจำ คือ การประชุมจัดค่าย จัดกิจกรรมต่างๆ และแบบไม่เป็นทางการ คือ ตามสนามกีฬาตอนเย็น ไปเที่ยวด้วยกัน งานเลี้ยงสังสรรค์ต่างๆ และโดยเฉพาะบุคคลที่มีปัญหาหรือมีเรื่องเฉพาะปรึกษา

2)การเกาะเกี่ยวของกลุ่มตามสายสัมพันธ์เดิม ส่วนใหญ่จะเป็นการชักชวนจากสมาชิกของกลุ่มชวนเพื่อน หรือญาติเข้ามาร่วม จึงมีทุนความสัมพันธ์ที่แน่นแฟ้นอยู่แต่เดิม ไม่ใช้เวลาในการสร้างสัมพันธ์ภาพของกลุ่มนาน สามารถที่จะพูดคุยตกลงในเป้าหมายที่อยู่ข้างหน้าและร่วมมือกันทำงานของกลุ่มได้เลย

กิจกรรมของกลุ่ม

1) **ใช้การแลกเปลี่ยนแบบเปิดและมติกลุ่มในการแก้ไขปัญหา** และการจัดการกับปัญหาของกลุ่มเวลามีปัญหาระหว่างการทำงานร่วมกันจะใช้ความคิดเห็นสมาชิกและข้อเสนอแนะของแกนนำ ส่วนใหญ่จะใช้การประชุมเพื่อแก้สถานการณ์ / ปัญหา (เวลามีปัญหาเกิดขึ้นจะต้องมีการร่วมกันวิเคราะห์ปัญหา หาแนวทางการแก้ไขร่วมกันและมีการจัดการทุกๆ ปัญหาที่เกิดขึ้น) โดยการตระหนักถึงปัญหาที่ต้องการแก้ไขเกิดจากความตระหนักของสมาชิกส่วนใหญ่ ไม่ใช่เฉพาะกลุ่มแกนนำหรือสมาชิกบางคน

2) **กลุ่มจะมีกิจกรรมที่หลากหลายตามสถานการณ์และความสนใจของสมาชิก** ทำให้ตอบสนองต่อปัญหาและความต้องการของสมาชิกอยู่ทุกระยะ สมาชิกจึงรู้สึกได้ประโยชน์จากกลุ่มตามความต้องการของตน เช่น กิจกรรมรณรงค์เรื่องเอดส์ ยาเสพติด การเผยแพร่ความรู้ฝึกอบรมต่างๆ กิจกรรมด้านสิ่งแวดล้อม การปลูกป่า รณรงค์เรื่องขยะและกิจกรรมด้านกีฬาต่างๆ เป็นการสร้างส่วนร่วมให้สมาชิกที่สนใจแตกต่างกันได้เข้ามาร่วมกิจกรรมตามความสนใจของบุคคล และชุมชนได้เห็นกิจกรรมหลากหลายเกิดการยอมรับมากขึ้น

3) **กลุ่มมีกิจกรรมที่ทำให้สมาชิกมาพบปะรวมตัวกันเป็นกลุ่มใหญ่** คือ **ค่าย** การจัดค่ายส่วนใหญ่จะเป็นค่ายกิจกรรมเสริมความรู้ ต้อนรับสมาชิกใหม่ สรุปงาน วางแผนงานกิจกรรมของกลุ่ม ค่ายมักจะจัดในช่วงปิดเทอมหรือวันหยุดที่ติดต่อกันหลายวัน เพื่อความสะดวกของสมาชิกที่เข้าร่วม

การประชุมประจำเดือนของกลุ่ม จะเป็นการแจ้งข่าวสารของกลุ่มและรายงานสถานการณ์ของแต่ละหมู่บ้านรวมถึงความก้าวหน้าของกิจกรรมหมู่บ้านของตนเอง และเป็นการปรึกษากิจกรรมเร่งด่วนเฉพาะหน้าต่างๆ การประชุมบางครั้งจะมีสมาชิกเข้าร่วมมาก แต่บางครั้งก็มีสมาชิกเข้าร่วมน้อยขึ้นอยู่กับสถานการณ์และปัจจัยเงื่อนไขต่างๆ เช่น เทศกาล ดินฟ้าอากาศ ประเด็นที่น่าสนใจ เวลาว่างของสมาชิก และภารกิจหน้าที่

4) **มีการสรุปงานและประเมินงานทุกปี และปรับเปลี่ยนวางแผนงานตามสถานการณ์** เมื่อครบรอบปีแห่งการทำงาน จะมีการสรุปผลและวางแผนงานปีต่อไปตามสภาพปัญหาและความพร้อม ความคิดเห็นของสมาชิกส่วนใหญ่

5) **กลุ่มมีการประสานเชื่อมโยงกันกับเยาวชนกลุ่มอื่นๆ ในลักษณะเครือข่าย** มีการทำงานร่วมกันแลกเปลี่ยนประสบการณ์ซึ่งกันและกัน มีการศึกษาดูงานระหว่างกลุ่ม ทำให้กลุ่มมีวิสัยทัศน์ที่กว้างขึ้น มีกำลังใจในการทำงาน และมีการพัฒนากลุ่มอยู่เสมอๆ

การได้รับสนับสนุน

1) **กลุ่มได้รับการสนับสนุนทั้งจากภายในกลุ่มและภายนอก**

ภายในกลุ่ม เช่น สมาชิก การจัดการปัญหา การบริหาร กระบวนการพัฒนาแกนนำ

ภายนอกกลุ่ม เช่น อบต. ผู้ปกครองและกลุ่มต่างๆ NGO นโยบายภาครัฐ องค์กรแหล่งทุนต่างๆ ของเยาวชนเครือข่าย

2) **ผู้ปกครองส่วนหนึ่งเป็นด้วยการเป็นกลุ่มเยาวชน** เหตุหนึ่งที่ทำให้ผู้ปกครองให้การสนับสนุนเยาวชนในการจัดกิจกรรมเนื่องจากชุมชนให้การยอมรับเยาวชนที่เข้าร่วมดำเนินกิจกรรมกลุ่ม

2. ปัจจัยเงื่อนไขที่เป็นอุปสรรคต่อกระบวนการทำงานของกลุ่ม เงื่อนไขจากตัวเยาวชน

1. **ความขัดแย้งระหว่างสมาชิกกลุ่มอย่างรุนแรง** บางครั้งเกิดความขัดแย้งขึ้นระหว่างสมาชิกและไม่สามารถหาข้อตกลงได้ ทำให้คูกรณีไม่เข้าร่วมกิจกรรมของกลุ่ม หรือมีการขัดแย้งกันระหว่างหมู่บ้าน เช่น แข่งกีฬาแล้วทะเลาะวิวาทกันทำให้หมู่บ้านคู่ขัดแย้งไม่ให้ความร่วมมือในการจัดกิจกรรมซึ่งกันและกัน
2. **การเปลี่ยนแปลงสถานภาพของสมาชิก** เช่น สมาชิกที่เรียนอยู่ในโรงเรียนภายในชุมชน เมื่อย้ายสถานที่เรียนทำให้ไม่สามารถร่วมกิจกรรมได้อย่างต่อเนื่อง หรือต้องไปทำงานในพื้นที่อื่นมีความยากลำบากในการเดินทางและประสานงาน และบางคนซึ่งเป็นแกนนำได้แต่งงานและคู่ครองไม่สนับสนุนให้มาร่วมกิจกรรมทำให้สมาชิกบางส่วนขาดหายไป

เงื่อนไขจากครอบครัวสมาชิก

1. **เศรษฐกิจของครอบครัว** เยาวชนบางคนที่ต้องทำงานตั้งแต่อายุยังน้อย ออกจากระบบการศึกษาเนื่องจากความจำเป็นของเศรษฐกิจครอบครัวหรือบางคนต้องหารายได้ระหว่างศึกษา ต้องทำงานในเวลารว่าง ทำให้ขาดโอกาส ไม่มีเวลามามีส่วนร่วมในกิจกรรมของกลุ่มและปัญหาสังคมอื่นๆ
2. **ความคาดหวังของครอบครัวของสมาชิกที่มีต่อสมาชิกและมองการเข้าร่วมกลุ่มเยาวชนเป็นอุปสรรค** เช่น ครอบครัวไม่สนับสนุนการทำกิจกรรม มุ่งเน้นบุตรหลานให้สนใจแต่การเรียน มองว่าเป็นการเสียเวลาและส่งผลกระทบเรื่องการเรียน และผู้ปกครองยังเป็นห่วงเรื่องประเด็นชั่วสาว โดยเฉพาะผู้ปกครองของเยาวชนหญิงจะไม่อนุญาตให้บุตรหลานเข้าร่วมกิจกรรมในบางครั้ง เช่น ประชุมเวลากลางคืน และการเข้าค่ายนอกสถานที่

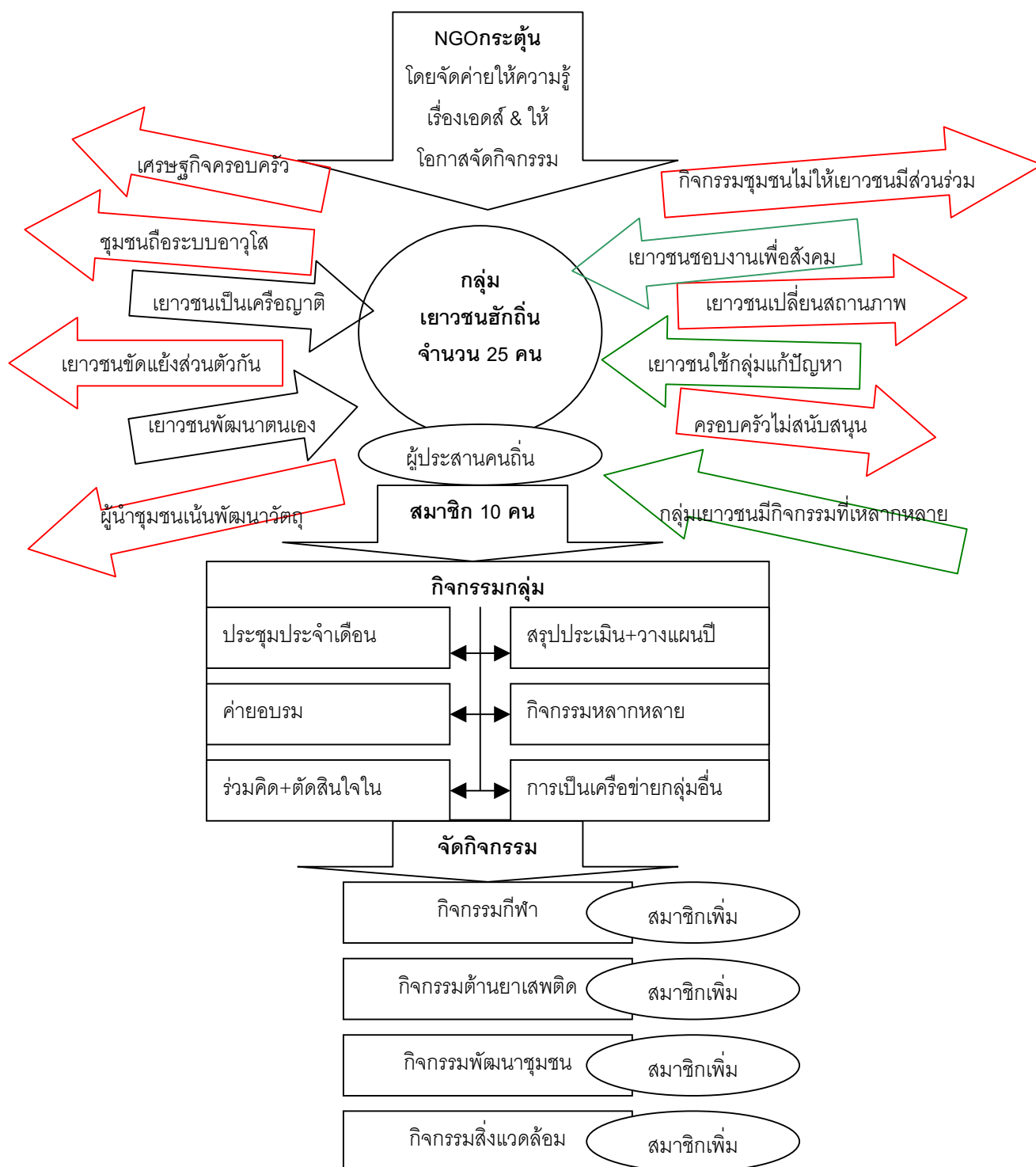
เงื่อนไขจากชุมชน

1. **ผู้นำชุมชนและองค์กรท้องถิ่นไม่เห็นความสำคัญของการพัฒนาคน** การพัฒนาของผู้นำและองค์กรท้องถิ่นยังเน้นที่การพัฒนาเรื่องโครงสร้างพื้นฐาน ยังไม่ให้ความสนใจ

เรื่องการพัฒนาคน ยังยึดติดแนวคิดการพัฒนาแบบเก่าบางครั้งกลุ่มเยาวชนเสนอโครงการขอสนับสนุนเรื่องการอบรมเป็นผู้นำ การเสริมทักษะและกิจกรรมพัฒนาเยาวชนยังได้รับความสนใจน้อยจากผู้นำชุมชน

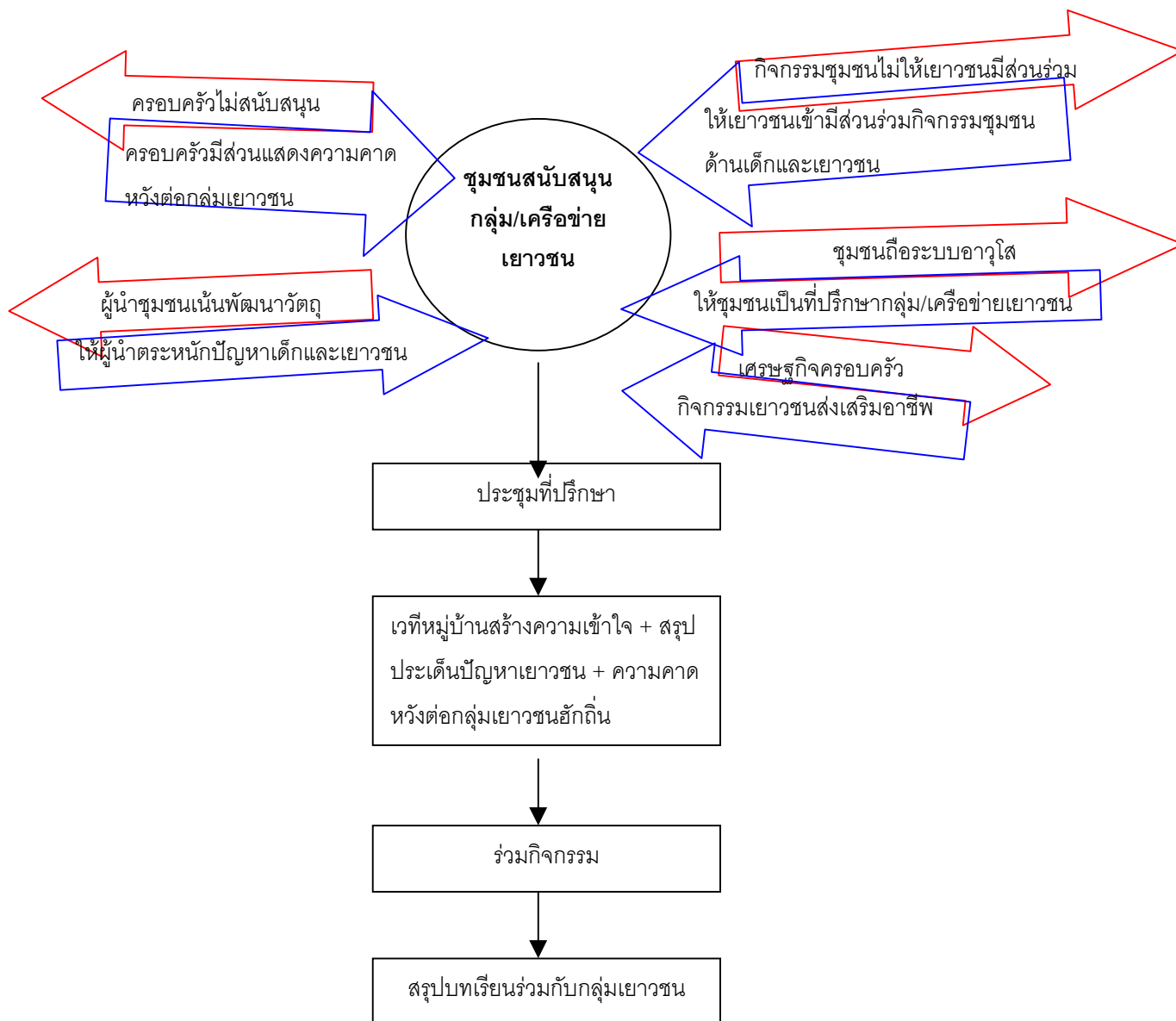
2. **ในชุมชนมีการยึดถือระบบอาวุโส** เด็กต้องเชื่อฟังผู้ใหญ่ทำให้เยาวชนขาดโอกาสในการแสดงความคิดเห็นและขาดอิสรภาพทางความคิด พื้นที่ทางความคิดของเยาวชนยังมีน้อยมากในปัจจุบัน
3. **กระบวนการทำงานของผู้นำชุมชนที่ทำงานเกี่ยวข้องกับเยาวชน ไม่ได้ให้เยาวชนเข้ามามีส่วนร่วมอย่างแท้จริง** การมีส่วนร่วมเฉพาะเป็นไปเฉพาะระดับกิจกรรมเท่านั้น ทำให้เยาวชนขาดความเข้าใจอย่างแท้จริงเนื่องจากไม่มีส่วนร่วมในการตัดสินใจ มีผลทำให้การเข้าร่วมกิจกรรมขาดความต่อเนื่องในการทำงานระยะยาว

แผนภาพกระบวนการเกิดของ “กลุ่มเยาวชนฮักถิ่น”



บทที่ 3

กระบวนการสร้างความร่วมมือ ของชุมชนกับกลุ่มเยาวชนฮักถิ่น
ในการทำงานด้านเด็กและเยาวชน



แผนภาพ การแก้ไขจุดอ่อนที่กลุ่ม/เครือข่ายเยาวชนไม่ได้รับการสนับสนุนจากชุมชน

1. การสร้างความเข้าใจและจัดปรับเป้าหมายการทำงานร่วมกับชุมชน

วัตถุประสงค์

1. เพื่อต้องการให้ชุมชนเข้าใจจุดมุ่งหมายในการทำงานวิจัยว่าต้องการยกระดับการทำงานของเยาวชนให้เกิดแกนนำเยาวชนและประสานงานกันในลักษณะเครือข่ายเยาวชนระดับตำบล
2. เพื่อให้ชุมชนมีส่วนร่วมในการดำเนินงานตั้งแต่เริ่มต้นทำให้เกิดการยอมรับและสนับสนุนการทำงานของโครงการ
3. เพื่อเป็นการจัดปรับเป้าหมายและรับฟังข้อเสนอแนะของชุมชนในการดำเนินโครงการ

1. ขั้นตอนวิธีการดำเนินงาน

1.1 ประชุมแกนนำกลุ่มเยาวชนฮักถิ่น

ทีมงานวิจัยได้จัดประชุมทำความเข้าใจกับกลุ่มแกนนำเยาวชนฮักถิ่นเดิม 10 คน ให้เกิดความเข้าใจต่อเป้าหมายการทำงานและแผนงานของโครงการ และบทบาทหน้าที่ของแกนนำกลุ่มในโครงการและสามารถอธิบายทำความเข้าใจกับผู้นำชุมชน พ่อแม่ผู้ปกครองของเยาวชน หรือที่ปรึกษาได้

ผลการประชุม

การประชุมแกนนำกลุ่มเยาวชนฮักถิ่นเดิม แกนนำกลุ่มมีความเข้าใจเรื่องเป้าหมายร่วมกันของการทำงานว่าจะใช้งานวิจัยมายกระดับช่วยเสริมความรู้และวิเคราะห์บทเรียนการทำงานของกลุ่มต่อไป แต่ยังไม่ค่อยเคยกับการทำงานวิจัย ทำให้รู้สึกว่ายากและต้องใช้เวลาเยอะ มีข้อเสนอให้แกนนำแต่ละคนไปประสานงานทำความเข้าใจกับเยาวชนและผู้นำชุมชนในหมู่บ้านของตนเอง

1.2 ประชุมที่ปรึกษากลุ่มเยาวชนฮักถิ่น

ทีมงานวิจัยได้ลงไปประสานพูดคุยทำความเข้าใจกับที่ปรึกษากลุ่มเยาวชนฮักถิ่นประกอบด้วย กำนัน ตัวแทนผู้ใหญ่บ้าน ตัวแทน อบต. ตัวแทนผู้ปกครอง ตัวแทนเจ้าหน้าที่สถานีอนามัย ตัวแทนเจ้าหน้าที่ NGO ตัวแทนผู้สูงอายุ และสอบถามความเป็นไปได้ที่จะเชิญมาร่วมประชุมร่วมกันทั้งหมด

ผลการประชุม

ที่ปรึกษากลุ่มไม่สามารถมาร่วมประชุมตรงกันได้นี้เนื่องจาก

1. ข้อจำกัดด้านเวลาว่างที่ไม่ตรงกับกลุ่มเยาวชน
2. ที่ปรึกษามองว่ากลุ่มเยาวชนดำเนินกิจกรรมมาอย่างต่อเนื่องมีความเชื่อมั่นในการทำงานของกลุ่มเยาวชน

3. ประเด็นปรึกษาหารือเรื่องการทำงานจากการพูดคุยให้ข้อมูลโดยทีมงานเข้าใจแล้ว และไม่ใช่ว่าปัญหาที่เร่งด่วนจนต้องเปิดประชุมที่ปรึกษากลุ่ม ทีมงานจึงใช้วิธีพูดคุยแบบไม่เป็นทางการกับที่ปรึกษากลุ่มบางท่าน ที่ปรึกษากลุ่มมองว่าเป็นเรื่องดีที่จะใช้งานวิจัยมาช่วยเสริมในการทำงานของกลุ่มเยาวชนจะได้มีบทเรียน องค์ความรู้ที่ชัดเจนใช้ในการเป็นแบบอย่างได้และให้นั้นเรื่องการสร้างส่วนร่วมของชุมชนในการทำงานและเชื่อมโยงการทำงานกับอบต. เพราะเป็นแหล่งงบประมาณที่ใกล้ชิดตัวและมีความต่อเนื่อง

1.3 แกนนำเยาวชนประชาสัมพันธ์ทำความเข้าใจกับผู้นำชุมชนและเยาวชนระดับหมู่บ้าน

ทีมงานวิจัยและแกนนำเยาวชนชักชวนกันเดิม แต่ละหมู่บ้านลงไปพูดคุยทำความเข้าใจรับฟังความคิดเห็น และเชิญมาประชุมร่วมกันหมู่บ้านละ 1 ครั้ง เนื้อหาประเด็นการพูดคุย ปัญหาเยาวชนแต่ละหมู่บ้าน ความคาดหวังผู้ปกครองต่องานวิจัย คุณสมบัติของแกนนำเยาวชน การสนับสนุนการทำงานของกลุ่มเยาวชน

ผลการทำงาน

จากการประชุมและการสัมภาษณ์พูดคุย สถานการณ์ปัญหาเยาวชนในมุมมองของผู้ปกครองและผู้นำชุมชน เรียงลำดับที่ผู้ปกครองให้ความสำคัญ

อันดับ 1 ปัญหายาเสพติด มีเยาวชนชายที่ใช้สารเสพติดกันตามบ้านเพื่อนเวลาผู้ปกครองไม่อยู่ หรือตามสนามกีฬาหลังจากเล่นกีฬาเสร็จเรียบร้อย และมีผู้ใหญ่ที่ค้าขายเสพติดอยู่ในชุมชนจำนวนมาก

อันดับ 2 ปัญหาการศึกษาเล่าเรียนของบุตรหลาน ผลการเรียนตกต่ำ การขาดเรียน รวมถึงค่าใช้จ่ายประจำวันในการเรียน

อันดับ 3 ปัญหาเรื่องพี่สาวของเยาวชนหญิง ที่มีเริ่มมีแฟนมารับส่งที่บ้าน โทรศัพท์มาหาตอนกลางคืนไปเที่ยวด้วยกันวันเสาร์-อาทิตย์ และตอนกลางคืน ผู้ปกครองเป็นห่วงเรื่อง การตั้งท้อง โรคเอดส์ การเสียการเรียน ส่วนผู้ปกครองชายเป็นห่วงเรื่องโรคเอดส์และเรื่องเสียการเรียน

อันดับ 4 การทะเลาะวิวาท ของเยาวชนระหว่างหมู่บ้านทำให้เกิดการบาดเจ็บและคดีความฟ้องร้องเกิดความบาดหมางระหว่างผู้ปกครอง และยังส่งผลถึงเยาวชนรุ่นน้องเกิดความขัดแย้งตามรุ่นพี่

อันดับ 5 การเที่ยวกลางคืน ทำให้เสียการเรียน ดิ้นเปลืองเงินทองมีความเสี่ยงต่อโรคเอดส์

อันดับ 6 เยาวชนขับรถเสี่ยงดังรถกวนเวลากลางคืน

อันดับ 7 เยาวชนที่ไม่ได้เรียนต่อ ว่างาน

อันดับ 8 สนามกีฬา บางหมู่บ้านติดกับบ้านทำให้เกิดเสียงเวลาเล่นกีฬาตอนกลางคืน (เวลา 20.00 น.) และเวลาถูกฟุตบอลหรือวอลเลย์ตกลลงในรั้วบ้านซึ่งมีผักสวนครัวอยู่ถูกเหยียบทำให้ได้รับความเสียหาย

อันดับ 9 เยาวชนไม่สนใจร่วมงานของหมู่บ้าน ซึ่งเยาวชนส่วนใหญ่จะเรียนหนังสือจึงทำให้ขาดการรวมกลุ่ม และช่วยกิจกรรมของหมู่บ้านตามเทศกาลต่างๆเหมือนอดีต

- ความคาดหวังต่อโครงการวิจัยและกลุ่มเยาวชน
 - ช่วยเสริมความรู้ความเข้าใจเรื่อง ยาเสพติด เอดส์
 - เป็นตัวกลางในการสื่อสารระหว่างผู้ปกครองและเยาวชนในบางเรื่องที่ยาวชนไม่ยอมสื่อสารกับผู้ปกครอง เช่น เรื่องเพศ หรือเวลามีปัญหา
 - จัดค่ายเชื่อมความสัมพันธ์ระหว่างหมู่บ้าน
 - ช่วยเสริมความรู้เกี่ยวกับการเรียนและคอมพิวเตอร์
 - ส่งเสริมด้านกีฬาให้เยาวชนรุ่นเล็กเพื่อป้องกันยาเสพติด
- คุณสมบัติของเยาวชนที่จะร่วมเป็นแกนนำกลุ่มเยาวชนและโครงการวิจัย ในมุมมองของผู้ปกครอง
 - เรียนหนังสือเก่ง
 - ไม่ใช้สารเสพติด
 - มีความน่าเชื่อถือในสายตาผู้ใหญ่
 - เป็นตัวอย่างที่ดีต่อเพื่อน
 - มีความรับผิดชอบ
 - ประสานงานกับเพื่อนได้
 - มีวุฒิภาวะ
 - ประธานเยาวชนของหมู่บ้านต่างๆที่แต่งตั้งไว้แล้ว
- แนวทางการสนับสนุนการทำงานของกลุ่มเยาวชนและโครงการวิจัย

ผู้ใหญ่บ้าน สามารถ ช่วยประชาสัมพันธ์ข่าวสารของกลุ่มเยาวชน

ผู้ปกครอง สามารถ ช่วยเป็นที่ปรึกษาให้กลุ่ม ให้ข้อมูลสถานการณ์เยาวชนและอนุญาตให้เยาวชนเข้าร่วมกิจกรรม

กรรมการหมู่บ้าน สามารถ บริการสถานที่ของหมู่บ้าน ในการทำกิจกรรมและประชุมกลุ่มเยาวชน

สรุปผลการวิเคราะห์

การประสานกับชุมชน ต้องใช้รูปแบบทั้งที่เป็นทางการ เช่น หนังสือเชิญประชุม หรือไปร่วมประชุมตามการประชุมต่างๆ ที่ชุมชนจัดขึ้น รูปแบบที่ไม่เป็นทางการลงไปพูดคุยตามบ้านปรึกษาตามบ้านผู้นำต่างๆ เป็นการสร้างความสัมพันธ์ที่ดีและได้รายละเอียดลงลึกในประเด็นต่างๆได้รวมทั้งไม่มีข้อจำกัดด้านเวลา

การสร้างทัศนคติมุมมองของผู้นำชุมชนที่มีต่อเยาวชน ในการพูดคุยด้าน เยาวชน ให้มองในสถานะเป็นพ่อแม่ หรือลุง ป้า น้า อา จะได้รับความร่วมมือและแผนการทำงานของ เยาวชนมีความเอื้ออาทรต่อเยาวชนไม่แข็งกระด้างและใช้ความรุนแรง

การให้ผู้ปกครองและชุมชนเข้ามามีส่วนร่วมตั้งแต่เริ่มต้นการทำงาน ส่งผลให้ เกิดความเข้าใจในการทำงานและรู้สึกเป็นเจ้าของเนื้องานร่วมกันทำให้เกิดความร่วมมือและการ สนับสนุนในการทำงาน

การที่ผู้ประสานงานเป็นคนในพื้นที่ และกลุ่มเยาวชนเคยทำงานมีผลงานมาก่อน ทำให้เกิดความเชื่อถือและเชื่อมั่นในการทำงานของกลุ่มเยาวชนจึงง่ายต่อการประสานงาน

การทำงานต้องศึกษาตารางงานหรือเทศกาลต่างๆของผู้นำชุมชน เนื่องด้วยผู้นำชุมชนจะมีภาระกิจมาก ซึ่งบางครั้งต้องไปประชุมร่วมกับงานประชุมที่ชุมชนจัดขึ้นแต่จะมีข้อ จำกัดเรื่องเวลาค่อนข้างจะได้น้อยในการประชุมร่วมกับชุมชน

การให้โอกาสผู้นำชุมชนและผู้ปกครองตั้งความคาดหวังต่อกลุ่มเยาวชนและมีการ ดำเนินการที่ไปสู่ความสำเร็จตามความคาดหวังที่ตั้งไว้ของชุมชน ทำให้ผู้นำชุมชน ผู้ปกครอง และชุมชนเห็นความสำคัญของกลุ่มและเครือข่ายเยาวชน ซึ่งมักจะคาดหวังว่ากลุ่มหรือ เครือข่ายจะช่วยสร้างพฤติกรรมที่เหมาะสมและการพัฒนาตนเองให้กับเยาวชนสมาชิก

1.4 ผู้นำชุมชนและผู้ปกครองเยาวชนในแต่ละหมู่บ้านร่วมกิจกรรมเยาวชน

ภายหลังจากการทำความเข้าใจกับผู้นำชุมชนและผู้ปกครองของเยาวชนเกี่ยวกับโครงการ วิจัย และให้โอกาสในการตั้งความคาดหวังต่อการเอื้อประโยชน์ของกลุ่มเยาวชนอีกถิ่นต่อบุตร หลานของตน และมีส่วนร่วมในการกำหนดประเด็นการทำงานร่วมกันของกลุ่มเยาวชนอีกถิ่น ที่มา จากประเด็นปัญหาของเยาวชนในชุมชน ทำให้ได้รับการสนับสนุนจากผู้นำชุมชนและผู้ปกครอง ดังต่อไปนี้

การสนับสนุนของผู้นำชุมชน

1. ร่วมคิดและวางแผนกิจกรรมและแผนงานของกลุ่มเยาวชน
2. สนับสนุนงบประมาณจากงบประมาณหมู่บ้านและงบประมาณ อบต.
3. อบต. ห้วยทราย มีแผนงบประมาณที่จะสนับสนุนกิจกรรมเยาวชนอย่างต่อเนื่อง

4. ประชาสัมพันธ์เกี่ยวกับกิจกรรมและการทำงานของเยาวชน

การสนับสนุนของผู้ปกครอง

1. เข้าร่วมกิจกรรมของกลุ่มเยาวชน
2. ให้ความสะดวกในการจัดกิจกรรมของเยาวชน เช่น การจัดทำอาหาร การรับส่งบุตรหลาน
3. ร่วมเป็นวิทยากรและพี่เลี้ยงในกิจกรรมของกลุ่มเยาวชน

บทที่ 4

การวิเคราะห์ปัญหาของเยาวชนและการสร้างเป้าหมายในการทำงานร่วมกัน

วัตถุประสงค์

1. เพื่อให้เยาวชนได้เข้าใจปัญหาของเยาวชนเชื่อมโยงกับชุมชนและสังคม
2. เพื่อเป็นการสร้างเป้าหมายร่วมกันในการทำงานของเยาวชน

1. ขั้นตอนวิธีการ / กระบวนการทำงาน

วิธีการทำงานใช้รูปแบบการจัดค่ายและจัดประชุมกลุ่มย่อย ต่างๆ ในบทนี้จะกล่าวถึงกระบวนการต่างๆที่ใช้ในการวิเคราะห์และผลที่เกิดขึ้นในแต่ละกระบวนการ

1.1 ปัญหาของชุมชนในมุมมองของเยาวชน

กระบวนการ คือ แบ่งกลุ่มย่อยเยาวชนที่อยู่หมู่บ้านเดียวกัน กลุ่มละ 5 คน จนครบ 8 หมู่บ้าน ให้อาจารย์ให้หมู่บ้านของตนเองโดยละเอียดและระบุสถานที่ต่างๆที่สำคัญ แล้วให้ทำสัญลักษณ์ในแผนที่ที่แสดงถึง จุดเด่นของหมู่บ้าน , ปัญหาข้อควรพัฒนาของหมู่บ้าน จากนั้นนำมาเสนอต่อกลุ่มใหญ่ให้หมู่บ้านอื่นโดยละเอียดว่า จุดเด่นแต่ละจุดมีความสำคัญอย่างไร และจุดอ่อนหรือปัญหาต่างๆเกิดขึ้นที่ไหน อย่างไร มีผลกระทบอย่างไรบ้างรวมถึงแนวทางแก้ไขปัญหา

ประมวลผลภาพรวมจุดเด่นและปัญหาของตำบลห้วยทรายที่เกี่ยวข้องกับเยาวชน

จุดเด่นของตำบลห้วยทราย	สถานที่ตั้งของบ้านเรือน	ความสำคัญ
1. การอาศัยอยู่ของประชากรไม่หนาแน่นแต่มีความเป็นชุมชนเป็นญาติกันและรู้จักกัน	กระจายอยู่ทั่วไปในตำบลห้วยทราย	การที่ประชากรไม่หนาแน่นทำให้ที่อยู่อาศัยไม่แออัด มีความสะดวกสบายในการอยู่อาศัยและยังมีความเป็นชุมชน ผู้คนรู้จักกันเป็นเครือญาติกันมีการช่วยเหลือกันได้ และสามารถช่วยกันสอดส่องดูแลบุตรหลานของคนในชุมชนได้ ด้วยการว่ากล่าว ตักเตือนให้คำสั่งสอนหรือบางที่บอกกับผู้ปกครองถึงพฤติกรรมของบุตรหลาน เป็นการควบคุมความประพฤติโดยชุมชน

จุดเด่นของตำบลห้วยทราย	สถานที่ตั้งของบ้านเรือน	ความสำคัญ
2. มีพื้นที่ทำนาและทำเกษตร อย่างมากมาย	กระจายอยู่ทั่วไปในตำบล ห้วยทราย	การที่มีพื้นที่ทางการเกษตรมาก และชาวบ้านประกอบอาชีพ เกษตรทำให้ผู้คนมีความมั่นคง ด้านอาหาร คือ มีข้าวกินตลอด ทั้งปี มีพืชผักตามไร่นา มีอาหาร ตามธรรมชาติ เช่น หน่อไม้ เห็ด สัตว์น้ำ และผลไม้ตามฤดูกาล ทำให้ลดค่าครองชีพ ค่าใช้จ่าย เรื่องอาหารประจำวันในครอบครัว และบุตรหลานสามารถเรียนรู้ วิถีชีวิตแบบเรียบง่าย ประหยัด นำไปประยุกต์ใช้กับตัวเองในการ ใช้ชีวิตประจำวันและอนาคตได้
3. มีสภาพเศรษฐกิจที่ดีมีการ ทำกิจกรรมในครัวเรือนมี โรงงานเกี่ยวกับกิจกรรม ในชุมชนมีฟาร์มไก่หลาย ฟาร์ม มีการปลูกพืช เศรษฐกิจ เช่น พริก กุหลาบ มีสนามกอล์ฟใกล้ ชุมชน	<ul style="list-style-type: none"> - การทำอุตสาหกรรม ขนาดเล็กกระจายอยู่ทั่ว ไปทั้งตำบล - ฟาร์มไก่ตั้งอยู่ที่ หมู่ 2,3,5,6 - การปลูกพืชเศรษฐกิจ กระจายอยู่ทั่วไปทั้ง ตำบล 	การมีสภาพเศรษฐกิจที่ดีทำให้ ประชาชนมีรายได้ที่มั่นคงไม่ต้อง ย้ายถิ่นฐานไปทำงานนอกชุมชน ครอบครัวได้อยู่ด้วยกันพร้อม หน้าเกิดความอบอุ่นในครอบครัว การที่ไม่ต้องย้ายถิ่นฐานทำให้ เด็กได้เรียนในโรงเรียนเดิม อย่าง ต่อเนื่องไม่ขาดช่วง นอกจากนั้น เยาวชนยังสามารถหารายได้ เสริมช่วงวันหยุด และช่วงปิด เทอม เป็นการช่วยเหลือครอบ ครัวอีกทาง หนึ่ง
4. การศึกษา	โรงเรียนที่ 1 เป็นโรงเรียน ขยายโอกาสถึงระดับมัธยม ศึกษาปีที่ 3 ตั้งอยู่ที่ หมู่ 3 โรงเรียนที่ 2 เป็นโรงเรียน ระดับประถมศึกษาตั้งอยู่ที่	สถานศึกษากระจายอยู่ทั่วไปทั้ง ตำบลอย่างเพียงพอ

จุดเด่นของตำบลห้วยทราย	สถานที่ตั้ง	ความสำคัญ
	<p>หมู่ 2 บ้านหนองสะ โรงเรียนที่ 3 เป็นโรงเรียน ระดับประถมตั้งอยู่ที่ หมู่ 5 บ้านหม้อ โรงเรียนที่ 4 เป็นโรงเรียน ระดับประถมศึกษาตั้งอยู่ที่ หมู่ 7</p>	
5. มีศูนย์กีฬาอยู่ทุกหมู่บ้าน	หมู่บ้านละ 1 แห่งเป็นอย่าง น้อย มีทุกหมู่บ้าน	ทำให้เยาวชนได้เล่นกีฬาออก กำลังกายอย่างทั่วถึงและเป็น การพบปะกันระหว่างเยาวชน ด้วยกันเอง สามารถเป็นที่ กระจายข่าวสารต่างๆของกลุ่ม เยาวชนได้
6. มีขนบธรรมเนียมประเพณี เป็นของตนเอง (แบบล้าน นา)	ประเพณีและงานต่างๆ จะ จัดขึ้นตามเทศกาลต่างๆ ของชุมชนโดยจัดกระจายทั่ว ไปทั้งตำบล โดยส่วนใหญ่ จะจัดในสถานที่วัด	การที่มีขนบธรรมเนียมประเพณี ต่างๆของชุมชนทำให้ผู้คนได้พบ ปะสังสรรค์กัน เกิดความสามัคคี ช่วยเหลือกัน บางประเพณีก็ยังมี ความเชื่อเป็นศูนย์รวมจิตใจให้ คนถือปฏิบัติ ประเพณีตัวให้ งามเกิดความสงบสุขในชุมชน อีกส่วนหนึ่งทำให้เยาวชนได้ แสดงความเคารพต่อผู้เฒ่าผู้แก่ เป็นการสร้างความสัมพันธ์ใน เครือญาติงานประเพณีต่างๆใน ชุมชน อาทิเช่น งานบวช งาน ศพ งานขึ้นบ้านใหม่ ประเพณีทำ บุญกลางหมู่บ้าน งานยี่เป็ง งาน วันสงกรานต์ เป็นต้น และเยา วชนยังได้เรียนรู้ขนบธรรมเนียม ประเพณีที่ดีงามสืบทอดต่อไปได้

ปัญหาที่เกิดขึ้นในตำบลห้วยทรายที่เกี่ยวข้องกับเยาวชนพร้อมแนวทางแก้ไข

สถานการณ์ปัญหา	สถานที่เกิดปัญหา	ผลกระทบ	แนวทางการแก้ไข
1. ขยะและมลภาวะเป็นพิษ	บริเวณชายป่าหมู่ 1 และหมู่ 6 ซึ่งเป็นพื้นที่ต้นน้ำของชุมชนมีการนำขยะมาทิ้งไว้เกะตกรกรใช้สารเคมีในการเกษตรบริเวณเหมืองสาธารณะของหมู่ 3 มีการนำขยะจากการจัดงานต่างๆไปทิ้งทำให้น้ำเน่าเสีย มีการเผาทำลายเศษไม้จากการทำหัตถกรรมในตอนเย็นซึ่งความกดอากาศมีมากควันไฟลอยขึ้นไปข้างบนฟุ้งกระจายในชุมชน	การทิ้งขยะบริเวณต้นน้ำและลำเหมืองสาธารณะทำให้น้ำเน่าเสียไม่สามารถนำมาใช้ได้และบางที่ทำให้ปลาตาย สกปรกบริเวณและคว้นพิษทำให้เด็กเล็กป่วยเป็นโรคภูมิแพ้และโรคเกี่ยวกับระบบทางเดินหายใจ	<ul style="list-style-type: none"> - สร้างสำนึกให้กับประชาชนในตำบล - เสวนาให้ผู้ประกอบการที่ทำหัตถกรรมช่วยกันหาแนวทางแก้ไข - ออกกฎระเบียบกติกาสังคมในการควบคุมมลภาวะของชุมชน
2. ถนนหนทางชำรุดเป็นหลุมเป็นบ่อ	ถนนสายหลักจากตัวเมืองมาถึงตำบลห้วยทราย และถนนในซอยต่างๆของหมู่ที่ 3 หมู่ที่ 4 และหมู่ที่ 6	ทำให้การเดินทางไม่สะดวกสบาย ประสบอุบัติเหตุบ่อยๆ เกิดความเสียหายในชีวิตและทรัพย์สิน	<ul style="list-style-type: none"> - ร้องเรียนไปยัง อบต. และหน่วยงานที่รับผิดชอบ
3. กระแสไฟฟ้าขัดข้องบ่อยและไม่มีไฟกึ่งตามถนน	ถนนสายหลักของหมู่บ้านต่างๆ ไม่มีไฟกึ่งและไฟฟ้าดับจะดับพร้อมกันเกือบทั้งตำบล	สะดวกเวลากลางคืนและการที่ไฟฟ้าดับบ่อยมีผลกระทบต่อการทำงานของชาวบ้านในชุมชน เช่น โรงงานเย็บผ้า และโรงงานต่างๆ ถ้าเป็นเวลากลางคืนทำให้เยาวชนไม่ได้ทำการบ้านอย่างเต็มที่	<ul style="list-style-type: none"> - แจ้ง อบต. ของแต่ละหมู่บ้านของตนเอง - แจ้งหน่วยงานไฟฟ้ามาติดไฟกึ่งบริเวณสายไฟเป็นประจำอย่างน้อยเดือนละครั้ง

สถานการณ์ปัญหา	สถานที่เกิดปัญหา	ผลกระทบ	แนวทางการแก้ไข
4. เรื่องยาเสพติด	กระจายอยู่ทั่วไปทั้งตำบล	ในเยาวชนทำให้สุขภาพเสียทรุดโทรม การเรียนเสีย ก่อเกิดปัญหาการลักเล็กขโมยน้อย ทำให้ชุมชนรังเกียจในตัวเยาวชน ในผู้ใหญ่ทำให้เสียการทำงานสิ้นเปลืองเงินทองสุขภาพทรุดโทรม และเกิดปัญหาครอบครัว	<ul style="list-style-type: none"> - เสริมสร้างความอบอุ่นความสัมพันธ์ที่ดีในครอบครัว - ส่งเสริมกิจกรรมสร้างสรรค์เยาวชนในด้านต่างๆ เช่น ดนตรี กีฬา การกล้าแสดงออก ทักษะชีวิต - ชุมชนผู้ปกครองช่วยกันสอดส่องดูแลเป็นหูเป็นตา ลูกหลาน
5. เยาวชนขาดความสามัคคี	เกิดความขัดแย้งกันระหว่าง หมู่ 1,3,4	ทำให้ทะเลาะวิวาทกัน เกิดการบาดเจ็บ และฟ้องร้องกันเป็นคดีความสิ้นเปลืองเงินทอง เสียประวัติของเยาวชนที่ถูกฟ้องร้อง อีกทั้งทำให้ผู้ใหญ่ขัดแย้งกัน	<ul style="list-style-type: none"> - จัดค่ายเสริมสร้างความสัมพันธ์เยาวชนระหว่างหมู่บ้าน - พุดคุยกับผู้ปกครองเยาวชนที่เป็นคู่กรณีกันนำมาตกลงกัน - ออกกฎระเบียบชุมชนในการควบคุมการทะเลาะวิวาท
6. เยาวชนมีเพศสัมพันธ์โดยยังไม่พร้อม	โดยทั่วไปในตำบลห้วยทราย	เยาวชนมีเพศสัมพันธ์เมื่อยังไม่พร้อมทำให้เกิดการตั้งท้องที่ไม่ประสงค์ต้องออกจากโรงเรียน ติดโรคติดต่อ	<ul style="list-style-type: none"> - ให้ความรู้เกี่ยวกับเพศศึกษาอนามัยเจริญพันธุ์กับวัยรุ่น และการป้องกันที่ตั้งท้อง

สถานการณ์ปัญหา	สถานที่เกิดปัญหา	ผลกระทบ	แนวทางการแก้ไข
		ต่อทางเพศสัมพันธ์ และมีความเสี่ยงต่อ โรคเอดส์	และการหลีกเลี่ยงการ มีเพศสัมพันธ์ - มีศูนย์ข้อมูลให้คำ ปรึกษาช่วยเหลือเมื่อ เกิดปัญหา
7.ค่านิยมส่งบุตร หลานไปเรียนหนังสือ ในเมือง	ผู้ปกครองที่มีฐานะ ปานกลางและค่อนข้างดี จะส่งลูกไปเรียน หนังสือในเมืองตั้งแต่ ยังเด็ก	<ul style="list-style-type: none"> - ทำให้สิ้นเปลือง เงินทองเสียค่าใช้จ่ายสูง - นักเรียนที่เรียนใน ชุมชนมีน้อยลง อาจส่งผลให้ต้อง ยุบโรงเรียนมา รวมกัน - เมื่อนักเรียนน้อย ทำให้จำนวนครู ต่อโรงเรียนลดลง ไม่เพียงพอต่อการ สอนแต่ละวิชา คุณภาพการ ศึกษาลดลง 	<ul style="list-style-type: none"> - ช่วยกันพัฒนาคุณภาพการศึกษาให้ดีขึ้น ได้มาตรฐานเท่ากับ โรงเรียนในเมือง
8.การคอร์รัปชันของผู้ นำท้องถิ่น	เกิดขึ้นกับบางหมู่บ้าน โดยเฉพาะการก่อสร้าง ต่างๆ และโครงการ เกี่ยวกับการเกษตร	<ul style="list-style-type: none"> - ทำให้การพัฒนา ล่าช้าเสียงบประมาณโดย เปล่าประโยชน์ - เสื่อมเสียชื่อเสียง ของตำบลและ เกิดความขัดแย้ง ในชุมชน 	<ul style="list-style-type: none"> - จัดระบบการตรวจสอบการทำงาน ของผู้นำชุมชน - คัดเลือกผู้นำที่ดีที่ เหมาะสมมาเป็น ตัวแทนของชาว บ้าน

1.2 การวิเคราะห์ปัญหาเยาวชน

กระบวนการ การวิเคราะห์ปัญหา แบ่งกลุ่มย่อยกลุ่มละ 5-6 คน ช่วยกันระดมปัญหาของเยาวชนในชุมชนจากนั้นคัดเลือกปัญหาสำคัญมาวิเคราะห์โดยใช้กระบวนการต้นไม้ปัญหา

ผลจากการระดมปัญหาเยาวชนในชุมชน

1. ทะเลาะวิวาท
2. ยาเสพติด
3. เล่นการพนัน
4. ค่านิยมฟุ่มเฟือย
5. ขี้เกียจ
6. แข่งรถ ขับรถเร็ว
7. ปัญหาโรคเอดส์
8. ติดเกมส์คอมพิวเตอร์
9. ครอบครัวแตกแยก
10. หมกมุ่นในสิ่งผิด
11. เยาวชนก้าวร้าวเป็นนักเลง
12. มั่วเซ็กซ์และละเมิดสิทธิเพื่อน
13. ปัญหาการว่างงาน
14. เทียวกลางคืน
15. ปัญหาหนี้สิน
16. ทำลายข้าวของสาธารณะ
17. ไม่ให้ความร่วมมือในกิจกรรมและไม่มีส่วนร่วมในการพัฒนาชุมชน
18. หนีเรียน เรียนไม่จบ
19. พ่อแม่ไม่ใส่ใจลูก
20. เด็กโตร้างแก่เด็กเล็ก
21. ขาดการศึกษา

- ปัญหาสำคัญนำมาวิเคราะห์เป็นต้นไม้ปัญหา