



รายงาน

**โครงการนำร่องบูรณาการการบริหารจัดการเชิงพื้นที่
จังหวัดอุทัยธานี**

โดย ผู้ว่าราชการจังหวัดอุทัยธานี และคณะ

27 มกราคม 2549

รายงาน

โครงการนำร่องบูรณาการการบริหารจัดการเชิงพื้นที่
จังหวัดอุทัยธานี

โดย ผู้ว่าราชการจังหวัดอุทัยธานี และคณะ

สนับสนุนโดยสำนักงานกองทุนสนับสนุนการวิจัย (สกว.)

ประกาศเกียรติคุณ

คณะวิจัยโครงการ “บูรณาการการบริหารจัดการเชิงพื้นที่” อันประกอบด้วย คณะทำงานภาคราชการและภาคประชาชน ขอขอบคุณนายอมรพันธ์ นิมานันท์ อดีตผู้ว่าราชการจังหวัดอุทัยธานี นายปรีชา บุตรศรี ผู้ว่าราชการจังหวัดอุทัยธานีคนปัจจุบัน รวมทั้ง คณะทำงานทุกท่านของ สกว. ที่ให้คำปรึกษาแนะนำ และคอยแก้ปัญหาที่เกิดขึ้น ตลอดจน ส่วนราชการต่าง ๆ ที่สนับสนุนข้อมูลและคำแนะนำตลอดมา

ขอขอบคุณ สกว. และ พอช. ที่สนับสนุนงานวิจัยในครั้งนี้และขอขอบคุณ ภาคี 4 ภาค ที่สนับสนุนงบประมาณในการทำแผนแม่บทชุมชน

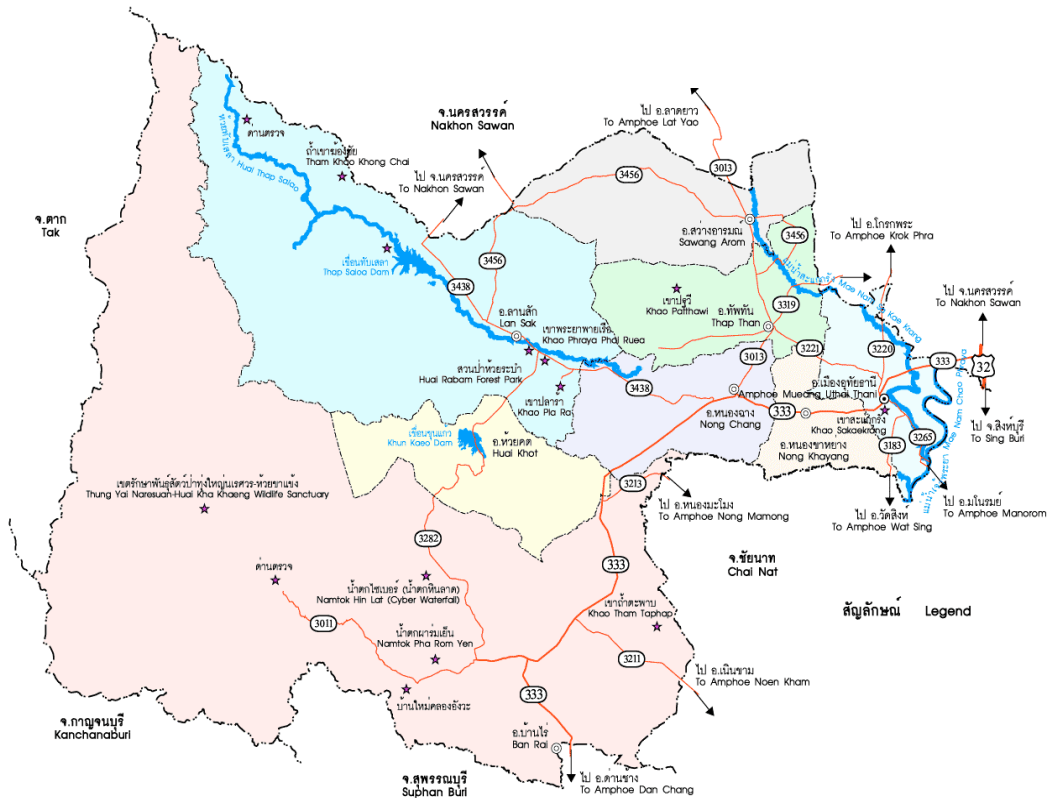
ขอขอบคุณ นายกองค้ำการบริหารส่วนจังหวัดอุทัยธานี และคณะ ตลอดจนทั้ง นายกองค้ำการบริหารส่วนตำบล กำนัน ผู้ใหญ่บ้าน และชาวบ้านในพื้นที่ทั้ง 20 ตำบล ที่ให้การร่วมมือเป็นอย่างดี จนนำความสำเร็จมาสู่โครงการด้วยดี

สารบัญ

ประกาศเกียรติคุณ		ก
สารบัญ		ข
บทที่ 1	จังหวัดอุทัยธานี	1 - 9
บทที่ 2	กรอบแนวทางการศึกษา	10 - 23
บทที่ 3	ผลการปฏิบัติงานโครงการนำร่องบูรณาการ การบริหารจัดการเชิงพื้นที่	24 - 154
บทที่ 4	ข้อมูล และการวิเคราะห์	155 - 165
บทที่ 5	ปัญหา และข้อเสนอแนะ	166 - 173

บทที่ 1

จังหวัดอุทัยธานี



1. สภาพปัญหาโดยทั่วไปของจังหวัดอุทัยธานี

1.1 สภาพปัญหาด้านโครงสร้างพื้นฐาน

- 1.1.1 ปัญหาด้านคมนาคม การเชื่อมโยงระบบคมนาคมของศูนย์กลางทางการค้าส่วนใหญ่มีทั่วถึงกันหมด แต่สภาพเดินทางยังมีคุณภาพค่อนข้างต่ำ โดยเฉพาะอย่างยิ่ง ถนนที่ใช้สำหรับขนส่งผลผลิตระหว่างหมู่บ้านในชนบทยังไม่สามารถใช้งานได้ตลอดปี จึงเป็นอุปสรรคอันหนึ่งต่อการพัฒนาจังหวัด
- 1.1.2 การบริการไฟฟ้า การให้บริการของการไฟฟ้าส่วนภูมิภาคในเขตพื้นที่ลุ่ม

แม่น้ำยังครอบคลุมไม่ทั่วถึง โดยเฉพาะในเขตชนบทที่อยู่ห่างไกลและการ
กระจาย และเนื่องจากจังหวัดอุทัยธานีไม่มีสถานีไฟฟ้าย่อย ทำให้
ปริมาณไฟฟ้าสำรองมีน้อย จึงทำให้กระแสไฟตกและดับบ่อย

- 1.1.3 การขาดแคลนแหล่งน้ำเพื่อการเกษตร และอุปโภคบริโภค ปัญหาการขาด
แคลนน้ำในกิจกรรมต่างๆ เริ่มทวีความรุนแรงมาตั้งแต่ปลายปี 2534 เป็นต้น
มา โดยเฉพาะปัญหาของแหล่งน้ำดิบที่ใช้ในการผลิตน้ำประปาในเขตอำเภอ
และสุขาภิบาล เริ่มประสบกับปัญหาในเรื่องของปริมาณและคุณภาพของ
แหล่งน้ำดิบที่ใช้ในการผลิต โดยเฉพาะในเขตอำเภอรอบนอกของจังหวัด
อุทัยธานี

1.2 สภาพปัญหาด้านเศรษฐกิจ

- 1.2.1 ปัญหาความยากจน เนื่องจากประชากรในพื้นที่ลุ่มน้ำส่วนใหญ่ประกอบ
อาชีพการเกษตร แต่ก็ยังพบว่าเกษตรกรส่วนใหญ่ไม่ได้มีกรรมสิทธิ์ในพื้นที่
ที่ทำกินของตนเอง ต้องเช่าที่ดินทำกิน
- 1.2.2 ปัญหาในการประกอบอาชีพ เกษตรกรมักประสบปัญหาและความเดือดร้อน
ในเรื่องของความไม่แน่นอนของราคาผลผลิตทางการเกษตรอยู่เสมอ ทำให้
ไม่สามารถขยายกำลังการผลิต นอกจากนี้ยังประสบปัญหาในเรื่องของโรค
ระบาดสัตว์ โดยเฉพาะสัตว์ปีกมีอัตราการตายค่อนข้างสูง ขาดแคลนน้ำใน
การเลี้ยงสัตว์และแหล่งอาหารธรรมชาติที่มีคุณภาพ
- 1.2.3 ปัญหาการใช้ประโยชน์ที่ดิน เกษตรกรส่วนใหญ่ยังมีการจัดการด้านการ
เกษตรแบบดั้งเดิมไม่มีการเปลี่ยนแปลง หรือพัฒนาไปในทิศทางที่สอดคล้อง
กับสภาพเศรษฐกิจและการค้าของโลกปัจจุบัน ซึ่งมีการนำเอา
เทคโนโลยีสมัยใหม่เข้ามาจัดการด้านการเกษตร
- 1.2.4 การขาดแคลนน้ำเพื่อการเกษตร และอุปโภคบริโภคในช่วงฤดูแล้ง และช่วง
ฤดูฝนทั้งช่วงรวมทั้งระบบชลประทานที่ยังไม่ครอบคลุมพื้นที่ได้อย่างทั่วถึง

1.3 ปัญหาด้านสังคม

- 1.3.1 ปัญหาด้านการศึกษา เด็กที่จบการศึกษาภาคบังคับ (ประถมศึกษา) แล้วมี
โอกาสเรียนต่อในระดับมัธยมศึกษายังมีจำนวนน้อย คุณภาพการศึกษาของ
เด็กนักเรียนระดับประถมศึกษาอยู่ในเกณฑ์ค่อนข้างต่ำ และในระดับมัธยม
ศึกษามีมาตรฐานของโรงเรียนไม่เท่าเทียมกัน นอกจากนี้ในเขตอำเภอในถิ่น

ทุรกันดารยังขาดแคลนครูผู้สอน ประชาชนส่วนใหญ่ยังขาดแคลนความรู้ และไม่ให้ความสำคัญในเรื่องการศึกษา

- 1.3.2 ปัญหาด้านสาธารณสุข ปัญหาด้านสาธารณสุขของประชากรในเขตพื้นที่ลุ่มน้ำยังขาดความรู้ และไม่ให้ความสำคัญต่อการดูแลสุขภาพ บางส่วนยังมีพฤติกรรมในการบริโภคที่ไม่ถูกต้องประกอบกับการขาดแคลนเจ้าหน้าที่สาธารณสุข ซึ่งไม่เพียงพอต่อการให้บริการ
- 1.3.3 ปัญหาการว่างงาน หลังฤดูเก็บเกี่ยวประชากรส่วนใหญ่ที่ประกอบอาชีพการเกษตรกรรมจะเกิดการว่างงาน จึงทำให้เกิดการแพร่ระบาดของอบายมุขและยาเสพติดกับสารระเหยได้ง่าย โดยเฉพาะกลุ่มผู้ใช้แรงงาน และเยาวชนที่ยังขาดประสบการณ์ชีวิต
- 1.3.4 ปัญหาคุณภาพชีวิต ประชากรส่วนใหญ่ยังขาดความรู้ในการพัฒนาคุณภาพชีวิต ยังลุ่มหลงในอบายมุขต่างๆ ทำให้สถาบันครอบครัวขาดความเข้าใจ ความอบอุ่น และความมั่นคงในการดำรงชีวิต

1.4 ปัญหาด้านทรัพยากรธรรมชาติและสิ่งแวดล้อม

- 1.4.1 ปัญหาการบุกรุกพื้นที่ป่าสงวนแห่งชาติยังคงมีอยู่เรื่อยๆ ทั้งนี้เพื่อขยายพื้นที่ทำการเกษตร การทำไร่เลื่อนลอยทำให้สภาพป่าที่เคยอุดมสมบูรณ์เสื่อมโทรม การตัดไม้ทำลายป่า นอกจากจะเป็นการสูญเสียทรัพยากรธรรมชาติที่สำคัญของชาติแล้ว ยังก่อให้เกิดการสูญเสียทรัพยากรแหล่งน้ำ การถูกชะล้างหน้าดินที่มีความอุดมสมบูรณ์
- 1.4.2 ปัญหาความเสื่อมโทรมของแม่น้ำสาขาในพื้นที่ลุ่มแม่น้ำ ได้แก่ ลำน้ำตากแดด แม่น้ำวังม้า และคลองทัพทัน ผลจากการบุกเบิกพื้นที่ในการทำการเกษตรตอนบนและการขยายตัวของชุมชนจึงทำให้ลำน้ำสาขาหลักในพื้นที่ลุ่มน้ำมีคุณภาพน้ำต่ำลง เกิดการขาดแคลนน้ำเพื่อการอุปโภคบริโภคในชุมชนตอนล่างของพื้นที่ลุ่มน้ำ ได้แก่ อำเภอทัพทัน อำเภอสว่างอารมณ์ อำเภอหนองขาหย่าง และอำเภอหนองฉาง เป็นประจำทุกปี
- 1.4.3 ปัญหาความเสื่อมโทรมของชุมชนในพื้นที่ลุ่มแม่น้ำ ชุมชนในพื้นที่ลุ่มน้ำ โดยเฉพาะในช่วงของแม่น้ำสะแกกรังตอนล่าง ประชาชนบางส่วนนิยมปลูกบ้านเป็นเรือนแพอยู่ในน้ำ จึงทำให้มีการถ่ายเทของเสียลงสู่ลำน้ำจำนวนมาก ทำให้สภาพของลำน้ำสะแกกรังตอนล่างเกิดการเน่าเสียโดยเฉพาะในช่วงฤดู

แล้งที่ไม่มีการถ่ายเทของแม่น้ำสะแกกรังบริเวณตัวอำเภอเมือง จังหวัด
อุทัยธานี

2. การใช้พื้นที่จังหวัดอุทัยธานี

จังหวัดอุทัยธานีมีพื้นที่ทั้งสิ้น 4,206,404 ไร่ หรือ 6,730.25 ตารางกิโลเมตร พื้นที่ส่วนใหญ่เป็นป่าไม้ ซึ่งเป็นป่าสงวนแห่งชาติ มีพื้นที่ทั้งสิ้น 2,828,185 ไร่ แบ่งเป็นพื้นที่จังหวัดดังนี้

- ก) พื้นที่อยู่อาศัยและสิ่งก่อสร้าง มีพื้นที่รวม 126,701 ไร่ หรือ 202.72 ตารางกิโลเมตร คิดเป็นร้อยละ 3.01 ของพื้นที่ทั้งจังหวัด ใช้เป็นที่ก่อสร้างชุมชนเมือง ย่านการค้า สถานที่ราชการ หมู่บ้าน และแหล่งอุตสาหกรรม
- ข) พื้นที่เพื่อการเกษตรกรรมรวม 2,034,290 ไร่ หรือ 3,254.86 ตารางกิโลเมตร คิดเป็นร้อยละ 48.36 ประกอบด้วยพื้นที่ปลูกข้าว พืชไร่ พืชสวน ไม้ผลและสวนป่า พืชเพาะปลูกที่สำคัญคือ ข้าว อ้อย ข้าวโพดเลี้ยงสัตว์ มันสำปะหลัง เป็นต้น
- ค) พื้นที่ภูเขาและป่าไม้ รวม 1,993,406 ไร่ หรือ 3,189.45 ตารางกิโลเมตร คิดเป็นร้อยละ 47.39 ของพื้นที่ทั้งจังหวัด ประกอบด้วย ป่าสงวนแห่งชาติ 9 ป่า เขตรักษาพันธุ์สัตว์ป่าห้วยขาแข้ง ซึ่งได้รับการขึ้นทะเบียนเป็นมรดกทางธรรมชาติของโลก มีสัตว์สงวนจำนวนมากมาย บางชนิดใกล้จะสูญพันธุ์ เช่น ควายนก แรด ช้างป่า วัวแดง กระทิง กวาง นกยูง เป็นต้น พื้นที่ป่าไม้ส่วนใหญ่เป็นป่าดงดิบ ป่าเต็งรัง ป่าดิบแล้ง มีไม้ที่สำคัญคือ ไม้เต็งรัง ไม้มะค่าโมง ไม้ตะเคียน เป็นต้น
- ง) พื้นที่เลี้ยงสัตว์ บ่อลูกกุ้ง ไร้ร้าง และพื้นที่ลุ่ม มีจำนวน 52,007 ไร่ หรือ 83.21 ตารางกิโลเมตร คิดเป็นร้อยละ 1.24

แสดงพื้นที่การใช้ประโยชน์ที่ดินของจังหวัดอุทัยธานี

ประเภท	ไร่	ตารางกิโลเมตร	คิดเป็นร้อยละ
พื้นที่ทำการเกษตร (2,034,290 ไร่)			
พื้นที่นา	855,927	1,369.48	20.35
พื้นที่ปลูกพืชไร่	1,054,333	1,686.93	25.06
พื้นที่ปลูกพืชสวน	121,156	193.85	2.88
พื้นที่ปลูกไม้ดอก ไม้ประดับ	2,874	4.60	0.07

ประเภท	ไร่	ตารางกิโลเมตร	คิดเป็นร้อยละ
พื้นที่ใช้ประโยชน์อื่น ๆ			
พื้นที่ป่าสงวน	1,993,406	3,189.45	47.39
พื้นที่อยู่อาศัย	126,701	202.72	3.01
พื้นที่เลี้ยงสัตว์	52,007	83.21	1.24
รวม	4,206,404	6,730.24	100

ที่มา : สำนักงานเกษตรจังหวัดอุทัยธานี

ซึ่งกรมพัฒนาที่ดินได้แบ่งที่ดินจังหวัดอุทัยธานี เป็น 3 กลุ่มดิน ตามลำดับความสำคัญดังนี้

1. กลุ่มดินนา ครอบคลุมพื้นที่ประมาณร้อยละ 33 ของพื้นที่จังหวัดซึ่งเป็นดินนาดี (นค) ซึ่งอยู่ในเขตพื้นที่ด้านตะวันออกของจังหวัดเป็นส่วนใหญ่ ในเขตอำเภอเมืองฯ หนองขาหย่าง หนองฉาง ท้าพทัน สว่างอารมณ์ บางส่วน เป็นพื้นที่ที่เหมาะสมสำหรับการปลูกข้าว
2. กลุ่มดินไร่ ครอบคลุมพื้นที่ประมาณร้อยละ 27 ของพื้นที่จังหวัดเป็นดินไร่ดี (ร.ค) และดินไร่ทั่วไป (ร.ท) เหมาะสมกับการทำไร่จะมีพื้นที่อยู่ในด้านทิศตะวันตกของจังหวัด ซึ่งจะอยู่ในเขตอำเภอห้วยคต ลานสัก บ้านไร่ เป็นส่วนใหญ่ และอำเภอท้าพทัน สว่างอารมณ์ หนองฉาง บางส่วน เป็นพื้นที่ที่เหมาะสมสำหรับพืชไร่
3. กลุ่มดินภูเขา (ก) ครอบคลุมพื้นที่ประมาณร้อยละ 40 ของพื้นที่จังหวัดจะอยู่ในเขตพื้นที่ป่าสงวนด้านทิศตะวันตก และตะวันตกเฉียงเหนือของจังหวัดไม่เหมาะสมกับการเพาะปลูกเนื่องจากมีพื้นที่ลาดชันและโครงสร้างของดินไม่ดี หน้าดินตื้นเป็นชั้นดิน สภาพพื้นที่มีความลาดชัน

สภาพการทำการเกษตรจังหวัดแบ่งเป็น 2 เขตใหญ่ ๆ ตามลักษณะการชลประทาน คือ

1. เขตชลประทาน ส่วนใหญ่จะทำนาเป็นหลักและจะมีการปลูกไม้ผล พืชผัก และพืชไร่ อายุสั้น เป็นบางพื้นที่ได้แก่ เขตอำเภอเมือง หนองฉาง ท้าพทัน หนองขาหย่าง สว่างอารมณ์ ลานสัก
2. นอกเขตชลประทาน พื้นที่ส่วนใหญ่จะทำนาและปลูกพืชไร่ โดยอาศัยน้ำฝน ได้แก่ ในเขตอำเภอบ้านไร่ ห้วยคต และท้าพทัน และบางส่วนของอำเภอลานสัก สว่างอารมณ์ หนองขาหย่าง และห้วยคต การทำการเกษตรของจังหวัดอุทัยธานีส่วนใหญ่ทำการเกษตรอาศัยน้ำฝนเป็นส่วนใหญ่ในเขตที่อาศัยน้ำฝนจะปลูกพืชไร่เป็นส่วนใหญ่ เช่น ข้าวโพด อ้อย มันสำปะหลัง สับปะรด ถั่วเหลือง เป็นต้น และมีพื้นที่ในเขตชลประทานบ้างเล็กน้อย โดยผล

ผลิการเกษตรนั้นขึ้นอยู่กับปริมาณน้ำฝนในแต่ละปี ในฤดูแล้งมีการประกอบอาชีพในการเกษตรบ้างในบางพื้นที่ เช่น ในเขตพื้นที่ที่มีการชลประทานและอาศัยน้ำจากบ่อบาดาลในบางส่วน และอาศัยความชื้นจากปลายฤดูฝนบางส่วน พืชในฤดูแล้งเป็นพืชอายุสั้น เช่น ถั่วเขียวในเขตที่ไม่มีการชลประทานและในเขตที่มีการปล่อยน้ำชลประทานก็จะมีการปลูกข้าวนาปรังในบางส่วน

3. สภาพการเกษตรกรรม

ภาคเกษตรกรรมมีพื้นที่ถือครองทำการเกษตรทั้งสิ้น 2,034,290 ไร่ คิดเป็นร้อยละ 48.36 ของพื้นที่ทั้งหมดของจังหวัดอุทัยธานี โดยสภาพพื้นที่การเกษตรที่สำคัญของจังหวัด มีการปลูกพืชที่สำคัญ คือ ปลูกข้าวในช่วงฤดูฝน เกษตรกรจะมีการทำนาปี ส่วนในพื้นที่ที่มีการชลประทานที่ดี มีน้ำเพียงพอสำหรับการทำนาปรังได้ เกษตรกรจะมีการทำนาปรังในช่วงหน้าแล้ง นอกจากทำนาแล้ว ยังมีการปลูกพืชไร่ ซึ่งส่วนใหญ่เป็นพืชประเภทใช้น้ำน้อย เช่น มันสำปะหลัง อ้อย ข้าวโพดเลี้ยงสัตว์ ถั่วเหลือง ฯลฯ พืชสวนประเภทไม้ผล พืชที่มีการปลูกเพื่อการส่งออก คือ มะม่วง และไม้ผลอื่น ๆ เช่น กล้วย ส้มโอ มะขาม มะนาว ขนุน ลำไย ละคร กระท้อน พุทรา ฯลฯ ไม้ยืนต้น เช่น ยางพารา มะพร้าว สัก นุ่น ยูคาลิปตัส ฯลฯ พืชผัก ได้แก่ ถั่วฝักยาว มะเขือ พริก บวบ แตงกวา คื่นช่าย กวางตุ้ง ผักกาดหัว ฟักทอง หน่อไม้ฝรั่ง ฯลฯ เนื่องจากในปี 2547 พื้นที่การเกษตรในเขตจังหวัดอุทัยธานีประสบปัญหาภัยแล้ง ทำให้พืชผลทางการเกษตรได้รับความเสียหายเป็นจำนวนมาก

แสดงจำนวนครัวเรือนในภาคเกษตรกรรมรายอำเภอ/ตำบล

อำเภอ	จำนวนตำบล	จำนวนครัวเรือนในภาคเกษตรกรรม			
		ปี 2545	ปี 2546	ปี 2547	ปี 2548
1. อำเภอเมือง	13	3,942	4,146	4,146	4,146
2. อำเภอหนองขาหย่าง	9	2,254	1,815	1,815	1,815
3. อำเภอหนองฉาง	10	6,622	5,291	5,291	5,291
4. อำเภอทัพทัน	10	5,634	6,660	6,660	6,660
5. อำเภอสว่างอารมณ์	5	5,399	4,319	4,319	4,319
6. อำเภอลานสัก	6	8,918	6,585	6,585	6,585
7. อำเภอบ้านไร่	13	10,848	9,368	9,368	9,368
8. อำเภอห้วยคต	3	3,170	2,820	2,820	2,820
รวม	69	46,787	41,004	41,004	41,004

ที่มา : สำนักงานเกษตรจังหวัดอุทัยธานี

สรุปแผนยุทธศาสตร์ของจังหวัดอุทัยธานี และแนวทางการพัฒนาการปฏิบัติราชการของจังหวัดอุทัยธานี

➔ วิสัยทัศน์ของจังหวัด (Vision)

เกษตรปลอดภัย รายได้มั่นคง แหล่งท่องเที่ยวเชิงนิเวศ และมรดกโลกห้วยขาแข้ง
สู่สากล

➔ เป้าประสงค์ของจังหวัด (Goals)

ภายในปี 2550 ชาวอุทัยธานีมีความมั่งคั่ง มั่นคง โดย

- คริวเรือนมีรายได้ไม่น้อยกว่า 20,000 บาท/คน/ปี ครอบคลุม 100%
- ประชาชนมีคุณภาพชีวิตผ่านเกณฑ์ความจำเป็นพื้นฐาน(จปฐ.) ที่กำหนด 37 ตัวชี้วัด

➔ ประเด็นยุทธศาสตร์ของจังหวัด(Strategic Issues)

1. พัฒนาด้านการเกษตรให้มีประสิทธิภาพและเพิ่มมูลค่า
2. เพิ่มศักยภาพและพัฒนาขีดความสามารถในการบริหารจัดการและการแข่งขัน
3. ส่งเสริมและพัฒนาการท่องเที่ยวเชิงนิเวศ
4. เร่งฟื้นฟู และอนุรักษ์ทรัพยากรธรรมชาติและสิ่งแวดล้อม
5. พัฒนาคุณภาพคน และการคุ้มครองทางสังคม

➔ กลยุทธ์ของจังหวัด(Strategies)

1. พัฒนาด้านการเกษตรให้มีประสิทธิภาพและเพิ่มมูลค่า
 - 1.1 ส่งเสริมและพัฒนาการผลิตเกษตรปลอดภัย และเกษตรอินทรีย์
 - 1.2 พัฒนาประสิทธิภาพกระบวนการผลิต เพิ่มมูลค่า และคุณภาพสินค้าเกษตร
 - 1.3 ส่งเสริมและพัฒนาการตลาดสินค้าเกษตร
 - 1.4 ส่งเสริมการวิจัย และพัฒนาการเกษตร
2. เพิ่มศักยภาพและพัฒนาขีดความสามารถในการบริหารจัดการและการแข่งขัน
 - 2.1 สร้าง และพัฒนาปัจจัยสนับสนุนพื้นฐาน(โครงสร้าง/IT/นวัตกรรม) และผู้ประกอบการที่มีคุณภาพ
 - 2.2 สร้าง และพัฒนาเศรษฐกิจชุมชน วิสาหกิจชุมชน และระบบสหกรณ์ให้ได้มาตรฐาน

- 2.3 พัฒนาสินค้าให้ได้มาตรฐาน
- 2.4 เชื่อมโยงและขยายฐานทางเศรษฐกิจการค้า
3. ส่งเสริมและพัฒนาการท่องเที่ยวเชิงนิเวศ
 - 3.1 พัฒนาแหล่งท่องเที่ยวให้มีคุณภาพและยั่งยืน
 - 3.2 การพัฒนาสู่สากล
 - 3.3 เพิ่มศักยภาพด้านการตลาด และการประชาสัมพันธ์
4. เร่งฟื้นฟูและอนุรักษ์ทรัพยากรธรรมชาติและสิ่งแวดล้อม
 - 4.1 เพิ่มประสิทธิภาพการบริหารจัดการทรัพยากรธรรมชาติและสิ่งแวดล้อม
 - 4.2 ฟื้นฟู และอนุรักษ์ทรัพยากรธรรมชาติและสิ่งแวดล้อมให้มีความอุดมสมบูรณ์
5. พัฒนาคุณภาพคน และการคุ้มครองทางสังคม
 - 5.1 พัฒนาคนให้มีคุณภาพ คุณธรรม และรู้เท่าทันการเปลี่ยนแปลง
 - 5.2 ส่งเสริมให้คนมีงานทำ
 - 5.3 ปรับปรุงระบบการคุ้มครองทางสังคมให้มีประสิทธิภาพ
 - 5.4 การป้องกันแก้ไขปัญหายาเสพติด และความปลอดภัยในชีวิตทรัพย์สิน
 - 5.5 ส่งเสริมบทบาทของทุกภาคส่วนเข้ามีส่วนร่วมในการพัฒนา

➡ **ตัวชี้วัดเป้าประสงค์และเป้าหมายของจังหวัดในปี พ.ศ. 2550**

1. คริวเรือนมีรายได้ไม่น้อยกว่า 20,000 บาท/คน/ปี ครบ 100%
(เป้าหมายปี 2547 ผ่านเกณฑ์ 70%)
2. ประชาชนมีคุณภาพชีวิตผ่านเกณฑ์ ความจำเป็นพื้นฐาน(จปฐ.) ทั้งหมด 37 ตัวชี้วัด
(เป้าหมายปี 2547 ผ่านเกณฑ์ 15 ตัวชี้วัด)

➡ **ข้อเสนอการเปลี่ยนแปลงของจังหวัด(Blueprint for Change)**

ด้านโครงสร้างพื้นฐาน

1. โครงการส่งเสริมการท่องเที่ยวทางน้ำตามรอยประพาสต้น จำนวน 100 ล้านบาท
(ปี 2547 จำนวน 40 ล้านบาท)
2. โครงการก่อสร้างอาคารเรียนรู้อะเนาะและบริการก่อนเข้าเขตห้วยขาแข้ง จำนวน 50.213
ล้านบาท ในปี 2547
3. โครงการศึกษาวิจัยพื้นที่ป่าห้วยขาแข้ง แม่วงศ์ เพื่อหาศักยภาพการท่องเที่ยว
จำนวน 30 ล้านบาท(ปี 2547 จำนวน 20 ล้านบาท)

ด้านพัฒนาการผลิต

1. การผลิตข้าวอินทรีย์จำนวน 28.236 ล้านบาท (ปี 2547 จำนวน 7.059 ล้านบาท)

หมายเหตุ แผนยุทธศาสตร์ของจังหวัด ใช้รูปแบบเดียวกันกับแผนยุทธศาสตร์ของกลุ่มจังหวัดตามที่กำหนดในโครงการ “การพัฒนาผู้นำการบริหารการเปลี่ยนแปลง”

บทที่ 2

กรอบแนวทางการศึกษา

โครงการนำร่องบูรณาการการบริหารจัดการเชิงพื้นที่ หาแนวทางในการแก้ปัญหาความยากจนจังหวัดอุทัยธานี

1. บทนำ

จังหวัดอุทัยธานีมีสภาพที่ตั้งทางภูมิศาสตร์ตั้งอยู่ภาคเหนือตอนล่าง ด้านทิศตะวันตกเป็นพื้นที่ป่าและภูเขาสูง ด้านทิศตะวันออกเป็นพื้นที่ราบลุ่มน้ำสะแกกรังและเจ้าพระยา ซึ่งเป็นพื้นที่การเกษตรและที่อยู่อาศัย ลักษณะพื้นที่ที่มีความลาดเทจากทิศตะวันตกไปทิศตะวันออก แหล่งน้ำเพื่อการเกษตรและเพื่อการอุปโภคบริโภคในพื้นที่มีอ่างเก็บน้ำของกรมชลประทานจำนวน 2 แห่ง คือ อ่างเก็บน้ำทับเสลา ใน อ.ลานสัก มีความจุน้ำ 160 ล้านลูกบาศก์เมตร สามารถรองรับพื้นที่การเกษตรได้ 143,500 ไร่ และอ่างเก็บน้ำห้วยขุนแก้ว อ.ห้วยคต มีความจุน้ำ 43 ล้านลูกบาศก์เมตร สามารถรองรับพื้นที่การเกษตรได้ 37,000 ไร่ (พื้นที่การเกษตรของจังหวัด 2,034,290 ไร่)

2. สาระและหลักการสำคัญของโครงการ

จังหวัดอุทัยธานีเป็นจังหวัดที่มีการทำงานร่วมกันระหว่างรัฐ และประชาชนทั้งแนวราบ ทั้งระดับชุมชน และระดับจังหวัด เป็นเวลาช้านาน ประชาชนมีความมุ่งหวังในการแก้ปัญหาเป็นระบบ กลุ่ม และมีกลุ่มต่างๆ เกิดขึ้นจนสามารถพัฒนาขึ้นเป็นเครือข่าย

พัฒนาการของภาคประชาชนในจังหวัดอุทัยธานี เริ่มเมื่อปี พ.ศ.2514 มูลนิธิบูรณะชนบทแห่งประเทศไทยในพระบรมราชูปถัมภ์ ได้เข้ามาดำเนินการในอำเภอหนองขาหย่าง และตั้งสำนักงานอยู่ที่ตำบลลงขวางดำเนินการแก้ไขปัญหาความยากจนของประชาชน โดยเน้นให้ประชาชนแก้ปัญหาด้วยตนเองในระบบกลุ่ม และให้การศึกษาในเรื่องอาชีพ สุขอนามัย ควบคู่กันไป จนถึงปี พ.ศ.2518 ในปี พ.ศ.2521 ได้มีการตั้งมูลนิธิหนองขาหย่างเพื่อการพัฒนาชนบท อุทัยธานี เป็นมูลนิธิของชาวอุทัยธานี และบริหารโดยเจ้าหน้าที่เก่าของมูลนิธิบูรณะชนบท มูลนิธินี้มุ่งเน้นที่จะดูแลเยาวชนผู้ด้อยโอกาส และฝึกอบรมให้เขาเหล่านั้นสามารถช่วยตนเองได้ และให้ความรู้แก่ผู้ปกครอง ได้ปรับปรุงกิจการ และหาความรู้เพื่อแก้ปัญหาความยากจน

ต่อมาปี พ.ศ.2535 กระแสงานอนุรักษ์มีความเข้มข้น จังหวัดอุทัยธานีจึงได้รวบรวมผู้นำของจังหวัดจัดตั้งเป็นมูลนิธิห้วยขาแข้ง ปลุกจิตสำนึกให้ทุกคนช่วยกันอนุรักษ์ทรัพยากรธรรมชาติ และสิ่งแวดล้อม โดยเฉพาะอย่างยิ่งห้วยขาแข้งมรดกโลก หลังจากปี พ.ศ.2540 กระแสการช่วยเหลือตนเองเป็นกลุ่มในประเด็นต่างๆ จึงเกิดขึ้นมากมาย และทางรัฐได้ให้ความร่วมมือช่วยเหลือตลอดมา เกิดเป็น

กิจกรรมต่างๆ และพัฒนาจนเป็นยุทธศาสตร์ของจังหวัด อาทิเช่น เรื่องของเกษตรปลอดภัย และการอนุรักษ์ต่างๆ

ด้านองค์กรประชาชนในจังหวัด พบว่ามีการทำงานในระดับกลุ่ม เรื่องการออมทรัพย์ ธุรกิจชุมชน ป่าชุมชน เกษตรยั่งยืน บ้านมั่นคง ศูนย์การเรียนรู้ เครือข่ายเยาวชน เครือข่ายพระสงฆ์ เครือข่ายวิทยุชุมชน เครือข่ายวัฒนธรรม เครือข่ายสุขภาพ

ด้วยทุนเดิมในการทำงานของจังหวัดดังกล่าวทำให้จังหวัดอุทัยธานีจึงได้รับการคัดเลือกให้เป็นหนึ่งในจังหวัดนำร่องของโครงการบูรณาการการบริหารจัดการเชิงพื้นที่ โดยเป็นความร่วมมือระหว่างกระทรวงมหาดไทย สถาบันพัฒนาองค์กรชุมชน (พอช.) สำนักงานกองทุนสนับสนุนงานวิจัย (สกว.) โครงการดังกล่าวมีวัตถุประสงค์เพื่อพัฒนาให้เกิดกลไก และระบบที่จะเอื้อให้พื้นที่ (ทั้งระดับจังหวัด และชุมชน) ทั้งนี้จากการพัฒนาโครงการร่วมกับภาคีภาครัฐ ประชาชน ในพื้นที่พบว่า ได้รับการสนับสนุนจากผู้ว่าราชการจังหวัด รองผู้ว่าราชการจังหวัด หน่วยงานราชการในจังหวัด ภาคีพัฒนา เช่น ธนาคารเกษตรและสหกรณ์เพื่อการเกษตร ศูนย์การศึกษาออกโรงเรียน พัฒนาชุมชน สาธารณสุข เกษตร และเครือข่ายองค์กรประชาชนให้ความช่วยเหลือ รวมถึงทีมศูนย์อำนวยการต่อสู้เพื่อเอาชนะความยากจน ภาคประชาชน (ศจ.ปชช.) พร้อมทั้งจะขับเคลื่อนการแก้ปัญหาความยากจน และคนจน จดทะเบียนได้อย่างบูรณาการ

ศจ. ของจังหวัดอุทัยธานีได้เริ่มดำเนินการจดทะเบียนคนจนเมื่อวันที่ 26 ธันวาคม 2546 มีผู้มาจดทะเบียน 86,459 คน โครงการนำร่องบูรณาการการบริหารจัดการเชิงพื้นที่ จึงเกิดขึ้น

3. วัตถุประสงค์ของโครงการ

โครงการนำร่องบูรณาการการบริหารจัดการเชิงพื้นที่ จังหวัดอุทัยธานี ได้กำหนดวัตถุประสงค์ไว้ 3 ประการ คือ

1. เพื่อสร้างกลไก และกระบวนการดำเนินการบริหารจัดการเชิงพื้นที่ จังหวัดอุทัยธานี ร่วมกันระหว่างกลุ่มองค์กรประชาชน กลุ่มนักวิชาการ และผู้ว่าราชการจังหวัด
2. เพื่อค้นหาประเด็น วางแผนการเก็บรวบรวม วิเคราะห์ ตรวจสอบข้อมูล และจัดทำระบบข้อมูล ภาพรวมของจังหวัดอุทัยธานี
3. เพื่อกำหนดยุทธศาสตร์ ในการแก้ไขปัญหาความยากจน ของพื้นที่จังหวัดอุทัยธานีร่วมกันระหว่างกลุ่มองค์กรประชาชน กลุ่มนักวิชาการ และผู้ว่าราชการจังหวัด

4. แนวทางการดำเนินงาน

หลังจากได้มีการตกลงทำงานเป็น Team เดียวกันแล้ว คณะทำงานระดับจังหวัดจึงได้ตกลงใช้กระบวนการแผนชุมชนเป็นเครื่องมือสร้างการเรียนรู้ และกลไกการบริหารจัดการเชิงพื้นที่เพื่อแก้ไขปัญหาความยากจนของชุมชนท้องถิ่น และใช้กระบวนการจัดการความรู้ใน 4 ประเด็นเป็นตัวนำร่อง ได้แก่ เกษตรปลอดภัย ป่าชุมชน น้ำ และผ้าทอ เพื่อเชื่อมโยงไปสู่แผน และยุทธศาสตร์ของจังหวัดใช้แก้ปัญหาคความยากจนของจังหวัดต่อไป

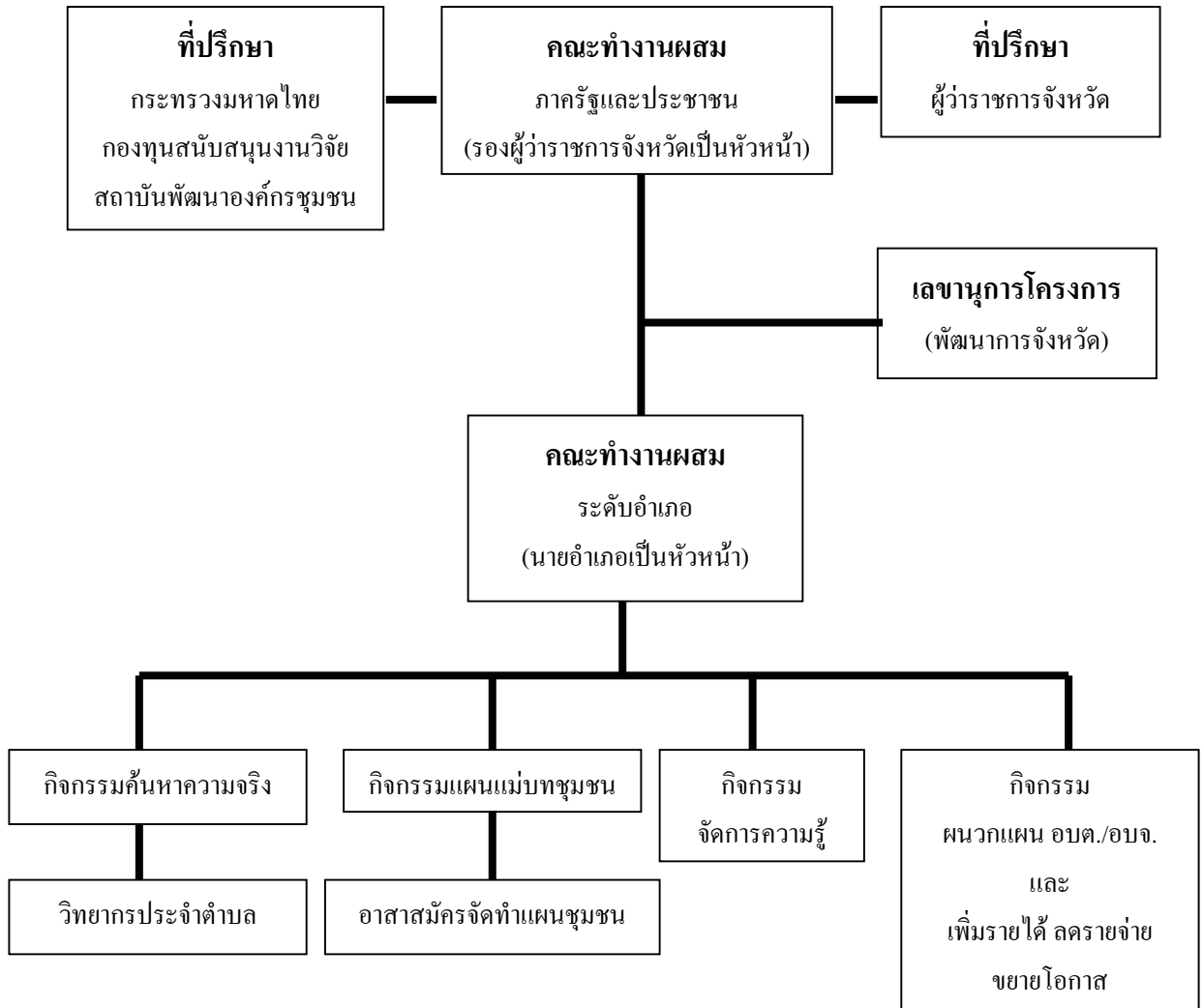
5. Design ของการบูรณาการจังหวัดเพื่อแก้ปัญหาความยากจน

1. ให้มีคณะทำงานร่วมระดับจังหวัด 1 ชุด ประกอบด้วย ภาครัฐ และภาคประชาชน ทำหน้าที่ ส่งเสริม ติดตาม กำกับทิศทาง ปลอดภัย แก้ปัญหาอุปสรรคและประชาสัมพันธ์โครงการ
2. ให้มีคณะทำงานร่วมระดับอำเภอ โดยมีนายอำเภอเป็นหัวหน้าคณะ คณะทำงานชุดนี้ออกจากจะประกอบด้วยบุคคลที่เหมาะสมแล้วจะต้องมีนายกองค์การบริหารส่วนตำบล และกำนันในตำบลนั้นๆ ร่วมเป็นคณะทำงานอยู่ด้วยทุกตำบลไป มีหน้าที่ติดตาม สนับสนุน แก้ปัญหาในพื้นที่อีกชั้นหนึ่ง
3. วิทยากรตำบล แต่งตั้งโดยคณะทำงานอำเภออย่างน้อยตำบลละ 5 คน มีหน้าที่จัดทำเวทีหมู่บ้านค้นหาความจริงของบุคคลที่จดทะเบียน สย. และปัญหาของความยากจน แล้วนำข้อมูลมาเทียบกับ สย. เพื่อวิเคราะห์ต่อไปอีกชั้นหนึ่ง
4. วิทยากรแผนแม่บทชุมชน เป็นอาสาสมัครของแต่ละตำบล ซึ่งแต่ละตำบลจะต้องมีอย่างน้อย 5 คน มีหน้าที่ให้ความรู้จัดทำแผนแม่บทชุมชนทุกชั้นตอน

การทำงานโครงการนำร่องบูรณาการการบริหารจัดการเชิงพื้นที่ นั้นตกลงร่วมกันว่าจะต้องทำงานเป็น Team เดียวกัน ไม่แบ่งแยก และปฏิบัติการเพียง 20 ตำบล ใน 8 อำเภอ ของอุทัยธานีเป็นตำบลนำร่อง แบ่งเป็น 2 ประเภท คือ

1. อำเภอต้นแบบ โดยเลือกเอาอำเภอลานสัก ซึ่งมี 6 ตำบล ดำเนินการนำร่องทุกตำบล
2. ตำบลนำร่อง มีกระจายอยู่ทุกอำเภอ อำเภอละ 1 – 3 ตำบล รวม 14 ตำบล

โครงสร้างของคณะวิจัย



มีการวางกลไกอำนวยการกลาง 2 คณะ ทำหน้าที่ส่งเสริม / ติดตามกำกับทิศทาง ปลอดภัยแก้ปัญหาอุปสรรค และทำหน้าที่ประสานสัมพันธ์ ได้แก่

1. คณะกรรมการเครือข่าย ศตจ.ปชช. อุทัยธานี ประกอบด้วยผู้แทนองค์กร เครือข่ายภาคประชาชนในจังหวัด ทำหน้าที่สนับสนุน ประสานงานระหว่างภาครัฐกับภาคประชาชน และนำกระบวนการดำเนินงานของภาคประชาชนเสนอ สกว. และ ศตจ. แห่งชาติ เพื่อให้เกิดการเคลื่อนไหว และติดตามผลการดำเนินการในภาคส่วนราชการและภาคประชาชน รวมทั้งให้คำแนะนำการดำเนินการดำเนินงานเมื่อองค์กรต่างๆ ประสบกับปัญหาเพื่อหาแนวทางแก้ไข

2. คณะทำงานประสานงานโครงการนำร่องบูรณาการการบริหารจัดการเชิงพื้นที่ระดับจังหวัด และระดับอำเภอ ประกอบด้วย ผู้แทนหน่วยงานภาครัฐ องค์กรปกครองท้องถิ่น ภาคเอกชนระดับจังหวัด และอำเภอ โดยมีรองผู้ว่าราชการจังหวัดเป็นหัวหน้าคณะทำงาน และระดับอำเภอมีนายอำเภอเป็นหัวหน้าคณะทำงาน

คณะทำงานภาคราชการระดับจังหวัดอุทัยธานี ประกอบด้วย

- | | |
|---|--------------------------|
| 1. รองผู้ว่าราชการจังหวัดอุทัยธานี ฝ่ายบริหารและความมั่นคง | หัวหน้าคณะทำงาน |
| 2. ปลัดจังหวัดอุทัยธานี | คณะทำงาน |
| 3. ท้องถิ่นจังหวัดอุทัยธานี | คณะทำงาน |
| 4. ผู้อำนวยการธนาคารเกษตรและสหกรณ์เพื่อการเกษตรจังหวัดฯ | คณะทำงาน |
| 5. ผู้อำนวยการศูนย์การศึกษานอกโรงเรียนจังหวัดอุทัยธานี | คณะทำงาน |
| 6. เกษตรจังหวัดอุทัยธานี | คณะทำงาน |
| 7. นายแพทย์สาธารณสุขจังหวัดอุทัยธานี | คณะทำงาน |
| 8. นายกองกิจการบริหารส่วนจังหวัดอุทัยธานี | คณะทำงาน |
| 9. พัฒนาสังคมและความมั่นคงของมนุษย์จังหวัดอุทัยธานี | คณะทำงาน |
| 10. ประชาสัมพันธ์ | คณะทำงาน |
| 11. พัฒนาการจังหวัดอุทัยธานี | คณะทำงานและเลขานุการ |
| 12. หัวหน้ากลุ่มงานแผนงานและข้อมูลสำนักงานพัฒนาชุมชนจังหวัด | คณะทำงานและ ผช.เลขานุการ |

คณะทำงานภาคเอกชนระดับจังหวัดอุทัยธานี ประกอบด้วย

- | | | |
|-------------------|-------------|---------------------------------|
| 1. นายสมพงษ์ | สุทธิวงศ์ | (เครือข่ายเครดิตยูเนียน) |
| 2. นายอุดร | บุตรสิงห์ | (เครือข่ายแผนชุมชน) |
| 3. นางสาววิไลวรรณ | จันทร์พ่วง | (เครือข่ายประชาคม) |
| 4. พระมหาประนอม | ปัญญาวโร | (เครือข่ายพระสงฆ์) |
| 5. นายเดช | รัชฎาวงศ์ | (เครือข่ายพลังชุมชนพลังแผ่นดิน) |
| 6. นายสุรชัย | ฉัตรรักษา | (เครือข่าย ธ.ก.ส.) |
| 7. นางนิตยา | ภิรมย์วัฒนา | (เครือข่ายเครดิตยูเนียน) |
| 8. นายอานนท์ | กุ่มภาพันธ์ | (เครือข่ายพลังชุมชนพลังแผ่นดิน) |

9. นายสุภวิทช์	จิตรชอบคำ	(เครือข่าย ช.ก.ส.)
10. นายสนอง	แก้วเกษตรกรรม	(เครือข่ายองค์กรการเงิน)
11. นายซึ้ง	บางบุญฤทธิ์	(เครือข่าย อสม.)
12. นายวีระเดช	ลีวงศ์ธนวิทช์	(เครือข่ายพลังชุมชนพลังแผ่นดิน)
13. นายจรูญ	วิสิทธิ์	(เครือข่ายแผนชุมชน)
14. นายพล	นันทารมย์	(เครือข่ายธุรกิจชุมชน)
15. นางประไพศรี	หมั่นเขตรกิจ	(เครือข่ายกำนัน ผู้ใหญ่บ้าน)
16. นายนิคม	บุญกมุติ	(เครือข่าย อบต.)
17. นางประจวบ	บาระมี	(เครือข่าย ช.ก.ส.)
18. นายเชย	ชาญชัยมงคล	(เครือข่ายพลังชุมชนพลังแผ่นดิน)
19. นายคมเดช	ภิรมย์วัฒนา	(เครือข่ายรักเมืองอุทัย)
20. นายชูรัฐ	ตั้งจิตรตรง	(เครือข่ายประชาคม)
21. นายสุรินทร์	แก่นกสิกรรม	(เครือข่ายรักเมืองอุทัย)
22. นายแก้ว	วุฒิพงษ์ชัยสกุล	(เครือข่าย อบต.)
23. นางลักษณาวดี	เกตุธรา	(เครือข่ายบ้านมั่นคง)
24. นางนภัสวรรณ	พรมชาติ	(เครือข่ายเครดิตยูเนียน)
25. นายสุจินต์	เกษการ	(นักจัดการท้องถิ่น สกว.)
26. นางปราณี	สมศรี	(เครือข่ายประชาคม)
27. นางสาวอรสา	สิทธิธัญกิจ	(เครือข่ายประชาคม)
28. นางพิสมัย	ชูศักดิ์	(เครือข่ายแผนชุมชน)
29. นายนิทัศน์	จันทร์	(เครือข่ายประชาคม)
30. นายประสพ	ศรีพงษ์สุทธิ	(เครือข่ายองค์กรการเงิน)
31. นายสะอาด	อุทัยเก่า	(สภาผู้นำชุมชน)
32. นายสุที	สาดี	(เครือข่าย อบต.)
33. นายสมเกียรติ	พูลเขตรกรรม	(เครือข่ายเครดิตยูเนียน)
34. นายประทีป	วิเศษศรี	(เครือข่ายธุรกิจชุมชน)
35. นายทะเบียน	ป้อมคำ	(เครือข่ายกำนัน ผู้ใหญ่บ้าน)
36. นายชนนนคร	ระจิตรี	(เครือข่ายเกษตรยั่งยืน)
37. นางกิติมา	โรจรัตน์	(เครือข่ายพลังชุมชนพลังแผ่นดิน)
38. นางสาวเสมอ	ชำนาญเขตรกรรม	(เครือข่ายพลังชุมชนพลังแผ่นดิน)
39. นายแก้ว	ภูริผล	(เครือข่ายผู้สูงอายุ)

40. นายเปา	มะโมสร้อย	(เครือข่ายป่าชุมชน)
41. นายสำเร็จ	รงค์ทอง	(เครือข่ายพลังชุมชนพลังแผ่นดิน)
42. นายเลื่อน	จันทร์แดง	(เครือข่ายพลังชุมชนพลังแผ่นดิน)
43. นางสุพรรณิณี	ภูริผล	(เครือข่ายผู้สูงอายุ)
44. จสอ.ละเอียด	เทียนทอง	(เครือข่ายพลังชุมชนพลังแผ่นดิน)

6. พื้นที่ทำงาน

พื้นที่ทำงานจะดำเนินการนำร่องในระดับตำบล รวม 20 ตำบล กระจายตัว 1 – 3 ตำบล ต่อทุกอำเภอ ยกเว้นอำเภอลานสักที่จะทำเป็นอำเภอต้นแบบ ที่จะต้องดำเนินการทำแผนชุมชนครบทุกตำบล

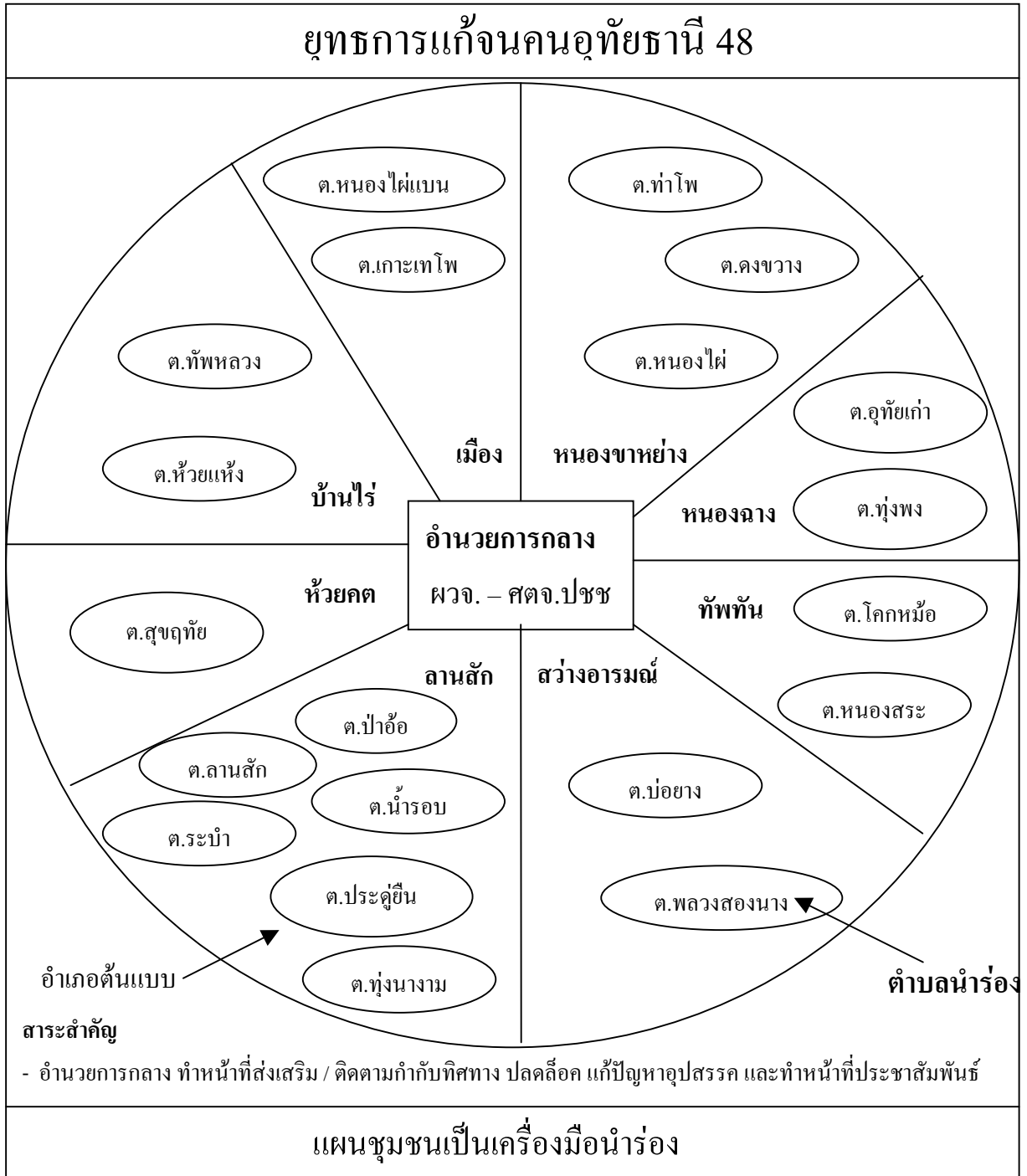
รายละเอียดพื้นที่เป้าหมาย

- ◆ อำเภอเมือง จำนวน 2 ตำบล ได้แก่ ตำบลเกาะเทโพ และตำบลหนองไผ่แบน
- ◆ อำเภอบ้านไร่ จำนวน 2 ตำบล ได้แก่ ตำบลห้วยแห้ง และตำบลทัพหลวง
- ◆ อำเภอหนองขาหย่าง จำนวน 3 ตำบล ได้แก่ ตำบลหนองไผ่ ตำบลดงขวาง และตำบลท่าโพ
- ◆ อำเภอหนองฉาง จำนวน 2 ตำบล ได้แก่ ตำบลอุทัยเก่า และตำบลทุ่งพง
- ◆ อำเภอทัพทัน จำนวน 2 ตำบล ได้แก่ ตำบลโคกหม้อ และตำบลหนองสระ
- ◆ อำเภอสว่างอารมณ์ จำนวน 2 ตำบล ได้แก่ ตำบลพลวงสองนาง และตำบลบ่อทราย
- ◆ อำเภอห้วยคต จำนวน 1 ตำบล ได้แก่ ตำบลสุขฤทัย
- ◆ อำเภอลานสัก จำนวน 6 ตำบล ได้แก่ ตำบลป่าอ้อ ตำบลลานสัก ตำบลระบำ ตำบลน้ำรอบ ตำบลประคู้ยืน และตำบลทุ่งนางาม

7. การจัดการความรู้ชุมชน 4 ประเด็น

โครงการนี้มีความมุ่งหวังที่จะหาทางแก้ปัญหาคความยากจนให้เป็นรูปธรรม โดยกำหนดเป็นยุทธศาสตร์แก้ปัญหาคความยากจนระดับจังหวัด จึงได้จัดให้มีกระบวนการจัดการความรู้ใน 4 ประเด็นหลัก เป็นตัวนำร่อง ได้แก่

1. เกษตรปลอดภัย
2. ป่าชุมชน
3. การใช้น้ำอย่างประหยัด
4. ฟ้าทอ



แผนงานโครงการ

1. “ใช้กระบวนการแผนชุมชน” สร้างการเรียนรู้และกลไกการบริหารจัดการ เพื่อแก้ไขปัญหาความยากจนของชุมชนท้องถิ่น
2. การจัดระบบสวัสดิการ โดยชุมชน และท้องถิ่นแบบบูรณาการ และยั่งยืน
3. การพัฒนาแบบทุนเศรษฐกิจ และทุนทางสังคมด้านการอบรม และส่งเสริมองค์การการเงินฐานราก
4. ส่งเสริมให้องค์กรชุมชนจัดการทรัพยากร ดิน-น้ำ-ป่า ในการทำการเกษตรที่ยั่งยืน เพื่อดำรงชีวิต และทำมาหากินอย่างยั่งยืน
5. แก้ไขปัญหาที่อยู่อาศัย และที่ทำกินอย่างบูรณาการ

8. ประโยชน์ที่คาดว่าจะได้รับจากโครงการ

1. อำเภอต้นแบบสามารถใช้แผนชุมชนเป็นรูปแบบในการแก้ปัญหาความยากจน
2. ตำบลนำร่องสามารถใช้แผนชุมชนเป็นรูปแบบ และขยายผลเต็มอำเภอนั้นๆ
3. อบต. / อบจ. ที่เกี่ยวข้องสามารถตั้งงบประมาณในการแก้ปัญหาความยากจน และสามารถประสานแผนกันได้
4. หน่วยงานราชการที่เกี่ยวข้องสามารถนำแผนมาประสานกันได้
5. นักจัดการความรู้ใน 8 อำเภอ
6. กิจกรรมนำร่องเพื่อลดรายจ่าย เพิ่มรายได้ และขยายโอกาส

9. ผลงานเมื่อสิ้นสุดโครงการ

1. ข้อมูล และแผนการแก้ไขปัญหาความยากจนใน 20 ตำบลนำร่อง และ 1 อำเภอนำร่อง
2. รายงานการสังเคราะห์กระบวนการจัดทำแผนชุมชน และการพัฒนากลไกการทำงานร่วมกัน 3 ฝ่าย (ภาครัฐ ภาคประชาชน และส่วนท้องถิ่น) ที่จะเป็นกลไก ดูแลและแก้ไขปัญหาความยากจนของตำบลนำร่อง อำเภอนำร่องใน 4 ประเด็นเป็นตัวนำร่อง ได้แก่ เกษตรปลอดภัย ป่าชุมชน น้ำ และผ้าทอ และเชื่อมโยงไปสู่แผนขององค์กรปกครองส่วนท้องถิ่น และแผนแก้ไขปัญหาความยากจนของจังหวัด
3. รายงานกระบวนการจัดการความรู้ของภาคประชาชนในจังหวัดอุทัยธานีใน 4 ประเด็น ได้แก่ เกษตรปลอดภัย ป่าชุมชน น้ำ และผ้าทอ

10. กิจกรรมดำเนินการในโครงการ

โครงการนี้มีระยะเวลาดำเนินการตั้งแต่เดือน มีนาคม – ตุลาคม 2548 รวม 8 เดือน และมีกิจกรรมที่ต้องดำเนินการตามลำดับเป็นขั้นตอนทั้งในสำนักงาน และชุมชนจำนวน 25 กิจกรรม ในกรอบงบประมาณ 4,100,000 บาท ดังนี้ คือ

1. ประชุมประสานแผนก่อนเริ่มโครงการ
2. อบรมเรื่องการทำแผนชุมชน
3. ประชุมคณะทำงานระดับจังหวัด และผู้เกี่ยวข้องประจำเดือน
4. ประชุมชี้แจงทำความเข้าใจคณะทำงานระดับจังหวัด อำเภอ และตำบล
5. สัมมนาวิทยากรชุมชน
6. ค้นหาความจริง
7. ทำแผนชุมชน (รายระเอียดแนบท้าย)

8. ประชุมระดับจังหวัดภาคประชาชน
9. ประชุมระดับอำเภอ
10. จัดทำคู่มือสนับสนุนการดำเนินงาน
11. การจัดการความรู้ชุมชน พื้นที่ต้นแบบเพื่อขยายผล และกำหนดยุทธศาสตร์แก้ปัญหาความยากจน (รายละเอียดแนบท้าย)
12. กิจกรรมเพิ่มรายได้ ลดรายจ่าย ขยายโอกาส และสวัสดิการ เพื่อให้เป็นศูนย์การเรียนรู้แต่ละกิจกรรม (รายละเอียดแนบท้าย)
13. จัดเวทีในตำบลเป้าหมาย (20 ตำบล)
14. สนับสนุนการดำเนินงานในพื้นที่ (20 ตำบล)
15. สรุบบทเรียนแต่ละตำบล
16. ผนวกแผนชุมชนกับ อบต.
17. ผนวก อบต. + อบจ. และสรุบบทเรียน
18. สัมมนาสังเคราะห์
19. จัดทำสื่อเพื่อกระตุ้นการดำเนินงาน
20. สรุปรายรวม สังเคราะห์ข้อเสนอการแก้ปัญหาความยากจนของอำเภอต้นแบบ
21. สรุปรายรวมสังเคราะห์ข้อเสนอการแก้ปัญหาความยากจนระดับจังหวัด
22. ประชาสัมพันธ์
23. กิจกรรมการเก็บรวบรวมข้อมูล
24. สรุปรายงาน และประเมินผล
25. บริหารจัดการ

11. รูปธรรมที่โครงการต้องการ

กิจกรรมที่จะต้องดำเนินการและบริหารจัดการให้สำเร็จลุล่วงใน โครงการนำร่องบูรณาการ การบริหารจัดการเชิงพื้นที่ จังหวัดอุทัยธานี มีทั้งหมด 25 กิจกรรม แต่กิจกรรมที่ต้องดำเนินการหลาย เรื่อง และสรุปเป็นภาพรวมที่เป็นรูปธรรมอย่างน้อย 4 ประเด็น คือ

1. การมีส่วนร่วมหรือความร่วมมือ ร่วมมือ ของทุกภาคในโครงการ ตั้งแต่ ผู้ว่าราชการจังหวัด คณะทำงานภาคราชการ ระดับจังหวัด คณะทำงานภาคราชการระดับอำเภอ คณะทำงานภาคประชาชน จนถึงประชาชนรากหญ้า ระดับหมู่บ้าน ซึ่งร่วมกระบวนการจัดเวทีประชาคม และให้ข้อมูลต่างๆ

2. **ข้อมูลคนยากจนทั้งหมด ที่จดทะเบียน** ใน สย. ต่างๆ ทั้ง 8 ประเภท ข้อมูลคนยากจนที่ตกเกณฑ์ จปฐ. และผู้ยากจนที่แปลกปลอม คือ ผู้ที่มีได้จดทะเบียนใน สย. และไม่มีรายชื่อเป็นผู้ตกเกณฑ์ จปฐ. แต่ค้นพบปรากฏในเวทีประชาคมหมู่บ้าน และตำบล และต้องสำรวจ สัมภาษณ์ ข้อมูลครัวเรือน
3. **แผนแม่บทชุมชนหรือแผนชีวิตชุมชน** เป็นแผนแม่บทชุมชนที่ใช้เป็นแผนพัฒนาตำบล เป็นผลรวมของข้อมูลที่ได้จากเวทีประชาคมของคนยากจนในหมู่บ้าน และตำบล ส่วนหนึ่งผนวกกับข้อมูลครัวเรือนในหมู่บ้าน ซึ่งมีทั้งกิจกรรมนาร่อง และกิจกรรมอื่นๆ ซึ่งได้รวบรวม และกำหนดในแผนแม่บทชุมชนของตำบล ตามลำดับความสำคัญ และริบคว่น ที่จะถูกนำมาปฏิบัติในปีต่อไป
4. **ผลการจัดการความรู้ 4 ประเด็น** ได้แก่ การเกษตรยั่งยืน การอนุรักษ์ และใช้ประโยชน์จากทรัพยากรป่าไม้ การอนุรักษ์ และใช้ประโยชน์จากทรัพยากรน้ำ และการส่งเสริม และพัฒนาผ้าทอพื้นเมือง โดยเมื่อเสร็จสิ้นโครงการ จะต้องได้องค์ความรู้เป็นหลักสูตร เป็นบทเรียน เป็นเอกสารอย่างครบถ้วนชัดเจน และจำนวนวิทยากรที่เป็นภูมิปัญญาท้องถิ่น พร้อมนำสู่คนยากจนในตำบลต้นแบบ และตำบลขยายให้มีอาหาร และรายได้เพิ่มขึ้นอย่างเพียงพอ
5. **ยุทธศาสตร์ 4 ขั้นตอน** เป็นกระบวนการจัดการให้บรรลุวัตถุประสงค์ ดังต่อไปนี้
 1. ค้นหาความจริง
 2. แผนแม่บทชุมชน
 3. จัดการความรู้ 4 สาขา
 4. การผนวกแผนเพื่อให้เกิดการดำเนินการตามเป้าหมาย
6. **เอกสารรายงานผลการวิจัยโครงการ** เอกสารฉบับนี้เป็นเอกสารของโครงการที่มีคุณค่าอย่างยิ่ง เพราะเป็นเสมือนตำราที่บอกเรื่องราวทั้งหมดที่จังหวัดอุทัยธานีดำเนินการอย่างได้ผลในการเตรียมคน สร้างคน สร้างองค์ความรู้ในการพัฒนาเศรษฐกิจ การศึกษา การพัฒนาสังคม จากชุมชนสู่ชาวบ้านที่ยากจน เพื่อแก้ปัญหาความยากจนมีบุคลากร แก่นนำ ในการจัดทำแผนแม่บทชุมชนอย่างมีส่วนร่วม และสามารถใช้ออกสารฉบับนี้เป็นแผนแม่บทขยายผลต่อไปได้

**ผลการจดทะเบียนแค้นปัญหาสังคมและความยากจน จังหวัดอุทัยธานี
ระหว่างวันที่ 26 ธันวาคม 2546 – 31 พฤษภาคม 2548**

ลำดับที่	อำเภอ	จำนวนผู้มาลงทะเบียน				จำนวนผู้มาลงทะเบียนแยกตามประเภทปัญหา								ยอดรวมทั้งสิ้น
		ชาย	หญิง	รวม	ที่ติดกัน	คนเร่ร่อน	ประกอบอาชีพผิดกฎหมาย	นร./นศ. ที่ต้องการทำงาน	ถูกหลอกลวง	หนี้สินภาคประชาชน	คนจนไม่มีที่อยู่อาศัย	ปัญหาอื่น ๆ		
1	เมืองอุทัยธานี	2,456	3,763	6,219	2,064	2	4	679	79	4,011	1,678	450	8,967	
2	หนองขาหย่าง	1,196	1,646	2,842	902	4	1	75	39	2,320	679	361	4,381	
3	หนองขา	5,291	5,934	11,225	3,733	6	0	74	311	5,333	1,643	283	11,383	
4	ทัพทัน	3,989	3,675	7,664	4,021	3	0	191	251	6,221	2,300	193	13,180	
5	สว่างอารมณ์	3,121	2,726	5,847	3,023	10	1	109	81	4,506	2,048	380	10,158	
6	บ้านไร่	6,801	5,771	12,572	5,117	5	7	233	52	4,749	2,084	4,527	16,774	
7	ลานสัก	5,678	5,137	10,815	7,141	3	4	264	35	5,251	2,611	922	16,231	
8	ห้วยคต	3,069	2,233	5,302	2,882	2	1	142	14	1,689	277	378	5,385	
	รวม	31,601	30,885	62,486	28,883	35	18	1,767	862	34,080	13,320	7,494	86,459	

ที่มา : สำนักงานปกครองจังหวัดอุทัยธานี

ปฏิทินงานโครงการนำร่องบูรณาการการบริหารจัดการเชิงพื้นที่ จังหวัดอุทัยธานี

กิจกรรม	มีนาคม	เมษายน	พฤษภาคม	มิถุนายน	กรกฎาคม	สิงหาคม	กันยายน	งบประมาณ	
								ภาคประชาชน	ส่วนจังหวัด
1. ประชุมประสานแผนก่อนเริ่มโครงการ	*							34,100	-
2. อบรมเรื่องการทำแผนชุมชน	*							29,900	22,500
3. ประชุมคณะทำงานระดับจังหวัด และผู้เกี่ยวข้องประจำเดือน			*				*	-	50,000
4. ประชุมชี้แจงทำความเข้าใจคณะทำงานระดับจังหวัด / อำเภอ / ตำบล			*				*	-	80,000
5. สัมมนาวิทยากรชุมชน			*					-	20,000
6. ค้นหาความจริง				*				ผวจ.	100,000
7. ทำแผนชุมชน (รายละเอียดแนบท้าย)					*			พช.	-
8. ประชุมระดับจังหวัด (ปชท)							*	117,000	-
9. ประชุมระดับอำเภอ					*		*	216,000	-
10. จัดทำคู่มือสนับสนุนการดำเนินงาน			*					-	12,000
11. การจัดการความรู้ชุมชนพื้นที่ต้นแบบเพื่อขยายผลและกำหนดยุทธศาสตร์แก้ปัญหาความยากจน (รายละเอียดแนบท้าย)			*				*	873,000	132,500
12. กิจกรรมเพิ่มรายได้ลดรายจ่าย ขยายโอกาส และสวัสดิการ เพื่อใช้เป็นศูนย์การเรียนรู้แต่ละกิจกรรม (รายละเอียดแนบท้าย)			*				*	850,000	-
13. จัดเวทีในตำบลเป้าหมาย (20 ตำบล)				*				-	200,000
14. สนับสนุนการดำเนินงานในพื้นที่ (20 ตำบล)				*				-	110,000
15. สรุปทบทวนแต่ละตำบล							*	214,000	-

จังหวัดอุทัยธานี

กิจกรรม	มีนาคม	เมษายน	พฤษภาคม	มิถุนายน	กรกฎาคม	สิงหาคม	กันยายน	งบประมาณ	
								ภาคประชาชน	ส่วนจังหวัด
16. ผนวกแผนชุมชนกับอบต						* _____*	_____*	214,000	-
17. ผนวกอบต + อบจ และสรุปทเรียน						* _____*	_____*	81,000	-
18. สัมมนาผู้ใจ							*	20,000	20,000
19. จัดทำสื่อเพื่อการกระตุ้นการดำเนินงาน			*				_____*	-	60,000
20. สรุปภาพรวมสังเคราะห์ข้อเสนอการแก้ปัญหาความยากจนของอำเภอต้นแบบ						* _____*	_____*	28,000	-
21. สรุปภาพรวมสังเคราะห์ข้อเสนอการแก้ปัญหาความยากจนระดับจังหวัด							*	48,000	-
22. การประชาสัมพันธ์			*				_____*	-	48,500
23. กิจกรรมการเก็บรวบรวมข้อมูล								-	100,000
24. สรุปรายงาน และประเมินผล							*	25,000	94,500
25. บริหารจัดการ		*					_____*	250,000	50,000
รวม								3,000,000	1,100,000

หมายเหตุ งบประมาณสามารถใช้จ่ายได้ยกเว้นหมวดบริหารจัดการ และสามารถเพิ่มหมวดกิจกรรมได้ตามสมควรเพื่อความสำเร็จของโครงการ ค่าใช้จ่ายเป็นจริง

บทที่ 3

การดำเนินงาน

โครงการนำร่องบูรณาการการบริหารจัดการเชิงพื้นที่

ขั้นตอนที่ 1

การประชุมประสานแผนก่อนเริ่มโครงการ

- มีการประชุมประสานแผนก่อนเริ่มโครงการ เมื่อวันที่ 24 กุมภาพันธ์ 2548 ที่ห้องประชุมศาลากลางจังหวัดอุทัยธานี โดยผู้ว่าราชการจังหวัดอุทัยธานี คุณไมตรี อินทุสุต ผู้อำนวยการ ศตจ.มท. และดร.สีลาภรณ์ บัวสาย ผช.ผอ.ส.ก.ว. และภาคประชาชน ได้ร่วมประชุมปรึกษาหารือในการดำเนินโครงการ
- เมื่อวันที่ 3 มีนาคม 2548 ได้มีการประชุมเครือข่ายต่างๆในจังหวัดอุทัยธานี และได้จัดตั้งคณะทำงานภาคประชาชน ผลการประชุมปรากฏว่าได้เลือกตั้ง นายสมพงษ์ สุทธิวงศ์ เป็นประธาน จากนั้นได้เลือกตั้งรองประธาน และกรรมการอื่นๆ อีก

โครงการนำร่องบูรณาการการบริหารจัดการเชิงพื้นที่ จังหวัดอุทัยธานีได้มีการยกกว้างด้วยคณะกรรมการร่วมระหว่างภาครัฐและภาคประชาชน และมีการปรับปรุงหลายครั้ง จึงได้นำเสนอต่อ สำนักงานกองทุนสนับสนุนการวิจัย (สกว.) และได้รับอนุมัติในงบประมาณ 4,100,000 บาท แบ่งเป็นของฝ่ายรัฐ 1,100,000 บาท และฝ่ายประชาชน 3,000,000 บาท

ขั้นตอนที่ 2

อบรมเรื่องการทำแผนชุมชน

การให้ความรู้เรื่องแผนแม่บทชุมชนนับว่ามีความสำคัญเป็นอย่างยิ่ง จึงได้เชิญ ดร.เสรี พงศ์พิศ และคุณประยงค์ รณรงค์ มาเป็นวิทยากรให้การอบรมแก่อาสาสมัคร (5 เลือ) เมื่อ วันที่ 24 พฤษภาคม 2548 มีผู้เข้าร่วมอบรม ดังนี้คือ

5 เสือ

อำเภอเมือง

ตำบลเกาะเทโพ		ตำบลหนองไผ่แบน	
1. นายบำรุง	รอดธานี	1. นายสุรศักดิ์	วงษ์นาค
2. นางสาวรุ่งทิวา	ศรีเรียงหล้า	2. นางสุดใจ	เหลื่องแดง
3. นางอนงค์	ไชยกูล	3. นายวินัย	โตพิจิตร
4. นายวิชัย	โต้วสังจา	4. นางฉวีวรรณ	นันทารมย์
5. นายสัมพันธ์	แก้วนกลีกร	5. นายวิทยา	เหลี่ยมพิทักษ์

อำเภอหนองขาหย่าง

ตำบลท่าโพ		ตำบลดงขวาง	
1. นางภารดี	วระพะพันธ์	1. นายนิคม	บุญกมุดิ
2. นางสมควร	อุจนจะนำ	2. นายสมพงษ์	ใจแสน
3. นายคำรณ	พงษ์พรต	3. นายสมเกียรติ	วิสิทธิ์
4. นางฉวีวรรณ	เวชนนัส	4. นายสมชาย	วาสนา
5. นายวิเชียร	กล้าการชาย	5. นางจิราพร	บัวสาย

ตำบลหนองไผ่	
1. นายสาโรจน์	ปิ่นทอง
2. นายชลอ	บุรณสมภพ
3. นายสงบ	วีระสะ
4. นายสมโภชน์	เสถารัตน์
5. นายปราโมทย์	อ่าดอนกลอย

อำเภอหนองฉาง

ตำบลอุทัยเก่า		ตำบลทุ่งพง	
1. นายสิลปี่ชัย	ประสิทธิ์	1. นายประจิม	พัฒนาพงษ์
2. นางสมพงษ์	สุवास	2. นายสนาม	วัฒนพงษ์
3. นายบุญช่วย	ประสาท	3. นายวรัตน์	เหมะ
4. นายกิจจาศักดิ์	มากมี	4. นายพิชิต	สุวาท
5. นางศรีนทิพย์	แถมพยัคฆ์	5. นายวัลลภ	วิตุภาพ
6. นายธาดา	อำพิน		

อำเภอบ้านไร่

ตำบลทัพหลวง		ตำบลห้วยแห้ง	
1. นายรัตน์	ลิปมี	1. นายอำนาจ	ทองแก้ว
2. นายประยูร	ยอดเพชร	2. นายฉนวน	ปานาง
3. นายประยูร	วงษ์ปัญญา	3. นายประชุม	บัวศรี
4. นายทะเบียณ	ป้อมคำ	4. นายวิรัตน์	แห้วเพชร
5. นายบุญชู	คำนะ	5. นายสมศักดิ์	กณทา

อำเภอสว่างอารมณ์

ตำบลบ่อทราย		ตำบลพลวงสองนาง	
1. นายโชคดี	เบญจางค์ประดิษฐ์	1. นายชูชาติ	ชัยศึก
2. นายสมพงษ์	เกตุกรรม	2. นายอนันต์	ศรีลัมพ์
3. นายอำพล	โพธิ์หิน	3. นางประจวบ	บาระมี
4. นายถวัล	ชูเรื่อง	4. นายวัช	เพชรหิน
5. นายรัฐมตรี	สุป็นนุช	5. นายสุรสิทธิ์	โพธิ์

อำเภอห้วยคต

ตำบลบ่อทราย	
1. นายซัง	บางบุญฤทธิ
2. นางอนงค์นาฏ	อิมละพัน
3. นายอำนาจ	โชพิทักษ์
4. นายสนาม	ศรีสุวรรณ
5. นางลำจวน	ศรีสุวรรณ

อำเภอลานสัก

ตำบลลานสัก		ตำบลประดู่ยืน	
1. นายเชียว	ชาญชัยมงคล	1. นายอุคร	บุตรสิงห์
2. นายเชิดศักดิ์	จตุรมุสิก	2. นายจรูญ	วิสิทธิ์
3. นายเสถียร	คำตา	3. นางพิสมัย	ชูศักดิ์
4. นายบัณฑิต	รอดมาก	4. นางวรรณะ	บุญยงค์
5. นายนิกร	เกษกิจ	5. นายวิริยะ	อินทสวรรค์
ตำบลป่าอ้อ		ตำบลระบำ	
1. นายธงชัย	เพชรศรี	1. นายประทุม	เพ็ญไพฑูรย์
2. นายสมเกียรติ	สายทอง	2. นายอนุพันธ์	สารสุวรรณ
3. นายสง่า	เดชมณี	3. นายเสถียร	เพ็ญไพฑูรย์
4. นายบัณฑิต	รอดมาก	4. นายครวญ	เกษศิลป์
5. นายสมโภชน์	คงคา	5. นางแก้วใจ	สารสุวรรณ
6. นายวิสุทธิ์	ปักเขียว	6. นายวิทย์	คำเวิน
7. นายศรีไพร		7. นายศรีไพร	สิทธิกรรม
ตำบลน้ำรอบ		ตำบลทุ่งนางาม	
1. นายณรงค์ศักดิ์	โต้วสัจจา	1. นางสาวเสมอ	ชำนาญการณ
2. นายนิมิตร	โต้วสัจจา	2. นายสุจินต์	ใจธรรม
3. นายฉัฐกร	บุญยะรัตน์	3. นางสาวการเกิด	แก่นประรูป
4. นายสุพจน์	ชัยกรรม	4. นายปรีชา	สุขสุวรรณ
5. นางสาวนันทน์	บุญหนุน	5. นางกิติมา	โรจน์

อำเภอทัพทัน

ตำบลโคกหม้อ		ตำบลหนองสระ	
1. นายอำนาจ	อำพลาด	1. นายสนอง	แก้วเกษตรกรรม
2. จ.ส.อ.ประดิษฐ์	ทุ่งใหญ่	2. นายเจริญ	ภูมูข
3. นายประทีป	วิเศษศรี	3. นายวันชาติ	วินัยพานิช
4. นายสุธีร์	คูสดี	4. นายมานิช	วัฒนิกการ
5. นายถวิล	ทองสุกดี	5. นายประสูตร	ศรีมูข

ขั้นตอนที่ 3

ประชุมคณะกรรมการระดับจังหวัด และผู้เกี่ยวข้องประจำเดือน

เพื่อให้เกิดความเข้าใจในโครงการและแก้ปัญหาต่าง ๆ ที่อาจจะเกิดขึ้น

- ก. จังหวัดได้มีคำสั่งที่ 2/2548 ลงวันที่ 17 มีนาคม 2548 แต่งตั้งคณะกรรมการประสานงานโครงการนำร่องบูรณาการการบริหารจัดการเชิงพื้นที่ระดับจังหวัด และระดับอำเภอ
- ข. จังหวัดได้มีคำสั่งที่ 3/ 2548 ลงวันที่ 28 เมษายน 2548 แต่งตั้งคณะกรรมการเครือข่าย ศตจ.ปชช.อุทัยธานี
- ค. จังหวัดได้มีคำสั่งที่ 6/2548 ลงวันที่ 31 พฤษภาคม 2548 แต่งตั้งคณะกรรมการประสานโครงการนำร่องบูรณาการการบริหารจัดการเชิงพื้นที่ ภาคประชาชน ระดับอำเภอ (เพิ่มเติม)
- ง. เมื่อวันที่ 20 พฤษภาคม 2548 ได้มีการประชุมคณะกรรมการเครือข่าย ศตจ.ปชช.อุทัยธานี เพื่อแต่งตั้งตัวแทนอำเภอ และเตรียมการจัดอบรมวิทยากรทำแผนแม่บทชุมชน
- จ. เมื่อวันที่ 6 มิถุนายน 2548 ได้มีการประชุมพิจารณาคัดเลือกวิทยากร และตัวแทนอำเภอเพิ่มเติม และสรุปผลการจัดอบรมการทำแผนชุมชนเมื่อวันที่ 24 พฤษภาคม 2548 ที่ผ่านมา
- ฉ. เมื่อวันที่ 27 มิถุนายน 2548 ได้มีการประชุมคณะกรรมการระดับจังหวัด/อำเภอ คณะวิทยากร ตัวแทนอำเภอ และคณะกรรมการเครือข่าย ศตจ.ปชช.อุทัยธานี เพื่อวางแผนการทำงาน
- ช. เมื่อวันที่ 30 สิงหาคม 2548 ได้มีการประชุมกรรมการเครือข่าย ศตจ.ปชช.อุทัยธานี เพื่อสรุปผลงาน และวางแผนการดำเนินงานต่อไป

ขั้นตอนที่ 4

ประชุมชี้แจงทำความเข้าใจคณะกรรมการระดับจังหวัด/อำเภอ/ตำบล

ความเข้าใจทุกภาคส่วนนับว่ามีความสำคัญอย่างยิ่ง จึงได้จัดให้มีการประชุมดังนี้:-

- ก. เมื่อวันที่ 29 เมษายน 2548 ได้มีการประชุมคณะกรรมการระดับจังหวัด เพื่อชี้แจงความเข้าใจให้กับกรรมการ
- ข. เมื่อวันที่ 8 พฤษภาคม 2548 ได้มีการประชุมคณะกรรมการเครือข่าย ศตจ.ปชช.อุทัยธานี เพื่อสร้างความเข้าใจให้กับกรรมการ
- ค. เมื่อวันที่ 17 พฤษภาคม 2548 ได้มีการประชุมคณะกรรมการเครือข่าย ศตจ.ปชช.อุทัยธานี เพื่อชี้แจงทำความเข้าใจให้กับกรรมการ และพิจารณาระเบียบเกี่ยวกับการเงิน

- ง. เมื่อวันที่ 14 มิถุนายน 2548 ได้มีการประชุมชี้แจงทำความเข้าใจเกี่ยวกับโครงการให้กับคณะทำงานอำเภอห้วยคต และอำเภอบ้านไร่
- ฉ. เมื่อวันที่ 23 มิถุนายน 2548 ได้มีการประชุมชี้แจงทำความเข้าใจเกี่ยวกับโครงการให้กับคณะทำงานอำเภอทัพทัน ต่อมาเวลาบ่าย มีการประชุมกรรมการบริหาร ศตจ.ปชช.อุทัยธานี ตัวแทนอำเภอ และเจ้าหน้าที่องค์กรพัฒนาสถาบันชุมชน (พอช.)
- ช. เมื่อวันที่ 26 สิงหาคม 2548 ได้มีการอบรมการศึกษาค้นคว้าข้อมูลแบบสำรวจครัวเรือนให้กับเจ้าหน้าที่ อบต.ในตำบลเป้าหมาย 20 ตำบล

ขั้นตอนที่ 5 **สัมมนาวิทยากรชุมชน**

- เมื่อวันที่ 16 มิถุนายน 2548 ได้มีการสัมมนาวิทยากรกระบวนการทุกอำเภอ คณะทำงานจังหวัด ตัวแทนอำเภอ เจ้าหน้าที่ พอช. และได้วิทยากรดังต่อไปนี้

วิทยากรระดับตำบล

อำเภอเมือง

1. นายวินัย	โตพิจิตร	7. นายวสันต์	हररषष
2. นางอนงค์	ไชยกุล	8. นายไพรัตน์	มั่งมี
3. นางสาวธาราภรณ์	บุญพันธ์	9. จ.ส.ต.นฤกุล	เพ็งศรี
4. นางสาวศมาภรณ์	แก้วโต	10. นายณัฐพร	ศรีสวัสดิ์
5. นายรัชชัย	จันทรานุสรณ์	11. นายสามารถ	นันทวิรัตน์
6. นายพรรัักษ์	เกตุเกล้า		

อำเภอหนองขาหย่าง

1. นางอรุณีษา	ภุมรินทร์	6. นายปรีชา	จันทร์อยู่
2. นายพล	นันทารมย์	7. นายกมล	เสวกวิหารี
3. นายสำเร็จ	รงค์ทอง	8. นายนิคม	บุญมุดิ
4. นางจิรพรรณ	สวรรค์โลก	9. นายวสันต์	हररषष
5. นางณัฐวรรณ	เวชนนัส		

อำเภอหนองฉาง

1. นางจิตาภา	กลีพัฒน์นาวุฒิ	5. นายกิจจาศักดิ์	มากมี
2. นางสาวมณฑาทิพย์	เพื่อแก้ว	6. นายกนก	กนิตศรีบำเพ็ญ
3. นางสาวมยุรี	แก้วจันทร์	7. นายชนนกร	ระจิดร์
4. นางวัชรีย์	สินธุศิริ	8. นางสาวสิรินทิพย์	แถมพยัคฆ์

อำเภอบ้านไร่

1. นางสาวใจ	สดไทย	8. นายรัตน์	ลิปมี
2. นายชยุตม์	ขจรกล้า	9. นายบุญชู	คำนะ
3. นายสมบัติ	เพชรแท้	10. นายทะเบียน	ป้อมคำ
4. นายวรมิตร	ด้วงสงค์	11. นางสาวเบญจา	สุวรรณมุสิทธิ์
5. นายประยูร	วงศ์ปัญญา	12. นางสาวศุภมาส	จันทร์
6. นายสุวิน	ชัคนำ	13. นายประชุม	บัวศรี
7. นายประยูร	ยอดเพชร	14. นายอำนาจ	ทองแก้ว

อำเภอสว่างอารมณ์

1. ร.ต.ต.ดิเรก	จันทา	7. นางประไพศรี	หมั่นเขตรกิจ
2. นางสมพร	ศิริวัฒนพงษ์	8. แม่ชีชินวดี	บุญกระเตื้อง
3. นายโชคดี	เบญจางคประดิษฐ์	9. นางสาวเขาวเรศ	โพธิ์บำรุง
4. นายอดิศักดิ์	อินทสิทธิ์	10. นายศาสตร์ชนพงษ์	เขตคาม
5. นางสาวสินีนารถ	สุขโต	11. นายบุญสร้าง	ทองมี
6. นายสุกิจ	พยัคฆเพชร	12. นายสุรสิทธิ์	โพธิ์

อำเภอห้วยคต

1. นายซึ้ง	บางบุญฤทธิ์	5. นางณิชภัทร	วรวิเวทย์
2. นางสาวน้อยนาถ	เสลา	6. นางสาวอรสา	สิทธิชัยกิจ
3. นายสุภวิทย์	จิตรชอบคำ	7. นางลำจวน	ศรีสุวรรณ
4. นายดิเรก	พัคเปรม		

อำเภอทัพทัน

1. นางสาวลำพอง	จันทูพา	6. นางศิริวรรณ	เขมากรณ์
2. นายเจริญ	ภู่มุข	7. นางศิริพร	สุดเล็ก
3. นายสนอง	แก้วเกษตรกรรม	8. นางสาววันวิสาห์	อุดมศรี
4. นายสุเทพ	อิมทอง	9. นายสุธีร์	ดุสิต
5. นายไพโรจน์	จำคล้าย	10. นายประทีป	วิเศษศรี

อำเภอลานสัก

1. นายสุรพล	กาญจนวิจิตร	14. นางสาวยุพา	ไผ่ปาน
2. นายเจริญ	ก้อนทอง	15. นายณรงค์ฤทธิ์	ศิริเขตกิจ
3. นางสาวนันทนัช	บุญหนุน	16. นายเชย	ชาญชัยมงคล
4. นายนิกร	เกษกิจ	17. ว่าที่ ร.ต.ณรงค์ชัย	แจ้งถิ่นป่า
5. นางสาวกมลวรรณ	วิดิจิกะ	18. นายเสถียร	คำตา
6. นางแก้วใจ	สารสุวรรณ	19. นายกิมเลี้ยง	ไทยนิยม
7. นายมาโนช	ปานอ่อน	20. นางกิติมา	โรจรัตน์
8. นางสาวทรงศรี	กุลศิริบรร	21. นางสาวเสมอ	ชำนาญการณ
9. นางสมโภชน์	คงคา	22. นายบัณฑิต	รอดมาก
10. นายสุที	สาดี	23. นายวีรศักดิ์	พลบม่วง
11. นายสมเกียรติ	พุลเกษตรกรรม	24. นางวรรณะ	บุญยงค์
12. นายบรรหาร	ปัญญา	25. นายจรูญ	วิสิทธิ์
13. นายสาทิต	ศิริเขตกิจ		

ขั้นตอนที่ 6 ค้นหาความจริง

การจัดเวทีหมู่บ้านค้นหาความจริง ต้องการข้อมูล 4 อย่าง คือ

1. สาเหตุของความยากจน
2. แนวทางแก้ไขปัญหาความยากจน
3. รายชื่อคนจนที่แท้จริง
4. ผู้ที่จัด สย. เป็นคนจนจริงหรือไม่?

วิธีดำเนินการ

1. ให้ผู้ใหญ่บ้านคัดคนจนจดทะเบียนมาประมาณหมู่บ้านละ 40 คน
2. คนจนในเวทีร่วมกันเสนอสาเหตุ และแนวทางแก้ไขปัญหาความยากจน
3. คนจนในเวทีทุกคนเขียนรายชื่อผู้ยากจนในสายตาตนเองประมาณ 10 คน

อุปกรณ์ในการจัดเวที

1. กระดาษ
2. ปากกา
3. กระดาษกาว

สรุปผลเวทีค้นหาความจริง จังหวัดอุทัยธานี

ที่	สาเหตุความยากจน	แนวทางแก้ไข	ผู้ที่ควรจะมีบทบาท
1	ไม่มีที่ดินทำกิน	จัดหาที่ดินทำกิน	อบต. , รัฐ
2	ไม่มีอาชีพเสริม	แนะนำในการประกอบอาชีพ และเข้าถึงข่าวสาร การจัดหางานต่างๆ อบรมส่งเสริมอาชีพ	อบต. , รัฐ
3	ภัยธรรมชาติ , ฝนแล้ง	จัดหาแหล่งน้ำ , ทำฝนเทียม	อบต. , รัฐ
4	มีหนี้สิน	ส่งเสริมการประหยัด และขยัน , หาแหล่งเงินทุนดอกเบี้ยต่ำ , ลดดอกเบี้ยเงินกู้ , ปรับโครงสร้างหนี้	อบต. , รัฐ
5	ฟุ่มเฟือย	ประหยัด , ให้ความรู้ในเรื่องการยังชีพ , เลิกอบายมุข	ตนเอง , อบต. , รัฐ
6	ต้นทุนการผลิตสูง	สร้างร้านค้าชุมชน , ประกันราคาผลผลิตให้สูงขึ้นทันกับต้นทุน	ตนเอง , รัฐ
7	ราคาผลผลิตตกต่ำ	หาตลาดรองรับ , ประกันราคาพืชผล	รัฐ
8	สุขภาพไม่ดี	ส่งเสริมการออกกำลังกาย , ระวังการใช้สารเคมี	ตนเอง , อบต. , รัฐ
9	ไม่มีความรู้	ส่งเสริมความรู้ในการประกอบอาชีพ	อบต. , รัฐ
10	รายได้น้อย รายจ่ายมาก	ส่งเสริมการประหยัด สาธิตการเพิ่มรายได้ ลดรายจ่าย จับกลุ่มทำอาชีพเสริม	ตนเอง , อบต. , รัฐ
11	ขาดแหล่งเงินทุน	จัดหาแหล่งเงินทุนดอกเบี้ยต่ำ หรือปลอดหนี้	อบต. , รัฐ
12	ส่งลูกหลานเรียน	จัดหาทุนการศึกษา	อบต. , รัฐ

ที่	สาเหตุความยากจน	แนวทางแก้ไข	ผู้ที่ควรจะมีบทบาท
13	พ่อแม่จน	สร้างจิตสำนึก , ใช้จ่ายเท่าที่จำเป็น , ขยัน , ประหยัด , อดทน	ตนเอง , อบต. , รัฐ
14	สินค้าราคาแพง	สร้างร้านค้าชุมชน , ลดค่าใช้จ่ายในครัวเรือน	อบต. , รัฐ
15	ขี้เกียจ	สร้างเสริมนิสัย ความขยันหมั่นเพียร และความเพียรพยายามในการทำงานเพิ่มขึ้น	ตนเอง , อบต. , รัฐ
16	ประกอบอาชีพขาดทุน	ปรับเปลี่ยนอาชีพให้เหมาะสม	ตนเอง
17	อบายมุข	ส่งเสริมกิจกรรม ลด ละ เลิก อบายมุข	ตนเอง , รัฐ
18	ชราภาพ	ขอรับเบี้ยคนชรา	อบต. , รัฐ
19	ไม่มีที่อยู่อาศัย	จัดหาที่อยู่อาศัย	อบต. , รัฐ
20	ไม่มีเอกสารสิทธิ์	แก้ไขให้มีเอกสารสิทธิ์ที่ถูกต้อง	รัฐ
21	ที่ดินเสื่อมโทรม	ปลูกพืชปรับปรุงดิน	ตนเอง
22	ค่าเล่าเรียนบุตรสูง	ให้ลูกหลานเรียนใกล้บ้าน, ประหยัด	ตนเอง
23	ไม่มีงานทำ	ฝึกอาชีพ, จัดหางาน	ตนเอง, อบต., รัฐ
23	พิการ	จัดสวัสดิการคนพิการ	อบต., รัฐ
24	สัตว์เกิดโรคระบาด	ป้องกัน, ควบคุมโรค	อบต., รัฐ
25	ลูกมาก	คุมกำเนิด, จัดหางานให้บุตรหลาน	ตนเอง, อบต., รัฐ
26	ไม่มีเครื่องมือในการประกอบอาชีพ	จัดหาเครื่องมือในการประกอบอาชีพ	อบต., รัฐ
27	ค่าจ้างแรงงานต่ำ	ปรับค่าจ้างแรงงาน	รัฐ
28	ถูกลอกหลวง	ตรวจสอบข้อมูลให้ถี่ถ้วนก่อนตัดสินใจ, แจ้งดำเนินคดี	ตนเอง

ประชุมซักซ้อมความเข้าใจกิจกรรมค้นหาความจริง



เวทีค้นหาความจริง



เวทีค้นหาความจริง



ขั้นตอนที่ 7**ทำแผนชุมชน**

แผนชุมชนมีหลักการที่สำคัญ คือ ต้องเกิดจากความสมัครใจของคนในชุมชน มาเรียนรู้ร่วมกันเปิดโอกาสการมีส่วนร่วมให้กับทุกคน และเน้นการนำทุนทางสังคมของแต่ละพื้นที่ มีขั้นตอนและรายละเอียดการทำที่แตกต่างกันไป ชุมชนที่สนใจจะทำแผนชุมชนสามารถศึกษาดูงานจากชุมชนที่เคยทำมาก่อนได้ แต่ต้องนำไปประยุกต์หรือไปคิดค้นต่อให้เหมาะสมกับชุมชนของตนเอง โดยขั้นตอนในการทำแผนชุมชนมี ดังนี้

1. ค้นหาแกนนำและองค์กรท้องถิ่น สร้างทีมงานที่จะร่วมริเริ่มทำแผนชุมชน สร้างความเข้าใจที่ชัดเจนร่วมกัน
2. จุดประกายความคิด เป็นขั้นตอนกระตุ้นให้คนในชุมชนหันมาใส่ใจชุมชนของตนเอง โดยอาจจัดเป็นเวทีพูดคุยเพื่อกระตุ้นให้ชุมชนตื่นตระหนกถึงปัญหา วิฤติที่เกิดขึ้น และเห็นความหวังที่จะอยู่รอดร่วมกัน
3. ศึกษาประวัติศาสตร์ชุมชน ที่มา คุณค่าสิ่งดีงามของชุมชน ทำให้สมาชิกเห็นถึงที่มา ตัวตนที่แท้จริงของตนเอง ของชุมชนและเกิดความรักในท้องถิ่น โดยให้มีคน 3 รุ่น คือ เด็ก ผู้ใหญ่ ผู้สูงอายุ อยู่ร่วมกัน ซึ่งจะเป็นพลังสำคัญในการนำพาชุมชนให้รอดพ้นวิฤติ
4. สำรวจ รวบรวมข้อมูล กำหนดประเด็นที่อยากรู้ เพื่อเก็บข้อมูล เช่น รายรับ-รายจ่าย หนี้สิน ปัญหาและศักยภาพ วัฒนธรรมภูมิปัญญา ทั้งนี้การสำรวจข้อมูลบางเรื่องใช้แบบสอบถาม บางเรื่องใช้เวทีหรือการพูดคุย แยกต่างไปตามสภาพพื้นที่ อย่างไรก็ตามก็ควรมีการจดบันทึกไว้
5. วิเคราะห์ สังเคราะห์ข้อมูล เพื่อเข้าใจสถานการณ์และกำหนดอนาคตของชุมชน ขั้นตอนนี้ต้องหาวิธีให้สมาชิกในชุมชนได้เห็นข้อมูลทั้งหมดร่วมกัน และได้มีส่วนร่วมในการวิเคราะห์ สังเคราะห์
6. ยกร่างแผนชุมชน บางชุมชนเสนอให้แบ่งแผนออกเป็น 3 กลุ่ม เพื่อง่ายต่อการนำไปใช้ คือ สิ่งที่ชุมชนทำได้เอง สิ่งที่ชุมชนร่วมกับภายนอก และสิ่งที่เกินความสามารถของชุมชนต้องให้หน่วยงานสนับสนุน
7. ประชาพิจารณ์แผนชุมชน เปิดให้สมาชิกได้ร่วมกันพิจารณาถึงความถูกต้องตามเจตนารมณ์ของคนส่วนใหญ่ ความเป็นไปได้ ความเหมาะสมของการนำไปปฏิบัติ จัดลำดับความสำคัญและวิธีการที่จะทำแผนให้สำเร็จ
8. นำแผนสู่การปฏิบัติ นำกิจกรรมตามแผนมาทำให้เกิดผลโดยให้ผู้เกี่ยวข้องแต่ละเรื่องร่วมคิดตัดสินใจและทำเองมากที่สุด เป็นกิจกรรมทำได้ด้วยทุนที่ชุมชนมีอยู่ก่อน

9. ทบทวนปรับปรุง เมื่อทำงานจริงอาจไม่ตรงตามที่คิด สถานการณ์เปลี่ยนแปลงไป เป็นเรื่องปกติ ต้องมีการทบทวนเป็นระยะเพื่อปรับกิจกรรมและวิธีการให้เหมาะสม
10. ประเมินผลสรุปบทเรียน เป็นขั้นตอนที่จะติดตามดูว่าแผนชุมชนที่ทำมาได้ผลเป็นอย่างไร เพื่อสรุปเป็นบทเรียนนำกลับมาใช้ปรับปรุง หรือถอดเป็นองค์ความรู้ให้กับชุมชนอื่นได้เรียนรู้ต่อไป

กระบวนการจัดทำแผนแม่บทชุมชน

บทนำ

การจัดทำแผนแม่บทชุมชน หัวใจสำคัญคือ การเรียนรู้ทุกเรื่องของคนในชุมชน ไม่ว่าจะเป็นเรื่องของวัฒนธรรม การเป็นอยู่วิถีชีวิตสิ่งแวดล้อมทั้งหมดนี้ เป็นส่วนที่ต้องมีการเรียนรู้ เพื่อทำผลของการเรียนรู้มาวิเคราะห์สังเคราะห์เพื่อที่จะนำไปปรับใช้ในอนาคตของชุมชน โดยคนในชุมชนเป็นผู้วางแผนการดำเนินงานเองทั้งหมด บุคคลหน่วยงานภายนอกเป็นเพียงผู้หนุนเสริมในส่วนที่ชุมชนไม่สามารถพึ่งตนเองได้เท่านั้น ดังนั้นแผนแม่บทชุมชน คือแผนการพึ่งตนเอง ซึ่งอาจจะผิดแตกต่างไปจากแผนพัฒนาหมู่บ้านตำบลที่ทางหน่วยงานจัดทำขึ้น ซึ่งแผนพัฒนาหมู่บ้านตำบลเป็นแผนที่เสนอเพื่อของบประมาณมาดำเนินการ แต่แผนแม่บทชุมชนเป็นแผนที่จะช่วยเหลือตนเองก่อน โดยการมีส่วนร่วมของคนในชุมชน ตั้งแต่กระบวนการคิด การกระทำ การรับผลประโยชน์ความรับผิดชอบ มีการเรียนรู้ซึ่งกันและกันอย่างต่อเนื่อง

กระบวนการและขั้นตอนการจัดทำแผนแม่บทชุมชน

องค์ประกอบที่สำคัญในกระบวนการจัดทำแผนแม่บทชุมชน แบ่งเป็น 2 ระดับ คือ

ระดับแรก เป็นการเรียนรู้ของผู้นำชุมชน มีเวทีการเรียนรู้เป็นเครื่องมือ โดยผู้นำชุมชน ซึ่งประกอบด้วยผู้นำทางธรรมชาติที่ชาวบ้านให้ความเชื่อถือ และผู้นำที่เป็นทางการที่ได้รับการแต่งตั้งจากกลุ่มองค์กรต่าง ๆ รวมทั้งผู้รู้ด้านต่าง ๆ ของชุมชน กระบวนการนี้เริ่มจากการพูดคุยแลกเปลี่ยนความคิดเห็นข้อมูล ข่าวสารร่วมกัน ระหว่างผู้นำในชุมชนและวิทยากรจากภายนอก

ระดับสอง เมื่อผู้นำชุมชนที่ผ่านการแลกเปลี่ยนเรียนรู้ผ่านระดับแรกมาแล้ว นำข้อมูลข่าวสารที่ได้รับขยายผลลงสู่ชุมชนตามบทบาทที่ตนมีตามความสามารถที่ทำได้ เพื่อเป็นการสร้างความเข้าใจและให้เกิดจิตสำนึก ของคนในชุมชนที่จะร่วมมือกันดำเนินกระบวนการจัดทำแผนแม่บทชุมชนต่อไปตามขั้นตอน ดังนี้

เวทีการเรียนรู้ ครั้งที่ 1

สาระสำคัญของเวทีการเรียนรู้ ครั้งที่ 1 นี้ คือ ระบุปัญหา ระบุพัฒนาการ มีวิธีคิดใหม่ในการมองตนเอง และชุมชน ซึ่งเป็นการศึกษาสภาพทั่วไปของชุมชนในทุก ๆ ด้าน จากอดีตจนถึงปัจจุบัน มีการเปลี่ยนแปลงวิถีชีวิตของคนในชุมชนไปในลักษณะใด มีผลกระทบต่อดำรงชีวิต ต่อสิ่งแวดล้อม ต่อสังคมมากน้อยเพียงใด

เวทีการเรียนรู้ ครั้งที่ 2

สาระสำคัญของเวทีการเรียนรู้ ครั้งที่ 2 คือ การจัดเตรียมการศึกษาข้อมูล และปัญหา เพื่อการรู้จักตนเอง การจัดเตรียมหาข้อมูล เพื่อการวิเคราะห์เชิงปฏิบัติการของตำบล โดยกำหนดประเด็น และแนวทางในการเก็บข้อมูล ดังนี้

1. ข้อมูลหลัก ข้อมูลพื้นฐานของชุมชน ปัญหาและสาเหตุศักยภาพของชุมชน
2. แนวทางปฏิบัติที่
 - 2.1 ข้อมูลระดับครัวเรือนเป้าหมายทุกครอบครัว
 - 2.2 ข้อมูลพื้นฐานของหมู่บ้าน ประวัติความเป็นมา เป้าหมายทุกหมู่บ้าน
 - 2.3 บันทึกรายรับ – รายจ่าย ประจำเดือนทุกครอบครัว
 - 2.4 ข้อมูลศักยภาพของชุมชน ผู้รู้ด้านต่าง ๆ ในชุมชนทรัพยากรในชุมชน
 - 2.5 ข้อมูลผู้นำชุมชนทุกอาชีพ กลุ่มองค์กรต่าง ๆ ในชุมชน
3. วิธีการ คือ คณะทำงาน และผู้นำที่ร่วมในเวทีเป็นแกนนำในการจัดเก็บข้อมูล โดยอาจมีการเปิดเวทีย่อยในชุมชนตามสถานที่ต่าง ๆ แบบไม่เป็นทางการ เช่น ในวงสนทนาในที่ชุมชน ร้านค้า ตลาดในวัด หรือที่บ้านผู้นำคนใดคนหนึ่งข้อมูลที่ต้องการเขียนหรือบันทึกจะให้ได้หรือเยาวชนมีส่วนร่วมในการจัดเก็บ และบันทึกด้วย

เวทีการเรียนรู้ ครั้งที่ 3

สาระสำคัญ คือ การสรุปข้อมูล การวิเคราะห์การจัดทำรายละเอียดของข้อมูลแต่ละประเด็น พบว่า ผู้นำชุมชนทั้งในส่วนที่เป็นผู้นำตามธรรมชาติ และผู้นำที่ได้รับการแต่งตั้งในส่วนที่เป็นผู้นำตามธรรมชาติ และผู้นำที่ได้รับการแต่งตั้งเป็นทางการ มีปัญหาการเก็บข้อมูลที่คล้ายกันคือ

1. ในช่วงแรกชาวบ้านไม่ให้ความร่วมมือเท่าที่ควร เนื่องจากความเขินอาย และเห็นว่า มีหน่วยงานต่าง ๆ เข้ามาเก็บข้อมูลทุกปี แต่ชาวบ้านไม่ได้ประโยชน์

2. ข้อมูลเรื่องรายได้ รายจ่าย และหนี้สิน ชาวบ้านไม่ยอมบอกตามความเป็นจริง กลัวว่าเก็บข้อมูลไปแล้วจะมีปัญหาเรื่องการเก็บภาษี แล้วเจ้าหน้าที่รู้ว่ามีรายได้มาก จะมาทวงหนี้
3. ผู้เก็บข้อมูลไม่มีความเข้าใจข้อมูล ไม่เข้าใจว่ามีความสำคัญมากน้อยอย่างไร
4. คณะทำงานทางเทคนิคในการประชาสัมพันธ์ความสามารถในการชี้แจงการสื่อสารต่างกัน

การแก้ไข

การแก้ไข คือ ใช้วิธีการประเมินร่วมกันในเวทีจากสภาพความเป็นจริงของชุมชน โดยเปรียบเทียบจากครอบครัวผู้เข้าร่วมเวทีที่มีความหลากหลายทั้งในเรื่องฐานะ การประกอบอาชีพ และจำนวนสมาชิกในครอบครัว จากการวิเคราะห์ข้อมูล และประเมินร่วมกันพบว่า ชาวบ้านส่วนใหญ่มีรายได้ – รายรับ ไม่เพียงพอกับรายจ่าย และหนี้สินส่วนใหญ่เกิดจากการลงทุนในการประกอบอาชีพเกษตรกรรมที่มีต้นทุนสูง ผลผลิตราคาต่ำ และยังมีค่าใช้จ่ายอื่น ๆ ในครอบครัว เช่น ค่าอาหาร ค่าเล่าเรียนบุตรหลาน ค่ารักษาพยาบาล ค่าของใช้ประจำวัน ซึ่งล้วนแต่ต้องใช้เงินซื้อหาทั้งสิ้น ทำให้มีภาวะหนี้สินผูกพันต่อเนื่อง และมีแนวโน้มที่จะเพิ่มมากขึ้น มากกว่าที่จะสามารถชำระได้

เวทีการเรียนรู้ ครั้งที่ 4

สาระสำคัญ คือ การวิเคราะห์ข้อมูลศักยภาพชุมชน คือ การนำเสนอข้อมูลศักยภาพชุมชนช่วยให้ชาวบ้านมองเห็นทิศทางการวางแผนเพื่อจัดการตนเอง เพื่ออุดรอยรั่วหรือปัญหาที่พบจากการวิเคราะห์ข้อมูลในเวทีที่ผ่านมา ผู้นำหลายคนเกิดแนวทางการวางแผนการจัดการชีวิตตนเอง แต่หลายคนยังไม่ให้ความสำคัญกับการศึกษาข้อมูล ยังคงพึ่งพาการสนับสนุนจากภายนอก

เวทีการเรียนรู้ ครั้งที่ 5

สาระสำคัญ คือ กำหนดแผนการจัดการตนเองของชุมชน เป็นแผนแม่บทชุมชนตำบล คือ การวางแผนจัดการกับปัญหาของชุมชน ใช้ทรัพยากรที่มีในชุมชน การจัดการด้านทุน และหนี้สินด้วยการปรับวิถีการผลิตใหม่ หันมาพึ่งพาตนเองให้มากขึ้น สร้างงานจากทรัพยากรที่ชุมชนมีอยู่ การแก้ปัญหาเรื่องอาหารศักยภาพส่งเสริมอาชีพ การเกษตรแบบผสมผสาน การลดรายจ่ายด้วยการใช้ของที่มีในครัวเรือน หรือสินค้าที่สามารถผลิตได้เองในชุมชนให้มากขึ้น การสร้างอาชีพเสริมเพิ่มรายได้ และการศึกษาดูงานเพื่อแลกเปลี่ยนเรียนรู้ร่วมกับหน่วยงานหรือเครือข่ายชุมชนอื่น ๆ

เวทีการเรียนรู้ ครั้งที่ 6

สาระสำคัญ คือ การทำแผนที่กำหนดไว้นำเสนอต่อสมาชิกในชุมชน เพื่อการมีส่วนร่วม ความรู้สึกรับรู้เป็นเจ้าของแผน ช่วยกันพิจารณาเสนอและเพิ่มเติมรายละเอียดของแต่ละกิจกรรมที่กำหนดไว้ในแผน เพื่อนำไปสู่การปฏิบัติ

เวทีการเรียนรู้ ครั้งที่ 7 (การศึกษาดูงาน)

สาระสำคัญ คือ การแลกเปลี่ยนความรู้ และประสบการณ์กับชุมชนอื่นที่มีประสบการณ์ มีผู้รู้ในประเด็นที่ชุมชนสนใจการศึกษาดูงานเป็นสิ่งจำเป็นสำหรับผู้นำชุมชน เพราะเป็นการเปิดโลกทัศน์ให้เห็นภาพภายนอกชุมชน และเป็นการให้กำลังใจกับผู้นำชุมชนที่มีความตั้งใจทำงานเพื่อชุมชน

จัดเวทีทำแผนแม่บทชุมชน



แผนชุมชนตำบลหนองไผ่แบน อำเภอมือง จังหวัดอุทัยธานี

1. **แผนจัดหาแหล่งน้ำเพื่อการผลิต**
 - 1.1 โครงการสูบน้ำด้วยพลังงานไฟฟ้าจากแม่น้ำสะแกกรังมายังตำบลหนองไผ่แบน
2. **แผนปรับปรุงด้านอาชีพ**
 - 2.1 โครงการจัดตั้งกองทุนเลี้ยงสัตว์
 - 2.2 โครงการสนับสนุนการใช้ปุ๋ยอินทรีย์แทนปุ๋ยเคมี
 - 2.3 โครงการสนับสนุนการทำสารสกัดชีวภาพ เร่ง ดอก ผล กำจัดศัตรูพืช
3. **แผนพัฒนาศักยภาพผู้ด้อยโอกาส**
 - 3.1 โครงการส่งเสริมการเรียนรู้ด้านอาชีพให้แก่ผู้ยากจน
 - 3.2 โครงการจัดตั้งกองทุนหมุนเวียนระยะยาวในการประกอบอาชีพ
4. **แผนจัดหาที่อยู่อาศัย**
 - 4.1 โครงการจัดหาที่อยู่อาศัย/กรรมสิทธิ์ ภายในตำบลให้แก่ผู้ไม่มีที่อยู่อาศัยเป็นของตนเอง

แผนชุมชนตำบลหนองไผ่แบน ที่จะนำไปผนวกกับ อบจ.

1. โครงการจัดหาที่อยู่อาศัย/กรรมสิทธิ์ ภายในตำบลให้แก่ผู้ไม่มีที่อยู่อาศัยเป็นของตนเอง

โครงการนำร่องของ อบต.หนองไผ่แบน

1. โครงการส่งเสริมการเรียนรู้การทำปุ๋ยชีวภาพ(โครงการนำร่องบูรณาการฯ สนับสนุน 40,000 บาท อบต.สมทบ 40,000 บาท)

แผนชุมชนตำบลเกาะเทโพ อำเภอเมือง จังหวัดอุทัยธานี

1. แผนงานปรับเปลี่ยนวิถีการผลิต

- 1.1 โครงการสนับสนุนการทำปุ๋ยชีวภาพอัดเม็ดทดแทนการใช้ปุ๋ยเคมี
- 1.2 โครงการฝึกอบรมเกษตรกร เรื่อง การใช้สารชีวภาพเร่งผลผลิตในพืชผัก และกำจัดศัตรูพืช
- 1.3 โครงการส่งเสริมอาชีพการทำขงปลาทุ

2. แผนงานส่งเสริมคุณภาพชีวิตชุมชน

- 2.1 โครงการสวัสดิการผู้สูงอายุ

3. แผนงานส่งเสริมการศึกษา

- 3.1 โครงการสนับสนุนการศึกษาแก่นูตรหลานราษฎรในตำบลที่ยากจน
- 3.2 โครงการสนับสนุนการฝึกอาชีพเสริมแก่กลุ่มสนใจ
- 3.3 โครงการจัดทำหอสมุดชุมชนในโรงเรียนวัดเกาะเทโพ

4. แผนงานจัดหาที่อยู่อาศัย

- 4.1 โครงการจัดหาที่อยู่อาศัยในตำบลให้ราษฎรที่ยากจน และไม่มีที่อยู่อาศัย
ผ่อนส่ง

โครงการนำร่องของ อบต. เกาะเทโพ

1. โครงการสนับสนุนการทำปุ๋ยชีวภาพอัดเม็ดทดแทนการใช้ปุ๋ยเคมี (โครงการนำร่องบูรณาการสนับสนุน 40,000 บาท อบต.ยังไม่สมทบเนื่องจาก กกต. ยังไม่ได้รับรองนายก อบต.)

แผนชุมชน ตำบลท่าโพ อำเภอหนองขาหย่าง จังหวัดอุทัยธานี

1. แผนส่งเสริมอาชีพ

- 1.1 โครงการส่งเสริมการประกอบอาชีพต้นทุนต่ำ เกษตรผสมผสาน
- 1.2 โครงการส่งเสริมการเลี้ยงสัตว์
- 1.3 สนับสนุนเกษตรกรตัวอย่างให้เป็นศูนย์การเรียนรู้
- 1.4 โครงการศึกษาและสนับสนุนการปลูกข้าว และแปรรูปข้าวที่ตำบลใช้บริโภคเอง
- 1.5 โครงการศึกษาดูงานการเกษตร
- 1.6 โครงการชุดสระเก็บน้ำในไร่นา

2. แผนพัฒนาทุน

- 1.1 โครงการพัฒนาสมาชิกกองทุนหมู่บ้านเรื่องวินัยการเงิน
- 1.2 โครงการอบรมกรรมการกองทุนหมู่บ้านเรื่องการเข้มงวดในหลักเกณฑ์การกู้เงิน

3. แผนพัฒนาสังคม

- 3.1 โครงการสนับสนุนการต่อต้านอบายมุข
- 3.2 โครงการอนุรักษ์เพลงพื้นบ้าน

4. แผนจัดหาที่ทำกินและที่อยู่อาศัย

- 4.1 โครงการสนับสนุนการจัดที่ดินสาธารณะที่มีผู้อยู่อาศัยแล้วให้ได้กรรมสิทธิ์
- 4.2 โครงการจัดหาที่ดินทำกิน (1 ไร่) ให้คนจนผ่อนส่ง (อาจเป็นที่สาธารณะ)

แผนชุมชนของตำบลท่าโพที่จะนำไปผนวกกับ อบจ.

1. โครงการชุดสระเก็บน้ำในไร่นา ขนาดใหญ่ 3 ลูก ขนาดเล็ก 80 ลูก

โครงการนำร่องของ อบต. ท่าโพ

1. โครงการเลี้ยงปลาในบ่อพลาสติก (โครงการนำร่องบูรณาการฯ สนับสนุน 40,000 บาท
อบต.ท่าโพ สมทบ 100,000 บาท)

แผนชุมชน ตำบลดงขวาง อำเภอหนองขาหย่าง จังหวัดอุทัยธานี

1. แผนแก้ไขปัญหาคความแห้งแล้ง

- 1.1 โครงการส่งเสริมการปลูกพืชตระกูลถั่วและข้าวโพด ซึ่งเป็นพืชที่ใช้น้ำน้อย
- 1.2 โครงการลดพื้นที่ทำนาปรังลง 50%
- 1.3 โครงการขุดสระเก็บน้ำในไร่นา

2. แผนลดรายจ่าย เพิ่มรายได้

- 2.1 โครงการส่งเสริมการเลี้ยงสัตว์
- 2.2 โครงการรวมกลุ่มทางการเกษตร เพื่อเพิ่มอำนาจต่อรองราคาผลผลิต
- 2.3 โครงการให้การศึกษาและส่งเสริมการเรียนรู้
- 2.4 โครงการจัดทำบัญชีรายรับ – รายจ่าย ในครัวเรือน
- 2.5 โครงการส่งเสริมอาชีพ
- 2.6 โครงการให้ความรู้ด้านการตลาด
- 2.7 โครงการจัดหาตลาดรองรับผลผลิต
- 2.8 โครงการส่งเสริมการออม

3. แผนพัฒนาสังคม

- 3.1 โครงการส่งเสริมคุณธรรมและพัฒนาจิตใจ
- 3.2 โครงการส่งเสริมวัฒนธรรมและประเพณีอันดีงาม
- 3.3 โครงการส่งเสริมเบียดเบียนซึ่งกันและกัน คนพิการและผู้ด้อยโอกาส
- 3.4 โครงการส่งเสริมการเล่นกีฬา/ออกกำลังกาย
- 3.5 โครงการบูรณะโบราณสถาน บ้านคูเมือง

4. แผนจัดหาที่ดิน

- 4.1 โครงการจัดหาที่ดินทำกิน
- 4.2 โครงการจัดหาที่อยู่อาศัย

แผนชุมชน ตำบลดงขวางที่จะนำไปผนวกกับ อบจ.

1. โครงการขุดสระเก็บน้ำในไร่นา
2. โครงการจัดสรรที่ดินทำกิน
3. โครงการจัดสรรที่อยู่อาศัย
4. โครงการบูรณะโบราณสถาน บ้านคูเมือง

โครงการนำร่องของ อบต.ดงขวาง

1. โครงการสาธิตเลี้ยงปลาในบ่อพลาสติกและการปรับเปลี่ยนดินเลวให้เป็นดินดี
(โครงการบูรณาการนำร่องฯ สนับสนุน 40,000 บาท อบต.สมทบ 40,000 บาท)

แผนชุมชน ตำบลหนองไผ่ อำเภอหนองขาหย่าง จังหวัดอุทัยธานี

1. แผนจัดหาแหล่งน้ำ

- 1.1 โครงการขุดสระเก็บน้ำในไร่นา ทุกหมู่บ้าน
- 1.2 โครงการขุดลอกลำเหมือง ทุกหมู่บ้าน
- 1.3 โครงการสร้างฝายทดน้ำ ม.2,3,5
- 1.4 โครงการขุดลอกสระเก็บน้ำ ทุกหมู่บ้าน
- 1.5 โครงการปรับปรุงสระประมง ม.5
- 1.6 โครงการขุดสระเก็บน้ำเขาระแหง

2. แผนพัฒนาอาชีพ

- 2.1 โครงการจัดหาอาชีพเสริม การเลี้ยงโค กระบือ หมูหลุม ไร่นาสวนผสม
- 2.2 โครงการจัดหาแหล่งเงินทุน
- 2.3 โครงการส่งเสริมความรู้ในการจัดการน้ำ
- 2.4 โครงการปรับปรุงดินโดยปลูกพืชตระกูลถั่ว ทุกหมู่บ้าน
- 2.5 โครงการจัดตั้งกองทุนปุ๋ยและยา ประจำหมู่บ้าน
- 2.6 โครงการใช้ปุ๋ยคอกจากโค กระบือ แทนปุ๋ยเคมี
- 2.7 โครงการเลี้ยงปลากินเนื้อ และปลากินพืช ทุกหมู่บ้าน
- 2.8 โครงการส่งเสริมกลุ่มทำปุ๋ยชีวภาพ หมู่ที่ 1,2,3,4,5
- 2.9 โครงการสร้างลานตาก หมู่ที่ 2,6,7
- 2.10 โครงการผลิตผักอินทรีย์ หมู่ที่ 1,4,8,9
- 2.11 โครงการผลิตปุ๋ยอัดเม็ดชีวภาพ หมู่ที่ 3

3. แผนสาธารณูปโภค

- 3.1 โครงการจัดหาที่กรองน้ำ สร้างถังพักน้ำประปา ม.6, ม.3
- 3.2 โครงการพัฒนาเส้นทางคมนาคม
- 3.3 โครงการสร้างท่อลอดเหลี่ยม ม.5
- 3.4 โครงการขุดลอกสระน้ำประปา ม.5
- 3.5 โครงการขยายไฟฟ้าและขยายเสียงตามสาย ม.5

4. แผนพัฒนาสังคม

- 4.1 โครงการลานกีฬา ม.5

แผนชุมชนของตำบลหนองไผ่ที่จะนำไปผนวกกับ อบจ.

1. โครงการขุดสระเก็บน้ำในไร่นา
2. โครงการสร้างลานตาก
3. โครงการขุดสระเก็บน้ำเขาระแหง

โครงการนำร่องของ อบต.หนองไผ่

1. โครงการไร่นาสวนผสม (โครงการนำร่องบูรณาการฯ สนับสนุน 40,000 บาท)

แผนชุมชนตำบลอุทัยเก่า อำเภอหนองฉาง จังหวัดอุทัยธานี

1. แผนพัฒนาและสร้างอาชีพ

1. โครงการส่งเสริมการเพาะเห็ดนางฟ้า
2. โครงการส่งเสริมการเลี้ยงสัตว์ ควาย หมู เป็ด ไก่
3. โครงการส่งเสริมการแปรรูปข้าว
4. โครงการส่งเสริมการทำปุ๋ยชีวภาพ
5. โครงการส่งเสริมการทอผ้า
6. โครงการส่งเสริมการเลี้ยงสัตว์น้ำ
7. โครงการจัดหา ปรับปรุงแหล่งน้ำ
8. โครงการส่งเสริมการนวดแผนโบราณ

2. แผนลดรายจ่าย

- 2.1 โครงการส่งเสริมการปลูกผักสวนครัว
- 2.2 โครงการนำวัสดุเหลือใช้มาใช้ประโยชน์
- 2.3 โครงการส่งเสริมการออมทรัพย์
- 2.4 โครงการส่งเสริมการทำน้ายาล้างจาน

3. แผนพัฒนาสังคม

- 3.1 โครงการต่อต้านอบายมุข สิ่งเสพติด สุรา บุหรี่
- 3.2 โครงการบูรณะแหล่งท่องเที่ยว, โบราณสถาน
- 3.3 โครงการจัดหาที่ทำกินและที่อยู่อาศัย

4. แผนหนี้สินและทุน

- 4.1 โครงการจัดตั้งกลุ่มออมทรัพย์
- 4.2 โครงการปรับโครงสร้างหนี้สิน

แผนชุมชนของตำบลอุทัยเก่าที่จะนำไปผนวกกับ อบจ.

1. โครงการจัดหา ปรับปรุงแหล่งน้ำ
2. โครงการบูรณะแหล่งท่องเที่ยว, โบราณสถาน
3. โครงการจัดหาที่ดินทำกินและที่อยู่อาศัย

โครงการนำร่องของ อบต.อุทัยเก่า

1. โครงการเลี้ยงหมูหลุม และเลี้ยงปลาดุกในบ่อพลาสติก (โครงการนำร่องบูรณาการฯ
สนับสนุน 40,000 บาท อบต.สมทบ 40,000 บาท)

แผนชุมชน ตำบลทุ่งพง อำเภอนองนาง จังหวัดอุทัยธานี

1. แผนการเพิ่มรายได้ในครัวเรือน

- 1.1 โครงการเลี้ยงปลา
- 1.2 โครงการเลี้ยงหมูป่า
- 1.3 โครงการสาโททุ่งพง
- 1.4 โครงการทำขนมไทย

2. แผนการลดค่าใช้จ่ายในครัวเรือน

- 2.1 โครงการผลิตภัณฑ์ทำความสะอาด (น้ำยาล้างจาน, น้ำยาสระผม, น้ำยาปรับผ้านุ่ม)
- 2.2 โครงการสวนป่าสมุนไพร
- 2.3 โครงการร้านค้าชุมชน
- 2.4 โครงการสมุนไพรกันยุง
- 2.5 โครงการส่งเสริมการประหยัด

3. แผนการลดต้นทุนในการผลิต

- 3.1 โครงการปุ๋ยหมักชีวภาพ สารกำจัดศัตรูพืช
- 3.2 โครงการข้าวปลอดสารพิษ
- 3.3 โครงการผักปลอดสารพิษ
- 3.4 โครงการพัฒนาโรงสีชุมชน

4. แผนอนุรักษ์วัฒนธรรมไทย

- 4.1 โครงการอนุรักษ์งานจักสานไทย

5. แผนปรับเปลี่ยนวิธีการผลิต

- 5.1 โครงการปรับเปลี่ยนวิธีการผลิตโดยประกอบอาชีพหลายอย่าง

6. แผนงานจัดหาแหล่งน้ำ

- 6.1 โครงการขยายเขตประปาภูมิภาค
- 6.2 โครงการขุดลอกคลองมอญ และคลองอื่นๆ
- 6.3 โครงการพัฒนาระบบชลประทานในไร่นา

7. แผนงานจัดหาที่อยู่อาศัย

- 7.1 โครงการจัดหาที่อยู่อาศัยแก่ผู้ยากไร้

8. แผนงานพัฒนาสิ่งแวดล้อม

- 8.1 โครงการพัฒนาป่าชุมชน

แผนชุมชนของตำบลทุ่งพงที่จะนำไปผนวกกับ อบจ.

1. โครงการขยายเขตประปาภูมิภาค
2. โครงการขุดลอกคลองมอญ และคลองอื่นๆ
3. โครงการพัฒนาระบบชลประทานในไร่นา
4. โครงการจัดหาที่อยู่อาศัยแก่ผู้ยากไร้
5. โครงการพัฒนาป่าชุมชน
6. โครงการพัฒนาโรงเรียนชุมชน

โครงการนำร่องของ อบต.ทุ่งพง

1. โครงการปรับเปลี่ยนวิธีการผลิตโดยประกอบอาชีพหลายอย่าง ปลุกผัก เลี้ยงปลา ผสม ผสาน เป็นศูนย์การเรียนรู้ (โครงการนำร่องบูรณาการฯ สนับสนุน 40,000 บาท อบต. สมทบ 40,000 บาท)

แผนชุมชน ตำบลโลกหม้อ อำเภอกัณฑ์ จังหวัดอุทัยธานี

1. แผนพัฒนาอาชีพ

- 1.1 โครงการจัดเวทีเรียนรู้การเกษตรแบบผสมผสาน
- 1.2 โครงการสร้างแหล่งกักเก็บน้ำ
- 1.3 โครงการจัดทำระบบผันน้ำจากแหล่งน้ำอื่นมาเสริมแหล่งน้ำในพื้นที่
- 1.4 โครงการจัดเวทีเรียนรู้วิธีปรับปรุงดิน
- 1.5 โครงการเรียนรู้วิธีการป้องกันกำจัดโรค แมลงศัตรูพืชแบบผสมผสาน
- 1.6 โครงการจัดตั้งกลุ่มอาชีพ
- 1.7 โครงการเพิ่มศักยภาพองค์กรชุมชน
- 1.8 โครงการจัดการเรียนรู้อาชีพที่ไม่ต้องใช้ที่ดินหรือใช้ที่ดินน้อย
- 1.9 โครงการขุดเจาะบ่อบาดาล
- 1.10 โครงการพัฒนาแควตากแดด

2. แผนลดค่าใช้จ่าย

- 2.1 โครงการส่งเสริมการประหยัดและการออมทุกระดับวัย
- 2.2 โครงการพัฒนาศักยภาพองค์กรการเงินชุมชนและระบบเครือข่าย
- 2.3 โครงการส่งเสริมการจัดทำบัญชีครัวเรือน
- 2.4 โครงการเผยแพร่ข้อมูลข่าวสารด้านการเกษตร
- 2.5 โครงการเรียนรู้การผลิตของใช้ในครัวเรือน
- 2.6 โครงการส่งเสริมการปลูกผักสวนครัวรั้วกินได้
- 2.7 โครงการรณรงค์กิจกรรม ลด ละ เลิกอบายมุขและค่านิยมในการบริโภคที่ผิด
- 2.8 โครงการรณรงค์ส่งเสริมกิจกรรมเพื่อลดการใช้ปุ๋ยและสารเคมี
- 2.9 โครงการสนับสนุนการผลิตปุ๋ยหมักและปุ๋ยชีวภาพอัดเม็ด
- 2.10 โครงการรวมกันซื้อปัจจัยการผลิต

3. แผนการบริหารจัดการน้ำ

- 3.1 โครงการเรียนรู้การบริหารจัดการน้ำ
- 3.2 โครงการจัดหาและพัฒนาแหล่งน้ำ
- 3.3 โครงการเพิ่มประสิทธิภาพการใช้น้ำ

4. แผนจัดหาที่ดินทำกิน

- 4.1 โครงการจัดหาที่ดินทำกินแบบให้เปล่าหรือแบบเอื้ออาทรอย่างทั่วถึงและเป็นธรรม

แผนชุมชนตำบลโคกหม้อ ที่จะนำไปผนวกกับ อบจ.

1. โครงการจัดสรรที่ทำกินแบบให้เปล่าหรือแบบเอื้ออาทรอย่างทั่วถึงและเป็นธรรม
2. โครงการขุดสระเก็บน้ำเพื่อการเกษตร
3. โครงการขุดเจาะบ่อบาดาล
4. โครงการพัฒนาแควตากแดด

โครงการนำร่องของ อบต.โคกหม้อ

1. โครงการส่งเสริมการเลี้ยงกระบือ (โครงการนำร่องบูรณาการฯ สนับสนุน 40,000 บาท)

แผนชุมชน ตำบลหนองสระ อำเภอกงพิสัย จังหวัดอุทัยธานี

1. แผนจัดการแหล่งน้ำ

1.1 โครงการแก้ไขปัญหาการขาดแคลนน้ำ

2. แผนลดรายจ่ายเพิ่มรายได้

2.1 โครงการรวมกลุ่มผลิตปุ๋ย, ยา, ของใช้ประจำวัน

2.2 โครงการพัฒนาเศรษฐกิจด้วยการ รวมกลุ่มเย็บผ้า, กลุ่มออมทรัพย์ ฯลฯ

2.3 โครงการแก้ไขปัญหาราคาผลผลิตตกต่ำ

- ตั้งโรงสี

- ร้านค้าชุมชน

2.4 โครงการปรับเปลี่ยนวิธีการผลิตโดยประกอบอาชีพหลายอย่าง

3. แผนพัฒนาสังคม

3.1 โครงการอบรมจริยธรรมให้กับประชาชน

3.2 โครงการสวัสดิการผู้สูงอายุ, ชุมชน

4. แผนจัดตั้งกองทุนประกอบอาชีพ

4.1 โครงการจัดตั้งกองทุนในการประกอบอาชีพ

5. แผนจัดหาที่ดินทำกิน

5.1 โครงการจัดหาที่ดินทำกิน

แผนชุมชนตำบลหนองสระที่จะนำไปผนวกกับ อบจ.

1. โครงการจัดหาที่ดินทำกิน

โครงการนำร่องฯ ของ อบต.หนองสระ

1. โครงการปรับเปลี่ยนวิธีการผลิตโดยประกอบอาชีพหลายอย่าง ปลูกผัก เลี้ยงปลา ผสมผสาน เป็นศูนย์การเรียนรู้ (โครงการนำร่องบูรณาการฯ สนับสนุน 40,000 บาท)

แผนชุมชนตำบลบ่อทราย อำเภอสว่างอารมณ์ จังหวัดอุทัยธานี

1. แผนงานจัดหาแหล่งน้ำ

- 1.1 โครงการขุดสระ สร้างฝาย ขุดบ่อบาดาล
- 1.2 โครงการสร้างประปาหมู่บ้าน หมู่ 5, 10, 11, 12
- 1.3 โครงการสร้างอ่างเก็บน้ำธารายายแอ้

2. แผนงานลดต้นทุนการผลิต

- 2.1 โครงการจัดตั้งกลุ่มผลิตปุ๋ยอินทรีย์
- 2.2 โครงการจัดหาเมล็ดพันธุ์ดี
- 2.3 โครงการส่งเสริมการปรับปรุงดินโดยการปลูกพืชคลุมดิน

3. แผนงานลดค่าใช้จ่ายในครัวเรือน

- 3.1 โครงการส่งเสริมการปลูกผักสวนครัว
- 3.2 โครงการส่งเสริมการทำบัญชีครัวเรือน
- 3.3 โครงการจัดตั้งกลุ่มแม่บ้านทำสิ่งของเครื่องใช้ในครัวเรือน

4. แผนงานส่งเสริมการศึกษา, ความรู้

- 4.1 โครงการส่งเสริมการมีส่วนร่วมของผู้ปกครอง
- 4.2 โครงการศึกษาดูงานการจัดกิจกรรม
- 4.3 โครงการอบรมความรู้ต่างๆ
- 4.4 โครงการสนับสนุนสื่อการเรียนการสอน (คอมพิวเตอร์) ให้กับโรงเรียน
- 4.5 โครงการสร้างศูนย์เด็กเล็ก
- 4.6 โครงการส่งเสริมภูมิปัญญาท้องถิ่น (สมุนไพร, หมอแผนโบราณ)
- 4.7 โครงการสร้างศูนย์การเรียนรู้ชุมชน

5. แผนงานพัฒนาสังคม

- 5.1 โครงการส่งเสริมวัฒนธรรม, จริยธรรม และประเพณีท้องถิ่น
- 5.2 โครงการจัดหาที่ดินทำกิน
- 5.3 โครงการจัดหาที่อยู่อาศัย

6. แผนงานแก้ไขปัญหาหนี้สิน

- 6.1 โครงการจัดหาอาชีพเสริม เลี้ยงสัตว์
- 6.2 โครงการสร้างศูนย์ทอผ้า หมู่ 7
- 6.3 โครงการจัดหาเครื่องมือประกอบอาชีพ (อบต.จัดหาเพื่อให้ราษฎรเช่า)
- 6.4 โครงการจัดตั้งกองทุนเพื่อซื้อผลผลิตทางการเกษตร

6.5 โครงการสร้างลานตากผลผลิตทางการเกษตร

7. แผนงานพัฒนาแหล่งท่องเที่ยว

7.1 โครงการ 1 ตำบล 1 แหล่งท่องเที่ยว

7.2 โครงการพัฒนาแหล่งท่องเที่ยว วัดถ้ำเขาหิน

7.3 โครงการสร้างถนนลาดยางเชื่อมต่อหมู่บ้าน หมู่ 1, 2, 3 , 5, 6, 8, 9, 10, 12

แผนชุมชนตำบลบ่อทราย ที่จะนำไปผนวกกับ อบจ.

1. โครงการจัดหาที่ดินทำกิน
2. โครงการจัดหาที่อยู่อาศัย
3. โครงการสร้างอ่างเก็บน้ำธารยายแะ
4. โครงการพัฒนาแหล่งท่องเที่ยว วัดถ้ำเขาหิน
5. โครงการสร้างถนนลาดยางเชื่อมต่อหมู่บ้าน หมู่ 1, 2, 3 , 5, 6, 8, 9, 10, 12
6. โครงการจัดตั้งกองทุนเพื่อซื้อผลผลิตทางการเกษตร
7. โครงการสร้างลานตากผลผลิตทางการเกษตร

โครงการนำร่องของ อบต.บ่อทราย

1. โครงการส่งเสริมการปลูกผักสวนครัว และสาธิตการใช้น้ำอย่างประหยัด (โครงการนำร่อง
บูรณาการฯ สนับสนุน 40,000 บาท อบต.สมทบ 40,000 บาท)

แผนชุมชนตำบลพลวงสองนาง อำเภอสว่างอารมณ์ จังหวัดอุทัยธานี

1. แผนส่งเสริมอาชีพเกษตร

- 1.1 โครงการสร้างโรงสีชุมชนขนาด 18 หรือ 24 แรงม้า หมู่ 3
- 1.2 โครงการขยายลานตาก หมู่ 6, 3
- 1.3 โครงการสร้างโกดังเก็บผลผลิต หมู่ 6
- 1.4 โครงการจัดตั้งกองทุนซื้อผลผลิตทางการเกษตร
- 1.5 โครงการส่งเสริมการแปรรูปสินค้าเกษตร

2. แผนจัดหาแหล่งน้ำ

- 2.1 โครงการขุดสระน้ำ (ทุกหมู่บ้าน ราษฎรสมทบ 2,500 บาท)
- 2.2 โครงการขยายประปาทุกครัวเรือน หมู่ 1,6
- 2.3 โครงการสร้างฝายกักเก็บน้ำ หมู่ 2,6
- 2.4 โครงการขุดลอกลำห้วย
- 2.5 โครงการสร้างอ่างเก็บน้ำธารายแอ้-เขารัง

3. แผนงานลดรายจ่าย

- 3.1 โครงการจัดตั้งกลุ่มผลิตปุ๋ยชีวภาพ
- 3.2 โครงการจัดตั้งกลุ่มทำผลิตภัณฑ์ใช้เอง
- 3.3 โครงการฝึกอาชีพ ตัดเย็บเสื้อผ้า ซ่อมเครื่องยนต์เล็ก แปรรูปอาหาร
- 3.4 โครงการรณรงค์ ลด ละ เลิก สิ่งฟุ่มเฟือย

4. แผนพัฒนาสังคม

- 4.1 โครงการส่งเสริมวัฒนธรรม และขนบธรรมเนียมประเพณีไทย
- 4.2 โครงการสนับสนุนเบี้ยยังชีพ คนชรา พิการ
- 4.3 โครงการสนับสนุนอาหารกลางวันในโรงเรียน
- 4.4 โครงการพัฒนาแหล่งท่องเที่ยว วัดเขาหินเทิน

5. แผนจัดหาที่ดินทำกิน

- 5.1 โครงการจัดหาที่ดินทำกิน

แผนชุมชนตำบลพลวงสองนาง ที่จะนำไปผนวกกับ อบจ.

1. โครงการจัดหาที่ดินทำกิน
2. โครงการสร้างอ่างเก็บน้ำธารายแอ้-เขารัง
3. โครงการพัฒนาแหล่งท่องเที่ยว วัดเขาหินเทิน

4. โครงการสร้างโรงสีชุมชน ขนาด 18 หรือ 24 แรงม้า หมู่ 3
5. โครงการจัดตั้งกองทุนซื้อผลผลิตทางการเกษตร

โครงการนำร่องของ อบต.พลวงสองนาง

1. โครงการฝึกอาชีพ (โครงการนำร่องบูรณาการฯ สนับสนุน 40,000 บาท อบต.สมทบ 60,000 บาท)

แผนชุมชนตำบลสุขฤทัย อำเภอห้วยคต จังหวัดอุทัยธานี

1. แผนพัฒนาการเกษตร

- 1.1 โครงการตั้งกองทุนประกันราคาผลผลิต
- 1.2 โครงการจัดตั้งศูนย์การเรียนรู้ หมู่ 4, 2, 10
- 1.3 โครงการสร้างอ่างเก็บน้ำ หมู่ 4

2. แผนส่งเสริมอาชีพ

- 2.1 โครงการจัดหาอาชีพเสริม
- 2.2 โครงการอบรมอาชีพเกษตรกรปลอดภัย

3. แผนจัดหาเงินทุน

- 3.1 โครงการจัดหาแหล่งเงินทุนในการประกอบอาชีพ

4. แผนพัฒนาสังคม

- 4.1 โครงการจัดหาเบี้ยยังชีพคนชรา คนพิการ
- 4.2 โครงการจัดหาทุนการศึกษาให้บุตรหลานผู้ยากจน
- 4.3 โครงการรณรงค์ ลด ละ เลิก อบายมุข
- 4.4 โครงการจัดหาที่ดินทำกิน และที่อยู่อาศัย

แผนชุมชนตำบลสุขฤทัยที่จะนำไปผนวกกับ อบจ.

1. โครงการสร้างอ่างเก็บน้ำ หมู่ 4
2. โครงการจัดหาที่ดินทำกินและที่อยู่อาศัย

โครงการนำร่องฯ ของ อบต. สุขฤทัย

1. โครงการเลี้ยงปลาอุกในบ่อพลาสติก (โครงการนำร่องบูรณาการฯ สนับสนุน 40,000 บาท)

แผนชุมชน ตำบลห้วยแห้ง อำเภอบ้านไร่ จังหวัดอุทัยธานี

1. แผนปรับปรุงแหล่งน้ำ

- 1.1 โครงการสร้างฝายพุนห้วยคำ หมู่ที่ 9
- 1.2 โครงการขุดลอกขยายอ่างเก็บน้ำเขาแหลม เพื่อประปา และการเกษตร
- 1.3 โครงการขุดสระขนาดใหญ่ หมู่ที่ 7,8

2. แผนจัดหาสาธารณูปโภค

- 2.1 โครงการประปาขนาดใหญ่ หมู่ที่ 4 และหมู่ที่ 6
- 2.2 โครงการสร้างถนนลูกรัง 5,000 ม หมู่ 1 และ หมู่ 8
- 2.3 โครงการติดตั้งโคมไฟในชุมชน

3. แผนการลดต้นทุนการผลิต

- 3.1 โครงการจัดตั้งโรงผลิตปุ๋ยชีวภาพ 500,000 บาท หมู่ที่ 1 และ หมู่ที่ 3
- 3.2 โครงการจัดหาเครื่องมือผลิตอาหาร โคเนื้อ หมู่ที่ 8
- 3.3 โครงการจัดตั้งกลุ่มเลี้ยงโคเนื้อ หมู่ที่ 4,7

4. แผนจัดตั้งกองทุนเพื่อการเกษตร

- 4.1 โครงการจัดตั้งกองทุนอาชีพเสริม 200,000 บาท หมู่ที่ 2
- 4.2 โครงการกองทุนปุ๋ย หมู่ที่ 3
- 4.3 โครงการจัดตั้งธนาคารแพะ
- 4.4 โครงการประกันราคาพืชผลทางการเกษตร

5. แผนส่งเสริมการท่องเที่ยว

- 5.1 โครงการประชาสัมพันธ์การท่องเที่ยว
- 5.2 โครงการอบรมมัคคุเทศน์ท้องถิ่น
- 5.3 โครงการปรับปรุงบรรจุภัณฑ์สินค้า OTOP

6. แผนปรับปรุงคุณภาพชีวิต

- 6.1 โครงการเพิ่มความช่วยเหลือค่าเบี้ยยังชีพคนชรา (ขยายฐานจำนวนคนผู้ได้รับความช่วยเหลือให้มากขึ้น)
- 6.2 โครงการจัดหาที่ดินทำกิน
- 6.3 โครงการจัดหาที่อยู่อาศัยให้แก่ผู้ด้อยโอกาส

แผนชุมชน ตำบลห้วยแห้งที่จะนำไปผนวกกับ อบจ.

1. โครงการขุดสระขนาดใหญ่ หมู่ที่ 7 และ หมู่ที่ 8
2. โครงการประกันราคาพืชผลทางการเกษตร
3. โครงการจัดตั้งกลุ่มเลี้ยงโคเนื้อ หมู่ที่ 4 และ หมู่ที่ 7
4. โครงการจัดหาที่ดินทำกิน
5. โครงการจัดหาที่อยู่อาศัยให้กับผู้ด้อยโอกาส
6. โครงการประปาขนาดใหญ่ หมู่ที่ 7, 8

โครงการนำร่องของ อบต.ห้วยแห้ง

1. โครงการธนาคารแพะ (โครงการนำร่องบูรณาการฯ สนับสนุน 40,000 บาท อบต. สมทบ 100,000 บาท)

แผนชุมชนตำบลทัพหลวง อำเภอบ้านไร่ จังหวัดอุทัยธานี

1. แผนลดรายจ่าย

- 1.1 โครงการลดต้นทุนการผลิต
- 1.2 โครงการลดหนี้สิน
- 1.3 โครงการใช้ปุ๋ยอินทรีย์แทนปุ๋ยเคมี
- 1.4 โครงการส่งเสริมการทำบัญชีครัวเรือน

2. แผนเพิ่มรายได้

- 2.1 โครงการส่งเสริมอาชีพเลี้ยงสัตว์ (โค ปลา)
- 2.2 โครงการส่งเสริมอาชีพการเพาะเห็ด
- 2.3 โครงการจัดหาเครื่องจักรผลิตปุ๋ยอัดเม็ด
- 2.4 โครงการส่งเสริมการปลูกไผ่หวาน
- 2.5 โครงการส่งเสริมอาชีพเย็บผ้า

3. แผนขยายโอกาส

- 3.1 โครงการพัฒนาแหล่งน้ำทางการเกษตร
- 3.2 โครงการประปาหมู่บ้าน
- 3.3 โครงการขุดบ่อบาดาล
- 3.4 โครงการพัฒนาถนน
- 3.5 โครงการติดตั้งไฟฟ้าในชุมชน
- 3.6 โครงการติดตั้งเสียงตามสาย
- 3.7 โครงการทำฝายแม้วในลำห้วย
- 3.8 โครงการจัดตั้งศูนย์การเรียนรู้ชุมชน
- 3.9 โครงการสร้างสะพานข้ามห้วยกระเสี้ยว และฝายน้ำล้น
- 3.10 โครงการสร้างถนนจาก หมู่ที่ 4 ไป ตำบลบ้านบึง

4. แผนอาชีพมั่นคง

- 4.1 โครงการพัฒนาอาชีพหลักทางการเกษตร
- 4.2 โครงการประกันราคาพืชผล
- 4.3 โครงการจัดตั้งกองทุนส่งเสริมอาชีพ

5. แผนสวัสดิการชุมชน

- 5.1 โครงการส่งเสริมการศึกษา

- 5.2 โครงการจัดตั้งศูนย์ข้อมูลข่าวสาร ที่อ่านหนังสือพิมพ์ อินเทอร์เน็ตตำบล
- 5.3 โครงการธนาคารน้ำมัน
- 5.4 โครงการเบี้ยยังชีพคนชรา
- 5.5 โครงการส่งเสริมสถาบันครอบครัว
- 5.6 โครงการติดตามการแก้ไขปัญหาพื้นที่ที่มีเอกสารสิทธิ์ไม่ถูกต้อง ให้มีกรรมสิทธิ์ที่ถูกต้อง
- 5.7 โครงการจัดหาที่ดินทำกิน
- 5.8 โครงการจัดหาที่อยู่อาศัย

6. แผนส่งเสริมสุขภาพ

- 6.1 โครงการอาหารปลอดภัย
- 6.2 โครงการลานกีฬา
- 6.3 โครงการแก้ปัญหายาเสพติด

7. แผนส่งเสริมแหล่งท่องเที่ยว

- 7.1 โครงการส่งเสริมแหล่งท่องเที่ยวเชิงนิเวศน์
- 7.2 โครงการดูแลรักษาป่าชุมชน

แผนชุมชน ตำบลทัพหลวงที่จะนำไปผนวกกับ อบจ.

1. โครงการสร้างสะพานข้ามห้วยกระเสี้ยว และฝายน้ำล้น
2. โครงการประกันราคาพืชผล
3. โครงการจัดหาที่อยู่อาศัย
4. โครงการจัดหาที่ดินทำกิน
5. โครงการแก้ปัญหายาเสพติด
6. โครงการสร้างถนนจาก หมู่ที่ 4 ไป ตำบลบ้านบึง
7. โครงการจัดตั้งกองทุนส่งเสริมอาชีพ

โครงการนำร่องของ อบต.ทัพหลวง

1. โครงการปลูกไผ่หวาน และการเพาะเห็ดนางฟ้า (โครงการนำร่องบูรณาการฯ สนับสนุน 40,000 บาท อบต. สมทบ 40,000 บาท)

แผนชุมชนตำบลลานสัก อำเภอลานสัก จังหวัดอุทัยธานี

1. แผนพัฒนาอาชีพ

- 1.1 โครงการพัฒนาฝีมือแรงงาน
- 1.2 โครงการทำปุ๋ยชีวภาพ/ปุ๋ยหมัก
- 1.3 โครงการฝึกอบรมส่งเสริมอาชีพแก่กลุ่มสนใจ
- 1.4 โครงการจัดอบรมศึกษาดูงาน
- 1.5 โครงการจัดตั้งกลุ่มอาชีพ
- 1.6 โครงการจุดสระ เจาะบ่อบาดาลทุกหมู่บ้าน
- 1.7 โครงการส่งเสริมกลุ่มอาชีพ
- 1.8 โครงการสร้างศูนย์การเรียนรู้เกษตรอินทรีย์

2. แผนงานลดรายจ่าย

- 2.1 โครงการจัดการวานสินค้าราคาถูก
- 2.2 โครงการส่งเสริมการจัดทำบัญชีครัวเรือน

3. แผนงานสวัสดิการชุมชน

- 3.1 โครงการจัดหาเบี้ยยังชีพคนชรา คนพิการ
- 3.2 โครงการจัดหาที่ดินทำกิน
- 3.3 โครงการจัดหาที่อยู่อาศัย
- 3.4 โครงการสวัสดิการผู้สูงอายุ

4. แผนจัดหาเงินทุน

- 4.1 โครงการจัดหาเงินทุนในการประกอบอาชีพ

5. แผนสิ่งแวดล้อม

- 5.1 โครงการพัฒนาป่าสักธรรมชาติ
- 5.2 โครงการพัฒนาเขาพระยาพายุเรือ
- 5.3 โครงการส่งเสริมการปลูกป่าชุมชน

แผนชุมชนตำบลลานสักที่จะนำไปผนวกกับ อบจ.

1. โครงการจุดสระ เจาะบ่อบาดาลทุกหมู่บ้าน
2. โครงการจัดหาที่ดินทำกิน
3. โครงการจัดหาที่อยู่อาศัย

4. โครงการพัฒนาป่าสักธรรมชาติ
5. โครงการพัฒนาเขาพระยาพายุเรือ
6. โครงการส่งเสริมการปลูกป่าชุมชน
7. โครงการสวัสดิการผู้สูงอายุ
8. โครงการส่งเสริมกลุ่มอาชีพ
9. โครงการสร้างศูนย์การเรียนรู้เกษตรอินทรีย์

แผนชุมชน ตำบลประจักษ์ อำเภอลานสัก จังหวัดอุทัยธานี

1. แผนจัดระบบธุรกิจ-อุตสาหกรรมชุมชน

- 1.1 โครงการขยายโรงงานน้ำปลา
- 1.2 โครงการสร้างลานตาก 2 ไร่
- 1.3 โครงการเพิ่มทุนในการซื้อข้าวให้โรงสีชุมชน
- 1.4 โครงการสร้างโรงงานผสมปุ๋ยอัดเม็ด
- 1.5 โครงการสร้างโกดัง 2,000 ตัน

2. แผนจัดการข้าวและผลผลิตทางการเกษตร

- 2.1 โครงการอบรม สัมมนา ถ่ายทอดความรู้
- 2.2 โครงการศึกษาดูงาน

3. แผนพัฒนาบุคคลและกลุ่มองค์กรในชุมชน

- 3.1 โครงการอบรม สัมมนา ถ่ายทอดความรู้
- 3.2 โครงการศึกษาดูงานแลกเปลี่ยนกับเครือข่ายบุคคลภายนอกและกลุ่มองค์กรในชุมชน
- 3.3 โครงการส่งเสริมกลุ่มสวัสดิการในชุมชน
- 3.4 โครงการพัฒนาศูนย์เด็กเล็ก
- 3.5 โครงการส่งเสริมสนับสนุนพัฒนากองทุนหมู่บ้านให้เป็นธนาคารหมู่บ้าน
- 3.6 โครงการสร้างศูนย์การเรียนรู้แก้ไขปัญหาความยากจน ในพื้นที่ 25 ไร่

4. แผนส่งเสริมอาชีพ และรายได้เสริม

- 4.1 โครงการจัดตั้งกองทุนเลี้ยงสัตว์
- 4.2 โครงการส่งเสริมหัตถกรรมในชุมชนจักสานกลุ่มไม้กลึง
- 4.3 โครงการส่งเสริมผลิตภัณฑ์ในครัวเรือน เช่น แชมพู น้ำยาล้างจาน สบู่

5. แผนจัดการทรัพยากรในชุมชน

- 5.1 โครงการพัฒนาแหล่งกักเก็บน้ำเพื่อการเกษตร

แผนชุมชนตำบลประจักษ์ที่จะนำไปผนวกกับ อบจ.

1. โครงการสร้างโกดัง 2,000 ตัน
2. โครงการจัดตั้งกองทุนเลี้ยงสัตว์
3. โครงการพัฒนาแหล่งกักเก็บน้ำเพื่อการเกษตร

4. โครงการสร้างศูนย์การเรียนรู้แก้ไขปัญหาความยากจน ในพื้นที่ 25 ไร่

โครงการนำร่องของ อบต.ประจักษ์

1. โครงการจัดตั้งศูนย์การเรียนรู้โดยการนำประชาชนมาประกอบอาชีพเกษตร 2 ครอบครั
(โครงการนำร่องบูรณาการฯ สนับสนุน 100,000 บาท อบต.สมทบ 100,000 บาท)

แผนชุมชนตำบลป่าอ้อ อำเภอลานสัก จังหวัดอุทัยธานี

1. แผนจัดหาแหล่งน้ำ

- 1.1 โครงการปรับปรุงประปาหมู่บ้าน หมู่ 2
- 1.2 โครงการก่อสร้างระบบประปา หมู่ 3,4,5,8,9
- 1.3 โครงการเสริมคันอ่างเก็บน้ำห้วยน้ำวัง หมู่ 6,8,10
- 1.4 โครงการสูบน้ำด้วยไฟฟ้า หมู่ 1
- 1.5 โครงการขุดบ่อน้ำตื้นทุกหมู่บ้าน
- 1.6 โครงการสร้างฝายเก็บน้ำ หมู่ 5, 7, 9

2. แผนส่งเสริมอาชีพ

- 2.1 โครงการจัดหาอาชีพเสริม

3.แผนจัดหาสาธารณูปโภค

- 3.1 โครงการสร้างถนนคอนกรีต
- 3.2 โครงการขยายเขตไฟฟ้า หมู่ 2,3,4,5,8,10
- 3.3 โครงการก่อสร้างและปรับปรุงถนนทุกหมู่บ้าน
- 3.4 โครงการติดตั้งไฟฟ้าสาธารณะทุกหมู่บ้าน

4. แผนสวัสดิการสังคม

- 4.1 โครงการขยายโอกาสทางการศึกษา
- 4.2 โครงการจัดหาเบี้ยยังชีพคนชรา พิกัด
- 4.3 โครงการสร้างสถานที่ออกกำลังกาย หมู่ 4
- 4.4 โครงการสร้างศาลาประชุมหมู่บ้าน หมู่ 5,10
- 4.5 โครงการจัดหาเครื่องออกกำลังกาย หมู่ 7

5. แผนจัดหาเงินทุน

- 5.1 โครงการจัดตั้งกองทุนประกอบอาชีพ

6. แผนส่งเสริมการท่องเที่ยว

- 6.1 โครงการพัฒนาแนวป่าให้เป็นแหล่งท่องเที่ยว หมู่ 2,3,8,10
- 6.2 โครงการพัฒนาถ้ำค้างคาวเขาม้องชัย หมู่ 1

แผนชุมชนตำบลป่าอ้อที่จะนำไปผนวกกับ อบจ.

1. โครงการสูบน้ำด้วยไฟฟ้า หมู่ 1
2. โครงการสร้างฝายเก็บน้ำ หมู่ 5,7,9
3. โครงการขุดบ่อน้ำตื้น ทุกหมู่บ้าน

โครงการนำร่องของ อบต. ป่าอ้อ

1. โครงการเลี้ยงปลาในบ่อพลาสติก(โครงการนำร่องบูรณาการฯ สนับสนุน 40,000 บาท อบต. สมทบ 40,000 บาท)

แผนชุมชนตำบลระบำ อำเภอลานสัก จังหวัดอุทัยธานี

1. แผนส่งเสริมอาชีพ

- 1.1 โครงการทำปุ๋ยชีวภาพ
- 1.2 โครงการสร้างแหล่งน้ำ
- 1.3 โครงการจัดหาตลาดรองรับผลผลิต
- 1.4 โครงการจัดตั้งสหกรณ์รับซื้อพืชไร่
- 1.5 โครงการปรับปรุงคุณภาพดิน
- 1.6 โครงการสร้างตลาดนัดโค กระบือ
- 1.7 โครงการส่งเสริมการผลิตเมล็ดพันธุ์เอง
- 1.8 โครงการจัดตั้งกองทุนเลี้ยงสัตว์
- 1.9 โครงการส่งเสริมการปลูกสับค้ำ/สมุนไพรมะเขือ
- 1.10 โครงการขยายลานตากพืชไร่
- 1.11 โครงการส่งเสริมการเลี้ยงกบนาปลอดทุกซ์ ปลาคุณแก่น
- 1.12 โครงการประกันราคาพืชผล

2. แผนส่งเสริมสังคมประเพณี

- 2.1 โครงการจัดหาทุนการศึกษา
- 2.2 โครงการจัดหาเงินสงเคราะห์ คนชรา คนพิการ
- 2.3 โครงการส่งเสริมการออกกำลังกาย
- 2.4 โครงการบำบัดน้ำเสีย
- 2.5 โครงการส่งเสริมประเพณีท้องถิ่น วัฒนธรรมท้องถิ่น

3. แผนงานสาธารณูปโภค

- 3.1 โครงการสร้างถนน
- 3.2 โครงการขยายไฟฟ้า
- 3.3 โครงการจัดซื้อเต็นท์

4. แผนงานสิ่งแวดล้อม

- 4.1 โครงการปลูกป่าชุมชน
- 4.2 โครงการจัดเวทีแลกเปลี่ยนเรียนรู้เกี่ยวกับป่าชุมชน
- 4.3 โครงการจัดทำแนวกันไฟรอบป่าชุมชน
- 4.4 โครงการสนับสนุนพระสงฆ์ในการชักชวนชาวบ้านให้ร่วมกันดูแล

รักษาป่า

- 4.5 โครงการสำรวจพื้นที่ป่าโดยการมีส่วนร่วมของชุมชน
- 4.6 โครงการพัฒนาแหล่งท่องเที่ยว อ่างเก็บน้ำระบำ ห้วยขาแข้ง

5. แผนบริการชุมชน

- 5.1 โครงการประสานงานกองทุน กข.คจ.
- 5.2 โครงการจัดหาที่ดินทำกิน

แผนชุมชนตำบลระบำ ที่จะนำไปผนวกกับ อบจ.

1. โครงการประกันราคาพืชผล
2. โครงการจัดหาที่ดินทำกิน
3. โครงการพัฒนาแหล่งท่องเที่ยว อ่างเก็บน้ำระบำ ห้วยขาแข้ง
4. โครงการสร้างแหล่งน้ำ

โครงการนำร่องฯ ของ อบต. ระบำ

1. โครงการเลี้ยงกบนาในบ่อปลาแก้ม (โครงการนำร่องบูรณาการฯ สนับสนุน 40,000 บาท อบต. สมทบ 40,000 บาท)

แผนชุมชนตำบลน้ำรอบ อำเภอลานสัก จังหวัดอุทัยธานี

1. แผนพัฒนาแหล่งน้ำ

- 1.1 โครงการขุดลอกคลองทุกหมู่บ้าน
- 1.2 โครงการขุดบ่อบาดาลทุกหมู่บ้าน
- 1.3 โครงการขุดสระทุกหมู่บ้าน
- 1.4 โครงการสร้างฝายทุกหมู่บ้าน
- 1.5 โครงการขุดลอกสระ หมู่ 8, 11, 14
- 1.6 โครงการขุดลอกบึง หมู่ 3, 7, 9, 15, 17

2. แผนพัฒนาอาชีพ

- 2.1 โครงการจัดหา และพัฒนาอาชีพเสริม เลี้ยงสัตว์ ทอผ้า แปรรูปอาหาร ถนอมอาหาร
- 2.2 โครงการจัดหาเครื่องผลิตปุ๋ยอินทรีย์อัดเม็ด
- 2.3 โครงการพัฒนาคุณภาพสินค้า ผ้าทอ แปรรูปอาหาร
- 2.4 โครงการปรับปรุงคุณภาพดิน (ปลูกพืชบำรุงดิน)

2. แผนสาธารณูปโภค

- 3.1 โครงการสร้างถนนคอนกรีตในหมู่บ้าน
- 3.2 โครงการสร้างถนนลาดยาง
- 3.3 โครงการซ่อมถนน
- 3.4 โครงการสร้างและขยายประปาหมู่บ้าน

4. แผนพัฒนาสังคม

- 4.1 โครงการจัดหาเบี้ยยังชีพ คนชรา พิการ
- 4.2 โครงการจัดหาทุนการศึกษาให้บุตรหลานผู้ด้อยโอกาส
- 4.3 โครงการสนับสนุนประเพณี วัฒนธรรมท้องถิ่น และภูมิปัญญาท้องถิ่น
- 4.4 โครงการพัฒนาเขาหินเทียน
- 4.5 โครงการจัดหาที่ดินทำกินและที่อยู่อาศัย

5. แผนจัดหาทุนประกอบอาชีพ

- 5.1 โครงการจัดหาทุนในการประกอบอาชีพ

แผนชุมชนตำบลน้ำรอบที่จะไปผนวกกับ อบจ.

1. โครงการขุดลอกบึง หมู่ 3, 7, 9, 15, 17
2. โครงการประกันราคาพืชผล
3. โครงการสร้างฝายทุกหมู่บ้าน
4. โครงการจัดหาที่ดินทำกิน และที่อยู่อาศัย

โครงการนำร่องของ อบต. น้ำรอบ

1. โครงการเลี้ยงโค กระบือ (โครงการนำร่องบูรณาการฯ สนับสนุน 40,000 บาท อบต. สมทบ 160,000 บาท)

แผนชุมชนตำบลทุ่งนางาม อำเภอลานสัก จังหวัดอุทัยธานี

1. แผนงานจัดหาแหล่งน้ำ

- 1.1 โครงการขุดลอกเหมืองทุกหมู่บ้าน
- 1.2 โครงการทำเหมืองลอย หมู่ 4, 9, 10
- 1.3 โครงการขุดสระเก็บน้ำเพื่อการเกษตรทุกหมู่บ้าน
- 1.4 โครงการขุดลอกฝาย
- 1.5 โครงการขุดเจาะบ่อบาดาลทุกหมู่บ้าน

2. แผนงานส่งเสริมอาชีพ

- 2.1 โครงการส่งเสริมอาชีพ เลี้ยงสัตว์
- 2.2 โครงการฝึกอบรมการทำดอกไม้ประดิษฐ์ ทำอาหาร ทำขนม

3. แผนงานปรับเปลี่ยนวิธีการผลิต

- 3.1 โครงการเกษตรพอเพียง
- 3.2 โครงการทำปุ๋ยชีวภาพ/ปุ๋ยหมัก

4. แผนงานจัดหาสาธารณูปโภค

- 4.1 โครงการ สร้างถนนลาดยางในตำบล

5. แผนงานจัดหาเงินทุน

- 5.1 โครงการขยายโอกาสเข้าถึงแหล่งทุน

6. แผนงานจัดหาที่ทำกิน

- 6.1 โครงการจัดหาที่ดินทำกิน

แผนชุมชนตำบลทุ่งนางาม ที่จะนำไปผนวกกับ อบจ.

1. โครงการขุดเจาะบ่อบาดาลทุกหมู่บ้าน
2. โครงการจัดหาที่ดินทำกิน
3. โครงการขุดสระเก็บน้ำเพื่อการเกษตร ทุกหมู่บ้าน

โครงการนำร่องฯ ของ อบต. ทุ่งนางาม

1. โครงการเลี้ยงปลาในบ่อพลาสติกและเลี้ยงหมูหลุม (โครงการนำร่องบูรณาการฯ สันับสนุน 40,000 บาท อบต. สมทบ 40,000 บาท)