

ข. สาระสำคัญของการบรรยาย

วิทยากรบรรยายประวัติความเป็นมาของกลุ่ม การจัดตั้งกลุ่ม ตามรายละเอียดในรายงานฉบับแรก เพื่อให้ข้อมูลพื้นฐานแก่ผู้เข้าร่วมประชุม โดยมีเนื้อหาเกี่ยวกับองค์กรที่เข้ามาให้ความร่วมมือและให้ความช่วยเหลือทั้งด้านความรู้และกำลังทรัพย์ตั้งแต่ปี พ.ศ. 2537 เป็นต้นมา และได้อธิบายเกี่ยวกับเทคนิคในการย้อมไหม การทอผ้าไหมให้ได้คุณภาพและสวยงาม โดยมีจุดเน้นที่สำคัญ ดังนี้

1. จุดมุ่งหมายของการจัดตั้งกลุ่ม คือ การทอผ้าไหมไว้ใช้ในครอบครัว และจำหน่ายเป็นอาชีพรองจากการทำนา พร้อมทั้งรับจ้างทอผ้าไหมให้หมู่บ้าน ตำบล และอำเภอใกล้เคียงเป็นส่วนใหญ่ ในระยะเริ่มต้นได้รับการสนับสนุนจากหน่วยงานของรัฐในรูปแบบให้ยืมเงินทุนเพื่อนำมาลงทุนในการทอผ้าไหมประเภทต่างๆ และในปัจจุบันได้คืนเงินกู้ยืมทั้งหมดแล้ว กลุ่มสตรีทอผ้าไหม ได้รับเชิญไปเป็นวิทยากรเพื่อให้ความรู้กลุ่มสตรีทอผ้าไหมอำเภออื่นๆ ทั้งในจังหวัดและต่างจังหวัดอยู่บ่อยๆ ทำให้เกิดทักษะและมีความมั่นใจมากขึ้น ผลิตภัณฑ์ผ้าไหมของกลุ่มได้รับรางวัลชนะเลิศในการประกวดผ้าไหมระดับจังหวัดติดต่อกันเป็นประจำ ได้รับมาตรฐานผลิตภัณฑ์ชุมชน และมาตรฐานหนึ่งตำบลหนึ่งผลิตภัณฑ์ 5 ดาว

2. วัตถุดิบในการผลิต กลุ่มทอผ้าไหมบ้านลาดสมดี มีการปลูกหม่อนเลี้ยงไหม เพื่อใช้เส้นไหมสำหรับทอผ้าแต่ไม่เพียงพอสำหรับการทอผ้าไหมเพื่อจำหน่าย จึงมีการซื้อเส้นไหมมาจากแหล่งอื่นด้วย

3. ช่องทางการประชาสัมพันธ์ กลุ่มได้ส่งผลิตภัณฑ์ผ้าไหมเข้าประกวดและได้รับรางวัลชนะเลิศในระดับจังหวัดอย่างต่อเนื่อง ทำให้ผลิตภัณฑ์ผ้าไหมของกลุ่มมีชื่อเสียงเป็นที่รู้จัก ได้รับมาตรฐานผลิตภัณฑ์ชุมชน และมาตรฐานหนึ่งตำบลหนึ่งผลิตภัณฑ์ 5 ดาว ทางกลุ่มได้จัดตั้งศูนย์แสดงสินค้าในหมู่บ้าน และมีการนำสินค้าไปจำหน่ายในงาน OTOP ระดับจังหวัดและประเทศ

4. เทคนิคในการผลิต กลุ่มมีเทคนิควิธีการในการทอผ้าไหม ซึ่งเป็นเอกลักษณ์เฉพาะของตัวเอง ตั้งแต่การปลูกหม่อนเลี้ยงไหม การย้อมสีไหม และการทอผ้าไหม

4.1 การปลูกหม่อนเลี้ยงไหม เมื่อดันหม่อนโตเต็มที่ใบหม่อนจะถูกเก็บเพื่อนำมาเลี้ยงตัวหนอนรังไหมซึ่งตัวหนอนอยู่ข้างในที่เราเรียกว่า ดักแด้ หากปล่อยไว้ประมาณ 3-4 วัน ตัวดักแด้จะแก่ตัวเป็นตัวปู้ไช้ออกมาข้างนอกและจะเริ่มผสมพันธุ์ทันที ผู้เลี้ยงจะนำภาชนะ เช่น ขัน ถ้วย หรือ กะลามะพร้าวมาครอบตัวปู้เพื่อไม่ให้บินหนีและแคะหนึ่งคืนตัวเมียจะออกไข่ตัวละหลายพันฟอง สัปดาห์ต่อมา 6-7 วัน ไข่จะมีลักษณะเขียวคล้ำและจะฟักออกมาเป็นตัวหนอนเล็กๆ เท่าปลายเข็ม ในระยะนอน 1 ผู้เลี้ยงจะหั่นใบหม่อนเป็นฝอยๆ ให้อาหารหนอนกิน เช้า เย็น และค่ำ อยู่ 5 วัน หยุดให้อาหาร 1 วัน 1 คืน เพื่อให้หนอนหลังจากนอน 1 ก็จะเริ่มให้อาหารอีกโดยหั่นใบหม่อนเป็นฝอยเช่นเคย ประมาณ 3-4 วัน ก็จะหยุดให้อาหารเพื่อให้หนอนอีก 1 วัน 1 คืน ซึ่งเราเรียกว่านอน 2 หลังจากตื่นนอน 2 ก็เริ่มให้อาหารอีก แต่ถึงระยะ

นี้ไม่ต้องหันใบหม่อนอีกประมาณ 3-4 วัน ก็จะหยุดให้อาหารเพื่อให้นอนอีก 1 วัน 1 คืน ซึ่งเราเรียกว่านอน 3 คืนจากนอน 3 ผู้เลี้ยงก็จะให้อาหารอีกประมาณ 3-4 วัน ก็จะหยุดให้อาหารเพื่อให้นอนอีก 1 วัน 1 คืน ซึ่งเราเรียกว่านอน 4 คืนจากนอน 4 จะเห็นว่าตัวหม่อนมีสีเหลืองที่เราเรียกว่ามันสุก ระยะที่ต้นจากนอน 4 จะเห็นว่าตัวหม่อนจะสุกจนเหลือง แล้วผู้เลี้ยงจะย้ายเข้าสู่จ่อและใช้ผ้าคลุมไว้ แคร่ระยะเพียง 1 คืน ตัวหม่อนจะชักใยได้เต็มฝัก ที่เรียกว่ารังไหม หลังจากนั้นก็รอการสาว เฉลี่ยการเลี้ยงไหมใช้เวลาประมาณ 1 เดือน

4.2 การสาวไหมและย้อมสี จะต้องเลือกและทำความสะอาดรังไหมหรือฝักดอกเพื่อจะนำเข้าสู่ขั้นตอนการสาวไหม นำรังไหมไปต้มจนเดือดและสาวใยใส่ไว้ในภาชนะ เส้นไหมที่ได้จะยังเป็นไหมดิบ และจะทำการกวักเส้นไหมจากภาชนะเข้าสู่อักและทำความสะอาดเส้นไหม จะได้ไหมที่สะอาด ใช้หลาเส้นไหมออกจากอักใส่ไม้ไผ่ เส้นไหมออกจากกระบอกไม้ไผ่เข้าสู่เด่นเพื่อทำปอยไหม นำไหมไปกระตุกบนราวไม้ไผ่เพื่อให้เส้นไหมยืดตรงแล้วตากแดดให้แห้ง ก่อนจะทำการย้อมสีไหมให้พอกไหมและล้างน้ำให้สะอาด ในขั้นตอนการย้อมสีไหมถ้าต้องการให้เป็นมันวาวให้ใส่สบู่เทียม หรือสารส้มด้วยจะทำให้สีจับทน

4.3 การทอผ้าไหม หลังจากทำการย้อมสีไหมแล้ว จะปั่นเส้นไหมเข้าสู่หลอดเพื่อทำเป็นเส้นพุ่งหลอดไหมที่ได้จะนำเข้าสู่กระสวย นำปอยไหมเข้ากงแล้วกวักเข้าสู่อัก ออกจากอักเข้าสู่หลักเพื่ออีกครั้งหนึ่ง ทำการปลดไหมออกจากหลักเพื่อแล้วสับเข้าฟืม นำเข้าก็แล้วทอต่อไปเรื่อยๆ จะได้ผลิตภัณฑ์ผ้าไหมที่สวยงาม

5. ระบบการบริหารจัดการของกลุ่ม การบริหารงานกลุ่มจะบริหารในรูปคณะกรรมการมีการพัฒนาผลิตภัณฑ์ทั้งสี ลวดลาย เนื้อผ้า เพื่อให้มีคุณภาพผ้าไหมกว้างได้มาตรฐาน มีความสามารถทอผ้าไหมเข้าประกวดในระดับจังหวัด จนได้รับรางวัลชนะเลิศ 6 ประเภท มาตั้งแต่ปี 2538-2543 และได้รับรางวัลรองชนะเลิศ 1-4 จำนวน 5 ประเภท และจากปี 2544-2546 ได้รับรางวัลชนะเลิศ จำนวน 8 ประเภท และรองชนะเลิศ 1-4 จำนวน 9 ประเภท และได้รับรางวัลชนะเลิศอย่างต่อเนื่องจนกระทั่งปัจจุบัน สิ่งที่น่าสนใจคือสมาชิกสามารถทอผ้าลายกาบบัวจก เป็นกลุ่มเดียวในจังหวัดอุบลราชธานี ทางกลุ่มได้มีการแปรรูปผ้าไหม การออกแบบลวดลายผ้าไหม การบรรจุภัณฑ์ ตลอดจนการเผยแพร่ประชาสัมพันธ์ในด้านการตลาด

หลังจากการบรรยายแล้ว ผู้เข้าร่วมประชุมมีโอกาสนิยมชมการทอผ้าไหมและสอบถามถึงวิธีการและเทคนิคในการทอแบบจกดอก การฟอกและย้อมสีไหมเพื่อให้ได้ไหมที่มีมันแวว และการออกแบบลวดลายใหม่ๆ

ง. ผลจากการศึกษาดูงาน

หลังจากสิ้นการศึกษาดูงาน ได้มีการสัมภาษณ์ผู้เข้าร่วมประชุม ซึ่งทุกกลุ่มได้รับความรู้ดังกล่าวที่ยกมาต่อไปนี้

กลุ่มทอผ้าบ้านบอน “ได้รู้วิธีการจกดอกซึ่งเป็นเทคนิคการทอเฉพาะไม่เหมือนใครในจังหวัดอุบลราชธานี สามารถนำความรู้ไปปรับปรุงพัฒนาวิธีการผลิตได้ รวมทั้งวิธีการบริหารจัดการศูนย์ที่มีประสิทธิภาพ และครบวงจร”

กลุ่มทอผ้าไหมบ้านโนนสวรรค์ “ได้รับความรู้ใหม่ๆ ในการทอผ้า เทคนิคการทอ การออกแบบลวดลายใหม่ และการบริหารจัดการ”

กลุ่มทอผ้าบ้านโนนสว่าง “ได้แลกเปลี่ยนความคิดเห็น การดำเนินการเพื่อเสริมสร้างสิ่งที่ยังขาดหาย และแลกเปลี่ยนเทคนิคในการทอผ้าไหม”

กลุ่มทอผ้าไหมฝ้ายบ้านโนนสว่าง “ได้เรียนรู้เทคนิคในการฟอกไหม การย้อมสีไหมเพื่อสีจับทน และมีมันแวว รวมถึงขั้นตอนการผลิตผ้าไหมที่ครบวงจร”

จากการประชุมดังกล่าว ผู้วิจัยเห็นว่า ความสำเร็จที่น่าพาคู่มาจนถึงจุดปัจจุบันที่กลุ่มสามารถเป็นกรณีศึกษาตัวอย่างของหลักเศรษฐกิจพอเพียงได้นั้น มีรากฐานมาจาก

(อ้างอิง บทความของศาสตราจารย์ ดร. อภิชาติ พันธเสน เรื่องวิถีเศรษฐกิจพอเพียง และบทความของ Richard Welford เรื่อง Is Buddhism the new Corporate Social Responsibility (CSR))

6. การพึ่งพาตนเอง ด้วยการทอผ้าที่ใช้วัตถุดิบภายในชุมชน ความพยายามที่จะพึ่งพาตนเองด้วยการปลูกหม่อนเลี้ยงไหมเอง จนถึงขั้นตอนการทอเป็นผ้าไหม ถ้าวัตถุดิบไม่พอ ถึงมีการสั่งซื้อจากภายนอกชุมชนเข้ามาเพิ่มเติม การแสวงหาความรู้เกี่ยวกับเทคนิควิธีการทอผ้าไหม การออกแบบลวดลาย ตลอดจนเรื่องบรรจุภัณฑ์ ด้วยการสืบทอดภูมิปัญญามาจากบรรพบุรุษและถ่ายทอดให้ลูกหลาน (หรือ รุ่นมนุษย์) ด้วยความช่วยเหลือกันและกันในระบบเครือญาติ (หรือ ทุนสังคมและวัฒนธรรม) และภาวะการดำรงชีวิตที่เน้นความเป็นอยู่ที่ยั่งยืน มีการปลูกพืชผักสวนครัว ทำนา ปลูกข้าว เลี้ยงปลา ซึ่งสามารถทำให้ดำรงชีวิตอยู่ได้โดยไม่ต้องพึ่งพาการใช้สินค้าจากภายนอกชุมชน และเน้นการใช้สินค้าภายในขอบเขตของชุมชนเป็นหลัก
7. ความสามารถในการจัดการสิ่งต่างๆ ด้วยตนเอง (หรือ ปัจจัยของ ความพอประมาณของหลักเศรษฐกิจพอเพียง) ด้วยการไม่ทำอะไรที่เกินกำลังความสามารถ ไม่ทำอะไรด้วยความโลภเป็นหลัก จะเห็นได้จากการช่วยเหลือเกื้อกูลกันไม่เอาัดเอาเปรียบกัน

เช่น การไม่ค้ากำไรเกินควร และไม่กตราคาสมาชิกที่ส่งผ้าไหมมาขายที่ศูนย์แสดงสินค้าในตำบล การไม่รับงานมากจนเกินกำลังความสามารถในการจัดการ และการไม่กู้หนี้ยืมสิน

8. ความซื่อสัตย์และความขยันหมั่นเพียรในการทำงาน (หรือ ปัจจัยของ ความมีเหตุผลของหลักเศรษฐกิจพอเพียง) ความร่วมมือร่วมใจกันของสมาชิกในการผลิตผ้าไหมที่มีคุณภาพ จนได้รับรางวัลชนะเลิศต่างๆ ทำให้ผ้าไหมของชุมชนมีชื่อเสียง และเป็นที่รู้จักกันเป็นอย่างดี ซึ่งเกิดจากความมานะ พยายาม และความซื่อสัตย์ในการขายสินค้าที่มีคุณภาพ และราคาสมเหตุสมผล
9. การมีสติและปัญญา (หรือเงื่อนไขของ ความรู้ ของหลักเศรษฐกิจพอเพียง) กลุ่มมีความรู้และความชำนาญในการทอผ้าไหมด้วยเทคนิคที่ไม่เหมือนใครในจังหวัดอุบลราชธานี เช่น เทคนิคการจกดอก มีการคิดออกแบบลวดลายใหม่ๆ เพื่อพัฒนาผลิตภัณฑ์ผ้าไหมให้มีคุณภาพดียิ่งขึ้นเรื่อยๆ
10. การมีความเอื้ออาทร (หรือเงื่อนไขของ คุณธรรม ของหลักเศรษฐกิจพอเพียง) จากการที่กลุ่มมีการเชื่อมเยียนกัน แลกเปลี่ยนความรู้และข้อคิดเห็น สอบถามถึงประเด็นที่มีปัญหาเพื่อหาทางแก้ไขร่วมกันอยู่เสมอ

กลุ่มทอผ้าไหม บ้านลาดสมดี

ผลิตภัณฑ์ผ้าไหมบ้านลาดสมดีได้รับมาตรฐานหนึ่งตำบลหนึ่งผลิตภัณฑ์ 5 ดาว ปี 2547

ลักษณะที่สอดคล้องตามแนวทางเศรษฐกิจพอเพียงอยู่ในกลุ่ม ☐ เข้าข่าย ☐ เข้าใจ ☒ เข้าถึง

ประวัติความเป็นมา

ตั้งแต่บรรพบุรุษมาบ้านลาดสมดี หมู่ที่ 3 ตำบลกุสุกร ได้ปลูกหม่อนเลี้ยงไหมเพื่อทอผ้าไหมไว้ใช้ในครอบครัว และจำหน่ายเป็นอาชีพรองจากการทำนา พร้อมทั้งรับจ้างทอผ้าไหมให้หมู่บ้าน ตำบล และอำเภอใกล้เคียงเป็นส่วนใหญ่

กลุ่มสตรีทอผ้าไหม บ้านลาดสมดี จัดตั้งขึ้นเมื่อวันที่ 9 ธันวาคม 2537 สมาชิกก่อตั้งจำนวน 35 คน ปัจจุบันมีสมาชิก 69 คน ได้รับการส่งเสริมจากสำนักงานพัฒนาชุมชนอำเภอตระการพืชผล และได้รับการสนับสนุนจากนายอำเภอ โดยการเสนอโครงการขอขยืมเงิน จากสมาคมส่งเสริมวัฒนธรรมหญิง จังหวัดอุบลราชธานี เป็นจำนวนเงิน 90,000 บาท เพื่อนำมาเป็นทุนในการทอผ้าไหมประเภทต่างๆ จำหน่ายเองในหมู่บ้าน ตำบล อำเภอ และจังหวัดใกล้เคียง

พ.ศ. 2538 กลุ่มสตรีทอผ้าไหม ได้เสนอโครงการขอขยืมเงินทุนจากโครงการอาเซีย จำนวน 3 กลุ่มๆ ละ 15 คน กลุ่มละ 20,000 บาท เป็นเงิน 60,000 บาท เพื่อซื้อไหมเส้นยืน สีเคมี เพื่อทอผ้าไหมจำนวน 6 ประเภท เพื่อเข้าประกวดระดับจังหวัด และจำหน่ายให้ผู้สนใจ และได้รับงบประมาณสนับสนุนจากบพัฒนาจังหวัด สนับสนุนส่วนภูมิภาคท้องถิ่น เป็นค่าวิทยากร วัสดุอุปกรณ์ในการย้อมสีไหม ฟันหวี ทอผ้า และเส้นไหม เป็นเงินทุนคืนกลุ่ม จำนวน 176,100 บาท

พ.ศ. 2538 ทางสถาบันพัฒนาฝีมือแรงงานภาคตะวันออกเฉียงเหนือตอนล่าง จังหวัดอุบลราชธานี ร่วมกับสำนักงานแรงงานอำเภอ สำนักงานพัฒนาชุมชน อำเภอตระการพืชผล ได้สนับสนุนโครงการเพิ่มพูนทักษะให้สมาชิกกลุ่มจำนวน 25 คน เพื่อให้แรงงานมีคุณภาพเพิ่มขึ้น

พ.ศ. 2540 ได้ฝึกอบรมสมาชิกกลุ่มที่มีความสามารถ ความชำนาญ ฝึกเป็นวิทยากร เพื่อเป็นวิทยากรจำนวน 10 คน สามารถที่จะเป็นวิทยากรฝึกอบรมกลุ่มสตรีทอผ้าไหมอำเภอต่างๆ ในจังหวัดอุบลราชธานี และอำนาจเจริญ จำนวน 11 กลุ่ม ในปี พ.ศ. 2540 – 2543

ปี พ.ศ. 2544 – 2546 กลุ่มสตรีทอผ้าไหม ได้รับเชิญไปเป็นวิทยากรเพื่อให้ความรู้กลุ่มสตรีทอผ้าไหมอำเภออื่นๆ ทั้งในจังหวัดและต่างจังหวัดอยู่บ่อยๆ ทำให้เกิดทักษะและมีความมั่นใจมากขึ้น ในปี พ.ศ. 2545 ได้รับการสนับสนุนจากกระทรวงอุตสาหกรรมได้ส่งวิทยากรมาให้ความรู้ในการย้อมสีและลายต่างๆ ทำให้มีความรู้และทักษะมากยิ่งขึ้น

การบริหารกลุ่ม: บริหารงานกลุ่มในรูปแบบกรรมการ ซึ่งมีสมาชิก 7 คน ดังนี้

1. นางสาวบุญ เจริญทั่ว ประธาน
2. นางทองมี สุยะลา รองประธาน
3. นางฉวีวรรณ อินโสม เลขานุการ
4. นางศนิชา ไม่น้อย
5. นางพิกุล เจริญรอง
6. นางปรานี สุยะลา
7. นางบัวลา หลงชิน

การพัฒนาผลิตภัณฑ์: สมาชิกกลุ่มสตรีทอผ้าไหม ได้มีการพัฒนาทั้งสี ลวดลาย เนื้อผ้า เพื่อให้มีคุณภาพหน้าผ้าไหม กว้างได้มาตรฐาน มีความสามารถทอผ้าไหมเข้าประกวดในระดับจังหวัด จนได้รับรางวัลชนะเลิศ 6 ประเภท มาตั้งแต่ ปี พ.ศ. 2538 – 2543 และได้รับรางวัลรองชนะเลิศ 1 - 4 จำนวน 5 ประเภท สมาชิกสามารถทอผ้าลายกาบบัวจก ได้ จำนวน 4 คน เป็นกลุ่มเดียวในจังหวัดอุบลราชธานี และจากปี พ.ศ. 2544 – 2546 ได้รับรางวัลชนะเลิศ จำนวน 8 ประเภท และรองชนะเลิศ 1 - 4 จำนวน 9 ประเภท ผลิตภัณฑ์ผ้าไหมบ้านลาดสมดีได้รับมาตรฐานหนึ่งตำบลหนึ่งผลิตภัณฑ์ 5 ดาว

รายได้ต่อเดือน: ทอผ้าไหมลายกาบบัวจก จำนวน 4 คนมีรายได้เฉลี่ย 3,000 บาท/คน/เดือน ทอผ้าลายกาบบัว 25 คน มีรายได้เฉลี่ย 2,000 บาท/คน/เดือน ทอผ้าไหมประเภทต่างๆ มีรายได้เฉลี่ย 1,500 บาท/คน/เดือน

ผลประโยชน์ที่ได้จากการจัดตั้งกลุ่ม:

1. รู้จักการทำงานเป็นกลุ่ม ช่วยเหลือเกื้อกูลกัน
2. ชะลอแรงงานออกนอกหมู่บ้าน
3. มีงานทำตลอดปี ทำให้ประชาชนมีคุณภาพชีวิตที่ดีขึ้น
4. สมาชิกมีรายได้เพิ่มขึ้น
5. สามารถจัดตั้งกลุ่มอย่างอื่นเพิ่มขึ้นได้ เช่น กลุ่มตัดเย็บเสื้อผ้า
6. กลุ่มสตรีได้สนับสนุนอาหารเสริมให้เด็กในศูนย์วัดหมู่บ้าน

สถานที่ทำการ/ที่ตั้งกลุ่ม: บ้านลาดสมดี หมู่ที่ 3 ตำบลกุศกร อำเภอตระการพืชผล จังหวัดอุบลราชธานี

โทรศัพท์: 045 237078

กลุ่มทอผ้า บ้านโนนสว่าง

ลักษณะที่สอดคล้องตามแนวทางเศรษฐกิจพอเพียงอยู่ในกลุ่ม ☐ เข้าข่าย ☒ เข้าใจ ☐ เข้าถึง

ประวัติความเป็นมา

ชาวบ้านบ้านโนนสว่าง ตำบลโพรงนาง อำเภอดงหลวง จังหวัดอุบลราชธานี ได้เริ่มทอผ้ามาตั้งแต่สมัยปู่ ย่า ตา ยาย สืบทอดเป็นภูมิปัญญาท้องถิ่นตกทอดมาถึงลูกหลาน

จนกระทั่งประมาณปี พ.ศ. 2515 ได้มีพัฒนาชุมชนเข้ามาบริจาคเครื่องมือ อุปกรณ์ในการทอผ้า และชักชวนให้ชาวบ้าน รวมตัวเป็นกลุ่มทอผ้า 15 กลุ่ม และได้มีการดำเนินการทอผ้าในชุมชนอย่างเป็นล่ำเป็นสันมาตั้งแต่นั้น

กลุ่มทอผ้าบ้านโนนสว่างก็เป็นหนึ่งในกลุ่มทอผ้าที่เกิดจากการรวมตัวกันของชาวบ้านในชุมชนและมีการจัดตั้งขึ้นเป็น กลุ่ม ในครั้งแรกตอนก่อตั้งกลุ่มมีสมาชิกเป็นจำนวนมาก ช่วยกันทอผ้าฝ้ายทอมือ ทอผ้ามัดหมี่ และผ้าฝ้ายพื้นเรียบ เพื่อจำหน่ายในชุมชน จังหวัดอุบลราชธานี และจังหวัดเชียงใหม่ แต่ในภายหลังได้เกิดปัญหาในการจำหน่าย การตลาด และการติดตามหนี้ที่ค้างชำระของลูกค้า จึงมีการแยกกลุ่มเป็นกลุ่มตัดเย็บ กลุ่มมัดย้อม เพื่อรับผ้าจากกลุ่มทอผ้ามา ดัดแปลงเป็นเสื้อผ้าสำเร็จรูป กระเป๋า หมอนอิง หมอนรองนั่ง และ เครื่องใช้จากผ้า เช่น พรมเช็ดเท้า ลูกบอลสำหรับ ออกกำลังกาย จากเศษผ้าที่เหลือจากการตัดเย็บเป็นเสื้อผ้าสำเร็จรูป และตั้งร้านค้าขายในชุมชน รับสั่งทำตามใบสั่ง ของลูกค้า และขายส่งตามร้านค้าในจังหวัดอุบลราชธานี และจังหวัดเชียงใหม่ โดยมีการแบ่งงานกันทำตามความถนัด ของแต่ละคนในชุมชน และแบ่งกำไรตามปริมาณผลงานที่ผลิตได้

ปัจจุบันกลุ่มมีสมาชิกทั้งหมด 52 คน สมาชิกถือหุ้นคนละ 10 บาท ในการผลิตจะใช้เงินทุนของกลุ่ม ชุมชนร่วมรับ ผลประโยชน์ และร่วมบริหารจัดการ

การบริหารกลุ่ม: บริหารงานกลุ่มในรูปแบบคณะกรรมการ ซึ่งมีสมาชิก 19 คน ดังนี้

1. นายสุพรรณ เผ่าสีหา ประธาน
2. นางสมปอง ทองโชติ
3. นางพิสมัย ทาตะคุณ
4. นางนิตยา อักบุตร
5. นางประไพ ทองพัน
6. นางเสมียน ศรีมันตะ
7. นางไพฑูรย์ ทองกลาง
8. นางสาว สังกะสี

9. นางรัตนศรี ยมรัตน์
10. นางดอกจันทร์ อดทน
11. นางสาวรศิ์ แวศรี
12. นางสาวน ทองพัน
13. นางเสี่ยมศรี วงศ์สุด
14. นางคำฟ้า บุตรน้อย
15. นางนารี อุปฮาด
16. นางพัน หวง
17. นางไสว เฝ้าสีหา
18. นางทองมี พวงธรรม
19. นางปัญญา พวงธรรม

ผลิตภัณฑ์และสินค้าของกลุ่ม:

ผ้ามัดหมี่ ผ้าฝ้ายพื้นเรียบ

ด้านการพัฒนาสังคมและสาธารณะประโยชน์:

1. ช่วยเหลือคนพิการ
2. แบ่งปันผลประโยชน์ให้ชุมชน 5%

สถานที่ทำการ/ที่ตั้งกลุ่ม: 30/1 หมู่ที่ 11 ตำบลโพนงาม อำเภอดงหลวง จังหวัดอุบลราชธานี

โทรศัพท์: 07 2431309

กลุ่มทอผ้าไหม บ้านโนนสวรรค์

ลักษณะที่สอดคล้องตามแนวทางเศรษฐกิจพอเพียงอยู่ในกลุ่ม ☒ เข้าข่าย ☐ เข้าใจ ☐ เข้าถึง

ประวัติความเป็นมา

การทอผ้าไหม เป็นภูมิปัญญาของชาวบ้านโนนสวรรค์ ที่สั่งสมมาจากบรรพบุรุษหลายชั่วอายุคนจึงเปรียบเสมือนวิถีชีวิตของคนในหมู่บ้านที่สอดคล้องประสานกันภายในครอบครัว ถักทอเป็นผืนผ้าไว้นุ่งห่มภายในครอบครัว เป็นของฝากแก่ญาติพี่น้อง และจำหน่ายเป็นอาชีพรองจากการทำนา

พ.ศ. 2542 ได้มีการรวมกลุ่มของสตรีที่มีใจรักในการทอผ้า ซึ่งเกิดขึ้นโดยการสนับสนุนของเจ้าหน้าที่พัฒนาชุมชนอำเภอเดชอุดม ซึ่งเดิมที่ต่างคน ต่างทอ ต่างซื้อ ต่างขายมาเป็นกลุ่มที่มีการพบปะแลกเปลี่ยนเรียนรู้ซึ่งกันและกันช่วยเหลือเกื้อกูลกัน และถ่ายทอดภูมิปัญญาให้แก่ลูกหลาน หาแหล่งเงินทุนสนับสนุน เพิ่มพูนประสิทธิภาพและความสามารถในการบริหารกลุ่ม ปัจจุบันมีสมาชิกรวมทั้งสิ้น 16 คน

การบริหารกลุ่ม: บริหารงานกลุ่มในรูปแบบกรรมการ ซึ่งมีสมาชิก 16 คน ดังนี้

1. นางฉวี ธรรมจาริก ประธาน
2. นางราตรี สูงเรือง
3. นางนิล ดั่นเกตุ
4. นางสดีโส ดั่นเกตุ
5. นางสาวกร ภาษีดี
6. นางสมใจ แสงกล้า
7. นางบุญโฮม ทองวอน
8. นางสมปอง คำทวี
9. นางวรัญญา ทองแก้ว
10. นางคำ พันธุมาศ
11. นางนวลจันทร์ สาสม
12. นางศุภพร จิตจันทร์
13. นางสุบรรณ ท้าหาญ
14. นางบุญเริ่ม ทองแก้ว
15. นางแหวน กุลวงษ์
16. นางบุญหลง สืบอ้วน

ผลิตภัณฑ์และสินค้าของกลุ่ม:

ผ้าฝ้ายลายกาบบัว ผลิตภัณฑ์แปรรูปจากผ้า เช่น กระเป๋า เสื้อผ้า รองเท้า ดอกไม้ เป็นต้น

การพัฒนาผลิตภัณฑ์:

สมาชิกกลุ่มทอผ้าไหม ได้มีการพัฒนาทั้งสี ลวดลาย เนื้อผ้าให้มีความประณีต มีหลายลายให้เลือก และสามารถทอผ้าตามลวดลายตามที่ลูกค้าต้องการ ในราคาไม่แพง

สถานที่ทำการ/ที่ตั้งกลุ่ม: บ้านโนนสวรรค์ หมู่ที่ 5 ตำบลกลาง อำเภอดงหลวง จังหวัดอุบลราชธานี

โทรศัพท์: 087 2442967

กลุ่มวิสาหกิจทอผ้า

บ้านบอน

ผลิตภัณฑ์ผ้าไหมบ้านบอนได้รับมาตรฐานหนึ่งตำบลหนึ่งผลิตภัณฑ์ 5 ดาว ปี 2549

ลักษณะที่สอดคล้องตามแนวทางเศรษฐกิจพอเพียงอยู่ในกลุ่ม ☐ เข้าข่าย ☒ เข้าใจ ☐ เข้าถึง

ประวัติความเป็นมา

เริ่มแรกได้รับการสืบทอดมาจากชาวลาวเวียงจันทร์ที่อพยพมาตั้งถิ่นฐานในหมู่บ้านนับเป็นระยะเวลากว่าร้อยปีได้ถ่ายทอดภูมิปัญญาด้านการย้อมสีทอผ้ามัดหมี่ลวดลายต่างๆ นับเป็นแหล่งผ้าไหมที่มีความโดดเด่นเฉพาะตัวฝีมือประณีตสวยงาม ทำใช้ในครัวเรือน และเป็นเครื่องสมมาตอนแต่งงาน

จัดตั้งกลุ่มเมื่อปี พ.ศ. 2538 มีคณะกรรมการบริหารจัดการ มีศูนย์จำหน่ายผลิตภัณฑ์พื้นเมืองที่ อบต. บอน ปัจจุบันกลุ่มได้มีวิวัฒนาการทอผ้ามัดหมี่ลวดลายต่างๆ เป็นลายกบนาบัวเพื่อสนองความต้องการของตลาด สร้างรายได้อย่างต่อเนื่องและความภาคภูมิใจที่ได้รับรางวัลการประกวดผ้าไหม อันดับ 1 จากมหาวิทยาลัยอุบลราชธานี ปี พ.ศ. 2544 รางวัลชนะเลิศงานกาชาดปี พ.ศ. 2549 จังหวัดอุบลราชธานี และได้รับการยกระดับเป็นผลิตภัณฑ์ 5 ดาว ของจังหวัดอุบลราชธานี

เป้าหมายในอนาคตสำหรับผลิตภัณฑ์ผ้ากบนาบัว มุ่งที่จะพัฒนาคุณภาพของสินค้าให้มีความสวยงามและโดดเด่นยิ่งขึ้นเหมาะสำหรับผู้บริโภคทุกเพศทุกวัย

การรวมกลุ่ม: มีมติร่วมกันจัดตั้งกลุ่มแม่บ้านเกษตรกรบ้านบอนขึ้น เมื่อปี พ.ศ. 2535 โดยมีสมาชิกเริ่มแรก 20 คน นาง ขนิษฐา ลาพรหมมา ได้รับเลือกให้เป็นประธานกลุ่มเป็นคนแรก เจ้าหน้าที่ส่งเสริมการเกษตร สำนักงานเกษตรอำเภอลำโรง ในขณะนั้นได้นำกิจกรรมผ้าทอมือต่างๆ เช่น ทอผ้ามัดหมี่ ผ้าไหมมัดหมี่ ไปส่งเสริมให้สมาชิกดำเนินการ แต่การดำเนินการไม่ต่อเนื่องเพราะไม่มีการวางแผนเรื่องการผลิตและการตลาดที่ชัดเจน ผลตอบแทนที่ได้จึงไม่จูงใจให้สมาชิกร่วมทำกิจกรรม

ต่อมา เมื่อปี พ.ศ. 2540 เจ้าหน้าที่ของที่ส่งเสริมการเกษตร ได้นำกิจกรรมผ้าทอมือมาปรับปรุงส่งเสริมให้สมาชิกดำเนินการ โดยงบประมาณจากการระดมทุนของสมาชิก เพื่อนำมาจัดซื้อวัตถุดิบ และอุปกรณ์ในการดำเนินกิจกรรม ต่อมากรมส่งเสริมการเกษตรได้สนับสนุนงบประมาณในโครงการแปรรูปการเกษตร องค์การบริหารส่วนตำบลบอนได้สนับสนุนสร้างที่ทำการกลุ่ม

ในปัจจุบัน นางชนิษฐา ลาพรหมมา ประธานบริหารกลุ่มได้ประชุมวางแผนเพื่อระดมความคิดของสมาชิกร่วมกับเจ้าหน้าที่เคหกิจเกษตร และมีมติเป็นเอกฉันท์ร่วมกัน ให้จัดทำโครงการแปรรูป ผลผลิตทางการเกษตรเป็นกิจกรรมหลักที่จะให้สมาชิกดำเนินการในการสร้างรายได้ต่อไป

ปี พ.ศ. 2535 สมาชิกเริ่มแรก จำนวน 20 คน จัดตั้งเป็นกลุ่มแม่บ้านเกษตรกรเป็นทางการเมื่อวันที่ 4 มกราคม พ.ศ. 2543 สมาชิกจัดตั้งจำนวน 43 คน ปัจจุบันมีสมาชิกทั้งสิ้นรวม 43 คน

การบริหารกลุ่ม: บริหารงานกลุ่มในรูปคณะกรรมการ

1. นางชนิษฐา ลาพรหมมา ประธาน
2. นางบุญญนุช บรรณณี รองประธาน
3. นางนิตยา บุสดี เลขานุการ

ผลิตภัณฑ์และสินค้าของกลุ่ม:

- | | |
|-------------------------|------------------------------|
| ปี พ.ศ. 2535 – 2540 | ผ้าด้าย ผ้าฝ้าย ผ้าไหม |
| ปี พ.ศ. 2540 – ปัจจุบัน | ผ้ากบับลายตามท้องตลาดต้องการ |

ด้านการพัฒนาสังคมและสาธารณะประโยชน์:

1. ช่วยเหลือผู้สูงอายุ
2. ช่วยเหลือโรงเรียนในงานต่างๆ และเป็นคณะกรรมการพัฒนาโรงเรียน
3. ร่วมการอนุรักษ์ประเพณีไทยในวันสำคัญ เช่น จัดงานวันผู้สูงอายุ วันสงกรานต์
4. ช่วยพัฒนาวัด และเป็นคณะกรรมการดำเนินงานในวันสำคัญต่างๆ
5. สมาชิกกลุ่มเป็นผู้นำหมู่บ้าน

ด้านการเผยแพร่ประชาสัมพันธ์:

1. ได้นำผลิตภัณฑ์ไปจำหน่ายในงานต่างๆ
2. รณรงค์การใส่ชุดทีมแม่บ้านเกษตรกรในงานสำคัญต่างๆ

สถานที่ทำการ/ที่ตั้งกลุ่ม: 88 หมู่ 2 ตำบลบอน อำเภอสำโรง จังหวัดอุบลราชธานี

โทรศัพท์: 01 0631562

กลุ่มสตรีทอผ้าไหมฝ้าย บ้านโนนสว่าง

ลักษณะที่สอดคล้องตามแนวทางเศรษฐกิจพอเพียงอยู่ในกลุ่ม ☐ เข้าข่าย ☒ เข้าใจ ☐ เข้าถึง

ประวัติความเป็นมา

การทอผ้าไหมและผ้าฝ้าย เป็นภูมิปัญญาของชาวบ้านตำบลโนนสว่าง ที่สืบทอดมาจากรบรรพบุรุษหลายชั่วอายุคนซึ่งเป็นวิถีชีวิตของคนในหมู่บ้านและสืบทอดมาถึงลูกหลาน

จนกระทั่งประมาณปี พ.ศ. 2529 โดยการกระตุ้นของเจ้าหน้าที่พัฒนาชุมชนอำเภอตระการพืชผล (ในขณะนั้นอำเภออุดข้าวปุ้นยังขึ้นอยู่กับอำเภอตระการพืชผล) ซึ่งเดิมทีที่ต่างคน ต่างทอ ต่างซื้อ ต่างขายมาเป็นกลุ่มที่มีการพบปะแลกเปลี่ยนเรียนรู้ซึ่งกันและกัน ช่วยเหลือเกื้อกูลกัน และถ่ายทอดภูมิปัญญาให้แก่ลูกหลาน

ปัจจุบันได้มีการแบ่งงานกันทำตามความถนัดของสมาชิกในกลุ่ม เช่น งานออกแบบลวดลาย มัดย้อม งานทอ และยังได้มีการแปรรูปผ้าเป็นเสื้อผ้าสำเร็จรูป

ปัจจุบันกลุ่มมีสมาชิกทั้งหมด 68 คน ในการผลิตจะใช้เงินทุนของกลุ่ม และกู้ยืมเงินจากกลุ่มสตรีอาเซียน

ผลิตภัณฑ์ผ้าไหมได้รับรางวัลที่ 1 ในการประกวดผ้าที่จังหวัดอุบลราชธานี ได้รับมาตรฐานหนึ่งตำบลหนึ่งผลิตภัณฑ์ 5 ดาว

การบริหารกลุ่ม: บริหารงานกลุ่มในรูปแบบกรรมการ ซึ่งมีสมาชิก 16 คน ดังนี้

1. นางหนูเพ็ญ โคตรขาว ประธาน
2. นางบุญเยี่ยม ไทสะเทือน
3. นางคำมี วงศ์สูง
4. นางสาวรรณา บุญมั่น
5. นางบุญมา พานเงิน
6. นางพัน โยธา
7. นางทอง พรหมการ
8. นางสาวนจิตร์ บุญสูง
9. นางลำไผ่ วันนา
10. นางสาวท ศรีโรจน
11. นางศศิมาพร ศรีมงคล

12. นางดวงดาว อินนา
13. นางปิ่น คาไร
14. นางสมบุรณ์ การกล้า
15. นางลำไย กาลีวัฒน
16. นางวิไล แน่นอุดร

ผลิตภัณฑ์และสินค้าของกลุ่ม:

ผ้าไหมลายกาบบัว ผ้ามัดหมี่

ด้านการพัฒนาสังคมและสาธารณะประโยชน์:

1. ช่วยเหลือคนพิการ
2. ทำบุญช่วยเหลือวัด

สถานที่ทำการ/ที่ตั้งกลุ่ม: 109 หมู่ 1 ตำบลโนนสว่าง อำเภอภูเขียว จังหวัดอุดรธาธานี

โทรศัพท์: 045 383017

รายงานการสำรวจกลุ่มตัวอย่างเป้าหมาย
ของวิสาหกิจชุมชน กลุ่มผู้ผลิตข้าวเกรียบ
ณ วันที่ 4 กุมภาพันธ์ 255๑

ก. ผู้เข้าร่วมกิจกรรม

1. กลุ่มสตรีบ้านทัพไทย (ปลานิลแคคเคียว)

นางไพโรจน์ด์ ชลหิรัญ โทร 086-2450371

2. กลุ่มสตรีสิรินธร (ปลาแก้วสามรส)

นางผิน ผิวจันทร์ โทร 086-8743764

นางโอบงค์ มั่นเที่ยงสุข

3. กลุ่มแม่บ้านเกษตรกรบ้านจัน (ขนมผิงตำหรับโบราณ)

นางทักษพร พิมพ์ชาย โทร 086-8653077

นางสมบุรณ์ ฟันทุมมา

4. กลุ่มเครื่องคัมสมุนไพร (ชาเขียวใบหม่อน)

นางอุ้นเรือน สิริแพทย์ โทร 081-3211326

085-7669465

ผู้ดำเนินการประชุม : ประธานกลุ่มข้าวเกรียบบ้านจี้เหล็ก (ข้าวเกรียบมันเทศเพื่อสุขภาพ)

ด. จี้เหล็ก อ. เมือง จ.อุบลราชธานี นายพิเชษฐ บุญสูง โทร: 089-9173480

เวลาในการดำเนินการประชุม 1 ชั่วโมง (บรรยาย) และอีก 1 ชั่วโมง 30 นาที (การทดลองทำผลิตภัณฑ์)

ข. ข้อมูลโดยทั่วไป

กลุ่มแม่บ้านเกษตรกรบ้านชีเหล็ก

- ได้รับรางวัล 2 ดาว ในการประกวดระดับประเทศ ปี 2547
- ได้รับรางวัล 3 ดาว ในการประกวดระดับ จังหวัดอุบลราชธานี ปี 2549

ประวัติความเป็นมา

แรกเริ่มกลุ่มแม่บ้านเกษตรกรบ้านชีเหล็ก ได้จัดตั้งขึ้นโดยคุณ พิเชษฐ บุญสูง เจ้าหน้าที่จากองค์การบริหารส่วนตำบลบ้านชีเหล็ก ได้จัดตั้งกลุ่มเพาะขยายพันธุ์ปลาโดยใช้ทุนของโครงการชิปในการดำเนินงานจำนวน 40,000 บาท และเนื่องจากสภาพน้ำในท้องถิ่นเป็นน้ำกร่อยจึงทำให้การเพาะขยายพันธุ์ปลาไม่ประสบความสำเร็จ จึงทำให้ทางกลุ่มหันมาทำการผลิตข้าวเกรียบแทนในปี พ.ศ. 2540 โดยศึกษาสูตรในการผลิตข้าวเกรียบจาก 1 ตำบล 1 ผลิตภัณฑ์ ของอำเภอน้ำยืน ซึ่งในการผลิตข้าวเกรียบจะทำเพียงสองรสชาติคือ ข้าวเกรียบมันเทศ และข้าวเกรียบฟักทอง และทางกรมยังได้รับกาสนับสนุนจากองค์การบริหารส่วนตำบลบ้านชีเหล็ก เกษตรจังหวัดอุบลราชธานี พาณิชย์จังหวัดอุบลราชธานี กรมส่งเสริมการเกษตร กรมส่งเสริมอุตสาหกรรม กระทรวงอุตสาหกรรม เข้ามาสนับสนุนการดำเนินงานอย่างต่อเนื่อง

ซึ่งในปี พ.ศ. 2544 กลุ่มแม่บ้านเกษตรกรบ้านชีเหล็ก มีผลิตภัณฑ์ที่ได้รับการรับรองจากองค์การอาหารและยา ประเภทอาหารสำเร็จรูปที่พร้อมบริโภคทันที ฉบับที่ 237 (พ.ศ. 2544) ในชื่ออาหาร ข้าวเกรียบมันเทศ และข้าวเกรียบฟักทอง โดยใช้ตราผลิตภัณฑ์ของ มิตรอุบล ในการจัดจำหน่าย

หน่วยงานที่สนับสนุนการดำเนินงาน

1. โครงการชิปของหมู่บ้านชีเหล็ก
2. ปี 2540 – ปัจจุบัน องค์การบริหารส่วนตำบลบ้านชีเหล็ก
3. ปี 2541 – ปัจจุบัน เกษตรจังหวัดอุบลราชธานี และพาณิชย์จังหวัดอุบลราชธานี
4. ปี 2544 – ปัจจุบัน กรมส่งเสริมการเกษตร

5. ปี 2544 – ปัจจุบัน พัฒนาชุมชนอำเภอเมืองอุบลราชธานี

6. ปี 2544 – ปัจจุบัน กรมส่งเสริมอุตสาหกรรม กระทรวงอุตสาหกรรม

รูปแบบการบริหารงาน

1. กำลั้งการผลิต

กำลั้งการผลิตข้าวเกรียบจะผลิตตามความต้องการของลูกค้าและผลิตเพื่อจำหน่ายเอง ซึ่งสามารถผลิตได้วันละประมาณ 50 กิโลกรัม/วัน จำหน่ายกิโลกรัมละ 50-60 บาท โดยการบรรจุภัณฑ์หีบห่อ ใส่ถุงที่สวยงาม ตามมาตรฐานและพัฒนาคุณภาพผลิตภัณฑ์ผู้ผลิตอาหาร

2. สมาชิกกลุ่มฯ

จำนวน 24 คน ทำการผลิต 4 คน มีภูมิลำเนาอยู่ใน บ้านจี้เหล็ก ตำบลจี้เหล็ก อำเภอเมือง จังหวัดอุบลราชธานี

3. การดำเนินงานกลุ่มฯ

1. นายพิเชษฐ	บุญสูง
2. นางยุรี	จำปาพันธ์
3. นางทองจันทร์	พรมหล่อ
4. นางประสาร	รามอาษา

4. ระเบียบข้อบังคับของกลุ่ม

1. มีการปันผลแต่ละปี ปีละหนึ่งครั้งให้สมาชิก	30 เปอร์เซ็นต์
2. ซ่อมเครื่องมือการทำงาน	10 เปอร์เซ็นต์
3. ให้คนที่ทำงานมี 4 คน	40 เปอร์เซ็นต์
4. เป็นทุนกลาง	10 เปอร์เซ็นต์
5. ช่วยเด็กประณวัย ปีละหนึ่งครั้ง	10 เปอร์เซ็นต์

กิจกรรมการพัฒนาศักยภาพการดำเนินงานกลุ่มฯ

1. โครงการการฝึกอบรมการบริหารจัดการและพัฒนากลุ่มอาชีพ

- งบประมาณสนับสนุนจากกรมส่งเสริมอุตสาหกรรม
- วิทยากรจากคณะวิทยาการจัดการ จากมหาวิทยาลัยราชภัฏอุบลราชธานี
- เข้ารับการอบรมจากพัฒนาชุมชนอำเภอเมืองอุบลราชธานี

2. โครงการฝึกอบรมการออกแบบผลิตภัณฑ์และเพิ่มทักษะการผลิต

- งบประมาณสนับสนุนจากกรมส่งเสริมอุตสาหกรรม
- วิทยากรจากคณะศิลปประยุกต์และการออกแบบจากมหาวิทยาลัย
อุบลราชธานี

รูปแบบผลิตภัณฑ์ของกลุ่มที่ทำการผลิตในปัจจุบัน 2 ชนิด

1. ข้าวเกรียบมันเทศ
2. ข้าวเกรียบฟักทอง

ปัญหาและอุปสรรค

- ราคาของวัตถุดิบในการผลิตมีราคาแพง ซึ่งทำให้ต้นทุนการผลิตสูงขึ้นตามไปด้วย
- จำนวนผู้ดำเนินการในการผลิตมีน้อย ซึ่งในการผลิตแต่ละครั้งจะมีหลายขั้นตอนการผลิต เช่น จัดเตรียมวัตถุดิบ นวดแป้ง ผสมส่วนผสม หั่น ตาก เป็นต้น

สถานที่ทำการ/ที่ตั้งกลุ่ม

กลุ่มแม่บ้านเกษตรกรบ้านชีเหล็ก 63 หมู่ 2 ตำบลชีเหล็ก อำเภอเมือง จังหวัด

อุบลราชธานี 34000

โทรศัพท์ 089-9173480 (คุณพิเชษฐ บุญสูง)

ก. การวิเคราะห์จากการเข้าร่วมกิจกรรม

วิทยากรอธิบายเกี่ยวกับการใช้ระบบแนวคิดในเรื่องภูมิปัญญาท้องถิ่นกับ “กระบวนการจัดการ” โดยให้ข้อมูลเริ่มแรกของการจัดตั้งกลุ่มตาม เพื่อให้ข้อมูลพื้นฐานแก่ผู้เข้าร่วมประชุมได้รับทราบเกี่ยวกับประวัติของกลุ่มฯ พอสังเขปเพื่อสร้างความเข้าใจเริ่มต้น โดยมีเนื้อหาเกี่ยวกับการก่อตั้งกลุ่ม กระบวนการจัดการ หน่วยงานหรือองค์กรที่เข้ามาให้ความร่วมมือและให้ความช่วยเหลือทางด้านความรู้และอุปกรณ์ในการผลิตและกำลังทรัพย์ตั้งแต่เริ่มก่อตั้งกลุ่มเมื่อปี พ.ศ. 2540 เป็นต้นมา โดยมีจุดเน้นสำคัญดังนี้

1. สภาพปัญหาของชุมชนก่อนที่จะจัดตั้งกลุ่ม

- เนื่องจากเดิมทางกลุ่มได้ทำการเลี้ยงปลา แต่ประสบกับสภาพปัญหาของน้ำในพื้นที่เป็นน้ำกร่อยทำให้การเลี้ยงปลาไม่ประสบผลสำเร็จ และพืชผลที่ทำการเพาะปลูกผลิดคอกออกผลไม่ได้ตรงตามความต้องการของชาวบ้าน จึงทำให้รายได้ลดน้อยลงไม่เพียงพอที่จะใช้จ่ายภายในครอบครัวและการใช้ชีวิต

- การทำมาหากินนั้น อดอย่างลำบาก ชาวบ้านในหมู่บ้านจะต้องทำหาเลี้ยงชีพด้วยการปลูกพืชผลทางการเกษตรเป็นส่วนใหญ่ เมื่อหมดฤดูเก็บเกี่ยวชาวบ้านจึงเกิดการว่างงานและขาดรายได้

- ก่อนที่จะจัดตั้งกลุ่มขึ้นมา คนหนุ่มสาวและคนมีอายุในหมู่บ้านต่างพากันอพยพเข้าไปหางานทำในกรุงเทพฯเป็นจำนวนมาก เพราะพื้นที่ในหมู่บ้าน ไม่สามารถที่จะทำมาหากินได้เพราะความแห้งแล้ง

จากสภาพปัญหาดังกล่าว ทำให้สภาพชีวิตความเป็นอยู่ของชาวบ้านลดลง ชาวบ้านมีคุณภาพชีวิตต่ำ ไม่สามารถพึ่งตนเองได้ ชาวบ้านต้องอยู่อย่างยากลำบาก เกิดความยากจน

2. จุดมุ่งหมายของการจัดตั้งกลุ่ม คือ การผลิตเพื่อจำหน่ายภายในชุมชนเป็นส่วนใหญ่ คิดเป็นร้อยละ 70% เพื่อเสริมรายได้ให้กับครอบครัวในเวลาว่างหลังจากการเก็บเกี่ยวผลผลิตทางการเกษตรและเป็นส่วนหนึ่งในการเพิ่มฐานะรายได้ของสมาชิกด้วย การเน้นการจำหน่ายผลิตภัณฑ์ของชุมชนนั้น จะเห็นได้ชัดเจนจากการขอสมัครรับมาตรฐาน ออ. ขององค์การอาหารและยา และการใช้ตราสัญลักษณ์ผลิตภัณฑ์ของจังหวัด (มิตรอุปถ) ซึ่งเป็นการควบคุมคุณภาพอย่างที่กลุ่มผลิตภัณฑ์โดยทั่วไปนิยมปฏิบัติกัน เพราะเห็นความสำคัญของความเชื่อมั่นในตัวของผลิตภัณฑ์เป็นสิ่งสำคัญ

3. วัตถุดิบในการผลิต วัตถุดิบที่ใช้ในการผลิตนั้นเป็นตัวแทนที่สำคัญที่จะทำให้การผลิตแต่ละครั้งสำเร็จดูสว่างได้ดีและมีประสิทธิภาพ วัตถุดิบที่ใช้ในการผลิตแต่ละครั้งนั้นเกือบทั้งหมดได้มาจากภายในชุมชน คิดเป็นร้อยละ 90 % ส่วนอีก 10 % นำมาจากที่อื่น

เช่น แป้ง น้ำตาล ซึ่งหาซื้อได้จากตลาดในท้องถิ่น ช่องทางที่ได้มาซึ่งวัตถุดิบนั้นได้มา 2 ช่องทางดังนี้

1. ปูเองในชุมชน
2. ซื้อจากร้านค้าขายส่ง

ซึ่งส่วนใหญ่ผลิตภัณฑ์ที่กลุ่มได้ผลิตนั้น ใช้วัตถุดิบที่สามารถหาได้ในท้องถิ่น เช่น กระเทียม มันเทศ พริกทอง ข้าวโพด เป็นต้น ผนวกกับองค์ความรู้ในการศึกษางานที่ได้จากกลุ่มผลิตข้าวเกรียบที่อำเภอไทรโยค ที่ทำให้กลุ่มสามารถออกผลิตภัณฑ์ออกสู่ตลาดได้เป็นอย่างดี

4. กระบวนการพัฒนาชุมชนตามหลักเศรษฐกิจพอเพียง

ปัจจุบันชาวบ้านในชุมชนบ้านจี้เหล็กมีชีวิตความเป็นอยู่ที่ดีขึ้น อันเนื่องมาจากปัจจัยด้านต่างๆ ดังนี้

1. กลุ่มผู้นำชุมชน เป็นผู้ริเริ่มกิจกรรมการพัฒนาต่างๆ ให้แก่คนในชุมชน ซึ่งผู้นำเหล่านี้ประกอบด้วย คุณพิเชษฐ บุญสูง ซึ่งเป็นผู้ที่มีประสบการณ์ในการพัฒนาในหมู่บ้าน (นอกจากเคยเป็นเจ้าหน้าที่ อบต.) ผู้ใหญ่บ้าน คณะกรรมการหมู่บ้าน และผู้นำแบบที่ไม่เป็นทางการอื่นๆ (โครงการจีป) ซึ่งเป็นผู้ริเริ่มจุดประเด็นให้ชาวบ้านในชุมชนได้เห็นถึงสภาพปัญหาที่เกิดขึ้น
2. กระบวนการ เมื่อเกิดการรวมกลุ่มผู้นำขึ้นมาแล้ว ทำให้คนในชุมชนได้จัดประชุมหมู่บ้านเพื่อประชุมร่วมกันเกี่ยวกับวิธีการดำเนินงาน และร่วมกันปรึกษาหารือกันเพื่อวางแผนในระยะยาว และสร้างข้อตกลงระหว่างกลุ่มร่วมกัน

5. ช่องทางการประชาสัมพันธ์ การจัดทำข้าวเกรียบนั้นก็ต้องดำเนินควบคู่ไปพร้อมกับการประชาสัมพันธ์สร้างความเข้าใจต่อวัตถุประสงค์ วิธีการ กับประชาชนทั้งในหมู่บ้าน และหมู่บ้านใกล้เคียง และการเข้าสู่ตลาดของผลิตภัณฑ์ ในส่วนของบ้านจี้เหล็กนั้นก็มีการประชาสัมพันธ์โดยการประชุม การประกาศผลการประชุมทางหอกระจายข่าว การสนทนาพูดคุยอย่างไม่เป็นทางการเช่นการคุยหลังทำนุญ หรือตามวงโตเหลในหมู่บ้าน ส่วนการ

ประชาสัมพันธ์ภายนอกนั้นมีทั้งที่เป็นการบอกแบบปากต่อปากระหว่างกลุ่มที่นำสินค้าไปจำหน่ายตามงานต่าง ๆ และทำการแลกเปลี่ยนสินค้าระหว่างกลุ่ม (เช่น การแลกเปลี่ยนสินค้าระหว่างขนมปัง- ปลาแก้วสามรส เพื่อไปจำหน่ายในชุมชน) จึงเป็นการประชาสัมพันธ์ในตัว นอกจากนี้การใช้เครือข่ายพันธมิตรในการกระจายข่าวเป็นกระบอกเสียงให้แก่กลุ่ม จึงก่อให้เกิดผู้ที่สนใจเข้าศึกษาดูงานและอุดหนุนผลิตภัณฑ์ของกลุ่มเป็นจำนวนมาก

6. การเรียนรู้ การต่อยอดภูมิปัญญาของกลุ่มและการเป็นผู้นำทางด้านความคิด จะเห็นได้ว่า คุณพิเชษฐ บุญสูง ประธานกลุ่มข้าวเกรียบบ้านชีเหล็ก ที่เป็นผู้นำทางด้านความคิด แนวทางในการดำเนินการ การก่อให้เกิดเครือข่าย / พันธมิตร ของการร่วมกันปฏิบัติการระหว่างชุมชน และยังเป็นผู้ประสานความเข้าใจของกลุ่มคนในชุมชน และเป็นผู้ต่อยอดภูมิปัญญาของกลุ่มอีกด้วย กล่าวอีกนัยหนึ่งได้ว่า คุณพิเชษฐ บุญสูง เป็นผู้กำหนดแนวทางและแนวคิดในการทำงานร่วมกันของกลุ่มคนในชุมชน เสียสละเพื่อส่วนรวม และเป็นผู้ถ่ายทอดภูมิปัญญาชาวบ้านโดยการใช้สติปัญญาของตนเองสั่งสมความรู้และประสบการณ์เพื่อดำรงชีพมาโดยตลอดและมีการถ่ายทอดจากคนรุ่นหนึ่งไปสู่อีกรุ่นหนึ่งซึ่งมีความแตกต่างกันออกไปตามสภาพแวดล้อมของแต่ละท้องถิ่นทั้งทางตรงและทางอ้อมโดยจะอาศัย การแลกเปลี่ยนข้อมูลระหว่างกลุ่ม การศึกษาดูงานและความรู้ที่ได้รับจากภายนอก เช่น การแปรรูปผลิตภัณฑ์ การบรรจุภัณฑ์ เป็นต้น สรุปแล้วส่วนใหญ่วิธีการถ่ายทอดภูมิปัญญาในด้านผลิตข้าวเกรียบจะกระทำโดยการเรียนรู้และปฏิบัติจริง

และเนื่องจากกระบวนการของกลุ่มข้าวเกรียบชีเหล็กนี้ได้ดำเนินการมาแล้ว 10 ปี ตั้งแต่ปี พ.ศ. 2540 มีประสบการณ์ในการทำงาน การเงิน และการบริหารจัดการคนที่หลากหลายยิ่งขึ้น ดังนั้นปัญหาเรื่องความไม่พอใจและความไม่เข้าใจกันระหว่างสมาชิกในชุมชนจึงมีโอกาสดังขึ้นน้อยมาก

ตัวอย่างเช่น เหตุการณ์บางช่วงที่เงินทุนของทางกลุ่มเริ่มร่อยหรอลง สมาชิกเริ่มไม่ได้รับเงินปันผลและค่าตอบแทนหรืออาจได้รับแต่เพียงส่วนน้อย จึงเกิดการไหลออกของสมาชิกเป็นจำนวนมากจาก 42 คน เหลือเพียง 24 คน ซึ่งทำการผลิตเพียง 4 คน ต่อมา

สมาชิกในกลุ่มที่เหลืออยู่จึงได้ร่วมกันประชุมเพื่อสร้างความเข้าใจภายในกลุ่ม เพื่อนำปัญหาหรือเหตุการณ์ที่ผ่านมาเป็นบทเรียนในการดำเนินงาน และร่วมกันสร้างชุมชนที่เข้มแข็งให้สามารถอยู่รอดได้ ในครั้งนั้นได้สร้างข้อตกลงระเบียบข้อบังคับของกลุ่มฯ ให้เข้าใจร่วมกันจึงทำให้มีผู้กลับเข้ามารวมกลุ่มอีก

นอกจากนี้ทางกลุ่มยังได้รับความรู้ในการบริหารงานและเงินทุนสนับสนุนจาก อบต. บ้านจี้เหล็ก เกษตรอำเภอเมือง พัฒนาชุมชน ที่เข้ามาช่วยพัฒนาศักยภาพการดำเนินงานของกลุ่ม ซึ่งมีการตั้งเป้าหมายปฏิบัติการ โดยมีหน่วยงานที่สนับสนุนจาก โครงการฝึกอบรมบริหารจัดการและพัฒนากลุ่มอาชีพ ของพัฒนาชุมชนอำเภอเมือง อุบลราชธานี และ โครงการฝึกอบรมการออกแบบผลิตภัณฑ์และเพิ่มทักษะการผลิต ของมหาวิทยาลัยอุบลราชธานี นอกจากนี้ยังมีหน่วยงานที่สนับสนุนให้นำผลิตภัณฑ์เข้าสู่เว็บไซต์ในการจำหน่ายผลิตภัณฑ์ ส่วนในขั้นตอนการผลิตนั้น ได้มีการปรับให้มีการควบคุมคุณภาพ การทำงานอย่างใกล้ชิดและเข้มงวด เพื่อติดตามผลการทำงานของสมาชิก และเพื่อส่งเสริมให้เกิดมาตรฐานที่ดีด้วย อย่างเช่น ในการผลิตต่อหนึ่งครั้ง จะมีการล้างวัตถุดิบ การนึ่ง การชั่งตวงน้ำหนักวัตถุดิบและส่วนผสม การตรวจเช็คเครื่องจักร การตาก ซึ่งมีการจดบันทึกข้อมูลไว้อย่างละเอียดทุกขั้นตอน หากพบข้อผิดพลาดในการผลิตก็สามารถตรวจสอบข้อผิดพลาดได้ว่าเกิดขึ้นในส่วนใดกับผู้ปฏิบัติงานโดยตรง โดยที่ฝ่ายผลิตจะคำนึงถึงความสะอาดเป็นหลัก เมื่อใช้งานอุปกรณ์ในการผลิตเสร็จก็จะทำความสะอาดและนำเชือกก่อนเก็บอุปกรณ์ นอกจากนี้ผู้ผลิตยังต้องสวมหมวกและผ้ากันเปื้อนทุกครั้งในการผลิต เพื่อป้องกันเส้นผมตกลงไปในส่วนผสม เป็นต้น

จากประสบการณ์การเรียนรู้ที่สั่งสมมาเป็นเวลานานจากอดีตจนถึงปัจจุบันจะยังคงรักษาการผลิตข้าวเกรียบให้เป็นที่ยอมรับในภาวะการเปลี่ยนแปลงของสังคมปัจจุบันได้นั้นจะต้องอาศัยการต่อยอดภูมิปัญญาของการผลิตให้เป็นที่ยอมรับของผู้คนโดยมีวิธีการที่มีมาตรฐาน ถูกต้องตามมาตรฐานขององค์การอาหารและยา และมีการแลกเปลี่ยนความรู้ระหว่างกลุ่มหรือการนำวัตถุดิบของกลุ่มอื่นมาปรับใช้ให้เข้ากับผลิตภัณฑ์ของตนเอง เช่น กลุ่มปลาแก้วสามรสมีวัตถุดิบหลักในการผลิตคือปลา จึงมีการแลกเปลี่ยนความรู้ในเรื่อง

ของปลาที่ใช้ผลิตมาประยุกต์เข้ากับผลิตภัณฑ์ข้าวเกรียบเพื่อเพิ่มความหลากหลายให้กับผลิตภัณฑ์

อนึ่ง คุณพิเชษฐ บุญสูง เน้นให้เห็นถึงพลังของคนในชุมชนที่เข้มแข็ง ซึ่งตั้งอยู่บนพื้นฐานของการเอื้ออาทรซึ่งกันและกัน การกระทำสิ่งใดก็ให้เห็นแก่ประโยชน์ส่วนรวมเป็นหลัก เพื่อการอยู่รอดของคนส่วนรวมและเพื่อก่อให้เกิดความสามัคคีอันนำไปสู่การร่วมกันคิดร่วมกันทำ เพื่อเพิ่มมูลค่าและเพิ่มคุณค่าให้กับผลิตภัณฑ์ ทั้งนี้กลุ่มจะได้รับการอบรมเพื่อเพิ่มศักยภาพและทักษะความสามารถในการผลิตอยู่เสมอ

7. ระบบการบริหารจัดการของกลุ่ม นอกเหนือจากการได้รับเงินทุนสนับสนุนแล้ว กิจกรรมการพัฒนาต่างๆ ของบ้านขี้เหล็ก อ. เมือง จ.อุบลราชธานี โดยส่วนมากแล้วมีลักษณะที่ตรงตามปรัชญา และวัตถุประสงค์ของ “หลักเศรษฐกิจพอเพียง” ตามหลักทางวิชาการการพัฒนาชุมชน ซึ่งมีรายละเอียดดังนี้

1. กิจกรรมการพัฒนาชุมชน กลุ่มอบรมทรัพยากร การตั้งกฎสำหรับกลุ่ม ล้วนเป็นไปตามหลักการ และมีกระบวนการที่ชัดเจน อันได้แก่ การประเมินปัญหา และความต้องการของคนในชุมชน การดำเนินการเพื่อแก้ไข และปรับปรุงคุณภาพชีวิตของคนในชุมชนเอง แต่ก็มีกิจกรรมหลักของแต่ละครอบครัวเสริมด้วยเช่น การทำนา การปลูกผัก การปลูกพริก การเกษตรอินทรีย์ ซึ่งการทำกิจกรรมควบคู่กันไปเหล่านี้ทำให้คุณภาพชีวิตของคนในชุมชนมีชีวิตที่ดีขึ้น

2. ถึงแม้ในองค์ประกอบของหลักการพัฒนาชุมชนตามหลักเศรษฐกิจจะมีหลายอย่าง แต่สังเกตเห็นได้ว่า กิจกรรมการพัฒนาของกลุ่ม เกิดจากปัจจัยของกลุ่มผู้นำที่เป็นคนที่มีความบทบาทในการริเริ่มกิจกรรมการพัฒนาเข้ามาในชุมชน

ดังนั้น ลักษณะของกิจกรรมการพัฒนาชุมชนในกลุ่มนั้น ได้มีรูปแบบเป็นไปตามหลักของเศรษฐกิจพอเพียง โดยการจัดกระบวนการการมีส่วนร่วมของคนในชุมชนในกลุ่ม และโดยการเรียนรู้ในลักษณะที่เป็น “ภูมิปัญญาท้องถิ่น” จึงทำให้เกิดคุณภาพชีวิตที่ดีขึ้นของกลุ่มรวมถึงคนในชุมชน นอกจากนี้ยังได้รับความรู้จากองค์กรภายนอกคือ มาตรฐานการผลิตที่สะอาดถูกสุขอนามัย การพัฒนาระบบบรรจุภัณฑ์ การจัดหาเครื่องมือในการผลิต

ที่เหมาะสม การจัดทำบัญชี ตลอดจนการตระหนักถึงการสะสมข้อมูลอย่างเป็นระบบ เช่น ข้อมูลเกี่ยวกับการจำหน่ายผลิตภัณฑ์ การใช้วัตถุดิบที่ดีต่อสุขภาพในการผลิต และต้นทุนในการผลิตต่อครั้ง เช่น มันเทศ 10 กิโลกรัมสามารถผลิตข้าวเกรียบได้ 300-400 กิโลกรัมต่อวัน มีต้นทุนของแป้งมันสำปะหลัง ค่าน้ำตาล และค่าเครื่องปรุงเป็นเท่าไร นอกจากนี้ยังต้องรู้ถึงแหล่งวัตถุดิบที่จะซื้อซึ่งในราคาที่ถูกและมีคุณภาพคืออยู่ที่ไหน วัตถุดิบที่ใช้ในการผลิตมีผลดีต่อสุขภาพอย่างไร เป็นต้น

นอกจากนี้ วิทยากรยังเน้นให้เห็นถึงความสำคัญของผู้นำกลุ่มการผลิต ที่จะต้องเป็นผู้ประสานงานและนำออกแบบผลิตภัณฑ์ที่ดีด้วย ตัวอย่างเช่น จะต้องสามารถคิดแปลงผลิตภัณฑ์ด้วยการเพิ่ม-ลดวัตถุดิบบางชนิดหรือนำวัตถุดิบอื่นมาดัดแปลงให้เข้ากับผลิตภัณฑ์ เพื่อให้ได้ผลิตภัณฑ์ที่มีคุณภาพและมีประโยชน์ต่อร่างกาย การที่จะบรรลุถึงสิ่งนี้ได้ นั้น ผู้นำการผลิตจะต้องมีการเก็บข้อมูลอย่างเป็นระบบ รู้ถึงปัญหา แนวทางการแก้ไข ปัญหา เพื่อสามารถวางทิศทางผลิตภัณฑ์ได้อย่างเหมาะสม อีกทั้งยังต้องเป็นผู้รับฟังที่ดี และกระตุ้นให้เกิดความคิดเห็นภายในกลุ่มหรือภายในชุมชน เช่น การให้ระหว่างกลุ่มผู้เข้าร่วมอบรมผ่านระบบเครือข่าย โดยที่มีการแลกเปลี่ยนสินค้า เช่น การฝากขายสินค้าระหว่างกลุ่ม เพื่อนำไปจำหน่ายภายในชุมชนของกลุ่มเครือข่ายเอง นอกจากนี้ยังผลักดันให้เกิดการแลกเปลี่ยนความคิดเห็น และการให้ความรู้ด้านผลิตภัณฑ์ผ่านการเรียนรู้ร่วมกัน

หลังจากบรรยายแล้ว ผู้เข้าร่วมประชุมมีโอกาสดำเนินการผลิต ข้าวเกรียบมันเทศ ข้าวเกรียบข้าวโพด ข้าวเกรียบฟักทอง ซึ่งทุกคนให้ความสนใจและลงมือปฏิบัติด้วยตนเอง ในระหว่างนั้นก็มีการแลกเปลี่ยนความรู้และข้อมูลระหว่างกลุ่ม การจดสูตรการผลิตข้าวเกรียบ เพื่อนำไปพัฒนาของกลุ่มของตนด้วย

ง. การวิเคราะห์การดำเนินกิจกรรมตามแนวทางเศรษฐกิจพอเพียง

ความพอประมาณ การดำเนินกิจกรรมการผลิตของกลุ่มข้าวเกรียบนั้นเน้นผลิตสินค้าตามกำลังการผลิตและวัตถุดิบที่มีอยู่ในท้องถิ่น เพื่อจำหน่ายภายในชุมชน และยังคงผลิตสินค้าตามความต้องการของผู้สั่งซื้อสินค้าในท้องถิ่นและพื้นที่อื่นที่อยู่ใกล้เคียงอีกด้วย

ในด้านของกำลังการผลิตนั้น กลุ่มผู้ผลิตได้นำชาวบ้านที่ไม่ได้ประกอบอาชีพในชุมชน หรือ ผู้ที่ว่างเว้นจากการประกอบอาชีพ ตลอดจนผู้สูงอายุที่ไม่ได้ออกนอกบ้านมาดำเนินกิจกรรมการผลิต เพื่อเพิ่มพูนรายได้ ลดภาระให้แก่ครอบครัว และสร้างมูลค่าเพิ่มให้แก่วัตถุดิบหรือสินค้าในชุมชนของตน และอีกทั้งยังเป็นการสร้างความสัมพันธ์ให้กับบุคคลภายในชุมชนอีกด้วย

ความมีเหตุผล ในด้านของเทคโนโลยีในการผลิต อันประกอบด้วยเครื่องจักร และกระบวนการผลิตนั้น ได้รับการสนับสนุนจากโครงการซึ่งเป็นจำนวนเงิน 40,000 บาทเพื่อเป็นเงินทุนตั้งต้น โดยกลุ่มผู้ผลิตได้จัดสรรเงินออกเป็นสามส่วนคือ ส่วนแรก 30% เป็นเงินปันผลสำหรับสมาชิก ส่วนที่สอง 10% สำหรับเป็นทุนซ่อมเครื่องจักร ส่วนที่สาม 40% เป็นเงินสำหรับสมาชิก 4 คนที่ทำงานให้แก่กลุ่ม ส่วนที่สี่ 10% เป็นทุนกองกลาง และส่วนที่ห้า 10% สำหรับเป็นเงินอุดหนุนการศึกษาสำหรับเด็กปฐมวัย

ด้านการบริหารจัดการองค์กรหรือกลุ่มนั้น ได้นำผลกำไรที่ได้จากการดำเนินกิจการมาสร้างเป็นโรงเรือนในการผลิตถาวร ส่วนไฟฟ้าได้ต่อสายมาจากบ้านของประธานกลุ่ม โดยมีการเก็บค่าไฟปีละครั้งจากกลุ่ม และน้ำได้รับการสนับสนุนจากวัดในบริเวณใกล้เคียง โดยไม่ต้องเสียค่าใช้จ่ายใด ๆ

กลุ่มได้จัดการให้สมาชิกทั้ง 30 คน ซื้อมันคนละ 100 บาท เพื่อให้สมาชิกมีความเป็นส่วนร่วม และเพิ่มเงินทุนหมุนเวียน ซึ่งได้นำไปจัดทำงานต่าง ๆ เพิ่มเติม เช่น ดึงไส้บรรจุภัณฑ์ กลุ่มได้มีการจ่ายเงินปันผลให้แก่สมาชิกในปีที่มีผลกำไร แต่หากปีใดไม่มีผลกำไรก็ไม่จ่ายเงินปันผล

การมีภูมิคุ้มกันที่ดี กลุ่มได้จัดการผลิตสินค้าต่าง ๆ หลากหลายชนิดเช่น ข้าวเกรียบ พริกทอง ข้าวเกรียบมันเทศ เป็นต้น ตลอดจนจัดทำการผลิตสินค้าอื่น ๆ เสริม เช่น น้ำอ้อยสดเป็น เพื่อให้เป็นทางเลือกแก่ผู้บริโภคและกระจายความเสี่ยงในการดำเนินงาน อีกทั้งยังเป็นการสร้างรายได้เสริมให้แก่กลุ่ม

นอกจากนั้นยังได้วางแผนการผลิตในฤดูกาลที่สมาชิกว่างจากการทำงาน เพื่อให้สามารถทำการผลิตได้อย่างเต็มความสามารถ ด้านการจัดจำหน่ายสินค้านั้น ได้วางแผนฝากจำหน่ายสินค้าไปยังผู้ผลิตกลุ่มอื่น ๆ เพื่อกระจายสินค้าให้ได้มากที่สุด

กลุ่มเน้นความมีส่วนร่วมของชุมชน หรือให้ชุมชนมีความรู้สึกเป็นเจ้าของ โดยเปิดโอกาสให้ประชาชนทั่วไปเข้ามาทดลองผลิต และเยี่ยมชมกระบวนการผลิต เพื่อมิให้บุคคลที่ไม่ได้เป็นสมาชิกคัดค้าน หรือรู้สึกแปลกแยก

เงื่อนไขความรู้ ก่อนที่กลุ่มจะเริ่มทำการผลิตได้เข้ารับการอบรม และถ่ายทอดการผลิตจากผู้ประกอบการในจังหวัดอื่น หลังจากนั้นแล้วจึงเริ่มดำเนินการผลิตตามหลักการและกระบวนการผลิต ตลอดจนกลุ่มได้รับการอบรมอยู่เสมอตามที่ภาคีรัฐบาล และมหาวิทยาลัยต่าง ๆ ได้จัดขึ้น เพื่อเพิ่มพูนความรู้ และพัฒนาทักษะการผลิตใหม่ ๆ อยู่เสมอ อย่างไรก็ตามกลุ่มจะทำการผลิตเฉพาะสินค้าที่สามารถแสวงหาวัตถุดิบในพื้นที่ได้เท่านั้น

ยิ่งไปกว่านั้นกลุ่มเปรียบเสมือนแหล่งเรียนรู้ของชุมชน โดยกลุ่มได้ให้ความรู้แก่นักเรียน นักศึกษา และผู้สนใจโดยทั่วไปเข้าเยี่ยมชมกระบวนการผลิตอยู่เสมอ โดยเฉลี่ยแล้วจะมีผู้เข้าเยี่ยมชมเดือนละครั้ง เพื่อเผยแพร่ความรู้ แลกเปลี่ยนความคิดเห็น และพัฒนาทักษะ ตลอดจนผลิตภัณฑ์ใหม่ ๆ

เงื่อนไขคุณธรรม ความอดทนนั้นสมาชิกจะทำการผลิตสินค้าตลอดทั้งวัน บางครั้งอาจทำให้สมาชิกมีความเหนื่อยล้า ในอีกแง่มุมหนึ่งกลุ่มได้วางแผนแสวงหาความรู้ก่อนทำการผลิต เนื่องจากการสอบถามกลุ่มได้คัดเลือกวัตถุดิบที่มีความสดใหม่อยู่เสมอ ไม่นำวัตถุดิบที่ไม่ได้มาตรฐานมาผลิต มีความซื่อสัตย์โดยมีรายรับรายจ่ายอย่างเปิดเผยต่อสมาชิกทุกคน สามารถรับรู้ได้ สมาชิกของกลุ่มมีความภาคภูมิใจสูงจากผู้ไม่รู้ จนมาถึงการเป็นผู้รู้ในการผลิตข้าวเกรียบ

จ. ปัญหาอุปสรรคในการดำเนินงาน

ปัญหาด้านการตลาด กลุ่มต้องการจะแสวงหาช่องทางการจัดจำหน่ายสินค้าที่เป็นระบบ เพื่อให้สามารถกระจายสินค้าไปยังส่วนต่าง ๆ ของประเทศได้ เนื่องจากกลุ่มยังมีจุดอ่อนในด้านนี้มาก ซึ่งต้องการได้รับการสนับสนุน และได้รับความรู้จากหน่วยงานต่าง ๆ โดยเฉพาะภาคีรัฐบาล

ประกอบกับกลุ่มไม่ได้จัดการจำหน่ายสินค้า ณ สถานที่ผลิตสินค้า เนื่องจากมีเนื้อที่จำกัด ประกอบผลิตสินค้าไม่พอกับความต้องการ

ปัญหากำลังการผลิต กลุ่มมีกำลังคนที่เข้ามาผลิตค่อนข้างจำกัด และในแต่ละวันจะเวลาผลิตค่อนข้างนาน

ค. การนำไปใช้หลังจากศึกษาดูงาน

“ผู้ที่มีเข้าร่วมอบรมมีความประทับใจในการนำเสนอของกลุ่มข้าวเกรียบบ้านชีเหล็ก ซึ่งวิทยากรมีการเตรียมการนำเสนอที่ดี มีอุปกรณ์และแสดงวิธีการผลิตในขั้นตอนต่าง ๆ อย่างละเอียด มีการต้อนรับที่ดีมีความเป็นกันเองของสมาชิกในกลุ่ม จากการที่ได้ไปอบรมดูวิธีการผลิตอยากจะนำวิธีการผลิตไปประยุกต์ใช้ในผลิตภัณฑ์ของกลุ่ม เช่น กลุ่มปลาเค็มเคียว ต้องการที่จะทำข้าวเกรียบรสปลา เพื่อเพิ่มความหลากหลายของผลิตภัณฑ์

นอกจากนี้ผู้เข้าร่วมอบรมยังชื่นชมในวิธีการแสดงวิธีการผลิตในแต่ละขั้นตอนอย่างละเอียดทุกขั้นตอนและมีอุปกรณ์ เครื่องทุนแรงการผลิตที่ทันสมัย สามารถผลิตผลิตภัณฑ์ออกมาได้เป็นจำนวนมากในแต่ละวัน ในบางกลุ่มก็ต้องการที่จะมีการปรับเปลี่ยนการอบรมของแต่ละกลุ่ม เพื่อจะได้เป็นการแลกเปลี่ยนความรู้หรือวิธีการผลิตของแต่ละกลุ่มและจะนำไปประยุกต์ใช้ในผลิตภัณฑ์ของกลุ่ม

บทสัมภาษณ์ของผู้เข้าร่วมอบรม

“แม่กะผู้สืบทอดได้มาอบรมมือนี่ แม่กะได้รับความรู้จากวิทยากรเพิ่นหลาย ๆ อย่าง แม่กะเสียดความรู้ที่ไปปับปุงในกกกลุ่มของแม่ แหละแม่กะเสียดสูตรหรือวิธีการเสียดข้าวเกรียบไปปับปุงไว้กับวัตถุดิบในท้องถิ่นของแม่ เพื่อให้สินค้าของแม่เสียดมีความหลากหลายเพิ่นที่ต้องการของตลาด และแม่กะอยากให้อาจามาชวยในเรื่องของการวางแผนการตลาด การบรรจุหีบห่อ มีตลาดของอับสินค้าของแม่ เพื่อแม่เสียดมีรายได้หลายกว่าเก่า สมาชิกของแม่กะเสียดเพิ่นขึ้น ทุนของแม่กะเสียดหลายขึ้น แหละกลุ่มของแม่กะเสียดเพิ่นกลาที่เข้มแข็งนอ”

กลุ่มสตรีบ้านทัพไทย (ปลานิลแคดเดียว) บ้านทัพไทย อำเภอเมือง จังหวัดอุบลราชธานี

- ได้รับรางวัล 4 ดาวในการประกวดระดับ จังหวัดอุบลราชธานี ปี 2547
- ได้รับรางวัล 5 ดาวในการประกวดระดับ จังหวัดอุบลราชธานี ปี 2549

ประวัติความเป็นมา

ที่บ้านทัพไทย ตำบลแจระแม อำเภอเมือง จังหวัดอุบลราชธานี เป็นหมู่บ้านที่ตั้งอยู่ติดกับริมแม่น้ำมูลและแม่น้ำโขง ทำให้มีปลาชุกชุมชาวบ้านมีอาชีพทำการประมงเป็นส่วนใหญ่ เมื่อมีคนจับปลาเพิ่มขึ้นแต่ไม่มีการอนุรักษ์หรือปล่อยลงสู่ธรรมชาติตามเดิม จำนวนปลาจึงได้ลดน้อยลง ชาวบ้านบางส่วนต้องไปทำงานที่ต่างจังหวัด แต่มีบางส่วนยังรักที่จะอยู่บ้านเกิดจึงเลี้ยงปลานิลเพื่อหารายได้ให้กับครอบครัว มาปี พ.ศ. 2545 ปลานิลมีราคาถูก ผู้ที่เลี้ยงปลาขาดทุนจึงได้ร่วมกันปรึกษาหารือว่าปลาที่เหลืออยู่จะทำการอย่างไร ในที่สุดก็ตกลงกันว่าจะทำปลานิลแคดเดียวเก็บไว้กินในครอบครัว และใช้เป็นของฝากสำหรับญาติๆ ที่อยู่ต่างถิ่น เมื่อนำปลานิลไปฝากญาติปรากฏว่าได้รับคำชมว่าอร่อยและถามซื้อปลานิลแคดเดียว จึงได้พากันนำปลานิลแคดเดียวออกมาจำหน่ายที่ตลาดวารินชำราบ และตลาดหนองบัว ในปีเดียวกัน ที่ศาลากลางจังหวัดได้มีการจัดงานสินค้ากลุ่มแม่บ้านเกษตรกร ญาติพี่น้องแม่บ้าน บ้านทัพไทยได้มีโอกาสไปดูสินค้าและเลือกซื้อ เมื่อมองเห็นช่องทางการตลาด การขาย และผลกำไร เกิดความคิดว่าทำอย่างไรจึงจะนำผลิตภัณฑ์ของตนเองออกจำหน่ายได้อย่างกลุ่มแม่บ้านเกษตรกร เพื่อเพิ่มรายได้ให้ครอบครัว ดังนั้นจึงจัดตั้งกลุ่มสตรีบ้านทัพไทยขึ้นเพื่อผลิตปลานิลแคดเดียว รวมถึงผลิตภัณฑ์จากปลานิลที่ทางกลุ่มผลิตขึ้นเพื่อออกจำหน่าย และได้จดทะเบียนรับรองกลุ่มจากสำนักงานพัฒนาชุมชนอำเภอเมืองอุบลราชธานี ทางสำนักงานพัฒนาชุมชนอำเภอเมืองอุบลราชธานี จึงได้จัดสถานที่ให้จำหน่ายผลิตภัณฑ์ของกลุ่มสตรีบ้านทัพไทย รวมกับกลุ่มแม่บ้านอื่นๆ ปัจจุบันการจำหน่ายผลิตภัณฑ์ของกลุ่มสตรีบ้านทัพไทยนั้น ผลิตออกจำหน่ายตามงานต่างๆ ในนามสินค้าหนึ่งตำบลหนึ่งผลิตภัณฑ์และจำหน่ายที่ตลาดหนองบัว

หน่วยงานที่สนับสนุนการดำเนินงานของกลุ่มสตรีบ้านทัพไทย

- หน่วยงาน กศน. (สบอ. เมืองอุบลราชธานี) สนับสนุนการจัดการศึกษาเพื่อพัฒนาอาชีพให้กับกลุ่ม เช่น การทำบัญชี การประชาสัมพันธ์ การขาย การตลาด และการแปรรูปผลิตภัณฑ์
- หน่วยงานพัฒนาชุมชน สนับสนุนการบรรจุภัณฑ์ และสถานที่จำหน่าย

รูปแบบการบริหารงาน

1. กำลัการผลิต

สามารถผลิตปลาเคดเคียวออกจำหน่าย ตามเทศกาลงานต่างๆ ตลาด และส่งออกไปให้กับบุคคลอื่น ซึ่งมีกำลัการผลิตต่อเดือน จำนวน 500-1,000 กิโลกรัม

2. สมาชิกกลุ่ม

สมาชิกบ้านทัพไทยมีจำนวน 40 คน ทำการผลิต 10 คน ซึ่งมีภูมิลำเนาอยู่ในตำบล แจระแม อำเภอมือง จังหวัดอุบลราชธานี

3. การดำเนินงานกลุ่มสตรีบ้านทัพไทย

1. นางเทวี	บุตรบาล	ประธานกลุ่ม
2. นางหนูแดง	ชลหิรัญ	รองประธาน
3. นางสาวศิริวิมล	เสมอภาค	เลขานุการกลุ่ม
4. นางไพศรี	ศุพล	เหรัญญิก
5. นางไพรัตน์	ชลหิรัญ	ประชาสัมพันธ์

มีการแบ่งหน้าที่รับผิดชอบตามความถนัดและความสามารถ และมีการประชุมกันทุก 3 เดือน หรือกรณีมีเรื่องสำคัญที่ต้องแจ้งสมาชิกได้ทุกเมื่อ

กิจกรรมการพัฒนาศักยภาพการดำเนินงานของกลุ่มสตรีบ้านทัพไทย

ไม่มีกิจกรรมในการพัฒนาศักยภาพจากหน่วยงานใด ได้รับความรู้และความช่วยเหลือจาก กศน. (สบอ. เมืองอุบลราชธานี) และพัฒนาชุมชนจังหวัดอุบลราชธานีเท่านั้น

รูปแบบผลิตภัณฑ์ของกลุ่มที่ทำการผลิตในปัจจุบัน

ทางกลุ่มมีบรรจุภัณฑ์เพียงอย่างเดียวคือ การบรรจุถุง ถุงละ ครึ่งกิโลกรัม หรือ 1 กิโลกรัม ซึ่งมีราคา กิโลกรัมละ 250 บาท

ปัญหา

1. ขาดเงินทุนหมุนเวียน
2. ไม่มีหน่วยงานใดที่เข้ามาสนับสนุนการดำเนินงาน
3. ขาดอุปกรณ์ในการผลิต เช่น เครื่องผสมส่วนผสม

อุปสรรค

วัตถุดิบในการผลิตมีราคาแพง มีต้นทุนในการผลิตสูงแต่ได้กำไรน้อย

สถานที่ทำการ/ที่ตั้งกลุ่ม

กลุ่มสตรีบ้านทัพไทย (นางไพโรจน์ ยลหิรัญ)

45 หมู่ 7 ตำบลแจระแม อำเภอเมือง จังหวัดอุบลราชธานี

โทร. 0-4520-6047 , 086-2450371

กศน. (สบอ. เมืองอุบลราชธานี)

โทร. 0-4526-2184

กลุ่มอาชีพปลาแก้วบ้านใหม่ภูทอง

- ได้รับรางวัล 5 ดาว ในการประกวดกรมส่งเสริมการเกษตร ปี 2547, 2548 และปี 2549

ประวัติความเป็นมา

กลุ่มอาชีพปลาแก้วบ้านใหม่ภูทองได้ก่อตั้งขึ้นเมื่อ พ.ศ. 2535 โดยกลุ่มแม่บ้านหมู่บ้านใหม่ภูทอง ซึ่งในขณะนั้นยังไม่ได้จดทะเบียนอย่างเป็นทางการ และมีการวางจำหน่ายผลิตภัณฑ์ที่ร้านค้าริมทาง ต่อมาได้ทำการจดทะเบียนอย่างเป็นทางการ ในวันที่ 11 ปี พ.ศ. 2540 โดยเริ่มแรกมีสมาชิก 13 คน และปัจจุบันมีสมาชิกเพิ่มเป็น 18 คน กลุ่มอาชีพปลาแก้ว ได้รับการสนับสนุนจากกรมส่งเสริมการเกษตรอำเภอสิรินธร ในปี พ.ศ. 2542 ในเรื่องของเครื่องจักร ให้การอบรมเรื่องการทำบัญชี และการบรรจุผลิตภัณฑ์ และสอนการทำปลาแก้วสูตรต่าง ต่อมาในปี พ.ศ. 2544 กรมพัฒนาชุมชนได้ให้การสนับสนุนเงินทุน ในปี พ.ศ. 2548 มหาวิทยาลัยอุบลราชธานี ได้ให้ความช่วยเหลือโดยการให้การอบรมเรื่องการถนอมอาหาร มาตรฐานการผลิต และบรรจุภัณฑ์ และในปี พ.ศ. 2546 กรมส่งเสริมการเกษตรอุบลราชธานี ก็ได้ให้การสนับสนุนงบประมาณ และส่งเสริมให้ผลิตภัณฑ์ของกลุ่มฯ ได้เผยแพร่ออกสู่ตลาด

หลังจากดำเนินกิจการได้ปีเศษ ผลิตภัณฑ์ของกลุ่มฯ ก็เป็นที่รู้จักในวงกว้างเนื่องจากผลิตภัณฑ์มีรสชาติอร่อยถูกปากถูกคำทั้งชาวไทยและชาวต่างชาติ ทำให้ปัจจุบันกลุ่มฯ ได้ส่งผลิตภัณฑ์ไปจำหน่ายทั้งภายใน เช่น จังหวัดขอนแก่น นครพนม และมุกดาหาร และนอกประเทศ เช่น อเมริกา ฝรั่งเศส และได้หวัน

หน่วยงานที่สนับสนุนการดำเนินงานของกลุ่มฯ

1. ปี พ.ศ. 2542 กรมส่งเสริมการเกษตรอำเภอสิรินธร
2. ปี พ.ศ. 2544 กรมพัฒนาชุมชน
3. ปี พ.ศ. 2546 กรมส่งเสริมการเกษตรอุบลราชธานี
4. ปี พ.ศ. 2549 มหาวิทยาลัยอุบลราชธานี

รูปแบบการบริหารงาน

1. กำลังผลิต
สามารถผลิตปลาแก้วสามรสได้ 5000-6000 ถุงต่อเดือน และผลิตปลาแก้วแกงเขียวได้ 2 ตันต่อเดือน โดยไม่รวมการผลิตเพื่อจำหน่าย
2. สมาชิกกลุ่ม

จำนวน 18 คน ทำการผลิต 5 คน มีภูมิลำเนาอยู่ในตำบลคันไว หมู่บ้านใหม่ภูทอง อำเภอสิรินธร จังหวัดอุบลราชธานี

3. การดำเนินงานกลุ่มฯ

1. นายผิน ผิวจันทร์ ประธาน
2. นางนพรัตน์ จันทร์ศิริ รองประธาน
3. นางสุวิรัตน์ ใจแก้ว เลขานุการ

มีคณะกรรมการ 15 คน

กิจกรรมการพัฒนาศักยภาพการดำเนินงานกลุ่มฯ

1. โครงการฝึกอบรมการออกแบบผลิตภัณฑ์
 - วิทยากรจาก มหาวิทยาลัยอุบลราชธานี ให้การอบรมการทำปลาแก้วอบสมุนไพร
 - กรมพัฒนาชุมชน ให้การอบรมการทำปลาแก้วสามรส
 - กรมส่งเสริมการเกษตรอำเภอสิรินธร อบรมวิธีการปรุงปลาแก้ว
2. โครงการฝึกอบรมการบริหารจัดการและพัฒนากลุ่มอาชีพ
 - งบประมาณสนับสนุนจากเกษตรกรจังหวัดอุบลราชธานี จำนวน 50,000 บาท
 - กรมพัฒนาชุมชน สนับสนุนอุปกรณ์ในการดำเนินงาน
 - การศึกษานอกโรงเรียนให้เงินสนับสนุนในการถมที่ดินเพื่อสร้างสถานที่ตั้งกลุ่มฯ

รูปแบบผลิตภัณฑ์ของกลุ่มที่ทำการผลิตในปัจจุบันแบ่งออกเป็น 5 ประเภท

1. ปลาแก้วสามรส
2. ปลาแก้วเคลือบ
3. ปลาแก้วอบสมุนไพร
4. ปลาแก้วปรุงรสเค็ม
5. ปลาแก้วปรุงรสหวาน

ปัญหาและอุปสรรค

ปัญหาที่เกิดขึ้นในกลุ่มฯ ส่วนใหญ่เป็นปัญหาเรื่องการปันผลเงินให้แก่สมาชิก ส่วนเรื่องการทำผลิตภัณฑ์นั้นไม่เป็นปัญหา เนื่องจากเรียนรู้การผลิตจากคนชราในหมู่บ้านที่เคยทำมาก่อนแล้วและอาศัยภูมิปัญญาชาวบ้านผสมผสานไปด้วย

สถานที่ทำการ/ที่ตั้งกลุ่มฯ

กลุ่มอาชีพปลาแก้วบ้านใหม่ภูทอง เลขที่ 10 หมู่ 15 ต.คันไ้ อ. สิรินคร จ.อุบลราชธานี
โทรศัพท์ 086-8743764

กลุ่มแม่บ้านเกษตรกรบ้านจัน (ขนมฝังบ้างโบราณ)

- ได้รับรางวัล 2 ดาว ในการประกวดระดับประเทศ ปี 2547
- ได้รับรางวัล 3 ดาว ในการประกวดระดับ จังหวัดอุบลราชธานี ปี 2546

ประวัติความเป็นมา

ขนมฝังบ้างโบราณเป็นขนมฝังบ้างดั้งเดิมมาแต่บรรพบุรุษ ปัจจุบันได้มีการผลิตและจำหน่ายกันอย่างแพร่หลาย ซึ่งขนมฝังบ้างโบราณ ใช้วัตถุดิบจากมะพร้าว และสมุนไพรบางส่วนของใบเตย ขมิ้น เหลือง ดอกอัญชัน ในการตกแต่งสีส้ม วัตถุดิบที่ชาวบ้านนำมาใช้ คือ มะพร้าวที่แก่จัด นำมาคั้นเป็นกะทิ เป็นภูมิปัญญาชาวบ้านที่มีผลผลิตทางการเกษตรที่มีอยู่นำมาแปรรูปเป็นขนมฝังบ้าง

โดยกลุ่มได้รับความรู้ภูมิปัญญาจากคุณยายสุดใจ กกกแก้ว เป็นเจ้าตำรับขนมฝังบ้างโบราณ คือนำกะทิและน้ำตาลมาเคี่ยวให้ข้นมัน แล้วนำแป้งมันมาใช้มือนวด ปั้นเป็นก้อนนำไปอบโดยใช้เตาถ่านและสังกะสีอูมเนียม แทนเตาอบ เป็นความคิดที่คุณยายสุดใจ สามารถทำเป็นอาชีพเลี้ยงครอบครัวเพิ่มรายได้ตลอดมา

ปัจจุบันความภูมิใจของกลุ่ม ได้รับการยอมรับเป็นโครงการส่งเสริมพัฒนาอาชีพและพัฒนาคุณภาพผลิตภัณฑ์ของขนมฝังบ้าง เพื่อเป็นการยกระดับกระบวนการผลิตและผลิตภัณฑ์ให้มีคุณภาพสู่การรับรองมาตรฐานของราชการตามนโยบายของรัฐบาล ได้มีสินค้าคือ ขนมฝังบ้างจำหน่ายมีการแบ่งปันผลกำไรคืนสมาชิก ได้ถือเป็นเศรษฐกิจชุมชนพึ่งตนเอง อีกทั้งสถานศึกษาต่างๆ ใช้เป็นแหล่งศึกษาดูงานประกอบการเรียน ทำให้กลุ่มเดินไปสู่การเป็นชุมชนที่เข้มแข็งต่อไป

หน่วยงานที่สนับสนุนการดำเนินงาน

1. ปี 2546 – ปัจจุบัน คณะอนุกรรมการกระจายตามความเจริญไปสู่ภูมิภาค
2. ปี 2546 – ปัจจุบัน องค์การบริหารส่วนตำบลโนนผึ้ง
3. ปี 2546 – ปัจจุบัน เกษตรอำเภอรินจัน
4. ปี 2546 – ปัจจุบัน เกษตรจังหวัดอุบลราชธานี
5. ปี 2546 – ปัจจุบัน พัฒนาชุมชนอำเภอรินจัน
6. ปี 2546 – ปัจจุบัน กรมส่งเสริมการเกษตร

รูปแบบการบริหารงาน

1. กำกับการผลิต

การผลิตขนมผิง ผลิตตามความต้องการของลูกค้า เช่น ใส่สมุนไพร อบเทียน ทำขนมผิงเจ ผลิตได้วันละประมาณ 27 - 30 กิโลกรัม/วัน จำหน่ายกิโลกรัมละ 50 บาท โดยการบรรจุภัณฑ์หีบห่อ ใส่กล่อง และถุงที่สวยงาม ตามมาตรฐานและพัฒนาคุณภาพผลิตภัณฑ์ผู้ผลิตอาหาร

2. สมาชิกกลุ่มฯ

จำนวน 23 คน ทำการผลิต 7 คน มีภูมิลำเนาอยู่ใน บ้านจั่น ตำบลโนนผึ้ง อำเภอวารินชำราบ จังหวัดอุบลราชธานี

3. การดำเนินงานกลุ่มฯ

1. นางศิริณา	วงศ์ขัน	ประธาน
2. นางปราณี	กกแก้ว	รองประธาน
3. นางจรรยา	แสงไชย	รองประธาน
4. นางลำไย	สีหาบุตร	เลขานุการ
5. นางรัตนพร	สิทธิชัย	เหรัญญิก
6. นางมณีวรรณ	ขุนหอม	กรรมการ
7. นางรจนา	หงส์ศรี	กรรมการ

4. ระเบียบข้อบังคับของกลุ่ม

1. รับสมาชิกจัดทำทะเบียนสมาชิก มีเงินหุ้นๆละ 50 บาท และไม่เกิน 2 หุ้น คือ 100 บาท
2. จัดทำข้อมูลเกี่ยวกับการทำกิจกรรมของกลุ่ม เช่น ทำขนม ชนิดต่างๆ เพื่อแลกเปลี่ยนความรู้ ความคิดเห็น
3. ประชุมสมาชิกตามที่สมาชิกได้ตกลงกันว่าทุกๆ เดือน จะมีการปันผลกำไร ให้กับผู้ทำกิจกรรมในแต่ละวัน
4. การพ้นจากสมาชิกภาพ คือ ดาษ ลาออก วิกลจริต หรือเป็นบุคคลที่ไม่ให้ความร่วมมือในการทำกิจกรรมของกลุ่ม หรือไม่สามัคคีภายในกลุ่ม

กิจกรรมการพัฒนาศักยภาพการดำเนินงานกลุ่มฯ

1. โครงการการฝึกอบรมการบริหารจัดการและพัฒนากลุ่มอาชีพ

- งบประมาณสนับสนุนจากกรมส่งเสริมอุตสาหกรรม
- วิทยากรจากคณะวิทยาการจัดการ จากมหาวิทยาลัยราชภัฏอุบลราชธานี

2. โครงการฝึกอบรมการออกแบบผลิตภัณฑ์และเพิ่มทักษะการผลิต

- งบประมาณสนับสนุนจากกรมส่งเสริมอุตสาหกรรม
- วิทยากรจากคณะศิลปประยุกต์และการออกแบบจากมหาวิทยาลัยอุบลราชธานี

ปัญหาและอุปสรรค

- ราคาของวัตถุดิบในการผลิตมีราคาที่แพง ซึ่งทำให้ต้นทุนการผลิตสูงขึ้น
- ขั้นตอนในการผลิตมีหลายขั้นตอนทำให้ผลิตได้ปริมาณน้อยต่อวัน เพราะส่วนใหญ่เป็นงานที่ต้องทำด้วยคนเป็นส่วนใหญ่

รูปแบบผลิตภัณฑ์ของกลุ่มที่ทำการผลิตในปัจจุบัน 3 ชนิด

1. ขนมหิงสมุนไพรร
2. ขนมหิงอบเทียน
3. ขนมหิงเจ

สถานที่ทำการ/ที่ตั้งกลุ่ม

กลุ่มแม่บ้านเกษตรกรบ้านจัน (ขนมหิง สำหรับโบราณ) 116 หมู่ 11 บ้านจัน อ. วารินชำราบ
จ. อุบลราชธานี 34190
โทรศัพท์ 081-0705428 (คุณศิริินภา วงศ์จันทร์)

กลุ่มชาเขียวใบหม่อน

- ได้รับรางวัลชนะเลิศ อันดับ 1 การประกวดชาหม่อน ระดับประเทศในงานประชุมไหมโลก ครั้งที่ 19 จัดโดยกรมวิชาการเกษตร ปี 2545
- ได้รับรางวัลชนะเลิศ อันดับ 1 การประกวดชาหม่อน ระดับประเทศในงาน 100 ปี หม่อนไหมสายใยแผ่นดิน จัดโดยกรมวิชาการเกษตร ปี 2547
- ได้รับการคัดสรรสุดยอด OTOP ระดับภาค 4 ดาว ปี 2546 และระดับประเทศ 4 ดาว ปี 2547
- ได้รับการรับรองมาตรฐานผลิตภัณฑ์ชุมชน (มผช.30/2546) จากอุตสาหกรรมจังหวัด อุบลราชธานี 2546

ประวัติความเป็นมา

กลุ่มชาเขียวใบหม่อน ตั้งขึ้นเมื่อวันที่ 19 มีนาคม 2544 มีสมาชิก 22 คน เดิมเป็นกลุ่มสตรีเย็บผ้า แต่เนื่องด้วยภาวะเศรษฐกิจตกต่ำจึงได้ล้มเลิกไป ทางกลุ่มต้องการหาอาชีพอื่นทดแทนในขณะนั้นทางสถานีทดลองหม่อนไหมอุบลฯ โดยท่านผอ.สงวัณห์ เต็งรัตนประเสริฐ ได้จัดฝึกอบรมทำชาใบหม่อนและไวน์ ทางกลุ่มจึงส่งสมาชิก 3 คน ไปเข้ารับการฝึกอบรม และหลังจากที่ทางกลุ่มผ่านการฝึกอบรมแล้วทางสถานีทดลองหม่อนไหมอุบลฯ ได้มอบอุปกรณ์ทำชาหม่อนให้กับทางกลุ่ม โดยสมาชิกที่ผ่านการฝึกอบรมได้นำความรู้ ความสามารถมาถ่ายทอดให้สมาชิกจนผลิตภัณฑ์ได้รับการยอมรับจากประชามติและได้เป็นผลิตภัณฑ์ดีเด่นระดับอำเภอ และจังหวัดหลังจากนั้นในปี 2545 และในปี 2547 กลุ่มได้ส่งผลิตภัณฑ์เข้าประกวดในระดับประเทศและได้รับรางวัลชนะเลิศอันดับ 1 ทั้งสองครั้งซึ่งก็ได้้นำความภาคภูมิใจให้กับทางกลุ่มเป็นอย่างมาก และชาเขียวใบหม่อนของทางกลุ่มก็ได้รับการยอมรับจากลูกค้าในปัจจุบันเป็นอย่างดี

หน่วยงานที่สนับสนุนการดำเนินงานของกลุ่ม

1. ปี 2545 งบประมาณศูนย์เศรษฐกิจ
2. ปี 2547 ธนาคารเพื่อการเกษตรและสหกรณ์

รูปแบบการบริหารงาน

1. กำลังการผลิต

ทางกลุ่มได้มีการขยายกำลังการผลิต และการแปรรูปผลิตภัณฑ์จากใบหม่อน เช่น ไวน์หม่อน และน้ำชาหม่อนเพื่อสุขภาพ ซึ่งทางกลุ่มได้มีการพัฒนาคุณภาพให้ได้มาตรฐานและตรงตามความต้องการของลูกค้า และตรงตามที่ได้ตลาดต้องการ พร้อมทั้งได้นำออกวางจำหน่ายในตลาดแล้ว

จึงอาจกล่าวได้ว่านอกจากชาเขียวหม่อนแล้วก็มีไวน์แดงผลหม่อนออกวางจำหน่ายควบคู่กันไป
สำหรับไวน์แดงผลหม่อนได้รับการยอมรับจากนักดื่มไวน์ในปัจจุบันเป็นอย่างดี

2.สมาชิกกลุ่ม

มีจำนวนสมาชิก 22 คน ซึ่งส่วนนี้มีภูมิลำเนาอยู่ในตำบลคอนมดแดง อำเภอคอนมดแดง
จังหวัดอุบลราชธานี

3.การดำเนินงาน

1.นางอุ้นเรือน ศิริแพทย์	ประธานกลุ่ม
2.นางหนูพุก หอมเย็น	รองประธาน
3.นางสาวบุญอ้อม ออบคำ	เลขานุการ
4.นายชอคแมน ศิริแพทย์	เหรัญญิก

รูปแบบผลิตภัณฑ์ของกลุ่ม

- 1.ชาเขียวใบหม่อน แบบกล่องขนาด 50 กรัม
- 2.ชาเขียวใบหม่อน แบบพร้อมซองขนาด 50 กรัม
- 3.ชาเขียวใบหม่อน ขนาดกระปุก 100 กรัม

สถานที่ทำการ/ที่ตั้งกลุ่ม

กลุ่มชาเขียวใบหม่อน 113 หมู่ 4 ตำบลคอนมดแดง อำเภอคอนมดแดง จังหวัดอุบลราชธานี
โทรศัพท์ 081-3211326, 085-7669465

สรุปการเปรียบเทียบผลการดำเนินงานก่อน - หลังของวิสาหกิจชุมชนในพื้นที่

ประเภท	กลุ่ม	หลักการทำธุรกิจชุมชน				การทดสอบความยั่งยืนของชุมชน โดยพิจารณาจากทุน 4 ประเภท			
		เป้าหมาย	ก่อน	หลัง	ความต่าง*	เป้าหมาย	ก่อน	หลัง	ความต่าง*
สมุนไพร	ศูนย์สุขภาพและพัฒนาวัตถุดิบสมุนไพรวัดท่าลาด(กลุ่มต้นแบบ)	22.2	24	24	0	350	342	342	0
(จ.ยโสธร)	กลุ่มสตรีแม่บ้านฮองคำ (น้ำยาซักผ้า)	22.2	18	18	0	350	317	333	16
	กลุ่มสตรีสมุนไพร บ้านส้มฝ่อ	22.2	19	20	1	350	334	350	16
	กลุ่มสตรีสมุนไพร (ลูกประคบ)	22.2	22	23	1	350	351	334	-17
	กลุ่มดอกไม้ประดิษฐ์จากใบยาง/ถุงหอมการบูร	22.2	21	26	5	350	349	358	9
อาหาร	กลุ่มข้าวเกรียบ (กลุ่มต้นแบบ)	25.8	25	25	0	360	367	367	0
(จ.อุบลราชธานี)	กลุ่มขนมผิง	25.8	21	17	-4	360	341	333	-8
	กลุ่มเครื่องดื่มสมุนไพร	25.8	25	20	-5	360	359	342	-17
	กลุ่มปลาแก้วสามรส	25.8	26	20	-6	360	325	292	-33
	กลุ่มทำปลาสามรสแดดเดียว	25.8	26	21	-5	360	392	300	-92
เครื่องใช้และ	กลุ่มจักสานทอเสื่อจากกกและผือ (กลุ่มต้นแบบ)	21.5	23	23	0	304	333	333	0
เครื่องประดับตกแต่ง	กลุ่มสตรีทำดอกไม้จันทน์	21.5	15	19	4	304	304	299	-5
(จ.อุบลราชธานี)	กลุ่มแปรรูปกระเป๋ากกจากผ้ากบับ	21.5	23	24	1	304	299	308	9
	กลุ่มสตรีทำผลิตภัณฑ์จากกกและผือ	21.5	20	23	3	304	283	316	33
	กลุ่มหัตถกรรมจากผ้าบ้านหนองซุ่น	21.5	18	20	2	304	250	275	25
ผ้าและเครื่องแต่งกาย	กลุ่มทอผ้าไหมบ้านลาดสมดี (กลุ่มต้นแบบ)	25.6	25	25	0	358	367	367	0
(จ.อุบลราชธานี)	กลุ่มทอผ้าบ้านโนนสว่าง	25.6	25	26	1	358	367	384	17
	กลุ่มสตรีทอผ้าไหมฝ้าย	25.6	25	26	1	358	359	367	8
	กลุ่มทอผ้าไหม	25.6	24	25	1	358	308	358	50
	กลุ่มสตรีทอผ้าไหม	25.6	21	26	5	358	359	384	25
คะแนนรวมเฉลี่ย			ก่อน	หลัง	ร้อยละ		ก่อน	หลัง	ร้อยละ
			22.30	22.50	1.12		335.30	337.10	0.54

ชื่อกลุ่ม กลุ่มสตรีทำผลิตภัณฑ์จากกกและฝื่อ

พิจารณาค่าความต่างที่เพิ่มขึ้นของกลุ่ม

ค่าความต่างที่เกิดขึ้นหลังจากที่ได้มีการลงพื้นที่กลุ่มวิสาหกิจปราชญ์ว่า กลุ่ม สตรีทำผลิตภัณฑ์จากกกและฝื่อ มีค่าเพิ่มขึ้น คือ มีค่าความต่างที่เพิ่มขึ้นมากโดยจากการอ่านค่าพบว่าค่าที่เพิ่มขึ้นเป็นค่าของหลักการทำธุรกิจชุมชน และ ค่าของการทดสอบความยั่งยืนของชุมชนโดยพิจารณาจากทุน 4 ประเภท ซึ่งสามารถแบ่งประเด็นเพื่อพิจารณาค่าที่เพิ่มขึ้นดังนี้

1.ค่าของหลักการทำธุรกิจชุมชนมีการเพิ่มขึ้นอย่างมากใน2 ด้าน ได้แก่

1.1 การใช้วัสดุทุกชนิดอย่างประหยัดและได้ประโยชน์คุ้มค่า

กลุ่มสตรีทำผลิตภัณฑ์จากกกและฝื่อ				
ค่าเฉลี่ย(Before)	ค่าเฉลี่ย(After)	ค่าของกลุ่ม(Before)	ค่าของกลุ่ม (After)	ความต่างที่เพิ่มขึ้น
2.3	2.7	2.0	3.0	1

ค่าที่เพิ่มขึ้นของการใช้วัสดุทุกชนิดอย่างประหยัดและได้ประโยชน์คุ้มค่า มีสาเหตุจากผลกระทบต่างๆดังนี้

จากการนำกลุ่มสตรีทำผลิตภัณฑ์จากกกและฝื่อ เข้าร่วมการศึกษาดูงานกับกลุ่มที่ต้นแบบ ปราชญ์ว่า ผลการเข้าร่วมทำให้กลุ่มมีการกระตุ้นสมาชิกในกลุ่มเพื่อให้เห็นความสำคัญของการใช้วัสดุทุกชนิดอย่างประหยัดและได้ประโยชน์คุ้มค่า เพราะทางผู้นำกลุ่มเองยอมรับว่าในอดีตทางกลุ่มมีการใช้วัสดุดิบและวัสดุต่างๆไปในแนวทางที่ยังไม่คุ้มค่าเท่าที่ควรแต่พอได้มาศึกษาดูงานจากกลุ่มต้นแบบแล้วได้ทราบว่าวัสดุที่เหลือใช้สามารถนำมาสร้างคุณค่าในการทำเป็นของที่ระลึกชิ้นเล็กๆ ราคาถูก จึงนำมาพัฒนาของกลุ่มของตนจนมีแนวโน้มในการพัฒนาที่ดีขึ้นโดยจะเห็นได้จากค่าเฉลี่ย ที่เพิ่มขึ้นจากเดิม 2.3 เป็น 2.7 และค่าของกลุ่มที่เพิ่มขึ้น จาก 2.0 เป็น 3.0 มีค่าความต่างที่เพิ่มขึ้น เท่ากับ 1 ซึ่งเป็นผลจากการประยุกต์ใช้ประโยชน์จากเศษวัสดุให้เพิ่มคุณค่า

1.2 การใช้วัตถุดิบในท้องถิ่นและผลิตสินค้าที่ตอบสนองตลาดในท้องถิ่น ภูมิภาค และตลาดต่างประเทศ

กลุ่มสตรีทำผลิตภัณฑ์จากกกและฝื่อ				
ค่าเฉลี่ย(Before)	ค่าเฉลี่ย(After)	ค่าของกลุ่ม(Before)	ค่าของกลุ่ม (After)	ความต่างที่เพิ่มขึ้น
1.3	1.7	1.0	2.0	1

ค่าที่เพิ่มขึ้นของการใช้วัตถุดิบในท้องถิ่นและผลิตสินค้าที่ตอบสนองตลาดในท้องถิ่น ภูมิภาค และตลาดต่างประเทศ มีสาเหตุจากผลกระทบต่างๆดังนี้

จากการเข้าร่วมการศึกษาดูงานกับกลุ่มต้นแบบ ปรากฏว่ากลุ่มมีการประชุมสมาชิกเพื่อให้เห็นความสำคัญของการใช้วัตถุดิบในท้องถิ่นและผลิตสินค้าที่ตอบสนองตลาดในท้องถิ่น ภูมิภาค เพราะในอดีตทางกลุ่มเน้นการผลิตเพื่อจำหน่ายให้นักท่องเที่ยวหรือผู้มาเยี่ยมเยือน ยังไม่เน้นการผลิตเพื่อใช้ประโยชน์ในชุมชนเนื่องจากมีแนวคิดที่ว่าคนในท้องถิ่นสามารถทำเพื่อใช้เองได้ แต่ความเป็นจริงไม่เป็นดังที่กล่าวเนื่องจากคนรุ่นใหม่ในท้องถิ่นต่างหันไปประกอบอาชีพหลักอื่นๆจึงให้ความสำคัญกับการผลิตหัตถกรรมน้อยลง ทางสมาชิกในกลุ่มจึงเห็นควรว่า ควรมีการผลิต เพื่อใช้ในชุมชนและเป็นการประชาสัมพันธ์สินค้าของกลุ่มให้เป็นที่ยอมรับหลายอีกทางหนึ่ง ซึ่งจะเป็นการสร้างจุดขายของสินค้าและผลิตภัณฑ์ชุมชนเพื่อโอกาสในการขยายตลาดต่อไป จากการได้ศึกษาดูงานจากกลุ่มต้นแบบแล้วได้นำมาพัฒนากลุ่มของตนจนมีแนวโน้มในการพัฒนาที่ดีขึ้นโดยจะเห็นได้จากค่าเฉลี่ย ที่เพิ่มขึ้นจากเดิม 1.3 เป็น 1.7 และค่าของกลุ่มที่เพิ่มขึ้น จาก 1.0 เป็น 2.0 มีค่าความต่างที่เพิ่มขึ้น เท่ากับ 1 ซึ่งเป็นผลจากการมีมุมมองในการขยายตลาดและช่องทางการจัดจำหน่ายที่มากขึ้น

2.ค่าของการทดสอบความยั่งยืนของชุมชน โดยพิจารณาจากทุน 4 ประเภท มีการเพิ่มขึ้นอย่างมากใน

2 ด้าน ได้แก่

2.1 การประเมินการพัฒนาทุนมนุษย์

กลุ่มสตรีทำผลิตภัณฑ์จากกกและผือ				
ค่าเฉลี่ย(Before)	ค่าเฉลี่ย(After)	ค่าของกลุ่ม(Before)	ค่าของกลุ่ม (After)	ความต่างที่เพิ่มขึ้น
67	72	67	83	16

ค่าที่เพิ่มขึ้นของการประเมินการพัฒนาทุนมนุษย์ มีสาเหตุจากผลกระทบต่างๆ ดังนี้

จากการนำกลุ่มสตรีทำผลิตภัณฑ์จากกกและผือ เข้าร่วมการศึกษาดูงานกับกลุ่มที่ต้นแบบ ปรากฏว่าผลการเข้าร่วมทำให้กลุ่มมีการเห็นความสำคัญของการพัฒนาทุนมนุษย์ เพราะกลุ่มเริ่มหันมาให้ความสำคัญกับคนและสมาชิกมากขึ้นในการพัฒนาการถ่ายทอดเพื่อการเรียนรู้ ในด้านของภูมิปัญญาชาวบ้านในการทำผลิตภัณฑ์ โดยหลังจากการศึกษาดูงานกลุ่มต้นแบบทางกลุ่มได้นำมาพัฒนากลุ่มของตนจนมีแนวโน้มในการพัฒนาที่ดีขึ้นโดยจะเห็นได้จากค่าเฉลี่ย ที่เพิ่มขึ้นจากเดิม 67 เป็น 72 และค่าของกลุ่มที่เพิ่มขึ้น จาก 67 เป็น 83 มีค่าความต่างที่เพิ่มขึ้น เท่ากับ 16 ซึ่งเป็นผลจากการที่กลุ่มมีการเห็นความสำคัญของการพัฒนาทุนมนุษย์เน้นการถ่ายทอดเพื่อดำรงไว้ซึ่งเอกลักษณ์ของท้องถิ่นและเริ่มมีการให้ความสำคัญกับแรงงานสูงอายุที่ผลิตงานที่ต้องใช้ฝีมือและความปราณีตในการผลิตซึ่งต่างจากอดีตที่เน้นไปที่ปริมาณเพื่อให้สามารถขายได้ครั้งละมากๆ ปัจจุบันเริ่มให้ความสำคัญกับสินค้าที่เป็นเอกลักษณ์และถือเป็นผลิตภัณฑ์คุณภาพที่มีมูลค่าเพิ่มที่มากกว่าสินค้าสำหรับจำหน่ายทั่วไป

2.2 การประเมินทุนสิ่งแวดล้อม

กลุ่มสตรีทำผลิตภัณฑ์จากกกและผือ				
ค่าเฉลี่ย(Before)	ค่าเฉลี่ย(After)	ค่าของกลุ่ม(Before)	ค่าของกลุ่ม (After)	ความต่างที่เพิ่มขึ้น
82	83	83	92	9

การประเมินทุนสิ่งแวดล้อมมีค่าความต่างที่เพิ่มขึ้น มีความสัมพันธ์เกี่ยวเนื่องมาจากการที่ค่าที่เพิ่มขึ้นของการใช้วัสดุทุกชนิดอย่างประหยัดและได้ประโยชน์คุ้มค่ากับการใช้วัตถุดิบในท้องถิ่นและผลิตสินค้าที่ตอบสนองตลาดในท้องถิ่น ภูมิภาค และตลาดต่างประเทศ เพราะจากการที่ทางกลุ่มหันมาให้ความสำคัญของการใช้วัสดุทุกชนิดอย่างประหยัดและได้ประโยชน์คุ้มค่า วัสดุที่เหลือใช้ก็นำมาสร้างคุณค่าในการทำเป็นของที่ระลึกชิ้นเล็กๆ ราคาถูก เป็นการประยุกต์ใช้ประโยชน์จากเศษวัสดุให้เพิ่มคุณค่า อีกทั้งการใช้วัตถุดิบในท้องถิ่นและผลิตสินค้า เป็นการลดการนำเข้าวัตถุดิบที่นำมาลพิษมาสู่ท้องถิ่นทางกลุ่มหันมาเลือกใช้วัตถุดิบที่มีในท้องถิ่นเป็นหลักและวัตถุดิบในท้องถิ่นส่วนมากก็ไม่ก่อให้เกิดปัญหามลพิษตามมา ปัญหาที่มีในด้านสิ่งแวดล้อมก็ลดน้อยลงวัตถุดิบที่เคยเหลือทิ้งและสร้างปัญหาขยะได้กลายมาเป็นผลิตภัณฑ์ของที่ระลึกขนาดเล็กเป็นการเพิ่มทั้งคุณค่าวัตถุดิบและลดปัญหาขยะเพื่อสิ่งแวดล้อม โดยจะเห็นได้จากค่าเฉลี่ย ที่เพิ่มขึ้นจากเดิม 82 เป็น 83 และค่าของกลุ่มที่เพิ่มขึ้น จาก 83 เป็น 92 มีค่าความต่างที่เพิ่มขึ้น เท่ากับ 9 ซึ่งเป็นผลจากข้อมูลข้างต้น

ชื่อกลุ่ม กลุ่มหัตถกรรมจากผ้าบ้านหนองขุ่น

พิจารณาค่าความต่างที่เพิ่มขึ้นของกลุ่ม

ค่าความต่างที่เกิดขึ้นหลังจากที่ได้มีการลงพื้นที่กลุ่มวิสาหกิจปรากฏว่า กลุ่มหัตถกรรมจากผ้าบ้านหนองขุ่น มีค่าเพิ่มขึ้น คือ มีค่าความต่างที่เพิ่มขึ้นมากโดยจากการอ่านค่าพบว่าค่าที่เพิ่มขึ้นเป็นค่าของหลักการทำธุรกิจชุมชน และ ค่าของการทดสอบความยั่งยืนของชุมชนโดยพิจารณาจากทุน 4 ประเภท ซึ่งสามารถแบ่งประเด็นเพื่อพิจารณาค่าที่เพิ่มขึ้นดังนี้

1.ค่าของหลักการทำธุรกิจชุมชนมีการเพิ่มขึ้นอย่างมากใน2 ด้าน ได้แก่

1.1 มีการผลิตที่สอดคล้องกับความสามารถในการบริหารจัดการ

กลุ่มหัตถกรรมจากผ้าบ้านหนองขุ่น				
ค่าเฉลี่ย(Before)	ค่าเฉลี่ย(After)	ค่าของกลุ่ม(Before)	ค่าของกลุ่ม (After)	ความต่างที่เพิ่มขึ้น
1.8	2.5	2.0	3.0	1

ค่าที่เพิ่มขึ้นของการผลิตที่สอดคล้องกับความสามารถในการบริหารจัดการ มีสาเหตุคือจากการนำกลุ่มหัตถกรรมจากผ้าบ้านหนองขุ่น เข้าร่วมการศึกษาดูงานกับกลุ่มที่ต้นแบบ ปรากฏว่าผลการเข้าร่วมทำให้กลุ่มให้เห็นความสำคัญของการใช้วัสดุทุกชนิดอย่างประหยัดและได้ประโยชน์คุ้มค่า เพราะในอดีตทางกลุ่มมีการใช้วัตถุดิบและวัสดุต่างๆ ไม่คุ้มค่าคือ ผ้าที่ใช้ในการผลิตส่วนใหญ่เป็นเศษผ้าที่ซื้อมาจากที่อื่นๆ แบบเหมาะจะสอบเวลาจะนำมาใช้ก็คัดเอาบางส่วนที่มีขนาดเหมาะสมที่จะทำผลิตภัณฑ์ส่วนเศษเล็กๆที่เหลือก็จะทิ้ง พอได้มาศึกษาดูงานจากกลุ่มต้นแบบแล้วได้ทราบว่าวัสดุที่เหลือใช้สามารถนำมาสร้างคุณค่าได้ ทางกลุ่มจึงได้นำเศษผ้าที่เหลือใช้มาyardใส่หมอนขนาดเล็กแทนการใช้ปูนเพื่อจำหน่ายเป็นของที่ระลึก และบางส่วนก็ทำเป็นของที่ระลึกชิ้นเล็กๆ เช่นก้อนผ้ากลมๆสำหรับบีบ ออกกำลังมือ เมื่อกลุ่มมีแนวโน้มในการพัฒนาที่ดีขึ้น ด้านการบริหารจัดการก็เริ่มเป็นรูปเป็นร่างมากขึ้น โดยเริ่มมีการประชุมเพื่อจัดตั้งคณะทำงานในส่วนต่างๆที่ไม่เคยมีมาก่อนเช่นฝ่ายจัดซื้อ ฝ่ายการตลาดและประชาสัมพันธ์ เมื่อมีการตั้งสองฝ่ายนี้ขึ้นมาก็ทำให้วัตถุดิบที่ซื้อมาสามารถนำมาใช้ได้ครบวงจรผลิตภัณฑ์เหลือเศษวัตถุดิบที่จะทิ้งน้อยลง ส่วนฝ่ายการตลาดและประชาสัมพันธ์ ก็ทำหน้าที่ในการหาตลาดและกระตุ้นยอดขาย ทำให้มีการบริหารจัดการที่ดีขึ้นทั้งด้านการผลิตและจัดจำหน่าย ดังจะเห็นได้จากค่าเฉลี่ย ที่เพิ่มขึ้นจากเดิม 1.8 เป็น 2.5 และค่าของกลุ่มที่เพิ่มขึ้นจาก 2.0 เป็น 3.0 มีค่าความต่างที่เพิ่มขึ้น เท่ากับ 1 ซึ่งเป็นผลจากการผลิตที่สอดคล้องกับความสามารถในการบริหารจัดการ

1.2 การกระจายความเสี่ยงโดยมีผลิตภัณฑ์หลากหลายหรือมีความสามารถในการปรับเปลี่ยนผลผลิตให้สอดคล้องกับความต้องการของตลาดได้

กลุ่มหัตถกรรมจากผ้าบ้านหนองขุ่น				
ค่าเฉลี่ย(Before)	ค่าเฉลี่ย(After)	ค่าของกลุ่ม(Before)	ค่าของกลุ่ม (After)	ความต่างที่เพิ่มขึ้น
2.0	2.3	1.0	2.0	1

ค่าที่เพิ่มขึ้นของการกระจายความเสี่ยงโดยมีผลิตภัณฑ์หลากหลายหรือมีความสามารถในการปรับเปลี่ยนผลผลิตให้สอดคล้องกับความต้องการของตลาดได้ พบว่า มีความสัมพันธ์เกี่ยวเนื่องมาจากการที่ค่าที่เพิ่มขึ้นของการผลิตที่สอดคล้องกับความสามารถในการบริหารจัดการโดยมีเหตุและผลที่คล้ายคลึงกัน กล่าวคือ กลุ่มให้เห็นความสำคัญของการใช้วัสดุทุกชนิดอย่างประหยัดและได้ประโยชน์คุ้มค่า เศรษฐกิจที่เหลื้อใช้สามารถนำมาใช้ใส่หมอนขนาดเล็กแทนการใช้ปูนเพื่อจำหน่ายเป็นของที่ระลึก และบางส่วนก็ทำเป็นของที่ระลึกชิ้นเล็กๆ เช่น ก้อนผ้ากลมๆ สำหรับบีบ ออกกำลังมือ เมื่อกลุ่มมีแนวโน้มในการพัฒนาที่ดีขึ้นด้านการบริหารจัดการก็เริ่มเป็นรูปเป็นร่างมากขึ้นมีการตั้งผู้ทำหน้าที่ ฝ่ายจัดซื้อและฝ่ายการตลาดและประชาสัมพันธ์ เมื่อมีการตั้งสองฝ่ายนี้ขึ้นมาก็ทำให้วัตถุดิบที่ซื้อสามารถนำมาใช้ได้ครบวงจรผลิตภัณฑ์เหลือเศษวัตถุดิบที่จะทิ้งน้อยลง ส่วนฝ่ายการตลาดและประชาสัมพันธ์ ก็ทำหน้าที่ในการหาตลาดและกระตุ้นยอดขาย ทำให้มีการกระจายความเสี่ยงโดยมีผลิตภัณฑ์หลากหลายและมีความสามารถในการปรับเปลี่ยนผลผลิตให้สอดคล้องกับความต้องการของตลาดได้ ดังจะเห็นได้จากค่าเฉลี่ย ที่เพิ่มขึ้นจากเดิม 2.0 เป็น 2.3 และค่าของกลุ่มที่เพิ่มขึ้น จาก 1.0 เป็น 2.0 มีค่าความต่างที่เพิ่มขึ้น เท่ากับ 1 ซึ่งเป็นผลที่สอดคล้องกัน

2.ค่าของการทดสอบความยั่งยืนของชุมชนโดยพิจารณาจากทุน 4 ประเภท มีการเพิ่มขึ้นอย่างมากใน 3 ด้าน ได้แก่

2.1 การประเมินการพัฒนาทุนมนุษย์

กลุ่มหัตถกรรมจากผ้าบ้านหนองขุ่น				
ค่าเฉลี่ย(Before)	ค่าเฉลี่ย(After)	ค่าของกลุ่ม(Before)	ค่าของกลุ่ม (After)	ความต่างที่เพิ่มขึ้น
67	72	50	58	8

ค่าที่เพิ่มขึ้นของการประเมินการพัฒนาทุนมนุษย์ มีสาเหตุจากกลุ่มมีการเห็นความสำคัญของการพัฒนาทุนมนุษย์ เพราะกลุ่มเริ่มหันมาให้ความสำคัญกับคนและสมาชิกมากขึ้นในการพัฒนาการถ่ายทอดเพื่อการเรียนรู้ ในด้านของภูมิปัญญาชาวบ้านในการทำผลิตภัณฑ์ โดยหลังจากการศึกษาดูงานกลุ่มต้นแบบทางกลุ่มได้นำมาพัฒนาของกลุ่มของตนจนมีแนวโน้มในการพัฒนาที่ดีขึ้นโดยจะเห็นได้จากค่าเฉลี่ย ที่เพิ่มขึ้นจากเดิม 67 เป็น 72 และค่าของกลุ่มที่เพิ่มขึ้น จาก 50 เป็น 58 มีค่าความต่างที่เพิ่มขึ้น เท่ากับ 8 ซึ่งเป็นผลจากการที่

กลุ่มมีการเห็นความสำคัญของการพัฒนาทุนมนุษย์เน้นการถ่ายทอดเพื่อดำรงไว้ซึ่งเอกลักษณ์ของท้องถิ่นเน้นความปรารถนาในการผลิตซึ่งต่างจากอดีตที่เน้นไปที่ปริมาณเพื่อให้สามารถขายได้ครั้งละมากๆ ปัจจุบันเริ่มให้ความสำคัญกับสินค้าที่เป็นเอกลักษณ์และถือเป็นผลิตภัณฑ์คุณภาพที่มีมูลค่าเพิ่มที่มากกว่าสินค้าสำหรับจำหน่ายทั่วไป

2.2 การประเมินการพัฒนาทุนทางวัตถุ

กลุ่มหัตถกรรมจากผ้าบ้านหนองขุ่น				
ค่าเฉลี่ย(Before)	ค่าเฉลี่ย(After)	ค่าของกลุ่ม(Before)	ค่าของกลุ่ม (After)	ความต่างที่เพิ่มขึ้น
61	68	67	75	8

การประเมินการพัฒนาทุนทางวัตถุมีค่าความต่างที่เพิ่มขึ้น มีความสัมพันธ์เกี่ยวเนื่องมาจากการที่ค่าที่เพิ่มขึ้นของ การกระจายความเสี่ยง โดยมีผลิตภัณฑ์หลากหลายหรือมีความสามารถในการปรับเปลี่ยนผลผลิตให้สอดคล้องกับความต้องการของตลาดได้เพราะจากการที่ทางกลุ่มหันมาให้ความสำคัญของการใช้วัสดุทุกชนิดอย่างประหยัดและได้ประโยชน์คุ้มค่า วัสดุที่เหลือใช้ก็นำมาสร้างคุณค่า อีกทั้งการใช้วัตถุดิบในท้องถิ่นและผลิตสินค้า ใช้เทคโนโลยีในการผลิตที่มีความทันสมัยเพิ่มมากขึ้น เนื่องจากมียอดขายเพิ่มขึ้น ทางกลุ่มจึงนำเครื่องจักรที่ทันสมัยมาใช้ในการผลิตทำให้ลดอัตราการสูญเสียวัตถุดิบได้มากขึ้น โดยจะเห็นได้จากค่าเฉลี่ย ที่เพิ่มขึ้นจากเดิม 61 เป็น 68 และค่าของกลุ่มที่เพิ่มขึ้น จาก 67 เป็น 75 มีค่าความต่างที่เพิ่มขึ้น เท่ากับ 8 ซึ่งเป็นผลจากข้อมูลข้างต้น

2.3 การประเมินทุนทางสังคม

กลุ่มหัตถกรรมจากผ้าบ้านหนองขุ่น				
ค่าเฉลี่ย(Before)	ค่าเฉลี่ย(After)	ค่าของกลุ่ม(Before)	ค่าของกลุ่ม (After)	ความต่างที่เพิ่มขึ้น
75	75	58	67	9

การประเมินทุนทางสังคมมีค่าความต่างที่เพิ่มขึ้น มีความสัมพันธ์เกี่ยวเนื่องมาจากการที่ค่าที่เพิ่มขึ้นของการพัฒนาทุนมนุษย์ เพราะจากการที่ทางกลุ่มหันมาให้ความสำคัญของการพัฒนาทุนมนุษย์ กลุ่มเริ่มหันมาให้ความสำคัญกับคนและสมาชิกมากขึ้นในการพัฒนาการถ่ายทอดเพื่อการเรียนรู้ ในด้านของภูมิปัญญาชาวบ้านในการทำผลิตภัณฑ์ การเห็นความสำคัญของการพัฒนาทุนมนุษย์เน้นการถ่ายทอดเพื่อดำรงไว้ซึ่งเอกลักษณ์ของท้องถิ่นจึงเกิดการรวมกลุ่มทางสังคมเพื่อถ่ายทอดเอกลักษณ์สู่ลูกหลาน ชุมชนและกลุ่มเริ่มเป็นอันหนึ่งอันเดียวกันมากขึ้นมีความเป็นสังคมที่ดีมากขึ้นมีการพูดคุย ถ่ายทอด และปรึกษาหารือกัน มีความเป็นสังคมเกื้อกูลกันมากขึ้น จะเห็นได้จากค่าเฉลี่ย จากเดิม 75 ยังคงเป็น 75 แต่ค่าของกลุ่มที่เพิ่มขึ้น จาก 58 เป็น 67 มีค่าความต่างที่เพิ่มขึ้น เท่ากับ 9 ซึ่งเป็นผลจากข้อมูลข้างต้น

ชื่อกลุ่ม ปลาสัมปลาแคตเดียว

การใช้เทคโนโลยี หลังจากการประเมินครั้งที่ 2 พบว่ากลุ่มไม่ได้ใช้เทคโนโลยีในการผลิตในทุก ๆ ขั้นตอนเน้นการใช้กำลังคนในการผลิตเป็นหลักและสภาพแวดล้อมทางธรรมชาติ

ความสามารถในการจัดการมีข้อจำกัด ประกอบด้วยยังขาดแคลนทางด้านการเงินหรือทุนต่าง ๆ มาช่วยสนับสนุนในการผลิต

ทางกลุ่มไม่ได้ผลิตเพื่อหวังผลกำไรแต่ผลิตเพื่อตอบสนองนโยบายของรัฐบาลที่เน้นการสร้างงานให้กับคนในชุมชนเพื่อไม่ให้คนในชุมชนไปทำงานต่างถิ่นและเป็นการสร้างรายได้เป็นหลักให้กับชุมชน

ด้านการบริหารความเสี่ยง โดยใช้เงินทุนจากการกู้ยืมกองทุนหมู่บ้านและกองทุนภายนอกจึงทำให้เกิดหนี้สาธารณะ นอกจากนี้แผนการตลาดของกลุ่มยังไม่สอดคล้องกับเศรษฐกิจในปัจจุบันที่เน้นการผลิตเพื่อจำหน่ายเป็นหลัก

ส่วนด้านการผลิต โดยการเน้นการใช้วัตถุดิบในท้องถิ่นเป็นส่วนใหญ่ และเป็นการผลิตไว้เพื่อบริโภคไม่ได้เน้นส่วนของการตลาด เนื่องจากแหล่งวัตถุดิบมาจากแหล่งธรรมชาติซึ่งเกิดขึ้นตามฤดูกาล

ด้านทุน 4 ประเภท พบว่า

เนื่องจากมีสมาชิกในการผลิตจำนวนจำกัดจึงไม่สามารถมีการพัฒนาวัตถุดิบภายในกลุ่มและทางกลุ่มไม่เน้นการสร้างเครือข่ายกับกลุ่มอื่น ๆ

ทางกลุ่มไม่ได้นำเครื่องจักรที่ทันสมัยมาใช้ในการผลิตใด ๆ เลยแต่ใช้แรงงานคนในการผลิตตลอดจนไม่ได้นำเงินไปสร้างสาธารณะประโยชน์มากเท่าที่ควร

ด้านความสัมพันธ์ เนื่องจากทางกลุ่มไม่ได้เน้นความสัมพันธ์กับกลุ่มภายนอกหรือกลุ่มคนในชุมชนหรือกลุ่มอื่น ๆ ภายนอกชุมชน ตลอดจนความขัดแย้งที่เกิดขึ้นระหว่างกลุ่มภายในชุมชน และไม่ได้ช่วยลดปัญหาภายในชุมชน เช่น ปัญหาการว่างงาน ปัญหาเสพติดและปัญหาสังคมอื่น ๆ แต่ช่วยในด้านเศรษฐกิจให้ดีขึ้น

ด้านทรัพยากร เป็นการใช้ทรัพยากรในชุมชนใช้ในการผลิตและสามารถสร้างเงินใช้ใหม่ได้ตลอดจึงก่อให้เกิดปัญหาต่อสิ่งแวดล้อมในการประเมินครั้งแรก

ชื่อกลุ่ม ขนมหึง

เทคโนโลยี พบว่าใช้เทคโนโลยีในการผลิตที่มีความทันสมัยเพิ่มมากขึ้น เนื่องจากมียอดซื้อเพิ่มมากขึ้นจากครั้งแรกขึ้นเรื่อย ๆ ทางกลุ่มจึงนำเครื่องจักรที่ทันสมัยมาใช้ในการผลิต

การบริหารจัดการมีค่าติดลบเนื่องจากทางกลุ่มไม่สามารถคาดการณ์การสั่งซื้อที่แน่นอนได้ ประกอบกับในปัจจุบันนี้ไม่มีพ่อค้าคนกลางมารับซื้อสินค้าในการผลิตโดยตรงเหมือนที่ผ่านมา

ด้านผลกำไร ทางกลุ่มไม่ได้มุ่งแสวงหาผลกำไร แต่ทางกลุ่มมุ่งเน้นการสร้างความสัมพันธ์สร้างงานให้กับสมาชิกหรือคนในชุมชน

การกระจายความเสี่ยงทางกลุ่มมีความเสี่ยงมากยิ่งขึ้น เนื่องจากทางกลุ่มเน้นการผลิตสินค้าในรูปแบบเดียวไม่มีการปรับปรุงรูปแบบผลิตภัณฑ์ ทำให้ไม่น่าสนใจในการเลือกซื้อ

การกระจายความเสี่ยงของกลุ่มมีความเสี่ยงที่เพิ่มมากขึ้นเนื่องจากทางกลุ่มมีการกู้ยืมเงินจากกองทุนภายนอก

ด้านวัตถุดิบ เนื่องจากวัตถุดิบหลักที่ใช้ในการผลิตมีมูลค่าที่สูงขึ้น วัตถุดิบไม่สามารถหาทดแทนได้ในท้องถิ่น ประกอบกับทางกลุ่มไม่ได้เน้นปริมาณในการขายแต่นำทางด้านความสัมพันธ์ให้เกิดความสามัคคีของคนในชุมชนเป็นหลัก

ด้านทุน 4 ประเภท พบว่า

ด้านทุนมนุษย์ไม่ได้เน้นพัฒนาบุคลากรที่หลากหลาย เนื่องจากมีสมาชิกที่ใช้ในการผลิตสินค้าเพียงชุดเดียว

ทุนทางสังคม จากการประเมินครั้งที่ 2 พบว่า มีค่าติดลบน้อยลงเนื่องจากทางกลุ่มไม่มีการขัดแย้งกันเพราะใช้ระบบปันผล อีกทั้งยังสร้างความเข้มแข็งต่อชุมชนเพิ่มมากขึ้น

ชื่อกลุ่ม ปลาแก้วสามรส

เนื่องจากนำเครื่องจักรมาใช้น้อยลงและเน้นการใช้แรงงานภายในพื้นที่ในขั้นตอนของการผลิตสินค้าวัตถุดิบที่ใช้ในการผลิตนั้น ได้มาจากธรรมชาติเป็นส่วนใหญ่ หรือเป็นวัตถุดิบที่เกิดขึ้นตามฤดูกาล จึงไม่สามารถผลิตได้ตามความต้องการของตลาด ทางกลุ่มจึงไม่สามารถสร้างกลยุทธ์ที่โดดเด่นได้

ด้านผลกำไร การผลิตไม่ได้มุ่งเน้นกำไรทั้งระยะยาว แต่มุ่งเน้นเพื่อพัฒนาศักยภาพของกลุ่มและจ่ายเป็นเงินปันผลให้กับสมาชิก

ความเสี่ยง ไม่ได้เน้นกระจายความเสี่ยงของผลิตภัณฑ์ เนื่องจากมีผลิตภัณฑ์เพียงชนิดเดียว ตลอดจนไม่สามารถนำผลิตภัณฑ์มาปรับเปลี่ยนหรือสร้างคุณค่าต่อของผลิตภัณฑ์ให้มีมูลค่าที่เพิ่มมากขึ้นในภาวะของการแข่งขันทางการตลาด

ในด้านการบริหารความเสี่ยง เนื่องจากมีการกู้ยืมจากกองทุนหมู่บ้านมาเป็นทุนที่ใช้ในการผลิต เพราะทางกลุ่มมีต้นทุนหรือค่าใช้จ่ายที่เพิ่มมากขึ้น ด้านวัตถุดิบจึงไม่สามารถรับภาระต้นทุนดังกล่าวได้ จึงใช้การกู้ยืมกองทุนหมู่บ้านมาเป็นทุนสนับสนุนของกลุ่ม

ทางกลุ่มไม่ได้ผลิตเพื่อตอบสนองความต้องการของทางตลาด แต่เป็นการผลิตเพื่อสร้างงานให้กับแม่บ้าน หลังจากทำหน้าที่ของตนเองเสร็จแล้ว และเน้นการสร้างความสัมพันธ์ของคนในชุมชนมากกว่าเน้นการผลิตที่ออกสู่ตลาด

ด้านทุน 4 ประเภท พบว่า

เนื่องจากสมาชิกที่มาผลิตนั้นเป็นแม่บ้านจะทำการผลิตสินค้าก็ต่อเมื่อ หลังจากทำหน้าที่ของตนเองเสร็จแล้ว จึงไม่สามารถมีการพัฒนาวัตถุดิบภายในกลุ่มและทางกลุ่มไม่เน้นการสร้างเครือข่ายกับกลุ่มอื่น ๆ แต่เน้นการสร้างความสัมพันธ์ของคนในชุมชนมากกว่าเน้นการผลิตที่ออกสู่ตลาด

ทางกลุ่มได้นำเครื่องจักรมาใช้น้อยลงในการผลิตใด แต่ใช้แรงงานคนในการผลิต ตลอดจนไม่ได้นำเงินไปสร้างสาธารณประโยชน์มากเท่าที่ควร

ด้านความสัมพันธ์ เนื่องจากทางกลุ่มไม่ได้เน้นความสัมพันธ์กับกลุ่มภายนอกแต่จะสร้างความสัมพันธ์กับคนในชุมชน และช่วยในด้านเศรษฐกิจภายในชุมชนให้ดีขึ้น

ด้านทรัพยากร เป็นการใช้ทรัพยากรในชุมชนใช้ในการผลิตและสามารถสร้างชิ้นใช้ใหม่ได้ตลอด จึงก่อให้เกิดปัญหาต่อสิ่งแวดล้อมในการประเมินครั้งแรก

ชื่อกุ่ม เครื่องดื่มสมุนไพร

เหตุที่มีค่าติดลบเนื่องจากการผลิตเครื่องดื่มสมุนไพรนั้นผู้ผลิตจะคัดเฉพาะวัตถุดิบบางส่วนเท่านั้นไม่สามารถนำวัตถุดิบทุกส่วนมาใช้ในการผลิตได้ เพราะจะทำให้รสชาติที่ผิดปกติและมีสรรพคุณแตกต่าง

วัตถุดิบที่ใช้ในการผลิตนั้น ได้มาจากธรรมชาติเป็นส่วนใหญ่ หรือเป็นวัตถุดิบที่เกิดขึ้นตามฤดูกาล จึงไม่สามารถผลิตได้ตามความต้องการของตลาดทางกลุ่ม

ด้านผลกำไร การผลิตไม่ได้มุ่งเน้นกำไรทั้งระยะยาว แต่มุ่งเน้นเพื่อพัฒนาศักยภาพของกลุ่มและจ่ายเป็นเงินปันผลให้กับสมาชิกภายในชุมชน

ด้านความซื่อสัตย์ มีค่าติดลบเนื่องจากกลุ่มต้องเร่งการผลิตสินค้าให้ทันตามความต้องการของผู้บริโภค มีการตัดส่วนผสมบางส่วนออกไป

ความเสี่ยง ไม่ได้เน้นกระจายความเสี่ยงของผลิตภัณฑ์ เนื่องจากมีผลิตภัณฑ์เพียงชนิดเดียวตลอดจนไม่สามารถนำผลิตภัณฑ์มาปรับเปลี่ยนหรือสร้างคุณค่าต่อของผลิตภัณฑ์ให้มีมูลค่าที่เพิ่มมากขึ้นในภาวะของการแข่งขันทางการตลาด

ในด้านการบริหารความเสี่ยง เนื่องจากการกู้ยืมจากกองทุนหมู่บ้านมาเป็นทุนที่ใช้ในการผลิต เพราะทางกลุ่มมีต้นทุนหรือค่าใช้จ่ายที่เพิ่มมากขึ้น ด้านวัตถุดิบจึงไม่สามารถรับภาระต้นทุนดังกล่าวได้ จึงใช้การกู้ยืมกองทุนหมู่บ้านมาเป็นทุนสนับสนุนของกลุ่ม

ด้านทุน 4 ประเภท พบว่า

ทางกลุ่มมีเครื่องมือ เครื่องจักรและอุปกรณ์ที่เพิ่มมากขึ้นให้ชุมชนได้สามารถร่วมใช้ในบางโอกาส แต่อุปกรณ์หรือเครื่องมือบางอย่างจะต้องสงวนไว้เพื่อการผลิตของกลุ่มเท่านั้นส่วนการสะสมทุนตัวเงินนั้นกลุ่มและชุมชนมีกองทุนหมุนเวียนที่เพิ่มขึ้นกว่าเดิม มีการนำผลกำไรของธุรกิจไปใช้ในการสร้างหรือดูแลสาธารณชนสมบัติหรือใช้ในกิจกรรมอื่น ๆ ในชุมชน และทางกลุ่มยังไม่สามารถขยายกำลังการผลิตได้เนื่องจากมีเงินทุนที่ไม่เพียงพอต่อการขยายงาน

ทุนสิ่งแวดล้อม ในกระบวนการผลิตของกลุ่ม ส่วนใหญ่ทรัพยากรเป็นทรัพยากรใช้แล้วหมดไปซึ่งต้องหาทรัพยากรจากภายนอกบ้างเป็นบางส่วนในการผลิต เพราะทรัพยากรที่มีอยู่ในชุมชนไม่สามารถนำมาใช้ทดแทนได้ เพราะการผลิตต้องอาศัยวัตถุดิบทางธรรมชาติเป็นหลัก และทรัพยากรที่แล้วหมดไปนั้นไม่ก่อให้เกิดปัญหาทางด้านสิ่งแวดล้อมทางชุมชนเพราะทางกลุ่มมีทุนในการสนับสนุนการลงทุนฟื้นฟูหรือสร้างทรัพยากรมาทดแทน

ชื่อกลุ่ม กลุ่มสตรีสมุนไพรร (ลูกประคบ)

ด้านเทคโนโลยี เหตุที่มีค่าน้อยลงเพราะกระบวนการผลิตลูกประคบไม่ต้องใช้เทคโนโลยีขั้นสูง การผลิตใช้ภูมิปัญญาท้องถิ่น รวมถึงใช้อุปกรณ์และเครื่องมือในการผลิตที่ใช้แรงงานคนรวมด้วย ส่วนการแสวงหากำไรชุมชนมุ่งแสวงหากำไรระยะยาวเพื่อนำมาเก็บสำรองเป็นทุนในการดำเนินกิจการ และช่วยเหลือสมาชิกตลอดจนการจ่ายเป็นเงินปันผลมากกว่าครั้งแรก ด้านการใช้วัตถุดิบท้องถิ่นนั้นพบว่า ชุมชนกลุ่มสตรีสมุนไพรมีการตั้งเป้าหมายที่สูงยิ่งขึ้น กล่าวคือ เมื่อผู้ผลิตมีความชำนาญในการดำเนินงาน จึงต้องการยกระดับมาตรฐานของสินค้าสู่ความเป็นนานาชาติมากยิ่งขึ้น เพื่อให้สามารถแข่งขันกับผู้ประกอบการอื่นๆ ได้

ด้านทุน 4 ประเภท พบว่า

ทุนทางวัฒนธรรมมีค่าติดลบ เนื่องจาก กลุ่มไม่ได้เน้นการสะสมวัตถุแต่อย่างใด ในทางตรงกันข้าม กลุ่มเน้นพัฒนาสมาชิกให้เป็นผู้เชี่ยวชาญมีความชำนาญในการผลิต เพื่อให้สามารถนำความรู้ความชำนาญมาพัฒนาท้องถิ่นได้อย่างเหมาะสม ส่วนทุนสิ่งแวดล้อม พบว่ากลุ่มได้ให้ความสำคัญแก่สิ่งแวดล้อมมากยิ่งขึ้นกว่าเดิมจึงทำให้ค่าที่ได้มา ติดลบ ประกอบกับกลุ่มเน้นการใช้ทรัพยากรอย่างยั่งยืน โดยไม่ก่อเกิดปัญหาสิ่งแวดล้อม

กลุ่มทอผ้าไหม บ้านโนนสวรรค์ (เพิ่ม 50 คะแนน)

สาเหตุที่ผลต่างสูงขึ้นผิดปกติ เพราะก่อนการศึกษาดูงานกลุ่มมีความรู้ ความเข้าใจในเรื่องของหลักการทำ ธุรกิจชุมชนน้อยเมื่อเทียบกับกลุ่มอื่น เช่น ในเรื่องการกระจายความเสี่ยงโดยมีผลิตภัณฑ์ที่หลากหลาย หรือมีความสามารถในการปรับเปลี่ยนผลผลิตให้สอดคล้องกับความต้องการของตลาดได้ หลังจากที่ได้ไปศึกษา ดูงานทำให้กลุ่มรู้ว่า กลุ่มทอผ้าไหมบ้านลาดสมดี (กลุ่มต้นแบบ) มีการพัฒนาผลิตภัณฑ์ให้มีความ หลากหลายได้อย่างไร เช่น มีการทำเป็นกระเป๋า เสื้อผ้าสำเร็จรูป ผลิตภัณฑ์ของใช้และของประดับจากเศษ ผ้า มีการบริหารจัดการในรูปแบบของกลุ่มที่ดีได้อย่างไร เช่น ก่อนการไปศึกษาดูงาน สมาชิกในกลุ่มมี เครื่องมือ เครื่องใช้ ในการทอผ้าที่เป็นของตนเอง โดยไม่มีการนำมาใช้งานร่วมกัน แต่หลังจากกลับจาก การศึกษาดูงานทำให้เกิดการนำเครื่องมือ เครื่องใช้มาใช้งานร่วมกันมากขึ้น หรือในเรื่องของการให้ สวัสดิการแก่ชุมชนก็เช่นกัน ก่อนไปศึกษาดูงานทางกลุ่มไม่มีสวัสดิการใดๆ ให้แก่ชุมชน แต่หลังจากนั้น กลุ่มได้พยายามจัดสรรเงินเพื่อเป็นสวัสดิการแก่ชุมชน และในเรื่องของการสะสมทุนที่เป็นตัวเงิน และการ พัฒนาทุนทางวัตถุต่อชุมชน ทางกลุ่มก็มีพัฒนาการที่ดีขึ้นหลังจากได้ไปศึกษาดูงาน ได้มีการนำแนวคิดมา ประยุกต์ใช้ ทำให้กลุ่มได้คะแนนในส่วนที่กล่าวมาแล้วเพิ่มขึ้นมากเมื่อเทียบกับกลุ่มอื่น

กลุ่มสตรีทอผ้าไหม ต. บอน (เพิ่ม 25 คะแนน)

หลังจากการไปศึกษาดูงาน กลุ่มสตรีทอผ้าไหมมีการบริหารความเสี่ยงที่ดีขึ้น โดยลดการใช้เงินทุนจาก ภายนอก เมื่อเทียบกับก่อนไปศึกษาดูงาน ทางกลุ่มได้พยายามใช้หนี้ที่กู้ยืมมาจนเกือบหมดแล้ว และมีการ ใช้วัตถุดิบในท้องถิ่นมากขึ้น นอกจากนี้ทางกลุ่มได้ประยุกต์ใช้แนวคิดในการทอผ้าแบบจกดอกที่ได้รับจาก กลุ่มทอผ้าไหมบ้านลาดสมดี (กลุ่มต้นแบบ) โดยนำมาออกแบบลวดลายใหม่ และส่งผลงานทอผ้าไหมเข้า ประกวด จนได้รับรางวัลชนะเลิศ อันดับที่ 2 และ 3 ทำให้เกิดความรักใคร่กลมเกลียวกันดีขึ้น ซึ่งถือเป็น พัฒนาการที่ดีขึ้นมาก ทางกลุ่มจึงได้รับคะแนนเพิ่มขึ้นมาก

รูปแบบ

หน่วยขับเคลื่อนกิจกรรมเพื่อประยุกต์ใช้แนวคิดเศรษฐกิจพอเพียง : ประจําพื้นที่

1. เหตุผลความสำคัญของการจัดตั้งหน่วยขับเคลื่อน

ถึงแม้ในหลายชุมชนและในหมู่บ้านบางแห่ง ได้มีการนำแนวคิดเศรษฐกิจพอเพียง เป็นแนวทางการดำเนินกิจกรรมการพัฒนาและเพื่อการประกอบอาชีพในชุมชน ซึ่งในขณะนี้โดยภาพรวมผลการประยุกต์ใช้แนวคิดเศรษฐกิจพอเพียง ยังคงอยู่ในระดับที่แตกต่างกัน แม้จะอยู่ในบริเวณพื้นที่เดียวกัน หรือใกล้เคียง ที่กิจกรรมของกลุ่ม มีเพียงลักษณะเข้าข่าย เข้าใจและปฏิบัติตาม หรือมีบางกิจกรรมกลุ่มที่อยู่ในระดับประยุกต์ใช้แนวคิดเศรษฐกิจพอเพียงได้ ในระดับที่สูง สามารถเป็นกลุ่มตัวอย่างได้ ด้วยเหตุนี้ จึงจำเป็นที่จะต้องมีการกลไกสำคัญ ที่ควรมีหน่วยขับเคลื่อนแนวคิดเศรษฐกิจพอเพียง ที่เน้นการปฏิบัติ เพื่อทำหน้าที่หลัก ในการยกระดับการประยุกต์ใช้แนวคิดเศรษฐกิจพอเพียง จากระดับขั้นต้น ไปสู่ระดับกลาง และไปสู่ระดับสูงที่สุด หรือ หากกลุ่มหรือกิจกรรมใด มีปัจจัย หรือลักษณะที่เอื้อ ต่อการดำเนินกิจกรรมเพื่อประยุกต์ใช้แนวคิดเศรษฐกิจพอเพียง สามารถที่จะทำหน้าที่ ให้เกิดการรวมกลุ่มใหม่ เพื่อดำเนินรูปแบบกิจกรรมตามแนวคิดเศรษฐกิจในระดับสูงได้

ทั้งนี้ การประยุกต์ใช้แนวคิดเศรษฐกิจพอเพียงในรูปแบบของกิจกรรมกลุ่ม และกิจกรรมการพัฒนาในชุมชนต่างๆ ยังคงเป็นเรื่องใหม่และสลับซับซ้อน ในแง่ของการบูรณาการความคิด ความรู้และความเข้าใจ ที่ต้องมีการพัฒนาระบบกิจกรรมที่ดำเนินอยู่ และกิจกรรมที่จะเกิดขึ้นใหม่ในอนาคต ให้มีการใช้ฐานแนวคิดของความพอเพียง ความมีเหตุผล และการมีภูมิคุ้มกัน ในขณะที่ชุมชนมีความคุ้นเคยกับการดำเนินกิจกรรม ที่เน้นวัตถุประสงค์เพียงด้านใดด้านหนึ่ง หรือเป็นกิจกรรมที่อยู่ภายใต้การสั่งการของหน่วยงานราชการ ลักษณะของกิจกรรมที่เกิดขึ้นในชุมชนจึงยังขาดการหาข้อมูล ขาดการเรียนรู้ ที่จะให้เกิดความเข้าใจ และตระหนักในผลที่จะเกิดขึ้นภายหลัง รวมทั้งการขาดกลไกที่จะช่วยด้านข้อมูล ความรู้ ให้กลุ่มได้หันมาพิจารณาถึง การก่อตั้งและการคงอยู่เพื่อดำเนินกิจกรรม ให้สอดคล้องและเป็นไปตามแนวคิดของเศรษฐกิจพอเพียงในระดับสูง และมีความยั่งยืนได้ยิ่งขึ้น การมีกลไกขับเคลื่อน และมีหน่วยที่ทำหน้าที่ขับเคลื่อนในแต่ละพื้นที่ แทนที่จะฝากความหวังไว้กับองค์กรหน่วยงานของรัฐเท่านั้น

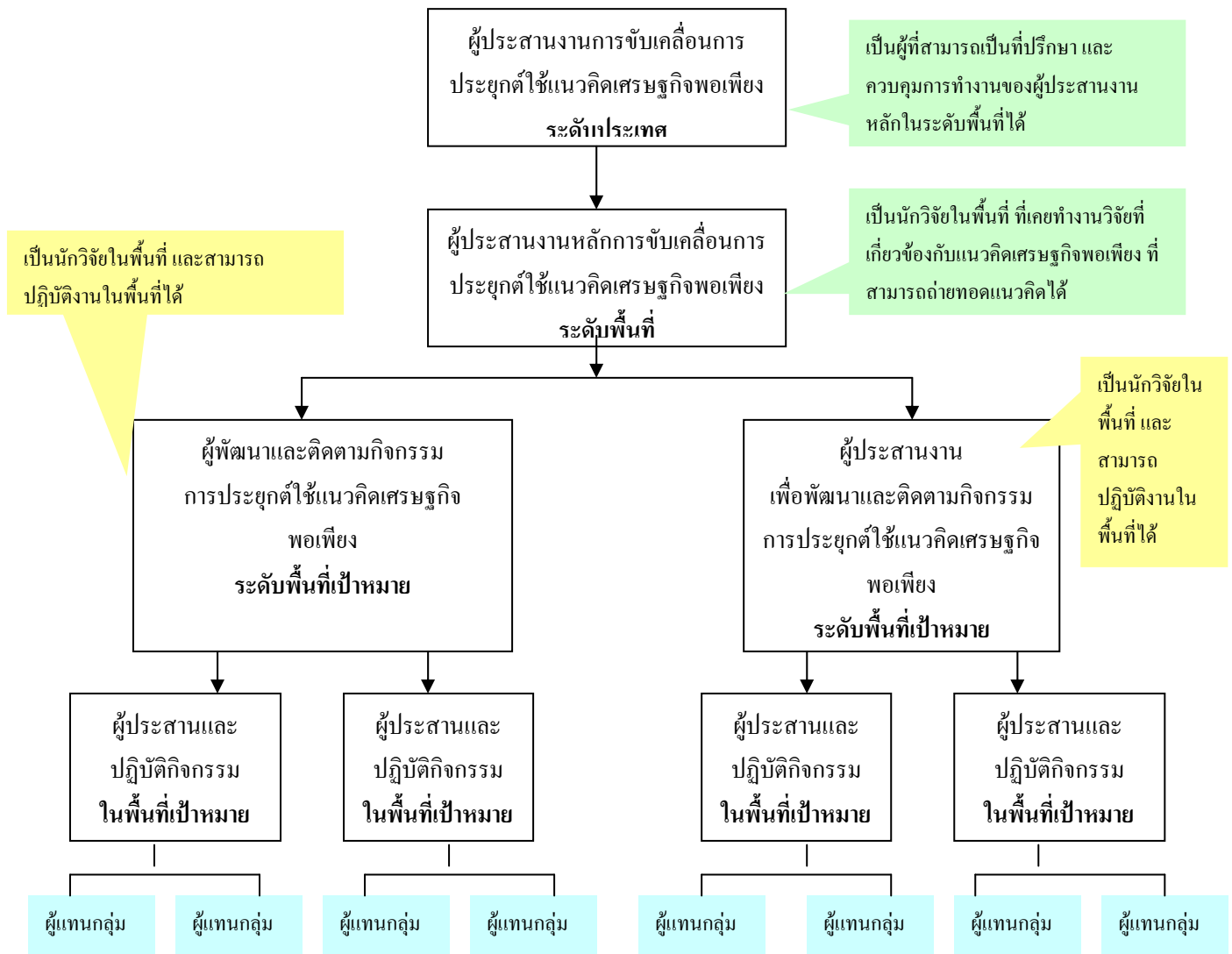
หน่วยขับเคลื่อนกิจกรรมเพื่อประยุกต์ใช้แนวคิดเศรษฐกิจพอเพียง ประจําพื้นที่ จึงควรที่จะเกิดขึ้น โดยพื้นฐานแนวคิดและความเชื่อมั่นว่า "พลังของความรู้ของการทำงานวิจัย ผันเข้ากับการปฏิบัติของนักวิจัยและกลุ่มชุมชน" จะเป็นกลไกสำคัญที่จะทำให้เกิดการส่งเสริมและการขยายปริมาณ และการยกระดับความเข้มข้นของการปฏิบัติ ในพื้นที่ของหมู่บ้าน ตำบล อำเภอ และจังหวัด อันจะนำมาสู่ "การประยุกต์ใช้แนวคิดเศรษฐกิจพอเพียงอย่างถูกต้อง" ซึ่งหมายถึง ภาวะที่คน และกลุ่มในแต่ละชุมชน สามารถกำหนดกิจกรรมที่จะดำเนินการ ที่ตั้งอยู่บนพื้นฐานแนวคิดเศรษฐกิจพอเพียงอย่างแท้จริง สามารถที่จะจัดการบริหารกลุ่มของ

ตนและร่วมกันกำหนดทิศทางของกลุ่ม และชุมชน ให้ไปสู่ความเข้มแข็งและยั่งยืนร่วมกัน และสามารถชัก
 ทอเครือข่ายชุมชนที่เข้าข่าย เข้าใจ และเข้าถึงไว้ด้วยกันได้ เพื่อให้เป็นกลไกปกป้อง และมีภูมิคุ้มกัน ต่อการ
 เปลี่ยนแปลงในระดับชุมชนและพัฒนาไปสู่ระดับภูมิภาค โดยมีเป้าหมายคือการมีการดำเนินกิจกรรมตาม
 แนวคิดเศรษฐกิจพอเพียงที่หลากหลายลักษณะ และครอบคลุมทุกพื้นที่ของภูมิภาค

2. วัตถุประสงค์ในการดำเนินงานของหน่วยขับเคลื่อนกิจกรรมเพื่อประยุกต์ใช้แนวคิดเศรษฐกิจพอเพียง : ประจำพื้นที่

1. เพื่อเสริมสร้างและพัฒนากิจกรรมของกลุ่มต่างๆในภูมิภาค ส่งเสริมการเรียนรู้เรื่องการคิดแบบ
 เศรษฐกิจพอเพียง และการประยุกต์แนวคิดเศรษฐกิจพอเพียงในกิจกรรมหลากหลายลักษณะ
2. เพื่อพัฒนาและเสริมศักยภาพทักษะแก่ กลุ่ม และเครือข่ายของกลุ่ม เพื่อทำหน้าที่ยกระดับ และพัฒนา
 รวมทั้งการเฝ้าระวังการดำเนินกิจกรรมและการบริหารกิจกรรมของกลุ่ม ที่มีการดำเนินงานในพื้นที่
3. เพื่อสร้างระบบและกระบวนการทำงานในเชิงรุก เพื่อส่งเสริมให้มีการประยุกต์ใช้เศรษฐกิจพอเพียง
 หลากหลายกิจกรรม ที่สอดคล้องกับสภาพปัจจัยของพื้นที่ และให้มีกลุ่มครอบคลุมทุกพื้นที่ โดยมี หน่วย
 ขับเคลื่อนกิจกรรมเพื่อประยุกต์ใช้แนวคิดเศรษฐกิจพอเพียง ประจำพื้นที่ เป็นผู้ทำหน้าที่ส่งเสริมและพัฒนา
 ตรวจสอบและติดตาม การประยุกต์ใช้แนวคิดเศรษฐกิจพอเพียง ในพื้นที่
4. เพื่อรณรงค์เผยแพร่ความรู้ ข้อมูลข่าวสาร สถานการณ์ เกี่ยวกับแนวคิดเศรษฐกิจพอเพียง ในพื้นที่
5. เพื่อสรุปบทเรียน องค์ความรู้ที่เกิดจากการปฏิบัติจริงนำไปสู่การพัฒนารูปแบบการดำเนิน
 งาน ของการประยุกต์ใช้แนวคิดเศรษฐกิจพอเพียงในพื้นที่ ในทุกระยะ และให้มีความต่อเนื่อง
6. เพื่อนำเสนอข้อสรุป องค์ความรู้ ข้อเสนอ กิจกรรมการประยุกต์ใช้แนวคิดเศรษฐกิจพอเพียงที่ เกิดขึ้นใน
 พื้นที่ ขยายสู่วงกว้าง และสู่ระดับนโยบายสาธารณะ

3. รูปแบบหน่วยขับเคลื่อนกิจกรรมเพื่อประยุกต์ใช้แนวคิดเศรษฐกิจพอเพียง : ประจำพื้นที่



3. บทบาทและหน้าที่ของผู้ประสานงานของหน่วยขับเคลื่อนกิจกรรมเพื่อประยุกต์ใช้แนวคิดเศรษฐกิจพอเพียง : ประจำพื้นที่

บทบาทของผู้ประสานงานหลัก

- สร้างคนและพัฒนาศักยภาพคนในองค์กร เพิ่มขึ้นจำนวนหนึ่ง เพื่อให้มีผู้พัฒนาและติดตามกิจกรรม
- เชื่อมคนที่สนใจและคนที่มีความเข้าใจ ในการดำเนินกิจกรรมตามแนวคิดเศรษฐกิจพอเพียง
- ดำเนินงานค้นหา และถ่ายทอดความรู้ ที่สอดคล้องกับกิจกรรมของพื้นที่ และทำหน้าที่กระจายความรู้ที่เกี่ยวข้องกับแนวคิดของเศรษฐกิจพอเพียง
- ส่งเสริมให้คนในพื้นที่ทำการศึกษา เพื่อให้มีความเข้าใจเศรษฐกิจพอเพียงลึกซึ้งยิ่งขึ้น

- ติดตามและตรวจสอบระดับของการดำเนินกิจกรรมในพื้นที่
- จัดทำฐานข้อมูลของการดำเนินกิจกรรมในพื้นที่
- รวบรวมข้อมูล และนำเสนอกิจกรรมต่อผู้ประสานงานระดับประเทศ

บทบาทของผู้พัฒนาและติดตามกิจกรรม ระดับพื้นที่เป้าหมาย

- ศึกษา และติดตามข้อมูลของกลุ่มต่างๆในพื้นที่
- เสนอประเด็นกิจกรรมและแนวทางกิจกรรมของกลุ่ม
- นำประเด็นการพัฒนาเพื่อยกระดับ การประยุกต์แนวทางเศรษฐกิจพอเพียง ถ่ายทอดต่อผู้ประสานและปฏิบัติกิจกรรมในพื้นที่
- ควบคุม และติดตามการปฏิบัติให้เป็นไปตามแนวทางการพัฒนา

บทบาทของผู้ประสานและปฏิบัติกิจกรรมในระดับพื้นที่เป้าหมาย

- เป็นผู้เข้าไปเชื่อมต่อและกระตุ้นการดำเนินกิจกรรมของผู้แทนกลุ่ม
- เป็นผู้ประสานและดำเนินการด้านข้อมูลที่ผู้แทนกลุ่มต้องการ ในส่วนที่เกี่ยวกับการดำเนินกิจกรรมของกลุ่ม
- นำเสนอประเด็นปัญหาการดำเนินกิจกรรมของกลุ่มเสนอต่อผู้พัฒนาและติดตามกิจกรรมระดับพื้นที่เป้าหมาย

4. ผลที่คาดว่าจะเกิดขึ้นเมื่อมีหน่วยขับเคลื่อนกิจกรรมเพื่อประยุกต์ใช้แนวคิดเศรษฐกิจพอเพียง ประจำพื้นที่

1. องค์กรชุมชน แกนนำกลุ่มเกิดแนวคิด มีความเข้าใจเกี่ยวกับการประยุกต์ใช้แนวคิดเศรษฐกิจพอเพียง
2. เกิดกลไกการทำงานส่งเสริม และเฝ้าติดตาม การดำเนินกิจกรรมที่ประยุกต์ใช้แนวคิดเศรษฐกิจพอเพียงในระดับจังหวัดและพื้นที่
3. มีแผนจัดกิจกรรม เพื่อให้เกิดการประยุกต์ใช้แนวคิดเศรษฐกิจพอเพียง ทั้งเชิงพื้นที่และเชิงประเด็น
4. มีฐานข้อมูลของกลุ่มชุมชน เครือข่ายกลุ่ม และพื้นที่เป้าหมาย ที่เกี่ยวกับกิจกรรมการประยุกต์ใช้แนวคิดเศรษฐกิจพอเพียง
5. เกิดกระบวนการเรียนรู้ ส่งเสริมและติดตาม การประยุกต์ใช้แนวคิดเศรษฐกิจพอเพียง
6. เกิดการเชื่อมโยงเครือข่าย กิจกรรมการประยุกต์ใช้แนวคิดเศรษฐกิจพอเพียง ในพื้นที่ระดับจังหวัดและประสานกับเครือข่ายที่ดำเนินงานในลักษณะเดียวกัน ทั้งในพื้นที่ใกล้เคียงและจากส่วนกลาง เพื่อสะท้อนภาพรวมของการการประยุกต์ใช้แนวคิดเศรษฐกิจพอเพียง รวมทั้งปัญหาในพื้นที่
7. มีแกนนำนักวิชาการ เครือข่าย ผู้นำชุมชนที่เป็นวิทยากร และผู้มีความเข้าใจในการปฏิบัติ เพื่อการประยุกต์ใช้แนวคิดเศรษฐกิจพอเพียง ในระดับพื้นที่
8. เกิดองค์ความรู้ด้านการประยุกต์ใช้แนวคิดเศรษฐกิจพอเพียง และได้ทิศทางการดำเนินงานส่งเสริมการประยุกต์ใช้แนวคิดเศรษฐกิจพอเพียง

9. ได้ข้อเสนอภาพการปฏิบัติ ต่อนโยบายสาธารณะด้านการประยุกต์ใช้แนวคิดเศรษฐกิจพอเพียง ทั้งในระดับพื้นที่และระดับประเทศ