

#### 5.4.1 การค้นหาข้อมูลเกษตรกร

- กำหนด Criteria ในกรอบ Search Criteria โดยสามารถหารายชื่อข้อมูลเกษตรกรจาก รหัสเกษตรกร (ระบุในช่องรหัสบุคคล) ชื่อ-นามสกุล หรือ หมายเลขโทรศัพท์มือถือได้ โดยการกำหนด Criteria ในการค้นหา ใช้รูปแบบเดียวกับการค้นหาข้อมูลด้วย SQL Command (เช่น \* หมายความว่าให้หาข้อมูลทั้งหมด) แล้วกดปุ่ม ค้นหา
- รายชื่อข้อมูลเกษตรกรที่สอดคล้องกับ Criteria ที่ระบุไว้จะแสดงเป็นรายชื่อในตารางด้านล่างพร้อม

#### 5.4.2 การเพิ่มข้อมูลเกษตรกร

- กดปุ่ม Add New แล้วใส่ข้อมูลที่จำเป็นให้ครบถ้วนในกรอบ Farmer's Details
- หลังจากใส่ข้อมูลครบถ้วนแล้ว กดปุ่ม Save to DB (สามารถกดปุ่ม Save to DB ได้เมื่อมีการกดปุ่ม Add New, Delete, Modify แล้ว) เพื่อทำการบันทึกข้อมูล ขั้นตอนนี้ระบบจะทำการบันทึกข้อมูลลงฐานข้อมูล

#### 5.4.3 การแก้ไขข้อมูลเกษตรกร

- ทำการค้นหาข้อมูลเกษตรกร
- เลือกรายชื่อเกษตรกรที่ต้องการจากรายชื่อที่แสดงด้านล่าง ซึ่งข้อมูลเกษตรกรที่ถูกเลือกจะปรากฏเป็นข้อมูลในกรอบ Farmer's Details
- กดปุ่ม Modify แล้วจึงแก้ไขข้อมูลตามที่ต้องการ ในกรอบ Farmer's Details
- ทำการแก้ไขข้อมูล เมื่อเสร็จแล้ว กดปุ่ม Save to DB ระบบจะทำการแก้ไขข้อมูลและบันทึกลงฐานข้อมูล

#### 5.4.4 การลบข้อมูลเกษตรกร

- ทำการค้นหาข้อมูลเกษตรกร
- เลือกรายชื่อเกษตรกรที่ต้องการ ซึ่งข้อมูลเกษตรกรที่ถูกเลือกจะปรากฏเป็นข้อมูลในกรอบ Farmer's Details
- กดปุ่ม Delete
- เมื่อเสร็จแล้ว กดปุ่ม Save to DB ระบบจะทำการลบข้อมูลและบันทึกลงฐานข้อมูล

สำหรับเกษตรกรแต่ละท่านจะมีข้อมูลพื้นที่การปลูกสับปะรดแตกต่างกัน ทั้งขนาด และจำนวน จึงให้มีหน้าจอสำหรับการเข้าไปตรวจสอบ/แก้ไขพื้นที่เพาะปลูกสับปะรดของเกษตรกรแต่ละท่าน โดยกดปุ่ม ตรวจสอบ/แก้ไขพื้นที่เพาะปลูกของเกษตรกรท่านนี้

ตรวจสอบ/แก้ไข พื้นที่เพาะ  
ปลูกของเกษตรกรท่านนี้

และสามารถแก้ไขข้อมูลพื้นที่เพาะปลูกของเกษตรกรได้ผ่านหน้าจอพื้นที่เพาะปลูกสับปะรด

พื้นที่เพาะปลูกสับปะรด

รหัสเกษตรกร : 901002 (นางประเทือง กล่อมศรี)

Area's details

รหัสแปลง: Area05    ชื่อแปลง: Area05    พื้นที่ (ไร่): 10    ประเภทปลูกสับปะรดที่ปลูก: ผลสด

กำหนดเริ่ม: 3/23/2007    ปริมาณผลผลิตที่คาดว่าจะได้ (ตัน): 80    สถานะการปลูก: เก็บเกี่ยวแล้ว

รายละเอียดเพิ่มเติม:

Buttons: Add New, Delete, Modify, Save to DB, Cancel, Exit

	FarmerID	AreaID	AreaName	AreaSize	FruitType	Star
▶	901002	Area01	Area01	10	ลูกตล	3/22
	901002	Area02	Area02	10	ลูกปี	3/22
	901002	Area03	Area03	10	ลูกปี	3/22
	901002	Area04	Area04	10	ลูกตล	3/22
	901002	Area05	Area05	10	ผลสด	3/23
*						

#### 5.4.5 การเพิ่มข้อมูลพื้นที่เพาะปลูกของเกษตรกร

- กดปุ่ม Add New แล้วใส่ข้อมูลที่จำเป็นให้ครบถ้วนในกรอบ Area's Details
- หลังจากใส่ข้อมูลครบถ้วนแล้ว กดปุ่ม Save to DB (สามารถกดปุ่ม Save to DB ได้เมื่อมีการกดปุ่ม Add New, Delete, Modify แล้ว) เพื่อทำการบันทึกข้อมูล ขั้นตอนนี้ระบบจะทำการบันทึกข้อมูลลงฐานข้อมูล

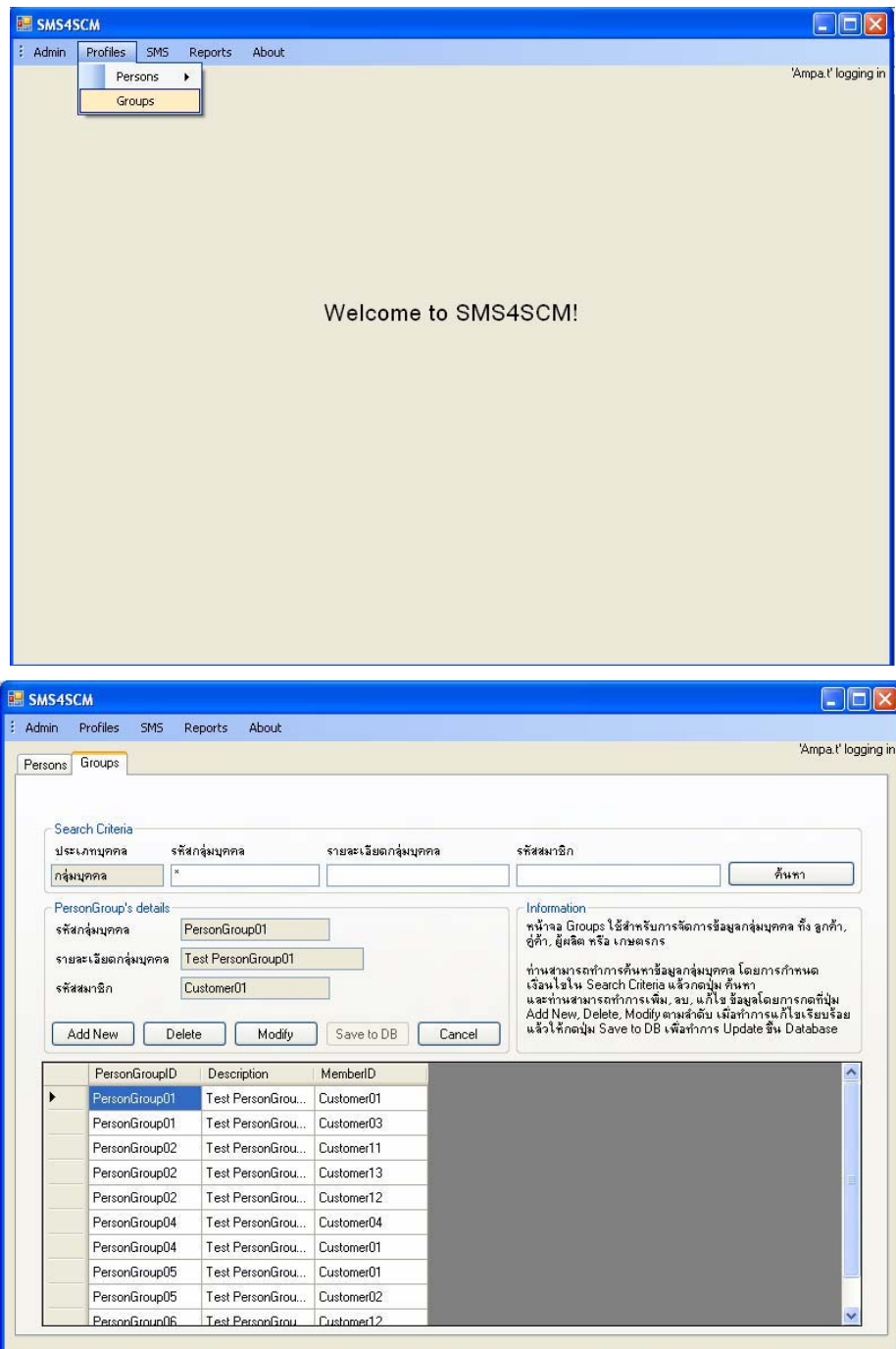
#### **5.4.6 การแก้ไขข้อมูลพื้นที่เพาะปลูกของเกษตรกร**

- ทำการค้นหาข้อมูลพื้นที่เพาะปลูกของเกษตรกร
- เลือกรายชื่อพื้นที่เพาะปลูกของเกษตรกรที่ต้องการจากรายชื่อที่แสดงด้านล่าง ซึ่งข้อมูลพื้นที่เพาะปลูกของเกษตรกรที่ถูกเลือกจะปรากฏเป็นข้อมูลในกรอบ Area's Details
- กดปุ่ม Modify แล้วจึงแก้ไขข้อมูลตามที่ต้องการ ในกรอบ Area's Details
- ทำการแก้ไขข้อมูล เมื่อเสร็จแล้ว กดปุ่ม Save to DB ระบบจะทำการแก้ไขข้อมูลและบันทึกลงฐานข้อมูล

#### **5.4.7 การลบข้อมูลพื้นที่เพาะปลูกของเกษตรกร**

- ทำการค้นหาข้อมูลพื้นที่เพาะปลูกของเกษตรกร
- เลือกรายชื่อพื้นที่เพาะปลูกของเกษตรกรที่ต้องการ ซึ่งข้อมูลพื้นที่เพาะปลูกของเกษตรกรที่ถูกเลือกจะปรากฏเป็นข้อมูลในกรอบ Area's Details
- กดปุ่ม Delete
- เมื่อเสร็จแล้ว กดปุ่ม Save to DB ระบบจะทำการลบข้อมูลและบันทึกลงฐานข้อมูล

## 5.5 การเรียกหน้าจอการจัดการข้อมูลกลุ่มบุคคล (Groups' Profiles)



การเรียกหน้าจอการจัดการข้อมูลกลุ่มบุคคล สำหรับการเพิ่ม แก้ไข ลบ ข้อมูลกลุ่มบุคคล โดย

- คลิกเลือกเมนู Profiles > Persons > Groups

### 5.5.1 การค้นหาข้อมูลกลุ่มบุคคล

- กำหนด Criteria ในกรอบ Search Criteria โดยสามารถหารายชื่อข้อมูลกลุ่มบุคคลจาก รหัสกลุ่มบุคคล รายละเอียดกลุ่มบุคคล หรือ รหัสสมาชิกที่เป็นสมาชิกของกลุ่มบุคคลที่เราต้องการค้นหา โดยการกำหนด Criteria ในการค้นหา ใช้รูปแบบเดียวกับการค้นหาข้อมูลด้วย SQL Command (เช่น \* หมายความว่าให้หาข้อมูลทั้งหมด) แล้วกดปุ่ม ค้นหา
- รายชื่อข้อมูลกลุ่มบุคคลที่สอดคล้องกับ Criteria ที่ระบุไว้จะแสดงเป็นรายชื่อในตารางด้านล่างพร้อม

### 5.5.2 การเพิ่มข้อมูลกลุ่มบุคคล

- กดปุ่ม Add New แล้วใส่ข้อมูลที่จำเป็นให้ครบถ้วนในกรอบ Person Group's Details
- หลังจากใส่ข้อมูลครบถ้วนแล้ว กดปุ่ม Save to DB (สามารถกดปุ่ม Save to DB ได้เมื่อมีการกดปุ่ม Add New, Delete, Modify แล้ว) เพื่อทำการบันทึกข้อมูล ขั้นตอนนี้ระบบจะทำการบันทึกข้อมูลลงฐานข้อมูล

### 5.5.3 การแก้ไขข้อมูลกลุ่มบุคคล

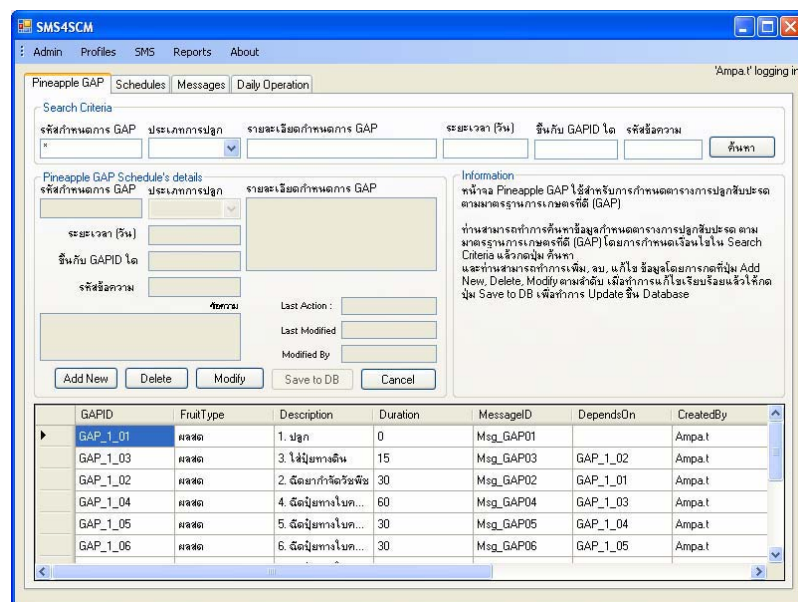
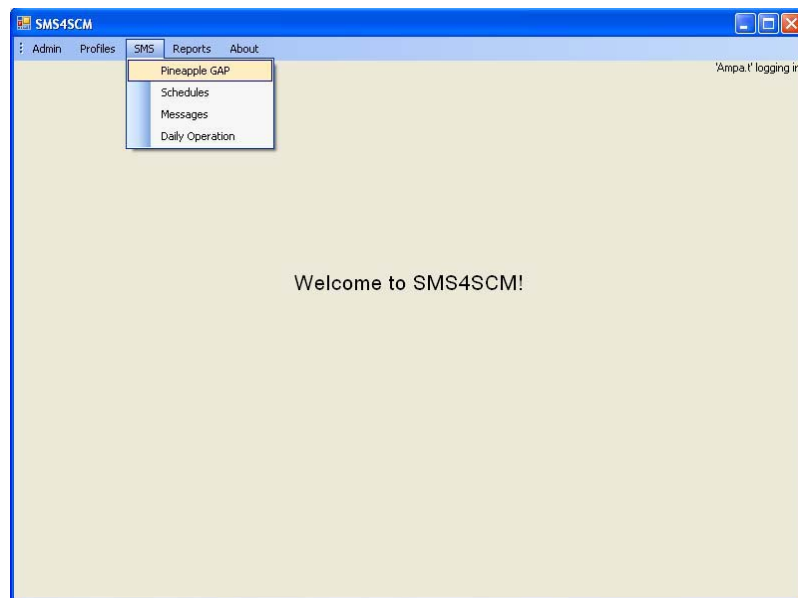
- ทำการค้นหาข้อมูลกลุ่มบุคคล
- เลือกรายชื่อกลุ่มบุคคลที่ต้องการจากรายชื่อที่แสดงด้านล่าง ซึ่งข้อมูลกลุ่มบุคคลที่ถูกเลือกจะปรากฏเป็นข้อมูลในกรอบ Person Group's Details
- กดปุ่ม Modify แล้วจึงแก้ไขข้อมูลตามที่ต้องการ ในกรอบ Person Group's Details
- ทำการแก้ไขข้อมูล เมื่อเสร็จแล้ว กดปุ่ม Save to DB ระบบจะทำการแก้ไขข้อมูลและบันทึกลงฐานข้อมูล

### 5.5.4 การลบข้อมูลกลุ่มบุคคล

- ทำการค้นหาข้อมูลกลุ่มบุคคล
- เลือกรายชื่อกลุ่มบุคคลที่ต้องการ ซึ่งข้อมูลกลุ่มบุคคลที่ถูกเลือกจะปรากฏเป็นข้อมูลในกรอบ Person Group's Details
- กดปุ่ม Delete
- เมื่อเสร็จแล้ว กดปุ่ม Save to DB ระบบจะทำการลบข้อมูลและบันทึกลงฐานข้อมูล

## 6. การใช้งานเมนูการส่งข้อความ SMS

### 6.1 ข้อมูลกำหนดการปลูกสับปะรดตามแนวทางเกษตรดีที่เหมาะสมสำหรับ สับปะรด (GAP for Pineapple)



การเรียกหน้าจอการจัดการข้อมูล Template ตารางกำหนดการปลูกสับปะรดตามแนวทางเกษตรดีที่เหมาะสมสำหรับสับปะรด สำหรับเพิ่ม แก้ไข ลบ ข้อมูลตารางกำหนดการปลูกสับปะรดตามแนวทางเกษตรดีที่เหมาะสมสำหรับสับปะรด และเพื่อแจ้งเตือนการปลูกสับปะรดตามแนวทางเกษตรดีที่เหมาะสมสำหรับสับปะรด (GAP) โดย

- คลิกเลือกเมนู SMS > Pineapple GAP

### **6.1.1 การค้นหาข้อมูลตารางกำหนดการปลูกสับปะรดตามขั้นตอนการเกษตรที่ดี**

- กำหนด Criteria ในกรอบ Search Criteria โดยสามารถหารายชื่อข้อมูลตารางกำหนดการปลูกสับปะรดตามขั้นตอนการเกษตรที่ดีจาก รหัส GAP ประเภทการปลูก (แปลงต่อ แปลงปี) รายละเอียดกำหนดการ GAP รอบเวลา ช่วงเวลา หรือ รหัสข้อความที่ใช้ส่งในกำหนดเวลาที่เราต้องการค้นหา โดยการกำหนด Criteria ในการค้นหา ใช้รูปแบบเดียวกับการค้นหาข้อมูลด้วย SQL Command (เช่น \* หมายความว่าให้หาข้อมูลทั้งหมด) แล้วกดปุ่ม ค้นหา
- รายชื่อข้อมูลตารางกำหนดการปลูกสับปะรดตามขั้นตอนการเกษตรที่ดี ที่สอดคล้องกับ Criteria ที่ระบุไว้จะแสดงเป็นรายชื่อในตารางด้านล่างฟอร์ม ซึ่งเมื่อเราคลิกไปที่ Record ใดๆ แล้ว รายละเอียดของ ตารางกำหนดการปลูกสับปะรดตามขั้นตอนการเกษตรที่ดี ที่เราเลือกจะแสดงในกรอบ GAP's Details รวมถึงรายละเอียดข้อความที่ใช้ในการส่ง SMS ของกำหนดการส่งข้อความ SMS นั้นๆ

### **6.1.2 การเพิ่มข้อมูลตารางกำหนดการปลูกสับปะรดตามขั้นตอนการเกษตรที่ดี**

- กดปุ่ม Add New แล้วใส่ข้อมูลที่จำเป็นให้ครบถ้วนในกรอบ GAP's Details
- หลังจากใส่ข้อมูลครบถ้วนแล้ว กดปุ่ม Save to DB (สามารถกดปุ่ม Save to DB ได้เมื่อมีการกดปุ่ม Add New, Delete, Modify แล้ว) เพื่อทำการบันทึกข้อมูล ขั้นตอนนี้ระบบจะทำการบันทึกข้อมูลลงฐานข้อมูล

### **6.1.3 การแก้ไขข้อมูลตารางกำหนดการปลูกสับปะรดตามขั้นตอนการเกษตรที่ดี**

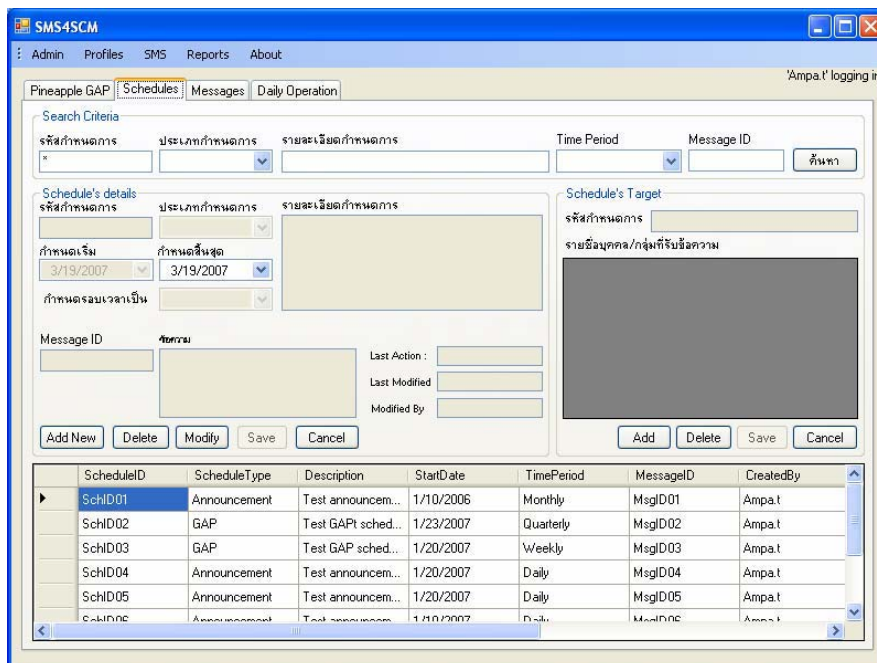
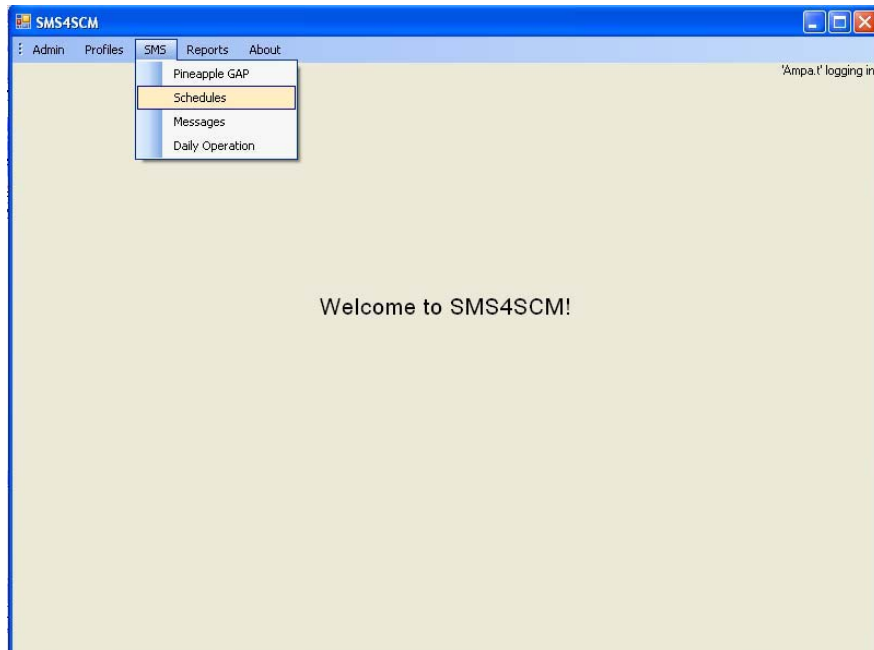
- ทำการค้นหาข้อมูลตารางกำหนดการปลูกสับปะรดตามขั้นตอนการเกษตรที่ดี
- เลือกรายชื่อตารางกำหนดการปลูกสับปะรดตามขั้นตอนการเกษตรที่ดี ที่ต้องการจากรายชื่อที่แสดงด้านล่าง ซึ่งข้อมูลตารางกำหนดการปลูกสับปะรดตามขั้นตอนการเกษตรที่ดี ที่ถูกเลือกจะปรากฏเป็นข้อมูลในกรอบ GAP's Details
- กดปุ่ม Modify แล้วจึงแก้ไขข้อมูลตามที่ต้องการ ในกรอบ GAP's Details
- ทำการแก้ไขข้อมูล เมื่อเสร็จแล้ว กดปุ่ม Save to DB ระบบจะทำการแก้ไขข้อมูลและบันทึกลงฐานข้อมูล

#### 6.1.4 การลบข้อมูลตารางกำหนดการปลูกสับปะรดตามขั้นตอนการเกษตรที่ดี

- ทำการค้นหาข้อมูลตารางกำหนดการปลูกสับปะรดตามขั้นตอนการเกษตรที่ดี
- เลือกรายการตารางกำหนดการปลูกสับปะรดตามขั้นตอนการเกษตรที่ดี ที่ต้องการลบ ซึ่งข้อมูลตารางกำหนดการปลูกสับปะรดตามขั้นตอนการเกษตรที่ดี ที่ถูกเลือกจะปรากฏเป็นข้อมูลในกรอบ GAP's Details
- กดปุ่ม Delete
- เมื่อเสร็จแล้ว กดปุ่ม Save to DB ระบบจะทำลบข้อมูลและบันทึกลงฐานข้อมูล



## 6.2 การจัดการข้อมูลเกี่ยวกับกำหนดการส่งข้อความ SMS (Schedules)



การเรียกหน้าจอการจัดการข้อมูลกำหนดการส่งข้อความ SMS สำหรับการเพิ่ม แก้ไข ลบ ข้อมูล กำหนดการส่งข้อความ SMS โดย

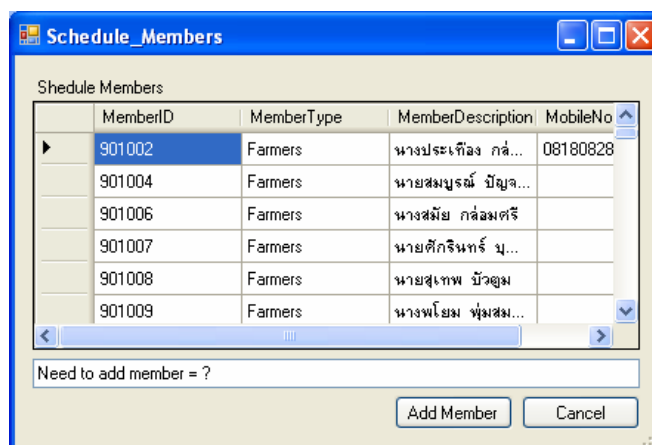
- คลิกเลือกเมนู SMS > Schedules

### 6.2.1 การค้นหาข้อมูลกำหนดการส่งข้อความ SMS

- กำหนด Criteria ในกรอบ Search Criteria โดยสามารถหารายชื่อข้อมูลกำหนดการส่งข้อความ SMS จาก รหัสกำหนดการ รายละเอียดกำหนดการ รอบเวลา หรือ รหัสข้อความที่ใช้ส่งใน กำหนดเวลาที่เราต้องการค้นหา โดยการกำหนด Criteria ในการค้นหา ใช้รูปแบบเดียวกับการ ค้นหาข้อมูลด้วย SQL Command (เช่น \* หมายความว่าให้หาข้อมูลทั้งหมด) แล้วกดปุ่ม ค้นหา
- รายชื่อข้อมูลกำหนดการส่งข้อความ SMS ที่สอดคล้องกับ Criteria ที่ระบุไว้จะแสดงเป็นรายชื่อ ในตารางด้านล่างฟอร์ม ซึ่งเมื่อเราคลิกไปที่ Record ใดๆ แล้ว รายละเอียดของ กำหนดการส่ง ข้อความ SMS ที่เราเลือกจะแสดงในกรอบ Schedule's Details รวมถึงรายละเอียดข้อความที่ใช้ ในการส่ง SMS ของกำหนดการส่งข้อความ SMS นั้นๆ

### 6.2.2 การเพิ่มข้อมูลกำหนดการส่งข้อความ SMS

- กดปุ่ม Add New แล้วใส่ข้อมูลที่จำเป็นให้ครบถ้วนในกรอบ Schedule's Details
- หลังจากใส่ข้อมูลครบถ้วนแล้ว กดปุ่ม Save to DB (สามารถกดปุ่ม Save to DB ได้เมื่อมีการกด ปุ่ม Add New, Delete, Modify แล้ว) เพื่อทำการบันทึกข้อมูล ขั้นตอนนี้ระบบจะทำการบันทึก ข้อมูลลงฐานข้อมูล
- การเพิ่มชื่อบุคคลหรือกลุ่มบุคคลที่เป็นเป้าหมายในการส่งข้อความ SMS ให้ไปที่หน้าจอ Schedules' Target แล้วกดปุ่ม Add จึงเปิดฟอร์ม Schedule Members เพื่อการเพิ่มกลุ่มเป้าหมาย



MemberID	MemberType	MemberDescription	MobileNo
901002	Farmers	นางประเทือง กส...	08180828
901004	Farmers	นายสมบุญ บัญ...	
901006	Farmers	นางสมชัย กส...	
901007	Farmers	นายศิริกรินทร์ บ...	
901008	Farmers	นายสุเทพ บัว...	
901009	Farmers	นางพโยม พุ่ม...	

Need to add member = ?

Add Member Cancel

- การเพิ่มชื่อบุคคลหรือกลุ่มบุคคลที่เป็นเป้าหมายในการส่งข้อความ SMS ให้ไปที่หน้าจอ Schedules' Target แล้วกดปุ่ม Delete

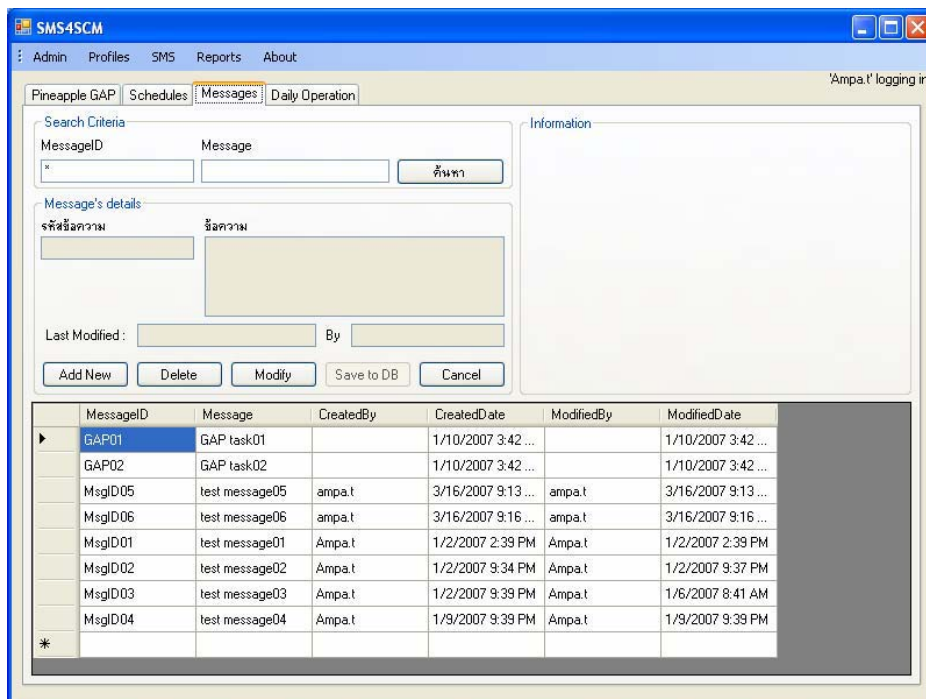
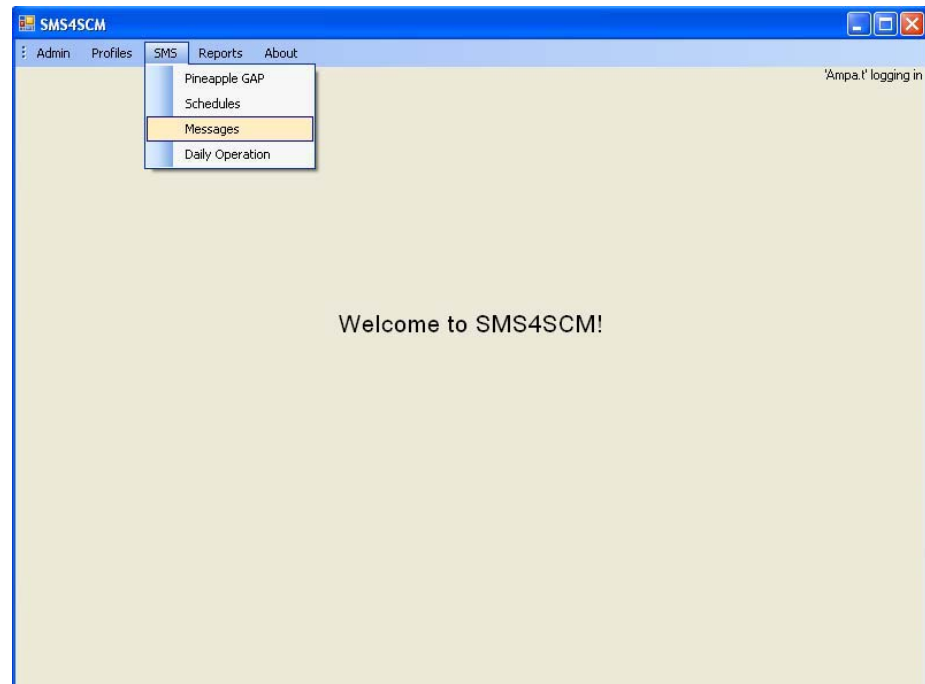
### **6.2.3 การแก้ไขข้อมูลกำหนดการส่งข้อความ SMS**

- ทำการค้นหาข้อมูลกำหนดการส่งข้อความ SMS
- เลือกรายชื่อกำหนดการส่งข้อความ SMS ที่ต้องการจากรายชื่อที่แสดงด้านล่าง ซึ่งข้อมูลกำหนดการส่งข้อความ SMS ที่ถูกเลือกจะปรากฏเป็นข้อมูลในกรอบ Schedule's Details
- กดปุ่ม Modify แล้วจึงแก้ไขข้อมูลตามที่ต้องการ ในกรอบ Schedule's Details
- ทำการแก้ไขข้อมูล เมื่อเสร็จแล้ว กดปุ่ม Save to DB ระบบจะทำการแก้ไขข้อมูลและบันทึกลงฐานข้อมูล

### **6.2.4 การลบข้อมูลกำหนดการส่งข้อความ SMS**

- ทำการค้นหาข้อมูลกำหนดการส่งข้อความ SMS
- เลือกการกำหนดการส่งข้อความ SMS ที่ต้องการลบ ซึ่งข้อมูลกำหนดการส่งข้อความ SMS ที่ถูกเลือกจะปรากฏเป็นข้อมูลในกรอบ Schedule's Details
- กดปุ่ม Delete
- เมื่อเสร็จแล้ว กดปุ่ม Save to DB ระบบจะทำการลบข้อมูลและบันทึกลงฐานข้อมูล

### 6.3 การจัดการเกี่ยวข้อมูลข้อความที่ใส่ส่ง SMS (Messages)



การเรียกหน้าจอการจัดการข้อมูลข้อความที่ใส่ส่ง SMS สำหรับการเพิ่ม แก้ไข ลบ ข้อมูลข้อความที่ใส่ส่ง SMS โดย

- คลิกเลือกเมนู SMS > Messages

### 6.3.1 การค้นหาข้อมูลข้อความที่ใช้ส่ง SMS

- กำหนด Criteria ในกรอบ Search Criteria โดยสามารถหารายชื่อข้อมูลข้อความที่ใช้ส่ง SMS จาก รหัสข้อความ, รายละเอียดข้อความ โดยการกำหนด Criteria ในการค้นหา ใช้รูปแบบเดียวกันกับการค้นหาข้อมูลด้วย SQL Command (เช่น \* หมายความว่าให้หาข้อมูลทั้งหมด) แล้วกดปุ่ม ค้นหา
- รายชื่อข้อมูลข้อความที่ใช้ส่ง SMS ที่สอดคล้องกับ Criteria ที่ระบุไว้จะแสดงเป็นรายชื่อในตารางด้านล่างฟอร์ม

### 6.3.2 การเพิ่มข้อมูลข้อความที่ใช้ส่ง SMS

- กดปุ่ม Add New แล้วใส่ข้อมูลที่จำเป็นให้ครบถ้วนในกรอบ Message's Details
- หลังจากใส่ข้อมูลครบถ้วนแล้ว กดปุ่ม Save to DB (สามารถกดปุ่ม Save to DB ได้เมื่อมีการกดปุ่ม Add New, Delete, Modify แล้ว) เพื่อทำการบันทึกข้อมูล ขั้นตอนนี้ระบบจะทำการบันทึกข้อมูลลงฐานข้อมูล
- สำหรับการกำหนดข้อความที่ใช้ในตารางกำหนดการปลุกสับประรดตามมาตรฐานเกษตรที่ดี (GAP Schedules) นั้น มีพารามิเตอร์พิเศษที่ใช้ในการเจาะจงให้ระบบเปลี่ยนพารามิเตอร์เหล่านั้นให้เป็นชื่อเฉพาะ พารามิเตอร์และความหมายที่ใช้ในระบบ SMS4SCM นี้ได้แก่
  - **&Target** หมายถึง รหัสเกษตรกรที่ต้องการส่ง SMS ไปถึง
  - **&AreaName** หมายถึง ชื่อแปลงเพาะปลูกสับประรดของเกษตรกรที่ต้องการส่งข้อความ SMS ไปถึง

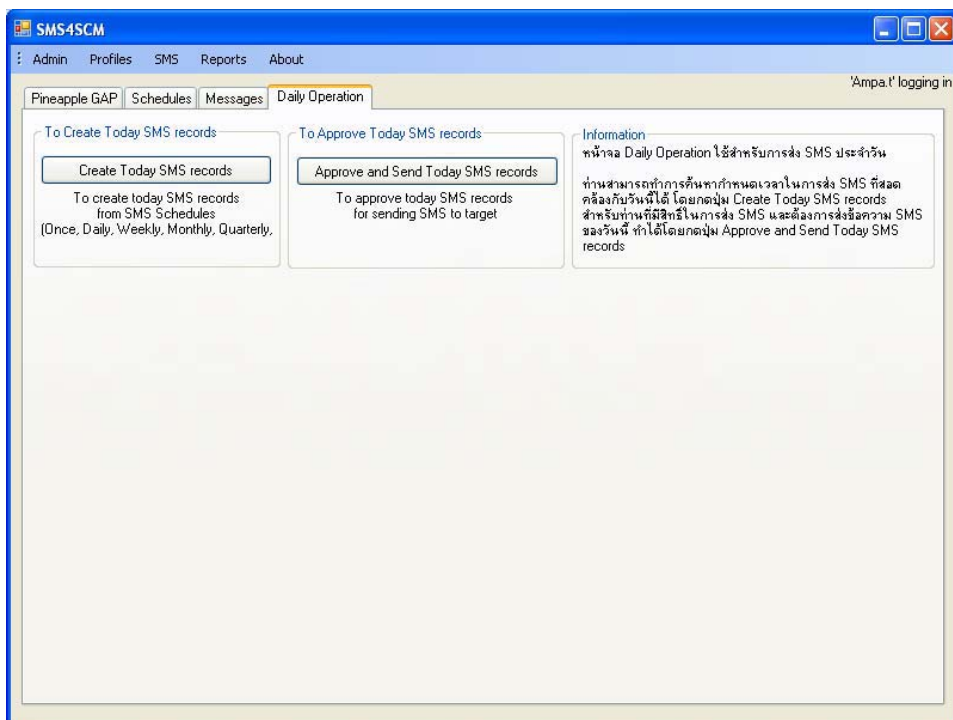
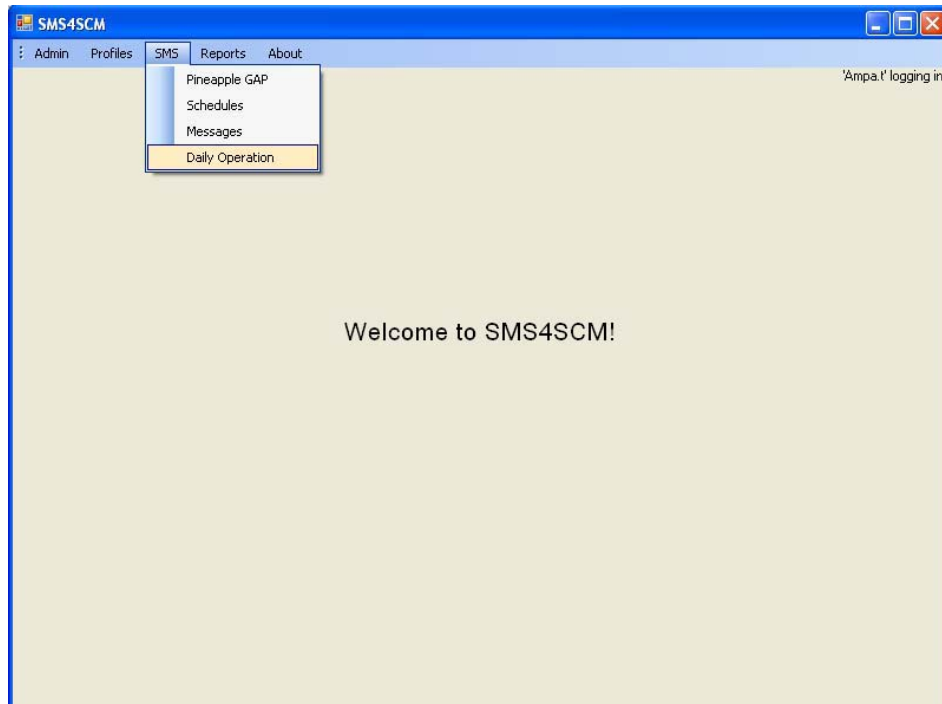
### 6.3.3 การแก้ไขข้อมูลข้อความที่ใช้ส่ง SMS

- ทำการค้นหาข้อมูลข้อความที่ใช้ส่ง SMS
- เลือกรายชื่อข้อความที่ใช้ส่ง SMS ที่ต้องการจากรายชื่อที่แสดงด้านล่าง ซึ่งข้อมูลข้อความที่ใช้ส่ง SMS ที่ถูกเลือกจะปรากฏเป็นข้อมูลในกรอบ Message's Details
- กดปุ่ม Modify แล้วจึงแก้ไขข้อมูลตามที่ต้องการ ในกรอบ Message's Details
- ทำการแก้ไขข้อมูล เมื่อเสร็จแล้ว กดปุ่ม Save to DB ระบบจะทำการแก้ไขข้อมูลและบันทึกลงฐานข้อมูล

### 6.3.4 การลบข้อมูลข้อความที่ใช้ส่ง SMS

- ทำการค้นหาข้อมูลข้อความที่ใช่ส่ง SMS
- เลือกรายชื่อผู้ใช้งานระบบที่ต้องการ ซึ่งข้อมูลผู้ใช้งานที่ถูกเลือกจะปรากฏเป็นข้อมูลในกรอบ  
Message's Details
- กดปุ่ม Delete
- เมื่อเสร็จแล้ว กดปุ่ม Save to DB ระบบจะทำการลบข้อมูลและบันทึกลงฐานข้อมูล

#### 6.4 การเรียกหน้าจอดำเนินงานการส่งข้อความ SMS ประจำวัน (Daily Operation)



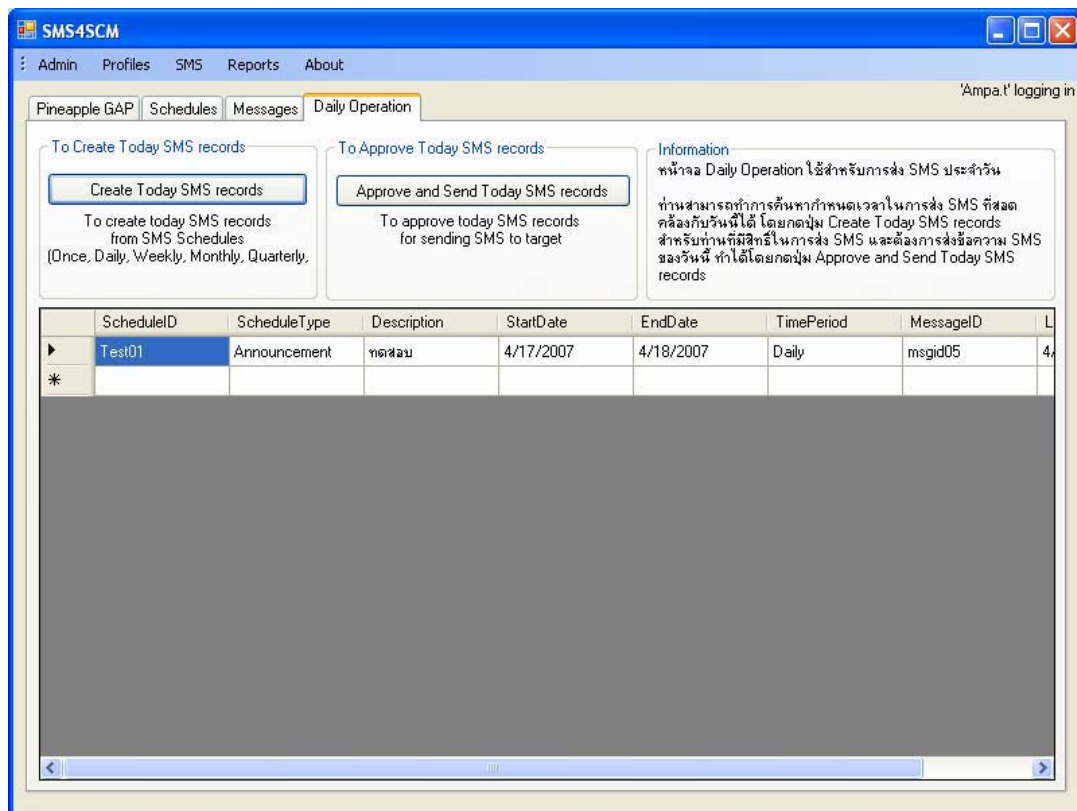
การเรียกหน้าจอดำเนินงานการส่งข้อความประจำวัน สำหรับการสร้างรายการและการส่งข้อความ SMS ตามที่กำหนดไว้ในกำหนดเวลาที่สอดคล้องกับวันที่ดำเนินงานนั้นๆ โดย

- คลิกเลือกเมนู SMS > Daily Operation

ทั้งนี้ลำดับการทำงานเป็นดังต่อไปนี้

1. สร้างรายการกำหนดการส่งข้อความ SMS ที่สอดคล้องกับวันที่ดำเนินงานนั้น โดยกดปุ่ม **Create Today SMS Records**
2. ทำการตรวจสอบกำหนดการส่งข้อความ SMS ที่ได้ หากพบว่า ต้องการแก้ไขกำหนดการส่งข้อความใด ให้กับไปที่เมนู Schedules หรือ Messages เพื่อทำการแก้ไข
3. ทำการส่งข้อความ SMS ตามกำหนดการที่ได้ โดยการ กดปุ่ม **Approve and Send Today SMS Records**

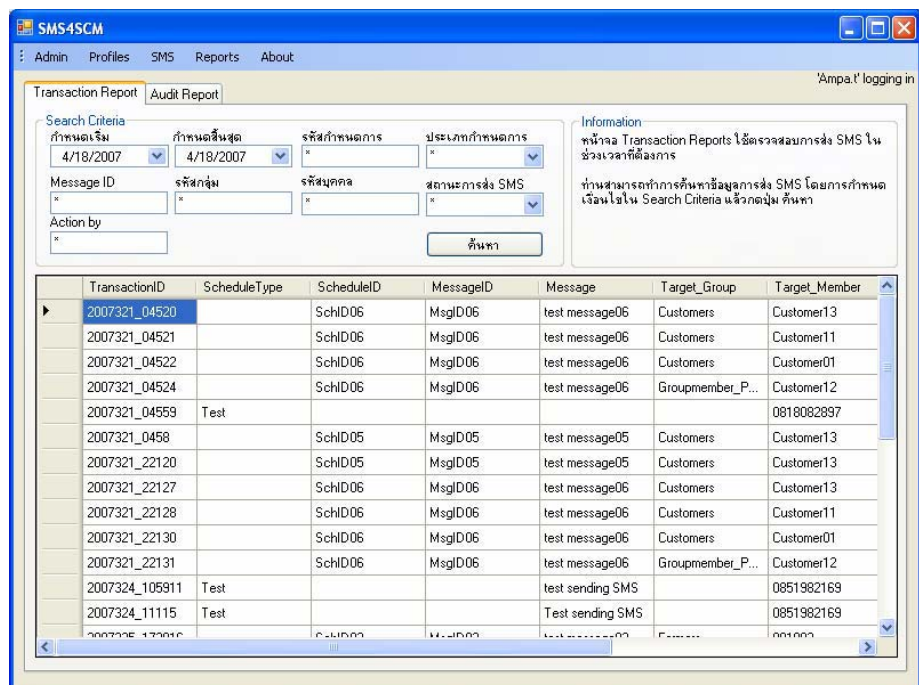
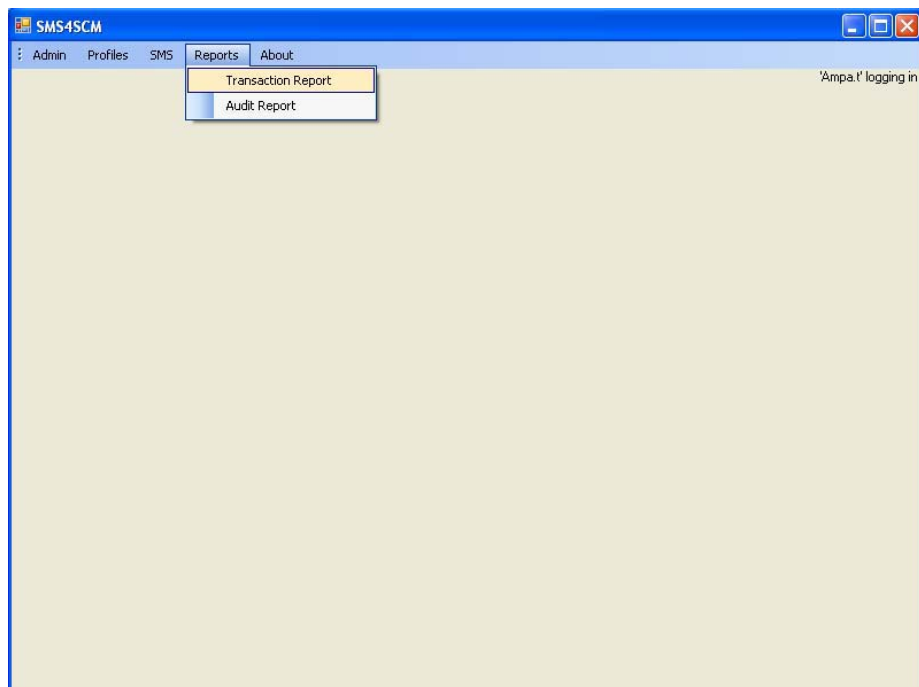
ในขั้นตอนที่ 3 นั้น ระบบจะทำการตรวจสอบทีละกำหนดการว่ามีกลุ่มบุคคลหรือบุคคลใดบ้างที่เป็นกลุ่มเป้าหมายในการส่งข้อความ SMS ที่กำหนดไว้ในกำหนดการนั้น แล้วทำการส่งให้กับสมาชิกทั้งหมดที่ละรายชื่อ





## 7. การใช้งานเมนูการออกรายงาน

### 7.1 การเรียกหน้าจอแสดงรายการการส่งข้อความ SMS ราย Transaction (Transaction Report)



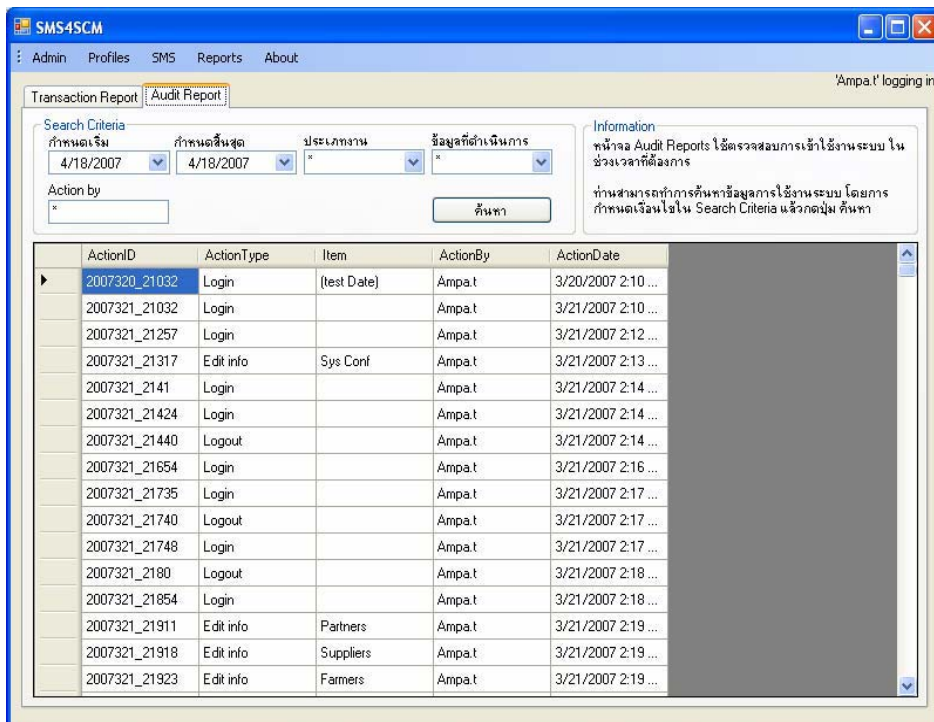
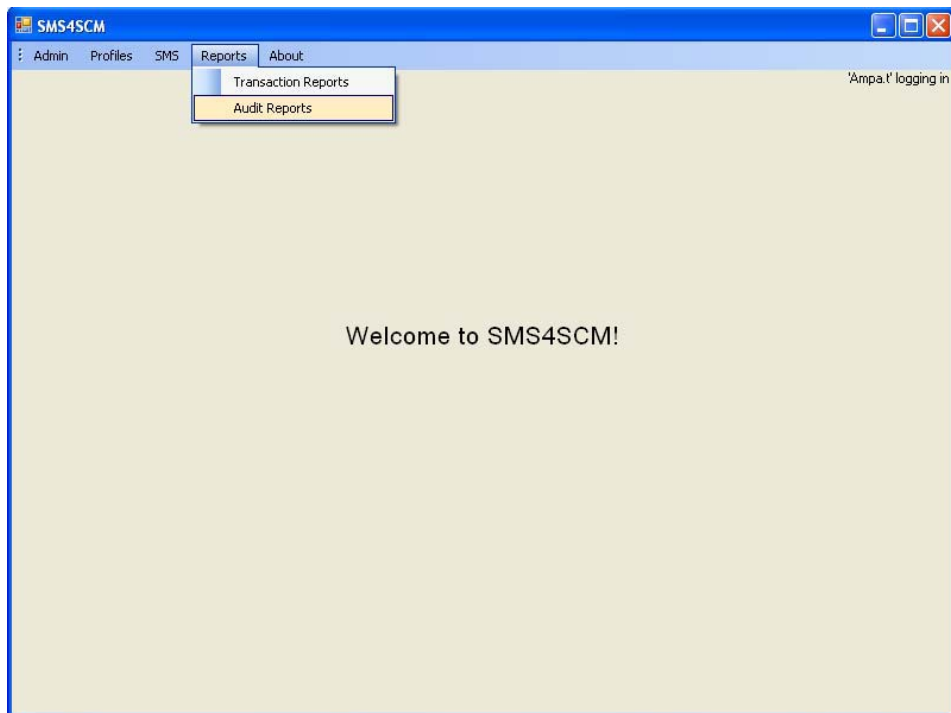
การเรียกหน้าจอแสดงรายการการส่งข้อความ SMS ราย Transaction โดย

- คลิกเลือกเมนู Reports > Transaction Report

#### **7.1.1 การค้นหารายการการส่งข้อความ SMS ราย Transaction**

- กำหนด Criteria ในกรอบ Search Criteria โดยสามารถหารายการการส่งข้อความ SMS ราย Transaction ตามช่วงเวลา (กำหนดเริ่ม กำหนดสิ้นสุด) ตามรหัสกำหนดการ ประเภท กำหนดการ รหัสข้อความ SMS (Message ID) หรือตามบุคคล/กลุ่มบุคคลที่ได้รับข้อความ SMS (รหัสกลุ่ม รหัสบุคคล) ตามสถานะการส่ง SMS หรือตาม User ID ของผู้ส่ง SMS โดยการกำหนด Criteria ในการค้นหา ใช้รูปแบบเดียวกับการค้นหาข้อมูลด้วย SQL Command (เช่น \* หมายความว่าให้หาข้อมูลทั้งหมด) แล้วกดปุ่ม ค้นหา
- รายการการส่งข้อความ SMS ราย Transaction ที่สอดคล้องกับ Criteria ที่ระบุไว้จะแสดงเป็นรายชื่อในตารางด้านล่างฟอร์ม

## 7.2 รายงานการใช้งานระบบ (Audit Report)



หน้าจอแสดงรายการการใช้งานระบบ

- คลิกเลือกเมนู Reports > Audit Report

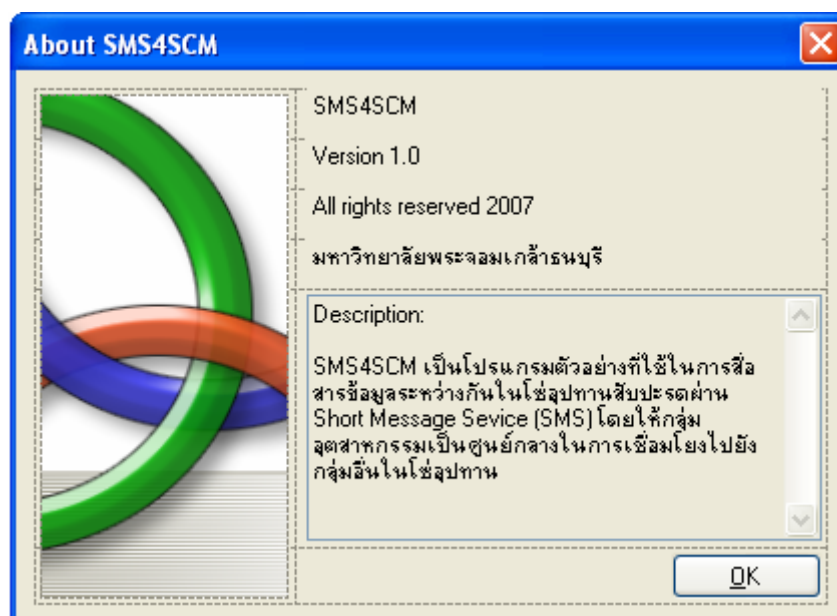
### 7.2.1 การค้นหารายการการใช้งานระบบ

- กำหนด Criteria ในกรอบ Search Criteria โดยสามารถหารายการการใช้งานระบบ ตามช่วงเวลา (กำหนดเริ่ม กำหนดสิ้นสุด) ประเภทงานที่ดำเนินการ (ประเภทงาน) ข้อมูลที่มีการเปลี่ยนแปลง (ข้อมูลที่ดำเนินการ) หรือตาม User ID ของดำเนินการ โดยการกำหนด Criteria ในการค้นหา ใช้รูปแบบเดียวกับการค้นหาข้อมูลด้วย SQL Command (เช่น \* หมายความว่าให้หาข้อมูลทั้งหมด) แล้วกดปุ่ม ค้นหา
- รายการการใช้งานระบบ ที่สอดคล้องกับ Criteria ที่ระบุไว้จะแสดงเป็นรายชื่อในตารางด้านล่างฟอร์ม

## 8. เมนู About

หน้าจอข้อมูลเกี่ยวกับระบบจะแสดง ถึงรายละเอียดของโปรแกรมเช่น รุ่นของโปรแกรม คำอธิบาย สำหรับโปรแกรม เป็นต้น การเรียกหน้าจอทำได้โดย

- คลิกเลือกเมนู About



### บทความที่เผยแพร่

- เจริญชัย โคมพัฒนารักษ์ ธนัญญา วสุศรี ปรรธนา ปรรธนาดี และรวีพิมพ์ จวีสุข, 2548, “ระบบโซ่อุปทานของอุตสาหกรรมสับปะรดกระป๋องไทย”, การประชุมสัมมนาเชิงวิชาการประจำปีด้านการจัดการโซ่อุปทานและโลจิสติกส์ ครั้งที่ 5, 29- 30 พฤศจิกายน 2548, โรงแรม อโนมา กรุงเทพมหานคร, หน้า 37-46.
- วิภาพร วีระไวทยะ รวีพิมพ์ จวีสุข ปรรธนา ปรรธนาดี ธนัญญา วสุศรี และเจริญชัย โคมพัฒนารักษ์, 2550, “สถานภาพการผลิตสับปะรดเพื่อการแปรรูปในจังหวัดประจวบคีรีขันธ์”, การประชุมทางวิชาการของมหาวิทยาลัยเกษตรศาสตร์ ครั้งที่ 45, 30 มกราคม – 2 กุมภาพันธ์ 2550, มหาวิทยาลัยเกษตรศาสตร์ บางเขน, หน้า 242 -249.
- สุรเชษฐ์ ลิ้มปัญญาวัฒน์ ปรรธนา ปรรธนาดี รวีพิมพ์ จวีสุข ธนัญญา วสุศรี และเจริญชัย โคมพัฒนารักษ์, 2550, “การศึกษาเปรียบเทียบผลตอบแทนจากการลงทุนปลูกสับปะรด”, การประชุมทางวิชาการของมหาวิทยาลัยเกษตรศาสตร์ ครั้งที่ 45, 30 มกราคม – 2 กุมภาพันธ์ 2550, มหาวิทยาลัยเกษตรศาสตร์ บางเขน, หน้า 250 - 256.