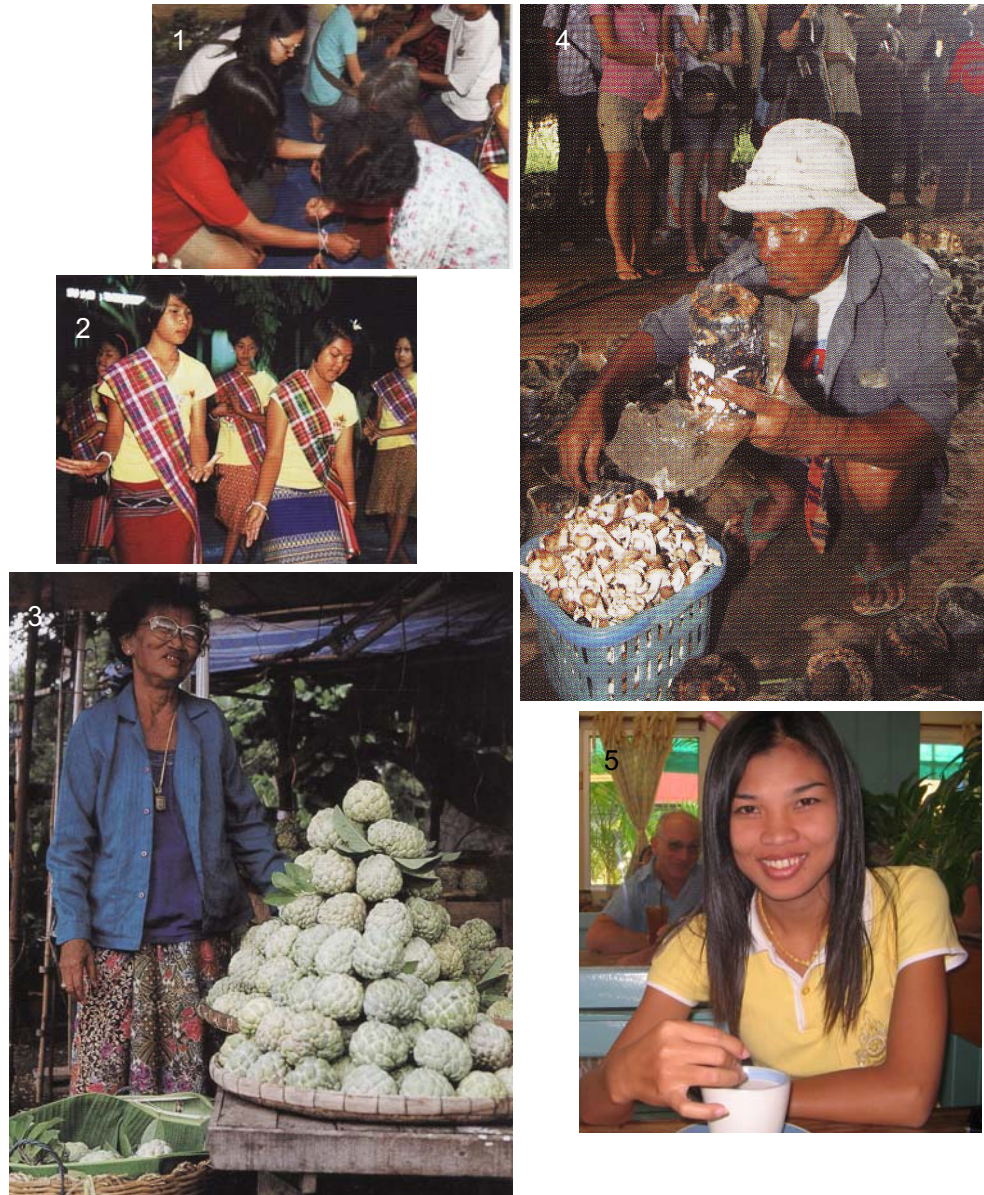


ภาพประกอบที่ 4. 12 ภาพแสดงผลการศึกษาระดับความมีสุนทรียศาสตร์ในเรื่องของ
ความงดงามและความน่าสนใจในบุคลิกลักษณะเฉพาะของกลุ่มคน



- 1,2 การผูกแขนสู่ขวัญ และการแสดงต้อนรับผู้มาเยือน เล่นด้ายและสั้มผัดจากมือพร้อมๆ
กับคำกล่าวต้อนรับที่อบอุ่นสร้างความไว้วางใจอย่างอบอุ่นจากผู้มาเยี่ยมอย่างไม่รู้ลืม
(ภาพจาก อสท. ฉบับที่ 2 ปี 2550)
- 3 , 4 ภาพของพ่อค้าแม่ขายด้วยใบหน้าและรอยยิ้มที่แสดงถึงความมีมานะ อดทน และ
ความซื่อสัตย์ (ภาพจาก อสท. ฉบับที่ 4 ปี 2543)
5. รอยยิ้มที่จริงใจของคนอีสานที่เป็นความประทับใจของผู้พบเห็น

เรื่องความงดงามคุณค่าและความสมบูรณ์ของแหล่งท่องเที่ยวทางธรรมชาติของจังหวัด มีความสัมพันธ์กับจังหวัดที่ผู้ตอบแบบสอบถามไปเที่ยวที่ระดับนัยสำคัญ 0.05 โดยในจังหวัดบุรีรัมย์ผู้ตอบแบบสอบถามส่วนใหญ่มีการรับรู้อยู่ในระดับ 4 จังหวัดชัยภูมิผู้ตอบแบบสอบถามส่วนใหญ่มีการรับรู้อยู่ในระดับ 3 และ 4 เท่าๆกัน จังหวัดสุรินทร์ผู้ตอบแบบสอบถามส่วนใหญ่มีการรับรู้อยู่ในระดับ 4 จังหวัดอุบลราชธานีผู้ตอบแบบสอบถามส่วนใหญ่มีการรับรู้อยู่ในระดับ 3 จังหวัดศรีสะเกษ ผู้ตอบแบบสอบถามส่วนใหญ่มีการรับรู้อยู่ในระดับ 4 และจังหวัดนครราชสีมาผู้ตอบแบบสอบถามส่วนใหญ่มีการรับรู้อยู่ในระดับ 4 และเมื่อพิจารณารวมทั้ง 6 จังหวัดพบว่าผู้ตอบแบบสอบถามส่วนใหญ่มีการรับรู้อยู่ในระดับ 4

ภาพประกอบที่ 4. 13 ภาพแสดงผลการศึกษาระดับความมีสุนทรียศาสตร์ในเรื่องความงดงามคุณค่าและความสมบูรณ์ของแหล่งท่องเที่ยวทางธรรมชาติของจังหวัด



1 ภาพความสมบูรณ์สวยงามของป่า อำเภอรังน้ำเขียว จังหวัดนครราชสีมา

2 ความสวยงามของสายน้ำ เล็กๆในป่าเขาใหญ่

3,4,5 เห็ด พืชพันธุ์ที่แสดงถึงความสมบูรณ์ของดินน้ำและอากาศ (ภาพจาก อสท. ฉบับที่ 11 ปี 2550)

ภาพประกอบที่ 4. 13 (ต่อ)



6 พุ่มดอกกระเจียวความสมบูรณ์ของ
ทุ่งหญ้าด้วยดอกไม้ป่าในหน้าฝน
(ภาพจาก อสท. ฉบับที่ 12 ปี 2543)

7,8,10 หอยทากและดอกไม้หลากสี
แสดงถึงความสมบูรณ์ของแหล่ง
ท่องเที่ยวของป่าดงพญาเย็นจังหวัด
นครราชสีมา (ภาพจาก อสท. ฉบับที่ 4
ปี 2548)

9. สัตว์ป่ามีให้เห็นทั่วไปที่ป่าเขาใหญ่
จังหวัดนครราชสีมา (ภาพจาก อสท.
ฉบับที่ 4 ปี 2544)

11. หญ้าหนวดแมวกับรูปทรงและสีสีน
ที่น่าสนใจ (ภาพจาก อสท. ฉบับที่ 4 ปี
2543)

ภาพประกอบที่ 4.13 (ต่อ)



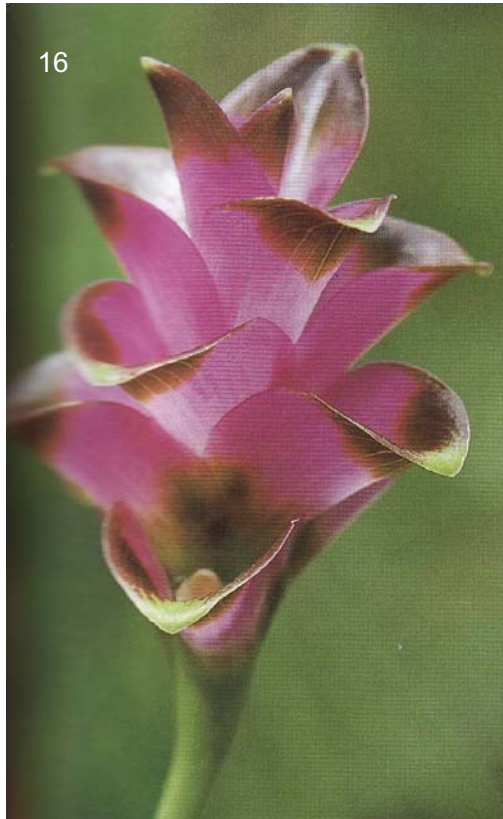
12. นมดำเลีย ไม้เลื้อยที่พบ
มากระหว่างทางเดินไปแก่ง
ศิลาทิพย์ ที่ภูจองนายอย
จังหวัดอุบลราชธานี

13. ลิ้นมังกร ออกดอกสีชมพู
สวยสดอยู่ริมห้วยหลวงช่วง
แก่งศิลาทิพย์ แก่งที่โดดเด่น
ด้วยภูมิลักษณะขนาดใหญ่ที่
สามารถลงไปแช่น้ำได้ที่
อุทยานแห่งชาติภูจองนายอย
จังหวัดอุบลราชธานี

14. ดอกพุททังไม้ ในวงศ์รัก มี
อยู่ตามลานหินเป็นพุ่มๆ

15. เฟิร์นก้านดำ มักประดับ
ประดาอยู่ริมลำธาร
(12,13,14 และ15 ภาพจาก
อศท. ฉบับที่ 2 ปี 2549)

ภาพประกอบที่ 4.13 (ต่อ)



16. ทับทิมสยาม กระเจียวพันธุ์เล็ก

17. หยาดน้ำค้างมีใบที่พัฒนาเป็น
เครื่องมือจับแมลง

18. แววมยุรา ดอกไม้ในพื้นที่ชุ่มชื้น

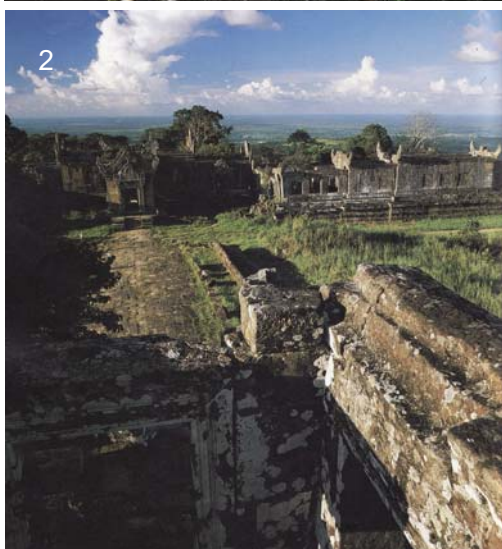
19. ฝ้ายป่าหรือชบาดินที่บานดอกเร็ว
มาก

20. ดอกหญ้าม่วงพีชหายาก

17,18,19,20 พรรณไม้ที่พบในวน
อุทยานแห่งชาติภูจองนายอยจังหวัด
อุบลราชธานี (ภาพจาก อสท. ฉบับที่
11 ปี 2549)

เรื่องความน่าสนใจขององค์ความรู้ที่ได้จากแหล่งท่องเที่ยว พบว่ามีความสัมพันธ์กับ จังหวัดที่ผู้ตอบแบบสอบถามไปเที่ยวที่ระดับนัยสำคัญ 0.05 โดยในจังหวัดบุรีรัมย์ผู้ตอบแบบสอบถามส่วนใหญ่มีการรับรู้อยู่ในระดับ 4 จังหวัดชัยภูมิผู้ตอบแบบสอบถามส่วนใหญ่มีการรับรู้อยู่ในระดับ 3 จังหวัดสุรินทร์ผู้ตอบแบบสอบถามส่วนใหญ่มีการรับรู้อยู่ในระดับ 3 จังหวัดอุบลราชธานีผู้ตอบแบบสอบถามส่วนใหญ่มีการรับรู้อยู่ในระดับ 3 จังหวัดศรีสะเกษผู้ตอบแบบสอบถามส่วนใหญ่มีการรับรู้อยู่ในระดับ 5 และจังหวัดนครราชสีมาผู้ตอบแบบสอบถามส่วนใหญ่มีการรับรู้อยู่ในระดับ 4 และเมื่อพิจารณารวมทั้ง 6 จังหวัดพบว่าผู้ตอบแบบสอบถามส่วนใหญ่มีการรับรู้อยู่ในระดับ 4

ภาพประกอบที่ 14. ภาพแสดงผลการวิจัยระดับความมีสุนทรียศาสตร์การท่องเที่ยวในเรื่องความน่าสนใจขององค์ความรู้ที่ได้จากแหล่งท่องเที่ยว



1,2 ความยิ่งใหญ่ของปราสาทเขาพระ
วิหารปราสาทขอมโบราณที่จังหวัด
ศรีสะเกษ

3 เอื้องแดงอุบลชูช่อสะดุดตาที่เขา
พระวิหาร (ภาพที่ 1,2,3 จาก อสท.
ฉบับที่ 4 ปี 2543)

ภาพประกอบที่ 14. (ต่อ)



4. เขาพระวิหาร แดนวิมาน อุทยาน
สวรรค์ที่จังหวัดศรีสะเกษ

5 .น้ำตกถ้ำขุนศรีงาม งดงามด้วย
สายน้ำยามปลายฝนต้นหนาว บนน
ลานหินในเขตอุทยาน ตระการตา
ไปด้วยดอกไม้ป่านานาพรรณ

6 สายรุ้งเหนือป่าในเขตกัมพูชาเมื่อ
มองจากจุดชมวิวิทวทัศน์ผามออีแดง
(ภาพ 4,5,6 จาก อสท. ฉบับที่ 4 ปี
2543)

ภาพประกอบที่ 14. (ต่อ)



7. เส้นทางจักรยานบนป่าเขาใหญ่
จังหวัดนครราชสีมา

8. ป่าเฟิร์นริมธารคลองสมอปูน ก่อน
ไหลลงผาน้ำตกเหวนรก (ภาพจาก
อศท. ฉบับที่ 4 ปี 2548)

9,10 ดอกเบญจมาศหลากสีหลาย
พันธุ์อวดช่ออย่างงดงามที่วังน้ำเขียว
จังหวัดนครราชสีมา (ภาพจาก อศท.
ฉบับที่ 12 ปี 2550)

เรื่องความงาม คุณค่า และความน่าสนใจของพืชพรรณไม้พื้นเมือง พบว่ามีความสัมพันธ์กับจังหวัดที่ผู้ตอบแบบสอบถามไปเที่ยวที่ระดับนัยสำคัญ 0.05 โดยในจังหวัดบุรีรัมย์ผู้ตอบแบบสอบถามส่วนใหญ่มีการรับรู้อยู่ในระดับ 3 จังหวัดชัยภูมิผู้ตอบแบบสอบถามส่วนใหญ่มีการรับรู้อยู่ในระดับ 3 และ 4 เท่าๆกัน จังหวัดสุรินทร์ผู้ตอบแบบสอบถามส่วนใหญ่มีการรับรู้อยู่ในระดับ 3 จังหวัดอุบลราชธานีผู้ตอบแบบสอบถามส่วนใหญ่มีการรับรู้อยู่ในระดับ 3 จังหวัดศรีสะเกษผู้ตอบแบบสอบถามส่วนใหญ่มีการรับรู้ในระดับ 4 และจังหวัดนครราชสีมาผู้ตอบแบบสอบถามส่วนใหญ่มีการรับรู้ในระดับ 4 และเมื่อพิจารณารวมทั้ง 6 จังหวัดพบว่าผู้ตอบแบบสอบถามส่วนใหญ่มีการรับรู้ในระดับ 4

ภาพประกอบที่ 15. ภาพแสดงผลการวิจัยระดับความมีสุนทริยศาสตร์การท่องเที่ยวในเรื่องความงาม คุณค่า และความน่าสนใจของพืชพรรณไม้พื้นเมือง



1. เอื้องเหลืองพิศมร หรือเอื้องเหลืองศรีสะเกษเป็นกล้วยไม้ที่พบทั่วไปที่เขาพระวิหาร จังหวัดศรีสะเกษ (ภาพจาก อสท. ฉบับที่ 4 ปี 2543)
2. สวนดอกเบญจมาศที่อำเภอวังน้ำเขียว จังหวัดนครราชสีมาสวนดอกไม้ที่สร้างรายได้จากการขายดอกไม้และจากการเข้าชมของนักท่องเที่ยว

ภาพประกอบที่ 15 (ต่อ)



3 , 5. หอมกระเทียมคุณภาพดีพืชพรรณ
ไม้ที่น่าสนใจของจังหวัดศรีสะเกษ
คุณค่าที่ไม่ได้มาจากความงามแต่ได้มา
ด้วยคุณภาพที่แท้จริง

4. เห็ดหลากหลายชนิดที่น่าสนใจแฝงตัว
อยู่ตามพื้นที่ชุ่มชื้นในป่าเขาใหญ่จังหวัด
นครราชสีมา

6. ดอกเบญจมาศพืชพรรณที่ทำให้
เกษตรกรมีรายได้ประจำ

ภาพประกอบที่ 15. (ต่อ)



1 , 2 ดอกเบญจมาศหลากสีหลาย
รูปทรงที่อำเภอวังน้ำเขียวจังหวัด
นครราชสีมา

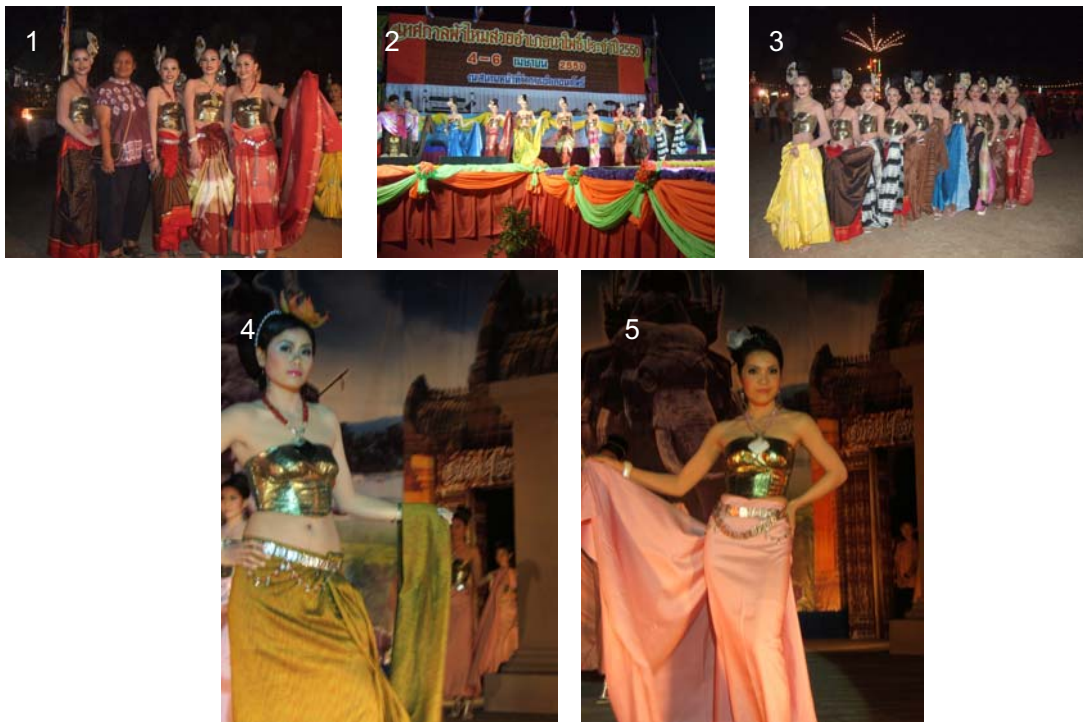
3. แก้วมังกร ผลไม้รสชาติดีสีสวยที่
อำเภอวังน้ำเขียวจังหวัดด
นครราชสีมา

4. องุ่นสดก็มีให้กินได้ทั้งปีที่อำเภอวัง
น้ำเขียว จังหวัดนครราชสีมา

(ภาพ 1,2,3,4 จาก อสท. ฉบับที่ 12
ปี 2550)

เรื่องความงดงามและคุณค่าของผลิตภัณฑ์ผ้าพื้นบ้าน พบว่ามีความสัมพันธ์กับ จังหวัดที่ผู้ตอบแบบสอบถามไปเที่ยวที่ระดับนัยสำคัญ 0.05 โดยในจังหวัดบุรีรัมย์ผู้ตอบแบบสอบถามส่วนใหญ่มีการรับรู้อยู่ในระดับ 5 จังหวัดชัยภูมิผู้ตอบแบบสอบถามส่วนใหญ่มีการรับรู้อยู่ในระดับ 4 จังหวัดสุรินทร์ผู้ตอบแบบสอบถามส่วนใหญ่มีการรับรู้อยู่ในระดับ 4 จังหวัดอุบลราชธานีผู้ตอบแบบสอบถามส่วนใหญ่มีการรับรู้อยู่ในระดับ 3 และ 4 เท่าๆกัน จังหวัดศรีสะเกษผู้ตอบแบบสอบถามส่วนใหญ่มีการรับรู้อยู่ในระดับ 4 และจังหวัดนครราชสีมาผู้ตอบแบบสอบถามส่วนใหญ่มีการรับรู้อยู่ในระดับ 4 และเมื่อพิจารณารวมทั้ง 6 จังหวัดพบว่าผู้ตอบแบบสอบถามส่วนใหญ่มีการรับรู้อยู่ในระดับ 4

ภาพประกอบที่ 16. ภาพแสดงผลการวิจัยระดับความมีสุนทรียศาสตร์การท่องเที่ยวในเรื่อง ความงดงามและคุณค่าของผลิตภัณฑ์ผ้าพื้นบ้าน



1,2,3 ผ้านาโพธิ์ที่งดงามด้วยผ้าตีนแดงแบบดั้งเดิมและผ้ามัดหมี่ลวดลายสมัยใหม่ที่อำเภอ นาโพธิ์จังหวัดบุรีรัมย์

4 ผ้าหางกระรอก ผ้าไหมเนื้อดี ของชาวไทย เขมร อำเภอห้วยราช จังหวัดบุรีรัมย์

5 ผ้าอัลลวยเขียมทรายชมพูผ้าที่ออกแบบเพื่อสื่อแสดงถึงความงามเป็นอัตลักษณ์ของจังหวัด บุรีรัมย์ ของเทศบาลเมืองบุรีรัมย์