



โครงการยววิจัยสิ่งทอพื้นบ้าน
ฉบับสมบูรณ์ ปี 2550

โครงการ การสำรวจลายผ้าสาเกตของท้องถิ่นจังหวัดร้อยเอ็ด

อาจารย์ที่ปรึกษา นางกัลยาลักษณ์ พิลาก

นางรุ่งทิพา วัฒนสถิตพงษ์

นางสุภาดวง มะณีแสง

โรงเรียนสตรีศึกษา จังหวัดร้อยเอ็ด

คณะผู้วิจัย

1. นางสาวกัลยา สอนศรี
2. นางสาวภาวิมล สากำ
3. นางสาวภักวิภา รุ้ยีนรงค์

30 กรกฎาคม 2550

สนับสนุนโดย สำนักงานกองทุนสนับสนุนการวิจัย (สกว.)
ชุดโครงการวิจัย “พัฒนาเทคโนโลยีเพื่ออุตสาหกรรมท้องถิ่น”

บทคัดย่อ

Abstract

การศึกษาเรื่อง การสำรวจลายผ้าสาเกตของท้องถิ่นจังหวัดร้อยเอ็ด มีจุดประสงค์เพื่อสำรวจและเปรียบเทียบลักษณะลายผ้าสาเกตของกลุ่มตัวอย่างในท้องที่อำเภอเกษตรวิสัย อำเภออาจสามารถ , อำเภอเสลภูมิและอำเภอร่มรัก ซึ่งมีการทอผ้าในเชิงพาณิชย์ โดยนำผ้าลายเอกลักษณ์ประจำจังหวัดร้อยเอ็ด สีดอกอินทนิลบก ประกอบด้วยลายมงคล 5 อย่าง ความหมาย ได้แก่ **ลายทองเอี้ย** มีลักษณะเป็นแม่น้ำ ลำคลอง เสมือนสายน้ำที่เอื้อต่อวิถีความเป็นอยู่ในการประกอบอาชีพเกษตรกรรม **ลายนาคน้อย** ให้ความชุ่มชื้น ฝนฟ้าตกต้องตามฤดูกาล ยังความอุดมสมบูรณ์ให้กับท้องไร่และผืนนา **ลายโคมเจ็ด** บอกถึงความเพิ่มพูน ผลผลิตทางการเกษตรมีความสดใสในชีวิตเหมือนโคมไฟส่องสว่างไสวสู่ความรุ่งเรือง **ลายคันทา** ลายเส้นตรง บอกถึงความซื่อตรง มุ่งมั่น เข้มแข็ง คำจุนหนุนขึ้น อันเป็นอุปนิสัยโดดเด่นของชาวอีสาน และ**ลายหมากจับ** คือพืชชนิดหนึ่งในตระกูลดอกหญ้า เป็นดอกเล็กๆ ของหญ้าเจ้าชู้ ชอบติดตามเสื้อผ้า สื่อความหมายว่า ผู้มาเยือน ได้ชมผ้าลายสาเกต เทียบงานบุญผะเหวดของจังหวัดร้อยเอ็ด จะประทับใจไม่รู้ลืม เมื่อนำลาย 5 ลายมงคลไปศึกษาพบว่า อำเภอเกษตรวิสัย มีผลิตภัณฑ์ลายสาเกตที่มีชื่อเสียง 3 ชิ้นงาน อำเภออาจสามารถ 3 ชิ้นงาน อำเภอเสลภูมิ 3 ชิ้นงาน อำเภอร่มรัก 2 ชิ้นงาน แต่เป็นลายประยุกต์ของลายสาเกต ไม่พบลายสาเกตที่ครบสมบูรณ์ 5 ลายมงคลเลย

สารบัญ

	หน้า
บทคัดย่อ (Abstract)	
บทนำ	
ผลการสำรวจ	2
- วัตถุประสงค์	2
- วิธีการสำรวจ	3
- ผลการสำรวจ	4
- วิเคราะห์และสรุปผลการสำรวจ	12
- ข้อเสนอแนะ	12
เอกสารอ้างอิง	13
ภาคผนวก	14
- ภาคผนวก ก ภาพลายสาเกตครบ 5 ลายมงคล	15
- ภาคผนวก ข ผ้าลายสาเกตประยุกต์	26
- ภาคผนวก ค ลายสาเกตประยุกต์ในผลิตภัณฑ์เครื่องใช้	32
- ภาคผนวก ง ประวัติวิทยากรท้องถิ่น	45
- ภาคผนวก จ ภาพวิทยากรท้องถิ่น และผลิตภัณฑ์	53

สารบัญตาราง

	หน้า
ตารางสรุปผลการดำเนินงาน	1
ตารางที่ 1 แสดงชนิดชิ้นงานที่มีลายสาเกตจากอำเภอต่าง ๆ ในจังหวัดร้อยเอ็ด	4 – 6
ตารางที่ 2 เปรียบเทียบผลิตภัณฑ์ผ้าและเครื่องแต่งกายของจังหวัดร้อยเอ็ด กับผลิตภัณฑ์อื่น ๆ	8
ตารางที่ 3 เปรียบเทียบผลิตภัณฑ์ที่นำลายสาเกตไปประยุกต์ใช้ในเขตท้องที่ 4 อำเภอที่เลือกเป็นกลุ่มตัวอย่าง	9
ตารางที่ 4 แสดงจำนวนกลุ่มทอผ้าที่ได้รับการรับรองมาตรฐานผลิตภัณฑ์ ด้านเสื้อผ้าและเครื่องแต่งกายของจังหวัดร้อยเอ็ด	10

สารบัญกราฟ

	หน้า
กราฟแสดงชิ้นงานที่มีลายสาเกตจากอำเภอต่างๆ ในจังหวัดร้อยเอ็ด	7
กราฟแสดงการเปรียบเทียบผลิตภัณฑ์ผ้าและเครื่องแต่งกายของจังหวัดร้อยเอ็ด กับผลิตภัณฑ์อื่น ๆ	8
กราฟแสดงการเปรียบเทียบผลิตภัณฑ์ที่นำลายสาเกตไปประยุกต์ใช้ในเขตท้องที่ 4 อำเภอที่เลือกเป็นกลุ่มตัวอย่าง	9
กราฟแสดงจำนวนกลุ่มทอผ้าที่ได้รับการรับรองมาตรฐานผลิตภัณฑ์ ด้านเสื้อผ้าและเครื่องแต่งกายของจังหวัดร้อยเอ็ด	11

บทนำ

ภาคอีสาน เป็นภาคที่มีการทอผ้ามากกว่าทุก ๆ ภาค เพราะการทอผ้าเป็นรายได้เสริมที่สำคัญของกลุ่มแม่บ้านในภาคอีสาน นอกจากนั้นคนอีสานยังมีทักษะการทอ การย้อมสีผ้า ที่ได้รับการถ่ายทอด จากบรรพบุรุษ มีเอกลักษณ์ ประณีต งดงาม โดยเฉพาะผ้าไหมหรือผ้าฝ้ายของภาคอีสาน จึงเป็นที่รู้จักกันอย่างแพร่หลาย

จังหวัดร้อยเอ็ด มีผ้าไหมที่เป็นเอกลักษณ์ประจำจังหวัดร้อยเอ็ด คือ ผ้าไหมลายสาเกต ซึ่งผ้าลายสาเกตมีที่มาจาก ชื่อ “สาเกตนคร” อันเป็นชื่อเดิมของจังหวัดร้อยเอ็ด และสีผ้าคือสีของดอกอินทนิลบก เป็นต้นไม้ประจำจังหวัดร้อยเอ็ด ซึ่งมีสีม่วง ในลายผ้าสาเกตนั้นประกอบด้วยลวดลายโบราณ 5 ลาย ซึ่งมีความหมายบ่งบอกถึงวิถีชีวิตของชาวร้อยเอ็ดได้เป็นอย่างดี

กลุ่มผู้วิจัย จึงคิดจะอนุรักษ์ลายผ้าสาเกต ซึ่งมีลายมงคลนี้ไว้ จึงทำการสำรวจในอำเภอกลุ่มตัวอย่าง คือ อำเภอเกษตรวิสัย อำเภออาจสามารถ อำเภอเสลภูมิ และอำเภอปทุมรัตน์ ที่มีการทอผ้าเชิงพาณิชย์ เป็นที่นิยมของท้องถิ่นและเผยแพร่ความรู้ลายผ้าสาเกตแก่ชนรุ่นหลัง เพื่อรักษาสืบทอดลายสัญลักษณ์นี้ต่อไป

ตารางสรุปผลการดำเนินงาน
ชื่อโครงการ การสำรวจลายผ้าสาเกตของท้องถิ่นจังหวัด
สัญญาเลขที่ TDLS500010

กิจกรรม /วิธีการทดลอง	ผลที่คาดว่าจะ ได้รับ	ผลการดำเนินงาน / ผลการทดลอง (ปฏิบัติจริง)	ผลวิเคราะห์ เปรียบเทียบ (ผลที่คาดว่าจะ จะได้รับ : ปฏิบัติจริง)	ช่วยให้บรรลุ วัตถุประสงค์ ในข้อใด	หมายเหตุ (ทำไมผลถึง แตกต่าง หรือไม่บรรลุ วัตถุประสงค์)
1. ประชุมชี้แจง อธิบายให้ นักเรียนเข้าใจ วิธีการทำ กิจกรรม	1. นักเรียน เข้าใจ และ ทราบขั้นตอน วิธีการทำ กิจกรรม	1. นักเรียนได้แบ่ง หน้าที่ และ มอบหมาย งาน รับผิดชอบในกลุ่ม	- นักเรียน ได้ ฝึกทักษะการ รวบรวมหรือ สำรวจข้อมูล ที่สำคัญของ ท้องถิ่น	ข้อ 1,3	
2. สำรวจและ เก็บตัวอย่าง ผ้าสาเกต ของท้องถิ่น ตามกลุ่มตัวอย่าง ในจังหวัดร้อยเอ็ด	2. นักเรียนมี ความรู้ความ เข้าใจเกี่ยวกับ ลายผ้าสาเกต	2. นักเรียน มี ความรู้ ความ เข้าใจเกี่ยวกับ ลายผ้าสาเกตของ ท้องถิ่น ตามกลุ่ม ตัวอย่างในจังหวัด ร้อยเอ็ด	- นักเรียน อธิบาย ความหมาย ของลายสาเกต ที่ประยุกต์ใช้ เป็นลายผ้าได้ - วิเคราะห์ ลายผ้าสาเกต ของกลุ่ม ตัวอย่างได้	ข้อ 2,3	

ผลการสำรวจ

ชื่อโครงการ การสำรวจลายผ้าสาเกตของท้องถิ่นจังหวัดร้อยเอ็ด

สัญญาเลขที่ TDLS500010

วัตถุประสงค์

1. เพื่อสำรวจลายผ้าสาเกตของท้องถิ่นในจังหวัดร้อยเอ็ด
2. เพื่อเปรียบเทียบลักษณะลายผ้าสาเกตของกลุ่มตัวอย่าง
3. เพื่อฝึกทักษะกระบวนการทางวิทยาศาสตร์

แนวคิดการวิจัย

กลุ่มผู้วิจัยคิดที่จะอนุรักษ์เผยแพร่ลายมงคล 5 ลายของผ้าสาเกต จึงได้ทำการสำรวจลายผ้าสาเกต ซึ่งได้ศึกษากลุ่มตัวอย่างในอำเภอต่อไปนี้ อำเภอเกษตรวิสัย อำเภออาจสามารถ อำเภอเสลภูมิ อำเภอปทุมรัตน์ ซึ่งทั้ง 4 อำเภอนี้มีการทอผ้าในเชิงพาณิชย์ ซึ่งเป็นที่นิยมมากในท้องตลาด ทั้งยังเป็นที่ยอมรับของคนในท้องถิ่นด้วย โดยกลุ่มผู้ทำวิจัยได้ศึกษาลายผ้าสาเกตและการประยุกต์ลายสาเกตของกลุ่มตัวอย่างเพื่อเผยแพร่ความรู้ลายผ้าสาเกตแก่บุคคลทั่วไปและชนรุ่นหลังให้มีการรักษาสืบทอดลายสัญลักษณ์ประจำจังหวัดร้อยเอ็ดสืบไป

วิธีการสำรวจ

1) กลุ่มผู้วิจัยได้ศึกษาเอกสารที่เกี่ยวข้องกับผ้าสาเกต ดังนี้

1. ลักษณะผ้าสาเกตแบบดั้งเดิม
2. ลักษณะผ้าสาเกตแบบประยุกต์
3. ผลิตภัณฑ์ผ้าและเครื่องแต่งกายของจังหวัดร้อยเอ็ด
4. ผลิตภัณฑ์ผ้าสาเกตที่ได้รับการคัดเลือกเป็นสินค้า OTOP ของจังหวัดร้อยเอ็ด
5. บันทึกภูมิปัญญาเพื่อสร้างตำนานผลิตภัณฑ์ลายสาเกตของจังหวัดร้อยเอ็ด

2) รวบรวมลายผ้าสาเกตจากอำเภอต่างๆ ในจังหวัดร้อยเอ็ด ซึ่งมีทั้งสิ้น 17 อำเภอ และ 3 กิ่งอำเภอ ที่มา : จากแหล่งข้อมูลคือ สำนักงานพัฒนาชุมชนร้อยเอ็ด , สำนักงานพาณิชย์จังหวัดร้อยเอ็ด, สำนักงานอุตสาหกรรมจังหวัดร้อยเอ็ด

3) เปรียบเทียบผลิตภัณฑ์ผ้าและเครื่องแต่งกายของจังหวัดร้อยเอ็ดและผลิตภัณฑ์อื่น ๆ เช่น อาหาร เครื่องดื่ม ของใช้และของประดิษฐ์ตกแต่ง ศิลปะประติมากรรมและของที่ระลึก สมุนไพรที่ไม่ใช่ อาหาร

ที่มา : จากแหล่งข้อมูลคือ สำนักงานพัฒนาชุมชนร้อยเอ็ด , สำนักงานพาณิชย์จังหวัดร้อยเอ็ด,
สำนักงานอุตสาหกรรมจังหวัดร้อยเอ็ด

4) เปรียบเทียบผลิตภัณฑ์ที่นำลายสาเกตไปประยุกต์ใช้ในเขตท้องที่ 4 อำเภอที่เลือกเป็นกลุ่ม ตัวอย่าง

5) เปรียบเทียบจำนวนกลุ่มทอผ้าที่ได้รับการรับรองมาตรฐานผลิตภัณฑ์ด้านเสื้อผ้าและเครื่องแต่งกาย ของจังหวัดร้อยเอ็ด

ที่มา : จากแหล่งข้อมูลคือ สำนักงานพัฒนาชุมชนร้อยเอ็ด , สำนักงานพาณิชย์จังหวัดร้อยเอ็ด,
สำนักงานอุตสาหกรรมจังหวัดร้อยเอ็ด

6) เตรียมคำถามเพื่อสัมภาษณ์และแบบสอบถาม ดังนี้

- 6.1 จำนวนหมู่บ้านที่ทอผ้าลายสาเกตในอำเภอนี้มีจำนวนเท่าใด
- 6.2 การทอผ้าลายสาเกตที่ครบ 5 ลายมีจำนวนกี่กลุ่ม
- 6.3 ลายผ้าสาเกตประยุกต์ (ไม่ครบสมบูรณ์ 5 ลายมงคล) มีจำนวนกี่กลุ่ม
- 6.4 มีการทอผ้าไหมลายสาเกตมีจำนวนกี่กลุ่ม
- 6.5 มีการทอผ้าฝ้ายลายสาเกตจำนวนกี่กลุ่ม
- 6.6 มีการนำลายสาเกตไปประยุกต์กับเครื่องใช้อะไรบ้าง

ผลการสำรวจ

ตารางที่ 1 แสดงชนิดชิ้นงานที่มีลายสาเกต จากอำเภอต่าง ๆ ในจังหวัดร้อยเอ็ด

ลำดับที่	ชื่ออำเภอ	จำนวนชิ้นงาน (ชนิด)	ชื่อชิ้นงาน
1	อำเภอพนมไพร	7	1. ผ้าไหมสระแก้ว 2. กระติบข้าวจากโหล 3. พานใส่ผลไม้ 4. จานรองแก้ว 5. กล้องกระดาดชำระ 6. หมวกกันแดด 7. กระเช้าดอกไม้
2	อำเภอธวัชบุรี	7	1. เสื่อกก 2. กระเป๋าก 3. ผ้าปูโต๊ะ 4. ที่รองจาน 5. ที่รองแก้ว 6. แผ่นแขวนประดับ 7. ผ้าสไบ
3	อำเภอเกษตรวิสัย	3	1. ผ้าสไบบาง 2. ผ้าฝ้าย 3. ผ้าไหมมัดหมี่หางกระรอก
4	อำเภออาจสามารถ	3	1. มวยนั่งข้าว 2. กระติบข้าว 3. ผ้าสไบ
5	อำเภอเสลภูมิ	3	1. เสื่อกก 2. หมอน 3. กระเป๋ากจากผักตบ

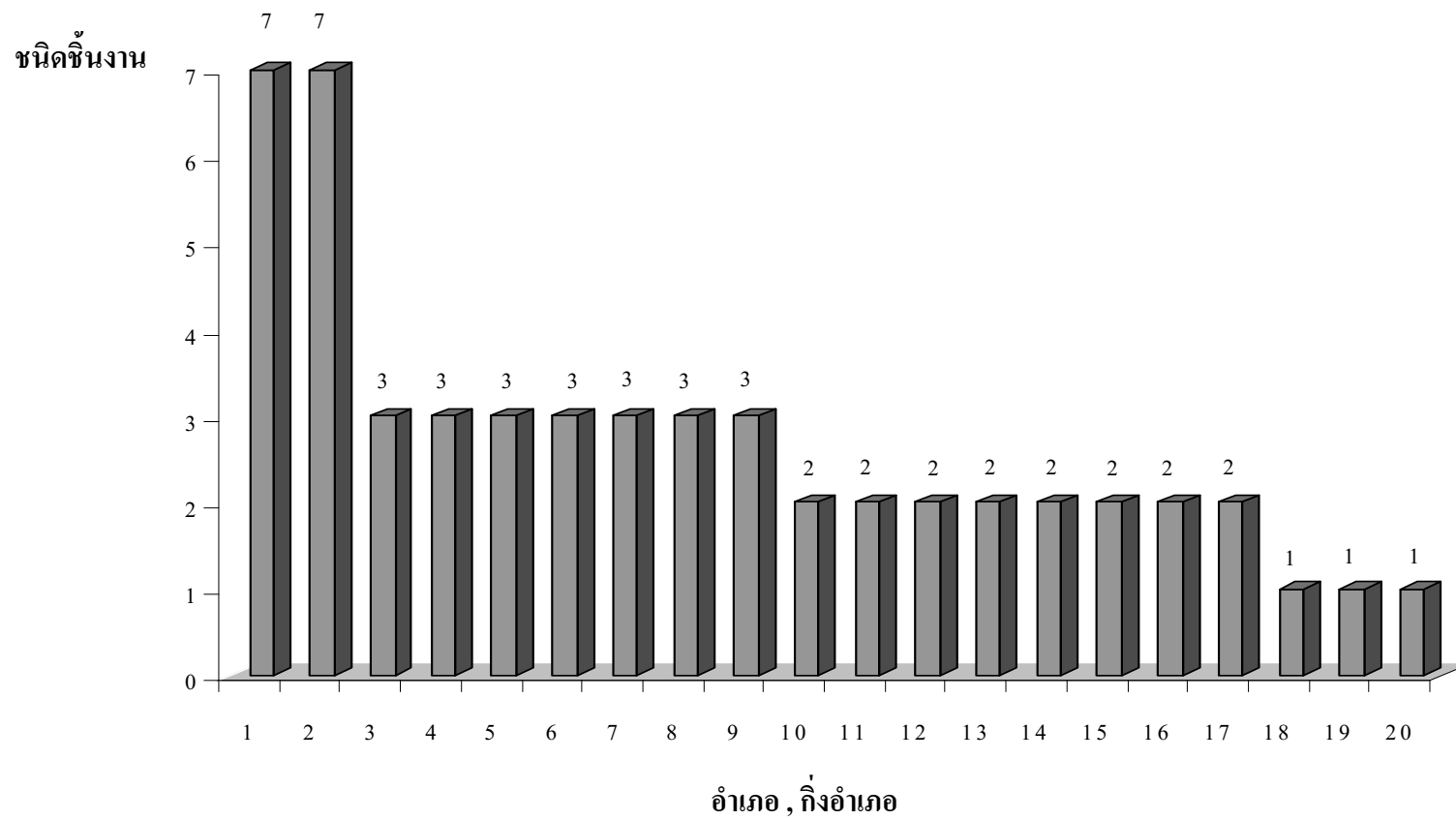
ลำดับที่	ชื่ออำเภอ	จำนวนชิ้นงาน (ชนิด)	ชื่อชิ้นงาน
6	อำเภอโพธารอง	3	1. ผ้าไหมมัดหมี่ 2. ผ้าขาวม้าเชิงลายสาเกต 3. เสื้ออกก
7	อำเภอโพธิ์ชัย	3	1. ผ้าทอลายราชวัตร, ผ้าไหมพรม 2. เสื้ออกก 3. กระติบข้าว
8	กิ่งอำเภอทุ่งเขาหลวง	3	1. เสื้ออกก 2. ผ้าไหมลายโบราณดั้งเดิม 3. ผ้าขาวม้า
9	อำเภอหนองพอก	3	1. ผ้าคลุมไหล่ 2. ผ้าห่มผ้ายโคกเกาะ 3. ผ้าไหมศูนย์ศิลปาชีพ ผ้าน้ำทิพย์
10	กิ่งอำเภอหนองฮี	2	1. กระเป๋าผ้าไหมสตรี 2. ผ้าไหมมัดหมี่
11	อำเภอศรีสมเด็จ	2	1. ผ้ายกดอกลายสาเกต นำไป เย็บเป็นกระเป๋า ยาม กระเป๋า โทรศัพท์ ผ้าธงพะเหวด 2. เสื้ออกกลายสาเกต
12	อำเภอปทุมรัตน์	2	1. ผ้าคลุมไหล่ 2. ผ้าสไบยกดอก
13	อำเภอจังหาร	2	1. ผ้าไหมหมี่ข้อมลายประยุกต์ 2. ผ้าทอมือลายสาเกต

ลำดับที่	ชื่ออำเภอ	จำนวนชิ้นงาน (ชนิด)	ชื่อชิ้นงาน
14	กิ่งอำเภอเชียงขวัญ	2	1. ผ้าฝ้ายลายสาเกต 2. ผ้าไหมมัดหมี่
15	อำเภอจตุรพักตรพิมาน	2	1. ผ้าจิด(ทำสไบ ,ตัดเสื้อ) 2. ผ้าไหมบ้านสวนมอญ (มีลายสาเกตด้วย)
16	อำเภอเมือง	2	1. ผ้าไหมบ้านปอภาร 2. ผ้าไหมบ้านแวง
17	อำเภอสวรรณภูมิ	2	1. ผ้าไหมมัดหมี่โฮลเปราะ 2. ผ้าไหมมัดหมี่
18	อำเภอเมืองสรวง	1	1. ผ้าฝ้ายลายสาเกต
19	อำเภอเมยวดี	1	1. ผ้าไหมมัดหมี่
20	อำเภอพนทราย	1	1. ผ้ามัดหมี่ศรีสว่าง
รวม		54	

แหล่งที่มา : ภูมิปัญญาท้องถิ่นผลิตภัณฑ์ OTOP จังหวัดร้อยเอ็ด สำนักงานพัฒนาชุมชนจังหวัดร้อยเอ็ด

จากตารางที่ 1 พบว่า จังหวัดร้อยเอ็ดมีการทอผ้า ทั้งผ้าไหม ผ้าฝ้าย และได้มีการนำลายสาเกตมาใช้ในการชิ้นงานรวมทั้งสิ้น 54 ชนิดชิ้นงาน

แสดงชิ้นงานที่มีลายสาเกตจากอำเภอต่าง ๆ ของจังหวัดร้อยเอ็ด

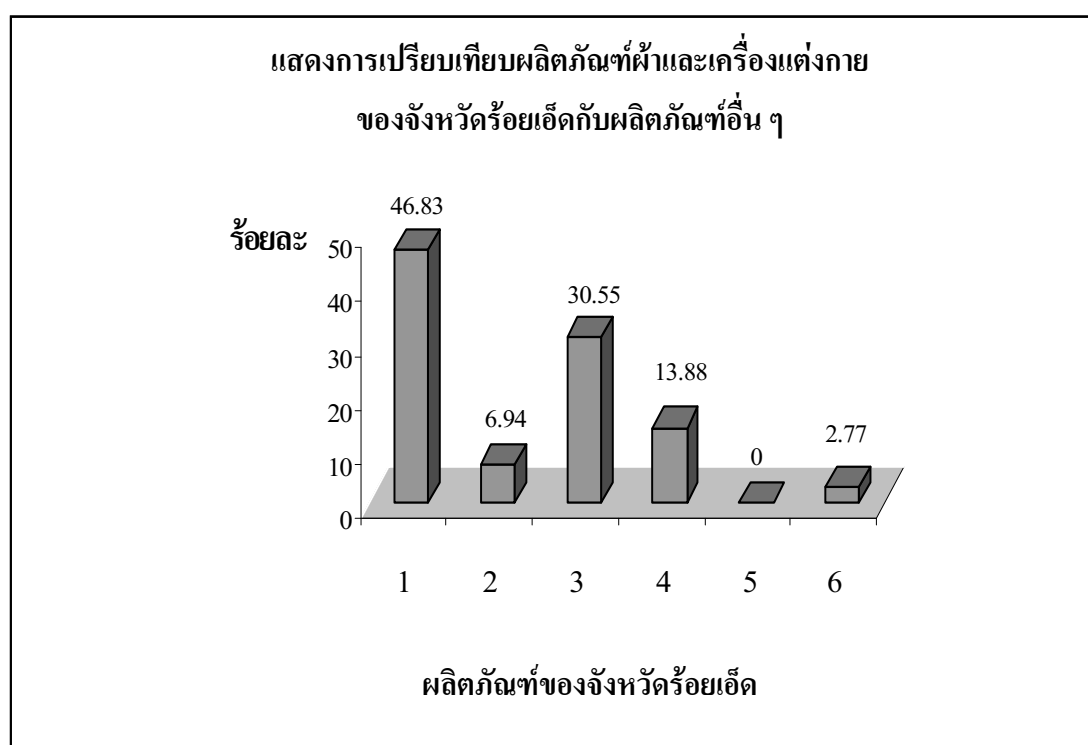


ตารางที่ 2 เปรียบเทียบผลิตภัณฑ์ผ้าและเครื่องแต่งกายของจังหวัดร้อยเอ็ดกับผลิตภัณฑ์อื่น ๆ

ระดับผลิตภัณฑ์	อาหาร	เครื่องดื่ม	ผ้าและ เครื่องแต่ง กาย	ของใช้และ ของ ประดับ ตกแต่ง	ศิลป ประดิษฐ์ และของที่ ระลึก	สมุนไพรที่ ไม่ใช่ อาหาร	รวม
★	2	-	-	3	-	-	5
★★	19	1	11	3	-	1	35
★★★	6	3	8	3	-	1	21
★★★★	4	1	3	1	-	-	9
★★★★★	2	-	-	-	-	-	2
รวม	33	5	22	10	-	2	72
ร้อยละ	46.83	6.94	30.55	13.88	0	2.77	100

แหล่งข้อมูล : www.Otopportal.com สำนักงานพัฒนาชุมชนร้อยเอ็ด

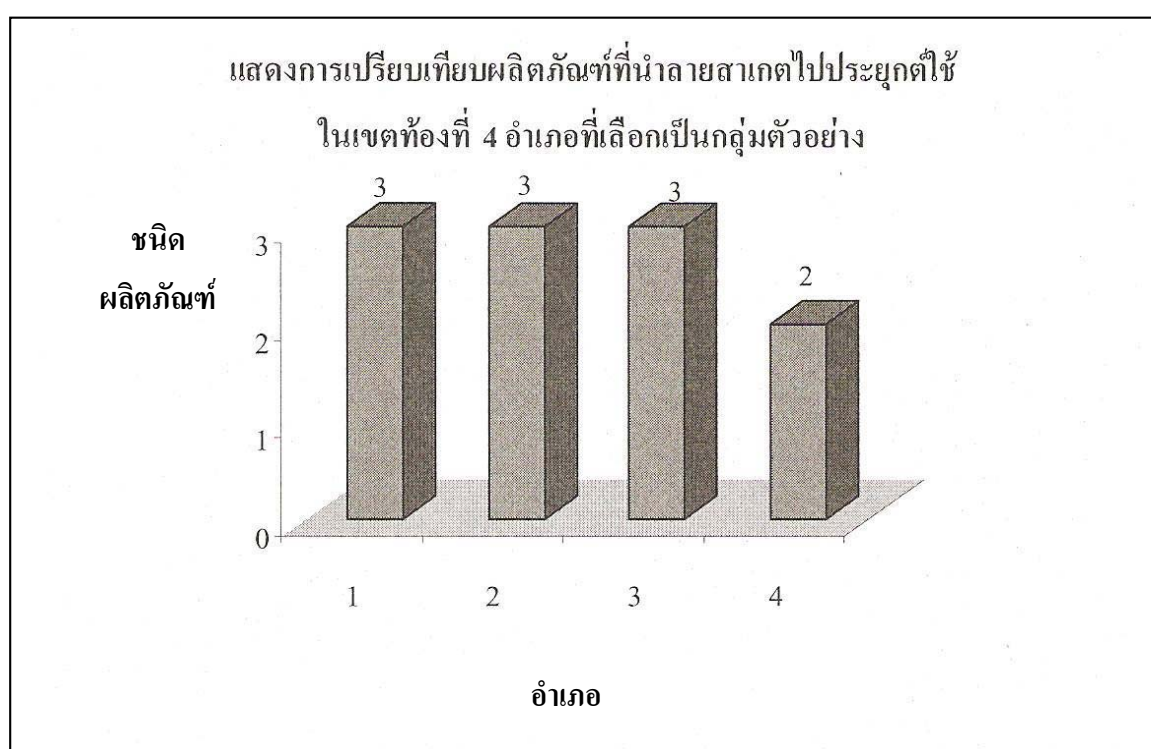
จากตาราง พบว่า ผ้าและเครื่องแต่งกายมีผลงานที่มีคุณภาพสูงสุด 4 ดาว และมีจำนวนน้อยคิดเป็นร้อยละ 30.55



ตารางที่ 3 เปรียบเทียบผลิตภัณฑ์ที่นำลายสาเกตไปประยุกต์ใช้ในเขตท้องที่ 4 อำเภอที่เลือกเป็นกลุ่มตัวอย่าง

ลำดับที่	ชื่ออำเภอ	ชนิดผลิตภัณฑ์	ชื่อผลิตภัณฑ์
1	เกษตรวิสัย	3	ผ้าสไบบาง, ผ้าฝ้าย, ผ้าไหมมัดหมี่
2	อาจสามารถ	3	มวยนึ่งข้าว, กระติบข้าว, ผ้าสไบ
3	เสลภูมิ	3	เสื้อก, หมอน, กระเป๋าคัดบ
4	ปทุมรัตน์	2	ผ้าคลุมไหล่, ผ้าสไบยกดอก
รวม		11	

จากตาราง 3 พบว่า ผลิตภัณฑ์ที่นำลายสาเกตไปใช้ยังมีน้อย คิดเป็นร้อยละ 20.37 เมื่อเปรียบเทียบกับผลิตภัณฑ์ชนิดอื่นและเป็นแหล่งทอผ้าเชิงพาณิชย์ของจังหวัดด้วย



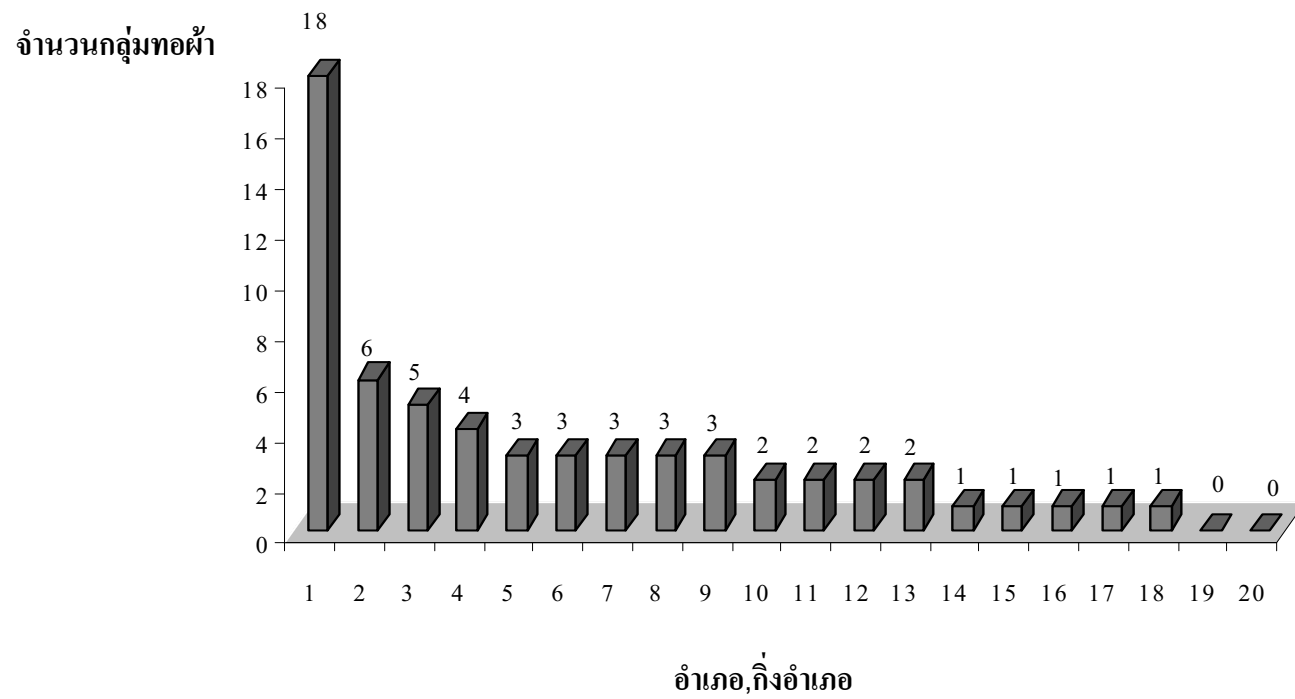
ตารางที่ 4 แสดงจำนวนกลุ่มทอผ้าที่ได้รับการรับรองมาตรฐานผลิตภัณฑ์ด้านเสื้อผ้าและเครื่องแต่งกายของจังหวัดร้อยเอ็ด

ลำดับที่	ชื่ออำเภอ	จำนวนกลุ่มทอผ้า (กลุ่ม)
1	สุวรรณภูมิ	18
2	พนมไพร	6
3	เกษตรวิสัย	5
4	เมืองสรวง	4
5	ปทุมรัตน์	3
6	โพนทอง	3
7	ธวัชบุรี	3
8	กิ่งอำเภอเชียงขวัญ	3
9	เมือง	3
10	กิ่งอำเภอทุ่งเขาหลวง	2
11	หนองพอก	2
12	จังหาร	2
13	อาจสามารถ	2
14	โพนทราย	1
15	โพธิ์ชัย	1
16	กิ่งอำเภอหนองฮี	1
17	เมยวดี	1
18	เสลภูมิ	1
19	ศรีสมเด็จ	-
20	จตุรพักตรพิมาน	-
รวม		61

แหล่งที่มา: สัมภาษณ์กลุ่มทอผ้า สำนักงานพัฒนาชุมชนร้อยเอ็ด

จากตาราง 4 พบว่า จังหวัดร้อยเอ็ดมีกลุ่มทอผ้ารวมทั้งสิ้น 61 กลุ่มที่ได้รับการรับรองมาตรฐานซึ่งสามารถที่จะแนะนำเผยแพร่หลายสาเหตุที่กลุ่มผู้วิจัยต้องการอนุรักษ์และให้นำไปใช้อย่างแพร่หลายต่อไป

แสดงจำนวนกลุ่มทอผ้าที่ได้รับการรับรองมาตรฐานผลิตภัณฑ์
ด้านเสื้อผ้าและเครื่องแต่งกายของจังหวัดร้อยเอ็ด



วิเคราะห์และสรุปผลการสำรวจ

จากการสำรวจผ้าลายสาเกตของท้องถิ่นจังหวัดร้อยเอ็ด จึงเก็บตัวอย่างนำเสนอ รวมทั้งการประยุกต์นำลายสาเกตไปใช้ในเครื่องใช้ต่าง ๆ

อภิปรายผลการสำรวจ

จังหวัดร้อยเอ็ด จะมีผลผลิตส่วนใหญ่เป็นด้านการเกษตร และมีผลิตภัณฑ์หัตถกรรมในครัวเรือน เช่น ผ้าไหม ผ้าฝ้าย และเครื่องจักรสาน และมีตลาดรองรับที่สำคัญ ได้แก่ กรุงเทพมหานคร ชลบุรี นครราชสีมา และจังหวัดใกล้เคียง

ข้อเสนอแนะ

ก. ด้านการเรียนการสอน

1. ควรส่งเสริมให้มีการเรียนการสอนเกี่ยวกับ การทอผ้าลายสาเกต ไว้ในหลักสูตรท้องถิ่น เพื่ออนุรักษ์ลายสาเกตซึ่งเป็นลายมงคลประจำจังหวัด
2. จัดให้มีชมรมอนุรักษ์ทอผ้าพื้นเมืองจังหวัดร้อยเอ็ด ทั้งระดับประถมศึกษา มัธยมศึกษาจนถึงระดับอุดมศึกษา
3. เปิดโอกาสให้ใช้ภูมิปัญญาท้องถิ่นมาช่วยเป็นวิทยากร ให้ความรู้ ด้านการอนุรักษ์ผ้าลายสาเกตอย่างกว้างขวาง แพร่หลายต่อไป

ข. ด้านเศรษฐกิจ

1. ผ้าลายสาเกตประจำจังหวัดร้อยเอ็ดเป็นที่สนใจแก่บุคคลทั่วไป ควรได้รับการสนับสนุนโดยจัดทำแหล่งตลาดสินค้าให้เกษตรกร หรือกลุ่มแม่บ้าน กลุ่มทอผ้าสตรี
2. จังหวัดร้อยเอ็ด มีแรงงานที่มีทักษะโดยเฉพาะอย่างยิ่งการทอผ้า สามารถขยายตลาด หากมีการลงทุนก่อตั้งโรงงานอุตสาหกรรมทอผ้า ซึ่งจะส่งผลทำให้เศรษฐกิจด้านนี้ดีขึ้น

ค. ด้านศึกษาค้นคว้าหรือวิจัย

1. ควรทำการวิจัยเกี่ยวกับการพัฒนาสิ่งทอ ผ้าไหม ผ้าฝ้ายให้เป็นที่นิยม เพื่อเป็นการเสริมรายได้แก่เกษตรกร
2. ควรศึกษาวิจัยด้านเทคนิคการทอผ้าลายสาเกตให้มีสีสันสวยงาม ตลอดจนการออกแบบผลิตภัณฑ์ที่ทุกเพศ ทุกวัยใช้เป็นประจำ เป็นต้น

เอกสารอ้างอิง

ประดิษฐ์ กิ่งไก่อ๊ะและคณะ. 101 สุดยอด OTOP. ขอนแก่น : โรงพิมพ์ศิริภักดิ์ออฟเซต , 96 หน้า.

สำนักงานพัฒนาชุมชนจังหวัดร้อยเอ็ด. บันทึกภูมิปัญญาไทย ตำนานผลิตภัณฑ์ OTOP. ร้อยเอ็ด :

โรงพิมพ์ 101 บุลปรีนท์ , 81 หน้า.

อุทิศ เมืองแวง. เหลียวหลังแลหน้าร้อยเอ็ด. สภาวัฒนธรรมจังหวัดร้อยเอ็ดและสำนักงาน

จังหวัดร้อยเอ็ด, 65 หน้า.

ซิลค์คลับ บริษัท. นิตยสาร Silk . กรุงเทพฯ : โรงพิมพ์ ซิลค์ พับลิชชิ่ง.

ภาคผนวก

ภาคผนวก ก

ภาพถ่ายสาเหตุ ครบ 5 ลายมงคล



ผ้าไหมลายสาเกต เป็นลายเอกลักษณ์ประจำ
จังหวัดร้อยเอ็ด สืดอกอินทนิลบก เป็นผ้ามัดหมี่ลาย
โบราณที่ทอละเอียดมาก ประกอบด้วยลายมงคล 5
อย่างมีความหมาย ดังนี้

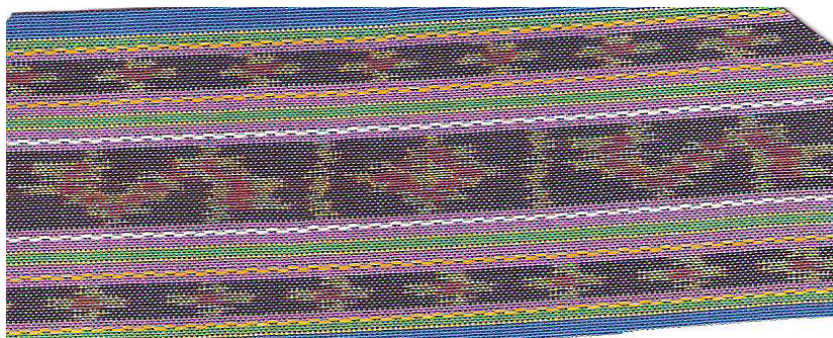
ผ้าไหมลายสาเกต เป็นลายเอกลักษณ์ประจำจังหวัด ร้อยเอ็ด สีดอกอินทนิลบก เป็นผ้ามัดหมี่ลายโบราณที่ทอละเอียดมาก ประกอบด้วยลายมงคล 5 อย่างมีความหมาย ดังนี้

1. **คลองเอี้ย** มีลักษณะเป็นแม่น้ำ ลำคลอง เปรียบเสมือนสายเลือดที่เอื้ออำนวยต่อวิถีความเป็นอยู่และการประกอบอาชีพเกษตรกรรม
2. **นาคน้อย** เป็นลายพญานาคพ่นน้ำ ฝนฟ้าตกต้องตามฤดูกาล ยังความชุ่มชื้นอุดมสมบูรณ์ให้กับท้องไร่ท้องนา
3. **โคมเจ็ด** เป็นลายที่บ่งบอกถึงความเพิ่มพูนของผลผลิตทางการเกษตร ความอุดมสมบูรณ์ ความเป็นอยู่ที่ดี มีความสดใสในชีวิต หรือเป็นโคมไฟสว่างส่องสว่างสู่ความรุ่งเรืองมีฐานะ
4. **หมากจับ** เป็นชื่อพืชชนิดหนึ่ง ชอบติดเสื่อผ้าแล้วเอาออกยาก สื่อความหมายเมื่อใครได้พบเห็น ได้สัมผัสผ้าสาเกตแล้ว จะเกิดความรู้สึกประทับใจ และอยากมาจังหวัดร้อยเอ็ด
5. **คำเภา/คำเฝ้า** เป็นลายเส้นตรงที่ปรากฏบนพื้นผ้า บ่งบอกถึงความซื่อตรง มุ่งมั่น เข้มแข็งและยั่งยืนเป็นอุปนิสัยโดดเด่นของชาวอีสาน



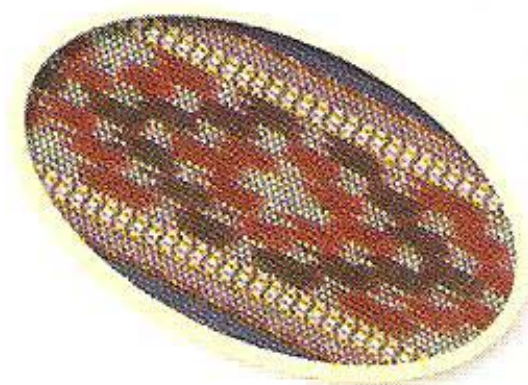
1. คลองเอี้ย

มีลักษณะเป็นแม่น้ำ ลำคลอง เปรียบเสมือนสายเลือดที่
เอื้ออำนวยต่อวิถีความเป็นอยู่และการประกอบอาชีพเกษตรกรรม



2. นาคน้อย

เป็นลายพญานาคาพ่นน้ำ ฝนฟ้าตกต้องตามฤดูกาล ยังความ
ชุ่มชื้นอุดมสมบูรณ์ให้กับท้องไร่ท้องนา



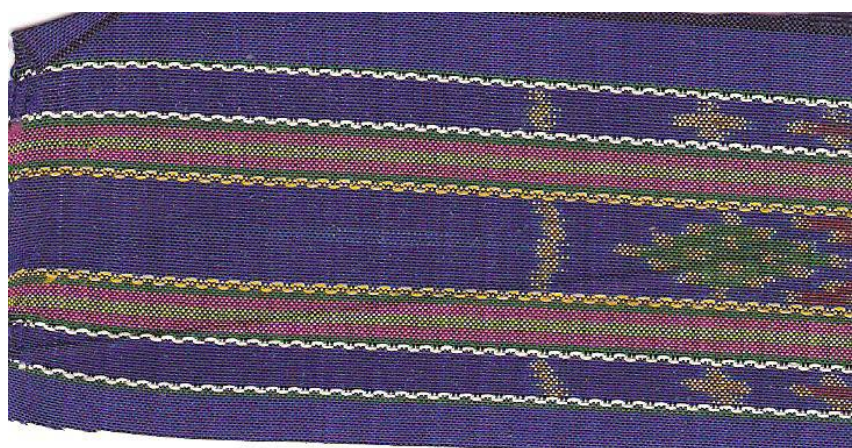
3. โคมเจ็ด

เป็นลายที่บ่งบอกถึงความเพิ่มพูนของผลผลิตทางการเกษตร
ความอุดมสมบูรณ์ ความเป็นอยู่ที่ดี มีความสดใสในชีวิต หรือ
เป็นโคมไฟสว่างส่องสว่างสู่ความรุ่งเรืองมีฐานะ



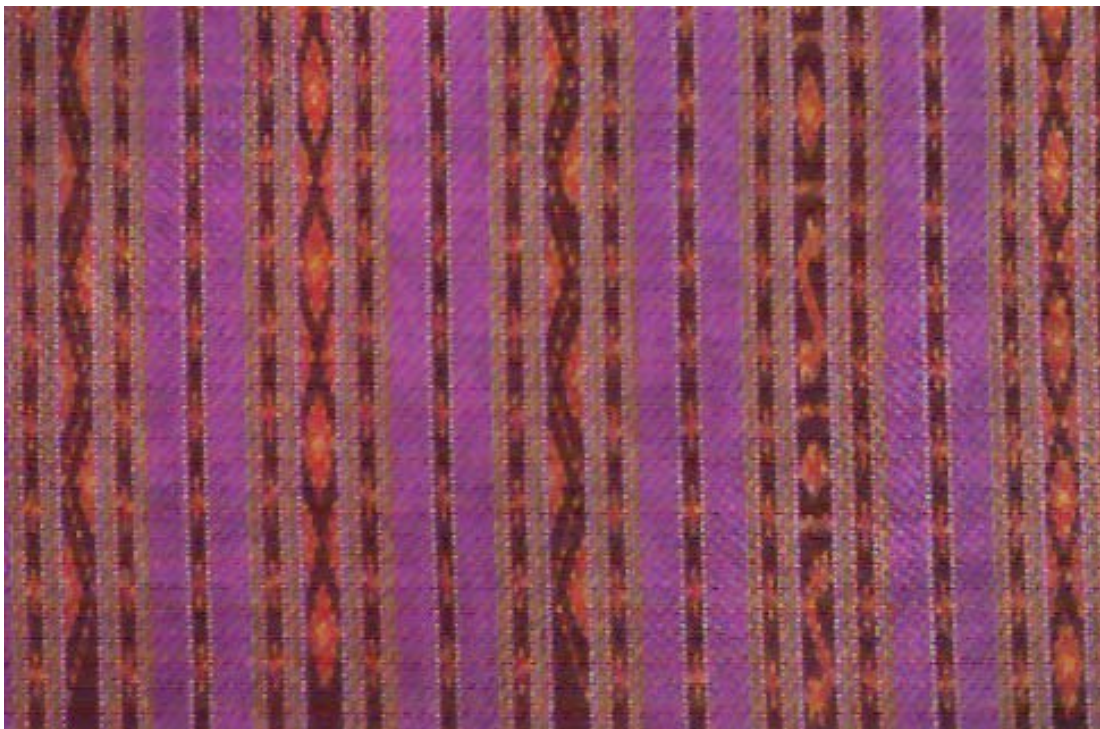
4. หมากจับ

เป็นชื่อพืชชนิดหนึ่ง ชอบติดเสื้อผ้าแล้วเอาออกยาก สื่อความหมาย
เมื่อใครได้พบเห็น ได้สัมผัสผ้าสาเกตแล้ว จะเกิดความประทับใจ และ
อยากมาจังหวัดร้อยเอ็ด

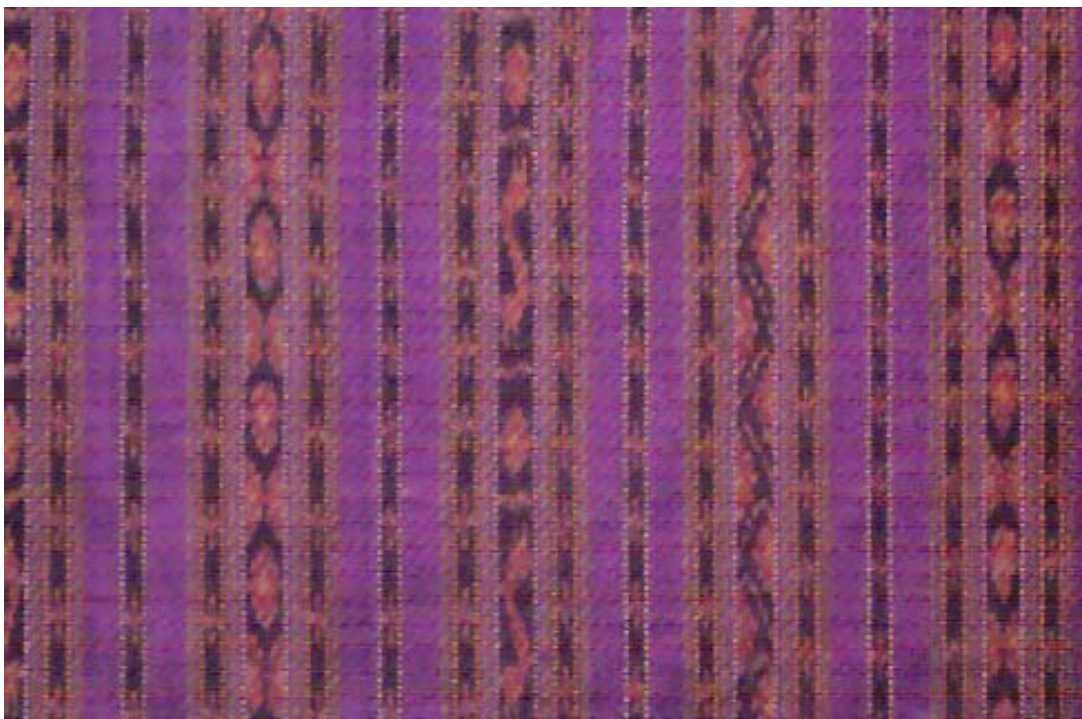


5. คำภา/คำเผ่า

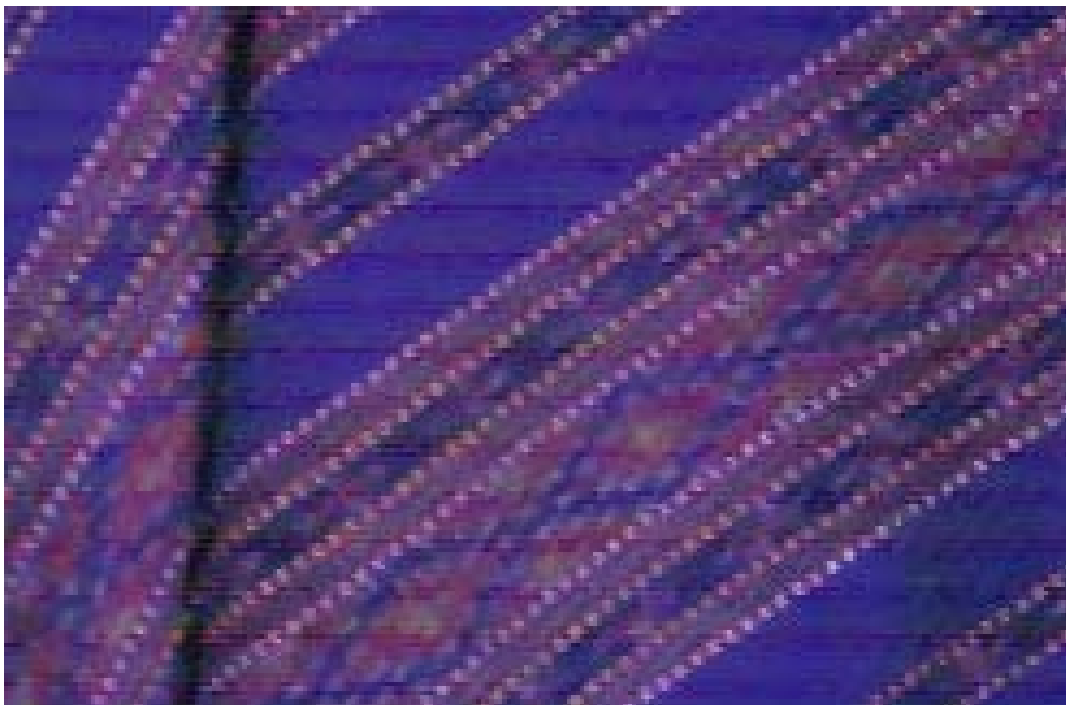
เป็นลายเส้นตรงที่ปรากฏบนพื้นผ้า บ่งบอกถึงความซื่อตรง
มุ่งมั่น เข้มแข็งและยั่งยืนเป็นอุปนิสัยโดดเด่นของชาวอีสาน



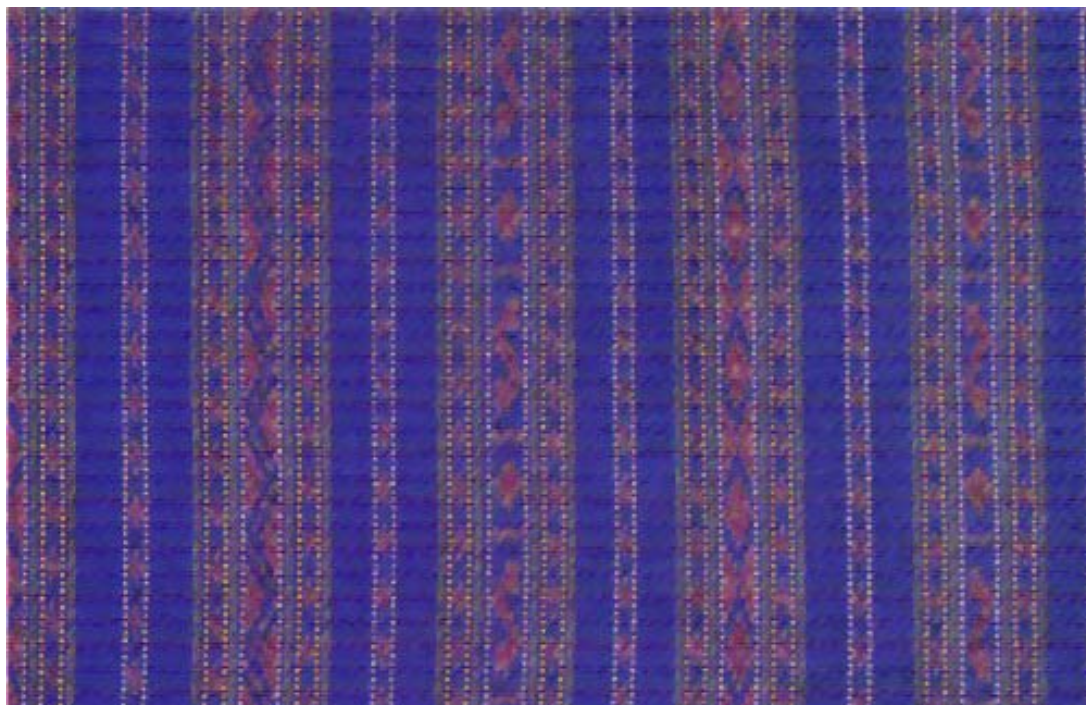
ผ้าไหมลายสาเกต



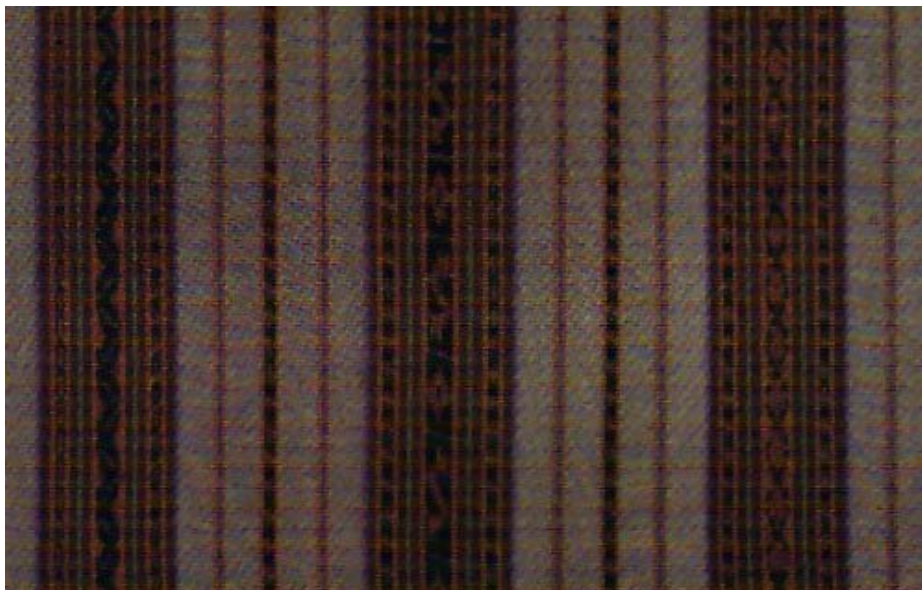
ผ้าไหมลายสาเกต



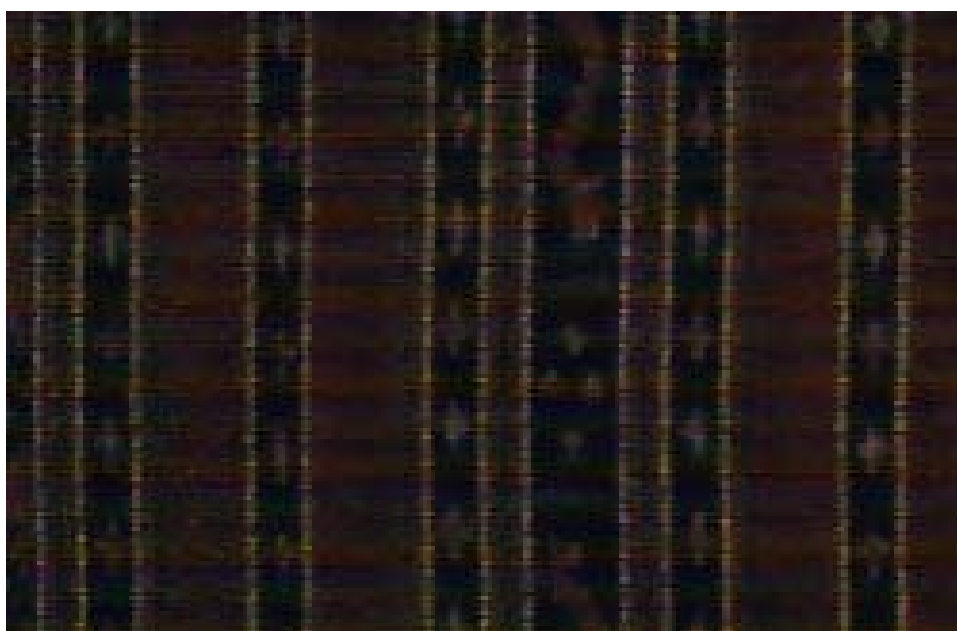
ผ้าไหมลายสาเกต



ผ้าไหมลายสาเกต



ผ้าไหมหมี่สาเกต ๒ ตะกอ



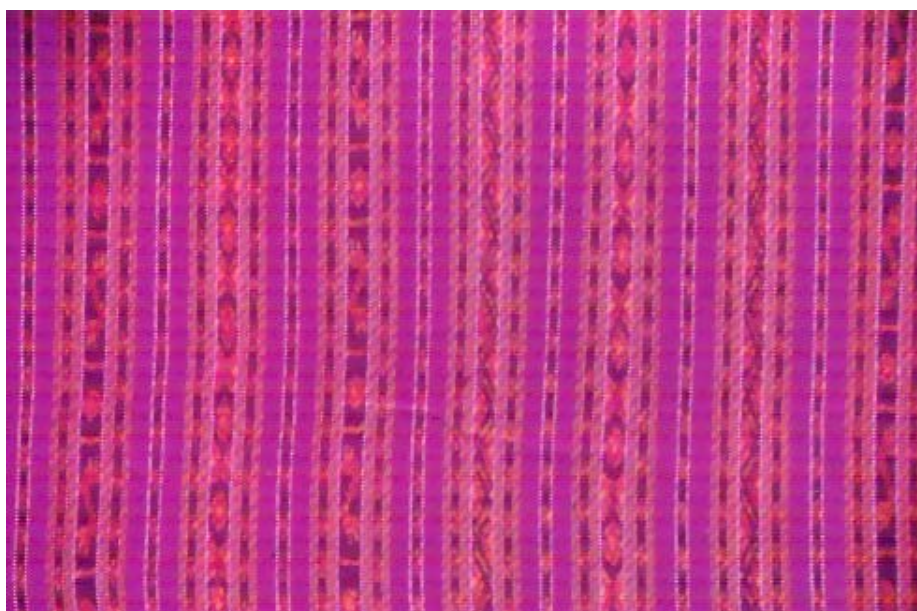
ผ้าไหมลายสาเกต

ภาคผนวก ข

ผ้าลายสาเกตประยุกต์



สำนักงานพัฒนาชุมชนจังหวัดร้อยเอ็ด โทร 0-4351-1260

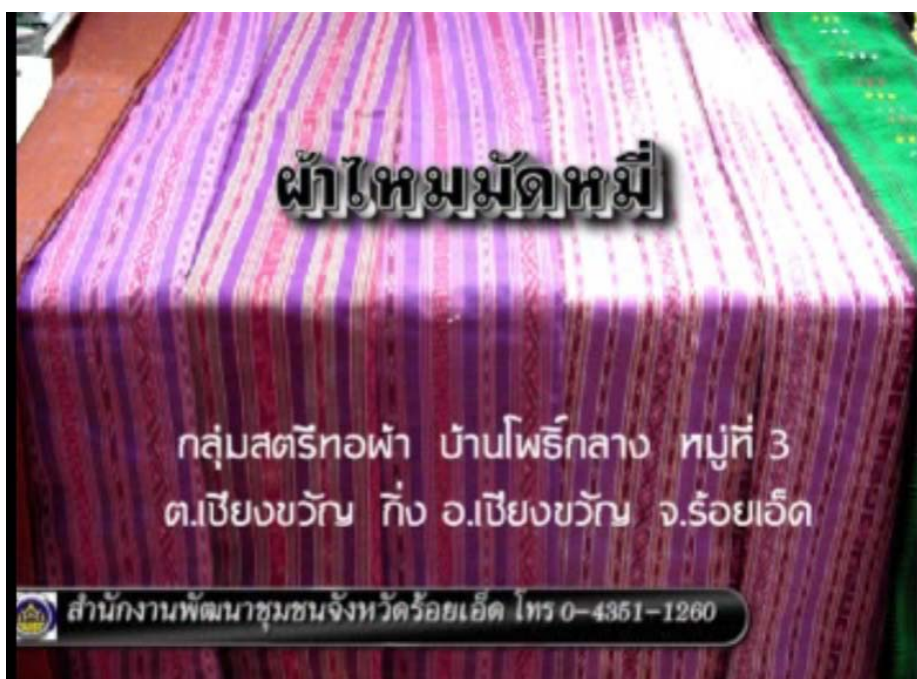


ผ้าไหมลายสาเกต









ภาคผนวก ค

ฉายาเกตประยุกต์

ในผลิตภัณฑ์เครื่องใช้





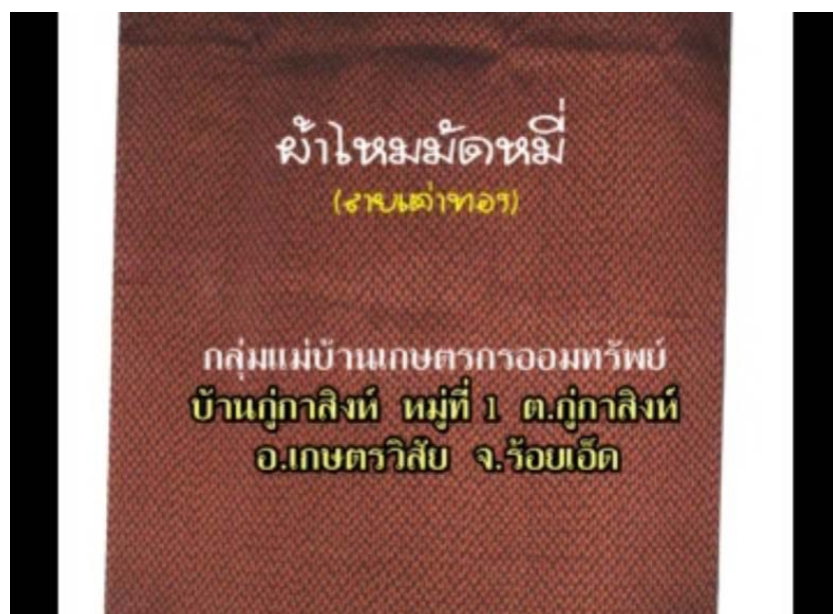














เสื่อกกลายขีต



กลุ่มวิสาหกิจชุมชน บ้านท่าเสี้ยว หมู่ที่ 14
ต.สะอาด อ.โพธิ์ชัย จ.ร้อยเอ็ด

เสื่อกกลายขีต



กลุ่มทอเสื่อบ้านดงกลาง หมู่ที่ 6
ต.โคกกม่วง อ.โพนทอง จ.ร้อยเอ็ด





ภาคผนวก ง
ประวัติวิทยากรท้องถิ่น

ผ้าไหมบ้านห้วยหลิม (Phamai Ban-Why-Lism)

บ้านห้วยหลิม

ดินแดนแห่งอารยธรรมอีสาน ที่สั่งสมภูมิปัญญาของชาวท้องถิ่นมานานนับศตวรรษซึ่งถ่ายทอดออกมาเป็นงานฝีมือประณีตในรูปแบบของผ้าไหมเป็นที่รู้จักกันกว้างขวาง บ้านห้วยหลิมเป็นหมู่บ้านพัฒนาระดับที่ 3 ตั้งอยู่ใน กิ่งอำเภอทุ่งเขาหลวง จังหวัดร้อยเอ็ด แบ่งออกเป็น 3 หมู่ ได้แก่ หมู่ที่ 3 , 6 , 9 มีประชากร 2,670 คน (ชาย 1,165 คน หญิง 1,505 คน) 505 หลังคาเรือน มีเนื้อที่ประมาณ 3,000 ไร่ ห่างจากตัวกิ่งอำเภอประมาณ 5 กิโลเมตร ประชากรมีอาชีพหลัก คือการทำนา

ความเป็นมา

เดิมทีชาวบ้านห้วยหลิมมีอาชีพปลูกหม่อนเลี้ยงไหมเป็นอาชีพเสริมรองจากอาชีพหลักคือ ทำนา อยู่แล้ว ในปี พ.ศ. 2517 ได้มีการรวมกลุ่มกันครั้งแรก โดยได้รับการสนับสนุนจากสำนักงานพัฒนาชุมชนอำเภอ ตั้งชื่อกลุ่มว่า “กลุ่มสตรีทอผ้าบ้านห้วยหลิม” งบประมาณครั้งแรก 4,500 บาท ผ้าที่ทอประกอบด้วยผ้าพื้นธรรมดาและผ้าขาวม้าเป็นหลัก

ในปี พ.ศ. 2523 กรมส่งเสริมอุตสาหกรรม ได้ส่งสมาชิกไปอบรมเรื่องการทอและย้อมสี ที่กรมส่งเสริมอุตสาหกรรม กล้วยน้ำไท หลังจากอบรมเสร็จสมาชิกทั้ง 4 ท่านที่เป็นตัวแทน ได้นำความรู้มาถ่ายทอดโดยฝึกอบรมให้แก่สมาชิกภายในกลุ่มเพื่อขยายผลจำนวน 20 คน โดยได้รับการสนับสนุนงบประมาณจากกรมส่งเสริมอุตสาหกรรม ในด้านวัสดุอุปกรณ์และวิทยากร โดยใช้สถานที่ฝึกอบรมที่บ้านคุณอัมพร ทองธินสาร และตั้งเป็นที่ทำการกลุ่มสตรีทอผ้าไหม จนถึงปัจจุบันนี้

ในปีเดียวกันนี้ คุณอัมพร ทองธินสาร ได้รับเลือกเป็นประธานกลุ่มและได้จัดตั้งกลุ่มออมทรัพย์ เพื่อการผลิต เพื่อแก้ไขปัญหาเรื่องเงินทุนของกลุ่ม โดยมีสมาชิก 74 คน ปัจจุบันกลุ่มออมทรัพย์ฯ มีเงินสะสมสะสมประมาณ 200,000 บาท ต่อมากรมการพัฒนาชุมชน กรมส่งเสริมการเกษตร กระทรวงอุตสาหกรรม ได้เข้ามาสนับสนุนในด้านวัสดุอุปกรณ์ การฝึกอบรมการปลูกหม่อนเลี้ยงไหม เทคนิคการย้อมสีและการทอผ้าไหม ตลอดจนการบริหารงานกลุ่มและการตลาด

ในปี พ.ศ. 2542-ปัจจุบัน เมื่อกลุ่มได้ดำเนินการเรื่อย ๆ มาและผ้าบ้านห้วยหลิมมีคนรู้จักมากขึ้น ในขณะเดียวกันรัฐบาลมีนโยบายในเรื่อง “หนึ่งตำบล หนึ่งผลิตภัณฑ์” ทำให้หน่วยงานทางราชการ

เข้ามาสนับสนุนทางด้านการฝึกอบรมและการตลาดเพิ่มมากขึ้น ปัจจุบันกลุ่มออกมทรัพย์มีศูนย์รวมอยู่ที่บ้านเลขที่ 84 หมู่ที่ 3 ตำบลมะป้า กิ่งอำเภอทุ่งเขาหลวง จังหวัดร้อยเอ็ด โดยการนำของคุณสุภาพร สอนศรี ประธานกลุ่ม ได้พัฒนารูปแบบของผ้าไหมบ้านห้วยหลิมให้มีสีสันและลวดลายที่สวยงาม เป็นที่ต้องการของตลาด ทางกลุ่มได้ศึกษาความต้องการของตลาด สีสันของผ้าที่ลูกค้าต้องการ มีการตรวจสอบมาตรฐานของผ้า ลายผ้าและพัฒนาอยู่เสมอ ซึ่งในแต่ละวันจะมีสมาชิกกลุ่มร่วมกันจำหน่ายผลิตภัณฑ์ และทอผ้าด้วยกี่ทอผ้าประมาณ 100 ตัว

ความยิ่งใหญ่ของผ้าไหมห้วยหลิม

ได้เป็นตัวแทนจังหวัดร้อยเอ็ดไปจัดแสดงในโอกาสต่าง ๆ ในแต่ละวันจะมีนักท่องเที่ยว ทั้งในและต่างประเทศแวะเยี่ยมชมซื้อผลิตภัณฑ์ผ้าไหมที่หมู่บ้านเป็นที่ระลึก เป็นตัวแทนจังหวัดร้อยเอ็ดเข้าร่วมประกวดผ้าไหมที่พระตำหนักภูพานราชนิเวศน์เป็นประจำทุกปี ซึ่งเป็นความภาคภูมิใจของชาวบ้านห้วยหลิม

ผ้าไหมสาเกต

ผ้าไหมสาเกตจังหวัดร้อยเอ็ด เป็นผ้าไหมที่สวยงามฝีมือประณีต ประกอบด้วยลวดลายโบราณ 5 ลาย ล้วนแล้วแต่มีความหมายลึกซึ้ง และเป็นผ้าเอกลักษณ์ของจังหวัดร้อยเอ็ด เป็นที่นิยมของคนทั่วไป เป็นของฝากของที่ระลึกที่มีคุณค่า

การประกวดผ้าไหมสาเกตครั้งแรก

ผ้าไหมสาเกตเป็นงานฝีมือที่มีคุณค่าทางศิลปะชั้นสูง ประณีตสวยงามด้วยภูมิปัญญาท้องถิ่น ผสมผสานกับความมีชื่อเสียง ในเนื้อไหมที่แน่นหนาแต่นุ่มมือและนวลตา ให้ความรู้สึกโดดเด่นเป็นสง่า ต้องสายตาผู้พบเห็น

ตลอดระยะเวลายาวนานที่ผ่านมา ถึงแม้ไหมร้อยเอ็ดจะเป็นที่ชื่นชอบไปทั่วโลก หากแต่ยังไม่เคยได้มีการกำหนด ผ้าเอกลักษณ์แต่อย่างใด เมื่อเดือนกันยายน 2544 จึงได้มีการประกาศอย่างเป็นทางการ ให้ผ้าไหมสาเกตเป็นเอกลักษณ์ของจังหวัดร้อยเอ็ด ได้จัดให้มีการประกวดครั้งแรกเมื่อธันวาคม 2544

คำขวัญจังหวัดร้อยเอ็ด

สิบเอ็ดประตูเมืองงาม	เรืองนามพระสูงใหญ่
ผ้าไหมสาเกต	บุญพะเหวคประเพณี
มหาเจดีย์ชัยมงคล	งามหน้ายลบึงพลาญชัย
เขตกว้างไกลทุ่งกุลา	โลกือชาข้าวหอมมะลิ

คณะกรรมการกลุ่มสตรีทอผ้าไหม

บ้านห้วยหลิม

นางสุภาพร	สอนศรี	ประธานกลุ่ม
นางเต็ม	บุญสุข	รองประธาน
นางตุ้ย	สุดาทิพย์	เหรัญญิก

คณะกรรมการฝ่ายการตลาด

นางสุภาพร	สอนศรี
นางสาวไพฑูรย์	ไชยเหล่าจัน
นางบังอร	รัฐถาวร

คณะกรรมการที่ปรึกษา

นางอำพร	ทองธิสาร
นางเต็ม	บุญสุข
นางปราณี	กลับพิษ
นางพรรณิ	พิชัย
นางตุ้ย	สุดาทิพย์

ร้านค้ากลุ่มแม่บ้านหมู่ 3 บ้านห้วยหลิม กิ่งอำเภอกุดชุมหะ เป็นแหล่งผลิตผ้าไหมที่เกิดจากการรวมตัวของกลุ่มแม่บ้าน ผ้าไหมที่นี้ขึ้นชื่อที่สุดแห่งหนึ่งของร้อยเอ็ด ฝีมือนะดี สวยงาม เนื้อไหมแน่นและนุ่มมือ โดยเฉพาะอย่างยิ่งไหมมัดหมี่ จึงไม่แปลกใจที่ได้รับรางวัลการประกวดระดับต่าง ๆ มากมาย เมื่อสวมใส่จึงดูสวยสง่า หรือจะเป็นของฝากที่มีคุณค่าต้องตาต้องใจผู้รับยิ่งนัก

คุณสมบัติ มาตรการพิเศษ
ประธานกลุ่มทอผ้าไหม

อาศัยอยู่บ้านเลขที่ 39 หมู่ 2 ตำบลน้ำใส อำเภอดุสิตพิจิตร จังหวัดร้อยเอ็ด เบอร์โทรศัพท์
043-611138

ทอผ้าฝ้ายหนึ่งมีขนาดน้อย 9 ตัว ตัวเล็กลง 12 ตัว ถ้าทำนานหลายตัวจะทำให้ผ้าดูละเอียดขึ้นมาก
กว่าเดิม ทอผ้ามัดหมี่ ลายเรือกระเดื่อง ผ้ามัดหมี่ประยุกต์ ผ้าฝ้ายเป็นลายขกจิต

นางพุลศรี จิรายศ

อยู่บ้านเลขที่ 383/385 ร้านจิรินทร์ ถ.ผดุงพาณิชย์ อ.เมือง จ.ร้อยเอ็ด อายุ 76 ปี ทำอาชีพทอผ้าไหมนี้มานาน 40 ปีแล้ว ได้รับการถ่ายทอดมาจากรดาและตนเองก็มีความชอบทางด้านนี้ด้วยลายสาเกตนี้เป็นลายโบราณของนาง ลาย เกษมทรัพย์ ลายสาเกตต้องมี 5 ลายจึงจะเรียกว่าลายสาเกตได้ ชื่อลายผ้าสาเกตมีประวัติมาจากเป็นชื่อเมืองเก่าของจังหวัดร้อยเอ็ด ซึ่งชื่อว่า เมืองสาเกต คุณมารศรี บุญเดช อดีตภรรยาผู้ว่าราชการจังหวัดร้อยเอ็ดเป็นคนที่เริ่มตั้งชื่อ “ผ้าไหมลายสาเกต” ตามชื่อเมืองเก่าของจังหวัดร้อยเอ็ด

ผ้าไหมลายสาเกตจำหน่ายได้ดีมาก ทุกสี ราคาจำหน่าย 1 ชุด ประมาณ 1,200 – 1,700 บาท ทั้งนี้ขึ้นอยู่กับความละเอียดของลายกับผ้า การทำส่วนมากจะทำ 2 ตะกอ สินค้าประยุกต์ของผ้าลายสาเกต เช่น เสื้อ , กล่องใส่กระดาษทิชชู , กระเป๋าถือ จะไม่มีจำหน่ายตามท้องตลาดทั่วไป ลูกค้าต้องสั่งทำเป็นพิเศษ ผ้าไหมลายสาเกตมีคุณภาพจนได้รับการส่งเสริมให้มีการออกงานแสดงศิลปหัตถกรรมไทยที่กรุงเทพฯ คือ งานสายใจไทย ซึ่งทำให้สร้างรายได้ดีมาก

คุณยายยวนจิตร สามิบัติ

อาศัยอยู่หน้าสถานีพีชไร๋ อ.เมือง จ.ร้อยเอ็ด เบอร์โทรศัพท์ 043-512077 ทำอาชีพทอผ้าไหมลายสาเกตมาประมาณ 37 ปี เป็นผู้ริเริ่มก่อตั้งกลุ่มแม่บ้าน โดยเอาภูมิปัญญาเดิมมาใช้และทำให้มีรายได้เสริมโดยทำผ้ามัดหมี่ เน้นเนื้อหาที่ลายยกดอก การที่จะทำตลาดนั้นจะต้องเรียนรู้และเข้าใจลายผ้า การใช้งานสีส่นและโอกาสใช้สอย ราคาเมตรละ 450 บาท การทำลายยกดอกนั้นต้องมัดดอกขาวก่อน แล้วล้างด้วยไฮโดรซัลไฟด์ให้เป็นสีขาว มัดสีแดงแล้วล้างออกก็จะได้ออกสีแดง

คุณยายอำพร ทองธิดาร

อาศัยอยู่บ้านเลขที่ 84 หมู่ 3 บ้านห้วยหลิม ต.มะบ้า อ.ทุ่งเขาหลวง จ.ร้อยเอ็ด อายุ 67 ปี ทำอาชีพทอผ้าไหมมา 43 ปี เป็นอาชีพเสริมหลังจากทำนาซึ่งเป็นอาชีพหลัก และคุณยายชอบการทอผ้า อยู่แล้วได้ริเริ่มสอนเพื่อนบ้านและเริ่มจัดตั้งกลุ่มแม่บ้าน แต่ก่อนทำแค่พอขายเท่านั้นแต่ต่อมาทางราชการ มีการสนับสนุนก็ได้ส่งชิ้นงานเข้าประกวด ผ้าผืนแรกที่ทอสำเร็จอายุประมาณ 12 ปีเท่านั้น

ภาคผนวก จ
ภาพวิทยากรท้องถิ่น
และ
ผลิตภัณฑ์



คุณยายอำพร ทองธิสาร
ประธานกลุ่มแม่บ้านหวายหลิม





ผลิตภัณฑ์กลุ่มแม่บ้านห้วยหลิม





คุณยายยวนจิตร สามีบัตร
ร้านแม่ยวนจิตร





นางพุดศรี จิรายศ
ร้านจรินทร์

