

ใช้ต้มเพื่อต้มแก้ขัดเบา

5. ยาบำรุงเลือด

- ต้มหนามคองป่า

- เครื่องตาปลา

- ต้มกุ่ม

- ต้มก้าม

ใช้ต้มรับประทานรักษาโรคช้ำใน ฟกช้ำ

6. ยาแก้ไข้ แก้กระส่ายเส้น

- เครื่องตากวาง

- ตาไค้

- ต้มมะค้อเลน

- ซากเกลือ

- เครื่องยานาง

- เครื่องหมาน้อย

- ต้มหมากต้องแล้ง

8. ยาแก้โรคไล่ไส้

- ต้มมะเดื่อ

- ซากเกลือ

9. ยาถ่ายพยาธิ

- ต้มมะเกลือ

ใช้ผลดิบตำแล้วคั้นน้ำดื่มเพื่อฆ่าพยาธิตัวตืด พยาธิตัวจิ๊ด

10. ยารักษาน้ำ

- ต้มหมาว้อ

11. ยาแก้ท้องเสีย

- ต้มขี้แฮด

12. ยาแก้ริดสีดวงทวาร

- ต้มหนามคอง

- ต้มโกทา

- ต้มมะเดื่อ

- ต้มไทรเด็น

สภาพและวิถีชีวิตของลิงแสมในวนอุทยานโกสัมพี

ปีพ.ศ.2545 สถาบันมหาวิทยาลัยจุฬาลงกรณ์ มหาวิทยาลัยจากญี่ปุ่น และอิน โดนิเซีย ร่วมกันทำวิจัย พบว่าในวนอุทยาน โกสัมพีนี้อาศัยอยู่ 2 สายพันธุ์ คือลิงแสมสีเทาและลิงแสมสีเหลือง

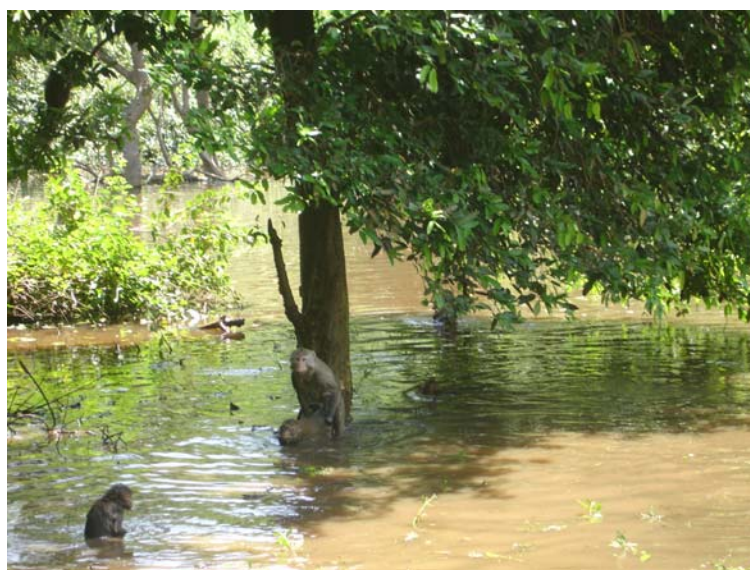
ลิงที่อาศัยอยู่ในวนอุทยานโกสัมพีมีลิงที่อาศัยอยู่ในวนอุทยานโกสัมพีประมาณ 800 ตัว แต่ในช่วงปี พ.ศ.2535 มีลิงประมาณ 50 ตัวได้อพยพย้ายถิ่นเนื่องจากพื้นที่เล็กโดย้วยทวนน้ำขึ้น ไปอาศัยอยู่ที่ดอนปู่ตา บ้านโพนงาม ตำบลโพนงาม อำเภอโกสุมพิสัย จังหวัดมหาสารคาม แต่เนื่องจากป่าแห่งนี้อยู่ไกลหมู่บ้านมากประกอบกับลิงแสมกลุ่มนี้เคยมีผู้เคยเอาอาหารมาให้และเข้าไปกินอาหารตามบ้านคน จึงทำให้ลิงมีการอพยพอีกครั้งหนึ่งไปอยู่ที่ฝ่ายเขื่อนยางห่างจากที่เดิมไปอีกประมาณ 1 กิโลเมตร บริเวณนี้มีอาหารอุดมสมบูรณ์ และอยู่ใกล้ชุมชนทำให้ทราบว่าพื้นที่ในป่าวนอุทยานโกสัมพีไม่สอดคล้องกับจำนวนประชากรของลิงและอีกนัยหนึ่งแสดงให้เห็นว่าลิงแสมกลุ่มนี้มีพฤติกรรมที่เปลี่ยนไปจากธรรมชาติ มีความคุ้นเคยกับคนมากขึ้น เนื่องจากมีคนให้อาหาร การหยอกล้อ และการเข้าไปเยี่ยมชมของนักท่องเที่ยว ดังนั้นถึงแม้ว่าจะมีการอพยพแต่ก็จะหาที่ที่มีลักษณะสิ่งแวดล้อมที่มีลักษณะใกล้เคียงกับสิ่งแวดล้อมเดิม



ภาพที่ 18 ลิงแสมในวนอุทยาน โกสัมพี

ปัจจุบันประชากรลิงที่อาศัยอยู่ในวนอุทยานโกสัมพีแบ่งออกเป็น 2 กลุ่มย่อย โดยมีแนวทอระบายน้ำจากหนองบึงภายในวนอุทยานลงสู่แม่น้ำชีกัน แต่เดิมลิง 2 กลุ่มนี้มีสีขนแตกต่างกันอย่างชัดเจน กล่าวคือ ลิงที่อยู่ทางด้านนอก(ทิศทางด้านประตูเข้าวนอุทยาน) มีขนสีน้ำตาลปนเหลือง ส่วนลิงที่อยู่ด้านในของป่ามีขนสีเหลืองทอง แต่ปัจจุบันลิงทั้งสองได้มีการผสมข้ามกลุ่ม จำนวนประชากรลิงที่มีขนสีทองลดลง ศัตรูหรืออันตรายที่สำคัญของลิงแสมที่อาศัยอยู่ในบริเวณนี้คือ สุนัขและรถยนต์ การตายของลิงส่วนใหญ่เกิดจากสุนัขที่ตามเจ้าของเข้าไปในบริเวณป่า กัดตาย และถูกรถยนต์ทับเนื่องมาจากภาวะที่มีประชากรมากเกินไป ทำให้พบเห็นลิงกีดกันจนได้รับบาดเจ็บสาหัสอยู่บ่อยๆ

ลิงในวนอุทยานโกสัมพสวณส่วนใหญ่จะกินอาหารซึ่งเป็นผักและผลไม้ที่ทางเจ้าหน้าที่ของวนอุทยานจัดมาให้ นอกจากนี้ยังกินเมล็ดในของลูกหว่า กะเบา ยอดอ่อนของต้นข่อย และยุงขายาวที่อาศัยอยู่ตามใบไม้กินเป็นอาหารด้วย สำหรับลิงวัยรุ่นมีการจับสัตว์น้ำกินเป็นครั้งคราว ระบบนิเวศและพฤติกรรมโดยทั่วไปของลิงแสมคือ เป็นสัตว์ที่ออกหากินในเวลากลางวันชอบปีนป่ายต้นไม้ และว่ายน้ำ มีนิสัยชอบกระโจนจากต้นไม้ลงในน้ำ สามารถดำน้ำได้ดี มีตัวผู้เป็นผู้ทำหน้าที่จำฝูง ทารกที่มีอายุใกล้เคียงกันจะเล่นด้วยกัน โดยไม่แยกเพศ แต่เมื่อเข้าสู่วัยเด็กหรือมีอายุ 1-2 ปี จะมีการแยกกลุ่มเล่น ตัวผู้จะเล่นในกลุ่มของตัวผู้ตัวเมียจะเล่นในกลุ่มของตัวเมีย ปกติเมื่ออยู่ในระยะพักผ่อนจะมีการทำความสะอาด หาหา ให้แก่กันและกัน แต่ถ้ามีอาการตึงเครียดที่เกิดหลังจากมีการต่อสู้ จะมีการหาหาให้กับตัวเองมากขึ้น มีอาการร่างกายสั่นสะท้าน และเกาหัว อาการตึงเครียดจะลดลง มีความเป็นมิตรแก่กันและกัน เมื่อตัวที่เก่งกว่าแสดงอาการเล็กน้อยขณะที่ฝ่ายตรงข้ามหรือตัวที่อ่อนกว่าจึงไปติดตามของผู้ที่แข็งแรงกว่าและแสดงอาการคุกคามและจับอวัยวะเพศของตัวอื่น ซึ่งเป็นสัญชาตญาณในการจับสัตว์มากิน



ภาพที่ 19 ลูกลิงที่มีมากในวนอุทยาน

การสืบพันธุ์ของลิงแสมจะมีการเริ่มสืบพันธุ์ในช่วงฤดูฝน โดยเฉพาะในเดือนสิงหาคม ลิงจะเลือกคู่ โดยลิงตัวผู้ 1 ตัว สามารถเลือกลิงตัวเมียเพื่อผสมพันธุ์ได้ 3 ตัว หลังจากผสมพันธุ์แล้วจะมีระยะการเป็นสัตว์อีกประมาณ 28 วัน ลิงตัวผู้พร้อมที่จะผสมพันธุ์ เมื่ออายุ 5 ปี ตัวเมีย 4 ปี

ส่วนการตั้งท้องของลิงแสมอยู่ระหว่างประมาณ 160-170 วัน ลิงแสมมีการเลี้ยงลูกด้วยนม อาหารของลิงเป็นอาหารที่เกิดขึ้นตามธรรมชาติ เช่น หมากระเบา หมาค้องแล้ง ยอดหญ้า ใบข่อย หมาตะกบ หมาผีเสื้อ ชมพูป่า ลูกตำลึง

ชีวิตความเป็นอยู่ของลิงแสม เวลานอนมักจะนอนบนต้นไม้ ตามกิ่งไม้เล็กๆ เมื่ออากาศ

ร้อนๆลิงจะชอบอาบน้ำ ส่วนมากจะอยู่ในเดือนเมษายน ลิงค้ำน้ำ และว่ายน้ำเก่งมาก ลิงแสมจะชอบอยู่ที่อากาศเย็นๆ ตามฝั่งชี ตามพุ่มไม้ที่มีอากาศเย็น นอกจากอาหารของลิงจะเป็นพืชผักผลไม้แล้ว ลิงยังกินแมลง ขนม และปัจจุบันกินเกือบจะทุกอย่างที่มนุษย์นำมาให้

ประเพณีต่างๆของชาวโกสุมพิสัย

1. ประเพณีแห่นางแมว

ประเพณีนี้จัดขึ้นเพื่อขอฝนในยามที่เกิดความแห้งแล้งและเป็นผลเสียกับไร่นา พืชผลเหี่ยวเฉาและแห้งตาย การแห่นางแมวจะต้องใช้แมวตัวเมียสีดำใส่กะทอ หามแห่ไปตามบ้านต่างๆ ชาวบ้านจะช่วยกันสาดน้ำให้แมว์ร้องมากที่สุด จึงจะเป็นผลดี ขบวนแห่บางครั้งจะใช้เวลาานเกือบทั้งวันชาวบ้านในทุกครัวเรือนจะออกมาร่วมแรงร่วมใจกันประกอบพิธีกรรมกันตามความเชื่อและสนุกสนานร่วมกัน ในการแห่นางแมว หลังจากเสร็จพิธีแห่นางแมวแล้วชาวบ้านเชื่อว่าฝนจะตกลงมาสร้างความชุ่มชื้นให้กับไร่นาของตนอีกครั้ง

มูลเหตุของประเพณี

เพื่อเป็นการขอฝน โดยมีความเชื่อที่ว่าแมวเป็นสัตว์ที่เกลียดฝนถ้าฝนตกครั้งใดแมว์จะร้องทันที ชาวบ้านจึงถือเคล็ดที่ว่าแมว์ร้องในเวลาฝนตกว่าเป็นมูลเหตุที่ทำให้ฝนตกขึ้นจริงๆ

พิธีกรรม

ประเพณีแห่นางแมวของชาวบ้านจะเริ่มจากการคัดเลือกแมวสีดำตัวเมียมา 1-3 ตัว หรือเพียงตัวเดียวก็ได้และนำแมวใส่ลงไปในกะทอหรือข่งที่มีฝาปิดปากข้างบนฝาปิดนั้นจะต้องโปร่งพอที่น้ำจะกระเซ็นไปถูกแมวได้ ขณะที่วางแมว์ลงในกะทอผู้ที่จับแมว์จะต้องพูดว่า “นังแมว์เอ๊ย ขอฝน ขอฟ้า ให้ฝนตกลงมาด้วยมือ” เมื่อปิดฝากะทอดีแล้วต้องหาไม้มาสอดเป็นคานสำหรับหาม ต่อจากนั้นจัดเครื่องสักการบูชาอันประกอบด้วย คาย 5 หัว หน้าพินำเครื่องสักการะมาปาวอันเชิญเทวดาลงมาชุมนุมและตั้งจิตอธิษฐานขอฝน ชาวบ้านก็จะเตรียมขบวนแห่นางแมวโดยมีชายคนหนึ่งเป็นผู้หามกะทอนางแมว์นำหน้า คนในขบวนแห่ก็จะร้องคำแข็งแห่นางแมวพร้อมกัน มีผู้เป็นแม่บทกล่าวนำอยู่ 1 คน ขบวนแห่นางแมวจะแห่ไปตามบ้านต่างๆเมื่อถึงบ้านเรือนของใครคนในขบวนแห่ก็จะร้องว่า “เจ้าข้า เจ้าข้า นางแมว์มาแล้ว นางแมว์เอาฝนมาให้แล้ว” คนอื่นๆก็จะร้องให้ว่า “ฝนตกแสงๆให้บักแดงเป็นหน่วย ฝนตกค่อยๆให้อ้อยเป็นลำตกลงมา ฝนตกลงมา เทลงมา เทลงมา เทลงมา มาพ้อทำนาได้ อย่าถึงต้องให้ใช้เสื่อแฉะ เอ้าเทลง ฝนเทลงมา” เจ้าของบ้านที่ขบวนแห่นางแมวไปถึงจะต้องตักน้ำสาดลงไปให้ถูกขบวนแห่และอุ้มนางแมว์ด้วย ขณะที่สาดน้ำลงไปก็จะพูดว่า “เอ้าฝนตกลงไปแล้ว ฝนตกแล้ว ตกลงมามากจริงๆ ต้นข้าวต้นหญ้าขึ้นเขียวไปหมด” คนในขบวนแห่ก็จะทำท่าเหมือนเดินตากฝนจริงๆ หากขบวนแห่นางแมวไปถึงบ้านใครบ้านนั้นไม่สาดลงมา เชื่อว่านางแมว์จะโกรธมาก ซึ่งจะทำให้เกิดอาเพศฝนไม่ตก อากาศแห้งแล้ง พื้นดินแตกระแหง ปลูกพืชผลไม่ได้

2. ประเพณีการผูกเสี่ยว

ประเพณีการผูกเสี่ยวเป็นประเพณีดั้งเดิม การผูกเสี่ยวคือ การสัญญาที่จะเป็นเพื่อนรักร่วมเป็นร่วมตายโดยมีสักขีพยานการผูกเสี่ยวนิยมกระทำระหว่างชายกับชาย หรือหญิงกับหญิงที่วัยใกล้เคียงกัน และลักษณะนิสัยใจคอใกล้เคียงกัน โดยที่ญาติผู้ใหญ่จะเป็นผู้ทาบทามขอผูกเป็นเสี่ยวกัน เรียกว่า “เสกเสี่ยว” เมื่อตกลงก็จะผูกเสี่ยวโดยใช้ฝ้ายมงคลผูกข้อมือของแต่ละคนเพื่อให้เป็น

สิริมงคลแก่คู่เสี่ยว บางทีก่อนผูกเสี่ยวจะทำพิธีขวัญให้ศิลาให้พร อบรมสั่งสอนให้แก่คู่เสี่ยวรัก
นบถือกันตลอดถึงพ่อแม่พี่น้อง และวงศาญาติของกันและกันให้การช่วยเหลือเกื้อกูลกันและ
กันตลอดไป ตอนนี้เรียกว่า “ขอเสี่ยว” หลังจากนั้นก็เลี้ยงข้าวปลาอาหารกันตามความเหมาะสม
ของฐานะ

3. พิธีกรรมการบวงสรวงเจ้าปู่มเหศักดิ์

เจ้าปุมเหศักดิ์หมายความว่าผู้ที่มีศักดิ์ใหญ่ นายพรานหมาและนายพรานบัวเป็นคนบ้าน
โนนเมือง (ตำบลแพงในปัจจุบัน) เข้ามาสัตว์ (ตามตำนานที่กล่าวมาแล้ว)

พิธีกรรม เริ่มมีการกราบไหว้ ประมาณพ.ศ.2480 จะมีการไปไหว้ทุกวันพุธ เพราะเจ้าปู่หรือผีปุตตาจะต้องกินทุกวันพุธ มีเหล้าไห ไก่ตัว หรือแล้วแต่ว่าจะบนบานกล่าวว่าอะไร บุญเลี้ยงผีปุตตา เมื่อถึงเดือนหกทุกครอครบบริจาคเงินเป็นค่าใช้จ่าย ในการเลี้ยงผีปุตตาเรียกว่า บุญเลี้ยงบ้าน วันนัดหมายปกติเป็น วันพุธ ผู้เป็นจะจ้างของหมู่บ้านพร้อมด้วยชาวบ้านนำสุรา อาหารไปเลี้ยงผีปุตตาที่ศาลปุตตาของหมู่บ้าน อาหารที่เลี้ยงบางหมู่บ้านใช้ไก่ต้ม บางหมู่บ้านใช้หัวหมูทำตามความเชื่อแต่เดิมชาวบ้านทุกครัวเรือนนำข้าวสุก ดอกไม้ ธูป เทียน ไปสักการะ และเอาใบตะไคร้ผูกเป็นปมแทนจำนวนสมาชิกในครัวเรือน ตลอดจนสัตว์เลี้ยงของตนเอง ใส่จานไปด้วย เพื่อบอกกล่าวให้ผีปุตารู้และปกป้องคุ้มครองให้อยู่เย็นเป็นสุข

4.ประเพณีแข่งเรือยาว (จัดในตอนกลางวันในวันเดียวกับประเพณีการไหลเรือไฟ)

เมื่อประมาณปี พ.ศ.2517 พระครูเชษฐภคณาจารย์ เจ้าอาวาสวัดเกาะแก้ว เห็นชาวบ้านพายเรือมาหาปลาที่บริเวณชีหลงหลังวัด จึงได้ชักชวนให้ชาวบ้านมาประลองกำลังการแข่งขันเรือ ปีแรกที่จัดชาวบ้านนำเรือหาปลาของตนเองมาแข่ง ก่อนจะมีการแข่งขันชาวบ้านแต่ละคุ้มในเขตสุขาภิบาลจะทำต้นดอกเงินมาโสมเพื่อเป็นรางวัลการแข่งขันด้วย ชาวบ้านจะมาเป็นกองเชียร์ของกลุ่มตนเอง ปีแรกที่จัดมีฝีพาย ตั้งแต่ 1 คนถึง 5 คน จากนั้น สส.ประยุทธ์ ศิริพานิชย์ ได้ซื้อเรือมาให้ชาวคุ้มแข่งขันกัน และจัดแข่งขันที่เดิมคือบริเวณชีหลง มีตำรวจมาช่วยควบคุมการแข่งขัน ต่อมานายพงษ์สิน สังขทิพย์ จึงมาขอย้ายให้ไปแข่งขันที่บริเวณบึงบอน

การแข่งขันเรือยาวถือว่าเป็นกิจกรรมที่ชาวบ้านแต่ละคุ้มแต่ละหมู่บ้านจะได้มีโอกาสได้เข้า
ร่วมกันทำเริ่มจากการชักซ้อมการแข่งขันเรือ โดยกลุ่มผู้ชายที่จะมีการซ้อมก่อนที่จะแข่งขัน และ
กิจกรรมของกลุ่มแม่บ้านคือ การซ้อมเดินเชียร์แข่งเรือในวันงานจะมีการรวมตัวกันตามวัดหรือ
ศาลากลางบ้านเพื่อร่วมกันซ้อมเดินและเป็นการได้ร่วมพูดคุยกันด้วย ก่อนถึงวันงานชาวบ้านส่วน
หนึ่งก็จะช่วยกันประดับประดาตกแต่งเวทีของแต่ละคุ้มอย่างสวยงามสดงดงามเพื่อเป็นการแข่งขันกัน
ด้วยแต่ละหมู่บ้านก็จะพยายามอย่างเต็มที่เนื่องจากมีเงินรางวัลจากการแข่งเรือ การแข่งเชียร์ และ
เวที ในงานจะมีผู้เข้าชมมากมายทั้งจากหมู่บ้านในตำบลห้วยขวางและชาวบ้านและนักท่องเที่ยว
จากต่างถิ่นด้วย

5.ประเพณีลอยกระทง

จะลอยในตอนกลางคืนในวันเดียวกับประเพณีการไหลเรือไฟลอยในวันออกพรรษา จัดกันมานานแล้ว เรือไฟนั้นทำด้วยไม้ไผ่ ขนาด 2 คู้ม เชื้อเพลิงใช้น้ำมันยาง โดยแต่ละคู้ม มีการแข่งขันเรือสวยงาม เริ่มปล่อยเรือที่บ้านท่างาม ลงมาถึง ทำน้ำวัดได้ ในงานมีการ จุดตะไล พลุ ชาวบ้านมีการตีฆ้อง ตีกลอง ในขณะที่เรือกำลังลอยอยู่ในแม่น้ำชี เริ่มต้นที่กลางลำน้ำชี ต่อมา มีการปรับเปลี่ยนที่บริเวณบึงบอน เพราะมีคนเสียชีวิตมาก จะจัดขึ้นใน 15 ค่ำ เดือน 11 ของทุกปีพร้อมกับวันลอยกระทง มีการสักการะและอนุรักษ์แม่น้ำคงคา บุญออกพรรษา เดือนสิบเอ็ดแต่เดิมมาชาวโกสุมพิสัยมีกิจกรรมเหมือนกับชาวอีสานโดยทั่วไปเช่น ถวายภัตตาหารเช้าแด่พระสงฆ์ กวนข้าวทิพย์ ฟังเทศน์ ถวายผ้าจ่านาพรรษา พระสงฆ์ประกอบพิธีปวารณา ตอนค่ำมีการได้ประทับโคมไฟ ล่องเสียไฟ (ไหลเรือไฟ) ในแม่น้ำชี ชาวบ้านทำกระทงของตนเองมาร่วมลอยพร้อมๆกับเรือไฟนิยมทำบริเวณทำน้ำวัดกลางโกสุม บางปีมีการแข่งขันกลองลิ่ง(กลองเส็ง) แข่งขันกลองยาว แข่งขันตะไลไฟพะเนียง ต่อมาพัฒนาให้มีกิจกรรมสนุกสนานเพิ่มเติมขึ้น เช่น แข่งเรือ ใช้เรือขุดซึ่งเป็นเรือกระสวยที่ชาวบ้านใช้หาปลาเมื่อเห็นว่ามีผู้สนใจ จึงริเริ่มแข่งเรือยาวขนาด 20-25 ฝีพาย ตอนแรกแข่งที่แม่น้ำชี เห็นว่าสถานที่แข่งไม่เหมาะสมจึงย้ายไปจัดที่บึงบอนในปัจจุบัน การแข่งขันเรือยาวแต่ละหมู่บ้านเตรียมการซ่อมฝีพายและฝึกซ้อมกองเชียร์เตรียมเวทีกองเชียร์บริเวณรอบบึงบอน ตั้งกองอำนวยการที่เกาะดอนซอน มีการแข่งขันกองเชียร์ ทำให้แต่ละหมู่บ้านจัดกองเชียร์ยิ่งใหญ่ สนุกสนาน เปิดให้ชมฟรีตลอดงาน³³

6.งานบุญพาข้าวลึง

การจัดงานบุญพาข้าวลึงในสมัยนายอำเภอสุชาติ บุญพิพัฒน์ ประมาณปีพ.ศ. 2534 จัดงาน “วานรปาร์ตี้” จัดที่ด้านหน้าทางเข้าวนอุทยานช่วงแรกที่ยังไม่กล้าเข้ามากินเพราะลิงไม่เคยเห็น จะจัดโดยการจัดอาหารไว้ให้ลิงวางบนโต๊ะที่ยาวเป็นแถบ เมื่อชาวบ้านเห็นว่าลิงไม่กล้ามา กินจึงต้องนำเอาก้านมะละกอมาวางเพื่อดึงดูดให้ลิงเข้ามากินอาหารที่เตรียมไว้ ตอนแรกงบได้จากการบริจาคร่วมกันจากผู้ใหญ่บ้านกำนันและชาวบ้าน ประมาณปี 2536 ได้เปลี่ยนเป็น “บุญพาข้าวลึง” ต่อมาได้มีการจัดทำกองทุนลึงขึ้นโดยนาย สุพจน์ สัจจพงษ์ มีการระดมทุนโดยการจัดทำเหรียญของค์พระมิ่งเมือง การทำเหรียญต้นทุนเหรียญละ 3 บาท คนที่นำไปขายจะได้เหรียญละ 2 บาท กำไล 15 บาทเอาเข้ากองทุนลึง

³³ สีฐา แสนวิชัย. เป็นผู้สัมภาษณ์, กิตติยา คำแพงพล เป็นผู้สัมภาษณ์, ที่อำเภอโกสุมพิสัย จังหวัดมหาสารคาม เมื่อวันที่ 22 สิงหาคม 2550.

7.ประเพณีสงกรานต์



ภาพที่ 20 งานสงกรานต์ใน โกสุมพิสัย

การละเล่นพื้นบ้านในงานสงกรานต์

1) หนอนคู่

วิธีเล่น จับคู่กันระหว่างชายหญิง หรือ ชาย ชาย,หญิง หญิง ไม่จำกัดจำนวนคู่ที่พอเหมาะประมาณ 10 คู่ เริ่มเล่นโดยการเสี่ยงทายหาผู้ที่เป็นหนอนโดยการจำ ชื่อความในการจำ เช่น “แมลงวันเขียวจับใบทับทิมคนในยืมคนนั้นตดแปด” เมื่อได้คู่หนอนแล้ว ทั้งคู่ก็จะเป็นผู้ไปแปะคู่อื่นๆ อีกต่อไป กติกา ขณะเล่นคู่ต้องไม่ขาดออกจากกัน มีการกำหนดบริเวณ โดยคร่าวๆ เพื่อป้องกันอุบัติเหตุและความล่าช้า (จับมือหรือผูกแขน)

ประโยชน์ของการเล่นหนอนคู่

1. สร้างความสนุกสนาน
2. สร้างความสัมพันธ์อันดีระหว่างคู่เล่น
3. ฝึกทักษะความคล่องแคล่วว่องไวและไหวพริบในการหลบหลีก และออกกำลังกาย

2) หนอนซ้อนสาม

วิธีเล่น ผู้เล่นไม่จำกัดจำนวนที่เหมาะสมที่สุดประมาณ 10 คู่ เมื่อผู้เล่นจับคู่แล้วให้ยืนซ้อนกัน เป็นวงกลม จะให้หญิงหรือชายอยู่ข้างหน้าก็ได้ อาจจะเป็นคู่หญิงหรือคู่ชายก็ได้ แล้วเมื่อแต่ละคู่เข้าที่เรียบร้อยจะมีการจำเพื่อเสี่ยงทายหาผู้ที่เป็นหนอนเมื่อ ได้คู่ที่เป็นหนอนแล้ว คู่ที่ถูกจับให้เป็นหนอน จะต้องเสี่ยงทายอีกครั้งว่าใครจะเป็นคนหนีแล้วใครจะเป็นคนไล่ เมื่อตกลงแล้วคนที่เป็นคนหนี จะต้องรีบวิ่งไปยืนซ้อนข้างหน้าของคู่ที่อยู่รอบๆวง คนที่เป็นหนอน(คนไล่) จะไล่แต่ละคู่จะต้องไล่คนที่ยืนเป็นคนหนีสาม โดยนับจากคนหน้าคนที่รู้ตัวว่าอยู่ที่สามจะต้องรีบหนีไปซ้อนข้างหน้า

ของผู้อื่นคนใดก็จะรีบหาช่องทางที่จะเตะให้ได้ก่อนที่จะเขาจะเข้าช้อน เมื่อเตะได้แล้วจะต้องไปหาที่ช้อน

กติกา ไม่ให้วิ่งหนีไปที่อื่น และไม่ให้เตะคนที่ 1 และที่ 2

ประโยชน์

1. ทำให้เกิดความสนุกสนาน และเกิดความสัมพันธ์ใกล้ชิดระหว่างกลุ่ม
2. ได้ออกกำลังกาย

3) อีกอด

วิธีเล่น มีพื้นที่เล่นทำเป็นพื้นที่จำกัดขนาดกว้าง 20 เมตร ยาว 20 เมตร แบ่งเป็นสองส่วนเท่าๆกัน แบ่งผู้เล่นออกเป็นสองกลุ่มเท่าๆกัน ผู้เล่นไม่จำกัดจำนวนคนทั้งสองแดนจะผลัดกันเข้าไปหาแดนตรงข้ามโดยผู้เข้าไปจะเข้าไปเพียงคนเดียวขณะที่พื้นที่แดนจะออกเสียง “อี” ยาวจนชั่วอึดใจ ขณะที่เข้าจะรีบวิ่งไปหาเตะคู่ต่อสู้จะพยายามรวบตัว เพื่อไม่ให้กลับเข้าแดนจนกว่าเสียงอีจะขาด หายก็ถือว่าตาย แต่หากรวบไม่อยู่ เขาสามารถกลับเข้าแดนของเขาได้ขณะที่มีเสียงอีถือว่าผู้ถูกเตะทั้งหมดตาย ผู้ที่ตายต้องออกจากการเล่นจะผลัดกันเล่นอย่างนี้จนกว่าสมาชิกกลุ่มฝ่ายใดฝ่ายหนึ่งจะหมดลงถือว่าฝ่ายที่มีสมาชิกเหลือเป็นผู้ชนะ

ประโยชน์

1. ฝึกความอดทนไหวพริบความคล่องแคล่วและการวางแผน
2. มีความสนุกสนานในการเล่น

3) อีอำ

วิธีเล่น เล่นเหมือนกันกับอีกอดแต่มีข้อจำกัดว่าขณะที่เขาจับตัวได้จะต้องไม่มีเสียงและไม่ยืมให้เขาเห็นพื้น แต่อำจะต้องอาศัยผู้มีกำลังมากเพราะเวลาการเข้าทำไม่เหมือนกับอีกอด

4) หิง

อุปกรณ์ ในการเล่นคือหิง ซึ่งทำด้วยไม้เนื้อแข็งหรือไม้ไผ่ หิงมีสองส่วนคือ ส่วนแม่ยาวประมาณ 50 - 80 ซม. มีขนานเส้นผ่านศูนย์กลาง 1 นิ้ว ส่วนลูกมีขนานเดียวกันแต่มีขนานยาว 20 ซม.

วิธีเล่น แบ่งผู้เล่นออกเป็น 2 กลุ่มเท่าๆกัน มีการเสี่ยงทายว่ากลุ่มไหนจะได้เล่นก่อนโดยการท้าวปึงปึง (เป่ายิงจูบ) เมื่อได้ฝ่ายเล่นกับฝ่ายรับแล้วจะทำร่องดินเป็นร่องขนาน พอสอดแม่หิงเข้าได้
วิธีเล่น ผู้เล่นเลือกคนอันดับหนึ่งในกลุ่มออกมาขีดหิง วิธีขีดหิงคือเอาลูกหิงวางให้เป็นกากบาทกับร่องโดยให้ตรงกลางของลูกหิงอยู่ตรงร่องพอดีผู้เล่นจะใช้แม่หิงขีดลูกหิงให้กระเด็นไปให้ไกลที่สุด ฝ่ายรับทั้งหมดจะไปตั้งรับลูกหิง ก่อนที่จะตกดินเมื่อรับได้จะถือว่าหมดสิทธิ์เล่นแต่หากรับไม่ได้จะหยิบเอาลูกหิงที่ตกพื้นโยนกลับ โดยผู้เล่นจะวางแม่หิงขวางไว้กับร่อง หากผู้รับสามารถโยนลูกหิงให้ลูกแม่หิงได้ก็จะถือว่าเปลี่ยนผู้เล่นเป็นผู้รับ แต่หากผ่านช่วงนี้โดยที่ผู้เล่นยังได้เล่นต่อก็จะเป็นลูกโป่งซึ่งมีอันตรายมาก วิธีการเล่นลูกโป่ง ผู้เล่นจะใช้มือจับแม่หิงและลูกหิงด้วยมือข้างเดียว แล้วโยนลูกหิงขึ้นแต่ยังกำแม่หิงอยู่แล้วใช้แม่หิงตีลูกหิงให้กระเด็นไปให้ไกลที่สุด ฝ่ายรับก็จะรับเอาลูกหิงถ้าเขาจับได้ฝ่ายเล่นก็จะหมดสิทธิ์เล่น แต่ถ้ารับไม่ได้ก็จะเอาลูกหิงโยนกลับมาเพื่อให้กระทบแม่หิง

อย่างเดิมเสร็จแล้วถ้าฝ่ายรับยังไม่สามารถหยุดฝ่ายเล่นได้ฝ่ายเล่นก็จะดำเนินการเล่นต่อ โดยเริ่มจากร่องดินอย่างเดิม ขั้นที่ 3 จะเป็นการเล่นขว้างโดยฝ่ายเล่นจะยืนอยู่ติดกับร่องแล้วโยนลูกหิงไปให้ไกลพอประมาณ ขนานที่พอเหมาะ คือ ไม่ให้ผู้เล่นฝ่ายรับสามารถโน้มตัวลงช้อนเอาลูกหิงได้ ถ้าเขยื้อยไม่ถึงก็จะแม่หิงขว้างไปอย่างแรง เพื่อให้ลูกลูกหิง มีจุดประสงค์ 2 อย่างคือ

1. ขว้างให้ลูกลูกหิง

2. ให้แม่หิงกระเด็น ไปให้ไกลมากที่สุด เพื่อจะไปยืนขว้างต่อไปจนกว่าจะขว้างไม่ลูกลูกหิง ระยะยังไกลยังมีโอกาสได้ชี้หลังผู้ต่อสู้เป็นระยะทางไกล เพราะเมื่อการเล่นจบลงฝ่ายรับไม่ได้จะต้องเป็นม้าให้เขาชี้หลัง จากจุดจบของการขว้างมาจนถึงร่องดินแล้วจึงจะเปลี่ยนจากผู้รับไปเป็นผู้เล่น จากผู้เล่นเป็นผู้รับ

ประโยชน์

1. ได้ฝึกความแม่นยำ และฝึกความระมัดระวังตัว

2. ฝึกความคล่องแคล่องว่องไวและทำให้เกิดความสามัคคีในกลุ่ม

มีการย้ายสถานที่จัดงานไปในบึงลึง เริ่มสมัยพ่อใหญ่เนาว์เป็นผู้ใหญ่บ้านประมาณ 2507-2508 แต่เดิมจัดเฉพาะกลางวันสมัยก่อนมีการจัดงาน 5 วัน ปัจจุบัน เหลือ 4 วัน มีการเปลี่ยนกันเป็นเจ้าภาพ จัดอยู่ในอุทยานเท่านั้น เริ่มจากคุ้มกลาง คุ้มสังข์ คุ้มใต้ โดยความร่วมมือของตำรวจ ข้าราชการในอำเภอ โดยการร่วมขายบัตรผ่านประตู ชาวบ้านไปเป็นคณะกรรมการขายบัตรผ่านประตู สถานที่จัดงานสภาพป่าร่มรื่น มีต้นไม้มากมายเป็นป่าโดยธรรมชาติ สภาพป่ายังสมบูรณ์กว่าในปัจจุบันมาก หมอลำตั้งอยู่ทางทิศเหนือของศาลเจ้า หมอลำกลอนอยู่ทางแก่งตาดป่ารก สภาพปัจจุบันมีการสร้างถนนขึ้นเมื่อประมาณ 4-5 ปี

พิธีกรรม - ขั้นตอน แจกหนังสือเชิญกรรมการให้มาขายบัตรผ่านประตู รักษาประตูเจ้าหน้าที่ก็จะมารักษาความปลอดภัยแล้วเริ่มงาน เดิมผู้ที่มาเข้าร่วมงานมาจากทั่วสารทิศส่วนมากเป็นคนในอำเภอ มีการประชาสัมพันธ์ให้ผู้คนจากทั่วสารทิศมาร่วมงาน

มหรสพ หมอลำ เช่น อ.จิตรกร แล้วแต่ละข้างเปลี่ยนไปทุกปี แล้วแต่ละคณะกรรมการจัดงาน มวยมีการแข่งประมาณ 5 คู่ ก่อนเวลา 3 คู่ เดิม 8 คู่ หมอลำกลอนมีทุกวัน เริ่มมีหมอลำซึ่งเข้ามาเมื่อปี 2531 และชาวบ้านมีการละเล่นมอญซ่อนผ้า บางปีมีกลองยาวมาจากหมู่บ้านต่าง ๆ มาแข่ง แต่ก่อนมีหมอลำโดยหมอลำไม่ได้จ้างมา มีการแข่งหมอลำเพลิน หมอลำกาพย์วันละ 3 คณะ มีทั้งหมด 9 คณะ เงินรางวัล 10,000 กว่าบาท มีการแข่งเป่าแคน ดิดพิณ ปัจจุบันไม่มีการจัดหมอลำยังคงอยู่ มวยหายไป แข่งดิดพิณ เป่าแคนก็หายไป การละเล่นก็หายไป มีวงดนตรีเข้ามาแทนที่หมอลำ บางวันมีร้านค้าเพิ่มขึ้น³⁴

³⁴ สีน ดิฉันทร์. เป็นผู้สัมภาษณ์, กิตติยา คำแหงพล เป็นผู้สัมภาษณ์, ที่อำเภอโกสัมพิตย์ จังหวัดมหาสารคาม เมื่อวันที่ 25 พฤษภาคม 2550.

ก่อนที่จะมีมหรศพการจัดงานตอนแรกจะมีการเล่นการพนันในบุงลิ่ง เช่น การตีไก่ กู้งไก่ ไฮโล โบกกำถั่ว การละเล่นพื้นบ้านในบุงลิ่ง พ่อใหญ่ขลุ่ย จอมทอง เป็นผู้เริ่มทำประมาณปีพ.ศ. 2507 จากนั้นจึงมีการจัดงาน 1 วัน 1 คืน ช่วงกลางวันจะเป็นการแสดงหมอลำทึนกร ไกรลาศในบุง มาเล่นได้แค่ 2 ชั่วโมง เก็บค่าชมคนละ 2 บาทรายได้ทั้งหมด 26,000 บาท กำไรจากหมอลำ 600 บาท ปีที่ 2 มีการตั้งคณะกรรมการขึ้นมา 10 คน มีมวย รำวง หมอลำ ลิเกพิบูลศิลป์จากโคราชมา แสดงที่บริเวณบริษัทโกสุมนสงในปัจจุบัน ค่าบัตรราคา 2 บาท

ผู้คนหันมาเที่ยวงานสงกรานต์ในวนอุทยานโกสัมพี ที่ชาวบ้านคุ้มกลาง คุ้มใต้ คุ้ม สังข์ ผลัดเปลี่ยนกันจัด เป็นเวลา 5-7 วัน มีนักท่องเที่ยวจากทั่วทุกจังหวัดและชาวต่างชาติให้ความสนใจเป็นจำนวนมากทุกปี



ภาพที่ 21 การแสดงในเทศกาลสงกรานต์ในบุงลิ่ง

การจัดงานสงกรานต์ในปีพ.ศ.2549

วันที่ 13 เมษายน ทุกหมู่บ้านในเขตเทศบาลตำบลหัวขวางพร้อมกันหน้าว่าการอำเภอ โกสุมพิสัยแล้วมีการเปิดงานมหาสงกรานต์ สรงน้ำพระ และรดน้ำดำหัวผู้อาวุโส

จัดรูปขบวนแห่ทางสงกรานต์ไปตามเส้นทางต่างๆที่กำหนดเริ่มจากหน้าว่าการอำเภอ โกสุมพิสัย ไปทางทิศตะวันตกตามถนนผดุงประชากรถึงหน้าโรงเรียนบ้านสังข์ทองเลี้ยวขวาไปตามถนนจิตบุรณะถึงทางแยกเลี้ยวขวาไปตามถนนสุนทรพิพิธ ถึงหน้าประตูวัดกลาง วัดใต้โกสุม เลี้ยวขวาไปตามถนนราษฎร์อุทิศถึงทางแยกปั้มน้ำมันแสนทวี เลี้ยวขวาไปตามถนนผดุงประชากรมาถึงสี่แยกหน้าว่าการอำเภอโกสุมพิสัยแล้วเลิกขบวน ทรงน้ำพระ มีพิธีสรงน้ำผู้ใหญ่ เล่นสาด น้ำตลอดงาน

การจัดรูปขบวนรถนำขบวนจากสถานีตำรวจภูธรอำเภอโกสุมพิสัย รถประชาสัมพันธ์
ห้องใหญ่ ขบวนพระพุทธรูปจากวัดกลาง วัดใต้โกสุม วัดสังข์ทองวนาราม วัดเกาะแก้ว ขบวน
นางสงกรานต์ ขบวนกลองยาวประยุกต์ ขบวนชาวบ้านคุ้มต่างๆ ขบวนการเล่น
สนุกสนาน และรถประชาสัมพันธ์

การแต่งกายร่วมขบวนจะแต่งกายชุดไทยพื้นบ้าน ประชาชนจะเล่นสาดน้ำกันตามถนน
สายถนนผดุงประชากร และถนนสุนทรพิพิธ จะเล่นสาดน้ำกันตั้งแต่วันที่ 13-16 เมษายน ตามการ
จัดงานในวนอุทยานโกสัมพี การเล่นน้ำจะมีการเล่นที่รุนแรงมากขึ้น³⁵

บุญตบ้นทาย(ก่อเจดีย์ทราย)ชาวบ้านนัดหมายกันตามความเชื่อในมนต์พระไปทำพิธีตบ
บ้นทายตามสถานที่ต่างๆชาวโกสุมพิสัยในเขตเทศบาลตำบลหัวขวางนิยมไปทำพิธีหลายแห่งเช่น
บริเวณหาดทรายวังหัวขวาง บริเวณหาดทรายวังตอตั้ง บริเวณหาดทรายวังขอนแก่น บริเวณคูห้วย
ยาง และตามวัดในหมู่บ้าน ในบุญนี้มีกิจกรรมถวายภัตตาหารเพล รับประทานอาหารร่วมกัน
8.บุญบั้งไฟทำบุญบั้งไฟตามรูปแบบเดิม มีการพัฒนาวิธีการทำบั้งไฟให้สูงขึ้น ลดอันตรายจากบั้ง
ไฟโดยใช้ท่อพีวีซี แทนเลาเหล็ก เลาไม้ที่เคยทำมาก่อน ในปัจจุบันบั้งไฟขึ้นสูงอยู่ระหว่าง 150-
300 วินาที การเฒ่าบั้งไฟ มีการพัฒนาลดสายและองค์ประกอบ ให้มีมากขึ้นมีความสวยงามมากขึ้น
กว่าเดิมทุกปีจะมีการแข่งขันเพื่อจูงใจให้เกิดการพัฒนาแนวคิดใหม่ๆ เช่น แข่งความสวยงามของ
บั้งไฟ แข่งขบวนฟ้อนรำ แข่งการแข่ง แข่งบั้งไฟขึ้นสูง เทศบาลตำบลหัวขวางสนับสนุนค่าใช้จ่าย
ในการจัดงานตลอดจนรางวัล ช่างฝีมือของแต่ละหมู่บ้านจะแสดงฝีมือในการเฒ่าบั้งไฟอย่างเต็มที่

ในวันแรก ก่อนการแห่ขบวนจะมีการจัดการประกวดผาแดง-นางไอ่ โดยแต่ละคุ้มจะส่งผู้เข้า
ประกวดเป็นตัวแทนชาวคุ้มและการประกวดขบวนแห่ เริ่มขบวนจากหน้าโรงเรียนศรีโกสุมวิทยา
มิตรภาพที่ 209 เวลาบ่าย 2 โมงเป็นต้นไป ไปตามถนนศรีโกสุม และถนนผดุงประชากร ไปสิ้นสุด
ที่หน้าโรงเรียนบ้านสังข์ทอง จะมีคณะกรรมการให้คะแนนขบวนประกวดเป็นจุดๆ

ในขบวนแห่จะมี

1. คนถือป้ายคุ้ม
2. รถบั้งไฟ
3. รถเครื่องเสียง
4. ขบวนฟ้อนรำ
5. ขบวนสนุกสนานรื่นเริงของชาวคุ้ม

ชาวบ้านนิยมดื่มเหล้า มีการพนันบั้งไฟ บั้งไฟที่แห่ก็เป็นการจ้างมาและบั้งไฟที่จุดก็จะจ้าง
ช่างมาทำและจะไม่ใช้บั้งไฟอันเดียวกัน

³⁵ ปราณี ศรีบุญเดช. เป็นผู้สัมภาษณ์, กิตติยา คำแพงพล เป็นผู้สัมภาษณ์, ที่อำเภอโกสุมพิสัย
จังหวัดมหาสารคาม เมื่อวันที่ 20 มิถุนายน 2550.

บุญกลางบ้าน ถึงวันนัดหมายชาวบ้านจะทำเพิง หรือใช้ศาลากลางบ้าน เป็นสถานที่จัดงานนิมนต์ พระสงฆ์มาทำพิธี 3 คืน พรมน้ำพระพุทธมนต์เพื่อให้อยู่เย็นเป็นสุข

แห่เทียนเข้าพรรษา

9.บุญเข้าพรรษาชาวโกสัมพีสัยทำบุญเข้าพรรษาเป็นประจำทุกปีใกล้ถึงวันเข้าพรรษาวัดและหน่วยงานราชการร่วมกันทำต้นเทียนที่จะนำไปทอดถวายที่วัดในหมู่บ้านของตนเอง ถึงวันเข้าพรรษาแต่ละหมู่บ้านนำต้นเทียนมารวมกันหน้าว่าการอำเภอ จัดขบวนแห่รอบเมืองในขบวนแต่ละขบวนมีกลองยาว ขบวนฟ้อนรำ ชาวพุทธนำผ้าอาบน้ำฝนที่ตนจะนำไปถวายพระเถระให้ร่วมกัน แล้วแยกขบวนแห่ไปทอดถวายตามวัดต่างๆต้นเทียนแต่ละต้นจะแกะสลักอย่างงดงามจักไว้บนรถที่ประดับตกแต่งสวยงามนิยมนำสาวสวยแต่งกายชุดไทยเป็นส่วนประดับนั่งไปกับรถต้นเทียนทุกหมู่บ้านในอำเภอโกสัมพีสัยประกอบพิธีบุญเข้าพรรษาเหมือนกัน

ตอนเย็นมีพิธีเวียนเทียนที่วัดหนุ่มสาวแต่งกายชุดสวยไปร่วมเวียนเทียน อธิฐานตามที่ดินปรารถนา บุญเข้าพรรษาเป็นส่วนหนึ่งที่น้อมนำให้ผู้คนนึกถึงวัด นึกถึงศีลธรรม ในช่วงเวลาเข้าพรรษาผู้คนจะไปฟังเทศน์ ปฏิบัติธรรม และมีการเอาบุญทอดเทียน ทำให้ชาวโกสัมพีสัยรักใคร่กันทุกหมู่บ้าน

10.บุญข้าวสาก(สลากภัต) ทำในวันขึ้น 15 ค่ำ เดือน 10 เมื่อใกล้ถึงวันบุญ ผู้คนจะนำสิ่งของ เช่น ข้าวสาร ข้าวเม่า พริก กล้วย อาหารและผลไม้ต่างๆที่ตนมีไปส่งญาติมิตร(ไปโสมบ้านญาติ) ตามทำเนียบนิยมนำคือให้ผู้ย่อยไปโสมผู้ใหญ่ ตามเชื้อสาย เมื่อมีผู้มาโสมเจ้าของบ้านก็จัดสิ่งของตอบแทนให้เป็นของชนิดเดียวกันหรือไม่ก็ได้ หรือถ้าใครมีผลไม้ที่แปลกออกไปก็จะจักให้ญาติเพื่อจะได้นำไปใส่ห่อข้าวน้อย(ข้าวสาก) การโสมข้าวสากเป็นการแสดงไมตรี แสดงความเคารพแสดงความผูกพัน แสดงความเป็นญาติ ทำให้ผู้คนไม่ลืมญาติ

ตอนเย็นของวันขึ้น 14 ค่ำ เดือน 10 ชาวบ้านจะนำสิ่งของที่ญาติมาโสมเหล่านั้นทำห่อข้าวน้อย(กระทงใส่ข้าวสาก)ใช้ใบตองกล้วย ห่ออาหารคาว หวาน ผลไม้ ถั่ว งา หมาย พลุ บุหรี่ อย่างละเล็กละน้อย บางคนเย็บห่อข้าวน้อยเป็นคู่เพื่อจะเอาไปห้อยตามกิ่งไม้ได้ง่าย ในเช้าวันรุ่งขึ้นวันขึ้น 15 ค่ำ เดือน 10 ชาวบ้านเตรียมข้าวปลาอาหารไปถวายพระ แล้วกลับบ้านเตรียมอาหารไปถวายเพลตอนไปถวายเพลนี้ นำห่อข้าวน้อยไปด้วย เมื่อถวายภัตตาหารแล้วจึงถวายข้าวสากจุดประสงค์ของการถวายข้าวสากคือ เอาอาหารส่งไปให้ญาติมิตร พ่อ แม่ ปู่ ย่า ตา ยาย ที่ล่องลับไปแล้ว เชื่อว่า วันบุญข้าวสากวิญญาณของญาติพี่น้องจะมารับอาหาร ทุกครอบครัวจึงเตรียมอาหารที่ญาติเคยชอบไปถวายพระ และใส่ห่อข้าวน้อย เมื่อยายข้าวสากของตนแล้วรออีกระยะหนึ่งประมาณว่าญาติกินอิ่ม ผู้คนก็จะไปเก็บห่อข้าวน้อยหรือข้าวสากของตนเรียกว่า ญาติข้าวสาก (แย่งข้าวสากจากผี) จุดประสงค์คือ เก็บเอาข้าวสากไปเลี้ยงผีตามไร่นา(ผีตาแฮก) ด้วยความเชื่อว่า พืชผลจะออกงอกงามอุดมสมบูรณ์ ในวันยายข้าวสากมีการฟังเทศน์ฉลองข้าวสากด้วย หลังจากเสร็จพิธีทางวัดแล้ว ผู้คนนำข้าวสากที่เก็บได้ไปเลี้ยงผีตามไร่นา(ผีตาแฮก) ชาวบ้านไม่ค่อยให้ความสำคัญ มีแต่คนสูงอายุที่ทำกันอยู่

11.บุญกฐิน ในช่วงเวลาเข้าพรรษาผู้ที่ประสงค์จะทำบุญกฐิน ทั้งส่วนตัวและส่วนรวม(กฐินสามัคคี) จะมองหาวัดที่จะทอดกฐิน เมื่อประสงค์จะทอดวัดใด จะติดต่อกับเจ้าอาวาส เรียกว่า ปักกฐิน (จองกฐิน) เพื่อให้พระภิกษุและชาวบ้านรับทราบล่วงหน้า

การทำบุญกฐินของชาวโกสัมพิสัยเหมือนกับชาวอีสานทั่วไปมีกิจกรรมการแข่งขันพลุดะไล ไฟพะเนียง ซึ่งชาวบ้านจุดในบุญกฐิน มีการแห่กฐิน ทอดกฐิน ถ้าปีใดไม่มีเจ้าภาพที่อื่นมาทอดกฐิน ชาวบ้านก็จะร่วมกันทำขึ้นเอง ช่วงเวลาทำบุญกฐินคือตั้งแต่วันแรม 1 ค่ำ เดือน 11 ถึงวันเพ็ญเดือนสิบสอง การทอดกฐินถือว่าได้บุญมาก จึงเปล่งกฐินให้สะอาดสวยงาม ปลุกต้นกล้วย ต้นอ้อยและประดับธงชาติ ธงศาสนาผู้คนนำเสื่อมาปูตามถนนเพื่อให้ผู้ไปทอดกฐินเหยียบเดินผ่านขบวนทอดกฐิน ไปรยทานตามถนนจนคนนำเสื่อหรือผ้าขาวม้าปูไว้ข้างถนน แสดงว่ารอรับการไปรยทานผู้อยู่ในขบวนกฐินไปรยทานด้วย เงิน ผลไม้ กล้วย อ้อย หรือขนมต่างๆวางไว้บนเสื่อ หรือผ้าขาวม้าเป็นการทำบุญที่บริสุทธิ์ใจ ไม่เลือกผู้รับ

กฐินสามัคคีของชาวโกสัมพิสัย นายอำเภอโกสัมพิสัยเป็นแกนนำ รวบรวมปัจจัยจากทุกหน่วยงานและชาวโกสัมพิสัยทุกหมู่เหล่านำไปทอดถวายตามหมู่บ้านต่างๆทุกปี

บทที่ 6

บทเรียนจากโครงการ

การทำวิจัยร่วมระหว่างนักวิชาการและนักวิจัยในชุมชนของทีม “ประวัติศาสตร์ ดำเนิน เมืองโกสุมพิสัย เพื่อการพัฒนาท้องถิ่นอย่างมีส่วนร่วม” ได้สร้างกระบวนการเรียนรู้ให้กับทั้ง 2 ฝ่ายอย่างมากมาในทุกขั้นตอนของการปฏิบัติงาน โดยสามารถถอดบทเรียนได้เป็นขั้นตอนสำคัญๆ ดังนี้

1.การสร้างทีมวิจัยหลักและวิจัยรอง

ขั้นตอน

- เริ่มแรก นายกเทศมนตรีได้มอบหมายให้อ.พิเศษ ตติยะรัตน์ จากโรงเรียนมัธยมวัดกลาง หัวหมากนุชยานโกสุมพิสัย นายวิรัช รมเรืองฤทธิ์ ข้าราชการบำนาญ เป็นทีมวิจัยกับทางมหาวิทยาลัยมหาสารคาม
- ทีมวิจัยครั้งแรกมีอยู่ 12 คน โดยการชักชวนของอ.พิเศษ ตติยะรัตน์
- ต่อมาเหลืออยู่ 7 คน เพราะอาจารย์บางคนไม่เข้าใจงานวิจัยคืออะไร และมองว่าเป็นเรื่องยาก บางคนกลัวว่าไม่มีเวลาให้กับงานวิจัยและกลัวว่างานวิจัยจะกระทบต่องานประจำ บางคนไม่ได้สนใจเรื่องราวในอำเภอโกสุมพิสัยจึงขอถอนตัว
- สำหรับทีมวิจัยรอง คือนิสิตจากมหาวิทยาลัยมหาสารคามและนักเรียนของโกสุมพิสัยสรค์ นิสิตเข้าร่วมเพราะได้รับมอบหมายจากอาจารย์ในรายวิชา อย่างนิสิตสาขาพัฒนาชุมชน ต้องเข้ามาฝึกงานในพื้นที่โกสุมพิสัย 4 คน จึงต้องเก็บข้อมูลและค้นคว้างานตามที่ได้รับมอบหมาย
- ส่วนทีมนักเรียน ซึ่งส่วนมากมาจากโรงเรียนโกสุมพิสัยสรค์ มาจากการชักชวนในชั้นเรียน โดยเสนอหัวข้อวิจัย 4 ประเด็นให้เด็กเลือก จากนั้นให้นิสิตเป็นที่เลี้ยงนำเด็กลงเก็บข้อมูล โดยมีทีมวิจัยหลักเป็นผู้ให้คำแนะนำ

บทเรียนจากการสร้างทีม

- การชักชวนคนเข้าร่วมทีม ควรอธิบายลักษณะงานให้ฟังพอสังเขปก่อน
- สำหรับทีมวิจัยที่เป็นครูในพื้นที่ศึกษา ควรมีการทำหนังสือขออนุญาตจากหน่วยงานต้นสังกัดด้วย
- ทีมวิจัยควรมีหลากหลายอาชีพ เพศ และวัย เพื่อสร้างมุมมองที่หลากหลาย
- การดึงเด็กนักเรียนให้อยู่กับทีมได้นานที่สุด ต้องสร้างงานให้เด็กรู้สึกสนุกและอยากอยู่ตลอดเวลา

2.การบริหารทีม : ทีมวิจัย นิสิต นักเรียน

ขั้นตอน

- มีการจัดประชุมเกือบทุกเดือนในกลุ่มทีมวิจัยหลัก หลังจากที่ได้แต่ละกลุ่มแยกกันไปเก็บข้อมูล
- การติดตามความเคลื่อนไหวของทีมวิจัยรอง

บทเรียนจากการบริหารทีม

- ต้องหมั่นสร้างสายสัมพันธ์ระหว่างทีมวิจัยหลักและทีมวิจัยรอง
- ทีมวิจัยรองที่เป็นนิสิตอาจมีเป้าหมายในการเข้ามาทำงานในพื้นที่ เนื่องจากเกี่ยวข้องกับการเรียนจึงต้องสร้างความเข้าใจกับทีมวิจัยในพื้นที่ให้ดี เพื่อป้องกันความขัดแย้ง โดยเฉพาะเรื่องข้อมูลที่ทีมวิจัยอาจมองว่านิสิตต้องการแต่ข้อมูล ในขณะที่ทีมวิจัยยังไม่พร้อมที่จะให้ข้อมูล
- นักเรียนเป็นกลุ่มเยาวชนที่พร้อมจะเรียนรู้ ถ้าได้รับการกระตุ้นและส่งเสริมอย่างจริงจังและจริงใจ การมอบหมายงานให้เด็กนักเรียน โดยครูเป็นที่เลี้ยงในการสอนอย่างเข้าใจ ธรรมชาติของเด็ก โดยลดความคาดหวังว่าเด็กจะทำงานได้อย่างสมบูรณ์แบบ จะทำให้ได้เยาวชนที่พร้อมจะเรียนรู้งานใหม่ได้อย่างต่อเนื่อง
- จากตัวอย่างที่เด็กนักเรียนทำงานกับนิสิต ทำให้เห็นว่าเด็กนักเรียนยังต้องการต้นแบบที่ตนสามารถลอกเลียนแบบได้ การเป็นทั้งเพื่อน พี่และครูจะทำให้เด็กสามารถสร้างงานของตนได้เองในอนาคต

3.บทเรียนจากการจัดการปัญหาต่างๆ

1. มีการปรับกระบวนการวิจัย จากเป้าหมายศึกษาประวัติศาสตร์ ด่านานเมืองโกสุมพิสัยฯ เพื่อสร้างเป็นตำราเรียนทางประวัติศาสตร์ให้แก่เยาวชนโกสุมพิสัย แต่ได้ปรับเป็นประวัติศาสตร์กับการเปลี่ยนแปลงการใช้ทรัพยากรธรรมชาติ โดยใช้ข้อมูลประวัติศาสตร์ที่เก็บรวบรวมมา เพื่อสร้างแรงกระตุ้นให้ชุมชนให้มาแก้ปัญหาป่าและน้ำในโกสุมพิสัยแทน เนื่องจากการสร้างตำราเรียนจำเป็นต้องใช้ข้อมูลจากเอกสารชั้นต้น และมีการตรวจสอบข้อมูลอย่างละเอียด ซึ่งต้องใช้เวลาและความร่วมมือจากทุกฝ่ายอย่างจริงจัง
2. การจัดสงกรานต์ในวนอุทยานโกสัมพี ทำลายธรรมชาติในบึง เป็นประเด็นที่ชาวบ้านทุกคนรู้แต่ไม่มีใครกล้าดำเนินการอย่างชัดเจน เพราะกระทบต่อผลประโยชน์และรายได้ของผู้จัดงาน โดยเฉพาะกลุ่มนักรบเมืองท้องถิ่น (บางคน) ทำให้งานบางครั้งต้องสะดุด เพราะขาดความร่วมมือจากกลุ่มผู้มีอำนาจ จึงต้องมีการปรับเข้าหาหน่วยราชการ และดึงผู้มีอำนาจในหน่วยราชการเข้ามามีส่วนร่วม โดยงานนี้ได้ความช่วยเหลือจากนายอำเภอโกสุมพิสัย (นายประทีป ฤทธิกุล) ที่เห็นความสำคัญของป่า

และน้ำ จึงเข้าร่วมในงาน ทำให้กลุ่มอื่นๆเห็นคุณค่าและเข้าร่วมงานด้วย ทำให้งานสามารถดำเนินต่อไปและสร้างการยอมรับในกลุ่มชาวบ้านได้

4.บทเรียนที่ได้รับในฐานะหัวหน้าโครงการ (ผศ.นริรัตน์ ปรีสุทธิวุฒิพร)

1. โจทย์วิจัย

การทำวิจัยแบบเดิมเป็นการทำวิจัยแบบนักวิจัยตั้งโจทย์ และหัวข้อจากความสนใจของนักวิจัยเอง ซึ่งส่งผลให้งานวิจัยประเภทนี้เป็นเพียงงานวิจัยที่ให้แต่องค์ความรู้ แต่ไม่สามารถตอบคำถามของสังคมหรือชุมชนได้ ต่างกับงานวิจัยที่ต้องหาโจทย์วิจัยจากความต้องการของชาวบ้านและชุมชน ทำให้ผลงานที่ออกมาสามารถทำประโยชน์ได้จริง นำไปแก้ไขปัญหาที่เกิดขึ้นได้ ซึ่งเป็นสิ่งที่ผู้วิจัยได้เรียนรู้ โดยเฉพาะอย่างยิ่ง สาขาวิชาประวัติศาสตร์ ไม่สามารถนำความรู้ที่ได้จากการวิจัยมาใช้ได้โดยตรง เหมือนสาขาวิชาอื่น แต่ต้องปรับประยุกต์ใช้ เช่นออกมาในรูปแบบของตำราเรียน พิพธิทัศน์ ฯลฯ ซึ่งต้องใช้เวลาในการสร้างความเข้าใจ เรียนรู้ เพาะบ่ม และสร้างสำนึก แต่ประวัติศาสตร์ที่ได้จากคนในชุมชน ช่วยกันคิด ช่วยกันเขียน และตรวจสอบ ทำให้ประวัติศาสตร์สามารถนำมาใช้ประโยชน์ได้โดยตรง คือการสร้างการตื่นตัว การตระหนัก และเห็นการเปลี่ยนแปลง ปัจจัยที่ทำให้เกิดการเปลี่ยนแปลง จนถึงการวางอนาคตเพื่อปรับเปลี่ยนการเปลี่ยนแปลงนั้นไปสู่หนทางที่ชุมชนต้องการ หรือกล่าวโดยย่อ คือ การเรียนรู้อดีต เพื่อเข้าใจปัจจุบัน และวางอนาคตในสิ่งที่ต้องการให้เป็น

เรารู้ว่าประวัติศาสตร์มีความสำคัญต่อสังคม ชุมชน แต่ไม่เคยเข้าใจว่าสำคัญอย่างไร และทำอะไรให้มันสำคัญ จนกระทั่งเกิดงานวิจัยชุมชน เพื่อสร้างสำนึกในการแก้ปัญหาและพัฒนาท้องถิ่น ประวัติศาสตร์ต้องแสดงบทบาทของตนในการทำหน้าทีนั้น ซึ่งสิ่งที่ได้รับ คือทีมวิจัยในพื้นที่ตื่นตัวในการเรียนรู้ประวัติศาสตร์ของตนเอง และอยากมีส่วนร่วมในการเขียนประวัติศาสตร์ชุมชน และเข้าใจว่าประวัติศาสตร์สามารถสร้างแรงกระตุ้นให้ชุมชนเข้ามามีส่วนร่วมในการแก้ไขปัญหาและพัฒนาท้องถิ่นได้อย่างไร

สิ่งที่ได้เรียนรู้อีกประการหนึ่งคือ ประวัติศาสตร์มีพลัง ถ้าเราเห็นว่าเราสามารถเชื่อมั่นได้อย่างไร เวลาไหน ในขณะเดียวกัน ประวัติศาสตร์ของเราก็เป็นประวัติศาสตร์ที่ยืนบนพื้นฐานของหลักวิชาการ คือมาจากข้อเท็จจริง ตรวจสอบได้ และมีความเป็นกลาง

2.การทำงานเป็นทีม

งานวิจัยแบบเดิม ส่วนมากเป็นการทำวิจัยแบบ ONE MAN SHOW หรือ การทำเป็นทีมแบบแยกประเด็นกันทำ ทำให้มีอิสระในการทำงาน ทำเวลาไหนก็ได้ ขอเพียงให้งานเสร็จทันส่งตามกำหนดเวลาเท่านั้น แต่การทำงานแบบ PAR คือการทำงานเป็นทีม ตั้งแต่ 2 คนขึ้นไป สิ่งสำคัญประการแรก คือเวลาว่างที่ตรงกัน เพราะแต่ละคนมาทำงานวิจัยแบบ PART TIME ปัญหาที่เกิดขึ้นคือ “เวลา” ที่มีไม่ตรงกัน และการให้ความสำคัญกับ “เวลา” ในการทำวิจัยด้วย เพราะตัวของผู้วิจัยก็มีปัญหาเรื่องเวลา ซึ่งต่อมานำไปสู่ เรื่องของความเข้าใจกัน ประกอบกับทีมวิจัยทั้งหมด เป็นผู้ชาย ในขณะที่ผู้วิจัยเป็นผู้หญิงคนเดียวในทีม การสร้างความสนิทสนมจึงค่อนข้างลำบาก และการไม่

เข้าใจวัฒนธรรมอีสานอย่างถ่องแท้ เนื่องจากผู้วิจัยไม่ใช่คนอีสาน ก็อาจจะส่งผลกระทบต่อความสนิทสนมในทีมก็ได้ เพราะฉะนั้นการสร้างทีมจึงเป็นสิ่งสำคัญ บทเรียนที่ได้รับ คือ การสร้างทีม ควรมีปัจจัยหลายอย่างประกอบกัน เพื่อการทำงานด้วยกันได้ เช่น เพศ อายุ

ประการที่สอง คือการเคารพซึ่งกันและกัน ถ้าทุกคนในทีมวิจัยคิดว่าตนเองเก่ง ตนเองรู้แต่เพียงผู้เดียว คนอื่นรู้ผิด สิ่งนี้น่ากลัวเช่นกัน การสร้างความร่วมมือ จำเป็นต้องเปิดใจยอมรับความคิดเห็นของผู้อื่น ถึงแม้ว่าไม่เห็นด้วยก็ต้องเก็บเอาไว้ และ “ฟัง” ให้มากกว่า “พูด” นี่คือสิ่งที่ได้รับ นอกจากนี้ ความอดทน อดกลั้น และการวางเฉย ก็ต้องใช้ควบคู่กับการทำงานเป็นทีมด้วยเช่นกัน

3.การทำงานกับทีมวิจัยรอง (ผู้ช่วยวิจัย) : นิสิตและเด็กนักเรียน

ในฐานะหัวหน้าโครงการและครู นอกจากจะให้ความรู้แล้ว ยังต้องให้ความเป็นธรรมชาติ ความช่วยเหลือ และการสนับสนุนแก่ผู้ช่วยวิจัยด้วย ถึงแม้ว่าจะต้องปรับแผนงาน ก็ควรจะทำ เพราะกระบวนการวิจัยแบบนี้ เป้าหมาย “ไม่ใช่ปลายทาง” แต่เป้าหมาย คือ “การเรียนรู้ระหว่างทาง” มากกว่า เพราะฉะนั้นทุกคนในทีมวิจัยมีสิทธิในเก็บเกี่ยวประสบการณ์ของตนเอง

ในโครงการนี้ได้นำนิสิตสาขาพัฒนาชุมชนและสาขาประวัติศาสตร์เข้าร่วมกระบวนการด้วย โดยมีวัตถุประสงค์เพื่อให้กลุ่มนิสิตเป็นพี่เลี้ยงให้แก่กลุ่มเด็กนักเรียน ซึ่งเป็นกลุ่มเป้าหมายของโครงการ ซึ่งปรากฏว่าได้ผลดี เพราะนิสิต โดยเฉพาะสาขาพัฒนาชุมชน ซึ่งเข้ามาฝึกงานในโครงการ 4 คน สามารถทำงานกับเด็กนักเรียนได้อย่างเต็มที่ ประกอบกับนิสิตกลุ่มนี้ถูกฝึกฝนให้สามารถทำงานกับชุมชนได้ จึงทำให้กระบวนการการทำงานกับเด็กนักเรียนประสบผลสำเร็จ เด็กนักเรียนติดพันนิสิต และสนใจเรียนรู้วิธีการทำวิจัยชุมชนด้วย กลุ่มนิสิตได้ฝึกเด็กนักเรียนให้เก็บข้อมูล จดบันทึก และวิธีการถอดรหัสชุมชน โดยการเขียน MIND MAP , แผนที่ชุมชน และอื่นๆ

ในขณะที่นิสิตสาขาประวัติศาสตร์ เข้าพื้นที่เมื่อว่างจากการเรียน ทำให้ขาดความต่อเนื่องในการเรียนรู้ แต่ในขณะเดียวกันนิสิตกลุ่มนี้ ถูกฝึกให้ความสำคัญกับข้อมูล จึงทำให้นิสิตกลุ่มนี้สามารถช่วยรวบรวม เรียบเรียงความรู้ที่ได้จากการสัมภาษณ์มาตั้งเป็นประเด็นหรือหัวข้อในเชิงประวัติศาสตร์ได้

การทำงานกับเด็ก แตกต่างจากการทำงานกับผู้ใหญ่ ตรงที่ว่าเด็กจะทำงานบนพื้นฐานของความสนุกสนาน ความกระตือรือร้น ใครรู้ จนบางครั้งขาดความละเอียด รอบคอบ จนนำไปสู่ความไม่เข้าใจกันของทีมวิจัยได้ ซึ่งเป็นสิ่งที่ต้องระมัดระวัง และสิ่งที่ต้องระวังอีกประการหนึ่ง คือ การกำหนด ขอบเขตหน้าที่ให้ชัดเจนระหว่างหน้าที่ของทีมวิจัย กับทีมผู้ช่วย ต้องระวังว่าทีมผู้ช่วย เมื่อสนุกสนานกับการได้ข้อมูล ก็ต้องการเคลื่อนไหวต่อไป แต่ในขณะที่ทีมวิจัยยังตามกระบวนการไม่ทัน จึงทำให้เกิดการล่าช้า และความไม่เข้าใจกัน

บทเรียนที่ได้จากการทำงานกับนิสิตและเด็กนักเรียน คือการติดตามงานของพวกเขาอย่างใกล้ชิด ถึงแม้ว่าทีมวิจัยจะไม่สามารถติดตามได้ทุกกระบวนการ แต่ทีมผู้ช่วยต้องเข้ามารายงานความก้าวหน้าทุกครั้ง เพื่อสร้างความต่อเนื่องระหว่างทีมวิจัยและทีมผู้ช่วย

การหมั่นสร้างกระบวนการใหม่ๆ หรือตั้งโจทย์ใหม่ๆ ให้ทีมผู้ช่วยได้เข้าไปดำเนินการ ก็จะช่วยให้ทีมผู้ช่วยสามารถทำงานบนแผนงานของโครงการได้เช่นกัน

ข้อดีของการทำงานกับทีมเด็กที่ทำงานแบบเต็มเวลา คือการได้งานที่รวดเร็ว ได้ทีมเด็กด้วยกันมาเพิ่มเติม ได้มีผู้ช่วยในการจัดการประชุม หรือการจัดเวทีในแต่ละครั้ง

4.กระบวนการการทำงานแบบ PAR

การวิจัยแบบ PAR นี้เป็นการวิจัยที่ใหม่สำหรับผู้วิจัย ที่ถูกฝึกให้ทำงานกับข้อมูลเป็นหลัก เมื่อต้องทำงานแบบนี้ ในระยะแรก ขาดความมั่นใจในตนเอง เวลาลงพื้นที่จึงต้องให้ผู้รู้กระบวนการคือทีมสกว.เข้าไปด้วยทุกครั้ง จนทำให้ทีมวิจัยในพื้นที่ไม่เชื่อถือว่าผู้วิจัยจะมาทำงาน โดยเป็นหัวหน้าโครงการได้ บทเรียนตรงนี้ ทำให้ผู้วิจัยเห็นว่า ถ้าได้มีการเตรียมนักวิชาการที่ใหม่กับวิธีวิจัยแบบนี้ก่อน ไม่ว่าจะเป็นการเข้าอบรม ถึงแม้จะยังไม่เข้าใจ แต่ถ้าให้รู้ขั้นตอนบ้าง ก็จะทำให้ทีมวิจัยสามารถตั้งรับกับสถานการณ์ได้ และสามารถสร้างความเชื่อมั่นให้แก่ทีมวิจัยในพื้นที่ได้เช่นกัน

5.การทำงานตามแผนงาน

ตารางการทำงาน หรือแผนงาน หรือกิจกรรมที่คิดว่าจะเกิดขึ้นในการทำโครงการนั้น ปรากฏว่าเมื่อลงมือทำจริง แผนงาน โดยเฉพาะแผนที่กำหนดด้วยเวลากลับไม่สามารถทำได้อย่างที่ตั้งใจ เนื่องจากเกิดเหตุไม่คาดคิด ทำให้ต้องมีการปรับกิจกรรมทุกครั้ง อย่างกรณีที่น่าินสิดเข้าร่วมโครงการ ปรากฏว่านิสิตสามารถจูงใจเด็กนักเรียนเข้าร่วมโครงการได้มากกว่าผู้ใหญ่ในชุมชน ที่ไม่ค่อยมีเวลาว่าง ทำให้กระบวนการต้องปรับเป็นการสร้างเด็ก ในขณะที่ทีมวิจัยบางคนเรียนรู้การทำงานกับนิสิตไปด้วย

การทำงานแบบมีส่วนร่วมนี้ นอกจากต้องมีความยืดหยุ่นกับคนแล้ว ยังต้องยืดหยุ่นกับแผนงานด้วย โดยการปรับแผนแต่ละครั้ง ขึ้นอยู่กับผลของการทำงานในครั้งก่อนว่าเป็นอย่างไร และกิจกรรมครั้งต่อไป ควรทำอะไร เพื่อให้งานมีความต่อเนื่อง และได้รับประสิทธิภาพสูงสุด เพราะฉะนั้นแผนงานต้องพร้อมที่จะยืดหยุ่น ตัดทอน เพิ่มเติม ปรับเปลี่ยนได้ตลอดเวลา ถ้าทีมวิจัยเห็นความจำเป็นต้องสร้างกิจกรรมใหม่ต่างจากแผนงานที่วางเอาไว้ ก็ต้องทำ เพื่อให้ได้ผลลัพธ์ที่ดีที่สุด และสมบูรณ์ที่สุด โดยวัดจากการเรียนรู้ที่ทีมวิจัยหลักและรอง รวมทั้งชุมชนได้รับ

5.ประสบการณ์และบทเรียนจากทีมวิจัย

1.นายมนัส สำราญถิ่น หัวหน้าวนอุทยานโกสัมพี

ข้าพเจ้า นายมนัส สำราญถิ่น ตำแหน่ง เจ้าหน้าที่บริการงานป่าไม้ 6 ทำหน้าที่หัวหน้าวนอุทยานโกสัมพี อำเภอกอสุ่มพิสัย จังหวัดมหาสารคาม ได้เข้าร่วมการดำเนินโครงการ “การศึกษาประวัติศาสตร์” ดำเนินการที่เมืองโกสัมพิสัย เพื่อการพัฒนาท้องถิ่นอย่างมีส่วนร่วม ในตำแหน่ง รองหัวหน้าโครงการฯ

โครงการนี้ได้รับทุนสนับสนุนจาก สำนักงานกองทุนสนับสนุนการวิจัย (สกว.) ในการร่วมงานกับ อาจารย์ณัฏฐ์ ปริสุทธิวุฒิพร หัวหน้าโครงการฯ และคณะทำงานในการศึกษาประวัติศาสตร์ ดำเนินการที่เมืองโกสัมพิสัย เพื่อการพัฒนาท้องถิ่นอย่างมีส่วนร่วม ครั้งนี้เป็นเวลา 1 ปี 3

เดือน คือตั้งแต่วันที่ 1 มีนาคม 2550 ถึง 31 พฤษภาคม 2551 ข้าพเจ้าได้ขอค้นพบจากงานวิจัยในการ
ทำงานโครงการฯ ดังกล่าว ดังต่อไปนี้

1. ได้ประชาสัมพันธ์ วนอุทยานโกสัมพี ในแง่ของความหลากหลายของชีวภาพของ
พื้นที่ชุ่มน้ำ และวิถีชีวิตของสัตว์ป่าประจำถิ่น คือ ลิงแสม ให้กับชุมชนและชาวบ้านที่อยู่รอบวน
อุทยานโกสัมพี ให้มีความเข้าใจในเรื่องต่างๆ มากขึ้น

2. ได้ประสบการณ์ในการทำงานด้านวิจัย เช่น การประชุมทีมวิจัย การสืบค้นข้อมูล
จากผู้รู้ การสอบถามปัญหาจากชาวบ้าน เป็นต้น การทำงานดังที่กล่าวมาแล้ว จะทำให้เกิดการทำงาน
เป็นทีม และรู้ปัญหาพร้อมกันโดยหาทางออกให้กับปัญหาร่วมกันกับภาครัฐ และประชาชน โดยมีการ
แต่งตั้งคณะกรรมการดำเนินงานอนุรักษ์ สิ่งแวดล้อม วัฒนธรรมประเพณีเมืองโกสัมพีสัย

3. ชุมชนและคณะทำงานวิจัยได้สะท้อนถึงความพยายามออกแนวความคิด โดยการ
แสวงหาทางออกในลักษณะต่างๆ ขึ้นมา เพื่อการพัฒนาวนอุทยานโกสัมพี อย่างยั่งยืน ดังนี้

3.1. ยกเลิกการจัดงานประเพณีสงกรานต์ ในวนอุทยานโกสัมพี ตลอดไป

3.2. ควรจัดให้มีโครงการปลูกไม้ผลเพื่อเป็นอาหารตามธรรมชาติของลิง
เพิ่มขึ้นได้แก่ มะม่วงป่า มะเดื่อ ไทร หว้า หวดข่า ฝัปนวน(นมควาย) หมากเงา(คอแลน) หมากฮ้อ
กล้วยน้อย ตาไก่(กำแพงเจ็ดชั้น) ตะขบ เป็นต้น

3.3. ควรมีการห้ามนำรถยนต์และรถมอเตอร์ไซด์เข้ามาในเขตวนอุทยาน
โกสัมพี ทั้งนี้ ควรมีการจัดทำเป็นประกาศเพื่อเตือนให้นักท่องเที่ยวได้ทราบก่อนการปิดถนนอย่าง
น้อย 1 เดือน เพื่อความปลอดภัยและลดภาวะความตึงเครียดของลิงแสม ภายในวนอุทยานโกสัมพี

3.4. ควรจัดให้มีขบวนการสร้างจิตสำนึก โดยมีโครงการอบรมมัคคุเทศก์
และเยาวชนอาสาสมัครเฝ้าระวังป่า ให้กับนักเรียนในโรงเรียนที่อยู่รอบเขตวนอุทยานโกสัมพี นักเรียน
ที่เข้ารับการฝึกอบรมจะได้รับความรู้ขั้นพื้นฐานเกี่ยวกับพื้นที่ สามารถเป็นมัคคุเทศก์ที่ดีประจำถิ่น
รวมทั้งเป็นกำลังในการอนุรักษ์พื้นที่ป่า ทั้งในปัจจุบันและอนาคตได้เป็นอย่างดี

ข้อเสนอแนะของคณะกรรมการดำเนินงานอนุรักษ์สิ่งแวดล้อม วัฒนธรรมประเพณี
เมืองโกสัมพีสัย ที่ได้เสนอมา ทางวนอุทยานโกสัมพีก็จะร่วมกับคณะกรรมการฯ ดังกล่าว ในการ
วางแผนและการดำเนินงานต่อไป

การอนุรักษ์ต้องควบคู่ไปกับการพัฒนาที่สอดคล้องกับการดำรงชีวิตของคน และ
สัตว์ป่า และเป็นกระบวนการที่ยั่งยืน เพิ่มการกระจายอำนาจให้แก่ชุมชน ในการบริหารจัดการ
ทรัพยากรเน้นการมีส่วนร่วมของประชาชน เปิดโอกาสให้ประชาชนมีบทบาททั้งทางตรงและทางอ้อม
ในการบริหารจัดการทรัพยากร

4. เติมนวนอุทยานโกสัมพี เป็นหน่วยงานของรัฐที่เคยรับผิดชอบพื้นที่แห่งนี้แต่ผู้เดียว
ได้มีชุมชนท้องถิ่นโดยคณะกรรมการดำเนินงานอนุรักษ์สิ่งแวดล้อม เข้ามามีส่วนร่วมในการจัดการ
ทรัพยากร ป่าบุ่ง ป่าทาม แม่น้ำชี เป็นต้น และวนอุทยานโกสัมพีได้ปรับบทบาทให้การยอมรับ และ
ร่วมมือกับชุมชนในการจัดการทรัพยากร เพื่อให้ชุมชนสามารถทำการวางแผน และระบบการจัดการ

ร่วมกันโดยองค์กรชุมชน โดยวนอุทยานโกสัมพีน่าน้ำที่กำกับดูแล และส่งเสริมด้านเทคนิคการฟื้นฟูความหลากหลายทางชีวภาพของพื้นที่ชุ่มน้ำแห่งนี้ ต้องอาศัยกระบวนการทางสังคมมากกว่ากระบวนการทางกฎหมาย

การศึกษาครั้งนี้จะเป็นประโยชน์ต่อการสร้างความเข้าใจ เรื่อง การจัดการทรัพยากร และวิถีชีวิตของลิงแสม และของผู้คนที่อยู่รอบวนอุทยานโกสัมพี นอกจากนี้ผลการศึกษจะทำให้รัฐและองค์กรต่างๆ ที่เกี่ยวข้องกับการดำเนินโครงการพัฒนาในพื้นที่ ได้นำไปประกอบการวางแผนในการจัดทำแผนยุทธศาสตร์การพัฒนาพื้นที่ ทั้งนี้โดยคำนึงถึงผลที่จะเกิดขึ้นต่อวัฒนธรรม และวิถีการดำรงชีวิตของลิงแสม และของผู้คนที่อยู่รอบวนอุทยานโกสัมพี นี้ และพยายามเปิดโอกาสให้คนในชุมชนได้เข้ามามีส่วนร่วมในการจัดการพื้นที่วนอุทยานโกสัมพีแห่งนี้มากที่สุด

2. อาจารย์พิเศษ ตติยะรัตน์ โรงเรียนมัธยมวัดกลาง

การเข้าร่วมทำทีมวิจัยตอนแรกยังไม่รู้ว่าจะได้มาเป็นผู้ทำวิจัยเพราะมาตามหนังสือเชิญเข้าร่วมประชุมทางเทศบาลตำบลหัวขวางเพื่อให้ข้อมูลเกี่ยวกับวนอุทยานโกสัมพี เมื่อเข้าร่วมประชุมจึงได้ทราบว่าทางมหาวิทยาลัยมหาสารคามจะทำวิจัยช่วงนั้นข้าพเจ้าคิดว่าเป็นผู้ให้ข้อมูลแล้วคงผ่านไป แต่ในที่ประชุมได้มอบหมายให้เป็นตัวแทนช่วยหาข้อมูลร่วมกับทางมหาวิทยาลัย ซึ่งมีการนัดประชุมกันอีกครั้งที่วนอุทยานโกสัมพีช่วงนั้นมีผู้เข้าร่วมประชุมมีอาจารย์และนิสิตมหาวิทยาลัยมหาสารคาม อาจารย์วิรัช รมเรื่องฤทธิ์ หัวหน้าวนอุทยานโกสัมพี

จากการประชุมได้มอบหมายให้ข้าพเจ้าไปเขียนร่างโครงการทำวิจัยวนอุทยานโกสัมพี และหาคนมาร่วมทีมเพิ่มอีกในการประชุมครั้งต่อไปข้าพเจ้าจึงได้มาชักชวนครูในโรงเรียนและนายกองค์การบริหารส่วนตำบลซึ่งเป็นครูสอนที่โรงเรียนโกสัมพีนครพร้อมกับครูในโรงเรียนนั้น ข้าพเจ้าได้เชิญทุกคนเข้าร่วมประชุมพร้อมกันตามที่ทางมหาวิทยาลัยนัดที่วนอุทยานโกสัมพีข้าพเจ้าได้นำร่างโครงการที่เขียนเสนอต่อที่ประชุมซึ่งจากการประชุมได้จัดตั้งทีมวิจัยหลักคือผู้ที่เข้าร่วมประชุมครั้งนั้นทุกคน ทีมวิจัยรองมอบหมายให้ครูโรงเรียนโกสัมพีนครนำนักเรียนมาร่วม และข้าพเจ้าได้รับมอบหมายให้นักเรียนโรงเรียนมัธยมวัดกลางโกสัมพีนครมาร่วมทีม ทีมที่ปรึกษาได้จากผู้เข้าร่วมประชุมครั้งแรกที่เทศบาลจากนั้นมีการกำหนดเป้าหมาย ตั้งชื่อโครงการ ขั้นตอนการดำเนินการในการประชุมครั้งนี้ที่ประชุมได้มอบให้ทีมทางมหาวิทยาลัยไปวิเคราะห์ปรับพร้อมกับการนำเสนอหลังจากการประชุมครั้งนั้นข้าพเจ้าได้ประสานกับผู้อำนวยการโรงเรียนโกสัมพีนครและโรงเรียนมัธยมวัดกลางโกสัมพีนครเพื่อชี้แจงขอบุคลากรมาเข้าร่วมทำวิจัยท่านตอบรับให้ความร่วมมือด้วยดี

ต่อมาข้าพเจ้าได้รับแจ้งจากทางมหาวิทยาลัยให้เข้าร่วมประชุมคัดกรองโครงการและได้ร่วมกับทีมปรับแก้โครงการตามที่ประชุมได้เสนอและมอบให้หัวหน้าโครงการนำเสนอใหม่ เมื่อโครงการได้รับการอนุมัติจาก สกว.ทีมได้ประชุมกันอีกที่โรงเรียนมัธยมวัดกลางโกสัมพีนครซึ่งมีการแบ่งกลุ่มย่อยเป็นสี่ทีมเพื่อหาข้อมูลตามกรอบการวิจัยในการประชุมครั้งนี้มีนักเรียน นิสิตเข้าร่วมด้วยแต่ยังมีทีมวิจัยหลักที่เป็นครูจากโรงเรียนมัธยมวัดกลางโกสัมพีนครบางคนไม่ได้เข้าร่วมเพราะติด

ประชุมทางโรงเรียนจากการประชุมข้าพเจ้าพร้อมกับทีมซึ่งประกอบด้วยครู นักเรียน นิสิต หัวหน้า วนอุทยานได้รับมอบหมายหาข้อมูลเรื่องป่าบุ่งและสัตว์ป่า (ลิง)

ในช่วงการหาข้อมูลผู้รู้ที่ทีมเข้าไปหาพูดคุยตามท่านท่านให้ความร่วมมือตอบเล่าเรื่องให้ฟังเป็นอย่างดี ในการหาข้อมูลปัญหาที่เกิดขึ้นกับทีมคือเวลาของการเข้าทีมมีน้อยการไม่ตรงต่อเวลาของผู้ร่วมทีมเพราะอยู่ไกลจากพื้นที่การทำวิจัย และไม่มียกจ่ายในช่วงแรก (ค่าอาหาร ค่าน้ำมันรถ) ในช่วงต่อมาการประชุมทีมทั้งหมดแต่ละครั้งมีการเปลี่ยนแปลงการปฏิบัติอยู่เรื่อยๆ ผู้ที่ไม่มาร่วมทีมถูกตัดออกจากทีม นอกจากนั้นยังขาดการประสานงานจากหัวหน้าทีมทำให้ทีมวิจัยหลักถอนตัวออกหลายคนช่วงนี้ทางมหาวิทยาลัยได้ให้นักศึกษาลงมาฝึกงานในพื้นที่การประสานงานผ่านนักศึกษากระบวนการถูกรวบรวมนักเรียนเข้าร่วมมีการเปลี่ยนคนใหม่ข้าพเจ้าเริ่มสับสนกับกระบวนการ แต่ข้าพเจ้าพยายามที่จะรวมทีมที่เหลือไม่ให้ถอนตัวอีกและเปลี่ยนตัวเองเป็นผู้ตาม เข้าไปพูดคุยกับชาวบ้านมากขึ้นจากอาทิตย์ละครั้งก็จะใช้เวลาหลังเลิกเรียนแล้วไปนั่งคุยกับเป้าหมายเพื่อชักชวนให้ท่านมาร่วมในการแก้ปัญหาในชุมชนท่าน ซึ่งบางครั้งก็นำข้อมูลที่หามาได้สนับสนุนวิเคราะห์หาความจริงข้าพเจ้าทำเช่นนี้ไปเรื่อยๆค่าใช้จ่ายก็ไม่ต้องห่วงจากโครงการเพราะถือว่าตนเองไปเยี่ยมญาติพี่น้องน้ำมันรถก็ต้องเติมมาโรงเรียนทุกวันอยู่แล้วข้าพเจ้าก็รับประทานที่บ้านจึงไม่มีปัญหา เมื่อมีการประสานงานมาจากหัวหน้าโครงการให้เชิญผู้เข้าร่วมเวทีที่จัดข้าพเจ้าก็อาศัยท่านเหล่านี้เข้าร่วมทุกครั้ง ซึ่งข้าพเจ้าคิดว่างานจะสำเร็จสมบูรณ์ตามผลที่คาดหวังไว้ก็ต้องอาศัยคนในชุมชนท่านนั้นที่จะเป็นผู้แก้ปัญหาต่างๆที่เกิดขึ้นกับชุมชนได้ส่วนนักเรียนเยาวชนต้องเป็นผู้สืบทอดต่อไป แต่การสืบทอดนั้นถ้าผู้ใหญ่ไม่พาปฏิบัติก่อนเด็กเยาวชนก็คงทำไม่ได้ทำไม่เป็น การที่ข้าพเจ้าเกิดความคิด และอยากทำงานนี้เพราะทาง สกว. มหาวิทยาลัยมหาสารคามให้โอกาสแก่ข้าพเจ้าคือถ้าไม่ลงมือทำก่อนก็ไม่รู้ และหาประสบการณ์ต่างๆให้ได้เรียนรู้จากการพาไปเข้าร่วมประชุมกับกลุ่มโครงการต่างๆข้าพเจ้าจึงขอขอบคุณมา ณ ที่นี้ด้วย

3.อาจารย์อชิการ สุขศรี โรงเรียนโกสุมพิทยาสรรค์

ในครั้งแรกนั้นได้รับการชักชวนจากอาจารย์วิเศษ ตติยะรัตน์ และกำลังทำวิทยานิพนธ์ปริญญาโท อยู่ คิดว่าอยากลองทำดูเพราะได้ได้รับประสบการณ์ในการทำวิจัยท้องถิ่น เพิ่มขึ้นจากที่เรียนมา โดยความเข้าใจเบื้องต้นคิดว่าน่าจะเหมือนกับที่ทำวิทยานิพนธ์ ปริญญาโท เมื่อได้ลงมาคลุกคลีกับทีมวิจัย ก็ได้เกิดการซึมซับประสบการณ์ในการทำวิจัยโดยคนกลุ่มใหญ่ ประมาณ 13 คน ในตอนแรก และกลุ่มชาวบ้านในเขตเทศบาลตำบลห้วยขวาง จากที่ไม่เข้าใจระบบการทำวิจัยแบบนี้ก็ได้เริ่มเข้าใจมากขึ้นว่าการจะแก้ปัญหาที่เกิดขึ้นในเขตเทศบาลตำบลห้วยขวางนั้นก็ต้องให้คนในเขตเทศบาลรวมทำการวิจัยและหาแนวทางในการแก้ไขปัญหาด้วย เริ่มตั้งแต่การหาเครือข่าย ทั้งนักเรียนและชาวบ้าน ที่ร่วมกันให้ข้อมูลนำข้อมูลที่ได้มาตรวจสอบ ในหลายๆครั้งบางที่การมองจากข้างนอกมักไม่ถูกเสมอไป เพราะปัญหาของชาวบ้านนั้นเป็นสิ่งที่สลับซับซ้อน แฝงไว้ด้วยอำนาจทางการเมืองในท้องถิ่น การทำวิจัยดังกล่าวจึงจำเป็นต้อง อาศัยความร่วมมือจากผู้คนที่อยู่ในพื้นที่ ต้องใช้ความสนิทชิดเชื้อ พอสมควรจึงจะได้ข้อมูลที่เป็นจริง

การมองปัญหาของชาวบ้านนั้นก็แตกต่างไปจากการมองของนักวิชาการหรือผู้คนจากภายนอก การวิจัยแบบนี้ทำให้ชาวบ้านผู้มีส่วนเกี่ยวข้องได้เข้ามาหาแนวทางในการแก้ไขปัญหาทางออกร่วมกัน เพราะฉะนั้นการวิจัยท้องถิ่นในอำเภอโกสุมพิสัยจึงเป็นสิ่งที่คุ้มค่ากับเวลาที่เสียไปเพราะผลสรุปของการวิจัยเกิดการเปลี่ยนแปลงขึ้นหลายอย่าง เช่น การเลิกจัดงานสงกรานต์ในวันอุทยานโกสุมพิสัย การมีคณะกรรมการขึ้นมาแก้ไขปัญหาดังๆที่เกิดขึ้นในชุมชนเขตเทศบาล การตั้งงบประมาณของท้องถิ่นเพื่อพัฒนา หรือแก้ไขปัญหาดังๆ เป็นต้น

4.อาจารย์ก้องสุริยา สารพิมพ์ โรงเรียนโกสุมวิทยาสรรค์

ตอนแรกคิดว่างานวิจัยท้องถิ่นคืออะไร คงเป็นคาการทำเอกสารการเก็บข้อมูลเกี่ยวกับท้องถิ่นคงจะเป็นการรวบรวมข้อมูลจากท้องถิ่นโดยการสำรวจสอบถามข้อมูลแล้วทำเป็นสถิติแต่เมื่อลองทำงานวิจัยท้องถิ่นดูทำให้รู้ว่าการวิจัยให้หลายอย่างที่ติดกับชุมชนของตัวเองได้ทำงานกับชุมชน สิ่งที่ดี สก. ต้องการไม่ใช่แค่เอกสารแต่เป็นการพัฒนาชุมชน พื้นฟูทรัพยากร อย่างยั่งยืนเป็นการกระตุ้นให้คนในพื้นที่หาทางออกทำวิธีแก้ไขด้วยพลังขององค์กรของชุมชนตนเอง

การเข้ามาทำงานวิธีนี้ทำให้รู้จักวิธีการเก็บข้อมูล การเข้าร่วมชุมชน รู้จักการทำงานขององค์กรท้องถิ่น รู้จักประวัติศาสตร์ของชาวโกสุมพิสัยมากยิ่งขึ้น รู้จักการทำงานเป็นหมู่คณะ รู้จักคนในท้องถิ่นเพิ่มขึ้นและสิ่งที่สำคัญที่สุดคือ มีองค์กรที่สร้างจากชุมชนจากบุคลากรในท้องถิ่นที่จะดำเนินการพัฒนาท้องถิ่นของชาวโกสุมอย่างยั่งยืนสืบไป

งานวิจัยทำให้รู้ว่าในชุมชน ในท้องถิ่นมีทรัพยากรที่มีคุณค่าที่ควรอนุรักษ์ บำรุงรักษา อีกตั้งมากมายและมีสิ่งที่เป็นจุดเด่นชาวสามารถสร้างรายได้ให้กับชุมชนถ้าเรารู้จักใช้และนำมาซึ่งทำให้เกิดประโยชน์มากที่สุดอย่างถูกวิธี

5.นายวิรัช รมเรืองฤทธิ์ ข้าราชการบำนาญ

รู้สึกเป็นเกียรติอย่างสูงยิ่ง ที่ได้มีโอกาสเข้าร่วมโครงการวิจัย ศึกษาประวัติศาสตร์ ดำเนินเมืองโกสุมพิสัย เพื่อการพัฒนาท้องถิ่นอย่างมีส่วนร่วม ในฐานะประชาชนชาวโกสุมพิสัยคนหนึ่ง ที่มีชีวิตเกี่ยวเนื่องผูกพันกับท้องถิ่นนี้ มานานกว่า 70 ปี ก่อให้เกิดความประทับใจหลากหลาย ความรู้สึกจากโครงการนี้

1. ผลที่ได้จากการร่วมงานกับทีมวิจัย (สก.) และนักศึกษาจาก มมส. ช่วยกระตุ้นจิตสำนึกของนักเรียนและประชาชนในท้องถิ่น ให้เข้ามามีส่วนร่วมเก็บข้อมูลและให้ข้อมูลในงานวิจัยครั้งนี้
2. ดีใจที่ได้ร่วมวิจัยประวัติศาสตร์ ดำเนินเมืองโกสุมพิสัย และดำเนินประวัติความเป็นมาพระมิ่งเมือง โดยเฉพาะข้อมูลเกี่ยวกับการซ่อมพระมิ่งเมืองครั้งสุดท้าย เมื่อเดือนเมษายนพ.ศ. 2509
3. ดีใจที่ได้ร่วมชักนำคนในชุมชนเข้ามามีส่วนร่วมแก้ไข วางแผน เพื่ออนุรักษ์ระบบนิเวสวนอุทยานโกสุมพิสัย ให้คงอยู่ตลอดไป
4. ได้ร่วมชุมชนสืบสานวัฒนธรรม ประเพณีท้องถิ่น เช่น พิธีสักการะหลักเมือง และสักการะพ่อหลวง (พระสุนทรพิพิธ) เพื่อร่วมกำหนดวันประกอบพิธีอย่างเป็นทางการ

ขอขอบพระคุณ ผศ.นาริรัตน์ ปรีสุทธิวุฒิพร หัวหน้าโครงการวิจัย และคณะทีมวิจัยทุกท่านเป็นอย่างสูงไว้ ณ โอกาสนี้

6.อาจารย์บุญทอง ศิริมาตย์ โรงเรียนมัธยมชาลยวิทยา

เริ่มแรกได้รับการชักชวนจากเพื่อนร่วมงานให้เข้าร่วมโครงการวิจัยเมืองโกสุมพิสัย โดยได้สอบถามจากผู้รู้และเพื่อนร่วมงานว่าเราจะมีเวลาให้กับงานเต็มทีหรือเปล่าแล้วจะเอาเวลาไหนไปหาข้อมูล เมื่อได้รับคำตอบจากเพื่อนร่วมงานจนเข้าใจแล้วก็เริ่มเดินเข้าสู่โครงการวิจัยตอนแรกยังไม่รู้เลยว่าการทำวิจัยท้องถิ่นเป็นอย่างไรหรือว่าเป็นการทำเอกสารการเก็บข้อมูลเกี่ยวกับท้องถิ่นจะเป็นการรวบรวมข้อมูลจากท้องถิ่นโดยการสำรวจสอบถามข้อมูลแล้วทำเป็นสถิติแต่เมื่อลองทำงานวิจัยท้องถิ่นดูทำให้รู้ว่าการวิจัยให้หลายอย่างที่เกี่ยวกับชุมชนของตนเองได้ทำงานกับชุมชน สิ่งที่สำคัญคือการไม่ใช่แค่เอกสารแต่เป็นการพัฒนาชุมชน พัฒนาทรัพยากร อย่างยั่งยืนเป็นการกระตุ้นให้คนในพื้นที่หาทางออกหาวิธีแก้ไขด้วยพลังขององค์กรของชุมชนตนเอง

การเข้ามาทำงานวิธีนี้ทำให้รู้จักวิธีการเก็บข้อมูล การเข้าร่วมชุมชน รู้จักการทำงานขององค์กรท้องถิ่น รู้จักประวัติศาสตร์ของชาวโกสุมพิสัยมากยิ่งขึ้น รู้จักการทำงานเป็นหมู่คณะ รู้จักคนในท้องถิ่นเพิ่มขึ้นและสิ่งที่สำคัญที่สุดคือ มีองค์กรที่สร้างจากชุมชนจากบุคลากรในท้องถิ่นที่จะดำเนินการพัฒนาท้องถิ่นของชาวโกสุมอย่างยั่งยืนสืบไป

งานวิจัยทำให้รู้ว่าในชุมชน ในท้องถิ่นมีทรัพยากรที่มีคุณค่าที่ควรอนุรักษ์ บำรุงรักษา อีกตั้งมากมายและมีสิ่งที่เป็นจุดเด่นซึ่งสามารถสร้างรายได้ให้กับชุมชนถ้าเรารู้จักใช้และนำมาซึ่งทำให้เกิดประโยชน์มากที่สุดอย่างถูกวิธี

บทที่ 7

บทสังเคราะห์และอภิปรายผล

การศึกษาประวัติศาสตร์ ดำนานเมืองโกสุมพิสัยเพื่อการพัฒนาท้องถิ่นอย่างมีส่วนร่วม โดย
 โครจน์ได้ใช้วิธีการทางประวัติศาสตร์ในการกระตุ้นให้ชุมชนตื่นตัวในการรักและหวงแหน
 ทรัพยากรธรรมชาติของตนเอง โดยเฉพาะป่าบุงลิง หรือวนอุทยานโกสุมพิสัย สามารถวิเคราะห์ใน
 ประเด็นต่างๆ ได้ดังนี้

1.การให้ความหมายของพื้นที่ป่าบุงลิงที่แตกต่างกัน

จากการศึกษาความเป็นมาทางประวัติศาสตร์และการใช้ทรัพยากรป่าและน้ำของชาวบ้าน
 การเข้ามารักษาป่าของกรมป่าไม้ และการคาดหวังของสังคมต่อการอนุรักษ์ทรัพยากรธรรมชาติ
 ทำให้เห็นมุมมองที่แตกต่างกันของ 3 ส่วนดังนี้ คือ

ชาวบ้านอยู่กับธรรมชาติอย่างกลมกลืนมาช้านาน มีความเชื่อหลอหลอมในการอนุรักษ์
 โดยชาวบ้านมองป่าและลำน้ำเป็นของสาธารณะที่ทุกคนมีสิทธิ์เข้าไปใช้ประโยชน์ โดยชาวบ้านจะ
 เข้าไปหาฟืน เก็บเห็ด ลำสัตว์ และพื้นที่สาธารณะมักมีความเชื่อและสิ่งศักดิ์สิทธิ์อาศัยอยู่ ซึ่ง
 ชาวบ้านจะเข้าไปกล่าวขอต่อสิ่งศักดิ์สิทธิ์ก่อนเข้าป่าไปหาของป่าเสมอ และต้องเข้าป่าด้วยความ
 เคารพ เช่น ไม่พูดคำหยาบ ห้ามตัดต้นไม้ใหญ่ หรือไม้บางชนิด ฯลฯ ความเชื่อเหล่านี้ได้สร้าง
 กฎเกณฑ์ของการอนุรักษ์ป่าไปในตัวด้วย อย่างกรณีการจัดงานสงกรานต์ในป่าบุง ซึ่งป็นป่า
 สาธารณะนี้ ถือว่าชาวบ้านละแวกนั้นสามารถเข้าไปทำประโยชน์ได้ โดยไม่ได้คิดว่าเป็นการบุกรุก
 หรือรุกรานธรรมชาติ เพราะชาวบ้านมองว่าธรรมชาติมีเพื่อเอื้อประโยชน์ต่อชาวบ้านอยู่แล้ว ขอแต่
 ให้ใช้ประโยชน์จากธรรมชาติอย่างเคารพเท่านั้น

ในขณะเดียวกัน แนวการอนุรักษ์ป่าของกรมป่าไม้ โดยวนอุทยานแห่งชาตินั้นมีแนวคิดว่าการ
 อนุรักษ์ คือการถนอม รักษา บำรุง ปันฟู ป้องกันป่าไม้ รักษาสภาพป่าให้คงความอุดมสมบูรณ์
 เพื่อรักษาธรรมชาติและสัตว์ป่า

ความแตกต่างทางความคิดระหว่างคน 2 กลุ่มนี้ ทำให้กรมป่าไม้ห้ามมิให้ชาวบ้านเข้าไปหา
 ของป่า เพราะเกรงว่าชาวบ้านจะเข้าไปทำลายต้นไม้ ซึ่งในกรณีป่าบุงลิง ทางวนอุทยานต้องเก็บไม้
 แห้งไว้เป็นกองๆ เพื่อให้ชาวบ้านนำกลับไปใช้ โดยไม่อนุญาตให้ชาวบ้านเข้าไปเก็บไม้เอง

สำหรับกระแสในปัจจุบัน สังคมโลกและสังคมไทยกำลังตื่นตัวในเรื่องของโลกร้อน อัน
 เนื่องมาจากการทำลายธรรมชาติ จึงปลุกกระแสการอนุรักษ์ทรัพยากรธรรมชาติขึ้น เมื่อการจัดงาน
 สงกรานต์ในบุงลิง ส่งผลกระทบต่อการทำลายธรรมชาติ โดยเฉพาะไม้เล็กที่กำลังเติบโตต้องถูก
 ทำลายจากผู้คนที่มาร่วมงานสงกรานต์ในบุง ลิงซึ่งถือว่าเป็นสัตว์ป่าที่ควรอนุรักษ์ถูกรบกวน ซึ่งจาก
 กระแสนี้ทำให้หน่วยงานของรัฐ องค์กรชาวบ้านตื่นตัวในเรื่องการอนุรักษ์และต้องหันมาทบทวน
 การจัดงานประเพณีสงกรานต์ในบุงลิงใหม่อีกครั้ง

การให้ความหมายของป่าและการรักษาป่าที่แตกต่างกัน นำไปสู่การปฏิบัติการต่อป่าที่แตกต่างกันเช่นกัน ถ้าทุกฝ่ายพยายามเข้าใจอีกฝ่ายหนึ่ง และพยายามหาความหมายของป่าและการรักษาป่าเฉพาะพื้นที่ของตน โดยคนทุกกลุ่ม การรักษาป่าบึงลึงก็จะมีลักษณะเฉพาะของคนอำเภโกสุมพิสัยเท่านั้น

2. ประวัติศาสตร์นำไปสู่การแก้ไขปัญหา

ประวัติศาสตร์เป็นการศึกษาอดีต เพื่อการเปลี่ยนแปลงของสังคม เมื่อเวลา ผู้คน และสถานที่เปลี่ยน เหตุการณ์ต่างๆก็เปลี่ยนไปด้วย หรือสถานที่เดิม ในมิติเวลาที่แตกต่างกัน ก็ยอมทำให้เหตุการณ์ หรือสิ่งที่เกิดขึ้นแตกต่างกันออกไปด้วย เพราะฉะนั้นการศึกษาประวัติศาสตร์จึงให้ความสำคัญกับ คน เวลาและสถานที่ เนื่องจากสิ่งเหล่านี้จะบ่งบอกถึงอัตลักษณ์เฉพาะตนของพื้นที่นั้นๆ

สิ่งที่ได้จากการศึกษาประวัติศาสตร์มี 2 ประการ คือ 1.การรู้เนื้อหาของอดีต เพื่อให้เข้าใจอดีต ว่าเดิมเกิดเหตุการณ์อะไรขึ้น เพราะเหตุใด และเปลี่ยนแปลงอย่างไร เป็นการศึกษาเพื่อให้ได้องค์ความรู้ (KNOWLEDGE) 2. คือวิธีการทางประวัติศาสตร์ (METHODS) ทั้งการเก็บข้อมูล การตรวจสอบ วิเคราะห์ข้อมูล การแยกประเภทข้อมูล การจัดข้อมูลตามมิติของเวลา เพื่อวิเคราะห์การเปลี่ยนแปลงนั้น

การศึกษาประวัติศาสตร์ในปัจจุบันยังคงมีกลิ่นอายของการศึกษาประวัติศาสตร์ชาติอยู่ ถึงแม้ว่าการศึกษาประวัติศาสตร์ท้องถิ่นก็ตาม ยังคงหนีไม่พ้นที่จะกล่าวถึงเจ้าเมือง หรือรัฐ หัวเมือง การปกครองอยู่ ทำให้ประวัติศาสตร์ห่างไกลการรับรู้ของประชาชนทั่วไป เนื่องจากมองว่าเป็นเรื่องไกลตัว แต่ในขณะเดียวกันนักวิชาการสาขาอื่นเริ่มนำวิธีการทางประวัติศาสตร์เพื่อสืบค้นหารากเหง้าของตนเอง ในกรณีศึกษาของนักมานุษยวิทยา ที่ศึกษากลุ่มชาติพันธุ์ต่างๆ และกระตุ้นสำนึกของความเป็น “คนพวกเดียวกัน” ขึ้น

ประวัติศาสตร์ถูกนำมาใช้ในการกระตุ้นจิตสำนึกมากขึ้น โดยวิธีการนำกลุ่มคนมาร่วมทบทวนและเขียนบันทึกความทรงจำร่วมกัน เพื่อกระตุ้นให้ชุมชนหรือกลุ่มคนร่วมกันวางแผนอนาคตด้วยกัน ด้วยความเป็นคนกลุ่มเดียวกัน เช่นการศึกษาประวัติศาสตร์ชาติพันธุ์ ประวัติศาสตร์ชุมชน / หมู่บ้าน โดยผลงานจะออกมาในรูปของพิพิธภัณฑ์ ศูนย์การเรียนรู้ หรือตำราเรียน เรื่องประวัติศาสตร์ท้องถิ่น เป็นต้น

ในขณะเดียวกัน การศึกษาประวัติศาสตร์ ดำเนินมาเมืองโกสุมพิสัยเพื่อการพัฒนาท้องถิ่นอย่างมีส่วนร่วม ได้นำวิธีการทางประวัติศาสตร์มาสืบค้นความเป็นเมือง การเติบโตของเมือง ซึ่งจากการเก็บข้อมูลจะเห็นการเปลี่ยนแปลงของทรัพยากรธรรมชาติที่ชัดเจน จึงนำไปสู่การมุ่งประเด็นเป็นการศึกษาประวัติศาสตร์การเติบโตของเมืองโกสุมพิสัยที่ส่งผลกระทบต่อทรัพยากรธรรมชาติ ป่าและลำน้ำ เพื่อกระตุ้นจิตสำนึกของชุมชน ผลปรากฏว่า หลังจากชาวบ้านเห็นข้อมูล ประกอบกับชาวบ้านเองก็รู้ปัญหาเรื่องป่าและลำน้ำของตนอยู่แล้ว ชาวบ้านจึงเห็นชอบที่จะมาร่วมกันแก้ไขปัญหานี้ โดยชุมชนมองว่าปัญหาเรื่องป่าบึงลึงต้องเร่งแก้ไข ซึ่งป่าบึงลึง หรือวนอุทยานโกสัมพี

เป็นสถานที่จัดงานสงกรานต์ประจำปีของแต่ละคุ้มในเทศบาลตำบลหัวขวาง จากข้อมูลนี้ได้กระตุ้นให้ชาวบ้านต้องหาทางออกต่อปัญหา ซึ่งส่งผลให้ชาวบ้านรวมตัวกันตั้งเป็นคณะกรรมการอนุรักษ์สิ่งแวดล้อม วัฒนธรรม ประเพณีเมืองโกสุมพิสัยขึ้น และได้ลงประขามติให้จัดงานสงกรานต์ภายในบึงลิง พร้อมกับลงความเห็นให้ร่วมกันปลูกต้นไม้ภายในบึงลิง และร่วมกันรักษาป่าบึงลิงให้เป็นสมบัติสาธารณะต่อไป

3. วิธีการทางประวัติศาสตร์กับการมีส่วนร่วมของประชาชน

การศึกษาประวัติศาสตร์เป็นการสืบค้นเรื่องราวในอดีตที่หลักวิชาการทางประวัติศาสตร์ให้ความสำคัญอย่างมาก คือเรื่องความเที่ยงตรงและแม่นยำของข้อมูล เพราะฉะนั้นจึงจำเป็นต้องตรวจสอบข้อมูลจากหลายฝ่าย เพื่อสร้างความน่าเชื่อถือของข้อมูล

เมื่อเรื่องราวประวัติศาสตร์เป็นเรื่องของชุมชน และผู้คนในเมืองโกสุมพิสัย ข้อมูลจึงต้องมาจากคนในชุมชนที่ร่วมกันให้ข้อมูล และช่วยกันตรวจสอบข้อมูล เมื่อชาวบ้านมาร่วมกันทบทวนความทรงจำที่เกี่ยวกับบ้านของตน ทำให้ชาวบ้านเกิดการตื่นตัว กระตือรือร้นที่จะเล่าเรื่องในสิ่งที่ตนรู้ และพร้อมรับฟังความรู้อื่น รวมทั้งร่วมถกเถียงในข้อมูลต่างๆ ซึ่งแน่นอนว่าหลายคนให้ข้อมูลการเล่าเรื่องย่อมแตกต่างกัน แต่การถกเถียงยังทำให้เห็นความคิดที่หลากหลาย ทำให้ได้ข้อมูลที่หลากหลายตามไปด้วย แต่ถึงอย่างไรก็ตามการตรวจสอบกับเอกสารชั้นต้นก็ยังมีความสำคัญอยู่ เพื่อสร้างความน่าเชื่อถือให้กับข้อมูลมากยิ่งขึ้น ซึ่งการสอบกับหลักฐานนั้นจะตรวจสอบในประเด็นที่เกี่ยวข้องกับข้อเท็จจริงทางประวัติศาสตร์ เช่น การตั้งเมือง

การที่ชาวบ้านและเยาวชนมาร่วมสืบค้นเรื่องราวในอดีตของเมืองโกสุมพิสัย ทำให้ชาวบ้านเกิดการตื่นตัวและสำนึกรักชุมชนของตน และร่วมกันวางแผนที่จะแก้ไขปัญหาในชุมชนของตนเองด้วย อย่างกรณีการยกเลิกการจัดงานสงกรานต์ภายในป่าบึงลิง เป็นต้น

บรรณานุกรม

- เกษม จันทร่แก้ว. วิทยาศาสตร์สิ่งแวดล้อม. กรุงเทพฯ : ศูนย์หนังสือมหาวิทยาลัยเกษตรศาสตร์, 2547
- เกรียง กัลป์ตินันท์. ความต้องการมีส่วนร่วมทางการศึกษาขององค์การบริหารส่วนจังหวัดในเขต. วิทยานิพนธ์ ค.ม. อุบลราชธานี : สถาบันราชภัฏอุบลราชธานี, 2543 (อ้างจากธันยวีร์ บุตรทองทิม, “การพัฒนาการมีส่วนร่วมของชุมชนในการจัดการเรียนรู้ โรงเรียนบ้านนาคำ อำเภอเมืองอุบลราชธานี จังหวัดอุบลราชธานี” การศึกษาค้นคว้าอิสระ กศ.ม.มหาสารคาม, 2547)
- “แกะรอยชีวิตเพื่อนมลพิษน้ำพอง”. กรุงเทพธุรกิจ 2 กุมภาพันธ์ 2543.
- จักรพันธุ์ ปัญจะสุวรรณ. การจัดการทรัพยากรธรรมชาติและสิ่งแวดล้อม. กรุงเทพฯ : โอเดียนสโตร์, 2545
- จารุบุตร เรืองสุวรรณ. ภูมิศาสตร์เศรษฐกิจและทรัพยากรธรรมชาติ. (กรุงเทพฯ : โรงพิมพ์บำรุงนุกุลกิจ), 2514.
- ฉลอง สุนทรวาณิชย์. “การศึกษาประวัติศาสตร์ท้องถิ่น”. เอกสารสัมมนาประวัติศาสตร์ท้องถิ่นภาคเหนือตอนล่าง, ภาควิชาประวัติศาสตร์ คณะมนุษยศาสตร์และสังคมศาสตร์ มหาวิทยาลัยนเรศวร, 2539.
- ฉอาน วุฒิกกรรมรักษา. ปัจจัยทางเศรษฐกิจและสังคมที่มีผลต่อการเข้ามามีส่วนร่วมของประชาชนในโครงการสร้างงานในชนบท. วิทยานิพนธ์ ศศ.ม. กรุงเทพฯ : มหาวิทยาลัยธรรมศาสตร์, 2546 (อ้างจากธันยวีร์ บุตรทองทิม, “การพัฒนาการมีส่วนร่วมของชุมชนในการจัดการเรียนรู้ โรงเรียนบ้านนาคำ อำเภอเมืองอุบลราชธานี จังหวัดอุบลราชธานี” การศึกษาค้นคว้าอิสระ กศ.ม.มหาสารคาม, 2547)
- ฉัตรทิพย์ นาถสุภา. เศรษฐกิจหมู่บ้านไทยในอดีต. กรุงเทพฯ: สำนักพิมพ์สร้างสรรค์, 2527.
- สุทธิธิ์ ชูชาติ. “วิวัฒนาการเศรษฐกิจหมู่บ้านในภาคเหนือของประเทศไทย” วิทยานิพนธ์มหาบัณฑิต มหาวิทยาลัยศรีนครินทรวิโรฒ ปีพ.ศ. 2524
- ชูวิทย์ พิทักษ์พรพลลภ. ความต้องการมีส่วนร่วมในการจัดการศึกษาในโรงเรียนประถมศึกษาขององค์การบริหารส่วนตำบล จังหวัดอุบลราชธานี. วิทยานิพนธ์ ค.ม. อุบลราชธานี สถาบันราชภัฏอุบลราชธานี, 2544 (อ้างจากธันยวีร์ บุตรทองทิม, “การพัฒนาการมีส่วนร่วมของชุมชนในการจัดการเรียนรู้ โรงเรียนบ้านนาคำ อำเภอเมืองอุบลราชธานี จังหวัดอุบลราชธานี” การศึกษาค้นคว้าอิสระ กศ.ม.มหาสารคาม, 2547)
- ชาติชาย ณ เชียงใหม่. การมีส่วนร่วมของประชาชน และการสนับสนุนการพัฒนาขององค์กรประชาชน. กรุงเทพฯ: สำนักวิจัยสถาบันพัฒนาบริหารศาสตร์, 2533 (อ้างจากธันยวีร์ บุตรทองทิม, “การพัฒนาการมีส่วนร่วมของชุมชนในการจัดการเรียนรู้ โรงเรียนบ้านนาคำ อำเภอเมืองอุบลราชธานี จังหวัดอุบลราชธานี” การศึกษาค้นคว้าอิสระ กศ.ม.มหาสารคาม, 2547)

ชัยอนันต์ สมุทวณิช. ความคิดทางการเมืองการปกครองไทยโบราณ. กรุงเทพฯ : แผนกตำราและคำบรรยาย คณะรัฐศาสตร์ จุฬาลงกรณ์มหาวิทยาลัย, 2519.

ชำนาญ แสงเนาว์, มหกรรมพาข้าวลึงจวนอุทยาน โกสุมพิมหาสารคาม. สยามรัฐ 25 มกราคม 2538.

ดาร์เร็น เมตตาริกานนท์. ประวัติศาสตร์ท้องถิ่น. พิมพ์ครั้งที่ 2, ขอนแก่น : คณะมนุษยศาสตร์และสังคมศาสตร์ มหาวิทยาลัยขอนแก่น, 2548.

ดาร์เร็น เมตตาริกานนท์ และสมศักดิ์ ศรีสันติสุข.ชาวจีนในอำเภอสองแห่งของจังหวัดยโสธร: การศึกษาเปรียบเทียบเฉพาะกรณี. ขอนแก่น : มหาวิทยาลัยขอนแก่น, 2532.

เดิม วิภาคย์พจนกิจ. ประวัติศาสตร์อีสาน. พิมพ์ครั้งที่ 3. กรุงเทพฯ : โรงพิมพ์มหาวิทยาลัยธรรมศาสตร์, 2542.

ทรงคุณ จันทจร, พิสิฐ บุญไชย, นฤพล ทีโพทนัน.ผลจากการศึกษาโครงการการศึกษาศักยภาพทางนิเวศวิทยาและยุทธวิธี การอนุรักษ์และการใช้ประโยชน์จากป่าวัฒนธรรม อำเภอโกสุมพิสัย จังหวัดมหาสารคาม. มหาสารคาม : สถาบันวิจัยศิลปะและวัฒนธรรมอีสาน มหาวิทยาลัยมหาสารคาม, 2542

ทวี ทองสว่าง และทักษิณี ทองสว่าง. การอนุรักษ์ทรัพยากรธรรมชาติและสิ่งแวดล้อม.[กรุงเทพฯ] : โอเดียนสโตร์, 2523

ทวีทอง หงส์วิวัฒน์. การมีส่วนร่วมของประชาชนในการพัฒนา. กรุงเทพฯ: ศูนย์ศึกษานโยบายสาธารณะ มหาวิทยาลัยมหิดล, 2527 (อ้างจากธันยวีร์ บุตรทองทิพย์, “การพัฒนาการมีส่วนร่วมของชุมชนในการจัดการเรียนรู้ โรงเรียนบ้านนาคำ อำเภอเมืองอุบลราชธานี จังหวัดอุบลราชธานี” การศึกษาค้นคว้าอิสระ กศ.ม.มหาสารคาม, 2547)

ที่ว่าการอำเภอโกสุมพิสัย จังหวัดมหาสารคาม,หนังสืออนุสรณ์สมโภชน์โกสุมพิสัย 100 ปี 9-11 ธันวาคม 2543.มหาสารคาม : ที่ว่าการอำเภอโกสุมพิสัย, 2543

ธิดา สาระยา. ประวัติศาสตร์ท้องถิ่น: ประวัติศาสตร์ที่สัมพันธ์กับสังคมมนุษย์. พิมพ์ครั้งที่ 2, กรุงเทพฯ: ด้านสุทธาการพิมพ์, 2539.

ธีรชัย บุญมาธรรม. “การศึกษาเรื่องประวัติศาสตร์ท้องถิ่นหัวเมืองกาฬสินธุ์ พ.ศ.2336-2450” วิทยานิพนธ์อักษรศาสตร์มหาบัณฑิต สาขาประวัติศาสตร์ จุฬาลงกรณ์มหาวิทยาลัย, 2528.

นงลักษณ์ ลิ้มศิริ. “ความสำคัญของกบฏหัวเมืองอีสาน พ.ศ.2325-2445”. วิทยานิพนธ์อักษรศาสตร์มหาบัณฑิต สาขาประวัติศาสตร์ จุฬาลงกรณ์มหาวิทยาลัย, 2525.

นรินทร์ จงวุฒิเวศย์. กลวิธี แนวทาง วิธีการส่งเสริมการมีส่วนร่วมของประชาชนในงานพัฒนาชุมชน. กรุงเทพฯ: ศักดิ์โสภณการพิมพ์, 2527 (อ้างจากธันยวีร์ บุตรทองทิพย์, “การพัฒนาการมีส่วนร่วมของชุมชนในการจัดการเรียนรู้ โรงเรียนบ้านนาคำ อำเภอเมืองอุบลราชธานี จังหวัดอุบลราชธานี” การศึกษาค้นคว้าอิสระ กศ.ม.มหาสารคาม, 2547)

นิวัติ เรืองพานิช. การอนุรักษ์ทรัพยากรธรรมชาติและสิ่งแวดล้อม. คณะวนศาสตร์ มหาวิทยาลัยเกษตรศาสตร์, 2537.

----- นิเวศวิทยาทรัพยากรธรรมชาติ. คณะวนศาสตร์ มหาวิทยาลัยเกษตรศาสตร์, 2546

“น้ำพอง 'เน่า' ช้ำซาก บาปที่ชาวบ้านไม่ได้ก่อ”, กรุงเทพธุรกิจ 8 กรกฎาคม 2541. หน้า 4 บังอร ฤทธิศักดิ์. การมีส่วนร่วมของประชาชนในงานสาธารณสุขมูลฐาน : กรณีศึกษาระดับปานกลาง. วิทยานิพนธ์ สค.ม. กรุงเทพฯ: มหาวิทยาลัยธรรมศาสตร์, 2528 (อ้างจากฉันทวีร์ บุตรทองทิพย์, “การพัฒนาการมีส่วนร่วมของชุมชนในการจัดการเรียนรู้ โรงเรียนบ้านนาคำ อำเภอเมืองอุบลราชธานี จังหวัดอุบลราชธานี” การศึกษาค้นคว้าอิสระ กศ.ม.มหาสารคาม, 2547)

ประสก, เมืองเก่าของดีในอดีต, สยามรัฐ 22 ตุลาคม 2541 หน้า 5

ประสพ วงศ์หนองหว้า. บทบาทของสมาชิกสภาผู้แทนราษฎร จังหวัดร้อยเอ็ดกับการพัฒนาสู่ระบอบการเมือง พ.ศ.2480-2529. วิทยานิพนธ์การศึกษามหาบัณฑิต สาขาประวัติศาสตร์ มหาวิทยาลัยศรีนครินทรวิโรฒ มหาสารคาม, 2537.

พรชัย เขียวสาคร, ศึกษาคติชนวิทยา ณ เขตสุขภาพบาลห้วยขวาง อำเภอโกสุมพิสัย จังหวัดมหาสารคาม. มหาสารคาม : มหาวิทยาลัยศรีนครินทรวิโรฒ มหาสารคาม, 2520

พรชัย สัจจงพงษ์, “การศึกษาความรู้ของประชาชนต่อการอนุรักษ์ทรัพยากรธรรมชาติและสิ่งแวดล้อมในวนอุทยานโกสัมพี : กรณีศึกษาในเขตเทศบาลตำบลห้วยขวาง อำเภอโกสุมพิสัย จังหวัดมหาสารคาม” วิทยานิพนธ์เสนอต่อสถาบันราชภัฏมหาสารคาม พ.ศ.2549.

พัฒน์ บุญรัตน์พันธ์. แนวทางการดำเนินงานของกรมการพัฒนาชุมชน. กรุงเทพฯ: กองฝึกอบรม กรมการพัฒนาชุมชน, 2517 (อ้างจากฉันทวีร์ บุตรทองทิพย์, “การพัฒนาการมีส่วนร่วมของชุมชนในการจัดการเรียนรู้ โรงเรียนบ้านนาคำ อำเภอเมืองอุบลราชธานี จังหวัดอุบลราชธานี” การศึกษาค้นคว้าอิสระ กศ.ม.มหาสารคาม, 2547)

ไพรัตน์ เตชะรินทร์. นโยบายและกลไกการมีส่วนร่วมของชุมชนในยุทธศาสตร์การพัฒนาปัจจุบันของประเทศไทย. กรุงเทพฯ: โสภณการพิมพ์, 2527 (อ้างจากฉันทวีร์ บุตรทองทิพย์, “การพัฒนาการมีส่วนร่วมของชุมชนในการจัดการเรียนรู้ โรงเรียนบ้านนาคำ อำเภอเมืองอุบลราชธานี จังหวัดอุบลราชธานี” การศึกษาค้นคว้าอิสระ กศ.ม.มหาสารคาม, 2547)

ยุวัฒน์ วุฒิเมธี. การพัฒนาชุมชนจากทฤษฎีสู่การปฏิบัติ. กรุงเทพฯ: บางกอกบล็อก, 2540 (อ้างจากฉันทวีร์ บุตรทองทิพย์, “การพัฒนาการมีส่วนร่วมของชุมชนในการจัดการเรียนรู้ โรงเรียนบ้านนาคำ อำเภอเมืองอุบลราชธานี จังหวัดอุบลราชธานี” การศึกษาค้นคว้าอิสระ กศ.ม.มหาสารคาม, 2547)

รักษพล สกฤตพัฒนา. คนเลี้ยงช้างชาวไทยกวย จังหวัดสุรินทร์. วิทยานิพนธ์มหาบัณฑิต จากคณะสังคมวิทยาและมานุษยวิทยา มหาวิทยาลัยธรรมศาสตร์ 2538.

วิชัย เทียนน้อย. การอนุรักษ์ทรัพยากรธรรมชาติ. กรุงเทพฯ : อักษรวัฒนา, 2533

วิรัช ธรรมเรืองฤทธิ์. ประวัติความเป็นมาวนอุทยานโกสัมพี, (เอกสารสำเนา), 2549.

วัฒนสาร ปานเพชร. “การเปลี่ยนแปลงทางด้านเศรษฐกิจและสังคมในช่วงที่มีการทำเกลือแบบการค้า ปี2514-ปัจจุบัน : ศึกษากรณีหมู่บ้านเกลือ อำเภอบรบือ จังหวัดมหาสารคาม” ปรินญา นิพนธ์ไทยคดีศึกษา มหาวิทยาลัยศรีนครินทรวิโรฒ มหาสารคาม, 2536.

วรัญชรี ตั้งอารยทรัพย์. โลกทัศน์ของชาวนาที่มีส่วนเกี่ยวข้องกับยาสมุนไพร.
มหาสารคาม: มหาวิทยาลัยศรีนครินทรวิโรฒ มหาสารคาม, 2536.

วันเพ็ญ วอกลาง. การมีส่วนร่วมของเกษตรกรในการพัฒนาแหล่งน้ำขนาดเล็ก.
วิทยานิพนธ์ พ.ม. กรุงเทพฯ: สถาบันบัณฑิตพัฒนบริหารศาสตร์, 2534 (อ้างจากชั้นยวีร์ บุตรทองทิม,
“การพัฒนาการมีส่วนร่วมของชุมชนในการจัดการเรียนรู้ โรงเรียนบ้านนาคำ อำเภอเมือง
อุบลราชธานี จังหวัดอุบลราชธานี” การศึกษาค้นคว้าอิสระ กศ.ม.มหาสารคาม, 2547)

ศรีศักร วัลลิโภดม. “ประวัติศาสตร์ท้องถิ่น : แนวคิดและวิธีการ” จดหมายข่าวมูลนิธิเล็ก-
ประไพ วิริยะพันธุ์. 11, 63 (พฤศจิกายน-ธันวาคม 2549).

สมยศ นาวิการ. การบริหารแบบมีส่วนร่วม. กรุงเทพฯ: มหาวิทยาลัยธรรมศาสตร์, 2520 (อ้าง
จากชั้นยวีร์ บุตรทองทิม, “การพัฒนาการมีส่วนร่วมของชุมชนในการจัดการเรียนรู้ โรงเรียนบ้านนา
คำ อำเภอเมืองอุบลราชธานี จังหวัดอุบลราชธานี” การศึกษาค้นคว้าอิสระ กศ.ม.มหาสารคาม,
2547)

สมพันธ์ เตชะอธิก, บรรณาธิการ. การจัดการทรัพยากรธรรมชาติโดยชุมชน. กรุงเทพฯ :
สายส่งศึกษิต บริษัทเคล็ดไทย, 2536

สิริวัฒน์ คำวันสา. “ฮัตถิยสอง-คลองสิบลี” อีสานคดี. มหาสารคาม: วิทยาลัยครู
มหาสารคาม, 2521.

สมิทธิ์ สระอุบล. มนุษย์กับสิ่งแวดล้อม. กรุงเทพฯ : โอ.เอส.พรินติ้ง เฮ้าส์, 2532

สวัสดิ์ โนนสูง. ทรัพยากรธรรมชาติและสิ่งแวดล้อม. กรุงเทพฯ: โอเดียนสโตร์, 2546.

สุกาญจน์ รัตนเลิศสุธรรม. หลักการจัดการสิ่งแวดล้อม. กรุงเทพฯ: สำนักพิมพ์ส.ส.ท., 2546

สุพล วัฒนกิตติกุล. “การขยายตัวของชุมชนสุขาภิบาลห้วยขวาง อำเภอโกสุมพิสัย จังหวัด
มหาสารคาม ระหว่างปีพ.ศ.2499-2542” การค้นคว้าอิสระเสนอต่อสาขาไทยคดีศึกษา (กลุ่ม
สังคมศาสตร์) มหาวิทยาลัยมหาสารคาม, 2545.

สาขาวิชาส่งเสริมการเกษตรและสหกรณ์ มหาวิทยาลัยสุโขทัยธรรมาธิราช. เอกสารการ
สอนชุดวิชานิติเวชวิทยาและการจัดการทรัพยากรธรรมชาติ. นนทบุรี : ศูนย์หนังสือ
มหาวิทยาลัยสุโขทัยธรรมาธิราช, 2548

สำนักงานทรัพยากรธรรมชาติและสิ่งแวดล้อม จังหวัดมหาสารคาม. ผลการติดตามนิเทศ
อาสาสมัครเฝ้าระวังแม่น้ำชีและตรวจสอบคุณภาพน้ำแม่น้ำชี เมื่อวันที่ 14-17 ธันวาคม 2549.
(เอกสารสำเนา)

เสน่ห์ จามริก. ทิศทางหมู่บ้านไทย. กรุงเทพฯ: เจริญวิทย์การพิมพ์, 2531 (อ้างจากฉันทยวีร์ บุตรทองทิพย์, “การพัฒนาการมีส่วนร่วมของชุมชนในการจัดการเรียนรู้ โรงเรียนบ้านนาคำ อำเภอเมืองอุบลราชธานี จังหวัดอุบลราชธานี” การศึกษาค้นคว้าอิสระ กศ.ม.มหาสารคาม, 2547)

“หนังสืออนุสรณ์สมโภชโกสุมพิสัย 100 ปี”. มหาสารคาม : อภิชาติการพิมพ์, 2543.

อรรถจักร์ สัตยานุรักษ์. ประวัติศาสตร์เพื่อชุมชน : ทิศทางใหม่ของการศึกษาประวัติศาสตร์. กรุงเทพฯ: สำนักงานกองทุนสนับสนุนงานวิจัย, 2548.

อคิน รพีพัฒน์. การมีส่วนร่วมของชุมชนในการพัฒนาชนบทในสภาพสังคมและวัฒนธรรมไทย. กรุงเทพฯ: ศักดิ์โสภณการพิมพ์, 2527 (อ้างจากฉันทยวีร์ บุตรทองทิพย์, “การพัฒนาการมีส่วนร่วมของชุมชนในการจัดการเรียนรู้ โรงเรียนบ้านนาคำ อำเภอเมืองอุบลราชธานี จังหวัดอุบลราชธานี” การศึกษาค้นคว้าอิสระ กศ.ม.มหาสารคาม, 2547)

อัญญา บุญวิทย์, วนอุทยานโกสัมพี. มหาสารคาม : มหาวิทยาลัยศรีนครินทรวิโรฒ มหาสารคาม, 2524

อานันท์ กาญจนพันธุ์. พัฒนาการของชีวิตและวัฒนธรรมล้านนา. เชียงใหม่ : โครงการตำรามหาวิทยาลัย สำนักหอสมุด มหาวิทยาลัยเชียงใหม่, 2527.

ภาคผนวก

- 1.โครงการประชาสัมพันธ์โครงการแก้ที่นที่ปรึกษา ในวันที่ 23 เมษายน 2550 ณ ห้องประชุม
โรงเรียนโกสุมวิทยาสรรค์
- 2.โครงการสนทนากลุ่ม ในวันที่ 24 มิถุนายน 2550 ณ วนอุทยานโกสัมพี
- 3.จัดการตรวจสอบข้อมูล ในวันที่ 27 กรกฎาคม 2550 ณ โรงเรียนโกสุมวิทยาสรรค์
- 4.โครงการ “เยาวชนคนรักเมืองโกสุม” ในวันที่ 25 สิงหาคม 2550 ณ วนอุทยานโกสัมพี
5. โครงการการประชุมสัมมนาเชิงปฏิบัติการ เวทีชาวบ้านเพื่อการพัฒนาท้องถิ่น โกสุมอย่างมีส่วนร่วม
ในวันที่ 8 เมษายน 2551 ณ หอประชุมประจำอำเภอโกสุมพิสัย
6. เวทีลานบุง ลานเมือง และปลูกต้นไม้ ในวันที่ 30 มิถุนายน 2551 ณ วนอุทยานโกสัมพี
- 7.ผู้ให้สัมภาษณ์

1.โครงการประชาสัมพันธ์โครงการแก้ที่ปรึกษา ในวันที่ 23 เมษายน 2550 ณ ห้องประชุม
โรงเรียนโกสุมพิทยาสรรค์





2.โครงการสนทนากลุ่ม ในวันที่ 24 มิถุนายน 2550 ณ วนอุทยานโกสัมพี





3.โครงการจัดการตรวจสอบข้อมูล ในวันที่ 27 กรกฎาคม 2550 ณ โรงเรียนโกสุมพิทยาสรรค์



4.โครงการ “เยาวชนคนรักเมืองโกสุม” ในวันที่ 25 สิงหาคม 2550 ณ วนอุทยานโกสุมพี





5. โครงการการประชุมสัมมนาเชิงปฏิบัติการ เวทีชาวบ้านเพื่อการพัฒนาท้องถิ่นโกสุมอย่างมีส่วนร่วม ในวันที่ 8 เมษายน 2551 ณ หอประชุมประจำอำเภอโกสุมพิสัย





6.เวทีลานบุง ลานเมือง และปลูกต้นไม้ ในวันที่ 30 มิถุนายน 2551 ณ วนอุทยาน โกสัมพี





ผู้ให้สัมภาษณ์

ไข เจียวสาธุ. เป็นผู้สัมภาษณ์, กิตยา คำแห่งพล เป็นผู้สัมภาษณ์, ที่อำเภอโกสุมพิสัย จังหวัดมหาสารคาม เมื่อวันที่ 20 สิงหาคม 2550.

ทองนุรักษ์ ณะสีลังกูร. เป็นผู้สัมภาษณ์, ประมินทร์ วัฒนกิตติกุล เป็นผู้สัมภาษณ์, ที่อำเภอโกสุมพิสัย จังหวัดมหาสารคาม เมื่อวันที่ 10 สิงหาคม 2550.

ทอน ดวงมะฮัง เป็นผู้สัมภาษณ์, ปาริชาติ ดิยะวงศ์ เป็นผู้สัมภาษณ์, ที่อำเภอโกสุมพิสัย จังหวัดมหาสารคาม เมื่อวันที่ 7 กรกฎาคม 2550.

นวล พานเมือง.เป็นผู้สัมภาษณ์, ก้องสุริยา สารพิมพ์ เป็นผู้สัมภาษณ์, ที่อำเภอโกสุมพิสัย จังหวัดมหาสารคาม เมื่อวันที่ 6 สิงหาคม 2550.

บุญจัน สิทธิวงศา เป็นผู้สัมภาษณ์, สุภาพร ทศกร เป็นผู้สัมภาษณ์, ที่อำเภอโกสุมพิสัย จังหวัดมหาสารคาม เมื่อวันที่ 10 กันยายน 2550.

ประทุม สิทธิขวา เป็นผู้สัมภาษณ์, ประมินทร์ วัฒนกิตติกุล เป็นผู้สัมภาษณ์, ที่อำเภอโกสุมพิสัย จังหวัดมหาสารคาม เมื่อวันที่ 16 สิงหาคม 2550.

ปราณี ศรีหนูเดช. เป็นผู้สัมภาษณ์, กิตยา คำแห่งพล เป็นผู้สัมภาษณ์, ที่อำเภอโกสุมพิสัย จังหวัดมหาสารคาม เมื่อวันที่ 20 มิถุนายน 2550.

พิมพ์ ดวงชาทม. เป็นผู้สัมภาษณ์, วิเศษ ตติยะรัตน์ เป็นผู้สัมภาษณ์, ที่อำเภอโกสุมพิสัย จังหวัดมหาสารคาม เมื่อวันที่ 20 พฤษภาคม 2550.

เรือน ศรีภูมิ. เป็นผู้สัมภาษณ์, สุภาพร ทศกร เป็นผู้สัมภาษณ์, ที่อำเภอโกสุมพิสัย จังหวัดมหาสารคาม เมื่อวันที่ 10 สิงหาคม 2550.

เลื่อน ดวงชาทม. เป็นผู้สัมภาษณ์, สุภาพร ทศกร เป็นผู้สัมภาษณ์, ที่อำเภอโกสุมพิสัย จังหวัดมหาสารคาม เมื่อวันที่ 18 สิงหาคม 2550.

สิน ศิจันทร์. เป็นผู้สัมภาษณ์, กิตยา คำแห่งพล เป็นผู้สัมภาษณ์, ที่อำเภอโกสุมพิสัย จังหวัดมหาสารคาม เมื่อวันที่ 25 พฤษภาคม 2550.

สีฐา แสนวิชัย. เป็นผู้สัมภาษณ์, กิตยา คำแห่งพล เป็นผู้สัมภาษณ์, ที่อำเภอโกสุมพิสัย จังหวัดมหาสารคาม เมื่อวันที่ 22 สิงหาคม 2550.

สุดชา นิตยะรัตน์. เป็นผู้สัมภาษณ์, นาริรัตน์ ปรีสุทธิวุฒิพร เป็นผู้สัมภาษณ์, ที่อำเภอโกสุมพิสัย จังหวัดมหาสารคาม เมื่อวันที่ 6 มีนาคม 2551

เสาวนีย์ สิทธิคำทัม. เป็นผู้สัมภาษณ์, กิตยา คำแห่งพล เป็นผู้สัมภาษณ์, ที่อำเภอโกสุมพิสัย จังหวัดมหาสารคาม เมื่อวันที่ 20 สิงหาคม 2550.

หนูกัน พลละคร เป็นผู้สัมภาษณ์, สุภาพร ทศกร เป็นผู้สัมภาษณ์, ที่อำเภอโกสุมพิสัย จังหวัดมหาสารคาม เมื่อวันที่ 20 สิงหาคม 2550.

หาน ปิยะวงศ์ เป็นผู้สัมภาษณ์, วิเศษ ตติยะรัตน์ เป็นผู้สัมภาษณ์, ที่อำเภอโกสุมพิสัย จังหวัดมหาสารคาม เมื่อวันที่ 7 กรกฎาคม 2550.

เหมื่อย ดวงเพงมาตย์. เป็นผู้สัมภาษณ์, ปาริชาติ ดิยะวงศ์ เป็นผู้สัมภาษณ์, ที่อำเภอโกสุมพิสัย จังหวัดมหาสารคาม เมื่อวันที่ 11 กรกฎาคม 2550.

อำนวย แสงบุญมาศ. เป็นผู้สัมภาษณ์, สุภาพร ทศกร เป็นผู้สัมภาษณ์, ที่อำเภอโกสุมพิสัย จังหวัดมหาสารคาม เมื่อวันที่ 1 กันยายน 2550.