



พิมาน

ประเภท	ไม้ยืนต้น
ขนาด	เส้นรอบวง 140 ซม. ความสูงลำต้น ประมาณ 20 เมตร
ลักษณะ	ใบประกอบรูปขนนก เปลือกไม้เป็นหนาม
ประโยชน์	เป็นสมุนไพร
สรรพคุณทางยา	ยางไม้ใช้ทาฝี หนอง



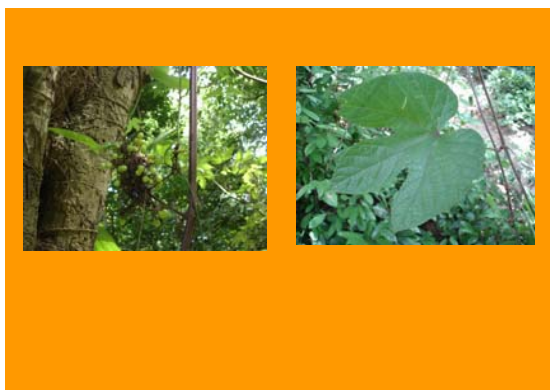
เห็บ

ประเภท	ไม้เลื้อย
ขนาด	เส้นรอบวง 25 ซม.
ลักษณะ	ใบรูปป้านมน เปลือกไม้แตกเป็นเหลี่ยม ผลมีขนนุ่ม
ประโยชน์	เนื้อไม้เหนียว ฝืนเป็นเชือกคล้องแอก(หนังต้องแอก) ผลสุกกินได้ และใช้เป็นเหยื่อล่อปลาปิ้ง(ปลาเทโพ)
สรรพคุณทางยา	เป็นยาบรรเทาโรคมะเร็ง



ดินเป็ด

ประเภท	ไม้ยืนต้น
ขนาด	เส้นรอบวง 280 ซม. ความสูงลำต้น ประมาณ 25 เมตร
ลักษณะ	ใบประกอบรูปฝ่ามือ เปลือกไม้เรียบ ดอกเป็นช่อกลิ่นเหม็น
ประโยชน์	เนื้อไม้ใช้ต่อเรือ ปลูกเป็นไม้ประดับ
สรรพคุณทางยา	-



กิงโก่ย

ประเภท	ไม้เถาว์
ขนาด	เส้นรอบวง 10 ซม.
ลักษณะ	ใบเดี่ยวรูปฝ่ามือ เปลือกไม้เรียบ ผลออกเป็นช่อ
ประโยชน์	ผลนำไปหมักเป็นไวน์ หรือหมัก แล้วกลั่นเป็นเหล้าขาว
สรรพคุณทางยา	ใช้รากฝนกับน้ำมะนาวรักษา โรคพระมาลา(ไข้ในลำคอ)



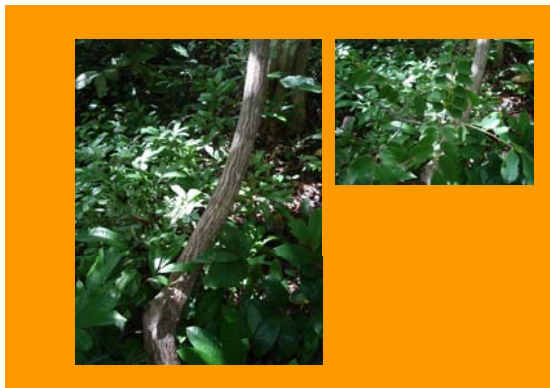
ตีนตุ้ง

ประเภท	ไม้พุ่ม
ขนาด	เส้นรอบวง 10 ซม.
ลักษณะ	ใบรูปหอก เปลือกไม้เรียบ ผล สุกสีเหลืองออกเป็นช่อ
ประโยชน์	ผลสุกกินได้ เป็นสมุนไพร
สรรพคุณทางยา	ใช้รากต้มเป็นยาเลือด ยาประคอง



เชื่อง

ประเภท	ไม้เถาว์
ขนาด	เส้นรอบวง 9 ซม.
ลักษณะ	ใบเดี่ยวรูปหัวใจกลับ เปลือกไม้ เป็นหนาม
ประโยชน์	ยอดอ่อนลวกกินได้ ผล หน่อ ต้ม น้ำสองรอบแล้วแกงกับใบ ย่านางรสชาติเหมือนแกง หน่อไม้
สรรพคุณทางยา	ลำต้นขัดใส่กระบอกไม้ไผ่นำไป เผาไฟน้ำที่ได้จากการเผาใช้ทำ ยาสีฟัน รักษาโรคฟัน



คางควาย

ประเภท	ไม้เถาวัล
ขนาด	เส้นรอบวง 19 ซม.
ลักษณะ	ใบประกอบรูปขนนก เปลือกไม้เป็นร่อง
ประโยชน์	เป็นสมุนไพร
สรรพคุณทางยา	เคี้ยวเปลือกสดเป็นยาแก้ปากเปื่อย เจ็บลิ้น ลำไส้เป็นแผล



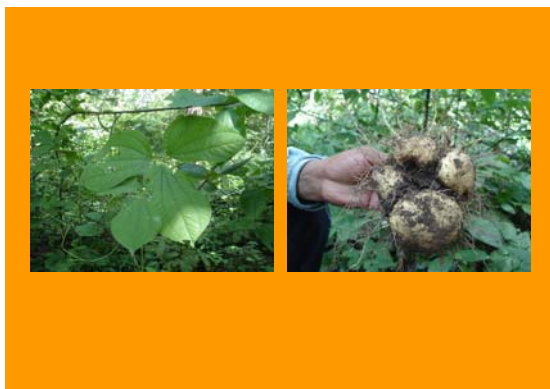
หวนใหญ่

ประเภท	ไม้เถาวัล
ขนาด	เส้นรอบวง 14 ซม.
ลักษณะ	ใบเดี่ยวรูปหัวใจ เปลือกไม้เป็นหนาม
ประโยชน์	เป็นสมุนไพร
สรรพคุณทางยา	เป็นยารักษาฝี ใบสดโขลกให้ละเอียดพอกที่ฝี



มันฮาก

ประเภท	ไม้เถาวัล
ขนาด	เส้นรอบวง 4 ซม.
ลักษณะ	ไม้เถาวัลเปลือกไม้เรียบ ไม่ปรากฏใบ
ประโยชน์	หั่นกินได้
สรรพคุณทางยา	-



กลอย

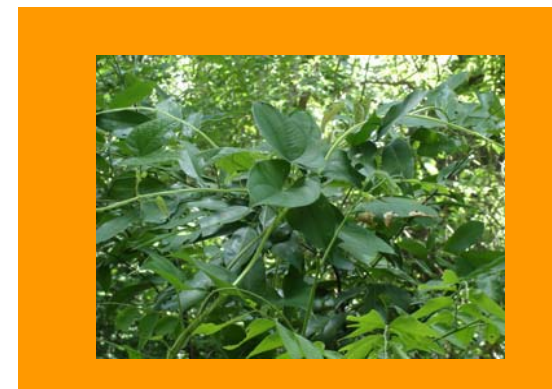
ประเภท	ไม้เถาวัล
ขนาด	เถาวัลขนาดเล็ก
ลักษณะ	ใบเดี่ยวรูปฝ่ามือ เถาวัลเลื้อยกับ ไม้อื่น หัวสีขาวนวลออกเป็น กลุ่ม ออกตลอดปี
ประโยชน์	เป็นอาหาร นำหัวสกไปแช่น้ำให้ จืดสนิท จากนั้นฝึงลมให้แห้ง แล้วใส่กะทิ น้ำตาล หมกใส่ ใบตองให้รสอร่อย

สรรพคุณทางยา -



ฝั่วน(นมวัว)

ประเภท	ไม้เถาวัล
ขนาด	เส้นรอบวง 14 ซม.
ลักษณะ	ใบรูปหอก เปลือกไม้เรียบ ผล สุกสีแดงสดมีขนนุ่ม
ประโยชน์	ผลสุกกินได้ รสเปรี้ยวอมหวาน เถาวัลนำไปทำกระเช้าของขวัญ
สรรพคุณทางยา	เถาวัล ราก ต้มดื่มเป็นยาซาง(ตาล ขโมย)



มันฮีบ

ประเภท	ไม้เถาวัล
ขนาด	-
ลักษณะ	ไม้เถาวัลวนน้ำใบเดี่ยวรูปหัวใจ เลื้อยกับไม้อื่น หัวมันยาวมาก บางเถาวัลยาวถึง 3 เมตร
ประโยชน์	หัวกินได้ นำไปต้มหรือนึ่งให้สุก แล้วทำขนมหวาน
สรรพคุณทางยา	-



ส้มลม

ประเภท ไม้เถาวัล

ขนาด -

ลักษณะ เถาวัลเล็ก ใบเดี่ยวรูปไข่ เลื้อยกับ ไม้อื่น

ประโยชน์ ผลกินได้

สรรพคุณทางยา ราก เถาวัล นำไปต้มน้ำดื่มเป็นยาขับ ลม แก้ท้องอืด



ผักกูด

ประเภท ไม้เถาวัล

ขนาด -

ลักษณะ เถาวัลเล็ก ใบประกอบรูปขนนก

ประโยชน์ ยอดอ่อนลวกจิ้มแจ่ว

สรรพคุณทางยา เถาวัล ราก ต้มน้ำดื่มรักษาโรคนี้ เป็นยากระษัย



ย่านาง

ประเภท ไม้เถาวัล

ขนาด -

ลักษณะ เถาวัลเล็ก ใบเดี่ยวรูปหอก

ประโยชน์ ใบ โขลกให้ละเอียดแล้วคั้นเอาน้ำทำน้ำแกงหน่อไม้ จี่เหล็ก ราก ใช้ทำเชื้อสาโท เป็นสมุนไพร

สรรพคุณทางยา เป็นยาเย็น เข้ายากับเป่ลำน้อย รักษาโรคกระเพาะ



อีผูก(บุก)

ประเภท	ไม้พุ่มเตี้ย
ขนาด	ความสูงลำต้นประมาณ 80 ซม.
ลักษณะ	ใบหยักลึกแบบขนนก เปลือก อวบน้ำ ดอกเป็นปลี ผลออกเป็น ช่อขึ้นฟ้า
ประโยชน์	ห้าว ลำต้น ใช้ทำอาหารประเภท แกง ผลใช้เป็นเหยื่อตกนกปรอด เป็นสมุนไพร
สรรพคุณทางยา	ห้าวนำไปเผากินแก้หอบหืด



พุดช้าง

ประเภท	ไม้เลื้อย
ขนาด	มีเถาขนาดเล็ก อาศัยพืชอื่น
ลักษณะ	ใบเดี่ยวรูปไข่ เถาอวบน้ำสี เขียวเข้ม ดอกเป็นปลีแข็งเลื้อย ไปกับไม้ชนิดอื่น
ประโยชน์	เป็นอาหารช้าง เป็นสมุนไพร
สรรพคุณทางยา	เป็นยาชาง(ตานขโมย)



ค่างคาว

ประเภท	ไม้ยืนต้น
ขนาด	เส้นรอบวง 410 ซม. ความสูง ลำต้น ประมาณ 30 เมตร
ลักษณะ	ใบเดี่ยวรูปไข่ เปลือกไม้เรียบ ดอกเป็นช่อสีขาวกลิ่นเหม็น เขียว ผลแบนมีตุ่มกลางผล
ประโยชน์	เนื้อไม้ใช้ต่อเรือ ทำไม้กระดาน บ้าน ไม้ฟืน
สรรพคุณทางยา	-



หมาน้อย

ประเภท	ไม้เลื้อย
ขนาด	ไม้เลื้อยขนาดเล็กอาศัยพืชอื่น
ลักษณะ	ใบเดี่ยวรูปหัวใจมีขนนุ่ม เถาวัลเล็กสีเขียวมีขนนุ่ม ผลออกเป็นพวงสีเขียว เมื่อสุกสีแดง
ประโยชน์	ใบตำโขลกให้ละเอียด คั้นเอาเฉพาะน้ำแล้วทิ้งไว้จะกลายเป็นวุ้น ปรุงกับปลาป่นเป็นอาหาร
สรรพคุณทางยา	รากนำไปฝนกับน้ำคั้นเป็นยาแก้ไข้ตัวร้อน



มันน้ำ

ประเภท	ไม้เลื้อย
ขนาด	ไม้เลื้อยขนาดเล็ก
ลักษณะ	ใบเดี่ยวรูปตีนเป็ดมี 5 แฉก เถาวัลอวบน้ำสีเขียวแข็งเป็นเกลียว ดอกเป็นพวงสีน้ำตาล ผลสีขาว
ประโยชน์	เถาวัลอวบน้ำตัดเถาวัลสดจะมีน้ำไหลออกมา กินต่างน้ำเมื่อเข้าป่า
สรรพคุณทางยา -	



สามสิบกลีบ หรือเล็บมือนาง

ประเภท	ไม้พุ่มเตี้ย
ขนาด	ความสูง ลำต้น จากพื้นดินประมาณ 30 ซม.
ลักษณะ	ใบเดี่ยวรูปหัวใจ ลำต้นเดี่ยวแตกกิ่ง 5 กิ่งปลายลำต้นและแตกเป็นใบ หัวออกเป็นกลุ่มคล้ายมันสำปะหลัง
ประโยชน์	เป็นสมุนไพร
สรรพคุณทางยา	หั่นนำไปบดละเอียดแล้วแช่น้ำ จากนั้นทาตามตัวสัตว์ หรือ คนไข้ ฆ่าเห็บ เหา แมลง



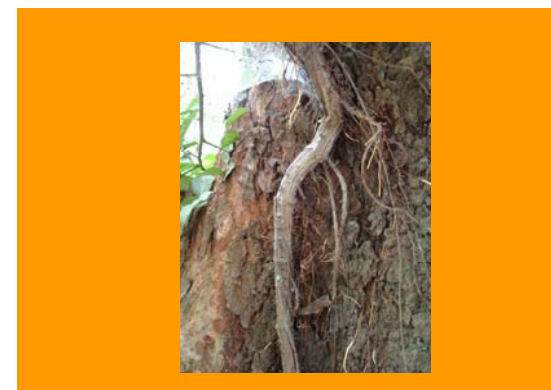
บั้งกะเลน

ประเภท	ไม้เลื้อย
ขนาด	ไม้เลื้อยขนาดเล็ก
ลักษณะ	ใบเดี่ยวรูปฝ่ามือ เถาแข็งแรงสีเขียวเข้ม ผลสุกสีแดงน้ำคล้ำยตัวหนอนฝิเสื่อชนิดหนึ่ง(ภาษาถิ่นเรียก บั้งกะเลน)
ประโยชน์	ผลสุกสุกรสหวานกินได้ เป็นสมุนไพร
สรรพคุณทางยา	นำไปเข้ายากับหมาน้อยเป็นยาแก้ไข้ตัวร้อน



ต้าง(หัวใจล้านดวง)

ประเภท	กาฝาก
ขนาด	กาฝากขนาดเล็กอาศัยพืชอื่น
ลักษณะ	ใบเดี่ยวรูปหัวใจกลับ เถาวัลสีเขียว ดอกสีม่วงกลั่นหอม อาศัยอยู่กับพืชชนิดอื่น
ประโยชน์	เป็นไม้ประดับ เป็นสมุนไพร
สรรพคุณทางยา	ยางไม้ใช้ทารักษาโรคปากเปื่อยปากนกกระจอก



หุนแป

ประเภท	ไม้เลื้อย
ขนาด	ไม้เลื้อยขนาดเล็ก
ลักษณะ	ใบเดี่ยวรูปไข่ เปลือกไม้เรียบ ดอกสีขาวออกเป็นช่อ ผลออกเป็นพวง
ประโยชน์	ผลสุกเป็นอาหารนก สัตว์ป่า
สรรพคุณทางยา	เถาวัลเข้ายากับเมล็ดถั่วฝักยาวใช้ทารักษาฝี



อิทก(ควยเลือก)

ประเภท	ไม้เลื้อย
ขนาด	ไม้เลื้อยขนาดเล็ก
ลักษณะ	ใบประกอบรูปขนนก เปลือกไม้เรียบ ดอกเดี่ยวสีขาว ผลดิบสีเขียว มีขบหยักตรงข้อ เมื่อสุกสีเหลือง
ประโยชน์	ยอดอ่อนกินได้
สรรพคุณทางยา	ใบ ยอดอ่อน ลำต้น ราก น้ำไปต้มดื่ม เป็นยาขับเสมหะ ยาบำรุงเลือด



หวายหางหนู

ประเภท	ไม้เลื้อย
ขนาด	ไม้เลื้อยขนาดเล็ก
ลักษณะ	ใบรูปเข็ม เปลือกไม้เรียบ ดอกเป็นพวงสีขาว ผลดิบสีออกเป็นพวง เมื่อสุกสีเหลือง
ประโยชน์	ยอดอ่อนต้มกินกับน้ำพริก เนื้อไม้ทำเป็นดอกถักขอบกระดิ่ง ตะกร้า
สรรพคุณทางยา	-



เอ็นอ้า

ประเภท	ไม้พุ่ม
ขนาด	-
ลักษณะ	ใบแถบมีขนนุ่ม เปลือกไม้มีขนนุ่ม ดอกสีม่วง และ สีขาว ผลสุกสีดำ
ประโยชน์	เป็นสมุนไพร
สรรพคุณทางยา	ราก ลำต้น เป็นยาประดง ปวดเมื่อยเส้นเอ็น แก้ฝีตำแดง



พิมาย

ประเภท ไม้ยืนต้น

ขนาด เส้นรอบวง 30 ซม. ความสูง
ลำต้น ประมาณ 4 เมตร

ลักษณะ ใบรูปรีกว้าง เปลือกไม้เรียบ
ดอกเป็นพวงสีขาว ผลเดี่ยว

ประโยชน์ ผลสุกกินได้

สรรพคุณทางยา ลำต้นและรากเข้ากับไม้อื่นเป็น
ยาประดงเลือด ยาประสะน้ำมัน



ห้วยโลก

ประเภท ไม้เลื้อย

ขนาด ไม้เลื้อยขนาดกลาง

ลักษณะ ใบรูปขนนก เปลือกไม้เรียบ
ดอกเป็นพวงสีขาวปนน้ำตาล
ผลสีเขียว ออกเป็นพวง

ประโยชน์ ยอดอ่อนกินได้ เนื้อไม้ใช้ทำ
เฟอร์นิเจอร์

สรรพคุณทางยา ลำต้นนำไปต้มดื่มรักษาน้ำในไต



ลั่นทมแขก

ประเภท ไม้ยืนต้น

ขนาด เส้นรอบวง 35 ซม. ความสูง
ลำต้น ประมาณ 10 เมตร

ลักษณะ ใบรูปหอก เปลือกไม้เป็นเกร็ด
ดอกเดี่ยวสีขาวอมเหลือง ผลสุก
สีเหลือง

ประโยชน์ ผลสุกกินได้และเป็นอาหารนก
แขกเต้า

สรรพคุณทางยา เนื้อไม้นำไปต้มดื่มเป็นยาประดง



อีลุมปุมเป่า

ประเภท	ไม้เลื้อย
ขนาด	ไม้เลื้อยขนาดกลาง
ลักษณะ	ใบรูปฝ่ามือ เปลือกไม้เรียบ ดอก เป็นพวงสีขาว ผลสีขาว
ประโยชน์	-
สรรพคุณทางยา	-



ไส้ตัน

ประเภท	ไม้เลื้อย
ขนาด	เส้นรอบวง 25 ซม.
ลักษณะ	ใบรูปหอก เปลือกไม้เรียบ ดอก เป็นกลีบยาวสีขาว ผลเป็นฝักสีเขียว เมื่อสุกสีดำ
ประโยชน์	เนื้อไม้ใช้ทำเฟอร์นิเจอร์ ตะกร้อ ปิ่นไหม และเป็นไม้มงคลนาม ใบใช้ในพิธีนำข้าวใหม่ขึ้นเก็บ ในยุ้ง
สรรพคุณทางยา	ลำต้นเข้ายากับสมัคน้อยต้มดื่ม แก้ท้องร่วง



ผักสาบ

ประเภท	ไม้เลื้อย
ขนาด	เส้นรอบวง 25 ซม.
ลักษณะ	ใบรูปหัวใจ เปลือกไม้เป็นร่อง
ประโยชน์	ใบ ดอก นำไปต้มกินกับน้ำพริก
สรรพคุณทางยา	ลำต้นนำไปต้มน้ำอบบรเทาพิษ สัตว์กัดต่อย แก้ผดผื่นแดง แก้ เบื่อเมาจากการกินเห็ดพิษ



กัณฑ์

ประเภท	ไม้พุ่ม
ขนาด	ไม้พุ่มเตี้ย
ลักษณะ	ใบรูปหอก เปลือกไม้เป็นหนาม ดอกเป็นพวงสีขาวกลิ่นหอม ผล เป็นพวงสีเขียวเมื่อสุกสีดำ
ประโยชน์	ดอกหอมเก็บบูชาพระ ยอดอ่อน กินกับน้ำพริก ปลาป่น ลาบ
สรรพคุณทางยา	ลำต้นและรากเข้ากับไม้อื่นเป็น ยาขับปัสสาวะ แก้โรคไต



หมาว้อ

ประเภท	ไม้พุ่ม
ขนาด	เส้นรอบวง 8 ซม. ความสูงลำต้น ประมาณ 3 เมตร
ลักษณะ	ใบแถบ เปลือกไม้เรียบดอกเป็น พวงสีม่วงแดง ผลเป็นพวงสีเขียว เมื่อสุกสีดำ
ประโยชน์	ผลสุกกินได้รสหวานฝาด ยอด อ่อนกินเป็นผัก
สรรพคุณทางยา	เนื้อไม้拿去ต้มน้ำดื่มแก้ปวดเมื่อย รากไม้ฝนกับน้ำทาแผลปวดบวม



ลกครก

ประเภท	ไม้พุ่มเตี้ย
ขนาด	ความสูงลำต้น ประมาณ 30 ซม.
ลักษณะ	ใบรูปรีม ขอบใบเรียบดอกสี เหลือง ผลกลมมีขนนุ่ม
ประโยชน์	ผลสุกกินได้รสหวาน
สรรพคุณทางยา	รากนำไปต้มน้ำดื่มเป็นยาบำรุง เลือด แก้ประจำและผิวดำแดง



พายสง

ประเภท ไม้เลื้อย

ขนาด -

ลักษณะ ใบรูปไข่ เปลือกไม้เรียบ ดอก
เป็นพวงสีขาวกลิ่นหอมอ่อน
เป็นฝัก

ประโยชน์ เถาวัลเหี่ยวใช้มัดฟืน

สรรพคุณทางยา ขางไม้ทาแก้โรคปากนกกระจอก
แก้พิษแมลงกัดต่อย



เครือชูด

ประเภท ไม้เลื้อย

ขนาด -

ลักษณะ ใบเดี่ยวรูปหอก เปลือกไม้เรียบ
ดอกเป็นพวงสีขาวกลิ่นหอม
อ่อน เป็นฝัก

ประโยชน์ เถาวัลเหี่ยวใช้ถักลอบ ฝาคัดปลา

สรรพคุณทางยา เนื้อไม้ฝนทาแก้โรคอีสุกอีใส



เหล้าฮ้าง(สาบเสือ หรือ มุมเมือง)

ประเภท ไม้พุ่ม

ขนาด -

ลักษณะ ใบเดี่ยวรูปไข่แหลมตัด เปลือก
ไม้เรียบ ดอกสีขาวเป็นพวงมีขน
นุ่ม

ประโยชน์ เป็นสมุนไพร

สรรพคุณทางยา ใบตำพอกแผลสดเป็นยาห้าม
เลือด รากเข้ายากับมะเกลือเป็น
ยาถ่ายพยาธิ ยาขับลม



อีลอก

ประเภท	ไม้พุ่ม
ขนาด	-
ลักษณะ	ใบเดี่ยวรูปไข่ยาวแหลมตัด เปลือกไม้เรียบมีลาย ดอกสีเหลือง
ประโยชน์	เป็นอาหาร เป็นสมุนไพร
สรรพคุณทางยา	หัวใช้ฝนเข้าหูน้แปพอกฝีรักษาฝี



ต้องแล้ง

ประเภท	ไม้พุ่ม
ขนาด	-
ลักษณะ	ใบแถบ เปลือกไม้เรียบ ดอกเป็นกลีบแข็งสีเหลือง ผลเป็นพวงสีเขียว
ประโยชน์	ผลสุกกินได้ มีรสหวาน เป็นสมุนไพร
สรรพคุณทางยา	รากเข้ากับสมุนไพรชนิดอื่นเป็นยาประคองเส้น ยาเลือด ยาขับน้ำนม และรากใช้ทำยีสต์หมักสาโท



สุนไฮ

ประเภท	ไม้พุ่ม
ขนาด	-
ลักษณะ	ใบแถบ เปลือกไม้เรียบ ดอกสีขาวปนเหลือง
ประโยชน์	ใบ ลำต้นมีรสเปรี้ยวหนอยๆ ต้มกินกับน้ำพริก ปลาป่น เป็นสมุนไพร
สรรพคุณทางยา	ราก ลำต้น ต้มน้ำกินเป็นยาแก้ไอไฟไม่ได้



บ้าคำ

ประเภท	พืชคลุมดิน
ขนาด	-
ลักษณะ	ใบแยกเล็กสุดแบบขนนก ใบปู ขนานไปกับพื้น แตงข้อดอกขึ้น ฟ้าแล้วออกดอกปลายช่อคล้าย กก
ประโยชน์	เป็นสมุนไพร
สรรพคุณทางยา	รากนำไปต้มดื่มเป็นยาประดง แก้ท้องอืดท้องเฟ้อ



ฟ้าระงับ

ประเภท	พืชคลุมดิน
ขนาด	-
ลักษณะ	ใบรูปไข่ ดอกเป็นกลีบสีม่วง
ประโยชน์	เป็นสมุนไพร
สรรพคุณทางยา	ใบ ราก ลำต้น ต้มดื่มแก้ไข้ จับสั้น



บ้าชาด

ประเภท	ไม้เลื้อย
ขนาด	-
ลักษณะ	ใบรูปหัวใจ กลางดอกสีขาว กลีบดอกสีเขียว ผลเป็นฝักยาว คล้ายบวบ
ประโยชน์	เป็นสมุนไพร
สรรพคุณทางยา	ราก หัว นำไปต้มดื่มเป็นยาแก้ บิด ผิดสำแดง โรคไต



กะจอง

ประเภท	ไม้เลื้อย
ขนาด	-
ลักษณะ	ใบแถบ ดอกแข็งหยักเป็นเกลียว ปลายกลีบสีแดงด้านล่างกลีบสี เหลืองมีหูกกลีบเกสรออกกลาง กลีบดอก
ประโยชน์	ไม้ประดับ
สรรพคุณทางยา -	



ไม้นกแดง

ประเภท	หญ้า
ขนาด	-
ลักษณะ	ใบรูปเข็มโคนใบสีม่วงปลายใบ เขียว
ประโยชน์	เป็นสมุนไพร
สรรพคุณทางยา	ใบสด โขลกให้ละเอียดพอก เปื่อย หรือแผลสด เป็นยารักษา แผล สมานแผล



ขางน้ำว

ประเภท	ไม้ยืนต้น
ขนาด	เส้นรอบวง 35 ซม. ความสูง ลำต้น ประมาณ 5 เมตร
ลักษณะ	ใบรูปไข่ เปลือกไม้เป็นเกร็ด ดอกสีเหลืองเป็นพวง ผลทั้งดิบ และสุกสีดำ
ประโยชน์	เป็นพญาชา(สุดยอดของชา)
สรรพคุณทางยา	เนื้อไม้นำไปต้มดื่ม แก้ปวดตาม ข้อ เส้นเอ็น กล้ามเนื้อ และเป็น ยาแก้ตะกั่ว



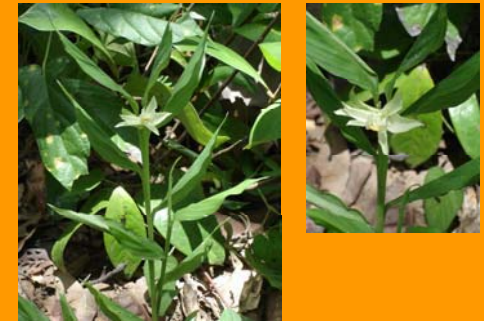
สล้าหมาน้อย

ประเภท	ไม้เลื้อย
ขนาด	-
ลักษณะ	ใบรูปหัวใจมีขนนุ่ม เถาวัลสีขาว นวลมีขนนุ่ม
ประโยชน์	-
สรรพคุณทางยา	เป็นยาเบื่อ



เขาคำ

ประเภท	ไม้เลื้อย
ขนาด	-
ลักษณะ	เถาวัลีเหลือง ไร่ไผ่เกาะกับกิ่งไม้ ชนิดอื่น
ประโยชน์	เป็นสมุนไพร
สรรพคุณทางยา	เถาวัลีนำไปต้มดื่มรักษาโรคไต พิการ



เข้าพรรษา

ประเภท	หญ้า
ขนาด	-
ลักษณะ	ใบเดี่ยวรูปหอกแคบ ลำต้นอวบน้ำ ดอกสีขาว หนึ่งปีออกดอกสอง วันคือวันเข้าพรรษาและวันออก พรรษา จึงเป็นที่มาของชื่อ
ประโยชน์	พืชมงคลมักเก็บไปถวายพระใน วันเข้าและออกพรรษา
สรรพคุณทางยา	-



มันห้อย หรือ มันเทียน

ประเภท	ไม้เลื้อย
ขนาด	-
ลักษณะ	ใบเดี่ยวรูปไข่มีด่างสีขาว ดอกเป็นพวงสีขาว ทอดเลื้อยเลื้อยกับไม้อื่น
ประโยชน์	ห้วกินได้และเป็นไม้มงคลในพิธีนำเข้าจันลานและพิธีสารท
สรรพคุณทางยา -	



ฝัอโลก

ประเภท	หญ้า
ขนาด	ความสูง 30 ซม.
ลักษณะ	ใบเดี่ยวรูปไข่เข็ม หนึ่งต้นมี 8-9 ใบ ช่อดอกตั้งตรงออกดอกปลายช่อดอกคล้ายกก
ประโยชน์	เป็นสมุนไพร
สรรพคุณทางยา	ห้วหรือเข้ายากับแห้วหมูรักษา
	กามโรคหนองใน



ครุฑน้อย

ประเภท	ไม้พุ่ม
ขนาด	-
ลักษณะ	ใบแถบ ดอกสีขาวกลิ่นหอม อ่อนออกดอกตลอดปี
ประโยชน์	ไม้มงคลนิยมเก็บถวายพระ เป็นสมุนไพร
สรรพคุณทางยา	รากนำไปต้มดื่มแก้เจ็บคอ และรักษาโรคเจ็บตาในวัว-ควาย



สู่สี่เครือ

ประเภท ไม้เลื้อย

ขนาด -

ลักษณะ ใบรูปป้านมน เปลือกไม้เรียบ ดอกสีขาว

ประโยชน์

สรรพคุณทางยา ใบสดเคี้ยวกับเกลือเป่าตาแว-
ควายแก้ตาเจ็บ รากไม่นำไปต้ม
ดื่มแก้ผดผื่นแดง เป็นยาเลือด



ก้ามปูน้อย

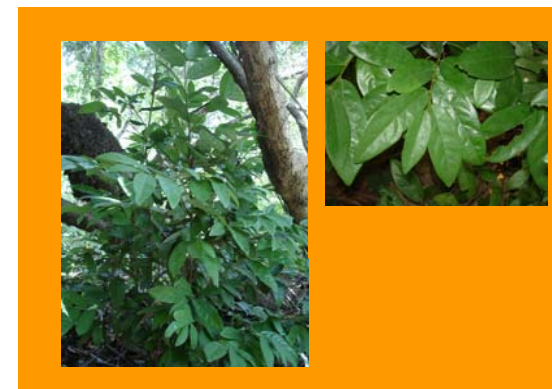
ประเภท ไม้พุ่ม

ขนาด -

ลักษณะ ใบเดี่ยวรูปหอกปลายใบหยัก
เปลือกไม้เรียบ ดอกสีเหลือง
กลิ่นหอมอ่อน

ประโยชน์ เป็นสมุนไพร

สรรพคุณทางยา รากเป็นยาชาง(ตาลขโมย) หรือ
เข้ายากับใส่เหล้าหมาน้อยกินแก้
ท้องเสีย



เดื่อไก่อ

ประเภท ไม้พุ่ม

ขนาด -

ลักษณะ ใบแถบ เปลือกไม้เรียบ ดอกสี
ขาวเป็นปด มีสามกลีบ ผลยาวรี
ออกเป็นพวงเมื่อสุกสีแดงรส
หวาน

ประโยชน์ ผลสุกกินได้ เป็นสมุนไพร

สรรพคุณทางยา ลำต้นเข้ายากับมูขี้แองนำไปต้ม
ดื่มเป็นยาเลือด



เลี้ยวเครือ หรือ ไตใบ

ประเภท ไม้พุ่ม

ขนาด -

ลักษณะ ใบประกอบแบบขนนกปลายคู่
เปลือกไม้เรียบ ผลออกได้ฐาน
ใบ

ประโยชน์ เป็นสมุนไพร

สรรพคุณทางยา รากเป็นยาแก้พิษในลำคอ
ฝักใส่เอียน และรักษามะเร็ง



อีล่ำ

ประเภท ไม้พุ่ม

ขนาด -

ลักษณะ ใบแถบเปลือกไม้เรียบ ดอกสี
ขาวมีห้ำกลีบ กลิ่นหอม ผลรียาว

ประโยชน์ ผลสุกกินได้ และเป็นสมุนไพร

สรรพคุณทางยา ลำต้นนำไปต้มดื่มแก้โรคมะเร็ง
โรคตับ



ไล่เหล่า

ประเภท ไม้พุ่ม

ขนาด -

ลักษณะ ใบเดี่ยวรูปไข่กลับ ดอกเดี่ยวสี
ขาว กลิ่นหอมอ่อน ผลกลม
เกลี้ยง

ประโยชน์ ผลสุกกินได้ และเป็นสมุนไพร

สรรพคุณทางยา ลำต้นนำไปต้มดื่มแก้ซาง
(ตาลขโมย) แก้ก้องเสีย



บัวบกโลก

ประเภท	หญ้า
ขนาด	-
ลักษณะ	ใบเดี่ยวรูปเข็มก้านใบยาว ก้าน ดอกชูตรง ออกดอกปลายช่อสี ขาว
ประโยชน์	เป็นสมุนไพร
สรรพคุณทางยา	หัวฝนทาแก้ฝี หนอง



จีโก้

ประเภท	ไม้เลื้อย
ขนาด	-
ลักษณะ	ใบเดี่ยวรูปขนนกปลายใบคู่ ดอก สีขาว ผลเป็นฝักกลมยาว
ประโยชน์	เป็นสมุนไพร
สรรพคุณทางยา	รากนำไปต้มดื่มแก้กระษัย โรคนี้่ว



เนียมช้าง

ประเภท	ไม้พุ่ม
ขนาด	-
ลักษณะ	ใบเดี่ยวหัวใจ เปลือกไม้เรียบ ดอกเล็กสีขาว ผลกลมเดี่ยวสุกสี น้ำตาลไหม้
ประโยชน์	ใช้ปลูกครั้ง เป็นสมุนไพร
สรรพคุณทางยา	ลำต้นและใบรักษาพิษแมลงกัด ต่อย ใบแห้งหั่นเป็นฝอยสูบทา ยาสูบ



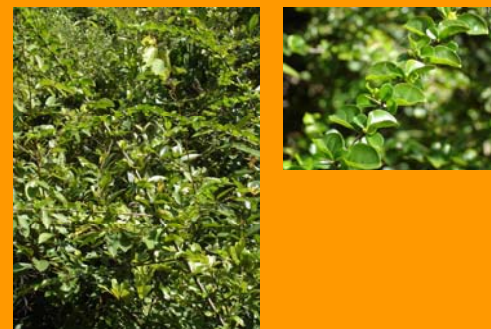
คมปาว

ประเภท	หญ้า
ขนาด	-
ลักษณะ	ใบเดี่ยวรูปหอก ก้านใบยาว ก้านดอกชูตรง ออกดอกปลายช่อสีขาว
ประโยชน์	เป็นสมุนไพร
สรรพคุณทางยา	รากนำไปต้มน้ำดื่ม แก้โรคนิ่ว ยากระษัย



มันแซง

ประเภท	ไม้เลื้อย
ขนาด	-
ลักษณะ	ใบแถบ ดอกเดี่ยวสีเหลือง ผลเป็นฝักเมื่อแก่จัดแตกออกและปลิวตามลม
ประโยชน์	หัวต้มน้ำกินรสชาดหวานมัน
สรรพคุณทางยา	-



เจียงปลาตุก

ประเภท	ไม้พุ่ม
ขนาด	ความสูงลำต้น 1-2 เมตร
ลักษณะ	ใบรูปไข่มนมน เปลือกไม้เป็นหนาม ดอกเดี่ยวสีเหลือง ผลสุกสีแดง
ประโยชน์	เป็นสมุนไพร
สรรพคุณทางยา	รากไม้เข้ายากับต้มเผือกนำไปต้มน้ำบรรเทาปวดจากฝี



ดูอึ้ง

ประเภท	ไม้พุ่ม
ขนาด	-
ลักษณะ	ใบมีสามใบย่อย เปลือกไม้เรียบ ดอกสีขาว ผลแบน
ประโยชน์	ยอดอ่อนกินกับน้ำพริก ปลาป่น เป็นสมุนไพร
สรรพคุณทางยา	ลำต้นและรากเข้ายากับฝ้ายน้ำ ต้มดื่มแก้ผดผื่นคัน ยาน้ำนม



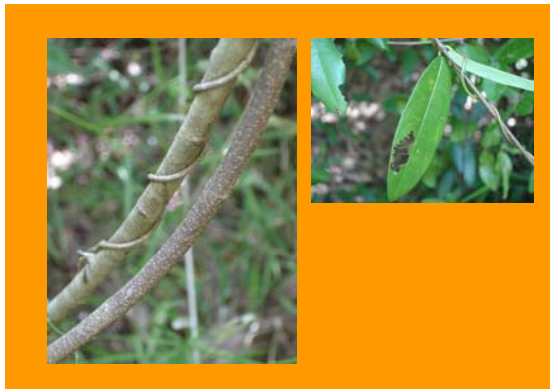
กล้วยน้อย

ประเภท	ไม้พุ่ม
ขนาด	-
ลักษณะ	ใบรูปขนนกปลายคู้ เปลือกไม้ เรียบ ดอกเป็นกลีบแข็ง สีเหลือง กลิ่นหอมอ่อน ผลกลมป้อมเมื่อ สุกสีเหลือง
ประโยชน์	ผลสุกรสหวานกินได้เนื้อไม้ เหนียวใช้ทำกระดุกงูไซ ครอบ เป็นสมุนไพร
สรรพคุณทางยา	ลำต้นและรากเข้ายากับ เดือยไก่อปา ฝนทาฝีหนอง



ฝ้ายน้ำ

ประเภท	ไม้พุ่ม
ขนาด	-
ลักษณะ	ใบรูปไข่มีขนนุ่ม เปลือกไม้เรียบ ดอกสีเหลือง ผลรูปสามเหลี่ยมสี เขียว
ประโยชน์	ใบสดใช้คั้นเมือกจากหอย/ปลา ไหลก่อนปรุงอาหาร เป็น สมุนไพร
สรรพคุณทางยา	ลำต้นและรากเป็นยาแก้ ท้องอืดเฟ้อ



ตายดิบ

ประเภท	ไม้เลื้อย
ขนาด	-
ลักษณะ	ใบแถบ เปลือกไม้เรียบ ดอกสี ขาว ผลเดี่ยวสีเขียว
ประโยชน์	เนื้อไม้เหนียวใช้ถักลอบ ใบเป็น อาหารวัว-ควาย ไซ้ เป็น สมุนไพร
สรรพคุณทางยา	ลำต้นนำไปต้มน้ำดื่มเป็นยาล้าง แก้ผดผื่นคัน



ไผ่ป่า

ประเภท	ไม้พุ่ม(หญ้า)
ขนาด	-
ลักษณะ	ใบรูปเข็ม เปลือกไม้เป็นหนาม เมื่อแก่จัดออกดอกเรียกว่า จี ออกดอกแล้วลำต้นจะตาย
ประโยชน์	หน่อไม้กินได้
สรรพคุณทางยา	-



กะดัน

ประเภท	ไม้พุ่ม
ขนาด	-
ลักษณะ	ใบแถบ เปลือกไม้เรียบ ดอกสี แดงหรือเหลือง ผลดิบสีเขียวรส เปรี้ยว
ประโยชน์	ผลดิบใช้ปรุงอาหารประเภทต้ม แกง ใบอ่อนเป็นผัก กิ่งไม้ใช้ทำ ไม้ย่างไก่ เป็นสมุนไพร
สรรพคุณทางยา	ลำต้น ราก ต้มดื่มเป็นยาบำรุง กำลัง ขางไม้ใช้ทาแก้แตก บรรเทาปวด



พุท

ประเภท	ไม้เลื้อย
ขนาด	-
ลักษณะ	ใบแถบ เปลือกไม้เป็นหนาม ดอกสีเขียวออกเป็นพวง ผลแบน นอกเป็นพวงมีสามเมล็ด
ประโยชน์	ใช้ปลูกครั้ง ใบเป็นอาหารวัว ควาย เป็นสมุนไพร
สรรพคุณทางยา	รากนำไปต้มน้ำดื่มเป็นยาล้าง



แฝก

ประเภท	หญ้า
ขนาด	-
ลักษณะ	ใบรูปเข็ม ก้านใบยาว
ประโยชน์	พืชคลุมดิน เป็นสมุนไพร
สรรพคุณทางยา	รากเข้ายากับคมปาวนำไปต้มน้ำ ดื่มเป็นยาแก้กระษัย นิ้วโต



เล็บแมว

ประเภท	ไม้พุ่มเตี้ย
ขนาด	-
ลักษณะ	ใบรูปป้านมน เปลือกไม้เป็น หนาม ผลกลมป้อมเมื่อสุกสีดำ
ประโยชน์	ผลสุกกินได้ เป็นสมุนไพร
สรรพคุณทางยา	รากเข้ายากับสมุนไพรอื่น เป็นยา ระบาย ถ่ายพยาธิ



กระเจาย

ประเภท	ไม้พุ่ม
ขนาด	ความสูงลำต้นประมาณ 3 เมตร
ลักษณะ	ใบประกอบรูปขนนกสองชั้น
ประโยชน์	ผลสุกกินได้ เป็นสมุนไพร
สรรพคุณทางยา	เคี้ยวใบสดเป่าตาแว้วควาย แก้กตา เจ็บ รากเข้ายากับเลืบแมวแก้ กระษัย



บีคน

ประเภท	ไม้พุ่ม
ขนาด	-
ลักษณะ	ใบแถบมีขนนุ่ม เนื้อไม้เรียบ ผล สีส้มมีขนนุ่ม
ประโยชน์	เนื้อไม้เผาเป็นถ่านทำดินปืน เป็นสมุนไพร
สรรพคุณทางยา	ราก ใบ ผล เป็นยาแก้ร้อนใน



เม่าทาม

ประเภท	ไม้ยืนต้น
ขนาด	ความสูงลำต้น 3 เมตร
ลักษณะ	ใบรูปไข่มน เนื้อไม้เรียบ ผล เป็นพวงเมื่อแก่สีแดงแก่จัดสีดำ
ประโยชน์	ผลกินได้ ยอดอ่อนกินเป็นผัก เป็นสมุนไพร
สรรพคุณทางยา	ราก เนื้อไม้ เปลือกเป็นยาชาง (ตาลขโมย) ยาบารุงเลือด



ขมิ้นใหญ่

ประเภท ไม้เลื้อย

ขนาด -

ลักษณะ ใบรูปรีม ปลายแหลม โคนมน

ประโยชน์ เป็นสมุนไพร

สรรพคุณทางยา ราก ลำต้นนำไปต้มดื่มบรรเทา
อาการวิงเวียน แก้กษัยไตพิการ



ตำ

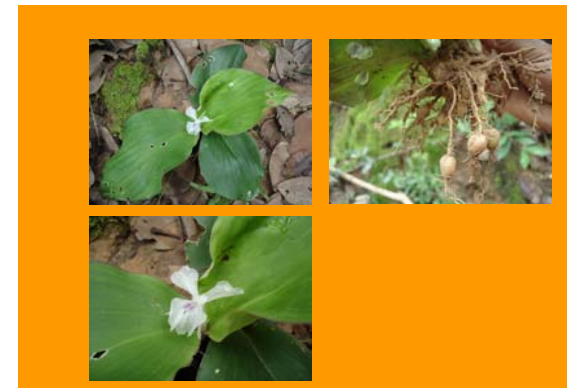
ประเภท ไม้พุ่ม

ขนาด -

ลักษณะ ใบแถบ ปลายแหลม โคนมน เป็นช่อสี
ม่วง

ประโยชน์ เป็นสมุนไพร

สรรพคุณทางยา ราก ลำต้น โขลกละเอียดแล้วคั้น
กับน้ำกรอกวัวควาย เป็นยาถ่าย
พยาธิ หัวฝนกับน้ำทาฝี



ตบหมอบ

ประเภท คลุมดิน

ขนาด -

ลักษณะ ใบเดี่ยวรูปรี ดอกบางสีขาว
หัวเป็นปม

ประโยชน์ ใบสดนำไปต้มน้ำดื่มได้ เป็น
สมุนไพร

สรรพคุณทางยา หัวนำไปฝนหรือโขลกแปะฝี
รักษาฝี



ดุมวัวโลก

ประเภท	ไม้เลื้อย
ขนาด	-
ลักษณะ	ใบแถบ เปลือกไม้เรียบ ดอกสีเหลือง
ประโยชน์	ยอดอ่อนปรุงกับแกงปลา ต้มปลา กินกับก้อยปลา เป็นสมุนไพร
สรรพคุณทางยา	ราก ฝนทาแก้เจ็บกระดูก ปวดเส้นเอ็น



แขง

ประเภท	หญ้า
ขนาด	-
ลักษณะ	ใบรูปเข็มมีขน เปลือกไม้เรียบ เป็นปล้อง
ประโยชน์	ลำต้นทำไม้ฟากผนังขี้ข้าว เป็นสมุนไพร
สรรพคุณทางยา	ราก เข้ายากับคมปาว เขาค่า ต้มดื่มแก้กระษัย ไตพิการ



สามพันตา

ประเภท	ไม้ยืนต้น
ขนาด	เส้นรอบวง 80 ซม. ความสูงลำต้น ประมาณ 5 เมตร
ลักษณะ	ใบรูปไข่ เปลือกไม้เรียบเป็นหนาม ดอกเดี่ยวสีขาว
ประโยชน์	เนื้อไม้ทำไม้ตีพริก(ถอนพิษในอาหารได้) เป็นยวดสมุนไพร
สรรพคุณทางยา	ใช้ได้ทุกส่วน รักษาโรคเห็บ เหา วัว-ควาย ป้องกันยาสั่ง(ยาพิษที่เสกเป่าด้วยคาถาไสยศาสตร์)



ไอ้ไก่

ประเภท	ไม้เลื้อย
ขนาด	-
ลักษณะ	ใบรูปไข่ เปลือกไม้เป็นหนาม ดอกสีขาว
ประโยชน์	เป็นสมุนไพร
สรรพคุณทางยา	ราก ใบ ลำต้นรักษาปากเป็นแผล ลำไ้เป็นแผล



ไคร้หางนาค

ประเภท	ไม้เลื้อย
ขนาด	-
ลักษณะ	ใบรูปขนนกสองชั้น เปลือกไม้ เรียบ
ประโยชน์	เป็นสมุนไพร
สรรพคุณทางยา	ราก เข้ายากับฝ้ายน้ำ คุกยิ่ง เนียมช้าง ต้มดื่มบำรุงกำลัง



จี้โกโป้(ไข่เน่าน้ำ)

ประเภท	ไม้พุ่ม
ขนาด	ความสูง 1.5 เมตร
ลักษณะ	ใบรูปไข่ เปลือกไม้เรียบ ผลทรง รีมีหนกเหลี่ยม
ประโยชน์	เป็นสมุนไพร
สรรพคุณทางยา	เนื้อไม้เป็นยาชาง(ตาลขโมย) ผลทำยาสระผม



กุหลาบแดง

ประเภท	ไม้พุ่ม
ขนาด	ความสูง 3 เมตร
ลักษณะ	ใบรูปรี เปลือกไม้เรียบ ผลกลม เกลี้ยงมีจุดสีขาวเล็กๆ
ประโยชน์	ผลเป็นอาหารปลา เป็นสมุนไพร
สรรพคุณทางยา	ใบต้มน้ำรักษาโรคผิวหนัง โรคผิวหนังอักเสบ ใบแห้งหั่นเป็น ฝอยผสมน้ำเป็นยาเดียวกัน



ทม(กะทุม)

ประเภท	ไม้ยืนต้น
ขนาด	ความสูง 8 เมตร
ลักษณะ	ใบรูปรี เปลือกไม้เรียบ ผลเป็น พวงที่ผลมีตุ่ม
ประโยชน์	เนื้อไม้ใช้สร้างบ้าน ทำแกลบ คอก กล้วย เป็นสมุนไพร
สรรพคุณทางยา	เนื้อไม้ใช้กับสามพันตำคั่วคั่ว แก้ผดผื่นคัน



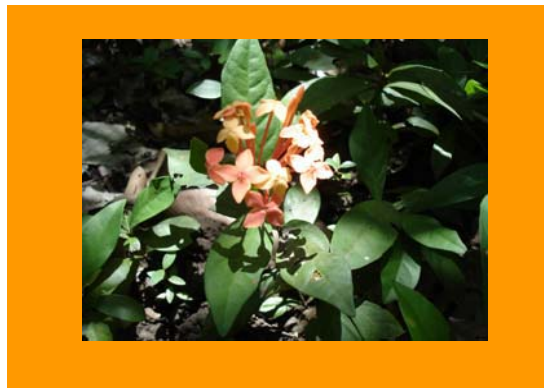
น้ำจ้อย

ประเภท	ไม้ยืนต้น
ขนาด	ความสูง 10 เมตร
ลักษณะ	ใบแถบ เปลือกไม้เรียบ
ประโยชน์	เป็นสมุนไพร
สรรพคุณทางยา	รากเปลือกนำไปต้มน้ำเป็นยา กระษณ ยาถ่ายโต แก้ปวดหลัง ปวดเอว



เปลือยน้า

ประเภท	ไม้พุ่ม
ขนาด	เส้นรอบวง 50 ซม. ความสูงลำต้น ประมาณ 8 เมตร
ลักษณะ	ใบรูปรี เปลือกไม้เรียบ
ประโยชน์	เนื้อไม้เบาใช้ทำไม้พาย ฟืน ถ่าน เป็นสมุนไพร
สรรพคุณทางยา	ใช้ยางไม้ทารักษาปากเป็นแผล เปลือกอาบเกลือเผาไฟกินแก้ท้องร่วง ราก เนื้อไม้แช่น้ำอาบแก้ซาง(ตานขโมย)



เข็มป่า

ประเภท	ไม้พุ่ม
ขนาด	-
ลักษณะ	ใบรูปรี ปลายแหลม เปลือกไม้เรียบ ดอกเป็นช่อสีแดง หรือขาว
ประโยชน์	เก็บดอกบูชาพระ ผลกินได้ เป็นสมุนไพร
สรรพคุณทางยา	ราก ลำต้นเป็นยาประสะน้ำมัน



จันทน์ป่า

ประเภท	ไม้พุ่ม
ขนาด	-
ลักษณะ	ใบรูปรีแกมขอบขนาน ปลายแหลม เปลือกไม้เรียบ
ประโยชน์	เป็นสมุนไพรรักษาอาการปวดโรค
สรรพคุณทางยา	ลำต้น รากนำไปต้มดื่ม รักษาประดงเข้าข้อ ประดงเส้น ใบสดเคี้ยวแก้อาการแพ้ปฏิกิริยา



ตดหมา

ประเภท ไม้เลื้อย

ขนาด -

ลักษณะ ใบรูปรีม โปเลื้อกไมเรียบ

ประโยชน์ หัวป่นละเอียดผสมแป้งทำขนม
ให้รสหวาน ใบสดกินกับลาบ
ก้อย เป็นสมุนไพร

สรรพคุณทางยา ใบสดโขลกละเอียดพอกแผล
รักษาฝี เป็นยาเย็น ยาชา
(ตาลขโมย)



เป็นน้ำ

ประเภท ไม้พุ่ม

ขนาด -

ลักษณะ ใบรูปรี โปเลื้อกไมเรียบ

ประโยชน์ เป็นสมุนไพร

สรรพคุณทางยา ราก เนื้อไม้เข้ากับสามพันดา
เป็นยาเลือด ประคอง เส้นเอ็น ยา
ชา (ตาลขโมย)



เขaxาม

ประเภท ไม้เลื้อย

ขนาด -

ลักษณะ ใบรูปขนนกสองชั้น โปเลื้อกไมเรียบ

ประโยชน์ เป็นสมุนไพร

สรรพคุณทางยา เป็น ยา แก้วโร คปากเปื้อย
อีสุกอีใส



เปิ้ล้าไส

ประเภท	ไม้พุ่ม
ขนาด	-
ลักษณะ	ใบแถบ เปลือกไม้เรียบ
ประโยชน์	เป็นสมุนไพร
สรรพคุณทางยา	ใบสดคั้นน้ำอาบแก้อยู่ไฟไม่ได้ ช้ำใน หรืออีสุกอีใส



หมากแตก

ประเภท	ไม้เลื้อย
ขนาด	-
ลักษณะ	ไม้เถาขนาดใหญ่ เปลือกไม้ เป็นร่อง
ประโยชน์	ยอดอ่อน นึ่ง กับ ปลา เป็น สมุนไพร
สรรพคุณทางยา	เป็นยากระบูน ยาชาง (ตาลขโมย) แก้ปวดหลัง ปวดเอว



กะบาก

ประเภท	ไม้ยืนต้น
ขนาด	-
ลักษณะ	ใบรูปรี เปลือกไม้เป็นเกร็ด
ประโยชน์	ผลสุกกินได้ ไม้เนื้อแข็งสีเหลือง เนื้อเนียนใช้สร้างบ้าน
สรรพคุณทางยา	-



กะเจียวขาว

ประเภท ไม้พุ่ม

ขนาด -

ลักษณะ ใบแถบ ดอกสีขาวกลีบบาง

ประโยชน์ ดอกต้มจมน้ำพริก เป็นสมุนไพร

สรรพคุณทางยา เป็นยาขับลม



ส่องฟ้า

ประเภท ไม้พุ่ม

ขนาด -

ลักษณะ ใบรูปไข่มีรูพูน เปลือกไม้เรียบ
ดอกสีขาว

ประโยชน์ รากป่นละเอียดทำเชื้อสาโท เป็น
สมุนไพร

สรรพคุณทางยา ใบ ราก แขน้ำอาบแก้ซาง
(ตาลขโมย) รากต้มน้ำดื่ม แก้เจ็บ
ท้อง



อีตูข้าง

ประเภท ไม้พุ่ม

ขนาด -

ลักษณะ ใบรูปไข่มีรูพูน เปลือกไม้เรียบ
ดอกสีขาว

ประโยชน์ เป็นสมุนไพร

สรรพคุณทางยา กลิ่นฉุน เป็นยาไล่แมลง



อ้อยช้าง

ประเภท	ไม้เลื้อย
ขนาด	-
ลักษณะ	ไม้เถาขนาดใหญ่ ใบรูปขนนก สองชั้น เปลือกไม้เรียบ
ประโยชน์	เป็นสมุนไพร
สรรพคุณทางยา	เนื้อไม้รสหวานอมเฝื่อน ใช้ยา กับสมุนไพรอื่นเป็นยาชา(ตาล ขโมย)



กัลปพฤกษ์

ประเภท	ไม้ยืนต้น
ขนาด	-
ลักษณะ	ใบรูปขนนก เปลือกไม้เรียบ
ประโยชน์	ไม้มงคลนาม ผลสุกใช้กินหมาก เป็นสมุนไพร
สรรพคุณทางยา	รากต้มน้ำเป็นยาระบาย



ยางพราย

ประเภท	ไม้ยืนต้น
ขนาด	เส้นรอบวง 750 ซม. ความสูงลำ ต้น ประมาณ 25 เมตร
ลักษณะ	ใบรูปป้านมน เปลือกไม้เป็นร่อง
ประโยชน์	เนื้อไม้ใช้สร้างบ้าน เป็น สมุนไพร
สรรพคุณทางยา	ราก ต้นไม้ เป็นยาถอนพิษ



เป้ลำใหญ่

ประเภท	ไม้พุ่มเตี้ย
ขนาด	-
ลักษณะ	ใบเดี่ยวรูปไข่กลับ เปลือกไม้เรียบ
ประโยชน์	เป็นสมุนไพร
สรรพคุณทางยา	ใบสดตำอาบแก้อาการบวม ยาแก้วิงเวียน ปวดกระดูก บำรุงเลือด ยาประดง



มะสัง

ประเภท	ไม้ยืนต้น
ขนาด	ความสูงประมาณ 10 เมตร
ลักษณะ	ใบรูปขนนก เปลือกไม้เป็นหนาม
ประโยชน์	ใบอ่อนกินกับอาหารประเภทชุบ เป็นยодสมุนไพร
สรรพคุณทางยา	ราก ลำต้น เป็นยาขับลม แก้วิงเวียน ยาประดง



อีเอียงขาว

ประเภท	ไม้พุ่ม
ขนาด	-
ลักษณะ	ใบแถบ เปลือกไม้เรียบ ดอกสีขาว
ประโยชน์	เป็นสมุนไพร
สรรพคุณทางยา	ลำต้นเผาไฟบิดเอาน้ำหยอด รักษาหนูน้ำ อักเสบ แก้ผดผื่นแดง



กันฉ้าย

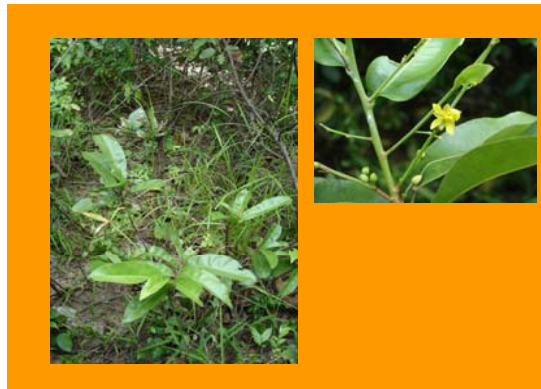
ประเภท ไม้พุ่มเตี้ย

ขนาด -

ลักษณะ ใบเดี่ยวรูปไข่กลับ เปลือกไม้เรียบ ผลกลมเล็กออกปลายช่อ

ประโยชน์ ใบสดกินเป็นผัก เป็นสมุนไพร

สรรพคุณทางยา รากนำไปต้มน้ำดื่มเป็นยาประคองเลือด ประคองลม เปลือกอมแก้ปากเป็นแผล



หางกวาวตัวผู้

ประเภท ไม้พุ่มเตี้ย

ขนาด -

ลักษณะ ใบเดี่ยวรูปหอก เปลือกไม้เรียบ ดอกเล็กสีเหลือง

ประโยชน์ เป็นสมุนไพร

สรรพคุณทางยา ราก ลำต้นนำไปต้มน้ำดื่มเป็นยาขับเลือด ยาประสัสน้ำนม แทนการอยู่ไฟ



หลังดำ

ประเภท ไม้พุ่มเตี้ย

ขนาด -

ลักษณะ ใบเดี่ยวรูปหอก เปลือกไม้เรียบ

ประโยชน์ ใบสดกินกับลาบ ก้อย เป็นสมุนไพร

สรรพคุณทางยา ราก ฝนทาประคองเลือด



กุ่มก้อยตลอดขอน(ลิไฟนกุ่ม)

ประเภท	คลุมดิน
ขนาด	-
ลักษณะ	ใบเดี่ยวรูปหอก ออกใบราบไปกับพื้น
ประโยชน์	รากบดทำเชื้อสาโท เป็นสมุนไพร
สรรพคุณทางยา	รากเข้ายากับสมัดส่องฟ้าแก้ไอ หอบหืด แก้ประดง



มะแขว

ประเภท	ไม้ยืนต้น
ขนาด	-
ลักษณะ	ใบเดี่ยวรูปหอก เปลือกไม้เรียบ
ประโยชน์	ผลกินได้ เป็นสมุนไพร
สรรพคุณทางยา	ลำต้นแช่น้ำอาบ แก้ลมพิษ



สันโดเต(โตไม่รู้ล้ม)

ประเภท	คลุมดิน
ขนาด	-
ลักษณะ	ใบเดี่ยวรูปหอก ใบออกเป็นกลุ่ม
ประโยชน์	เป็นสมุนไพร
สรรพคุณทางยา	รากนำไปต้มดื่มเป็นยาล้าง



มะม่วงป่า

ประเภท	ไม้ยืนต้น
ขนาด	-
ลักษณะ	ใบเดี่ยวรูปหอก เปลือกไม้เป็นร่อง ผลกลมป้อมออกเป็นพวง
ประโยชน์	ผลกินได้ เนื้อไม้ทำเรือ หรือไม้ฟืน
สรรพคุณทางยา	-



เกล็ดลิน

ประเภท	ไม้พุ่มเตี้ย
ขนาด	-
ลักษณะ	ใบแถบ เปลือกไม้เรียบ
ประโยชน์	ไม้มงคลนาม ใช้ในพิธีนำเข้าใหม่ขึ้นยู่่ง(ใบคกเป็นเกล็ดเชื่อว่าจะทำให้ข้าวงอกงาม) เป็นสมุนไพร
สรรพคุณทางยา	รากฝนทาลำคอรักษาฝีในลำคอ (พระมาลา)



หน่อง

ประเภท	ไม้พุ่มเตี้ย
ขนาด	-
ลักษณะ	ใบแถบ เปลือกไม้เรียบ
ประโยชน์	เป็นสมุนไพร
สรรพคุณทางยา	ยาพิษ ใช้อาบปลายลูกดอกยิงสัตว์



พังคี่ทุ่ง

ประเภท	ไม้พุ่ม
ขนาด	-
ลักษณะ	ใบเดี่ยวรูปหอก เปลือกไม้เรียบ
ประโยชน์	เป็นสมุนไพร
สรรพคุณทางยา	รากนำไปต้มน้ำดื่มกลิ่นหอมเป็นยา ระบาย แก่ปวดท้อง โรคนิ่ว



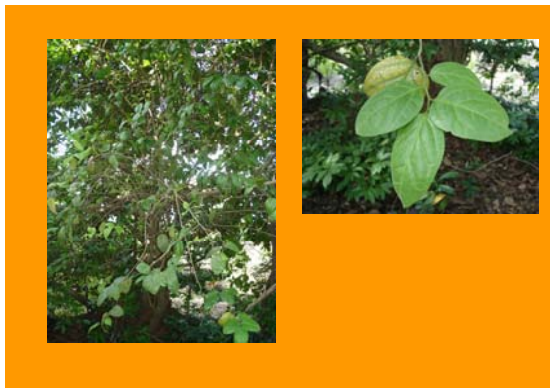
โจด

ประเภท	หญ้า
ขนาด	-
ลักษณะ	ใบรูปเข็ม เปลือกไม้เรียบเป็น ปล้องกลม
ประโยชน์	หน่ออ่อนกินได้ เป็นสมุนไพร
สรรพคุณทางยา	รากนำไปต้มน้ำแก้พิษเมาเหล้า



จ้าวเลีย(จ้าวเลีย)

ประเภท	ไม้พุ่ม
ขนาด	-
ลักษณะ	ใบรูปไข่กลับ เปลือกไม้เป็น หนาม
ประโยชน์	เป็นสมุนไพร
สรรพคุณทางยา	รากนำไปฝนทาฝีรักษาฝี หรือ แก้ยารากสดเป่าตาจ้าว-ควายแก้ เจ็บตา



นมสาว

ประเภท ไม้พุ่ม

ขนาด -

ลักษณะ ใบรูปไข่ เปลือกไม้เรียบ ผลสุกสีเหลือง

ประโยชน์ เป็นสมุนไพร

สรรพคุณทางยา ราก ลำต้นนำไปต้มน้ำดื่มเป็นยา
ประสะน้ำนม รักษาอาการ
ปัสสาวะกระปริดกระปอย ยาง
ขาว(ตาลขโมย)



ลีนแฮด

ประเภท ไม้เลื้อย

ขนาด -

ลักษณะ ใบแถบ เปลือกไม้เรียบ

ประโยชน์ เป็นสมุนไพร

สรรพคุณทางยา ใบสดนำไปอบไอน้ำหรือโขลก
ละเอียดแล้วแปะรักษาฝี



กะเบา

ประเภท ไม้ยืนต้น

ขนาด เส้นรอบวง 70 ซม. ความสูงลำ
ต้น 10 เมตร

ลักษณะ ใบแถบ เปลือกไม้เรียบ ผลกลม
ขนาดใหญ่สีเทาหม่น

ประโยชน์ ผลสุกกินได้ทั้งคน และปลา เป็น
สมุนไพร

สรรพคุณทางยา เนื้อไม้เข้ายาประคด ความดัน
บวม ลดเบาหวาน



สีเสียดป่า

ประเภท	ไม้ยืนต้น
ขนาด	เส้นรอบวง 30 ซม. ความสูงลำต้น 4 เมตร
ลักษณะ	ใบรูปหอก เปลือกไม้เรียบ
ประโยชน์	เป็นสมุนไพร
สรรพคุณทางยา	เนื้อไม้ต้มน้ำอาบแก้ผื่นคัน เป็นตุ่ม แก้ประดง



กะโดนเตี้ย

ประเภท	ไม้คลุมดิน
ขนาด	-
ลักษณะ	ใบรูปไข่กลับ ออกตามพุ่ม หรือตามคันนา
ประโยชน์	ใบอ่อนจิ้มน้ำพริก เป็นสมุนไพร
สรรพคุณทางยา	รากไม้นำแช่น้ำดื่มแก้โรคบิดท้องร่วง



ตำลึงทาม

ประเภท	ไม้เลื้อย
ขนาด	-
ลักษณะ	ใบรูปดินเปิด เถาวัลสีเขียว ผลกลมป้อมสีเขียว
ประโยชน์	-
สรรพคุณทางยา	-



ตาแมวโพง

ประเภท	ไม้คลุมดิน
ขนาด	ความสูงลำต้น 20 ซม.
ลักษณะ	ใบรูปหอก เปลือกไม้เรียบ
ประโยชน์	เป็นสมุนไพร
สรรพคุณทางยา	เข้ายากับแห้วหมูและอ้อยดำ รักษาโรคหนองใน กามโรค



ข้าวจี

ประเภท	ไม้พุ่มเตี้ย
ขนาด	ความสูงลำต้น 80 ซม.
ลักษณะ	ใบรูปรีมีขนนุ่ม เปลือกไม้เรียบ ดอกเล็กสีขาว
ประโยชน์	เป็นสมุนไพร
สรรพคุณทางยา	เข้ายากับอ้อยดำและหญ้าห้วต้ม คั้นเป็นยารักษาโรคผิวหนัง



ขมิ้นธรณี

ประเภท	ไม้พุ่มเตี้ย
ขนาด	ความสูงลำต้น 50 ซม.
ลักษณะ	ใบแถบ เปลือกไม้เรียบดอกเป็น ช่อสีขาวปนแดง
ประโยชน์	เป็นสมุนไพร
สรรพคุณทางยา	รากนำไปต้มน้ำดื่มรักษาโรคไต เจ็บหลัง ริดสีดวง เหง้าเกี่ยว รักษารากฟัน



รูปลิง

ประเภท	ไม้เลื้อย
ขนาด	-
ลักษณะ	ใบรูปไข่ เปลือกไม้มีขนนุ่ม เลื้อยตามพื้น
ประโยชน์	เป็นสมุนไพร
สรรพคุณทางยา	เนื้อไม้ต้มดื่มแก้ปวดหลัง



เปล้าน้อย

ประเภท	ไม้พุ่ม
ขนาด	ความสูง 50 ซม.
ลักษณะ	ใบแถบ เปลือกไม้เรียบ ดอกเป็น กลุ่มออกปลายช่อ
ประโยชน์	เป็นสมุนไพร
สรรพคุณทางยา	ราก ใบ ลำต้น ต้มดื่ม หรืออาบ รักษาอาการวิงเวียนศีรษะ โรค กระเพาะ



หนามขี้อ หรือ หนามแดง

ประเภท	ไม้พุ่ม
ขนาด	ความสูง 50 ซม.
ลักษณะ	ใบรูปรีม เปลือกไม้เป็นหนามสี แดง
ประโยชน์	เป็นไม้ใช้วัดความเค็มของ น้ำเกลือก่อนต้มเกลือ หากหนาม แดงลอยน้ำแสดงว่าเค็มจัดต้ม เกลือได้ เป็นสมุนไพร
สรรพคุณทางยา	เนื้อไม้เข้ายากับแห้วหมู ฝรั่ง เป็นยาประคอง



เกียงปิ่น

ประเภท	ไม้พุ่ม
ขนาด	-
ลักษณะ	ใบรูปไข่ ปลายแหลม โคนมน ออกเป็นกลุ่มเรียงตามกิ่ง
ประโยชน์	เป็นยารักษาโรค
สรรพคุณทางยา	แก้ปวดท้อง แก้ท้องเสีย แก้คลื่นไส้ แก้อาเจียน



ทองเตี้ย

ประเภท	ไม้เลื้อย
ขนาด	-
ลักษณะ	ใบรูปไข่ ปลายแหลม โคนมน
ประโยชน์	เป็นยารักษาโรค
สรรพคุณทางยา	แก้ปวดท้อง แก้ท้องเสีย แก้คลื่นไส้ แก้อาเจียน



ยางบก

ประเภท	ไม้ยืนต้น
ขนาด	เส้นรอบวง 180 ซม. ความสูงลำต้น 6 เมตร
ลักษณะ	ใบรูปไข่ ปลายแหลม โคนมน ผลสุกสีดำ
ประโยชน์	ยางไม้เหนียว นำไปต้มน้ำดื่ม แก้ปวดท้อง แก้ท้องเสีย แก้คลื่นไส้ แก้อาเจียน
สรรพคุณทางยา	แก้ปวดท้อง แก้ท้องเสีย แก้คลื่นไส้ แก้อาเจียน

ในจำนวนชนิดพันธุ์ทั้งหมดบางชนิดยังมีย่อยอย่างหนาแน่นที่กลุ่มนี้เป็นกลุ่มไม่เบญจพรรณ ที่ขึ้นในพื้นที่ใดก็ได้แก่ แดง พะยอม มะพอก แต่ ายหนา กะบากและกลุ่มเถาวัลย์ ส่วนพืชในป่าทามที่ยังคงมีหนาแน่นอยู่จะเป็น ไม้หูลิงและฝ้ายนำ ทั้งนี้มีพืชบางชนิดมีปริมาณลดน้อยลง ทั้งพืชป่า โลกและพืชในป่าทาม และบางชนิด ได้สูญพันธุ์ไปจากพื้นที่ทามแล้ว การจำแนกพืชที่ย่อยอยู่ใกล้สูญพันธุ์ และกลุ่มที่สูญพันธุ์ไปแล้วจำนวนตามแหล่งที่อยู่ คือ ป่า โลก ป่าทามและป่ารอยต่อระหว่างป่า โลกกับป่าทาม ๒ ดังต่อไปนี้

พันธุ์พืชหายาก

ป่า โลก กลุ่มพืชที่หายากน้อยแล้วในพื้นที่ป่า โลกคงดูแลและป่าตอน โจด มี 11 ชนิด คือ ตูมกา พะยูง เต็งรัง ช้างนำว อ้อยช้าง ยางบง ปอแดง มะจามป้อม ก่อมก้อยตลอดจน(โตไม้รู้ลืม) เอ็นอีและมะสัง

ป่าทาม กลุ่มพืชที่หายากน้อยแล้วในพื้นที่ป่าทามตำบลหนองแม มี 13 ชนิด คือ สามพันตา กะเบา ก้านเหลือง แสง กะทุ่ม หมาวัว แคน(ตะเคียน) น้ำจ้อย ชี มะแซว กะโตนน้ำ ข้าวจี และมันแซง

ป่ารอยต่อระหว่างป่า โลกกับป่าทาม กลุ่มพืชที่หายากน้อยแล้วในป่ารอยต่อ มี 5 ชนิด คือ กะเบา ก้านเหลือง แคน(ตะเคียน) ชี และ แสง

ทั้งหมดคือกลุ่มพืชที่หายากแล้วในปัจจุบันและนอกจากนี้ยังพบว่ามีกลุ่มพืชที่เคยมีอยู่และปัจจุบัน ได้สูญพันธุ์ไปแล้วจากพื้นที่ทามตำบลหนองแม ซึ่งกลุ่มนี้ยังคงต่อไป

พืชที่สูญพันธุ์แล้ว

พืชกลุ่มที่สูญพันธุ์แล้วมี 5 ชนิด คือ หัวปลากบิ หัวก้น โคน หัวจิมด หวายหางหนู และคล้า ทั้งหมดเป็นพืชที่เคยมีในป่าทาม แต่เมื่อมีการบุกเบิกพื้นที่เพื่อทำการเกษตรมากขึ้นมีการใช้รถแทรกเตอร์ไถเปิดพื้นที่ทำให้มีกลุ่มนี้ถูกทำลาย และอีกส่วนหนึ่งเป็นผลมาจากการเก็บนำของเขื่อนราษีไศลเป็นเวลากว่า 8 ปี (พ.ศ. 2536-2543)ทำให้พื้นที่ทามมีน้ำท่วมขังถาวร จึงทำให้พืชทั้ง 5 ชนิดนี้สูญพันธุ์ไปจากพื้นที่ทามตำบลหนองแมในที่สุด

สาเหตุการลดลงของชนิดพันธุ์และการสูญพันธุ์ของพืชในป่าทามตำบลหนองแม

สาเหตุที่ทำให้พืชพรรณ ในป่าทามตำบลหนองแมลดลงจากการศึกษาพบว่า มี 3 ประการ ที่ทำให้เกิดปรากฏการณ์ คือ 1. การเข้าไปใช้ประโยชน์ของชุมชนแบบต่างคนต่างใช้ ไม่มีกระบวนการ ที่ทำให้เกิดปรากฏการณ์ คือ 1. การเข้าไปใช้ประโยชน์ของชุมชนแบบต่างคนต่างใช้ ไม่มีกระบวนการจัดการรักษาที่ดินกัน 2. คุณสมบัติของพืชพรรณ ในป่าทามเป็นที่ต้องการของคน

และ 3). การสร้างเงื่อนไขสี่และกักเก็บน้ำเป็นระยะเวลาานพืชทนน้ำไม่^๒ได้และตายลง เงื่อนไขแต่ ละประการมีข้อสนับสนุนดังต่อไปนี้

1. การเข้าใช้ประโยชน์ของชุมชนแบบต่างคนต่างใช้^๓ ไม่มีกระบวนการจัดการรักษาที่ร่วมกัน จากชุดประสบการณ์ของป่าดงภูแดงและป่าดอนโจดขวางในช่วงที่ผ่านมาจะเห็นว่าในช่วงแรกมีการเข้าไปใช้ประโยชน์จากพื้นที่ป่าดงภูแดงทำไร่ไถ่ข้าว และพืชไร่ชนิดต่างๆ แม้จะเริ่มต้นจากชาวบ้านเพียงสองคน แต่เมื่อผลผลิตที่ได้มีความน่าสนใจทำให้ชาวบ้านครอบครัวยื่นๆ เริ่มเข้าไปบุกเบิกพื้นที่ป่าบ้าง โดยที่ไม่มีการวางแผนการจัดการร่วมกันทำให้ช่วงก่อนปี พ.ศ.2504 ป่าดงภูแดงเป็นป่าโล่งเตียนเกือบทั้งสิ้น ต่อเมื่อกรมป่าไม้เข้าจัดการพื้นที่ป่า เข้มงวดกับการใช้ประโยชน์ และในปี พ.ศ. 2543 จึงประกาศให้พื้นที่ป่าชุมชนที่มีอาณาเขตคลุมครอบคลุมตามกฎหมาย การบุกรุกทำลายป่าจึงลดความรุนแรงลงไป ขณะเดียวกันเมื่อเห็นว่าป่าไม้ถูกทำลายมากขึ้น ชาวบ้านเองก็เกิดความตระหนัก มีการจัดการกันเองของชุมชนโดยใช้มติทางความเชื่อต่อสิ่งเหนือธรรมชาติ คือ เจ้าพ่อ ซึ่งเชื่อว่าเป็นผู้คุ้มครองดูแลป่าดงภูแดง ผ่านแม่เจ้า หรือร่างทรง ตักเตือนชาวบ้านไม่ให้ทำลายป่า จึงทำให้ป่าฟื้นตัวกลับมาได้อีกครั้ง

สำหรับป่าดอนโจดขวาง เป็นป่าที่มีกระบวนการต่อสู้เรียกร้องสิทธิการใช้ประโยชน์ของชุมชนอย่างต่อเนื่องนับจากปี พ.ศ. 2529 ต่อเนื่องมากระทั่งปี พ.ศ. 2549 จัดการโดยองค์การบริหารส่วนตำบลหนองแคเป็นเจ้าภาพ จึงเป็นที่ยอมรับกันได้ว่าของกลุ่มใช้ประโยชน์ ยังมีชาวบ้านบางคนยังเข้าไปทำกินในพื้นที่ป่าบางส่วนอยู่ แม้จะมีการกำหนดแนวเขตป่าโดยอาศัยแผนที่และภาพถ่ายทางอากาศเป็นสิ่งกำหนด แต่ในการปฏิบัติก็ยังคงไม่มีการทำรั้วหรือแนวเขตกั้นระหว่างพื้นที่ทำกินของชาวบ้านและเขตพื้นที่ป่าอย่างถาวร จึงทำให้ยังมีปัญหาถกเถียงกันอยู่

อีกส่วนหนึ่ง คือ การที่ชุมชนมีการขยายตัวมากขึ้น มีความต้องการใช้ทรัพยากรป่าทางเพิ่มมากขึ้น มีการนำรถแทรกเตอร์บุกเบิกพื้นที่ทางเพื่อทำนาและปลูกพืชสวนทำให้พื้นที่ป่ามี^๔ไม่มาก ได้แก่ ห้วยกั้น โคน ห้วยเขมด ห้วยหางหนู และคล้า ถูกทำลายและสูญเสียพื้นที่ไป

2. คุณสมบัติของพืชพรรณในป่าทางเป็นที่ต้องการของคน จากการศึกษาชนิดพันธุ์พืชในป่าทางตำบลหนองแค พบว่าพืช/พันธุ์ไม้ในป่าทางนั้นกว่าร้อยละ 99 เป็นพืชที่มีคุณค่าทางสมุนไพรที่กลุ่มหมอชาวมอญชำนาญเรื่องยาสมุนไพรทั้งในชุมชนเองและจากภายนอกเข้าไปเก็บหายามาเพื่อรักษาผู้ป่วยอาการต่างๆ การศึกษาคุณสมบัติการเป็นสมุนไพรของพืช/พันธุ์

ไม่ในป่าตามตำบลหนองแค พบว่ากลุ่มพืชที่มีเหลือน้อยแล้วในปัจจุบันมีจ้อยหนึ่ง เนื่องจากจากคุณสมบัติทางยาของพืชชนิดนี้นั่นเอง ที่มีสรรพคุณหลากหลายและรักษาโรคได้ผลดี ไม่ว่าจะเป็นนำไปใช้แบบเดี่ยว(ยาโทม)หรือนำไปปรุงยา(เขี้ยว)กับสมุนไพรชนิดอื่น จึงเป็นที่ต้องการของหมอชาและพ่อค้าสมุนไพรที่เข้าไปกว้านซื้อจากคนในชุมชนรายรอบป่า และในการเก็บนั้นมุ่งเก็บให้ได้ปริมาณมาก หรือบางชนิดจะขุดแบบเอรากและลำต้นติดไปด้วย แล้วเนื่องจากเป็นผลโดยตรงกับรายได้ กลุ่มพืชพรรณเหล่านี้ ก็ได้แก่ ช้างเท้าขาว ตากวาง มุ่ยแดง อ้อยช้าง หมากแตก เต็งเครือ พังคิทุ่ง คูทุ่ง บัน ไม้กระแต และตุ้มกา โดยเฉพาะตุ้มกา พบว่าปัจจุบันนี้ทั้งป่ามีหลงเหลืออยู่เพียงต้นเดียว จึงเป็นสาเหตุหนึ่งที่ทำให้ชนิดพันธุ์พืช/พันธุ์ไม้ในป่าตามตำบลหนองแคลดลง

3. การสร้างเขื่อนรายปีชลและกักเก็บน้ำเป็นระยะเวลาเวลานานพืชพรรณน้ำไม้ได้และตายลง เขื่อนรายปีชลเริ่มทดลองกักเก็บน้ำในปี พ.ศ. 2536 และจากนั้นก็เก็บเรื่อยมาจนกระทั่งถึงปี พ.ศ. 2543 จึงเปิดประตูประบายน้ำเพื่อบรรเทาปัญหาของชาวบ้านและศึกษาผลกระทบ

ผลจากการดังกล่าวได้ทำให้พื้นที่ป่าในเขตท่าตูม อำเภอรัตนบุรี จังหวัดสุรินทร์ อำเภอโพธาราม จังหวัดร้อยเอ็ด อำเภอบึงบูรพ์ และอำเภอรามัญ จังหวัดศรีสะเกษ ซึ่งอยู่ในกลุ่มป่าทางรัตนบุรี-รามัญชล เป็นป่าทางฝืนใหญ่ที่สุดในลุ่มน้ำมูลตอนกลางได้รับผลกระทบจากน้ำท่วมถาวรจากการกักเก็บน้ำของเขื่อนรายปีชลโดยตรง

พืชพรรณในป่าทางฝืนมีความสามารถทนน้ำท่วมขังได้ 3 เดือน หรือมากกว่าที่ตื้นบางชนิดไม่เกิน 5 เดือน หากยาวนานกว่านั้นจะทำให้รากเน่าและตายในที่สุด เขื่อนรายปีชลกักเก็บน้ำรวมกว่า 8 ปี จึงทำให้พื้นที่ป่าทางฝืนได้แก่ ห้วยลาดาบัก ที่มีน้อยอยู่ก่อนแล้วตายลงและสูญพันธุ์ไปจากป่าทางฝืนในที่สุด

คุณค่าของป่าทาง

การก่อเกิดของสิ่งมีชีวิตที่หลากหลายในป่าบุง-ป่าทาง จึงทำให้ป่าบุง-ป่าทางมีคุณค่ามากมายต่อระบบนิเวศน์ และต่อวิถีชีวิตของคนในชุมชนรอบริมฝั่งแม่น้ำมูล สามารถกล่าวถึงคุณค่าของป่าบุง-ป่าทาง ได้ดังนี้

1. ทำให้เกิดการหมุนเวียนของน้ำใต้ดิน จากพืชพรรณที่ขึ้นปกคลุมดินอย่างหนาแน่น ทำหน้าที่ดูดซับน้ำฝนและน้ำที่ไหลากท่วมตามธรรมชาติได้เป็นอย่างดี เมื่อถึงฤดูแล้งน้ำที่สะสมไว้ใน

ชั้นน้ำใต้ดินยังไหลเวียนกลับมาสู่แหล่งน้ำของชุมชน เพื่อใช้ในการอุปโภค บริโภคได้อีกด้วย หรือที่ชาวบ้านในท้องถิ่นเรียกว่า “ น้ำซับ ” จากสภาพภูมิประเทศที่ต่างลักษณะ ต่างระดับ มีความสลับซับซ้อน ช่วยเป็นเครื่องชะลอความแรงของกระแสในในฤดูน้ำหลากได้เป็นอย่างดี และพืชพรรณที่เกิดขึ้นอยู่บริเวณริมฝั่งแม่น้ำ ช่วยรับแรงปะทะและลดความรุนแรงกระแส น้ำที่กระชားชายฝั่งและรากพืช ยังทำหน้าที่ช่วยยึดเกาะดินไม่ให้พังทลาย

2. พืชในป่าบุง-ป่าทามจะสามารถเก็บกักตะกอนและคัดกรองสารที่ไหลมาทับตะกอนดินและ กระแสน้ำ ทำให้น้ำมีคุณภาพดีขึ้น และดินตะกอนทำให้พืชพรรณต่างๆ เจริญเติบโตได้ดี
3. ป่าบุง-ป่าทามมีสภาพเป็น ไร่หมุน ไร่หนาม จึงเป็นแหล่งอาศัยหลบภัยของสัตว์นานาชนิดและเป็นแหล่งขยายพันธุ์ เพราะเสียงตัวอ่อนของสัตว์ๆ ทั้ง นก สัตว์บก สัตว์เลื้อยคลาน สัตว์ครึ่งบกครึ่งน้ำและสัตว์น้ำ โดยเฉพาะในระยะเวลาที่ตัวอ่อน
4. เป็นแหล่งที่มีความหลากหลายทางชีวภาพ ทั้งพันธุ์พืชและพันธุ์สัตว์ ซึ่งล้วนมีประโยชน์ต่อระบบนิเวศน์และต่อมนุษย์ อีกทั้งยังเป็นแหล่งทรัพยากรที่มีความสวยงามเหมาะสำหรับเป็นแหล่งท่องเที่ยวพักผ่อน

การฟื้นฟูระบบนิเวศน์ป่าทามตำบลหนองแค

กระบวนการฟื้นฟูของป่าทามจะเกิดขึ้นได้ต้องอาศัยปัจจัยหลัก 2 ด้าน คือ ปัจจัยตามธรรมชาติที่เอื้อให้พืชพรรณในป่าทามฟื้นและฟื้นตัวเองเป็นค่อยๆไป และการฟื้นฟูด้วยอาศัยการกระทำของคนในชุมชนและองค์กรที่เกี่ยวข้องช่วยให้ป่าทามฟื้นตัวขึ้น ซึ่งจากสถานการณ์ต่างที่เกิดขึ้นกับพื้นที่ทางดงที่กินพบจากกรวิจัย มีทั้งปัจจัยทางบวกให้ป่าทามฟื้นตัวได้และปัจจัยด้านลบที่ทำให้ป่าทามถูกทำลาย

กระบวนการวิจัยของโครงการพยายามสร้างกระบวนการต่างๆที่นำไปสู่การจัดการป่าทามซึ่งระบบ และการมีส่วนร่วมในการจัดการมากขึ้นไม่ว่าจะเป็นกระบวนการเรียนรู้ด้วยการชนิดพันธุ์พืช/พันธุ์สัตว์ในป่าทามอย่างละเอียด ศึกษาคุณลักษณะ/คุณสมบัติของพันธุ์ทุกชนิดที่เกิดขึ้นในป่าศึกษาคุณลักษณะ/คุณสมบัติของคนในแต่ละนิเวศน์ย่อย แล้วนำมาตรวจสอบร่วมกันกับกลุ่มผู้รู้และหมอยาพื้นบ้านของชุมชน จากนั้นนำชุดความรู้ที่ได้ไปเสนอต่อองค์การบริหารส่วนตำบลหนองแค เพื่อให้ลงมือรับรองพันธุ์พืชทุกชนิดที่พบเป็นพันธุ์พืชท้องถิ่น รวมทั้งผลักดันให้การจัดการป่าชุมชนในเขตตำบลหนองแคเป็นข้อบัญญัติองค์การบริหารส่วนตำบล และองค์การบริหารส่วนตำบลรับผิดชอบการดูแลจัดการและสนับสนุนการดำเนินการของชาวบ้าน รวมทั้งการของจดทะเบียนพันธุ์พืชท้องถิ่นที่ประเมิน

ร่วมกันแล้วว่า ชนิดพันธุ์พืชนั้นมีความสำคัญต่อชุมชนและต้องได้รับการคุ้มครองอย่างเร่งด่วน ทั้งนี้ อยู่ภายใต้การควบคุมดูแลของกรมป่าไม้และหน่วยงานที่เกี่ยวข้องทุกภาคส่วน

กระบวนการดังกล่าวล้วนมุ่งหวังให้ป่าตามตำบลหนองแค พื้นที่คงอยู่อย่างยั่งยืน และดังกล่าวในเบื้องต้นว่าการดำเนินการจะต้องทำไปคู่กันระหว่างวิถีธรรมชาติของกลุ่มน้ำมูล และการสนับสนุนให้เกิดขึ้นได้ โดยผู้คนที่เกี่ยวข้อง กระบวนการทั้งสองส่วนมีรายละเอียดดังนี้

การฟื้นฟูตามธรรมชาติ

พืชในป่าตามลุ่มน้ำมูลตอนกลางจะเกิดขึ้นจนเจริญเติบโตและอยู่รอดได้นั้นต้องอาศัยปัจจัยอย่างน้อยสามอย่าง คือ คุณภาพของดิน ฤดูกาล/ปริมาณน้ำ และไฟ ทั้งนี้ก็ตั้งอาศัยช่วงฤดูกาลตามธรรมชาติร่วมด้วยกล่าวคือ

ในฤดูแล้ง(มกราคม-เมษายน)เป็นช่วงที่ไม่ทั้งในป่า โคน ป่าตาม และป่ารอยต่อระหว่างป่า โคนกับป่าตามผลัดใบ การผลัดใบของไม้แต่ละชนิดนั้นเกิดขึ้นไม่พร้อม ไม่เด่น แต่ พะยอม จั้วผา ยางนา และเต็งรัง จะผลัดใบก่อน ส่วนชนิดพันธุ์อื่นก็ผลัดในระยะต่อมาแต่มีทั้งใบอย่างชัดเจน จากนั้นทั้งระยะเป็นเวลาประมาณ 1 เดือน คือ ช่วงเดือนพฤษภาคมจึงเริ่มแทงดอกและมีเมล็ด จากนั้นจะร่อนฝนแรกเริ่มลงจึงผลิใบใหม่ ในบางปีมีไฟป่าเผาไหม้ป่าเหล่านี้ ไฟมีโทษกับกล้าไม้ขนาดเล็กที่เมล็ดร่วงลงดินและกำลังงอกใหม่ กล้าไม้เหล่านี้จะตายเพราะความร้อน ขณะเดียวกัน ไฟก็ช่วยให้พืชบางชนิดมีโอกาสดูแลเปลี่ยนยอดใหม่ ได้แก่ ไม้ป่า เมื่อถูกไฟไหม้แล้ว ไม้ป่าจะทิ้งลำต้นและร่อนฝนแรกลงจึงแทงหน่อและเติบโตอีกครั้ง

ช่วงต้นฤดูฝน(พฤษภาคม-ตุลาคม) มีน้ำหลากเข้าท่วมพื้นที่ตาม และในอดีตท่วมเป็นเวลา 2-3 เดือนในช่วงนี้เมล็ดพันธุ์จากไม้ในป่าตามที่ร่วงลงดินบางส่วนจะพัดไปกับกระแสน้ำพร้อมเศษพืชชิ้นส่วนตลิ่ง ซังก็คือ แนวป่ารอยต่อและติดอยู่บริเวณนั้นกระแทกน้ำลัดจึงงอกใหม่

ในส่วนเมล็ดพืชในป่าตามที่งอกและเติบโตระยะหนึ่งแล้วมีโอกาสน้ำท่วมจะตายลง แต่คุณสมบัติอย่างหนึ่งของเมล็ดพันธุ์ในป่าตามก็คือ ในเมล็ดเดียวกันที่ต้นแรกก็งอกตายลง เมื่อน้ำลดจะงอกใหม่และเติบโตได้อีกครั้ง(จวบ วิรุติ หั : หมอยาพื้นบ้าน บ้านผึ้ง)

หลังจากฤดูน้ำหลาก(พฤศจิกายน-ธันวาคม) ระดับน้ำในพื้นที่ตามเริ่มลดลงแผ่นดินเข้าสู่ภาวะปกติ ตะกอนดิน และเศษพืชที่ลอยมากับน้ำย่อยสลายลงเป็นธาตุอาหารของพืชในป่า ประกอบกับความชื้นที่เหมาะสมจะช่วยให้เมล็ดพันธุ์พืชชนิดต่างๆงอกแล้วเติบโตขึ้น

กระบวนการฟื้นฟูตามธรรมชาติของป่าตามในลุ่มน้ำมูลตอนกลาง รวมทั้งป่าตามในเขตตำบลหนองแคมีวิถีการแบบนี้หากไม่ถูกตัดวงจรโดยการเผาป่า การบุกรุกพื้นที่ป่าเพื่อให้ประโยชน์

ที่ติดหรือการกักเก็บน้ำให้ท่วมจึงถาวร แต่มีช่วงการหมุนเวียนใช้ประโยชน์ที่เกื้อกูลต่อธรรมชาติของป่าตามด้วยแล้ว พันธุ์พืชในป่าตามก็มีโอกาสในการฟื้นตัวและคืนความสมบูรณ์และความหลากหลายมาสู่พื้นที่ตามได้

การฟื้นตัวโดยอาศัยการกระทำของคนในชุมชนและองค์กรที่เกี่ยวข้อง

การฟื้นตัวระบบนิเวศนั้นนอกจากจะอาศัยกระบวนการตามธรรมชาติแล้ว คนในพื้นที่องค์กรท้องถิ่น และหน่วยงานต่างๆที่เกี่ยวข้องก็ยังสามารถช่วยให้กระบวนการฟื้นตัวมีประสิทธิภาพเพิ่มมากขึ้นได้

กระบวนการโดยมนุษย์หรือกลุ่มคนที่เกี่ยวข้องเกี่ยวกับป่าคงดูแลและป่าดอนใจดวงางนั้น น่าจะอยู่ในรูปแบบของกระบวนการมีส่วนร่วมในการบริหารจัดการป่าอย่างเป็นระบบและเป็นรูปธรรม เริ่มจากชุมชนรายรอบป่าที่ต้องมีการกำหนดขอบเขตการใช้ประโยชน์จากป่าร่วมกัน และไม่นำบุกรุกป่าทำลายพืชพันธุ์ในป่า โดยเฉพาะไม้ที่เปื้อนไม้ให้สอยคุณภาพดี เช่น พะยูง แต่แดง พะยอม ยางนา หรือเป็ลล้อย ไม่เก็บหาสมุนไพรในลักษณะที่เป็นการทำลายสายพันธุ์หรือปล่อยให้คนต่างถิ่นเข้าไปเก็บหา มากเกินความจำเป็นจะช่วยให้ ขณะเดียวกันจัดให้มีการเพาะขยายพันธุ์พืชตาม และปลูกป่าเสริมส่วนที่ว่างเปล่าจะทำให้ป่าตามมีความสมดุลอยู่ได้

ในระดับท้องถิ่นและท้องถิ่น ผู้นำชุมชน องค์กรบริหารส่วนตำบลหนองแค และผู้อาวุโสของชุมชนต้องมีการรวมกันในการจัดการอนุรักษ์ป่าตามในระดับตำบล ทำแนวเขตป่าชุมชนที่จัดตั้งแล้วให้มีความชัดเจน การสร้างระเบียบการจัดการร่วมกันให้เป็นที่ยอมรับร่วมกันทั้งตำบล รวมทั้งการสำรวจหรือค้นหาป่าชุมชนในเขตรับผิดชอบที่ยังขาดการบริหารจัดการที่ดี ทำการสำรวจประเมินทรัพยากรแบบมีส่วนร่วมและจัดตั้งเป็นป่าชุมชนภายใต้ความดูแลของ อบต. เพื่อให้ป่าคงอยู่ได้

ในระดับที่เข้มขึ้นชุมชนและองค์กรท้องถิ่นจะต้องร่วมมือกันในการหาวิธีการนำพันธุ์พืชท้องถิ่นที่มีลักษณะเฉพาะถิ่นไปจดทะเบียนพันธุ์พืชท้องถิ่นให้ได้รับการคุ้มครองตามพระราชบัญญัติคุ้มครองพันธุ์พืช ปี พ.ศ. 2542 ให้เป็นสมบัติร่วมกันของท้องถิ่น ป้องกันการลักลอบใช้ประโยชน์ และครอบครองจากคนนอกก็จะช่วยรักษาป่าได้

องค์กร/หน่วยงานที่เกี่ยวข้องไม่ว่าจะเป็นกรมป่าไม้ มูลนิธิประสานความร่วมมือพัฒนาทุ่งกุลาร้องไห้ โครงการฟื้นฟูพื้นที่ชุ่มน้ำป่าตามมูล สำนักงานกองทุนสนับสนุนการวิจัย(สกว.)และ/หรือหน่วยงานอื่นๆที่เกี่ยวข้องอาจต้องการให้การสนับสนุน/ส่งเสริมกระบวนการจัดการเพื่ออนุรักษ์พื้นที่ป่า

ตามในเขตพื้นที่ตำบลหนองแวงร่วมกับชุมชน ใช้ประโยชน์ และองค์ประกอบท้องถิ่นดำเนินการตามแผนที่ออกแบบร่วมกันเพื่อให้เป้าหมายได้พื้นที่อีกทางหนึ่ง

ข้อเสนอแนวทางการฟื้นฟูป่าตามตำบลหนองแวง/การพัฒนาต่อเนื่อง

ข้อเสนอแนวทางการฟื้นฟูป่าตามตำบลหนองแวงแต่ผ่านการวิเคราะห์ร่วมกันของผู้รู้ในชุมชน ผู้นำบ้านฝั่ง เฝือกมาต และบ้านเหล่าโค่น และสภาองค์การบริหารส่วนตำบลหนองแวง ที่เกิดขึ้นหลายครั้ง ทั้งในระหว่างการจัดงานชนิดพันธุ์พืชในป่าดงภูแลง การหารือกันอย่าง ไม่เป็นทางการกันของกลุ่มผู้นำหมู่บ้าน กระทั่งการขอเปิดเป็นวาระการประชุมของสภาองค์การบริหารส่วนตำบลหนองแวงจำนวนสองครั้ง จนที่สุดมีข้อเสนอแนวทางการฟื้นฟูป่าตามตำบลหนองแวงระดับ คือ ระดับที่ชุมชนต้องร่วมกันดำเนินการ และระดับที่องค์กรท้องถิ่น ชาวบ้านและหน่วยงานที่เกี่ยวข้องต้องร่วมมือกัน ซึ่งแต่ละระดับมีข้อเสนอดังต่อไปนี้

■ การฟื้นฟูในระดับที่ชุมชนต้องร่วมกันดำเนินการ

คือการเพาะขยายพันธุ์พืชป่าตามที่เหลือน้อยแล้วจำนวน 23 ชนิด ได้แก่ สวามพันตา กะเบา ก้านเหลือง แสง กะทุ่ม หมาวัว ตะเคียน น้ำจ้อย ชี มะแขว กะโดนน้ำ มันแขง ข้าวจี ตุมกา ปอแดง พะยูง มะขามป้อม ช้างน้ำว อ้อยช้าง ยางบง ก่อมก้อยตลอดจน เอ็นอ้า และมะสัง แล้วนำไปปลูกเพิ่มในนิเวศที่เป็นถิ่นที่อยู่ของแต่ละชนิด การเพาะขยายพันธุ์พืชเหล่านี้มีวิธีการที่แตกต่างกันออกไป ดังนี้

กลุ่มที่เพาะพันธุ์โดยการเพาะเมล็ด ได้แก่ กะเบา ก้านเหลือง แสง กะทุ่ม หมาวัว ตะเคียน น้ำจ้อย ชี มะแขว กะโดนน้ำ มันแขง ข้าวจี ตุมกา ปอแดง พะยูง มะขามป้อม ยางบง เอ็นอ้า ปอแดง และมะสัง

กลุ่มที่เพาะพันธุ์โดยใช้วิธีการตอนกิ่ง ได้แก่ ช้างน้ำว และปอแดง

กลุ่มที่ใช้การปักชำ ได้แก่ อ้อยช้าง และก่อมก้อยตลอดจน

■ ระดับที่ต้ององค์กรท้องถิ่น ชาวบ้านและหน่วยงานที่เกี่ยวข้องต้องร่วมมือกัน

องค์กรท้องถิ่น ชาวบ้านและหน่วยงานที่เกี่ยวข้องหมายถึงกรมป่าไม้ มูลนิธิประสานความร่วมมือพัฒนาทุ่งกุลาร้องไห้ โครงการฟื้นฟูพื้นที่ชุ่มน้ำป่าตามมูล สำนักงานกองทุนสนับสนุนการวิจัย(สกว.)

และ/หรือหน่วยงานอื่นๆที่เกี่ยวข้อง รวมทั้งผู้ชุมชนทั้งตำบลยกคำ ต้องมีการดำเนินการร่วมกันใน 4 แนวทาง เพื่อให้เกิดกระบวนการจัดการป่าตามชุมชนร่วมกัน ข้อเสนอแนะทางมีดังต่อไปนี้

1. **ฟื้นฟูป่าดอน ใจคขวาง** โดยชาวบ้านเหล่าโค่นและบ้านดอนงูเหลือม/ผู้นำ ร่วมกับองค์การบริหารส่วนตำบลหนองแค กำหนดแนวเขตป่าและวางรั้วลด หนามตลอดแนวป่าป้องกันการบุกรุก และจากนั้นเพาะกล้า ไม้พื้นเมือง พันธุ์ ไม้กลุ่มที่พบในป่าดอน ใจคแล้วปลูกเสริมให้มีความหนาแน่นเพิ่มขึ้น
2. **จัดระบบประชาสัมพันธ์/รณรงค์การอนุรักษ์ป่าตาม ป่าตามชุมชนที่มีระเบียบ** การจัดการแล้ว เช่น ป่าดอน ใจค และป่าดงแดง จะต้องมีการสื่อสาร ประชาสัมพันธ์กับกลุ่มคนภายนอก เช่น หมอยา พราณ ไม้ให้เข้าไปบุกรุก และใช้ประโยชน์จากป่ากินความจำเป็น โดย อบต.หนองแค ออกประกาศ ระเบียบการจัดการป่าแล้วแจ้งไปยังผู้นำหมู่บ้านให้ประชาสัมพันธ์ให้ชุมชน รับทราบโดยทั่วกัน รวมทั้งการประชาสัมพันธ์ผ่านสื่ออื่นๆ ได้แก่ การสร้าง ป้ายกำหนดเขตป่า ป้ายรณรงค์อนุรักษ์ป่าตาม สื่อประชาสัมพันธ์อื่นๆและ ผ่านทางสถานีวิทยุชุมชน กระทำการโดยต่อเนื่องเป็นการส่งเสริมการอนุรักษ์ และป้องกันการทำลายป่า

3. **จัดตั้งป่าชุมชนหรือเขาดวนหนองแค** ในส่วนนี้เป็นแผนพัฒนาของ อบต. หนองแค ที่หลังจากที่มวิจัยได้ขอเปิดวาระการประชุมเรื่องการขอรับรอง พันธุ์พืชท้องถิ่นและการอนุรักษ์ป่าตามภายในตำบลหนองแคแล้ว ที่ประชุม ของสภาองค์การบริหารส่วนตำบลหนองแค มีมติให้ขยายผลการจัดการ จาก ป่าดงแดงและป่าดอน ใจควางออกไปสู่ป่าแห่งอื่นๆในตำบลให้มีการ การจัดการที่ร่วมกัน ซึ่งแผนปฏิบัติการดำเนินการกับป่าชุมชนจำนวน 8 ป่า คิดเป็นพื้นที่ป่า รวม 505 ไร่ ดังต่อไปนี้

- ป่าโนนหัวภู	พื้นที่ 275	ไร่
- ป่าดงบ้านผึ่ง	พื้นที่ 170	ไร่
- ป่าช้าบ้านดอนงูเหลือม	พื้นที่ 9	ไร่
- ป่าป่าบ้านดอนงูเหลือม	พื้นที่ 6	ไร่
- ป่าช้าบ้านปลาขาว	พื้นที่ 25	ไร่
- ป่าป่าบ้านปลาขาว	พื้นที่ 5	ไร่
- ป่าป่าบ้านเพี้ยมาต	พื้นที่ 6	ไร่

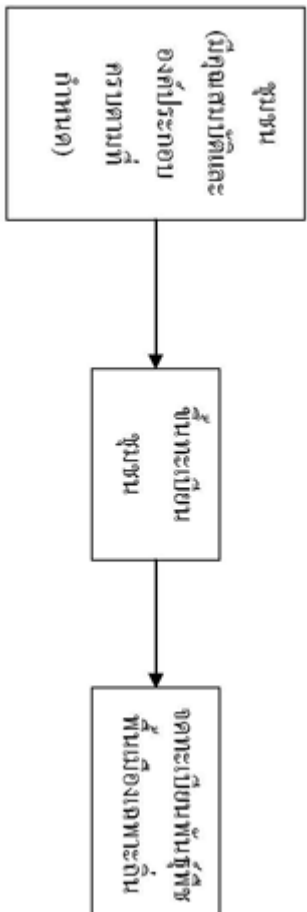
ป่าทั้ง 8 แห่งนี้ปัจจุบันมีข้อมูลทางกายภาพของป่า คือ ขนาดพื้นที่ พิกัดของป่า โดยระบบ GIS และป่าบางแห่งมีระเบียบอยู่แล้วหากแต่ยังขาด กระบวนการศึกษารายละเอียดชนิดพันธุ์พืช และการสร้างกระบวนการในการอนุรักษ์พื้นที่ที่เป็นรูปธรรมมากพอ องค์การและหน่วยงานที่เกี่ยวข้อง จึง จะต้องสนับสนุนการดำเนินการเรื่องนี้

4. การจดทะเบียนพันธุ์พืชพื้นเมืองเฉพาะถิ่น เป็นการปฏิบัติตามมติของ หลังจากศึกษาชนิดพันธุ์พืชในป่าตามตำบลหนองแคแล้ว ทีมวิจัย ผู้นำและ อบต.หนองแค มีมติให้คัดเลือกพันธุ์ไม้เฉพาะถิ่นตำบลหนองแคนำไปของจด ทะเบียนเป็นพันธุ์พืชพื้นเมืองเฉพาะถิ่น กับกองคุ้มครองพันธุ์พืช กรม วิชาการเกษตร กระทรวงเกษตรและสหกรณ์ เพื่อป้องกันการลักลอบใช้ ประโยชน์และครอบครองสิทธิในพันธุ์พืชของชุมชน โดยพันธุ์ไม้ที่จะนำไป เสนอขอจดทะเบียนครั้งนี้ มี 13 ชนิด ประกอบด้วย ช้างน้ำว อ้อยช้างยาง บง ปอแดง ระฆังทอง(มุยแดง) ตูมกา เกียงป็น หำอีปูกัวน้อย ชายเดน ข้าวจี ตากวางและเสดกวาง

แนวทางนี้ได้ผ่านมติสภาองค์การบริหารส่วนตำบลหนองแครับรอง แล้วและในปัจจุบันอยู่ในช่วงอบต.หนองแค กำลังศึกษาพระราชบัญญัติ คุ้มครองพันธุ์พืช ปี 2542 เพื่อหาความเป็นไปได้ในการดำเนินการ ทีมวิจัย และชุมชนเป็นผู้สนับสนุนข้อมูลชนิดพันธุ์ที่จะจดทะเบียนพันธุ์พืชท้องถิ่น ซึ่งกระบวนการในการจดทะเบียนพันธุ์พืชท้องถิ่นมีดังต่อไปนี้

ขั้นตอนการจดทะเบียนพันธุ์พืชพื้นเมืองเฉพาะถิ่น

เพื่อให้สิทธิในพันธุ์พืชของชุมชนบังเกิดผลในทางกฎหมายเช่นเดียวกับการคุ้มครองพันธุ์พืช ใหม่ โดยชุมชนต้องมอบหมายให้องค์การของชุมชนยื่นขอจดทะเบียนพันธุ์พืชพื้นเมืองเฉพาะถิ่น แต่ ก่อนดำเนินการดังกล่าวชุมชนต้องแจ้งทะเบียนชุมชนกับหน่วยงานของรัฐ ตามแผนผังดังต่อไปนี้



ขั้นตอนการขึ้นทะเบียนชุมชน

ขั้นตอนที่ 1 ยื่นคำขอขึ้นทะเบียนชุมชน

ตัวแทนที่ได้รับแต่งตั้งจากชุมชนยื่นคำขอขึ้นทะเบียนชุมชน (คพ.3) ต่อพนักงานเจ้าหน้าที่ ณ กองคุ้มครองพันธุ์พืช กรมวิชาการเกษตร กระทรวงเกษตรและสหกรณ์ แขวงลาดยาว เขตจตุจักร กรุงเทพมหานคร หรือสำนักงานเกษตรและสหกรณ์ที่ชุมชนตั้งอยู่ เพื่อให้ผู้ว่าราชการจังหวัดแห่งท้องถิ่นนั้น พิจารณาขึ้นทะเบียนชุมชน

แต่เพื่อความสะดวกในการขึ้นทะเบียนชุมชน ควรยื่นคำขอที่สำนักงานเกษตรและสหกรณ์และสำนักงานคุ้มครองพันธุ์พืช กรมวิชาการเกษตร ดังข้างต้น เพื่อทำการตรวจสอบเบื้องต้น ที่เน้นประเด็นการมีอยู่จริงของชุมชนและสถานที่ตั้ง ซึ่งขึ้นกับการการดำเนินการตรวจสอบโดยส่วนท้องถิ่นก่อนเสนอผู้ว่าราชการจังหวัดพิจารณาในขั้นตอนต่อไป ซึ่งจะเกิดผลต่อเนื่องกัน

ขั้นตอนที่ 2 การตรวจสอบคำขอ

เมื่อพนักงานเจ้าหน้าที่ได้รับคำขอขึ้นทะเบียนแล้ว จะตรวจสอบคำขอ เอกสารหลักฐาน และรายละเอียดที่เกี่ยวข้องให้แล้วเสร็จภายใน 15 วัน โดยเฉพาะในประเด็นที่แท้จริงเกี่ยวกับที่ตั้งและกลุ่มคนที่เป็นชุมชน หากเอกสารหลักฐานและรายละเอียดไม่ถูกต้องครบถ้วน จะแจ้งให้ผู้ยื่นคำขอส่งมาเพิ่มเติมให้ถูกต้องครบถ้วน ภายใน 15 วันนับจากได้รับแจ้ง ถ้าไม่ส่งภายในระยะเวลากำหนดหรือส่งแล้วไม่ถูกต้องครบถ้วน พนักงานเจ้าหน้าที่จะไม่รับคำขอและแจ้งสิทธิอุทธรณ์ได้ ภายใน 15 วัน

ในกรณีที่ตรวจสอบแล้วถูกต้องครบถ้วน จะรับคำขอและเสนอคำขอนี้พร้อมความเห็นเบื้องต้นให้ผู้ว่าราชการจังหวัดแห่งท้องถิ่นพิจารณา

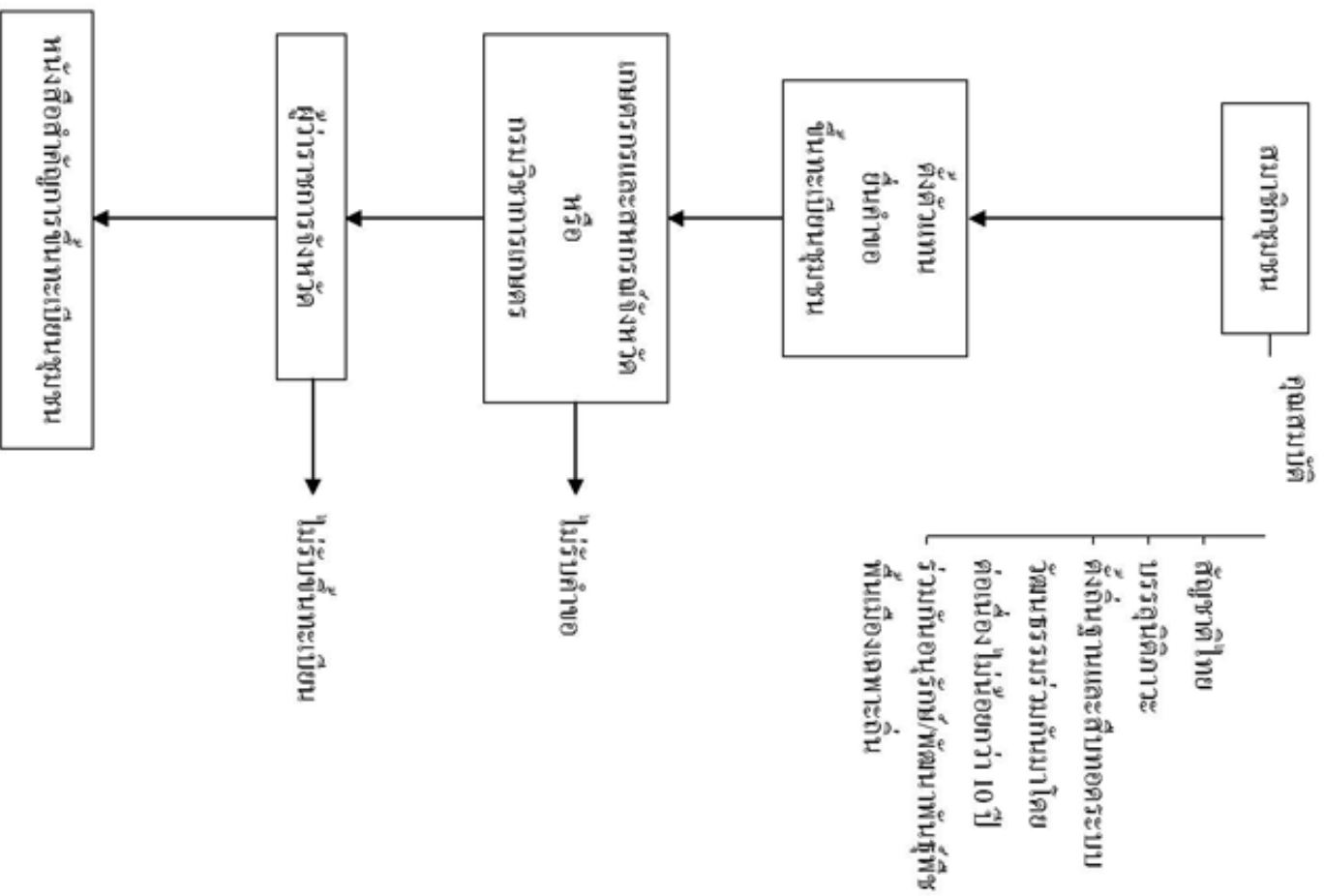
ขั้นตอนที่ 3 การวินิจฉัยและออกหนังสือสำคัญการขึ้นทะเบียนชุมชน

เมื่อพนักงานเจ้าหน้าที่เสนอคำขอให้ผู้ว่าราชการจังหวัดพิจารณา หากเห็นว่าไม่ควรขึ้นทะเบียนชุมชนจะแจ้งให้ทราบภายใน 15 วัน นับจากวันพิจารณาเสร็จ ถ้าเห็นว่าควรขึ้นทะเบียนชุมชนจะออกหนังสือสำคัญการขึ้นทะเบียนชุมชนให้

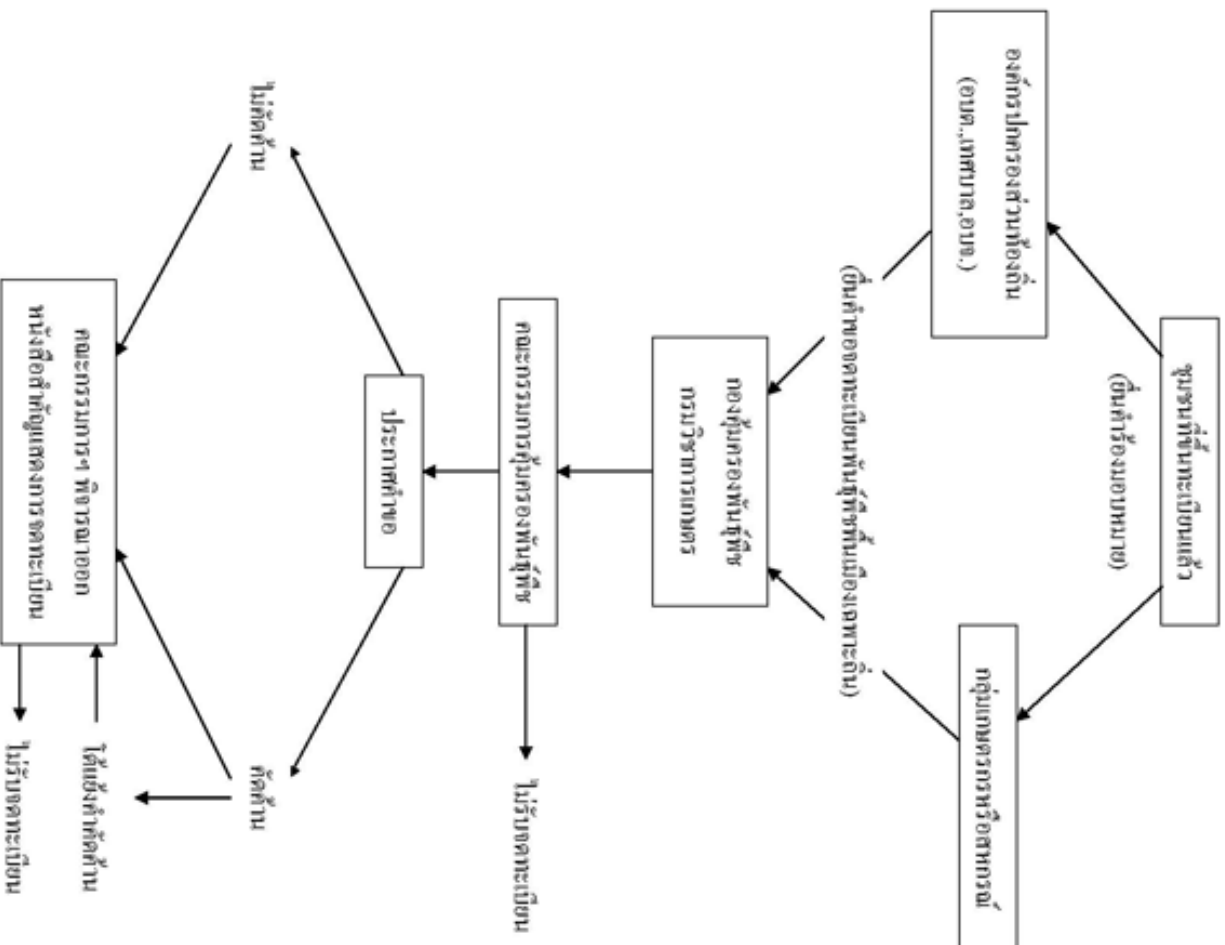
ขั้นตอนที่ 4 การวินิจฉัยและออกหนังสือสำคัญแสดงการจดทะเบียนพันธุ์พืชพื้นเมืองเฉพาะถิ่น

ในกรณีที่ไม่มีคำคัดค้าน คณะกรรมการฯ จะออกหนังสือสำคัญแสดงการจดทะเบียนพันธุ์พืชพื้นเมืองเฉพาะถิ่นให้ แต่ในกรณีที่มิได้คัดค้าน และกรรมการฯ พิจารณาแล้วเห็นว่าควรมีคำสั่งไม่รับจดทะเบียนพันธุ์พืชดังกล่าว ถ้ากรรมการฯ พิจารณาแล้วไม่เห็นด้วย จะสั่งรับจดทะเบียน และออกหนังสือสำคัญแสดงการจดทะเบียนพันธุ์พืชพื้นเมืองเฉพาะถิ่นให้

แผนผังขั้นตอนการขึ้นทะเบียนชุมชน



แผนผังขั้นตอนการจดทะเบียนพื้นที่ชุมชนเมืองพะงัน



การจัดการพื้นที่อนุรักษ์ป่าตามลำดับขั้นตอนแต่จากนี้เป็นกระบวนการที่ต้องอาศัยความร่วมมือจากทุกฝ่ายอย่างเป็นรูปธรรมการดำเนินการจึงบังเกิดผลได้ และที่สำคัญอุปการจากจริยธรรมนี้
 ๗. ช่วยเปิดเผยชุดความรู้ชนิดพันธุ์พืชในป่าตามแบบละเอียดเพื่อให้สังคมได้รับรู้ อันจะยังผลไปสู่
 กระบวนการเรียนรู้คุณค่าป่าตามลุ่มน้ำมูลตอนกลางของชุมชนและผู้สนใจได้ในอนาคต

บทที่ 5

สรุปผลการศึกษา

จากการวิจัยข้อค้นพบโดยสรุปดังนี้

ระบบนิเวศน์ของป่าตามตำบลหนองแค

ระบบนิเวศน์ของป่าตาม ในเขตพื้นที่ที่ตามตำบลหนองแค มี 3 ระบบ คือ นิเวศน์ป่าโคก
นิเวศน์ป่าทาม และนิเวศน์ป่ารอยต่อระหว่างป่าโคกและป่าทาม โดยแต่ละนิเวศน์มีระบบดังนี้

นิเวศน์ป่าโคก

ดินในเขตป่าโคกหน้าดินจะเป็นเศษกิ่งไม้ ใบไม้ ดินชั้นต่อไปเป็นดินปนทราย มีความชื้นน้อย ยกเว้นในชั้นที่ลึกลงจะเป็นดินปนดินเหนียว เนื้อละเอียด และมีควมชื้นพอประมาณ และชั้นดินแต่ละชั้นมีความหนา ชั้นดินแตกต่างกัน 5-10 เซนติเมตร

พันธุ์ไม้หลักของป่าโคกคงแฉงและป่าคอนโจคขวาง ประกอบด้วย ไม้แดง มะพอก แต่ พะยอม ยางนา กะบาก สังคัมพีหเหล่านี้จะเกิดขึ้นอยู่เป็นกลุ่มๆมีการปะปนกันน้อย ในช่วงกลางของป่าที่ชุมชนเคยใช้เป็นที่ทำไร่จะมีความชื้นแดงและแต่ชื้นอยู่มาก ขณะที่แนวป่าทางด้านทิศตะวันออกเฉียงเหนือเป็นกลุ่มของไม้ชาดและไม้พะยอมเป็นหลัก อนึ่ง การทับถมกันของใบไม้และย่อยสลายของปลวกและแมลงอื่นๆทำให้ในป่าโคกมีเห็ดขึ้นหลายชนิด ได้แก่ เห็ดโคน (ปลวก)เห็ดโคน เห็ดเผาะ เห็ดละโรง เห็ดน้ำหมาก และเห็ดหน้าแล

นอกจากนี้ยังมีกลุ่มไม้เลื้อยตระกูลมันต่างๆขึ้นในแถบป่าโคกอีกด้วย ได้แก่ มันน้ำ มันดิบ มันนก กลอย และมันห้อย

นิเวศน์ป่าทาม

ลักษณะของดินในเขตป่าทามเป็นดินทราย และในชั้นลึกลงไปเป็นดินปนเหนียว มีความชื้นสูงมาก หรือนำผุดออกมาได้ตลอดต่อเนื่องจากอยู่ใกล้กับนิเวศน์ที่แม่น้ำ ชาวบ้านที่เข้าไปใช้ประโยชน์จากป่าและทำไร่ในอดีตจะขุดบ่อน้ำตื้นๆบริเวณนี้เป็นน้ำดื่ม เรียกว่า บ่อน้ำจืด

พันธุ์ไม้ในป่าทามมี 2 ประเภท คือ

1. ไม้ผลัดใบ ประกอบด้วย ไม้ขนาดเล็กและไม้พุ่ม ไม้หนาม ทนต่อการแห้งของน้ำใต้ดิน ได้แก่ ฝ้ายน้ำ ตันเลียว ผักเผื่อน หนามแดง มะดัน หวาย หูลิง เนียมช้าง กระโดน กก กำฟ้า ห่าฮู้ปู ตานกรวด สะแบก กะเบา เม่า กล้วยน้อย ไม้ป่า นมวัว และเครือไม้ต่างๆ

2. ไม้ดิบแล้ง ดิบชื้น จะพบเป็นหย่อมๆ บริเวณริมฝั่งกุด หรือโนนทามปัจจุบันถูกทำลายมาก พันธุ์พืชที่พบ ได้แก่ ต้นยาง ตะเคียน พะยอม ตะแบก สะแบง

นิเวศน์ป่ารอยต่อระหว่างป่าดงกับป่าทาม

ดินในเขตรอยต่อนี้ส่วนหนึ่งเป็นดินลานตะพักที่เมื่อถึงฤดูน้ำหลากน้ำจะพัดพาเอาเศษไม้กิ่งไม้ ใบไม้ตะกอนดิน และเมล็ดพันธุ์พืช เข้าห่ม และจากนั้นแห้งขังอยู่ราว 1-2 เดือน เมื่อน้ำลดลงเศษพืชดังกล่าวบางส่วนย่อยสลาย บางส่วนยังคงอยู่จึงยังปรากฏร่องรอยตะกอนไหลพื้นสูงชันเป็นแนวนินดินล้วยคันนาอย่างชัดเจนในบริเวณที่เรียกว่า รอยต่อ นั้น

ขณะเดียวกัน ในฤดูฝนน้ำและเศษวัชพืช ใบไม้ กิ่งไม้ เมล็ดพันธุ์พืชจากป่าดงก็ถูกชะและไหลลงสู่ที่ต่ำจนถึงพื้นที่น้ำซัดพาตะกอนจากพื้นที่ทามและรวมกัน คุณสมบัติของดินในพื้นที่รอยต่อมีลักษณะร่วมของคุณสมบัติดินในป่าดงและดินในป่าทาม จึงเป็นแหล่งที่มีความหลากหลายทางด้านชนิดพันธุ์พืช การอยู่อาศัยของสัตว์ รวมทั้งเป็นนิเวศน์จากกล่าวได้ว่าแหล่งพื้นที่นี้และพาะพันธุ์ไม้ธรรมชาติทั้งโลกและทามในพื้นที่เดียวกันด้วยคุณสมบัติดังกล่าว

สังคมพืชในป่ารอยต่อจะมีความหลากหลายผสมปะปนกัน โดยมีพืชป่าดง จะพบว่าไม่แดง ยางนา เม็ก สามารถขึ้นได้ในเขตรอยต่อ ขณะที่พืชป่าทาม ได้แก่ เลี้ยว หูลิง ฝ้ายน้ำ เป็นต้น กะทุ่ม นมสาว มะดัน ผักแว่น กล้วยน้อย และโดยเฉพาะไม้ป่าจะขึ้นอยู่ในบริเวณรอยต่อนี้ได้

ป่ารอยต่อยังเป็นแหล่งแหล่งที่เลี้ยงของชุมชนอีกด้วย เหตุที่ขึ้นในเขตรอยต่อประกอบด้วยเห็นดงโงกคอกขาว เห็นดงโงกคอกเหลือง เห็นผึ่งขาว เห็นผึ่งขาลาย เห็นผึ่งนกยูง เห็นผึ่งหว้า เห็นหน้าเห่ล และเห่ลไค

ชนิดพันธุ์พืช/พันธุ์สัตว์ในป่าทามตำบลหนองแคว

ชนิดพันธุ์พืช

ชนิดพันธุ์พืชในป่าดงภูแดง ป่าดงโนนจดและป่าทามตำบลหนองแคว มี 234 ชนิด ประกอบด้วยกลุ่มไม้ยืนต้น ไม้พุ่ม เถาวัลย์และไม้ค้ำคุณค่าพบว่าพืชกว่าร้อยละ 99 เป็นพืช

สมุนไพรที่หมอใช้ในการรักษาโรคแก่คนในท้องถิ่น นอกจากนั้นบางชนิดเป็นไม้มัธสอยคุณภาพดี ชาวบ้านใช้สร้างบ้าน ต่อเรือ ทำเฟอร์นิเจอร์และของแต่งบ้าน บางชนิดใช้ทำเครื่องมือใช้ทำในชีวิตประจำวัน เช่น แอ็ก ไม้พาย เชือก หรือกระทั่งทำเชือกมัดมุ้ง เถาวัลย์บางชนิดใช้ถักทำอุปกรณ์จับปลา และหลายชนิดเป็นพืชอาหารพื้นบ้านให้ชุมชนบริโภคตามช่วงฤดูกาลอีกด้วย

พันธุ์พืชหายาก

ป่าโคก กลุ่มพืชที่หายากน้อยแล้วในพื้นที่ป่าโคกคงสูญและป่าคอนโจด มี 11 ชนิด คือ ตูมกา พะยูง เต็งรัง ช้างน้ำว อ้อยช้าง ยางบก ปอแดง มะขามป้อม ก่อมก้อยตลอดจน(โตไม่รู้สึ่ม) เอ็นอ้าและมะสัง

ป่าทาม กลุ่มพืชที่หายากน้อยแล้วในพื้นที่ป่าทามตำบลหนองแค มี 13 ชนิด คือ ตามพันตากะเบา ก้านเหลือง แสง กะทุม หมาวัว แคน(ตะเคียน) น้าอ้อย ชี มะแขว กะโดนน้ำ ข่าจี่ และมันแขง

ป่ารอยต่อระหว่างป่าโคกกับป่าทาม กลุ่มพืชที่หายากน้อยแล้วในป่ารอยต่อ มี 5 ชนิด คือ กะเบา ก้านเหลือง แคน(ตะเคียน) ชี และ แสง

ทั้งหมดคือกลุ่มพืชที่หายากแล้วในปัจจุบัน และนอกจากนี้ยังพบว่ามีกลุ่มพืชที่เคยมีอยู่และปัจจุบันได้สูญพันธุ์ไปแล้วจากพื้นที่ตามตำบลหนองแค ซึ่งกลุ่มนี้ยังคงต่อไป

พืชที่สูญพันธุ์แล้ว

พืชกลุ่มที่สูญพันธุ์แล้วมี 5 ชนิด คือ ห้วยปลาบาก ห้วยกันโกลน ห้วยชิด ห้วยหางหนู และคั่ว ทั้งหมดเป็นพืชที่เคยมีในป่าทาม แต่เมื่อมีการบุกเบิกพื้นที่เพื่อการเกษตรมากขึ้น มีการใช้รถแทรกเตอร์ไถเปิดพื้นที่ทำให้มีกลุ่มนี้ถูกทำลาย และอีกส่วนหนึ่งเป็นผลมาจากการกักเก็บน้ำของเขื่อนรายไศลเป็นเวลากว่า 8 ปี (พ.ศ. 2536-2543) ทำให้พื้นที่ตามมีน้ำท่วมฉะฉานจึงทำให้พืชทั้ง 5 ชนิดนี้สูญพันธุ์ไปจากพื้นที่ตามตำบลหนองแคในที่สุด

ชนิดพันธุ์สัตว์

พันธุ์สัตว์ที่พบในป่าคงอยู่และป่าคอนโจดขวาง จำแนกตามแหล่งอาศัยได้ 3 จำพวกหลักๆ คือ สัตว์บก สัตว์ครึ่งบกครึ่งน้ำ และแมลง แต่ทั้งนี้ไม่สามารถระบุชนิดได้ทั้งหมดเนื่องจาก

ในการะบวนการศึกษาใช้การระดมจากกลุ่มผู้รู้และกลุ่มผู้ใช้ประโยชน์เป็นหลัก ไม่ได้ทำการสำรวจในป่าจึงทำให้ทราบเพียงจำพวกของสัตว์เท่านั้น ซึ่งพบว่าทั้ง 3 จำพวกประกอบด้วยสัตว์ต่าง ๆ ดังนี้

สัตว์บก มี 11 ชนิด ประกอบด้วย กูป่า กระต่าย ตะกวด(เตน) อีเห็น พังพอน กระรอก กระแต บ้าง หนู นก และจำพวกงู

สัตว์ครึ่งบกครึ่งน้ำ มี 2 จำพวก ประกอบด้วย กบ และเขียด

แมลง มี 18 ชนิด ประกอบด้วย มดแดง ปลวก แมลงมำ จิ้งจก (จิโป่ม) จิหนู กูจิบ หมีเหม็น ผึ้ง ต่อ แตน ค้างคาว (แมงคาง) แมงคาง จักจั่น แมลงทับ ตั๊กแตน แมงม้นและแมงดา

ในสัตว์จำพวกแมลงนี้แมงคางเป็นสัตว์น้ำ แต่เมื่อสิ้นฤดูฝนจะบินขึ้นไปอาศัยตามโพรงไม้ในป่ากระทั่งถึงฤดูฝนจึงออกมาวางไข่ในน้ำอีกครั้ง

การฟื้นฟูระบบนิเวศของป่าตามตำบลหนองแค

สามารถเกิดขึ้นได้โดยอาศัยปัจจัยหลัก 2 ด้าน คือ ปัจจัยตามธรรมชาติที่เอื้อให้พืชพรรณในป่าตามฟื้นและฟื้นตัวเองเป็นค่อยไป และการฟื้นฟูด้วยโดยอาศัยการกระทำของคนในชุมชนและองค์กรที่เกี่ยวข้องช่วยให้ป่าตามฟื้นตัวขึ้น แต่ละปัจจัยเป็นดังนี้

การฟื้นฟูตามธรรมชาติ

พืชในป่าตามลุ่มน้ำมูลตอนกลางจะเกิดขึ้น เจริญเติบโตและอยู่รอดได้ขึ้น ต้องอาศัยปัจจัยอย่างน้อยสามอย่าง คือ คุณภาพของดิน ฤดูกาล/ปริมาณน้ำ และไฟ ทั้งนี้ก็ต้องอาศัยช่วงฤดูกาลตามธรรมชาติร่วมด้วย แต่ทั้งนี้ต้องไม่ถูกตัดวงจร โดยการเผาป่า การบุกรุกพื้นที่ป่าเพื่อใช้ประโยชน์ที่ดินหรือการกักเก็บน้ำให้ท่วมซึ่งถาวรแต่มีช่วงการหมุนเวียนใช้ประโยชน์ที่เกื้อกูลต่อธรรมชาติของป่าตามด้วยแล้ว พันธุ์พืชในป่าตามก็มีโอกาสในการฟื้นตัวและคืนความสมบูรณ์และความหลากหลายมาสู่พื้นที่ตามได้

การฟื้นฟูด้วยมาตรการกระทำของคนในชุมชนและองค์กรที่เกี่ยวข้อง

เป็นกระบวนการความร่วมมือกันของทุกส่วนที่เกี่ยวข้องทั้งชาวบ้าน ผู้นำ อบต. หนองแค กรมป่าไม้ และกลุ่มองค์กรพัฒนาเอกชนที่ดำเนินการในพื้นที่ โดยมุ่งให้เกิดการจัดทำป่าเชิงระบบประกอบด้วย

1. ป่าที่เป็นป่าชุมชนแล้ว ล้างแวงเขตและซ่อมบำรุงแนวเขตให้ชัดเจน ป้องกันการบุกรุก รวมทั้งทบทวนระเบียบการจัดการร่วมกัน
2. ป่าชุมชนในตำบลที่ยังขาดการบริหารจัดการที่ดี ผู้นำชุมชนในตำบล อบต.หนองแวง ต้องทำการสำรวจและวางแผนการจัดตั้งเป็นป่าชุมชน พร้อมสร้างระเบียบกติกากาการจัดการร่วมกัน
3. ชุมชน/องค์กรท้องถิ่น/หน่วยงานที่เกี่ยวข้อง จะต้องร่วมมือกันในการหาวิธีการนำพื้นที่ชุมชนเมืองพะละถิ่น ให้ได้รับการคุ้มครองตามพระราชบัญญัติคุ้มครองพื้นที่พิช ปี 2542 ให้เป็นสมบัติร่วมกันของท้องถิ่น ป้องกันการลักลอบใช้ประโยชน์และครอบครองจากคนนอกที่จะช่วยรักษาป่าได้

ข้อเสนอแนวทางการฟื้นฟูป่าตามตำบลหนองแวง

1. เพาะขยายพันธุ์พืชป่าตามที่เหลือน้อยแล้วจำนวน 23 ชนิด ได้แก่ สามพันตา กะเบา ก้านเหลือง แสง กะทุ่ม หมาวัว ตะเคียน น้ำจ้อย ชี มะแซว กะโคนน้ำ มันแซง ข้าวจี ตุมกา ปอแดง พะยูง มะขามป้อม ช้างน้าว อ้อยช้าง ยางบง ก่อมก้อยลดขอน เอ็นฮ้า และมะสัง แล้วนำไปปลูกเพิ่มในนิเวศน์ที่เป็นถิ่นที่อยู่ของแต่ละชนิด
2. ฟื้นฟูป่าคอนโจดขวาง โดยชาวบ้านเหล่าโคนและบ้านคอนงูหลอมผู้นำร่วมกับการบริหารส่วนตำบลหนองแวง กำหนดแนวเขตป่าและวางรั้วลวดหนามตลอดแนวป่าป้องกันการบุกรุก และจากนั้นเพาะกล้าไม้พื้นเมือง พันธุ์ไม้กลุ่มที่พบในป่าคอนโจดแล้วปลูกเสริมให้มีความหนาแน่นเพิ่มขึ้น
3. จัดระบบประชาสัมพันธ์รณรงค์การอนุรักษ์ป่าตาม ป่าตามชุมชนที่มีระเบียบการจัดการแล้ว เช่น ป่าคอนโจด และป่าดงภูแดง จะต้องมีการสื่อสารประชาสัมพันธ์กับกลุ่มคนภายนอก ไม้ให้เข้าไปบุกรุกและใช้ประโยชน์จากป่าเกิดความจำเป็น
4. จัดตั้งป่าชุมชนเครือข่ายตำบลหนองแวง จำนวน 8 ป่า คิดเป็นพื้นที่ป่า รวม 505 ไร่ ดังต่อไปนี้

- ป่าโนนหัวภู	พื้นที่	275	ไร่
- ป่าดงบ้านฝาง	พื้นที่	170	ไร่
- ป่าช้าบ้านคอนงูหลอม	พื้นที่	9	ไร่
- ป่าภูตาบ้านคอนงูหลอม	พื้นที่	6	ไร่
- ป่าช้าบ้านปลากวาง	พื้นที่	25	ไร่
- ป่าภูตาบ้านปลากวาง	พื้นที่	5	ไร่

- ป่าป่าบ้านเพียมาต	พื้นที่ 6 ไร่
- ป่าบ้านหมากยาง	พื้นที่ 9 ไร่

การจดทะเบียนพื้นที่ชุมชนเมืองพะเยา

พื้นที่ที่จะนำไปเสนอจดทะเบียนครั้งนี้ มี 13 ชนิด ประกอบด้วย ช้างน้ำว อ้อยช้าง ยาง บง ปอแดง ระวังทอง(ม่วยแดง) ตูมกา เกียงป็น หำอีปูกิ้วน้อย ชายเตน ขำวจี ตากวาง และเสดกวาง

พื้นที่เหล่านี้จะนำไปจดทะเบียนให้กับกองคุ้มครองพันธุ์พืช กรมวิชาการเกษตร กระทรวงเกษตรและสหกรณ์ เพื่อป้องกันการลักลอบใช้ประโยชน์และครอบครองสิทธิในพื้นที่พืชของชุมชน ซึ่งกระบวนการจดทะเบียน มี 4 ขั้นตอน คือ

- ขั้นตอนที่ 1 ยื่นคำขอขึ้นทะเบียนชุมชน
- ขั้นตอนที่ 2 การตรวจสอบคำขอ
- ขั้นตอนที่ 3 การวินิจฉัยและออกหนังสือสำคัญการขึ้นทะเบียนชุมชน
- ขั้นตอนที่ 4 การวินิจฉัยและออกหนังสือสำคัญแสดงการจดทะเบียนพื้นที่ชุมชนเมืองพะเยา

ผลกระทบจากการวิจัย

กระบวนการตลอดโครงการเกิดผลกระทบด้านต่างๆดังต่อไปนี้

ผลกระทบต่อทีมวิจัย

ทีมวิจัยในโครงการส่วนใหญ่เป็นผู้ใหญ่บ้าน/อดีตผู้ใหญ่บ้าน/ผู้นำอาวุโสของบ้านผึ่งบ้านเพียมาต บ้านเหล่าโคตและบ้านดอนมูลล้อม เมื่อได้ร่วมงานกันเกิดแนวคิดการพัฒนาป่าตามชุมชนรูปแบบต่างๆดังที่ปรากฏในข้อเสนอการฟื้นฟูและพัฒนาป่าตามนั้นแล้ว นอกจากนั้นผู้ที่ทำหน้าที่ในหมู่บ้านเองมีโอกาได้พบทวาม และถ่ายทอดความรู้เรื่องชนิดพันธุ์พืช/สมุนไพร/สมุนไพรทางให้ทีมวิจัยและชุมชนได้รู้และเข้าใจคุณค่าทรัพยากรท้องถิ่น ผู้รู้/หมอชา/ผู้นำและทีมวิจัย จึงเป็นกลุ่มที่มีคุณภาพต่อการศึกษาค้นคว้าในป่าตามกลุ่มนี้ผลิตออกมาอย่างแท้จริง

ผลกระทบต่อชุมชน/ท้องถิ่น

บ้านฝั่ง บ้านเพียมาต บ้านเหล่า โตนและบ้านคอนงูหลิม คือ หมู่บ้านเจ้าของพื้นที่ป่าดงภูแดงและป่าดอนโจดขวาง และมีความสามารถในการจัดการป่ามาก่อนหน้านานวิชัยชุดนี้เน้นนานแล้วรวมทั้งการต่อสู้ในสิทธิที่ดินและการสูญเสียประโยชน์การทำมาหากินในป่าตามกรณีข้อเสนอรายชื่อ (ซึ่งหมายถึงผู้ได้รับผลกระทบทั้งหมดด้วย) แต่ในการยืนยัน/ต่อรองในส่วนที่เกี่ยวข้องกับทรัพยากรในป่าทาม โดยเฉพาะพันธุ์พืชที่สูญพันธุ์นี้เองมาจากการเก็บนำของเขื่อนรายไศล ที่ผ่านมาชาวบ้านยังขาดข้อมูลยืนยันทำให้ขาดความน่าเชื่อถือ และต่อรองกับรัฐบาลในการแก้ไขปัญหานี้ไม่ได้

เมื่อโครงการดำเนินการศึกษาในพื้นที่แล้ว ชุดความรู้จากการวิจัยถูกนำไปวิเคราะห์ร่วมกันและกำหนดแนวทางการต่อรองจากฐานข้อมูลดังกล่าว เป็นผลทำให้ความน่าเชื่อถือมีมากขึ้น ข้อมูลพื้นฐานของป่าทาม ชั้นดิน และการกระจายตัวของสังคมพืชในป่าทามถูกผนวกร่วมกันกับการศึกษาผลกระทบจากการสร้างเขื่อนรายไศลและกำหนดแนวทางการฟื้นฟูของสถาบันวิจัยสังคมจุฬาลงกรณ์มหาวิทยาลัย เป็นแผนการฟื้นฟูทรัพยากรธรรมชาติและวิถีชีวิตชุมชนในกลุ่มน้ำมูลตอนกลางเสนอต่อคณะรัฐมนตรีเพื่อพิจารณาจัดการต่อไป

ชุดความรู้ของงานวิจัยเพื่อท้องถิ่น(อาจไม่เฉพาะโครงการนี้เท่านั้น)ในกลุ่มน้ำมูลตอนกลางจึงมีอำนาจในการต่อรองทางความรู้เพื่อสร้างความเสมอภาคในสิทธิและประโยชน์ของชุมชนท้องถิ่น หลายคนเรียกงานวิจัยท่ามกลางสถานการณ์นี้ว่า “การวิจัยเชิงมือบ” แท้จริงคือกระบวนการเรียนรู้ตนเองของชาวบ้านเพื่อการต่อรองสิทธิเสมอภาคให้เกิดขึ้นในสังคม หรือเรียกว่า “การวิจัยเพื่อการต่อรอง” ก็ไม่ผิดอึด คั้งนั้นอำนาจและผลกระทบของความรู้ชุดนี้จึงไม่ได้เฉพาะการมีการจัดการป่าทามร่วมกันเพียงอย่างเดียว หากแต่เป็อยู่ที่สิทธิชุมชนในการจัดการทรัพยากรพื้นที่ตามลุ่มน้ำมูลตอนกลาง เป็นเรื่องใหญ่ที่ต้องเรียนรู้ไม่ขาดสาย

ผลกระทบต่อองค์กร/หน่วยงานท้องถิ่น

มุ่งตรงไปที่สององค์กรหลักๆ คือ องค์กรชาวบ้านที่จัดการทรัพยากรและเรียนรู้ต่อผู้เพื่อสิทธิร่วมกัน คือ เครือข่ายชุมชนชนอนุรักษ์ป่าทามลุ่มน้ำมูลตอนกลาง(คอ.ปม.)และองค์กรปกครองท้องถิ่นอย่าง องค์การบริหารส่วนตำบลหนองเต เป็นหลัก

เครือข่ายชุมชนชนอนุรักษ์ป่าทามลุ่มน้ำมูลตอนกลาง(คอ.ปม.) เป็นองค์กรชาวบ้านที่มีกระบวนการต่อสู้ร่วมกันมายาวนานกรณีข้อเสนอรายชื่อ มีการประชุมกันทุกวันที่ 25 ของเดือนที่พี่น้องฐานที่มั่นสุดท้ายในพื้นที่ยังคงมีกลุ่มนี้จะนำเสนอความเคลื่อนไหวต่างๆของการต่อสู้

รวมทั้งสถานการณ์ทรัพยากรของป่าตาม น้ำ ป่าไม่เกิดการเคลื่อนไหวอะไรอย่างใดบ้าง ชุดความรู้ของโครงการมีส่วนในการนำไปวิเคราะห์ประเมินสถานการณ์ทรัพยากรเพื่อขับเคลื่อนร่วมกันของเครือข่ายต่อไป หรืออาจเรียกว่า องค์การภาคประชาชนได้ใช้ชุดความรู้จากการวิจัยนำไปสร้างกระบวนการต่อรองเพื่อแก้ไขปัญหายของท้องถิ่นได้ระดับหนึ่ง

องค์การบริหารส่วนตำบลหนองแคว เป็นหน่วยงานท้องถิ่นที่มีบทบาทและมีส่วนได้ส่วนเสียกับโครงการนี้โดยตรง กล่าวคือ โครงการต้องอาศัยความร่วมมือกับ อบต.หนองแควในการรับรองพันธุ์พืชท้องถิ่น และสนับสนุนกระบวนการของจดทะเบียนพันธุ์ไม้เฉพาะถิ่น ขณะที่กระบวนการจดทะเบียนนั้น พบ.คุ้มครองพันธุ์พืชท้องถิ่น พ.ศ.2542 กำหนดให้ อบต.เป็นองค์กรรับผิดชอบดำเนินการโดยตรง ดังนั้น อบต.ก็ต้องได้รู้ฐานข้อมูลพันธุ์พืชจาก โครงการและดำเนินการร่วมกัน กระบวนการจึงจะขับเคลื่อนได้

อนึ่งผลจากข้อเสนอการรับรองพันธุ์พืชท้องถิ่นของตำบลนั้น องค์การบริหารส่วนตำบลหนองแควเห็นความสำคัญของการจัดการป่า จึงมีมติให้มีการศึกษาและจัดตั้งป่าชุมชนในเขตตำบลเพิ่มอีกจำนวน 8 แห่งเป็นพื้นที่ป่า รวม 505 ไร่ คึงนำเสนอไปแล้วจึงนับได้ว่าชุดความรู้จากการวิจัยชุดนี้ ได้ช่วยให้เกิดกระบวนการตัดสินใจการฟื้นฟูและพัฒนาทรัพยากรป่าไม้ของตำบลหนองแควให้ขยายเชิงปริมาณออกไปได้อีกเป็นจำนวนมาก

ปัญหาอุปสรรค

การดำเนินการโครงการช่วงสุดท้าย โครงการมีปัญหาเรื่องระยะเวลาโครงการที่ลดยออกไปอันเนื่องมาจากเป็นช่วงเดียวกันกับการชุมนุมเรียกร้องสิทธิของชาวบ้านกรณีเขื่อนราษีไศล ซึ่งกินเวลาดานาน 6 เดือน กระบวนการวิจัยไม่สามารถขับเคลื่อนต่อไปได้จึงส่งผลให้การเขียนรายงานฉบับสมบูรณ์ล่าช้าเป็น โครงการวิจัยผลิตปัญญาในที่สุด

บรรณานุกรม

- ประสิทธิ์ ฤๅณัฐนันและคณะ “แนวทางการจัดทำแผนการจัดการพื้นที่ชุ่มน้ำป่าตามรายชื่อ”
ขอนแก่น,สำนักงานนโยบายและแผนสิ่งแวดล้อม
มหาวิทยาลัยขอนแก่น, 2540
- สันติชัย ชูแวว “ระบบนิเวศน้ำป่าทุ่งป่าตาม พื้นที่ชุ่มน้ำที่สำคัญภาคอีสาน”
ในเอกสารประกอบการสัมมนาทางวิชาการ เรื่องป่าทุ่งป่าตาม: พื้นที่
ชุ่มน้ำที่สำคัญของอีสาน 1-2 พฤษภาคม 2538
- สนั่น ชูสกุล “โครงการฟื้นฟูพื้นที่ชุ่มน้ำป่าตามมูล ป่าตามป่าไทย กรุงเทพฯ
สำนักพิมพ์ เอ็ดดิสันเพรสโปรดักส์,2544
- เอกสารงานวิจัย “โครงการศึกษาองค์ความรู้การจัดการป่าชุมชนในเขตพื้นที่ชุ่มน้ำมูล
ตอนกลาง ตำบลยางคำ อำเภอโพธาราย จังหวัดร้อยเอ็ด ศึกษาโดย
นายพุ่ม บุญเต็ม และคณะ, มิถุนายน 2547
สนั่นสนั่น โดย สกว.ฝ่ายวิจัยเพื่อท้องถิ่น
- เอกสารงานวิจัย “โครงการวิจัยศึกษาแนวทางการฟื้นฟูพื้นที่ชุ่มน้ำในพื้นที่ตามโดยชุมชน
กรณีศึกษา ป่าตามชุมชนกุศเป้ง ตำบลยางคำ อำเภอโพธาราย จังหวัด
ร้อยเอ็ด” ศึกษาโดย นางผา กองธรรม และคณะ, พฤษภาคม 2549
สนั่นสนั่น โดย สกว.ฝ่ายวิจัยเพื่อท้องถิ่น

ประวัติทิมวิชัย

1. นายไพฑูรย์ โสทอง หัวหน้าโครงการ

วัน.เดือน.ปีเกิด 6 พฤศจิกายน 2503

ที่อยู่ เลขที่ 45 หมู่ 14 ต.หนองแค อ.ราษีไศล จ.ศรีสะเกษ

อาชีพ ทำนา

สถานภาพ สมรสแล้ว มีบุตร 2 คน

วุฒิการศึกษา มัธยมศึกษาปีที่ 3

ตำแหน่งปัจจุบัน - ส.อบต.หมู่ 14

ประสบการณ์ที่ผ่านมา - เป็น ส.อบต หมู่ 14

- กรรมการออมทรัพย์ และ เลขาานุการ

- กรรมการหมู่บ้าน

2. นายหวน มณีนิล ทิมวิชัย

ที่อยู่ เลขที่ 50 หมู่ 14 ต.หนองแค อ.ราษีไศล จ.ศรีสะเกษ

อาชีพ ทำนา

วุฒิการศึกษา ประถมศึกษาปีที่ 6

ประสบการณ์ที่ผ่านมา - ผู้ช่วยผู้ใหญ่บ้าน

- เป็นกรรมการรักษาป่า

- เลขากลุ่มออมทรัพย์หมู่บ้าน

3.นายวิวัฒน์ วิรุณพันธ์ ทิมวิชัย

ที่อยู่ เลขที่ 51 หมู่ 14 ต.หนองแค อ.ราษีไศล จ.ศรีสะเกษ

อาชีพ ทำนา

วุฒิการศึกษา ประถมศึกษาปีที่ 6

ประสบการณ์ที่ผ่านมา - อบต. หมู่ 14

- เป็นกรรมการรักษาป่า

- อปพร.

4. นายประจวบ	วีรสิงห์	ทิมวิชัย
ที่อยู่	เลขที่ 112 หมู่ 3 ต.หนองแค อ.ราษีไศล จ.ศรีสะเกษ	
อาชีพ	ทำนา	
วุฒิการศึกษา	ประถมศึกษาปีที่ 4	
ประสบการณ์ที่ผ่านมา	- คณะกรรมการ คอปม. - ผู้ทรงคุณวุฒิสภาตำบล หมู่ 3	

5. นายตา	ประกายทอง	ทิมวิชัย
ที่อยู่	เลขที่ 1 หมู่ 10 ต.หนองแค อ.ราษีไศล จ.ศรีสะเกษ	
อาชีพ	ทำนา	
วุฒิการศึกษา	ประถมศึกษาปีที่ 6	
ประสบการณ์ที่ผ่านมา	- เป็นผู้ใหญ่บ้าน หมู่ 10 - เป็นกรรมการรักษาป่า	

6. นายอดุลย์	ชุมชิด	ทิมวิชัย
ที่อยู่	เลขที่ 39 หมู่ 10 ต.หนองแค อ.ราษีไศล จ.ศรีสะเกษ	
อาชีพ	ทำนา	
วุฒิการศึกษา	มัธยมศึกษาปีที่ 6	
ประสบการณ์ที่ผ่านมา	- เป็น ส.อบต. หมู่ 10	

7. นายกรกฎี	ศรีโสภา	ทิมวิชัย
ที่อยู่	เลขที่ 119 หมู่ 4 ต.หนองแค อ.ราษีไศล จ.ศรีสะเกษ	
อาชีพ	ทำนา	
วุฒิการศึกษา	มัธยมศึกษาปีที่ 5	
ตำแหน่งปัจจุบัน	กรรมการ คอปม.	
ประสบการณ์ที่ผ่านมา	- เป็นกรรมการหมู่บ้าน - เป็นกรรมการรักษาป่า	

8. นายด้งวาลย์	สุทิวัน	ทิมวิชัย
เกิดวันที่	5 มีนาคม 2490	
อาชีพ	ทำนา	
วุฒิการศึกษา	ประถมศึกษาปีที่ 6	
ประสบการณ์ที่ผ่านมา	- กรรมการหมู่บ้าน	
	- ผู้ใหญ่บ้าน หมู่ 3 สองสมัย	

9. นายสวัสดิ์	บุญธรรม	ทิมวิชัย
เกิดวันที่	14 กรกฎาคม 2492	
อาชีพ	ทำนา	
วุฒิการศึกษา	ประถมศึกษาปีที่ 4	
ประสบการณ์ที่ผ่านมา	กรรมการกองทุนหมู่บ้านระดับตำบล	
	ผู้ใหญ่บ้าน หมู่ 7 2 สมัย	

10. พระครูโสภณ	สังวรกุล	ที่ปรึกษาโครงการ
ที่อยู่ติดต่อได้	วัดบ้านฝาง หมู่ 4	
ตำแหน่งปัจจุบัน	พระครูโสภณสังวรคุณ เจ้าคณะตำบลหนองเต	
	เจ้าอาวาสวัดบ้านฝาง	
	เป็นครูสอนพระสงฆ์วัดท่าโพธิ์ อ.ราชบุรี	

11. นายประคิษฐ์	นรสาร	ที่ปรึกษาโครงการ
12. นายรมย์	ศิลารักษ์	ที่ปรึกษาโครงการ
13. นายอมรเทพ	ดวงจันทร์	ที่ปรึกษาโครงการ

.....

ภาคผนวก