

คู่มือ

ชุดโครงการยุทธวิธี



สถาบันวิจัย
KARASUTTI INSTITUTE

ประวัติศาสตร์ท้องถิ่นจังหวัดลำปาง



เอกสารลำดับที่ 3
เอกสารประกอบโครงการยุทธวิธี
ประวัติศาสตร์ท้องถิ่นจังหวัดลำปาง

คู่มือ

ชุดโครงการยุววิจัย
ประวัติศาสตร์ท้องถิ่นจังหวัดลำปาง

โดยการสนับสนุนของ
สำนักงานกองทุนสนับสนุนการวิจัย (สกว.)
มหาวิทยาลัยราชภัฏลำปาง
สถาบันรามจิตติ



สถาบันรามจิตติ
RAMAJITTI INSTITUTE

เอกสารลำดับที่ 3
เอกสารประกอบโครงการยุววิจัยประวัติศาสตร์ท้องถิ่นจังหวัดลำปาง

ชุดโครงการยุววิจัยประวัติศาสตร์ท้องถิ่นจังหวัดลำปาง
อาคาร 9 ชั้น 5 คณะมนุษยศาสตร์และสังคมศาสตร์ มหาวิทยาลัยราชภัฏลำปาง
119 ถ. ลำปาง-แม่ทะ ต.ชมพู อ.เมือง จ.ลำปาง 52100
โทรศัพท์ 0-5424-1054 โทรสาร 0-5424-1054
E-mail : yuvavijai@hotmail.com

คู่มือยุววิจัยประวัติศาสตร์ท้องถิ่นจังหวัดลำปาง 2

คำนำ

การทำวิจัยนับเป็นกระบวนการหนึ่งที่ได้รับการยอมรับว่านำมาซึ่งองค์ความรู้ที่น่าเชื่อถือ และเป็นประโยชน์ในทางวิชาการที่สามารถนำไปเผยแพร่ และต่อยอดทางความคิดได้อย่างกว้างขวาง แต่การทำวิจัยนั้นต้องอาศัยมุมมอง และประสบการณ์ที่ผ่านการบ่มเพาะมาพอสมควร จึงจะสามารถวิเคราะห์ และอภิปรายได้อย่างมีคุณค่า

กระบวนการศึกษาเพื่อการวิจัยในประเทศไทยปัจจุบันยังคงจำกัดอยู่ในวงแคบ กล่าวคือ นักวิชาการ และอาจารย์ในมหาวิทยาลัย ซึ่งคนส่วนใหญ่ยังไม่ค่อยรับรู้ถึงความหมายและความสำคัญของการวิจัยมากนัก อย่างไรก็ตามสำนักงานกองทุนสนับสนุนการวิจัยได้เล็งเห็นความสำคัญดังกล่าวนี้ และต้องการเน้นย้ำให้บุคคลทั่วไปได้เล็งเห็นและเข้าถึงประโยชน์ที่ได้จากการวิจัยมากขึ้น โดยเฉพาะเด็กและเยาวชนที่มีทั้งกำลังกาย กำลังสมอง ตลอดจนความคิดสร้างสรรค์ ทั้งนี้ โครงการวิจัยได้อาศัยพันธมิตรทางประวัติศาสตร์ท้องถิ่นเป็นจุดเริ่มต้นดังกล่าวและได้จัดทำคู่มือฉบับนี้ขึ้นเพื่อเป็นแนวทางการดำเนินการตามโครงการยุววิจัยประวัติศาสตร์ท้องถิ่น

อาจารย์ชุตินา คำบุญชู

หัวหน้าโครงการ

มกราคม 2551

สารบัญ

คำนำ	3
สารบัญ	4
โครงการ ยุววิจัยประวัติศาสตร์ท้องถิ่นจังหวัดลำปาง	
ความเป็นมาและความสำคัญ	5
วัตถุประสงค์	6
เป้าหมายการดำเนินโครงการ	7
ขอบเขตของการศึกษา	7
ยุทธศาสตร์และกลไก	8
ภารกิจและบทบาทของทีมประสานงาน (ระดับจังหวัด)	9
ภารกิจและบทบาทของทีมวิจัยโครงการ (ระดับโรงเรียน)	10
ระยะเวลาดำเนินการ	13
ประวัติศาสตร์ท้องถิ่น	14
จรรยาบรรณและจริยธรรมของนักวิจัย	21
การเก็บรวบรวมข้อมูล	25
การสังเกต (Observation)	25
การสัมภาษณ์ (Interview)	26
หน้าที่ของอาจารย์ที่ปรึกษา	29
การจัดทำรายงานความก้าวหน้า	29
การนำเสนอผลการดำเนินงานวิจัยฉบับสมบูรณ์	29
การเขียนสารคดีเชิงบทความ	31
การจัดทำสรุปรายงานการเงิน	36
การจัดทำแผ่นบันทึกข้อมูลงานวิจัย	37
การปิดโครงการ	37
ภาคผนวก	38

โครงการวิจัย ชุดโครงการ ยุววิจัยประวัติศาสตร์ท้องถิ่นจังหวัดลำปาง

ความเป็นมาและความสำคัญ

เรื่องราวความเป็นมาของผู้คนในสังคมท้องถิ่นแต่ละพื้นที่ซึ่งอาจมีความหลากหลายทางวัฒนธรรม ชาติพันธุ์ ศาสนา ความเชื่อ ความคิด มีวิวัฒนาการของแต่ละสังคมท้องถิ่นมาอย่างยาวนานนั้นได้หล่อหลอมให้เกิดสำนึกร่วมกันขึ้นเป็นคนในท้องถิ่นเดียวกัน มีอัตลักษณ์ ศักดิ์ศรีของสังคมท้องถิ่น แสดงให้เห็นถึงความสัมพันธ์ของผู้คนที่มีประวัติศาสตร์ท้องถิ่นร่วมกัน

ในกระแสของการรับอิทธิพลทางวัฒนธรรมผ่านสื่อต่าง ๆ ในยุคโลกาภิวัตน์ หากขาดการศึกษาและสืบทอดประวัติศาสตร์ท้องถิ่นไปสู่เยาวชนแล้วประวัติศาสตร์เรื่องราวและวิถีวัฒนธรรมอันมีคุณค่าก็จะถูกลืมและเลือนหายไป ตามกระแสความเปลี่ยนแปลงที่เกิดขึ้นอย่างรวดเร็ว การส่งเสริมสนับสนุนให้เยาวชนได้ศึกษาประวัติศาสตร์ท้องถิ่น จึงเป็นการสร้างภูมิคุ้มกันทางสังคม วัฒนธรรมเพื่อรับแรงปะทะทางวัฒนธรรมได้อย่างมั่นคง

กระบวนการศึกษาประวัติศาสตร์ท้องถิ่นโดยอาศัยกระบวนการเรียนรู้ผ่านการวิจัยประวัติศาสตร์ท้องถิ่นของเยาวชนเป็นการเรียนรู้เรื่องราวเพื่อให้อุ้จักความเป็นมาของตนเองและท้องถิ่น กระบวนการเรียนรู้ประวัติศาสตร์ท้องถิ่นด้วยกระบวนการวิจัยของเยาวชน จึงเป็นการศึกษาความรู้และสำนึกทางประวัติศาสตร์เพื่อสร้างอัตลักษณ์และศักดิ์ศรีความเป็นชุมชนท้องถิ่น

นอกจากนี้แล้วการส่งเสริมสนับสนุนให้เยาวชนศึกษาประวัติศาสตร์ท้องถิ่นยังเป็นเครื่องมือสำคัญที่ช่วยสร้างความสัมพันธ์ระหว่างคนรุ่นเก่ากับเยาวชน ระหว่างโรงเรียนกับชุมชน ทำให้ได้ใช้ชุมชนท้องถิ่นเป็นพื้นที่การเรียนรู้ของโรงเรียนโดยมีชุมชนเป็นเวทีแห่งการเรียนรู้ และเป็นการส่งเสริม

คู่มือยุววิจัยประวัติศาสตร์ท้องถิ่นจังหวัดลำปาง 5

บทบาทการทำงานร่วมกันของคนรุ่นเก่า เยาวชน นักเรียน ครู โรงเรียน และชุมชน ที่ช่วยส่งเสริมความรักความผูกพัน โดยมีประวัติศาสตร์ท้องถิ่นเป็นสายสัมพันธ์ระหว่างกัน

ชุดโครงการยุววิจัยประวัติศาสตร์ท้องถิ่นจังหวัดลำปางจึงมิได้เป็นเพียงการเรียนรู้ศึกษาประวัติศาสตร์ท้องถิ่นเท่านั้นหากแต่ยังเป็นพลังสำคัญที่จะขับเคลื่อนเชื่อมโยงความสัมพันธ์และการเปลี่ยนแปลงของชุมชนท้องถิ่น เชื่อมโยงปัญหาปัจจุบันกับความเป็นมาของท้องถิ่นให้รู้ที่มาที่ไปของตนเอง เกิดความสำนึกในตนเองและคุณค่าทางสังคมวิถีวัฒนธรรมท้องถิ่นมากยิ่งขึ้น

วัตถุประสงค์

1. เพื่อพัฒนารอบแนวคิดการวิจัยและโจทย์การวิจัยภายใต้โครงการชุดโครงการยุววิจัยประวัติศาสตร์ท้องถิ่นจังหวัดลำปาง
2. เพื่อประสานงานติดตามและสนับสนุนให้เยาวชนทำวิจัยในแนวประวัติศาสตร์ท้องถิ่น สร้างความรู้เกี่ยวกับอัตลักษณ์และวิถีชีวิตในเชิงวัฒนธรรมท้องถิ่น ภายใต้ชุดโครงการยุววิจัยประวัติศาสตร์ท้องถิ่นจังหวัดลำปาง
3. เพื่อจัดการให้เกิดกระบวนการเรียนรู้ การแลกเปลี่ยนความรู้ ประสบการณ์ และการถอดบทเรียนระหว่างเยาวชน นักวิจัย นักวิชาการและผู้ที่มีส่วนเกี่ยวข้องในโครงการ ในชุดโครงการยุววิจัยประวัติศาสตร์ท้องถิ่นจังหวัดลำปาง
4. เพื่อประสานงานให้เกิดการส่งเสริมบทบาทของสถานศึกษาและชุมชน ในการเป็นกลไกสนับสนุนการวิจัยให้กับเยาวชน
5. เพื่อสังเคราะห์และประมวลองค์ความรู้ เพื่อเชื่อมโยงไปสู่การให้ข้อเสนอแนะเชิงนโยบายและยุทธศาสตร์ด้านการพัฒนากระบวนการเรียนรู้การวิจัยของเยาวชน และด้านการพัฒนาท้องถิ่น

คู่มือยุววิจัยประวัติศาสตร์ท้องถิ่นจังหวัดลำปาง 6

เป้าหมายการดำเนินโครงการ

1. มีการพัฒนาโครงการวิจัยภายใต้ชุดโครงการยูววิจัยประวัติศาสตร์ท้องถิ่นจังหวัดลำปางเกิดขึ้นจากกลุ่มเป้าหมาย คือ โรงเรียนมัธยมศึกษา ใน เขตพื้นที่การศึกษาลำปางเขต 1 เขตพื้นที่การศึกษาลำปางเขต 2 และเขตพื้นที่การศึกษาลำปางเขต 3 ตลอดจนองค์กรเอกชน ชุมชนในจังหวัดลำปาง จำนวน 30 โครงการ
2. มีการประชุมสัมมนา/อบรม และพัฒนานักวิจัย/บุคลากรโครงการ/ชุดโครงการวิจัยเกี่ยวกับกระบวนการวิจัยและการพัฒนาสื่อเพื่อการเผยแพร่องค์ความรู้จากการวิจัย อย่างน้อย 1 ครั้ง
3. มีการประชุมเพื่อถอดบทเรียนแลกเปลี่ยนความรู้ประสบการณ์ในชุดโครงการวิจัย อย่างน้อย 1 ครั้ง
4. มีการจัดเวทีรายงานความก้าวหน้าของโครงการต่าง ๆ ในระยะ 3 เดือน 3 ครั้ง
5. มีการจัดเวทีมหกรรมงานวิจัยท้องถิ่นระดับจังหวัด นำเสนอผลงานวิจัย การจัดประกวดสื่อ vcd สารคดีประวัติศาสตร์ท้องถิ่น 1 ครั้ง
6. มีการจัดเวทีให้ทีมยูววิจัยแต่ละทีมได้จัดกิจกรรมเคลื่อนไหวยออกสู่สาธารณะตามโอกาสและสถานที่ต่าง ๆ อย่างน้อย 1 ครั้ง
7. มีการพัฒนาเว็บไซต์ 1 เว็บไซต์
8. มีสื่อประชาสัมพันธ์เผยแพร่ข่าวสารอย่างน้อย 5 ชิ้น

ขอบเขตของการศึกษา

1. กรอบประเด็นการวิจัยประวัติศาสตร์ท้องถิ่นในจังหวัดลำปาง อาทิ ประวัติศาสตร์ชาติพันธุ์ ประวัติศาสตร์สถานที่/โบราณสถาน ประวัติอาชีพ ประวัติสังคม/เครือญาติ ประวัติการใช้ชีวิตร่วมกันของชุมชน ประวัติเหตุการณ์สำคัญ และประเพณีบุคคล

คู่มือยูววิจัยประวัติศาสตร์ท้องถิ่นจังหวัดลำปาง 7

2. กระบวนการเรียนรู้ การแลกเปลี่ยนความรู้ประสบการณ์ และการ
ถอดบทเรียนในการศึกษาวิจัยประวัติศาสตร์ท้องถิ่นระหว่างเยาวชน ครู ชุมชน
นักวิจัย นักวิชาการและผู้ที่มีส่วนเกี่ยวข้อง

3. กระบวนการนำเสนอองค์ความรู้ การตรวจสอบเพิ่มเติมข้อมูล องค์
ความรู้ประวัติศาสตร์ท้องถิ่นและการเผยแพร่ข้อมูลองค์ความรู้จากการวิจัย

ยุทธศาสตร์และกลไก

1. โรงเรียนระดับมัธยมศึกษาในจังหวัดลำปางเป็นฐานการทำวิจัย โดยมีนักเรียนเป็นนักวิจัย มีครูเป็นที่ปรึกษานักวิจัย และมีทีมประสานงานของมหาวิทยาลัยราชภัฏลำปางเป็นทีมประสานงานชุดโครงการ ทั้งนี้เปิดโอกาสให้เด็กนักเรียนที่อยู่นอกระบบโรงเรียนหรืออยู่ในความดูแลขององค์กรเอกชน ชุมชน เข้าร่วมเป็นนักวิจัยเช่นเดียวกับเด็กนักเรียนในระบบโรงเรียน

2. ตั้งโจทย์วิจัยในกรอบประเด็นการวิจัยประวัติศาสตร์ท้องถิ่นในจังหวัดลำปาง อาทิ ประวัติศาสตร์ชาติพันธุ์ ประวัติศาสตร์สถานที่/โบราณสถาน ประวัติอาชีพ ประวัติสังคม/เครือญาติ ประวัติการใช้ชีวิตร่วมกันของชุมชน ประวัติเหตุการณ์สำคัญ และประวัตินุคคล โดยเน้นให้เด็กนักเรียนเป็นผู้ตั้งโจทย์ด้วยตนเองตามความต้องการและสนใจในประเด็นเรื่องราวประวัติศาสตร์ท้องถิ่นที่โยงกับปัญหาปัจจุบันหรือศักยภาพด้านอาชีพ ส่วนประเด็นโจทย์วิจัยสำหรับครูที่ปรึกษาคือวิธีการจัดการเรียนรู้ศึกษาประวัติศาสตร์ท้องถิ่น และประเด็นโจทย์วิจัยสำหรับทีมประสานงานคือสังเคราะห์เนื้อหาประวัติศาสตร์ท้องถิ่น ถอดบทเรียนการปฏิบัติการเรียนรู้ด้วยประวัติศาสตร์ท้องถิ่น

3. ประสานงานและความร่วมมือระหว่างสถาบันการศึกษา สำนักงานพื้นที่เขตการศึกษา ชุมชน องค์กรเอกชน องค์กรปกครองส่วนท้องถิ่น ในการดำเนินงานตามแผนงานของชุดโครงการและโครงการต่าง ๆ

คู่มือয়วิจัยประวัติศาสตร์ท้องถิ่นจังหวัดลำปาง 8

4. ใช้การจัดกิจกรรมประชุมแลกเปลี่ยนความรู้ประสบการณ์ การ
สัมมนาอบรมเพื่อพัฒนานักวิจัยและครูที่ปรึกษาอย่างต่อเนื่อง นักวิจัยแต่ละ
โครงการร่วมกันจัดกิจกรรมขับเคลื่อนขยายผลการวิจัยสู่ชุมชน

5. ร่วมมือกับโครงการติดตามสภาวการณ์เด็กและเยาวชนรายจังหวัด
(Child Watch) ภาคเหนือตอนบน ซึ่ง สกว. และ สสส. ให้การสนับสนุน โดย
อาศัยพลังเด็กและเยาวชนจัดกิจกรรมขับเคลื่อนในพื้นที่ให้เกิดการเสริมสร้าง
ปัจจัยคุณภาพสำหรับเด็กและเยาวชนในด้าน “การศึกษาคุณภาพ พื้นที่คุณภาพ
สื่อคุณภาพ ครอบครัวคุณภาพ” เช่น โครงการถนนเด็กเดิน และยุทธศาสตร์
เมื่อนำอยู่สำหรับเด็กและเยาวชน เป็นต้น

ภารกิจและบทบาทของทีมประสานงาน (ระดับจังหวัด)

1. วางแผนปฏิบัติการของสำนักงานทีมประสานงานชุดโครงการ ยุว
วิจัยประวัติศาสตร์ท้องถิ่นจังหวัดลำปาง เพื่อให้เป้าหมายของชุดโครงการ
บรรลุผล

2. ดำเนินการตามแผนปฏิบัติการของสำนักงานทีมประสานงานชุด
โครงการและตามแผนการดำเนินงานของชุดโครงการยุววิจัยประวัติศาสตร์
ท้องถิ่นจังหวัดลำปาง เพื่อให้ดำเนินงานเป็นไปตามแผนที่กำหนดไว้ โดยเฉพาะ
อย่างยิ่งในด้านการติดตามประสานงานพัฒนาโครงการวิจัยภายใต้ชุดโครงการ
และการกำกับติดตามการดำเนินงานของโครงการที่ได้รับการพัฒนาขึ้น เช่น
การพัฒนาตั้งโจทย์วิจัยสำหรับนักเรียน โจทย์วิจัยสำหรับครูที่ปรึกษา โจทย์วิจัย
สำหรับทีมประสานงาน การจัดเวทีถอดบทเรียนแลกเปลี่ยนความรู้และ
ประสบการณ์ การจัดเวทีติดตามความก้าวหน้าของโครงการวิจัยแต่ละโครงการ
 เป็นต้น

3. ดำเนินการพัฒนา/อบรมนักวิจัยในชุดโครงการเพื่อให้การ
ดำเนินงานโครงการวิจัยบรรลุผลตามเป้าหมายของชุดโครงการ/โครงการ

คู่มือยุววิจัยประวัติศาสตร์ท้องถิ่นจังหวัดลำปาง 9

4. ดำเนินงานให้เกิดกิจกรรมการขับเคลื่อนขยายผลจากการวิจัยประวัติศาสตร์ท้องถิ่นในจังหวัดลำปางในรูปแบบต่าง ๆ
5. สังเคราะห์และประมวลชุดความรู้ประวัติศาสตร์ท้องถิ่นในจังหวัดลำปาง และชุดความรู้กระบวนการเรียนรู้ด้วยการวิจัยประวัติศาสตร์ท้องถิ่น

ภารกิจและบทบาทของทีมวิจัยโครงการ (ระดับโรงเรียน)

1. โครงการวิจัยระดับโรงเรียนซึ่งประกอบด้วยทีมวิจัยย่อย 3-4 ทีม แต่ละทีมประกอบด้วยนักเรียน 2-4 คน ครูที่ปรึกษา 1 คนวางแผนปฏิบัติการประสานงานทีมวิจัยในโครงการระดับโรงเรียนเพื่อพัฒนาการตั้งโจทย์วิจัยและแนวคิดกระบวนการวิจัยประวัติศาสตร์ท้องถิ่น และประสานงานกับทีมประสานงานชุดโครงการยูววิจัยประวัติศาสตร์ท้องถิ่นจังหวัดลำปาง เพื่อให้เป้าหมายของชุดโครงการบรรลุผล
2. ดำเนินการตามแผนปฏิบัติการของโครงการและสรุปรายงานความก้าวหน้าของโครงการทุก 3 เดือน
3. เข้าร่วมกิจกรรมประชุมสัมมนา/อบรมนักวิจัยในชุดโครงการ เพื่อให้การดำเนินงานโครงการวิจัยบรรลุผลตามเป้าหมายของชุดโครงการ/โครงการ เช่น กระบวนการวิจัยประวัติศาสตร์ท้องถิ่น การเขียนสารคดี การผลิตสื่อเผยแพร่ เป็นต้น
4. ร่วมดำเนินงานกิจกรรมการขับเคลื่อนขยายผลจากการวิจัยประวัติศาสตร์ท้องถิ่นในจังหวัดลำปางในรูปแบบต่าง ๆ กับชุดโครงการ/โครงการอื่น ๆ
5. ประมวลชุดความรู้ประวัติศาสตร์ท้องถิ่น และชุดความรู้กระบวนการเรียนรู้ด้วยการวิจัยประวัติศาสตร์ท้องถิ่น

คู่มือยูววิจัยประวัติศาสตร์ท้องถิ่นจังหวัดลำปาง 10

การเสนอโครงการวิจัยภายใต้ชุดโครงการ

1. โรงเรียน (หรือองค์กรเอกชน ชุมชน) ที่เข้าร่วมชุดโครงการ เสนอโครงการขอรับทุนสนับสนุนโรงเรียนละ 1 โครงการ โดยมีทีมนักวิจัยเป็นนักเรียนระดับมัธยมศึกษาตอนต้น-มัธยมศึกษาตอนปลาย และมีครูเป็นที่ปรึกษา
2. โครงการที่เสนอ (โครงการระดับโรงเรียน) ควรมีทีมนักวิจัยจำนวน 3 – 4 ทีม ทีมละ 2 – 4 คน โดยแต่ละทีมเสนอโครงการย่อยภายใต้โครงการระดับโรงเรียนและทุกทีมมีครูที่ปรึกษาทีมละ 1 คน
3. โครงการที่เสนอ (โครงการระดับโรงเรียน) ควรกำหนดระยะเวลาในการทำวิจัย 12 เดือน และกำหนดงบประมาณโครงการละ 10,000 – 13,000 บาท
4. การกำหนดประเด็นปัญหาการวิจัยของโครงการที่เสนอ ควรมีโจทย์วิจัยทั้งในส่วนของนักเรียน (นักวิจัย) และในส่วนของครู (ที่ปรึกษา)
 - 4.1 ประเด็น โจทย์วิจัยสำหรับนักเรียนคือ เรื่องราวประวัติศาสตร์ท้องถิ่นที่โยงกับปัญหาปัจจุบันหรือโยงกับศักยภาพด้านอาชีพ โดยเน้นให้เด็กนักเรียนเป็นคนตั้งโจทย์วิจัยตามความสนใจของทีมวิจัย
 - 4.2 ประเด็น โจทย์วิจัยสำหรับครูที่ปรึกษา คือวิธีการจัดการการเรียนรู้ศึกษาประวัติศาสตร์ท้องถิ่น
5. การประกาศรับข้อเสนอโครงการเพื่อพิจารณาสนับสนุนทุนการวิจัยนั้นชุดโครงการจะแจ้งประกาศผ่านทางสำนักงานเขตพื้นที่การศึกษาอำเภอทุกเขต และผ่านทางสำนักงานกองทุนสนับสนุนการวิจัย (สกว.)
6. ระยะเวลาการรับข้อเสนอโครงการและพิจารณาให้ทุนสนับสนุนโครงการระหว่างเดือนสิงหาคม -กันยายน 2551
7. ระยะเวลาดำเนินการโครงการวิจัยที่ได้รับทุนอุดหนุน 12 เดือนระหว่างเดือนกันยายน 2551 –สิงหาคม 2552

คู่มือยุววิจัยประวัติศาสตร์ท้องถิ่นจังหวัดลำปาง 11

8. แนวทางการวิจัย

8.1 เน้นประวัติศาสตร์บอกเล่า (Oral history)

8.2 ใช้การสัมภาษณ์เรื่องราวจากตัวบุคคลเป็นหลัก

8.3 นำเสนอรายงานวิจัยในรูปแบบบทความเชิงสารคดีขนาดสั้น

8.4 เน้นความสามารถในการเผยแพร่ในรูปแบบนิทรรศการ/เว็บไซต์/vcd (โดยนำเสนอในงานมหกรรมวิจัยท้องถิ่นซึ่งจะจัดขึ้นเมื่อทำวิจัยเสร็จ)

8.5 อาจเผยแพร่ผลงานสู่สาธารณะโดยร่วมกิจกรรมในงานถนนเด็กเดินในจังหวัดที่มีการจัดถนนเด็กเดินของโครงการ Child Watch

9. การเสนอโครงการใช้รูปแบบเสนอโครงการ (แบบฟอร์ม) ตามที่ชุดโครงการกำหนด

10. นักวิจัยและที่ปรึกษาของโรงเรียนที่ได้รับทุนอุดหนุนการวิจัยจะได้รับการสนับสนุนให้เข้าร่วมกิจกรรมต่างๆ ระหว่างที่ทำวิจัย อาทิ

10.1 เข้าร่วมกิจกรรมประชุมสัมมนา/อบรมนักวิจัยในชุดโครงการ เช่น กระบวนการวิจัยประวัติศาสตร์ท้องถิ่น การเขียนสารคดี การผลิตสื่อเผยแพร่ผลงานวิจัย เป็นต้น

10.2 ร่วมกิจกรรมแลกเปลี่ยนเรียนรู้รวมทั้งการขับเคลื่อนขยายผลจากการวิจัยประวัติศาสตร์ท้องถิ่นในจังหวัดลำปางในรูปแบบต่างๆ กับนักวิจัยชุดโครงการ/โครงการอื่น ๆ

10.3 ประมวลชุดความรู้ประวัติศาสตร์ท้องถิ่น และชุดความรู้กระบวนการเรียนรู้ด้วยการวิจัยประวัติศาสตร์ท้องถิ่น

11. การเสนอโครงการใช้รูปแบบเสนอโครงการ (แบบฟอร์ม) ตามที่ชุดโครงการกำหนด สามารถ download จาก www.childwatchlanna.com

คู่มือยุววิจัยประวัติศาสตร์ท้องถิ่นจังหวัดลำปาง12

เกณฑ์พิจารณาให้ทุนสนับสนุนโครงการวิจัยภายใต้ชุดโครงการ

1. หัวข้อเรื่องที่เสนอมีคุณค่าและความน่าสนใจ
2. ความหลากหลายและการกระจายของหัวข้อที่เสนอในพื้นที่ระดับจังหวัด
3. ความสามารถของทีมวิจัยและครูที่ปรึกษาที่จะทำวิจัยสำเร็จตามข้อเสนอโครงการ

ระยะเวลาดำเนินการ

1. ระยะเวลาดำเนินงานของทีมประสานงานชุดโครงการ (ระดับจังหวัด)

รวม 15 เดือน

(สิงหาคม 2551 – ตุลาคม 2552)

2. ระยะเวลาดำเนินงานของโครงการ (ระดับโรงเรียน)

รวม 12 เดือน

(กันยายน 2551 – สิงหาคม 2552)

การศึกษาประวัติศาสตร์ท้องถิ่นนับเป็นแนวการศึกษาที่ค่อนข้างใหม่สำหรับแวดวงการศึกษาด้านประวัติศาสตร์ ทั้งในแง่ของการเก็บข้อมูลจากคำบอกเล่า เรื่องราวของคนในท้องถิ่นผ่านเวทีเสวนา อันเป็นการเริ่มใช้ “พยาน” มาประกอบกับ “หลักฐาน” ที่เป็นเอกสารทางประวัติศาสตร์ ยิ่งไปกว่านั้นการเล่าเรื่องราวของ “ท้องถิ่น” ก็ยังเป็นเรื่องค่อนข้างใหม่เช่นเดียวกัน เพราะส่วนใหญ่เรื่องราวประวัติศาสตร์ของชาติไทยมักเป็นเรื่องของผู้คนที่เป็คนบุคลสำคัญในประวัติศาสตร์ชาติ และราชวงศ์ต่าง ๆ การหันมาให้ความสำคัญกับคนในท้องถิ่นและเรื่องราวของท้องถิ่นจึงเป็นการหักเหยที่สำคัญ เป็นการเริ่มต้นของการยอมรับความหลากหลายของท้องถิ่น ต่าง ๆ ที่ประกอบกันขึ้นมาเป็นราชอาณาจักรไทย เป็นการทำให้ลูกหลานยุคปัจจุบันได้เริ่มเรียนรู้และเห็นความสำคัญของรากเหง้าเผ่าพันธุ์ที่ไปที่มาของเขา อันนำไปสู่การสร้างสำนึกของความผูกพันและรักท้องถิ่นแผ่นดินเกิด และเป็นการทำให้ทุกฝ่ายได้หันไปค้นหา “พลังของท้องถิ่น” ที่เคยมีมาแต่เดิม ไม่ว่าจะเป็นความรู้ภูมิปัญญา ฐานทรัพยากร หรือสายใยความผูกพันของผู้คนที่จะเป็นพลังสำคัญในการพัฒนาท้องถิ่นต่อไปในอนาคต (การประชุมวิชาการ “ประวัติศาสตร์ท้องถิ่น: เส้นทางสู่อนาคต, 2548)

*อาจารย์สาขาวิชาสังคมศึกษา คณะมนุษยศาสตร์และสังคมศาสตร์ มหาวิทยาลัยราชภัฏลำปาง

ศึกษาศาสตรมหาบัณฑิต (การสอนสังคมศึกษา) มหาวิทยาลัยเชียงใหม่ ปี 2547

ศิลปศาสตรบัณฑิต (ประวัติศาสตร์) มหาวิทยาลัยเชียงใหม่ ปี 2530

การศึกษาประวัติศาสตร์ท้องถิ่น โดยคนในท้องถิ่นเป็นการศึกษาประวัติศาสตร์บอกเล่า (มุขปาฐะ) เป็นข้อมูลจากประสบการณ์ ความทรงจำ

ของบุคคล และความทรงจำร่วมของชุมชน การเคลื่อนไหวเปลี่ยนแปลงวิถีชีวิต
ผู้คนในท้องถิ่นอย่างมีพลัง จะก่อให้เกิดการยอมรับศักยภาพของคนในท้องถิ่น
โดยการส่งเสริมให้คนในท้องถิ่นเป็นผู้ศึกษาประวัติศาสตร์ท้องถิ่นของตนเอง
ซึ่งเป็นการแสดงการยอมรับต่อศักดิ์ศรีของคนในท้องถิ่น นอกจากนี้การศึกษา
ประวัติศาสตร์ท้องถิ่นช่วยสร้างกระแสเกี่ยวกับจิตสำนึกท้องถิ่นให้เกิดความรัก
ความภูมิใจต่อท้องถิ่น อีกทั้งเป็นกระบวนการเรียนรู้ร่วมกันระหว่างหน่วยงาน
ในท้องถิ่น นักวิชาการ นักพัฒนา และชาวบ้าน

รัฐธรรมนูญแห่งราชอาณาจักรไทย พ.ศ. 2540 มาตรา 289 กล่าวถึง
องค์กรปกครองส่วนท้องถิ่นย่อมมีหน้าที่บำรุงรักษาสีลปะ จารีตประเพณี ภูมิ
ปัญญาท้องถิ่น หรือวัฒนธรรมอันดีของท้องถิ่น และมาตรา 46 กล่าวถึงบุคคล
ซึ่งร่วมกันเป็นชุมชนท้องถิ่นดั้งเดิมย่อมมีสิทธิอนุรักษ์หรือฟื้นฟูจารีตประเพณี
ภูมิปัญญาท้องถิ่น สีลปะ หรือวัฒนธรรมอันดีของท้องถิ่นและของชาติ

ดังนั้นควรส่งเสริมให้ชุมชนท้องถิ่นศึกษา รวบรวมข้อมูลและเรื่องราว
ต่าง ๆ รวมทั้งหลักฐานที่เป็นโบราณสถาน โบราณวัตถุ เครื่องมือ เครื่องใช้ และ
อื่น ๆ เพื่ออนุรักษ์ สืบสาน และถ่ายทอดเรื่องราวต่าง ๆ ของท้องถิ่น โดยคนใน
ท้องถิ่น

นักวิชาการกับเรื่องราวของประวัติศาสตร์ท้องถิ่นที่นำมาสู่การสร้าง
องค์ความรู้ใหม่ ๆ เช่น การศึกษาประวัติศาสตร์ท้องถิ่นของ อานันท์ กาญจน
พันธ์ นำมาสู่ กรอบความคิดเรื่องป่าชุมชน ในมิติด้านวัฒนธรรมชุมชน
(อานันท์ กาญจนพันธ์, 2538) นอกจากนี้มีการศึกษาในมิติของประวัติศาสตร์
ชุมชนในด้านเศรษฐศาสตร์ที่หาคำตอบจากการเปลี่ยนแปลงของชุมชน หรือ
หมู่บ้านในแต่ละช่วงที่สัมพันธ์กับระบบเศรษฐกิจแบบทุนนิยม (ฉัตรทิพย์ นาถ
สุภา, 2546) ฉัตรทิพย์ นาถสุภา ได้สะท้อนให้เห็นว่าการศึกษาที่พยายามค้นหา
อุดมการณ์แกนหลัก ของชุมชน นำไปสู่การค้นคว้าเรื่องสังคมและวัฒนธรรมก็
คือ “การนำประวัติศาสตร์ความเป็นมาของชุมชนมาทำให้มันมีความหมาย

คู่มือয়วิจัยประวัติศาสตร์ท้องถิ่นจังหวัดลำปาง 15

เพราะหากชุมชนมีประวัติศาสตร์จะสามารถอ้างความชอบธรรมได้ สิ่งนี้เป็นการต่อสู้กับรัฐทางอุดมการณ์ การรื้อฟื้นความทรงจำ คือ ความเข้าใจตนเอง ชุมชนจะมีบทบาท เป็นอย่างไรถ้าไม่เข้าใจตนเอง และจะเข้าใจตนเองได้อย่างไรถ้าถูกทำลายความทรงจำไปหมดแล้ว เมื่อเรามองเห็นประวัติศาสตร์ชุมชน จะเห็นว่าความสัมพันธ์ทางตั้งที่รัฐจัดตั้งขึ้นมีความสำคัญลดลง และได้พบว่าเครือข่ายความช่วยเหลือกันระหว่างชุมชน มีไ้ระบบตลาดแต่เป็นความช่วยเหลือซึ่งมีการเอื้ออาทรต่อกันทั้งในชุมชนและระหว่างชุมชน ฉัตรทิพย์ กล่าวว่ “ตนเอง เคยศึกษามาแบบประวัติศาสตร์ของรัฐต่อมาได้กะเทาะเปลือกของรัฐออกไปแล้วเห็นว่าประวัติศาสตร์ที่เป็นอยู่นั้นไม่ได้อธิบายสังคมได้ทั้งหมด เพราะฉะนั้นการวิพากษ์รัฐเป็นขั้นตอนที่สำคัญมากเพราะสามารถทำให้ลงไปสู่หมู่บ้าน เห็นหมู่บ้านอย่างอิสระ” (ฉัตรทิพย์ นาถสุภา, 2540) การศึกษาประวัติศาสตร์ก็ต้องไปศึกษาชุมชนเพราะชุมชนถูกทำลายความทรงจำ ประวัติศาสตร์ชุมชนไม่ปรากฏในประวัติศาสตร์ในแง่ของมของรัฐ การรื้อฟื้นประวัติศาสตร์ชุมชนจึงสำคัญมาก รัฐได้อ้างความชอบธรรมโดยอ้างความต่อเนื่องทางประวัติศาสตร์ ดังนั้นการจะเพิ่มพลังให้กับชุมชนจะต้องนำประวัติศาสตร์กลับมาเป็นของชุมชน เราพยายามยึดยึดวัฒนธรรมส่วนกลางครอบงำไว้ จิตสำนึกของชนชาติต่าง ๆ ยังคงแข็งแรงอยู่ สังคมไทยประกอบด้วยคนหลายชนชาติ ดังนั้นต้องปล่อยให้ชนชาติทั้งหลายรักษาและพัฒนาวัฒนธรรมของเขาอย่างอิสระรวมทั้งให้สิทธิการปกครองตนเองให้มากขึ้นในบางลักษณะด้วย ฉัตรทิพย์ (ฉัตรทิพย์ นาถสุภา, เรื่องเดียวกัน) เห็นว่าการศึกษาในรูปแบบที่เป็นประวัติศาสตร์ท้องถิ่นจะทำให้เข้าใจวัฒนธรรมดีขึ้น อธิบายเบื้องหลังวัฒนธรรมได้ ถ้าเรามุ่งหวังที่จะอธิบาย หรือให้ที่ยืนแก่ชนกลุ่มน้อยในสังคมใหญ่ ความรู้เรื่องประวัติความเป็นมาของกลุ่มชาติพันธุ์มีความสำคัญที่สุดยิ่งรู้ประวัติศาสตร์ลึกก็ยิ่งรู้ถึงศักดิ์ศรี และมีที่ยืน เข้าใจที่ยืนและบทบาทของการมีความรู้ ถ้าเพียงแต่บันทึกประเพณีหรือพิธีกรรมเพียงอย่างเดียวย่อมไม่

คู่มือวิจัยประวัติศาสตร์ท้องถิ่นจังหวัดลำปาง 16

เป็นพลังมากเท่ากับความสามารถบรรยายความเป็นมาทางประวัติศาสตร์ของกลุ่มชาติพันธุ์ของตนเองถ้าชาวบ้านยังรู้ประวัติศาสตร์ของเขาไปยาวนานเท่าใด เขาก็ยังมีจิตสำนึกที่จะรักษาชุมชนนั้น ๆ จะช่วยให้ท้องถิ่นตอบโต้ภายนอก

ดังนั้นควรเพิ่ม การศึกษาประวัติศาสตร์ชาติพันธุ์ โดยเพิ่มจากเดิมที่มี การศึกษาวัฒนธรรมที่เป็นการเล่าเรื่องประเพณีปฏิบัติวัฒนธรรมของกลุ่มชาติพันธุ์นั้นๆแต่เพียงอย่างเดียว การศึกษาประวัติศาสตร์ชาติพันธุ์เป็นแนวทางอันสำคัญในการรักษาวัฒนธรรมของคนในภูมิภาคเอเชียอาคเนย์อีกด้วย

ฉัตรทิพย์ สรุปการศึกษาประวัติศาสตร์ชุมชนว่า “มีความสำคัญสูงสุด เพราะนอกจากจะหมายถึง การทำให้ชุมชนมีความหมาย เป็นพลังให้ชุมชน แล้ว ยังหมายถึงการปรับปรุงรัฐให้เป็นรัฐของชุมชนอีกด้วย” ส่วนวิธีการวิจัย ฉัตรทิพย์ เสนอแนะกรอบคิดในการศึกษาสามแนวทางคือ

1. การใช้วิธีวิเคราะห์ผ่านทางประวัติศาสตร์ ถือว่าทุก ๆ สิ่งมีสิ่งที่เป็น สิ่งเดิมอยู่ จะเข้าใจปัจจุบันได้จะต้องเข้าใจสิ่งที่มียุคเดิมซึ่งเป็นของที่เป็น แกน ใน คือถ้าเข้าถึงแกนในมากเท่าใดเราก็ยิ่งเข้าใจชุมชนมากขึ้นเท่านั้น เพราะ ทั้งหมดของปัจจุบัน คือ สายธารของอดีตที่ทับถมซ้อนกันมา

2. การศึกษา เปรียบเทียบ เช่น เปรียบเทียบกลุ่มคนไทยด้วยกัน เปรียบเทียบในพื้นที่ต่างๆ

3. การพยายามประกอบความรู้จากทุกๆแหล่งข้อมูลเพื่อให้ได้ โครงสร้างเช่นการศึกษาชนชั้นควรจะเข้าใจความสัมพันธ์ระหว่างชนชั้นหรือ ศึกษาชนชั้นอื่นด้วยภาพรวมมีความสำคัญมากเช่นภาพรวมในแง่ความสัมพันธ์ทางชนชั้น

แนวทฤษฎีที่ฉัตรทิพย์ใช้ในการศึกษาชุมชนหมู่บ้านก็คือแนว การศึกษาแบบเศรษฐศาสตร์การเมือง เป็นการศึกษาแบบเอา เศรษฐกิจเป็น แกนกลาง และศึกษาแบบเจาะลึก เน้นรูปธรรมท้องถิ่นและถือว่ากระบวนการที่ เกิดในท้องถิ่นเป็นตัวกระทำด้วยเช่นกันอันดับต่อไปต้องโยงเศรษฐกิจกับสังคม

คู่มือวิจัยประวัติศาสตร์ท้องถิ่นจังหวัดลำปาง 17

ภายนอก สิ่งที่ต้องถื่นถูกกระทบ เพราะต้องถื่นเป็นส่วนหนึ่งของระบบเศรษฐกิจการเมืองและวัฒนธรรมของประเทศและอาจโยงต่อไปถึงระดับโลก การถื่นประวัติศาสตร์ให้กับชุมชนทำให้ชาวบ้านเกิดความคิดความรู้เป็นระบบ เข้าใจฐานะของตนในประวัติศาสตร์และสังคมดีขึ้น รู้เรื่องความสัมพันธ์ของตนกับคนกลุ่มอื่นในสังคม และรู้จักโลกภายนอกมากขึ้น ความสัมพันธ์ระหว่างโรงเรียนและชุมชนกระชับแน่นขึ้น(ฉัตรทิพย์ นาถสุภา, เรื่องเดียวกัน)

ศรีศักดิ์ วัลลิโภดม ได้อธิบายประวัติศาสตร์ต้องถื่นว่า เป็นผลมาจากความสัมพันธ์ระหว่างมนุษย์ ที่เป็นชาวบ้านและสิ่งแวดล้อมในระบบนิเวศน์รอบ ๆ ตัว หล่อหลอมจนกลายเป็นโครงสร้างทางสังคมและระบบความเชื่อในระดับต่าง ๆ (นิธิ เอียวศรีวงศ์ ศรีศักดิ์ วัลลิโภดม เอกวิทย์ ณ ถลาง, 2537) และ นิธิ เอียวศรีวงศ์ ได้ทำให้ชาวบ้านได้มีพื้นที่ และมี ตัวตน ในเวทีประวัติศาสตร์ของชาติในรูปแบบของประวัติศาสตร์แบบชาวบ้าน ซึ่งจะสร้างความเข้มแข็งให้กับชุมชน (นิธิ เอียวศรีวงศ์, 2537)

ยศ สันตสมบัติ เสนอว่าข้อสำคัญ คือ “ท่าทีของการศึกษาที่ต้องทำความเข้าใจว่าการสัมผัสชุมชนเป็นการศึกษาประวัติศาสตร์จากจุดยืนของคนธรรมดา ทำให้ฐานะของการศึกษาประวัติศาสตร์เปลี่ยนไป เพราะถ้าชาวบ้านรับรู้ประวัติศาสตร์ของเขา ซึ่งเขาจะมีจิตสำนึกในเอกลักษณ์ของตนร่วมกันสูงขึ้น มันคือการฟื้นฟูเอกลักษณ์ด้านวัฒนธรรมของชาวบ้านนั่นเองยังก่อให้เกิดผลทางด้านความเข้าใจระหว่างปัญญาชนกับชาวบ้านมีสัมพันธภาพแน่นแฟ้นยิ่งขึ้น” (ยศ สันตสมบัติ, 2542)

อานันท์ กาญจนพันธุ์ ได้เสนอความคิดทางประวัติศาสตร์ว่า “การศึกษาประวัติศาสตร์ที่ผ่านมาได้สร้างปัญหาแก่การเข้าใจสังคมไทย ดังนี้คือรากเหง้าของปัญหาเช่น ลัทธิความชำนาญพิเศษ เป็นการศึกษาประวัติศาสตร์อาชีพ ที่เน้นเหตุการณ์เท่านั้นว่าเป็นข้อเท็จจริงที่สามารถตรวจสอบได้ ผลที่ตามมาคือ ทำให้ประวัติศาสตร์เป็นเรื่องราวเฉพาะของ

คู่มือয়วิจัยประวัติศาสตร์ท้องถิ่นจังหวัดลำปาง18

สถาบันหรือมหาวิทยาลัย” (อานันท์ กาญจนพันธุ์, 2535) พัฒนาการของสังคม ประวัติศาสตร์ที่ผ่านมาแบ่งวิชาออกเป็นสาขาโดยไม่ทำความเข้าใจเกี่ยวกับการเปลี่ยนแปลงของสังคมมนุษย์หรือที่เรียกว่าการศึกษาแบบอาชีพ ซึ่งเข้ามามีบทบาทต่อประเทศไทยพร้อมกับการขยายตัวของจักรวรรดินิยมของอังกฤษ ดังนั้นจึงมีแนวคิดขึ้นมาว่าการศึกษาข้ามสาขาจะทำให้มีเอกภาพของวิชาการมากขึ้นจึงเกิดการศึกษาประวัติศาสตร์ที่เชื่อมโยงกับวิธีการทางมานุษยวิทยา

บทสรุป จากการทบทวนแนวคิดและทิศทางการศึกษาประวัติศาสตร์ท้องถิ่นต่าง ๆ ของนักคิดนักวิชาการหลายๆท่าน ข้างต้น พอจะสรุปวิธีการทางประวัติศาสตร์หลัก ๆ ได้ดังนี้

ประการแรก ต้องเปลี่ยนแปลงมุมมองจากประวัติศาสตร์การเมืองของศูนย์กลาง ไปสู่การศึกษาประวัติศาสตร์ขององค์กรรวมด้านอื่นๆหรือประวัติศาสตร์ท้องถิ่น ที่สำคัญคือการศึกษาประวัติศาสตร์สังคม ประวัติศาสตร์เศรษฐกิจ และประวัติศาสตร์วัฒนธรรม

ประการที่สอง ต้องเสริมด้วยการมองในมิติทางวัฒนธรรมมากขึ้น หมายความว่า การเคลื่อนไหวทางความคิดซึ่งเกี่ยวข้องกับความสัมพันธ์เชิงอำนาจที่เรียก “วาทกรรม” เพราะจะทำให้การสื่อความหมายมีนัยแตกต่างกันไปในแต่ละช่วงสมัยของประวัติศาสตร์

ประการสุดท้าย ประวัติศาสตร์ท้องถิ่นไม่อาจสมบูรณ์ในตัวเองหรือสามารถแยกศึกษาออกมาต่างหากจากบริบททางสังคมและกระบวนการทางประวัติศาสตร์ในวงกว้าง เพราะประวัติศาสตร์เป็นเรื่องราวของการเคลื่อนไหวทางความคิด ที่มีความขัดแย้ง ต่อสู้ครอบงำและแลกเปลี่ยน มีการผสมผสานระหว่างกันและกันอยู่ตลอดเวลา

เทคนิคการสัมภาษณ์เพื่อกระตุ้นจิตสำนึกทางประวัติศาสตร์เป็นการเร้าอารมณ์เพื่อกระตุ้นความทรงจำ การสัมภาษณ์เป็น “ไดอะเล็กติก” คือเป็นการตอบโต้กันไปมาเพื่อบรรลุความจริงมากขึ้นตรงนี้เองนับเป็นความแตกต่าง

คู่มือয়วิจัยประวัติศาสตร์ท้องถิ่นจังหวัดลำปาง 19

ระหว่างหลักฐานจากเอกสารและหลักฐานจากบุคคลผู้สัมภาษณ์มีส่วนในการ กระตุ้นความทรงจำที่เคยมีอยู่แล้วลืมนำให้กลับปรากฏอีกด้วย การชักถามการใช้คำและการสร้างสถานการณ์แวดล้อม ผู้สัมภาษณ์จึงทำหน้าที่เหมือน นักจิตวิทยา ที่ขุดคุ้ยลงไปจิตใจและความทรงจำ

ดังนั้นแนวทางสัมภาษณ์ประวัติศาสตร์ชุมชนคือรวมกลุ่มผู้เฒ่าเล่า เรื่องต่างๆ มูลเหตุของการอพยพ เส้นทาง การเดินทาง การเลือกทำเลที่ตั้ง เครือข่ายชุมชนดั้งเดิม สภาพภูมิประเทศ การทำมาหากิน ตลอดจนความรู้สึกนึก คิดที่มีต่อสภาพชีวิตและชุมชน

เอกสารอ้างอิง

1. การประชุมวิชาการ “ประวัติศาสตร์ท้องถิ่น: เส้นทางสู่นาคต” วันที่ ๒๕ - ๒๗ เมษายน ๒๕๕๘ สำนักงานกองทุนสนับสนุนการวิจัยร่วมกับ สำนักงานคณะกรรมการวัฒนธรรมแห่งชาติ
2. ฉัตรทิพย์ นาถสุภา. การศึกษาเศรษฐกิจการเมืองท้องถิ่น : ความหมายและความสำคัญ เศรษฐศาสตร์การเมือง ปีที่ 4 ฉบับที่ 1. กรุงเทพฯ: สำนักพิมพ์มหาวิทยาลัยธรรมศาสตร์, 2546
3. นิธิ เอียวศรีวงศ์. **ชาติไทย เมืองไทย แบบเรียนและอนุสาวรีย์ “ว่าด้วยวัฒนธรรม รัฐ และรูปการจิตสำนึก**, กรุงเทพฯ: สำนักพิมพ์มติชน, 2538
4. นิธิ เอียวศรีวงศ์ ศรีศักดิ์ วัลลิโภดม เอกวิทย์ ณ ถลาง. **มองอนาคต : บทวิเคราะห์เพื่อปรับเปลี่ยนทิศทางการสังคมไทย**, กรุงเทพฯ: มูลนิธิภูมิปัญญาไทย, 2536

คู่มือয়วิจัยประวัติศาสตร์ท้องถิ่นจังหวัดลำปาง20

จรรยาบรรณและจริยธรรมของนักวิจัย

ศ.นพ.วิจารณ์ พานิช. การบริหารงานวิจัย : แนวคิดจากประสบการณ์

รศ.สุชาดา ชินะจิตร. 2545. ธรรมเนียมในการวิจัย.

พจนานุกรมฉบับราชบัณฑิตยสถาน พ.ศ.2525 ให้ความหมายของจรรยาบรรณไว้ว่า “ประมวลความประพฤติที่ผู้ประกอบอาชีพการงานของแต่ละอย่างกำหนดขึ้น เพื่อรักษาและส่งเสริมเกียรติคุณชื่อเสียงของสมาชิกอาชีพเขียนเป็นลายลักษณ์อักษรหรือไม่ก็ได้” และให้ความหมายของคำว่าจริยธรรมไว้ว่า “ธรรมที่เป็นข้อประพฤติปฏิบัติ, ศีลธรรม, กฎศีลธรรม”

จรรยาบรรณ และจริยธรรม มีความหมายคล้ายกัน จนบางครั้งก็ใช้แทนกันได้ พระราชวรมุนีอธิบายว่า จริยะ แปลว่า ความประพฤติ กริยาที่ควรประพฤติ ธรรมคือหลักแห่งคุณความดี รวมความ หมายถึง หลักแห่งความประพฤติที่ดีงาม เพื่อประโยชน์สุขแห่งตนเองและสังคม ส่วนจรรยาบรรณ เป็นหลักควบคุมพฤติกรรม เป็นเรื่องที่ควรทำหรือไม่ควรทำในวิชาชีพ

จรรยาบรรณและจริยธรรมของนักวิจัย มีไว้เพื่อเป็นเครื่องกำหนดความสัมพันธ์ระหว่างนักวิจัยกับสังคมส่วนรวม

จรรยาบรรณและจริยธรรมนักวิจัย มี 2 ส่วนใหญ่ ๆ คือ จรรยาบรรณนักวิจัยโดยทั่วไป กับจริยธรรมของการวิจัยในมนุษย์ ซึ่งในที่นี้จะกล่าวถึงเฉพาะจรรยาบรรณของนักวิจัยทั่วไป

จรรยาบรรณของนักวิจัย มีไว้สำหรับใช้เป็นแนวปฏิบัติและเป็นมาตรฐานการศึกษาค้นคว้า เพื่อเป็นรากฐานแห่งศักดิ์ศรีและเกียรติภูมิของนักวิจัย จากที่เสนอโดย จรัส สุวรรณเวลา และคณะ (2534) และสำนักงานคณะกรรมการวิจัยแห่งชาติ พอสรุปได้ดังนี้

คู่มือวิจัยประวัติศาสตร์ท้องถิ่นจังหวัดลำปาง 21

1. นักวิจัยพึงมีความซื่อสัตย์

- ไม่แอบอ้างความคิดของผู้อื่น มาเป็นของตน และมีการอ้างอิงถึงทุกครั้ง ที่กล่าวถึงผลงานหรือความคิดของผู้อื่น

- ไม่ขอรับทุนซ้ำซ้อน แจ่งความจริง และไม่ปิดบังวัตถุประสงค์
- ซื่อสัตย์ต่อสิ่งที่ตนศึกษา ยึดมั่นในวัตถุประสงค์
- มีพื้นฐานความรู้ในสาขาวิชาที่ทำ

2. นักวิจัยพึงมีความรับผิดชอบ

- ทำงานได้สำเร็จตามแผน ตามกำหนดเวลา ตรงตามเป้าหมาย

- เก็บรักษาความลับของข้อมูลที่ไม่ควรเปิดเผย เช่น ในกรณีได้รับทุนวิจัยจากบริษัท ซึ่งตกลงปิดเป็นความลับ

- คำนึงถึงผลเสียต่อผู้อื่น ต่อสังคม และต่อประเทศชาติ ทั้งด้านจิตใจ และวัฒนธรรม และเคารพในสิทธิส่วนบุคคล

- ไม่เป็นเครื่องมือในการแสวงหาประโยชน์ของผู้อื่น
- คำนึงถึงผลกระทบต่อกลุ่มทดลอง
- คำนึงถึงผลกระทบต่อสังคมทุกระดับ จากการเผยแพร่ผลงานของตน

3. นักวิจัยพึงมีใจกว้าง

- มีอิสระในความคิด โดยปราศจากอคติในทุกขั้นตอนของการวิจัย
- รับฟังความคิดเห็นและคำติชมของผู้อื่น
- ให้ความคิดเห็น วิพากษ์วิจารณ์โดยสุจริต และเคารพความคิดเห็นของผู้อื่น
- เคารพศักดิ์ศรีและสิทธิของมนุษย์

คู่มือยุววิจัยประวัติศาสตร์ท้องถิ่นจังหวัดลำปาง22

4. นักวิจัยพึงมีความยุติธรรม

- ในการแบ่งค่าใช้จ่าย แบ่งค่าตอบแทน
- ในการให้เครดิตต่อหน่วยงานหรือผู้ร่วมงาน

ธรรมะสำหรับนักวิจัย ก็คือจริยธรรมของนักวิจัยนั่นเอง ธรรมะมี 3 ระดับ คือ ระดับศีลธรรม ระดับวัฒนธรรม และระดับคุณธรรม

ระดับศีลธรรม เป็นแบบวิธีปฏิบัติ ซึ่งถ้าประพฤติปฏิบัติไม่ถูกต้อง จะก่อให้เกิดความเสียหาย ถือได้ว่าเป็นการกระทำผิด ถึงขั้นได้รับการลงโทษ ตามระเบียบที่กำหนดหรือผิดกฎหมาย เช่น การลอกเลียนความคิด การปิดบังข้อมูลหรือข้อเท็จจริงเพื่อประโยชน์ตน แล้วก่อความเสียหายให้สังคม

ระดับวัฒนธรรม เป็นแบบวิธีปฏิบัติตามธรรมเนียมประเพณี ค่านิยมของสังคม วงวิชาการ วิชาชีพ การกระทำหรือไม่กระทำไม่ถือว่าเป็นความผิด แต่การไม่ประพฤติปฏิบัติจักไม่ได้รับการยอมรับในวงสังคมที่เกี่ยวข้อง อาจถึงขั้นออกจากวงการ เช่น ไม่ปฏิบัติตามเงื่อนไขของเจ้าของทุน

ระดับคุณธรรม เช่น ความซื่อสัตย์ เป็นแบบวิธีปฏิบัติที่ช่วยให้ผลงานมีเกียรติคุณอย่างแท้จริง อย่างน้อยก็สร้างความภาคภูมิใจให้แก่ตนเอง

จรรยาบรรณในการวิจัย จัดเป็นองค์ประกอบที่สำคัญของระเบียบ วิธีวิจัย เนื่องด้วยในกระบวนการค้นคว้า นักวิจัยจะต้องใกล้ชิดกับสิ่งที่ศึกษา ซึ่งเป็นสิ่งที่มีชีวิตหรือไม่มีชีวิต อาจส่งผลกระทบในทางลบต่อสิ่งที่ศึกษาหากนักวิจัยขาดความรอบคอบและระมัดระวัง คุณธรรมจริยธรรมจะเป็นตัวกำกับให้ทำวิจัยได้ผลงานที่มีคุณภาพ ป้องกันการเกิดความเสียหายต่อวงวิชาการและประเทศ

จรรยาบรรณและจริยธรรมที่มีการละเมิดบ่อย คือ การตีพิมพ์รายงานผลการวิจัยโดยไม่ได้ทำการทดลองจริง หรือการตกแต่งผลการวิจัยให้ผิดไปจากข้อมูลจริง การแอบอ้างผลงานวิจัยของผู้อื่นเป็นของตน (ขโมยผลงาน) การขโมยความคิดของผู้อื่น

คู่มือยุววิจัยประวัติศาสตร์ท้องถิ่นจังหวัดลำปาง 23

ประวัติด้านจริยธรรมของนักวิจัยจึงเป็นเรื่องสำคัญ และอาจถูกตรวจสอบอย่างเข้มข้นในอนาคต เมื่อสังคมปัจจุบันเปลี่ยนแปลงเป็นสังคมแห่งความตื่นตัว

ตัวอย่างความบกพร่องและข้อผิดพลาดของนักวิจัย ได้แก่

1. ไม่มีความรู้และประสบการณ์เพียงพอ ในการทำวิจัยเรื่องนั้น
2. วางสมมติฐานและแนวทางวิจัยผิดพลาด ไม่สัมพันธ์ระหว่างผลและเหตุ ทำให้ได้ผลงานวิจัยที่ไม่เกี่ยวข้องกัน ทำให้เกิดความเสียหายเมื่อนำผลงานวิจัยไปใช้
3. ไม่ทราบจำนวนประชากรที่แท้จริง จึงวางแผนการทำการวิจัยผิด หรือไม่มีระเบียบวิธีวิจัยที่จะทำการวิจัยเรื่องนั้นได้ ก็พยายามหาวิธีผิดหลักวิทยาศาสตร์มาทำ
4. ระเบียบวิธีวิจัยถูกต้อง แต่มีการผ่อนปรนหรือดัดแปลงไป เช่น ไม่เลือกตัวอย่างสุ่มอย่างแท้จริง หรือเลือกตามอำเภอใจ
5. ไม่ควบคุมปัจจัยต่างๆ ให้ครบถ้วน ไม่จดบันทึกปรากฏการณ์อย่างละเอียดและถูกต้องเพียงพอ
6. ไม่ทำตามแผนวิจัยหรือระเบียบวิธีวิจัย
7. ตีความข้อมูลต่าง ๆ ตามอำเภอใจ เกินกว่าที่ข้อมูลนั้นครอบคลุม
8. ไม่รักษาความลับ หรือความเชื่อและความศรัทธาของผู้ให้ข้อมูล

คุณสมบัติที่ดีของนักวิจัย จะประกอบด้วย ความซื่อสัตย์ ความรับผิดชอบ ความเที่ยงธรรม ความอิสระทางความเชื่อ ความสามารถในการวิจัย และมีมาตรฐานวิชาการ แม้จะมีอิสรเสรีภาพทางวิชาการ นักวิจัยพึงควรวางบทบาทของตนให้สอดคล้องตามฐานะในอาชีพการงานกับนักวิชาการ นอกจากนี้ ยังต้องรับผิดชอบต่อผู้อื่นและสังคมโดยรวม เช่น มีความรับผิดชอบต่อผลงานนั้น ๆ โดยคำนึงถึงทั้งผลประโยชน์และผลเสีย ที่อาจเกิดขึ้นได้ทั้งด้านจิตใจ

คู่มือยุววิจัยประวัติศาสตร์ท้องถิ่นจังหวัดลำปาง 24

วัฒนธรรม ไม่เป็นเครื่องมือในการแสวงหาผลประโยชน์ให้ผู้อื่น ผลผลิตงานที่ได้มาตรฐาน ปราศจากอคติ ไม่มีการรายงานเท็จ ไม่มีการแอบอ้าง เป็นคนใจกว้าง เปิดรับฟังความคิดเห็นของคนอื่น ขณะเดียวกันก็ให้ความคิดเห็นวิพากษ์วิจารณ์โดยสุจริตอย่างสร้างสรรค์ และเคารพในความคิดของผู้อื่น นอกจากนี้ยังต้องให้ความสำคัญต่อการให้ผลประโยชน์และเครดิตผู้ให้ทุน

การเก็บรวบรวมข้อมูล

เมื่อลงพื้นที่เพื่อทำการเก็บรวบรวมข้อมูล ให้ผู้วิจัยหยุดพักการใช้แนวคิดหรือทฤษฎีที่ได้ศึกษามาไว้ชั่วคราว โดยนำตัวเองเข้าไปสัมผัสปรากฏการณ์และพยายามเข้าใจถึงวิธีอธิบายปรากฏการณ์แบบคนใน (Insider) โดยใช้วิธีการสังเกตและการสัมภาษณ์เป็นหลักในการเก็บรวบรวมข้อมูล มีรายละเอียดดังนี้

การสังเกต (Observation) การสังเกตในวิจัยเชิงคุณภาพมี 2 แบบ คือ

1 การสังเกตแบบมีส่วนร่วม (Participation observation) คือ การสังเกตที่ผู้สังเกตเข้าไปใช้ชีวิตร่วมกับกลุ่มคนที่ศึกษา มีการกระทำกิจกรรมด้วยกันจนกระทั่งเข้าใจความรู้สึกนึกคิดและความหมายที่คนเหล่านั้นให้ต่อปรากฏการณ์ทางสังคมที่ผู้วิจัยศึกษา ซึ่งเมื่อสังเกตแล้วจะต้องมีการซักถามและการจดบันทึกข้อมูล (note taking) ด้วย

2 การสังเกตแบบไม่มีส่วนร่วม (Non-participation observation) คือ การสังเกตที่ผู้สังเกตไม่ได้เข้าไปใช้ชีวิตร่วมกับกิจกรรมกับกลุ่มคนที่ศึกษา โดยไม่ต้องการให้ผู้ถูกสังเกตรู้สึกอึดอัดหรือเกรงใจเพราะอาจทำให้พฤติกรรมผิดไปจากปกติได้ ซึ่งอาจใช้ในครั้งแรกของการวิจัยแล้วใช้การสังเกตแบบมีส่วนร่วมในระยะหลัง

การสังเกตโดยปกติมีสิ่งที่ต้องสังเกตอยู่ 6 ประการ ได้แก่

คู่มือয়วิจัยประวัติศาสตร์ท้องถิ่นจังหวัดลำปาง 25

1. การกระทำ คือ การใช้ชีวิตประจำวัน การรับประทานอาหาร การปฏิบัติภารกิจอื่น ๆ ในชีวิตประจำวัน
2. แบบแผนการกระทำ คือ การกระทำหรือพฤติกรรมที่เป็นกระบวนการ มีขั้นตอนจนเป็นแบบแผน ซึ่งให้เห็นสถานภาพ บทบาทและหน้าที่ของสมาชิก
3. ความหมาย คือ การให้ความหมายของการกระทำหรือแบบแผนพฤติกรรมนั้น
4. ความสัมพันธ์ คือ ความสัมพันธ์ระหว่างสมาชิกในชุมชนหรือสังคมนั้น
5. การมีส่วนร่วมในกิจกรรมของสมาชิก คือ การที่บุคคลยอมรับร่วมมือในกิจกรรมนั้น ๆ
6. สภาพสังคม คือ ภาพรวมทุกแง่มุมที่สามารถประเมินได้

การสัมภาษณ์ (Interview) การสัมภาษณ์เป็นการเจาะลึกประเด็นต่าง ๆ ที่ผู้วิจัยสนใจ อาจใช้สัมภาษณ์เป็นรายบุคคลหรือเป็นกลุ่มก็ได้ มีหลายประเภท อาจแบ่งได้ดังนี้

- 1 การสัมภาษณ์แบบเป็นทางการ (Formal interview) หรือการสัมภาษณ์แบบมีโครงสร้าง เป็นการสัมภาษณ์ที่ผู้วิจัยได้เตรียมคำถามและข้อกำหนดไว้แน่นอนตายตัว โดยปกตินักวิจัยเชิงคุณภาพมักจะไม่ใช้วิธีการนี้เป็นหลัก เพราะไม่ได้ช่วยให้ได้ข้อมูลที่ลึกซึ้งและครอบคลุมเพียงพอโดยเฉพาะในแง่ของวัฒนธรรม ความหมายและความรู้สึกนึกคิด
- 2 การสัมภาษณ์แบบไม่เป็นทางการ (informal interview) มักจะใช้ควบคู่ไปกับการสังเกตแบบมีส่วนร่วม เพื่อให้เห็นภาพและเข้าใจปรากฏการณ์ทางวัฒนธรรม โดยเตรียมคำถามกว้าง ๆ มาล่วงหน้า การสัมภาษณ์แบบนี้อาจแบ่งออกได้อีก คือ การสัมภาษณ์โดยเปิดกว้างไม่จำกัดคำตอบ การสัมภาษณ์

คู่มือวิจัยประวัติศาสตร์ท้องถิ่นจังหวัดลำปาง 26

แบบเจาะลึก (indepth interview) การตะล่อมกล่อมเกลตา (probe) เป็นการซักถามที่ล้วงเอาส่วนลึกของความคิดออกมา และการสัมภาษณ์ผู้ให้ข้อมูลสำคัญ (key informant interview) โดยกำหนดตัวผู้ตอบบางคนแบบเจาะจง เพราะมีข้อมูลที่ดี ลึกซึ้ง กว้างขวางเป็นพิเศษ รวมถึงการเงี่ยหูฟัง (eavesdropping) จากคำสนทนาของผู้อื่นโดยผู้วิจัยไม่ต้องตั้งคำถามเองก็เป็นเทคนิคของการวิจัยเชิงคุณภาพอีกอย่างหนึ่ง ตลอดจนการสนทนากลุ่ม (focus group discussion) โดยการจัดกลุ่มสนทนา ประมาณ 8 - 12 คน ที่มีคุณลักษณะบางประการคล้ายคลึงกัน

ในการสัมภาษณ์มีขั้นตอนที่สำคัญ คือการแนะนำตัว การสร้างความสัมพันธ์ การบันทึกคำตอบ การใช้ภาษา ตลอดจนเวลาและสถานที่ที่ใช้สัมภาษณ์

การสัมภาษณ์ คือ การสนทนอย่างมีจุดมุ่งหมายเป็นหลัก เพื่อรวบรวมข้อมูลการสัมภาษณ์จึงมี ๒ แบบ ได้แก่

- 1) การสัมภาษณ์แบบมีโครงสร้าง
- 2) การสัมภาษณ์แบบไม่มีโครงสร้าง

การสัมภาษณ์แบบไม่มีโครงสร้าง ได้แก่

- การสัมภาษณ์แบบไม่เป็นทางการ (Informal Interview)
- การสัมภาษณ์แบบมีจุดความสนใจเฉพาะ (Focus Interview)
- การสัมภาษณ์แบบคลินิก (Clinical interview)
- การตะล่อมกล่อมเกลตา/การซักล้วงข้อมูล (Probe)
- การสัมภาษณ์แบบเจาะลึก (indepth interview)

นักเรียนควรเลือกการสัมภาษณ์ตามจุดมุ่งหมายของตน แบบใดแบบหนึ่งหรือผสมกันแต่ก่อนที่จะสัมภาษณ์ควรมีการเตรียมตัวดังดังนี้

- ไม่บอกว่าเป็นใคร (Covert Role)
- บอกว่าเป็นใคร (Overt Role)

คู่มือวิทยุประวัติศาสตร์ท้องถิ่นจังหวัดลำปาง 27

แต่แนะนำว่านักเรียนควรบอกว่าเราเป็นใคร จะเป็นการดีกว่าไม่บอก

1. วางท่าที่สงบเสถียร ไม่ทำตัวให้เด่นจนผิดสังเกตเพื่อไม่ให้ชาวบ้านรู้สึกว่าเป็นคนแปลกปลอมเข้ามา

2. หลีกเลี่ยงการถามคำถามที่จะทำให้ชาวบ้านหรือผู้ตอบรู้สึกอึดอัด และจำเป็นต้องปกป้องตนเอง เช่น เรื่องหนี้สิน เรื่องอายุของครอบครัวและชุมชน

3. อย่าทำตัวตัดเทียมผู้นำของชุมชน

4. หาใครคนหนึ่งเป็นผู้เริ่มแนะนำเราให้รู้จักกับชาวบ้าน

5. เมื่อมีความรู้สึกอึดอัด ให้เข้าใจว่าเป็นเรื่องปกติธรรมดา เพราะเรากำลังเข้ามาอยู่ในสิ่งแวดล้อมใหม่ ชาวบ้านเองก็อึดอัดเช่นเดียวกับเรา ความอึดอัดไม่ได้หมายถึงความล้มเหลวในการสร้างความสัมพันธ์

6. พยายามเข้าไปมีส่วนเกี่ยวข้องในเหตุการณ์ต่าง ๆ ที่เกิดขึ้นในชุมชน แต่เกี่ยวข้องอย่างสงบและพร้อมที่จะช่วยเหลือ จะทำให้ได้รับการยอมรับจากชาวบ้านเร็วขึ้น

7. เป็นมิตรกับทุกคน

วิธีการอื่น ๆ นอกจากการสังเกตและการสัมภาษณ์ซึ่งเป็นวิธีการหลักในการเก็บรวบรวมข้อมูลแล้ว อาจใช้วิธีการอื่น ๆ ได้ เช่น แบบสำรวจแบบสอบถาม การศึกษาจากเอกสารซึ่งปกติจำแนกเป็นเอกสารชั้นต้นและเอกสารชั้นรอง โดยเอกสารชั้นต้น คือ เอกสารที่เป็นต้นฉบับ ส่วนเอกสารชั้นรอง คือ เอกสารที่มีผู้รวบรวมเอาไว้แล้ว

ในการเก็บรวบรวมข้อมูลในการวิจัยเชิงคุณภาพ ผู้วิจัยอาจใช้อุปกรณ์ เช่น กล้องถ่ายรูป เทปบันทึกเสียงหรือวีดีโอเทป เพื่อช่วยในการเก็บรวบรวมข้อมูลได้

คู่มือয়วิจัยประวัติศาสตร์ท้องถิ่นจังหวัดลำปาง28

หน้าที่ของอาจารย์ที่ปรึกษา

อาจารย์ที่ปรึกษาเป็นบุคคลสำคัญ ที่เสียสละและสนับสนุนการทำวิจัยให้ประสบความสำเร็จ โครงการยุววิจัยประวัติศาสตร์ท้องถิ่นจังหวัดลำปาง ได้กำหนดให้อาจารย์ที่ปรึกษาเป็นตัวอย่างและเป็นต้นแบบของการทำวิจัยให้นักเรียน จึงมีภาระหลัก ๆ 4 ประการ คือ

- การติดต่อประสานงาน เช่น ติดต่อกับโครงการ
- การจัดการและอำนวยความสะดวก
- การพานักเรียนเข้าร่วมกิจกรรม เช่น การประชุมนำเสนอผลงานทัศนศึกษา

- การจัดทำเอกสารต่าง ๆ ได้แก่ ข้อเสนอโครงการ รายงานความ

ก้าวหน้า รายงานการเงิน

การจัดทำรายงานความก้าวหน้า

รายงานความก้าวหน้าเป็นการสรุปความก้าวหน้าของการวิจัยหลังจากที่ได้ดำเนินการวิจัยไปแล้ว 3 เดือน โดยจัดทำในรูปแบบตามเอกสารรายงานความก้าวหน้าในภาคผนวก ซึ่งมีเนื้อหาประกอบด้วย ข้อมูลของผู้วิจัย วัตถุประสงค์ ความก้าวหน้า และปัญหาและอุปสรรค

การนำเสนอผลการดำเนินงานวิจัยฉบับสมบูรณ์

ผลการดำเนินงานวิจัยฉบับสมบูรณ์ เป็นการรายงานทุกขั้นตอนของการทำวิจัย เพื่อให้ผู้อ่านเกิดความเข้าใจและความเชื่อถือในผลงานวิจัย ทั้งนี้ กลุ่มผู้ดำเนินงานวิจัยของแต่ละโครงการต้องนำเสนอผลงาน 2 รูปแบบ คือ 1) งานเขียน เช่น สารคดีเชิงบทความ หนังสือสำหรับเด็กและเยาวชน และ 2) สื่อ

คู่มือยุววิจัยประวัติศาสตร์ท้องถิ่นจังหวัดลำปาง 29

สร้างสรรค์ ตามความสนใจและความถนัดของนักเรียน เช่น หนังสือ ละครสั้น
เว็บไซต์ เป็นต้น โดยงานวิจัยฉบับสมบูรณ์ในรูปแบบของงานเขียนนั้นควรจะ
ครอบคลุมสาระสำคัญ ดังนี้

- ชื่อเรื่อง (Title)
- ผู้เขียน (Author)
ชื่อนามสกุลเต็มของผู้วิจัยทุกคน ได้แก่ นักเรียน ครูที่
ปรึกษา ชื่อโรงเรียน จังหวัด และรหัสไปรษณีย์
- เนื้อหา (Text)
 - ก. ความเป็นมาของปัญหา วัตถุประสงค์ในการดำเนินการ
วิจัย
 - ข. แนวทางในการดำเนินงานวิจัย การเก็บข้อมูลจากชุมชน
การสัมภาษณ์ การรวบรวมและวิเคราะห์ข้อมูล
 - ค. การนำเสนอผลการวิจัย ให้เน้นเฉพาะประเด็นที่สำคัญ
อันประกอบด้วยข้อมูล และผลจากการวิเคราะห์
 - ง. การสรุปผล คือ การระบุผลที่ได้จากการวิจัย ซึ่งต้อง
ตรงกับวัตถุประสงค์ที่ตั้งไว้
 - จ. การให้ข้อเสนอแนะ เพื่อให้ทราบว่า ผลการวิจัย
จะช่วยแก้ไข หรือจัดปัญหาที่มีมาแต่เดิมอย่างไร และควรนำเสนอ
เฉพาะประเด็นใหม่
 - ฉ. กิตติกรรมประกาศ การเขียนกิตติกรรมประกาศเป็นการ
แสดงความขอบคุณแก่ผู้ช่วยเหลือให้ทำงานวิจัยสำเร็จ และมีได้เป็น
ผู้ร่วมงานด้วย เช่น บุคคลผู้ให้ข้อมูลจากหน่วยงานสนับสนุนทุน
 - ช. เอกสารอ้างอิง และบรรณานุกรม เป็นการจัดทำบัญชี
รายชื่อ เอกสาร หลักฐานทั้งหมดที่ใช้อ้างอิงในงานวิจัย การอ้างอิง
ในเนื้อเรื่องใช้ระบบชื่อและปี เช่น จินดา (2536) รายงานว่า.... หรือ

คู่มือยุววิจัยประวัติศาสตร์ท้องถิ่นจังหวัดลำปาง30

(จินดา, 2536)

ในการจัดทำรายงานผลการดำเนินงานวิจัย ควรเริ่มจากฉบับร่าง นำเสนอรายงานฉบับร่างต่อที่ประชุม ซึ่งประกอบด้วยผู้ทรงคุณวุฒิในพื้นที่ หรือนักวิชาการที่โรงเรียนสามารถติดต่อได้และคณะครูในโรงเรียน เพื่อช่วยกัน สังเคราะห์ข้อมูลจากการวิจัยครั้งนี้ กระบวนการกลุ่มจะช่วยแปลผลข้อมูลเป็น ความรู้ได้อย่างมีประสิทธิภาพ หลังจากนั้นจึงนำข้อเสนอแนะต่าง ๆ จากการ ประชุมระดมความคิดเห็น ไปใช้ในการปรับแก้เนื้อหาในรายงาน แล้วจัดทำ เป็น รายงานผลการดำเนินงานฉบับสมบูรณ์ จัดส่งให้ทีมประสานงานชุดโครงการ ยุววิจัยประวัติศาสตร์ท้องถิ่นจังหวัดลำปาง จำนวน 5 ชุด ภายในเดือนกันยายน 2552 ซึ่งทีมประสานงานชุดโครงการยุววิจัยประวัติศาสตร์ท้องถิ่นจังหวัด ลำปาง จะเรียนเชิญผู้ทรงคุณวุฒิประเมิน ความสัมฤทธิ์ผลของการวิจัยจาก รายงานผลการดำเนินงานวิจัย และคัดเลือกเป็นโครงการเด่นด้านผลงานวิจัย

การเขียนสารคดีเชิงบทความ

การนำเสนอผลการดำเนินงานวิจัยฉบับสมบูรณ์ ทางโครงการยุววิจัย ประวัติศาสตร์ท้องถิ่นจังหวัดลำปางระบุให้ผู้ทำวิจัยนำเสนอผลงาน 2 รูปแบบ กล่าวคือ สื่อสร้างสรรค์ และงานเขียน

การบอกเล่าเรื่องราวทางประวัติศาสตร์ผ่านการเขียนในรูปแบบของ สารคดีเชิงบทความไม่มีการจำกัดด้วยกฎเกณฑ์ที่ตายตัว ผู้เขียนสามารถใช้ ความคิดสร้างสรรค์ในงานของตนได้โดยอิสระ และอาศัยศิลปะในการเรียบเรียง ถ้อยคำให้มีความเพลิดเพลินมากยิ่งขึ้น

การเขียนสารคดีเริ่มต้นจากการเลือกประเด็นที่สนใจ แล้วจึงกำหนด ขอบเขตของเนื้อหาเพื่อเป็นแนวทางในการเก็บข้อมูล ในการเก็บข้อมูลนั้นอาจ ต้องลงพื้นที่จริงหลายครั้งเพื่อให้ได้ข้อมูลเชิงลึกที่มีความถูกต้อง แม่นยำ และ อีกนัยหนึ่ง การลงพื้นที่เก็บข้อมูลอย่างต่อเนื่องนั้นอาจให้แนวคิดหรือมุมมองที่

คู่มือยุววิจัยประวัติศาสตร์ท้องถิ่นจังหวัดลำปาง31

หลากหลายแง่ผู้เขียน หลังจากเก็บข้อมูลได้ครบถ้วนตามที่ต้องการแล้ว จะเข้าสู่ขั้นตอนของการวิเคราะห์ เพื่อสังเคราะห์องค์ความรู้ที่ได้ให้กลายเป็นงานเขียนสารคดี

เนื้อหาของงานเขียนสารคดีเพื่อการรายงานผลการวิจัยที่เสนอไว้ข้างต้น จะช่วยเป็นแนวทางให้งานเขียนมีความครบถ้วน แต่ไม่กำหนดว่าต้องเขียนเรียงไปตามลำดับหัวข้อ เพราะท่วงทำนองการเขียนของแต่ละบุคคลนั้นต่างกัน ซึ่งล้วนแล้วแต่มีความสามารถที่จะถ่ายทอดเนื้อความให้ผู้อ่านเห็นภาพได้โดยไม่จำเป็นต้องยึดติดกับรูปแบบที่เป็นทางการ เมื่อผสานเข้าและกับการเรียบเรียงอย่างพิถีพิถันแล้ว งานเขียนจะมีความสมบูรณ์มากยิ่งขึ้น ดังตัวอย่างสารคดีเรื่อง ใจสบายในแม่สะเรียง ของ กุลธิดา สืบหล้า เจ้าของผลงาน เสน่ห์วันวาร เล่าขานเมืองเล็ก (เอกสารฉบับเต็มปรากฏในภาคผนวก)

ที่แม่สะเรียง โลกเหมือนจะหมุนช้ากว่าที่อื่น บนที่ราบริมฝั่งแม่น้ำยวม อำเภอขนาดใหญ่ห่างจากจังหวัดแม่ฮ่องสอน ๑๖๔ กิโลเมตรแห่งนี้ ในอดีตถูกโดดเดี่ยวด้วยหนทางแสนทุรกันดาร คนนอกที่เดินดินมาถึงเมื่อสัก ๓๐ - ๔๐ ปีก่อน ต้องย่อนตั้งคำถามกับตัวเองว่าจะอยู่ในเมืองที่มีแต่ป่าดิบดงดำได้อย่างไร

งานเขียนชิ้นนี้บอกเล่าความเป็นมาของเรื่องราวได้อย่างกลมกลื่นผ่านลีลาการเขียนที่กระตุ้นความสนใจของผู้อ่าน ด้วยการพาย้อนกลับไปสู่ช่วงเวลาในอดีต ทั้งยังแสดงออกถึงความเอาใจใส่ในการค้นคว้า ศึกษาข้อมูลมาเป็นอย่างดีทั้งทางเอกสาร

แม่สะเรียงมีชื่อในประวัติศาสตร์ล้านนาว่าเมืองยวมใต้ เป็นที่ตั้งของชุมชนมาไม่น้อยกว่า ๕๒๐ ปีแล้วตั้งแต่สมัยพระเจ้าติโลกราช เมืองยวมใต้หรือเมืองยวมสมัยนั้นเป็นเมืองหน้าด่านขึ้นตรงต่อเชียงใหม่ พอมาในปี พ.ศ. ๒๔๑๗ พระเจ้าอินทวิชยานนท์ เจ้าเมืองเชียงใหม่ ทรงแต่งตั้งให้ชานกะเลเป็นผู้ครองเมืองแม่ฮ่องสอน ยุคนี้เองที่เมืองยวมมาอยู่ใต้การปกครองของแม่ฮ่องสอนในฐานะเมืองรอง แต่เพราะชื่อที่คล้ายกับขุนยวม เมืองยวมจึงได้ชื่อใหม่ว่า “แม่สะเรียง” ตามชื่อน้ำแม่สะเรียงแม่น้ำอีกสายที่ไหลเฉียดเมืองนี้

สองค้อมเหงือ

เราทุกคนมีความเป็นเด็กซ่อนอยู่และไม่ควรละเลย จักรยานปลูกเด็กคนนั้นขึ้นมาให้เบิกบาน ฉันมีหลายเส้นทางที่อยากสำรวจ แต่ต้องทำตัวซุกซนซอกแซกสักหน่อย การทำเช่นนั้นทำให้เราเจอแง่มุมใหม่ ๆ โดยบังเอิญพร้อมกับความตื่นเต้น แผนที่ไม่จำเป็นหรอกฉันว่า มันเป็นการค้นพบที่โดดเด่นเกินไป ยังมีผู้คนมากมายให้ได้ตามผูกมิตรมากกว่า ก้มหน้าก้มตาอยู่คนเดียว

สิ่งสำคัญประการหนึ่งของการเขียนสารคดี คือ การอ้างอิงข้อมูลจากบุคคล หรือหลักฐานที่สามารถตรวจสอบได้จริง จึงจำเป็นต้องระบุชื่อ และที่มาของแหล่งข้อมูลให้ชัดเจน และอาจเปลี่ยนบรรยากาศของการเขียนได้ด้วยการแทรกบทสนทนาระหว่างการเก็บข้อมูล

พ่อของลุงรามจันมาจากอินเดีย ลุงดันดันมาขายผ้าในอำเภอนี้ ปี พ.ศ. ๒๕๑๕ “มีแต่ป่าทั้งนั้น ไม่เห็นมีบ้านคน ในใจคิดว่าโอ้ย...ไม่อยากจะมาอีกแล้ว” ลุงเล่าอารมณ์ดี ตอนนั้นลุงรามจันคิดว่าคงขายผ้าไม่ได้แน่ แต่การณกลับเป็นว่า “ขายผ้าในแม่สะเรียงได้ห้าพัน ไปแม่ฮ่องสอนได้พันเดียว”

แม่สะเรียงมีสี่สันขึ้นเมื่อลุงรามจันเปิดโรงหนังแห่งแรกเมื่อปี พ.ศ. ๒๕๒๐ ลุงหยิบอัลบั้มรูปถ่ายขาวดำส่งให้ฉันอย่างกระตือรือร้น เป็นภาพการเปิดตัวแม่สะเรียงรามอย่างเป็นทางการ ผู้คนให้การต้อนรับอุ่นหนาฝาคั่ง ฉันพยายามเพ่งมองโปสเตอร์หนังในรูปถ่ายว่าลุงรามจันนำหนังอะไรมาฉายให้คนดู ซึ่งขายวัย ๗๕ ปีก็จำไม่ได้

“พจมานส่วงวงศ์ สุดหัวใจ กับงูเงือกงองคะ” ฉันอ่านออกเสียงลุงรามจันหัวเราะลั่น

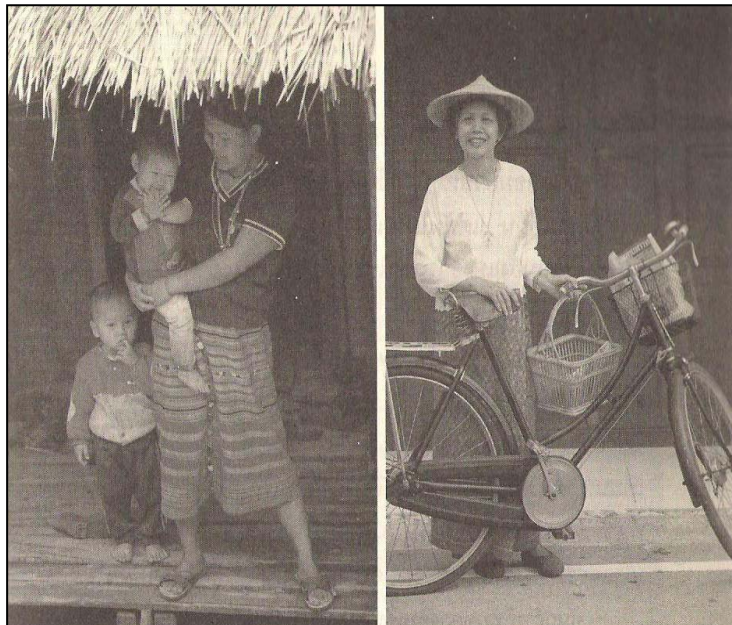
กิจการโรงหนังซบเซาและปิดตัวเองลงเมื่อไฟฟ้าทั่วตัวเข้ามา ส่วนลุงรามจันบัดนี้กลายเป็นคนแม่สะเรียงไปแล้ว

นอกจากการแทรกบทสนทนา เพื่อหลีกเลี่ยงความจำเจในการบรรยาย
ความแล้ว การใช้ถ้อยคำ สำนวน หรือความเปรียบก็ช่วยเพิ่มอรรถรสในการ
อ่านให้มากขึ้นดังตัวอย่างต่อไปนี้

รถโดยสารแบบหวานเย็นสายเชียงใหม่-แม่สะเรียง-แม่ฮ่องสอนแล่น
ตะปิ้งอยู่บนทางหลวงลอยฟ้าหมายเลข ๑๐๘ ซึ่งต้องใช้เวลา ๔ ชั่วโมง
กับระยะทาง ๑๙๑ กิโลเมตรจากจังหวัดเชียงใหม่ไปอำเภอแม่สะเรียง
จังหวัดแม่ฮ่องสอน ช่วงขึ้นเขาเราจะแล่นเอื่อยราวกับคนขับกำลังใจลอย
ขบคิดถึงปัญหาที่ค้างคา พอทางลงเขาเท่านั้นละ เขาเหมือนคิดอะไร
ออกสักอย่าง คันเร่งจะถูกกดลงไปราวกับปัญหาต้องได้รับการคลี่คลาย
เดี๋ยวนั้น ฉันนั่งอยู่ตรงเบาะยาวหลังสุดกับหญิงกะเหรี่ยงสองคน เรา
ถูกเหวี่ยงไปซ้ายที่ขวาที่จนกลายเป็นเรื่องสนุก ไม่เห็นใครกังวลเลยสักนิด

ความน่าสนใจอีกประการหนึ่งของสารคดี คือ การให้ภาพประกอบที่สวยงาม ผู้เขียนจึงควรให้ความสำคัญกับการถ่ายภาพ และการคัดเลือกภาพเพื่อนำเสนอ เนื่องจาก ภาพที่ดีนั้นสามารถแทนคำพูดได้นับพัน

ตัวอย่างการอ้างอิงด้วยภาพพร้อมคำอธิบาย



(ซ้าย) ชาวบ้านที่บ้านต้นจ๊วเป็นชาวกะเหรี่ยงโปว์ ชนเผ่ากะเหรี่ยงนับว่ามีจำนวนมากที่สุดในบรรดาชาวไทยภูเขาที่อาศัยอยู่ในแม่ฮ่องสอน
(ขวา) คุณป้าแต่งชุดไทยใหญ่ไปทำบุญที่วัดมาแล้ว ชาวไทยใหญ่ในแม่สะเรียงมีบรรพบุรุษอพยพมาจากรัฐฉานในพม่า เข้ามาทำไม้และค้าขายในตัวอำเภอ

คู่มือวิจัยประวัติศาสตร์ท้องถิ่นจังหวัดลำปาง 35

การจัดทำสรุปรายงานการเงิน

ในการปิดโครงการ ผู้วิจัยจะต้องจัดทำเอกสารสรุปค่าใช้จ่ายจำนวน 1 ชุด ส่งให้โครงการ ตามรูปแบบที่ให้มา ดังรูปแบบในภาคผนวก ซึ่งแสดงการใช้เงินในหมวดต่าง ๆ

การจัดทำเอกสารการใช้เงินของ โครงการยูววิจัยประวัติศาสตร์ท้องถิ่นจังหวัดลำปาง

การใช้เงินในการทำวิจัย สกว.ให้ความเชื่อถืออาจารย์ที่ปรึกษา ในฐานะเป็นผู้ที่มีวุฒิภาวะและประสบการณ์ในการทำงาน กับทั้งยังเป็นแบบอย่างให้แก่สังคมในปัจจุบันและอนาคต

โครงการยูววิจัย จึงมอบภาระให้อาจารย์ที่ปรึกษาเก็บหลักฐานการใช้จ่ายเงินในโครงการทั้งหมด คือ ค่าตอบแทน (ใช้ใบสำคัญรับเงิน) ค่าวัสดุ อุปกรณ์ ค่าใช้สอย และค่าอื่น (ใบเสร็จรับเงิน) ๆ โดยเก็บไว้เป็นหลักฐาน 5 ปี หลังจากสิ้นสุดการวิจัยในโครงการนั้น ๆ และพร้อมให้ตรวจสอบได้

ในกรณีเดินทางออกไปนอกสถานที่ จะมีค่าใช้จ่ายในการเดินทาง และค่าอาหารกลางวัน ซึ่งค่าใช้จ่ายนี้ที่ได้รับไปแล้วในแผนการดำเนินงานของโครงการที่เสนอไว้ ให้ใช้ใบสำคัญรับเงินหรือใบสำคัญแทนใบเสร็จ แนบพร้อมกับแบบฟอร์มบันทึกการเดินทางโดยสรุป

ในกรณีค่าใช้จ่ายบางรายการไม่สามารถเรียกใบเสร็จรับเงินจาก ร้านค้าได้ หรือได้แค่ “บิลเงินสด” ซึ่งมีรายละเอียดไม่ครบถ้วน ให้ใช้ใบสำคัญแทนใบเสร็จ ทั้งนี้ใบเสร็จรับเงินที่ถูกต้อง มีรายละเอียดดังนี้คือ มีชื่อและที่อยู่ของผู้ขายสินค้า มีเลขประจำตัวผู้เสียภาษี, เล่มที่, เลขที่ของใบเสร็จรับเงิน และวันที่ที่ออกเอกสาร, ระบุรายการและจำนวนของสินค้า, จำนวนเงินค่าสินค้า/บริการ ทั้งตัวเลขและตัวอักษรกำกับ, และมีลายมือชื่อผู้รับเงิน

คู่มือยูววิจัยประวัติศาสตร์ท้องถิ่นจังหวัดลำปาง36

การจัดทำเอกสารทางการเงินเป็นสิ่งสำคัญ และถือเป็นหน้าที่อันหนึ่งของผู้วิจัย ซึ่งจัดทำไว้เพื่อเป็นหลักฐานการใช้เงิน ที่พร้อมให้ตรวจสอบได้ โดยอาจจะให้นักเรียนทำให้อีกได้เพื่อเป็นการฝึกทักษะการจัดทำบัญชีการเงิน

การจัดทำแผ่นบันทึกข้อมูลงานวิจัย

ในการปิดโครงการ ผู้วิจัยจะต้องจัดทำแผ่นบันทึกข้อมูล หรือ CD-ROM จำนวน 1 แผ่น โดยข้อมูลที่ถูกรบันทึกในแผ่นประกอบด้วย การรายงานผลการวิจัย เอกสารประกอบอื่น ๆ หากมี

การปิดโครงการ

การปิดโครงการ หมายถึง ผู้วิจัยได้จัดทำเอกสารต่าง ๆ ตามข้อตกลง และส่งให้สกว.เสร็จเรียบร้อยแล้ว พร้อมจดหมายแจ้งปิดโครงการ

ภาคผนวก
รูปแบบของเอกสารต่าง ๆ

รายงานความก้าวหน้าโครงการยุววิจัย

สัญญาเลขที่ :	
ชื่อโครงการ :	
โรงเรียน :	
อาจารย์ที่ปรึกษา :	
ผู้วิจัย : 1.)..... 2.).....	

วัตถุประสงค์โครงการวิจัย : (ตามสัญญา)

ความก้าวหน้าโครงการวิจัย : (อธิบายให้ทราบว่า ได้ทำวิจัยอะไรไปบ้างแล้ว มีความก้าวหน้าเมื่อเทียบกับแผนงานในข้อเสนอโครงการอย่างไรบ้าง)

ปัญหาและอุปสรรค :

.....
(.....)
อาจารย์ที่ปรึกษาโครงการยุววิจัย
...../...../.....

หมายเหตุ จัดทำรายงานความก้าวหน้าประมาณ 2 หน้ากระดาษ A 4
ส่งโครงการยุววิจัยประวัติศาสตร์ท้องถิ่นจังหวัดลำปาง หลังจากเซ็นสัญญาแล้ว 3 เดือน โดย

คู่มือยุววิจัยประวัติศาสตร์ท้องถิ่นจังหวัดลำปาง39

รูปแบบปกรายงานฉบับสมบูรณ์

ปกนอก และ ปกใน

สัญญาเลขที่
โครงการยววิจัยประวัติศาสตร์ท้องถิ่นจังหวัด ลำปางฉบับสมบูรณ์
โครงการ
อาจารย์ที่ปรึกษา.....
โรงเรียน
คณะผู้วิจัย
1.....
2.....
3.....
เดือน ปี ที่ทำเสร็จ
สนับสนุนโดย สำนักงานกองทุนสนับสนุนการวิจัย (สกว.)

ปกนอก ใช้กระดาษสีเหลืองนวล ตัวหนังสือสีดำ

ปกใน ใช้กระดาษขาวธรรมดา

คู่มือยววิจัยประวัติศาสตร์ท้องถิ่นจังหวัดลำปาง40

รายงานการเงินโครงการยุววิจัยประวัติศาสตร์ท้องถิ่นจังหวัดลำปาง

สัญญาเลขที่ :

โครงการวิจัย :

โรงเรียน :

ระยะเวลา

เดือน

ตั้งแต่วันที่

ถึงวันที่

งบประมาณรวม.....บาท

รายการ	งบประมาณที่ได้	จ่ายจริง (ตามบิล)	คงเหลือ
1. ค่าตอบแทนอาจารย์ที่ปรึกษา	3,000.00	3,000.00	0.00
2. ค่าวัสดุ	xxxxx	xxxx	xxx
2.1 ค่าอุปกรณ์	xxxxx	xxxx	xxx
3. ค่าใช้สอย			
3.1 ค่าเดินทาง			
3.2 ค่าถ่ายเอกสาร			
รวม			

.....

(.....)

อาจารย์ที่ปรึกษาโครงการยุววิจัย

...../...../.....

หมายเหตุ รายงานการเงินนี้จัดทำแยกกับรายงานผลการวิจัย แต่ส่งพร้อมกัน

คู่มือยุววิจัยประวัติศาสตร์ท้องถิ่นจังหวัดลำปาง41

ในกรณีที่โครงการมีเงินคงเหลือ ให้ส่งคืน โครงการ

แบบฟอร์มรายงานการเดินทาง

โครงการ.....

เรื่อง.....

วันที่เวลา.....

สถานที่จังหวัด

ผู้เดินทาง	เบอร์โทรศัพท์	วัตถุประสงค์ในการเดินทาง
1.		
2.		
3.		
4.		
5.		

รายงานผลจากการเดินทาง
ผู้บันทึก.....

หมายเหตุ : ใช้เป็นเอกสารประกอบการจ่ายเงิน

คู่มือวิจัยประวัติศาสตร์ท้องถิ่นจังหวัดลำปาง42

ใบสำคัญแทนใบเสร็จ

วันที่.....

โครงการยุววิจัย เรื่อง

ง.....

ข้าพเจ้า ตำแหน่ง

ที่อยู่/สถานที่ทำงาน

..... โทร.....

รายการ	จำนวนเงิน	หมายเหตุ
รวมทั้งสิ้น		

รวมทั้งสิ้น (ตัวอักษร).....

ข้าพเจ้า.....อาจารย์ที่ปรึกษาโครงการยุววิจัย
ประวัติศาสตร์ท้องถิ่นจังหวัดลำปาง ขอรับรองว่ารายจ่ายข้างต้นนี้ ผู้รับเงินไม่
สามารถออกใบเสร็จให้ได้

ลงชื่อ..... ผู้รับเงิน ลงชื่อ..... ผู้จ่ายเงิน
(.....) (.....)

...../...../..... /...../.....

หมายเหตุ ใบสำคัญแทนใบเสร็จ ใช้ในกรณีที่ไม่สามารถเรียกใบเสร็จรับเงิน
จากทางร้านค้าได้ หรือบิลเงินสดที่มีรายละเอียดไม่ครบถ้วน ใช้ได้ไม่เกิน
1,000 บาท ต่อใบรับรองแทนใบสำคัญรับเงิน 1 ใบ

คู่มือยุววิจัยประวัติศาสตร์ท้องถิ่นจังหวัดลำปาง43

ใบสำคัญรับเงิน

ชื่อโครงการ

วันที่ .. เดือน พ.ศ.

ข้าพเจ้า (นาย/นาง/นางสาว)

ที่อยู่/สถานที่ทำงาน

โทรศัพท์ เลขบัตรประจำตัวประชาชน

ออกให้โดย ได้รับเงินดังรายการต่อไปนี้

รายการ	จำนวนเงิน	
หมายเหตุ :		
รวม		

จำนวนเงิน (ตัวอักษร)

(ลงชื่อ).....ผู้รับเงิน

(ลงชื่อ).....จ่ายเงิน

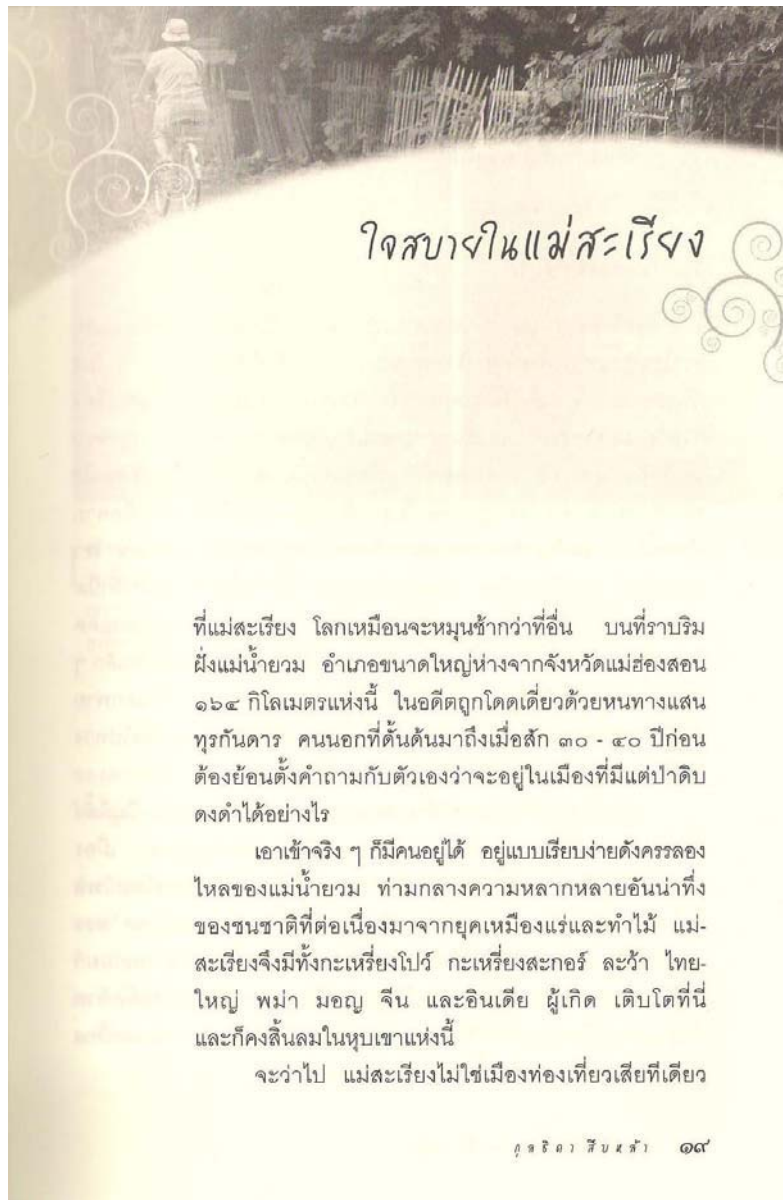
()

(ครูที่ปรึกษาโครงการยุววิจัยฯ)

คู่มือยุววิจัยประวัติศาสตร์ท้องถิ่นจังหวัดลำปาง44

ตัวอย่างการเขียนสารคดีเชิงบทความ

คู่มือยุววิจัยประวัติศาสตร์ท้องถิ่นจังหวัดลำปาง45



* กุลธิดา สืบหล้า. (2551). *เสน่ห์วันวาน เล่าขานเมืองเล็ก*. กรุงเทพฯ: สร้างสรรค์บุ๊คส์.

คู่มือวิจัยประวัติศาสตร์ท้องถิ่นจังหวัดลำปาง 46

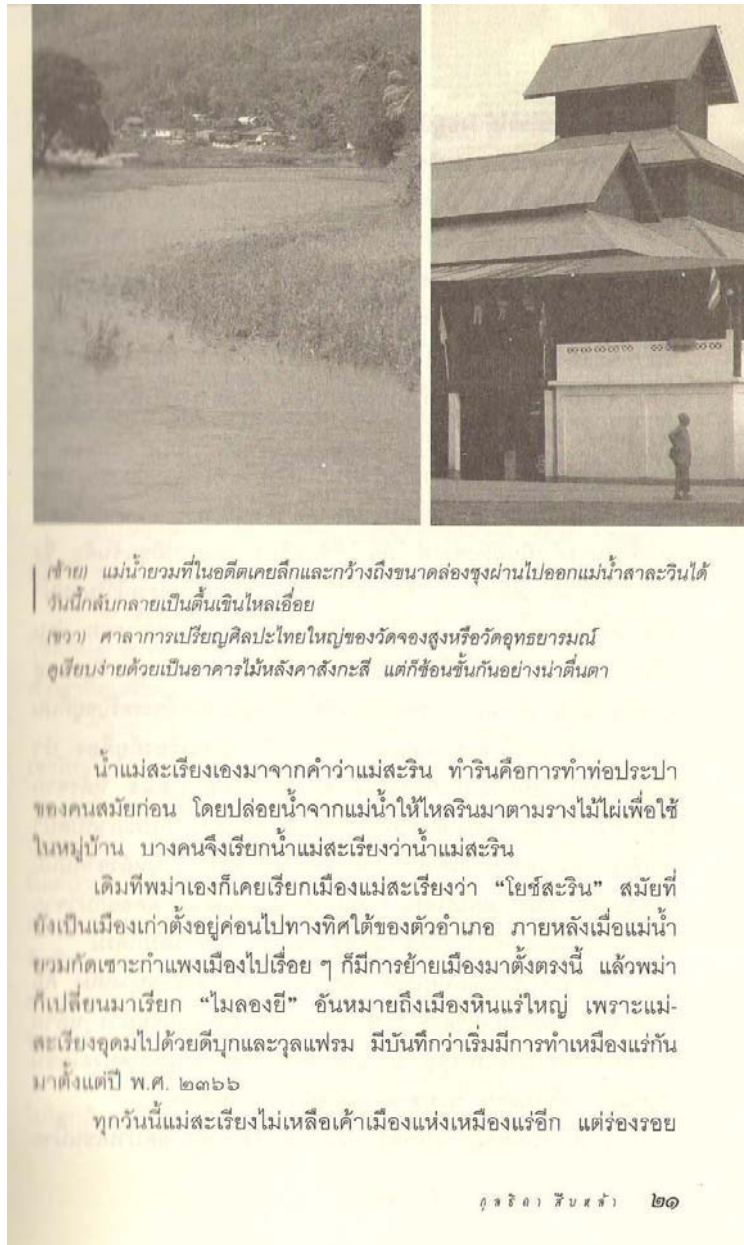
แต่ท่ามกลางความสงบนิ่ง อากาศในท้องทุ่ง แม่น้ำ และภูเขา
นี่คือสถานที่ที่เมานาไปไหนไกลเกินกว่าจะท้องให้หัวหัวจิตหัวใจของ
ตัวเอง

หัววารของผิองเล็ก

รถโดยสารแบบหวานเย็นสายเชียงใหม่-แม่สะเรียง-แม่ฮ่องสอนแล่น
ตะบึงอยู่บนทางหลวงลอยฟ้าหมายเลข ๑๐๘ ซึ่งต้องใช้เวลา ๔ ชั่วโมง
กับระยะทาง ๑๙๑ กิโลเมตรจากจังหวัดเชียงใหม่ไปอำเภอแม่สะเรียง
จังหวัดแม่ฮ่องสอน ช่วงขึ้นเขาเราจะแล่นเอื่อยราวกับคนขับกำลังใจลอย
ขบคิดถึงปัญหาที่ค้างคา พอทางลงเขาเท่านั้นละ เขาเหมือนคิดอะไร
ออกสักอย่าง คันเร่งจะถูกกดลงไปราวกับปัญหาต้องได้รับการคลี่คลาย
เดี๋ยวนั้น ฉันนั่งอยู่ตรงเบาะยาวหลังสุดกับหญิงกะเหรี่ยงสองคน เรา
ถูกเหวี่ยงไปซ้ายทีขวาทีจนกลายเป็นเรื่องสนุก ไม่เห็นใครกังวลเลยสักนิด
ที่ทำรถเป็นลานดินลูกรังโล่ง ๆ แม่สะเรียงต้อนรับฉันด้วยแสงแดด
ร้อนเปรี้ยงบนศีรษะ ฉันเดินเตร่อยู่ไม่นานก็ได้ที่พักเป็นโรงแรมไม้สักเล็ก ๆ
บนถนนแหล่งพาณิชย์ อากาศร้อนทำให้ความอยากรู้อยากเห็นแตกพ่าย
ฉันจึงอ้อยสร้อยอยู่บนระเบียงหลังห้อง มองแม่น้ำสายเล็ก ๆ ไหลไปทาง
ทิศใต้แทน

แม่สะเรียงมีชื่อในประวัติศาสตร์ล้านนาว่าเมืองยวมใต้ เป็นที่ตั้ง
ของชุมชนมาไม่น้อยกว่า ๕๒๐ ปีแล้วตั้งแต่สมัยพระเจ้าติโลกราช เมือง
ยวมใต้หรือเมืองยวมสมัยนั้นเป็นเมืองหน้าด่านขึ้นตรงต่อเชียงใหม่ พอ
มาในปี พ.ศ. ๒๔๑๗ พระเจ้าอินทวิชยานนท์ เจ้าเมืองเชียงใหม่ ทรง
แต่งตั้งให้ชานกะเลเป็นผู้ครองเมืองแม่ฮ่องสอน ยุคนี้เองที่เมืองยวมมา
อยู่ใต้การปกครองของแม่ฮ่องสอนในฐานะเมืองรอง แต่เพราะชื่อที่คล้าย
กับขุนยวม เมืองยวมจึงได้ชื่อใหม่ว่า “แม่สะเรียง” ตามชื่อน้ำแม่สะเรียง
แม่น้ำอีกสายที่ไหลเจียดเมืองนี้

คู่มือเที่ยววิจัยประวัติศาสตร์ท้องถิ่นจังหวัดลำปาง 48



คู่มือวิจัยประวัติศาสตร์ท้องถิ่นจังหวัดลำปาง 49

ของความเป็นเมืองไม้ยังอยู่ชัดในบ้านไม้หลังโตและเก่าแกริมถนน ป่า
แม่ยวมฝั่งขวาและป่าสาละวินได้ชื่อว่าเป็นแหล่งไม้สักทองที่สมบูรณ์และมี
จำนวนมากที่สุดในโลก มากถึง ๒ ใน ๕ ส่วนของไม้สักในประเทศไทย

ถ้านี้คือยุคแห่งการทำไม้ ฉันนั่งอยู่ริมแม่น้ำยวมเช่นนี้คงได้เห็น
ท่อนซุงยาวไม่ต่ำกว่า ๕ เมตร เส้นรอบวงมากกว่า ๑๒๕ เซนติเมตร ลอย
ผ่านหน้าไปบ้างแน่นอน สมัยนั้นแม่น้ำลึกและกว้างกว่านี้มาก เด็ก
ชน ๆ จะแข่งดำน้ำลอดท่อนซุงกัน เรือชนข้าวสาร หอม กระเทียม
ถ่าน จากอำเภอขุนยวม อำเภอแม่ลาน้อย จะล่องมาขึ้นท่าตรงที่เป็น
ริเวอร์เฮาส์ รีสอร์ท ในปัจจุบัน

การทำไม้ยังเป็นลำเป็นสันเริ่มขึ้นเมื่อบริษัทบอมเบย์เบอร์มาของ
อังกฤษได้รับสัมปทานป่าไม้แถบแม่ฮ่องสอนตอนปี พ.ศ. ๒๔๓๒ โดยมี
แม่เลี้ยงนางคำเป็นผู้รับช่วงทำไม้ส่งให้กับบริษัท ต่อมาก็มีขุนจันดีะ ซึ่ง
ว่ากันว่ามีความชำนาญเรือ ช้างเหล่านี้จะชักลากซุงมากองรวมไว้ริมแม่น้ำ
ยวม ครั้นถึงฤดูน้ำหลาก ซุงจะถูกผูกลำเลียงล่องมาตามแม่น้ำยวม ผ่าน
เมืองแม่สะเรียง ตรงไปยังน้ำแม่ลิด ผ่านสบลิด สบเมย กระทั่งออกสู่
แม่น้ำสาละวิน เข้าพม่า บริษัทแม่ซึ่งมีที่ทำการอยู่ในพม่าก็จะรอรับอยู่ที่นั่น

กระทั่งราวปี พ.ศ. ๒๔๔๔ การทำไม้ในแม่สะเรียงก็ยุติลง ป่า
สาละวินถูกกำหนดให้เป็นป่าสงวนแห่งชาติในปี พ.ศ. ๒๔๑๕ หลังจาก
นั้นปี พ.ศ. ๒๔๓๒ รัฐบาลพลเอก ขาดิชาต ชุนหวัด ก็ประกาศปิดป่า
ยกเลิกการสัมปทานป่าไม้ทั่วประเทศ อย่างไรก็ตาม ๘ ปีหลังจากนั้น
การเปิดโปงกรณีไม้ไทยใส่โลง ที่ไม้สักทองนับแสนต้นถูกตัดออกมาจาก
ป่าสาละวิน แต่ถูกตีตราว่าเป็นไม้จากฝั่งพม่าจนเป็นข่าวครึกโครม

ว่ากันว่า ชาวไทยใหญ่ที่ทำไม้รุ่นก่อน ๆ มีความเชื่ออย่างหนึ่ง คือ
ต้นไม้แต่ละต้นล้วนมีเทวดาอารักษ์ หากพอมีกำลังทรัพย์อยู่บ้าง หลาย
คนไม่ลังเลที่จะนำไปทำบุญ สร้างวัด หรือสร้างศาลาให้เกิดประโยชน์
กับชุมชน เพื่อถ่ถอน บรรเทาความผิดที่กระทำต่อต้นไม้

ใบไม้ไหวเมื่อลมพายพัดพริ้ว แม่น้ำขุนแดงพื้พำ ผิดบาปเช่นนี้จะ

คู่มือยววิจัยประวัติศาสตร์ท้องถิ่นจังหวัดลำปาง 50

ได้รับการอภัยไหม แต่อย่างน้อย ๆ พวกเขาก็หย่อนเมล็ดพันธุ์แห่งศรัทธา ลงไปในจิตใจผู้คนแล้ว

สกุลดีที่ตลาด

ความว่างเปล่าอันเจียบอบอวลอยู่ทั่วไป กลางวันยาวนานร้อนระอุ กลางคืนเย็นเพราะพายุฝนที่ท่าอาบ้านปวนไปทั้งเมือง ท้องฟ้าสดใสไร้เมฆเป็นแค่ความฝันเลื่อนลอย ถึงอย่างไรทุกเช้าได้ผืนฟ้าขาวชืดกับปุ๋ยเมฆข้อยิ่งตามภูเขา ชาวแม่สะเรียงก็ยังออกมาจากบ้าน มุ่งหน้าไปตลาดราวกับที่นั่นเป็นที่พบปะสังสรรค์ ซึ่งก็จริง ฉันเห็นผู้คนทักทายกันอย่างออกรสในตลาดเสมอ คนซื้อกับคนขายล้วนแต่รู้จักมักคุ้นกันทั้งนั้น

ฉันแทรกจักรยานในแถวมอเตอร์ไซด์ยาวเหยียด จักรยานของฉันเป็นจักรยานแม่บ้านที่พอจะเก้เก๋อยู่บ้างตรงตัวถังสีแดงสดสะดุดตาของมัน “เอาไปใช้ก่อนเถอะครับ ทั้งซื้อกับที่อยู่ไว้ก็พอ” เจ้าของร้านให้เช่าวีซีดีกับจักรยานบนถนนเรียงใหม่นั้นใจดีจนไม่น่าเชื่อเมื่อฉันถามถึงราคา ค่าเช่าที่ดูเหมือนเขาจะไม่ใส่ใจ

“ไม่เอาบัตรประชาชนไว้หน่อยหรือคะ” ฉันเสนอด้วยความเกรงใจ เขาไหวไหวส่ายหน้าพร้อมรอยยิ้ม

ฉันยังยืนอยู่หน้าตลาด มองดูมันฝรั่งเป็นดินกองพะเนินกับมะเขือเทศสดฉ่ำ ถนนแหล่งพาณิชย์ว่างโล่ง สองฟากถนนยังไร้การปรุงแต่ง มีแต่บ้านไม้สีน้ำตาลเข้มที่ยังอมน้ำฝน อากาศสดชื่นดีเหลือเกิน แถวนี้เป็นชุมชนมุสลิมเก่าแก่ มัสยิดสีขาวโพลนโดดเด่นอยู่หลังแนวบ้านที่เรียงติดติด ๆ กัน บ้านหน้าต่างชั้นบนยังใช้กระจกฝ้าสีแบบโบราณ ส่วนชั้นล่างเปิดเป็นร้านขายของจิปาละ อัดแน่นด้วยข้าวของมากมายเอาใจคนซื้อ ซึ่งคงได้ทุกอย่างที่ต้องการหากของชิ้นนั้นจะไม่พิสดารจนเกินไปนัก

ตลาดแม่สะเรียงดูเป็นตลาดในชนบทอย่างแท้จริง คนซื้อหิ้วตะกร้าไม้ไผ่ล่องดิจิดอล อาจจะมีคนแปลกหน้ามาบ้างช่วงเทศกาลชมดอกบัว-

คู่มือয়ววิจัยประวัติศาสตร์ท้องถิ่นจังหวัดลำปาง51

ตองในฤดูหนาว ด้วยเงิน ๑๓ บาท ฉันได้มือเข้าเป็นตำชนุน น้ำพริก กับข้าวเหนียวพออิ่ม ทั้งหมดห่อมาในใบตองตึงอย่างสมณะ เวลาแกะ ห่อข้าวออก กลิ่นหอมอ่อน ๆ ของใบตองตึงจะซึมซาบอยู่ในนั้นด้วย

“ช่วงนี้ให้ดักปลิงออก ฝนก็เพิ่งลง ปลาเยอะ ไม่ค่อยมีใครมาซื้อ กับข้าวสุกหรือ” แม่ค้าคนหนึ่งเจอลยว่าทำไมตลาดเช้าจึงไม่ค่อยมีกับข้าว ลำเจียขาย คนขายก็เป็นตัวของตัวเองพอที่จะเลือกได้ว่าวันไหนอยากมา วันไหนไม่อยากจะมา รวมถึงของยังเปลี่ยนไปได้เรื่อย ๆ แล้วแต่สวนจะให้ ผลผลิต ไนนิดนี้หน่อย วันนี้มีหัวปลี พรุ่งนี้มีมะม่วง แล้วถ้าเกิด ดอกพุดพร้อมใจกันออก ก็จะเก็บมามัดขายสักสี่ห้ากำ มะรินอาจทอด แหน่น้ำมันยำได้ปลากด ปลานิล ก็เอามาร้อยทอดขายพวงละ ๑๐ บาท ปลาแม่น้ำยำตัวไม่โต แต่เนื้อสดหวาน วางขายไม่นานก็หมด

ส่วนใหญ่ฉันจะพุ่งไปที่ท้ายตลาด พืชผักพื้นบ้านอยู่ตรงนั้น ขนมหวานหน้าตาคล้ายขนมหม้อแกงอย่างเป้งมั่ง ช่างปองเด็กเบ้งคือมะละกอ ดิบปรงรสทอ ดกับหัวหอมทอด เป็นของกินเล่นไทยใหญ่อดนิยม

“ป้าคะ นี่ผักอะไรหรือคะ” ฉันถามป้าแก้วรุณที่กำลังอมยิ้ม

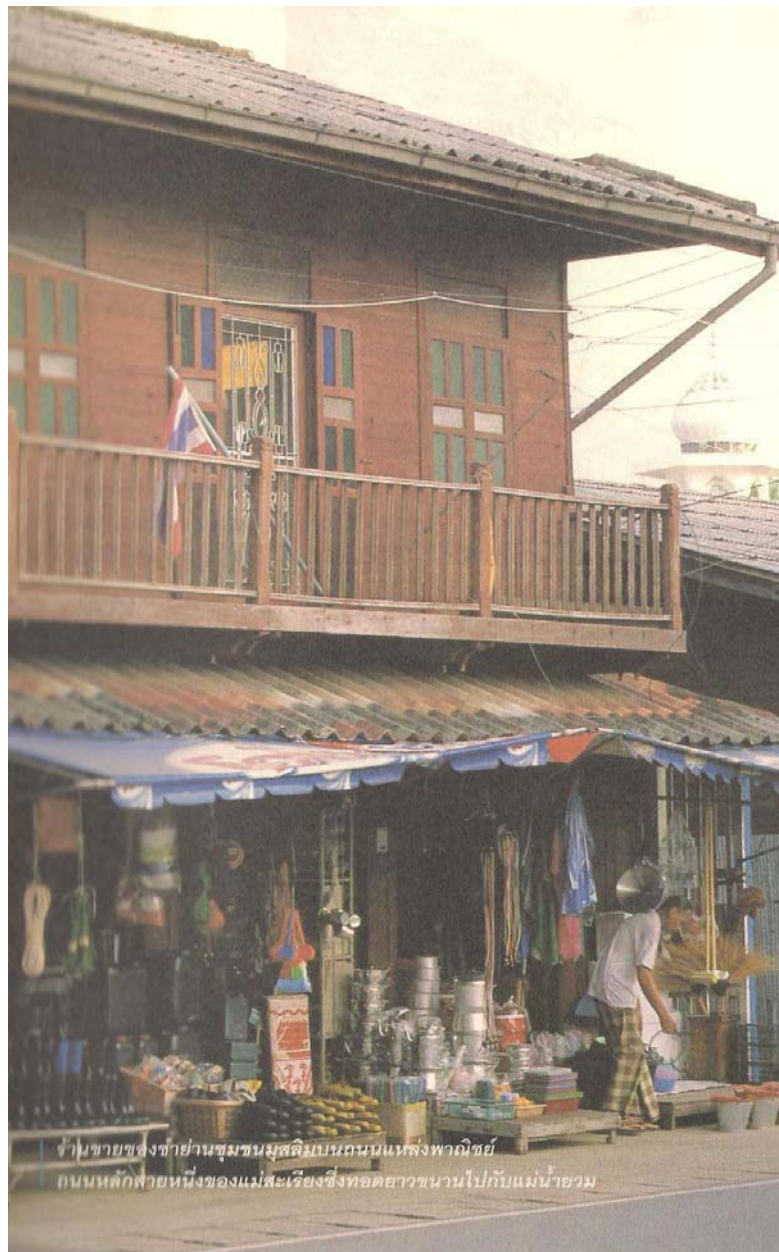
“ผักอี้งอ”

“แล้วมันล่ะคะ” ฉันชี้ไปที่ลูกกลม ๆ คล้ายลูกเนียงของภาคใต้

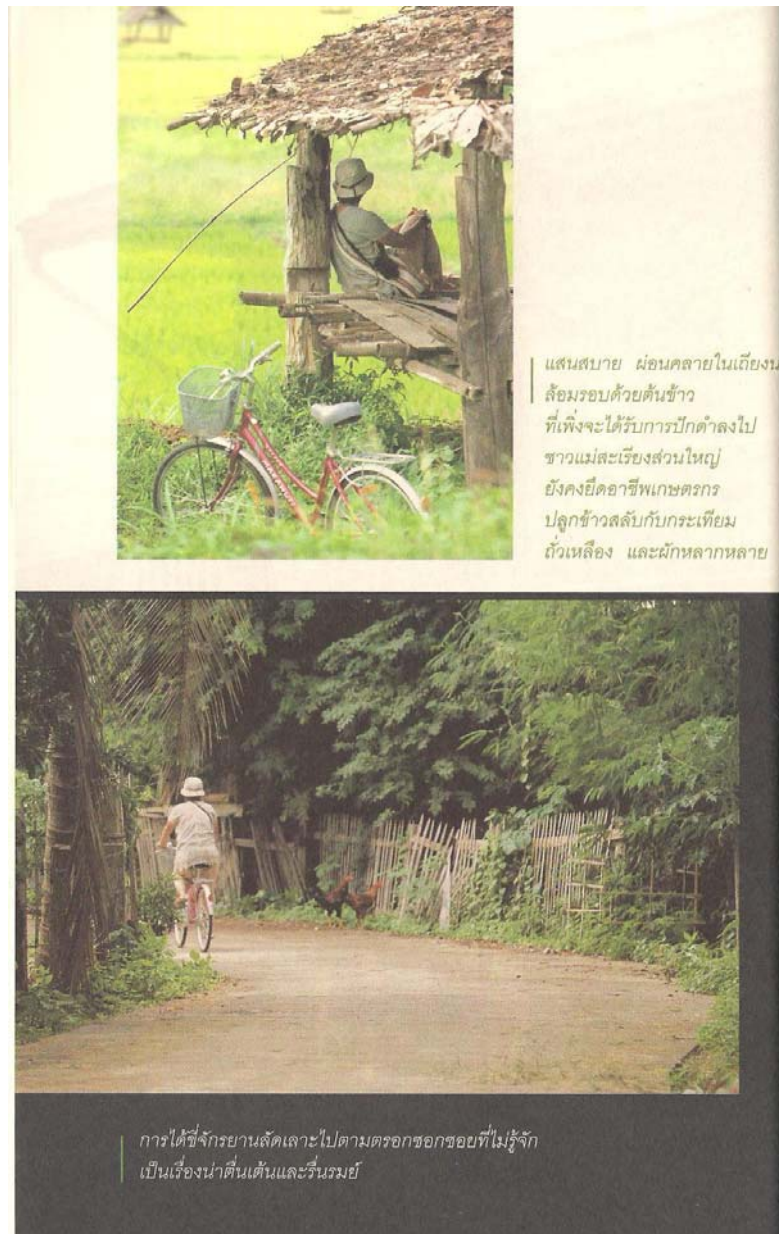
“มะตั้นยาง เขาไปตองกินกับน้ำพริก” ชักสนุกแล้วสิ ฉันนั่ง ยอง ๆ ชี้ไปที่ปลาหางสีแดงที่ถูกร้อยเป็นพวง

“ปลาสร้อย เพิ่งได้ตะวานี้” ป้าเพ็งวางขายดักได้จากแม่น้ำยม เมื่อวานตอนเย็น เข้ามืดก็เอามาขายทันที ใกล้เคียงมีแผงขายแมลง ตามฤดูกาล จิ้งกั๊ว แมงนูนตัวสีเขียวไซ้เต็มท้อง แมงจอน จิ้งหรีด กับ ตั๊กแตนข้าวที่เป็นสุดยอดความอร่อย

แผงขายปลาเจ้าใหญ่ตรงท้ายสุดก็น่าสนใจ มีคนมุงอยู่บ้างแล้ว ตอนฉันไปถึง แม่ค้าร่างเล็กกำลังอธิบายว่าปลาตัวยาวอวบมีลายเปรอะ หัวตัวนั้นคือปลาสะแงะจากแม่น้ำสาละวิน หรือที่คนแถบนี้เรียกกันว่าน้ำคาง ส่วนปลาหมู ปลาแซ่ ปลาชะโด นั้นได้จากแม่น้ำเมย ปลาเหล่านี้ป้า



คู่มือวิจัยประวัติศาสตร์ท้องถิ่นจังหวัดลำปาง53



คู่มือวิจัยประวัติศาสตร์ท้องถิ่นจังหวัดลำปาง 54

แก้วรุ่นบอกว่า “ปลาน้ำจืดบ้านเราอร่อยกว่าเยอะ”

“มะต๋นย่างนี่ก็มีแต่บ้านเรา” หญิงอีกคนหนึ่งเสริมอย่างภูมิใจขณะยื่นแบงก์ ๒๐ บาท แลกกับมะต๋นย่างสด ๑ ลิตร

อืม...คำว่าบ้านเรา ฟังดูได้วันดี ๆ ทว่าก็อบอุนดีไม่น้อย

สองศัตวรรษเฝ้า

เราทุกคนมีความเป็นเด็กซ่อนอยู่และไม่ควรละเลย จักรยานปลูกเด็กคนนั้นขึ้นมาให้เบิกบาน ฉันมีหลายเส้นทางที่อยากสำรวจ แต่ต้องทำตัวซุกซนซอกแซกสักหน่อย การทำเช่นนั้นทำให้เราเจอแง่มุมใหม่ ๆ โดยบังเอิญพร้อมกับความตื่นเต้น แผนที่ไม่จำเป็นหรือกฉันว่า มันเป็นการค้นพบที่โดดเด่นเกินไป ยังมีผู้คนมากมายให้ไต่ถามผูกมิตรมากกว่ากัมหนากัมตาอยู่คนเดียว

การจราจรแสนเบาบางในเมืองเหมาะสำหรับขี่จักรยานมาก ฉันขี่จักรยานสีแดงอย่างสบายไปตามถนนแหล่งพาณิชย์ ติดกระดิ่งกริ่งกริ่ง ทักทายร้านโรตีสีเจ้าประจำ ตรงไปจนสุดถนนซึ่งจะเห็นความอลังการของงานฉลองกษัตริย์ที่เรียกว่าปางซอย เป็นลวดลายอ่อนช้อยของวัดสุพรรณรังษี เลี้ยวซ้ายผ่านวัดกิตติวงศ์ ถึงสี่แยกเทศบาลซึ่งจะมีถนนคนเดินทุกวันศุกร์ ฉันเลี้ยวขวาไปตามถนนแม่สะเรียงจนสุดทาง เพื่อดูบ้านพักป่าไม้เขตอันเก่าแก่

ไปบ้านพระมออลดีกว่า ฉันนึกขึ้นได้แล้วหันจักรยานมุ่งไปทางสะพานข้ามแม่น้ำยม ชีไปเรื่อย ๆ จนถึงทางแยกขวาที่มีป้ายไปวัดพระธาตุจอมมอญ เส้นทางไปตามคลองชลประทาน ผ่านทุ่งนาและทิวเขาไกล ๆ น่ารื่นรมย์ ก่อนถึงบ้านพระมออลมีแปลงปลูกต้นสักเป็นดงใหญ่ร่มครึ้ม

หมู่บ้านชาวกะเหรี่ยงสะกอแห่งนี้ตั้งขึ้นเมื่อราว ๒๐๐ ปีก่อนโดยนายพะพล พวกเขาผู้หญิงจะทอผ้าด้วยกี่เอน แต่วันนี้หมู่บ้านเล็ก ๆ นั้นเงียบสนิท

คู่มือয়ววิจัยประวัติศาสตร์ท้องถิ่นจังหวัดลำปาง 55

“เขาไปไร่นากันหมด จริง ๆ ก็เหลือคนทอน้อยแล้วละ” พี่สาวในร้านขายของว่า “ลองไปบ้านพี่มะลิวัลย์สิ แกก็ทอผ้า” ฉันจึงไปตามหาพี่มะลิวัลย์ซึ่งอยู่ใกล้ ๆ กับวัดพระธาตุจอมมอญ หนึ่งในพระธาตุสี่จอมของแม่สะเรียง ซึ่งอีก ๓ แห่ง ได้แก่ วัดพระธาตุจอมแจ้ง วัดพระธาตุจอมทอง และวัดพระธาตุจอมกิตติ พระธาตุทั้งสี่ตั้งอยู่บนเนินเขาคอยปกปักษ์รักษาเมืองแม่สะเรียงจากสี่มุม

หญิงวัยกลางคนกำลังทำสวนอยู่ใกล้ ๆ บ้าน เต็มอกเต็มใจที่จะมานั่งทอผ้าให้ดูและเปิดตู้ให้ชมผ้าทอที่เก็บไว้ ทั้งยังพูดถึงป้ามารศรีที่อยู่บ้านโป่ง ซึ่งรวบรวมผ้าทอกะเหรี่ยงและลัวะจากหลายหมู่บ้านมาขายในนามของกลุ่มสตรีทอผ้าบ้านโป่ง

ฉันซึ่งจักยานมาหาป้ามารศรี วนาโชติ ในบ่ายวันหนึ่ง บ้านไม้ร่มรื่นดูเป็นกันเอง หญิงกะเหรี่ยงในวัยหกสิบกว่าใจดี คุยสนุก ในตู้กระจกเรียงรายผ้าทอถูกพับเก็บอย่างเป็นระเบียบ เลื้อย ผ้าปูโต๊ะ ย่าม กระเป๋า

“ทุกวันนี้หาคนทอฝีมือดียากเต็มที” ป้าโคลงศิริระ “ไม่มีใครอยากนั่งหลังขดหลังแข็งทอผ้าอยู่สามวันกว่าจะได้เงินสัก ๑๕๐ บาทหรอก” อะไร ๆ ก็เปลี่ยนไป ผู้หญิงจากหมู่บ้านพะมอลที่เคยส่งผ้ามาร่วมขายกับกลุ่มสมัยเริ่มก่อตั้งเมื่อปี พ.ศ. ๒๕๑๓ ตอนนั้นก็เหลืออยู่แค่ ๓ คน ป้าเองก็เลิกทอผ้ามานานเพราะปัญหาด้านสายตาทั้งที่นับได้ว่ามีพรสวรรค์ช่างจดช่างจำลวดลายผ้าปูโต๊ะ ผ้ารองจานจากบ้านมิชชันนารีที่เข้ามาสอนหนังสือเด็ก ๆ ในแม่สะเรียงสมัยก่อนมาประยุกต์ แทนที่จะทอแต่เสื้อกะเหรี่ยงขายเพียงอย่างเดียว

ผ้าทอกะเหรี่ยงคงยังไม่สูญหาย ป้าให้เห็น แต่ที่ลดน้อยถอยลงคือลวดลายเก่า ๆ กับรูปแบบการทอเดิม ๆ “เมื่อก่อนผ้ากะเหรี่ยงจะมีแต่ลายธรรมชาติ พวกต้นไม้ดอกไม้นก สัตว์ป่า เดียวนี้มีเครื่องบิน มีตัวหนังสือ I LOVE YOU” แกพูดไปหัวเราะไปอย่างไม่ถือสา

ฉันเลือกผ้าได้หลายผืน รู้สึกสบายใจที่จะต่อรองราคางานฝีมือตรงหน้า ผ้าทุกผืนมีลายมือโยโย่เขียนบอกราคาเต็ม จำนวนที่สามารถตัดให้ได้ และที่สำคัญ มีชื่อคนทออยู่ด้วย

ผู้หญิงคนนี้อยู่ที่ไหนหนอ หมู่บ้านของเธอเป็นอย่างไร เธอสื่อสารอะไรถึงเรา

ความสุขหรือความขื่นแค้น

สี่สัปดาห์ก่อน

ฉันสงสัยว่าคนแม่สะเรียงหย่อนใจกันด้วยวิธีไหน ไม่มีโรงหนัง ไม่มีห้างสรรพสินค้า ปราศจากผับบาร์คาราโอเกะ ฉันขี่จักรยานไปทั่ว ไม่พบสถานที่เหล่านี้เลย

โรงหนังบนถนนเวียงใหม่มีก็จริง แต่เลิกกิจการไปนานแล้วหลังจากวิดีโอและวีซีดีเดินทางมาถึง สิ่งที่แม่สะเรียงมีมากจนน่าแปลกใจ กลับเป็นโรงแรมเล็ก ๆ และเกสต์เฮาส์นับสิบแห่ง ที่นี่เป็นจุดพักของคนเดินทางเส้นแม่ฮ่องสอน-เชียงใหม่ แม่ฮ่องสอน-ตาก บนถนนนอกจากรถยนต์ป้ายทะเบียนท้องถิ่น เราจึงเห็นรถจากเชียงใหม่และตากอยู่บ่อย ๆ ชักอย่าง ความที่มีชนกลุ่มน้อยอยู่มาก แม่สะเรียงจึงมีองค์กรของพวกฝรั่งหลายองค์กรเข้ามาช่วยเหลือ รวมถึงข้าราชการที่มาติดต่องานครั้งละหลาย ๆ วัน ก็พอจะทำให้ธุรกิจที่พักขนาดเล็กเฟื่องฟูได้บ้าง

จะว่าไป แม่สะเรียงมีโรงแรมมานานแล้วไม่ต่ำกว่า ๓๐ ปี ชื่อโรงแรมสมบัติ เป็นโรงแรมไม้ ๑๔ ห้อง ตอนนั้นนักท่องเที่ยวไทยยังไม่รู้จักคำเขื่อนไตด้วยซ้ำ คนที่มาพักเป็นพวกข้าราชการ พ่อค้า กับฝรั่งซึ่งก็น้อยมาก สนนราคานะหรือ เดี่ยวเดี่ยวห้องละ ๒๐ บาท เดี่ยวคู่ห้องละ ๔๐ บาท

“นักท่องเที่ยวไทยเริ่มมากันตอนปี ๒๖, ๒๗ ละมั้งครับ มาดูชาวเขา” งามจัน การานา ซึ่งชื่อกิจการโรงแรมสมบัติมาดำเนินงานต่อในปี

สุวรรณา สืบหน้า ๒๔

คู่มือয়ววิจัยประวัติศาสตร์ท้องถิ่นจังหวัดลำปาง57

พ.ศ. ๒๕๑๙ และเปลี่ยนชื่อเป็นโรงแรมมิตรอารีย์ที่เราเห็นทุกวันนี้ ฉัน
ซึ่งจากรยานผ่านบ่อย ซึ่งก็เห็นว่าโรงแรมต้นแบบนั้นยังอยู่ ดูคลาสสิกดี
ทีเดียว

พ่อของลุงรามจันมาจากอินเดีย ลุงดั้นด้นมาขายผ้าในอำเภอนี้
ปี พ.ศ. ๒๕๑๕ “มีแต่ป่าทั้งนั้น ไม่เห็นมีบ้านคน ในใจคิดว่าโอ้ย...ไม่
อยากมาอีกแล้ว” ลุงเล่าอารมณ์ดี ตอนนั้นลุงรามจันคิดว่าคงขายผ้า
ไม่ได้แน่ แต่การณ์กลับเป็นว่า “ขายผ้าในแม่สะเรียงได้ห้าพัน ไป
แม่ฮ่องสอนได้พันเดียว”

แม่สะเรียงมีสี่สิบขึ้นเมื่อลุงรามจันเปิดโรงหนังแห่งแรกเมื่อปี พ.ศ.
๒๕๒๐ ลุงหยิบอัลบั้มรูปถ่ายขาวดำส่งให้ฉันอย่างกระตือรือร้น เป็นภาพ
การเปิดตัวแม่สะเรียงรามอย่างเป็นทางการ ผู้คนให้การต้อนรับอุ่นหนา
ผาคัง ฉันพยายามเพ่งมองโปสเตอร์หนังในรูปถ่ายว่าลุงรามจันนำหนัง
อะไรมาฉายให้คนดู ซึ่งขายวัย ๗๕ ปีก็จำไม่ได้

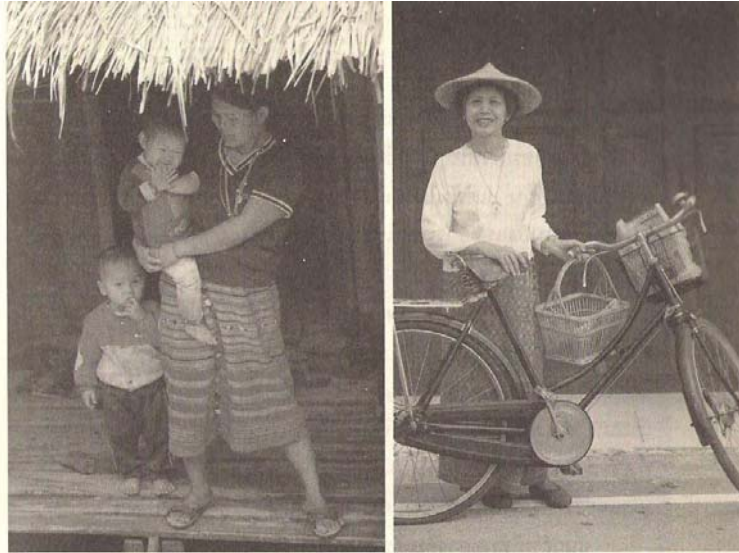
“พจมานส่วงวงศ์ สุดหัวใจ กับงูเกงก่องคะ” ฉันอ่านออกเสียง
ลุงรามจันหัวเราะลั่น

กิจการโรงหนังซบเซาและปิดตัวเองลงเมื่อไฟฟ้านำทีวีเข้ามา ส่วน
ลุงรามจันบัดนี้กลายเป็นคนแม่สะเรียงไปแล้ว

ชีวิตผูกพัน

วันนี้เป็นวันวิสาขบูชา คนมาตลาดกันคึกคักกว่าทุกวัน ฉันไม่เคย
สังเกตมาก่อนว่ายายเหม เจริญศรี ขายดอกไม้ แต่วันนี้แผงของยาย
มีดอกไม้บ้าน ๆ วางอยู่เต็ม อย่างว่าละ นอกจากของที่นำมาขายจะ
เปลี่ยนไปได้เรื่อย ๆ แล้วยังขึ้นอยู่กับเทศกาลด้วย “ซื้อสวยดอกไม้ไป
ทำบุญสิจ๊ะ” สวยดอกไม้คือกรวยดอกไม้ ดอกไม้ของยายไม่ใช่แค่มัด
เป็นกำลวก ๆ แต่มีกรวยใบตองใส่ให้ด้วย

“อันเล็กสองบาท นันห้าบาท โนนเจ็ดบาท กระทงอย่างเดียว



(ซ้าย) ชาวบ้านที่บ้านต้นจ๊วเป็นชาวกะเหรี่ยงโปว์ คนเผ่ากะเหรี่ยงนับว่า
มีจำนวนมากที่สุดในบรรดาชาวไทยภูเขาที่อาศัยอยู่ในแม่ฮ่องสอน
(ขวา) คุณป้าแต่งชุดไทยใหญ่ไปทำบุญที่วัดมาแล้ว ชาวไทยใหญ่ในแม่สะเรียง
มีบรรพบุรุษอพยพมาจากรัฐฉานในพม่า เข้ามาทำไม้และค้าขายในตัวอำเภอ

สามบาทห้า” เราต้องแยกประเภทให้ถูกต้องด้วย อย่างไหนใส่ในชั้นนี้
ทั้งห้า เวียนเทียน หรือใส่ในเครื่องไทยทาน

“ลูกยายก็อยู่กรุงเทพฯ เวลาไปทำบุญเขายกเอาเงินไปอย่าง
เดียว เราบอกได้ยังไง ต้องเอาของ เอาดอกไม้ไปด้วยสิ คนกรุงเทพฯ
นี่แปลก” จันอมยิ้ม มือผอม ๆ ของยายเหมยบกระหงดอ

“กระถางนี้เอาข้าว ขนม ผลไม้ใส่ แล้วเอาไปวางถวายพระพุทธรูป
นะหนู” จันพยักหน้าหนักหนัก พยายามจำอย่างสุดความสามารถว่า
สวดดอกที่ซื้อมานั้นอันไหนใช้ทำอะไร

วัดในแม่สะเรียงมีมากเกือบสิบแห่ง แต่ละวัดมีคนขึ้นไม่เหมือนกัน

คุณธิดา สืบสวัสดิ์ ๓๑

คู่มือวิจัยประวัติศาสตร์ท้องถิ่นจังหวัดลำปาง 59

แล้วแต่ศรัทธา ฉันไปวัดพระธาตุจอมแจ้งที่อยู่บนเนินสูงทางเข้าตัวอำเภอ
ข้างล่างรายล้อมด้วยหมู่บ้านซึ่งฉันไปขี่จักรยานเล่นมาแล้ว ฉันไปถึงวัด
ทั้งที่ลืมรูปเทียน แต่นั่นไม่ใช่เรื่องใหญ่ คนเฒ่าคนแก่พร้อมที่จะหยิบยื่น
แบ่งปัน แถมยังแบ่งข้าวตอกให้ฉันด้วย พวกเขาจะยินดีที่คนหนุ่มสาว
หันมาเข้าวัดเสียบ้าง

การทำบุญช่วงเช้าเป็นพิธีการ ผิดกับการเวียนเทียนช่วงหัวค่ำที่
คึกคักด้วยคนทุกเพศทุกวัย ฉันมาวัดเดิมพร้อมกับสวดดอกของยายเหม
ที่สวดงามด้วยดอกหางนกยูง ดอกเทียนหยด และดอกพุด ก่อนเวียน
เทียนเราต้องเข้าไปในโบสถ์เพื่อนั่งสมาธิ สวดมนต์ จากนั้นรูปเทียนใน
มือจะถูกจุด ส่งควันลอยกรุ่น แสงเทียนระยิบระยับเวียนรอบพระธาตุ
เก่าแก่ขริบขลุ่ยศิลปกรรมแบบล้านนา วันนี้เป็นคืนแรกที่ฝนไม่ตก

ฉันกลับที่พักอย่างอึดอัดใจ พรุ่งนี้ฉันคงอยู่แม้สะเรียงเป็นวันสุดท้าย
และจะกลับไปทั้งที่รู้สึกว่าจะยังไม่ได้ทำอะไร

อยู่ที่นี้ฉันตื่นเข้าไปตลาด กลางวันเที่ยวเล่น หาของกิน เข้านอน
แต่หัวค่ำ บางครั้งฉันประหลาดใจในตัวเองมากกว่าสามารถอยู่เฉย ๆ ทั้งวัน
ได้อย่างไร

ถ้าตัดสินใจที่รุ่งรังบางอย่างออกไป ที่มั่นไว้หลังกำแพงภูเขา
เราจะพบว่าชีวิตไม่ใช่อะไรที่ยุ่งยากซับซ้อนเลยสักนิด



คู่มือวิจัยประวัติศาสตร์ท้องถิ่นจังหวัดลำปาง60

คู่มือนักเดินทาง

อำเภอแม่สะเรียง จังหวัดแม่ฮ่องสอน อยู่ห่างจากจังหวัดเชียงใหม่ประมาณ ๑๙๑ กิโลเมตร เป็นอำเภอขนาดใหญ่ริมฝั่งแม่น้ำยวม เปรียบดังประตูสู่จังหวัดแม่ฮ่องสอนทางด้านทิศใต้

แม่สะเรียงเป็นเมืองที่เงียบสงบ มีแม่น้ำยวมไหลผ่านกลางเมือง ขณะที่น้ำแม่สะเรียงจะไหลผ่านตัวอำเภอรอบนอก ล้อมรอบด้วยทุ่งนาและภูเขาสูง ชาวเมืองมีทั้งไทยใหญ่ที่อพยพมาจากรัฐฉานในพม่าเพื่อเข้ามาทำไม้และค้าขายกะเหรี่ยงซึ่งมีจำนวนมากที่สุด ละว้า พม่า มอญ จีน และอินเดียที่เดินเข้ามาจากทางบังกลาเทศ ผ่านพม่า และมาปักหลักเพื่อทำไม้

สถานที่น่าไปชม

พระธาตุสี่จอม ในที่นี้คือพระธาตุคู่บ้านคูเมืองที่ตั้งอยู่สี่มุมเมือง อันได้แก่ พระธาตุจอมมอญ พระธาตุจอมแจ้ง พระธาตุจอมทอง และพระธาตุจอมกิตติ

พระธาตุจอมมอญ ตำบลบ้านกาต (ตรงข้ามทางเข้าหมู่บ้านพะมอลลอ) เลือกได้ว่าจะเดินขึ้นบันไดหรือขี่จักรยานมอเตอร์ไซด์ขึ้นไป แต่ทางชันมาก เดินขึ้นไปตามบันไดที่คลุมด้วยมอสและเฟิร์นเขียวสดนั้นได้บรรยากาศว่า ข้างบนมีเจดีย์แบบล้านนาเก่าแก่ เป็นจุดชมวิวดำเภอแม่สะเรียงที่สวยงามที่สุด

พระธาตุจอมแจ้ง อยู่ที่บ้านจอมแจ้ง ตำบลแม่สะเรียง ทางเข้าตัวเมือง ภายในมีวัดศิลปกรรมแบบล้านนา มีพระธาตุคู่บ้านคูเมืองประดิษฐานอยู่เคียงข้าง เดินขึ้นบันไดหรือนำรถขึ้นได้โดยสะดวก

พระเจ้าจอมทอง อยู่ในตำบลแม่สะเรียงเช่นกัน องค์พระธาตุเป็นศิลปะแบบล้านนาโดยแท้ แต่จุดเด่นอยู่ที่พระพุทธรูปขนาดใหญ่บนเนินเขา มีลานชมวิวิทัศน์ น้ำร้อนขึ้นไปจอด และเดินต่อได้สะดวก

พระธาตุจอมกิตติ ตำบลแม่ยวม มีพระบรมสารีริกธาตุเก่าแก่อยู่ในเจดีย์องค์สีขาว ยอดสีทอง ลักษณะคล้ายสถูปศิลปะล้านนา รถขึ้นถึง แต่ควรระมัดระวังทางชัน

คู่มือเที่ยวประวัติศาสตร์ท้องถิ่นจังหวัดลำปาง 61

วัดจองสูง เป็นวัดเล็กที่เก่าแก่ สร้างในปี พ.ศ. ๒๓๘๑ สิ่งที่น่าสนใจ คือ เจดีย์ทรงเครื่องแบบมอญ ๓ องค์ และศาลาการเปรียญแบบไทยใหญ่ที่เรียบง่าย ภายในมีพระพุทธรูปไทยใหญ่สวยงาม

วัดศรีบุญเรือง อยู่ใกล้กัน เป็นวัดเล็ก ๆ เก่าแก่ตั้งแต่ปี พ.ศ. ๒๔๕๐ มีเจดีย์ที่สร้างด้วยศิลปะแบบไทยใหญ่อย่างวิจิตร โดยเฉพาะหลังคาซ้อนชั้นประดับลวดลายลงรักสีทองสวยงามมาก

วัดแสนทอง สร้างขึ้นเมื่อปี พ.ศ. ๒๓๓๖ บนภูเขาลูกหนึ่งที่เป็นที่ประดิษฐาน พระเพชรและพระแสนทอง พระพุทธรูปเก่าแก่คู่เมืองแม่ฮ่องเมือง

ศูนย์พัฒนาสังคม หน่วยที่ ๔๓ จังหวัดแม่ฮ่องสอน ตำบลแม่เหาะ สามารถเข้าไปขอคำแนะนำในการเที่ยวชมหมู่บ้านชาวไทยภูเขาเผ่ากะเหรี่ยงได้ มีที่พัก และด้านนอกยังมีร้านขายของที่ระลึก เครื่องดื่ม อาหาร และห้องน้ำ โทรศัพท ๐ ๕๓๖๔ ๒๕๔๓-๔

อุทยานแห่งชาติลุ่มน้ำคง หรือเดิมคืออุทยานแห่งชาติสาละวิน อยู่ห่างจากตัวเมืองประมาณ ๖ กิโลเมตร บริเวณที่ทำการอุทยานฯ ร่มรื่นเหมาะสำหรับดูนก ด้านหลังมีเส้นทางศึกษาธรรมชาติให้เดินเล่น ส่วนที่พักแบ่งเป็น ๔ โซน

โซน ๑ ที่ทำการอุทยานฯ มีบ้านพัก ๕ หลัง รับนักท่องเที่ยวได้ ๖๐ คน ราคา ๖๐๐, ๙๐๐ และ ๑,๒๐๐ บาท และลานกางเต็นท์

โซน ๒ หน่วยฯ ห้วยบง มีบ้านพัก ๑ หลัง รับนักท่องเที่ยวได้ ๑๐ คน พร้อมลานกางเต็นท์

โซน ๓ หน่วยฯ แม่สามแลบ มีบ้านพัก ๑ หลัง แบ่งเป็น ๓ ห้อง ห้องละ ๒ คน ราคา ๙๐๐ บาท

โซน ๔ หน่วยฯ ท่าตม มีบ้านพัก ๒ หลัง แบ่งเป็นห้อง ๆ ราคา ๓๐๐ บาท และ ๙๐๐ บาท

สอบถามรายละเอียดเพิ่มเติมที่โทรศัพท์ ๐๘ ๑๓๖๖ ๙๓๕๖ และหากมีของสำหรับบริจาค เช่น ขนม เสื้อกันหนาว ให้ผู้อพยพตามศูนย์อพยพและหมู่บ้านห่างไกล สามารถนำมาให้ที่อุทยานฯ และทางอุทยานฯ จะประสานงานพาไปบริจาค

แม่น้ำสาละวิน ไปลงเรือล่องแม่น้ำสาละวินที่ทรงเสน่ห์ และเต็มไปด้วยความลึกลับได้ที่บ้านแม่สามแลบ อยู่ห่างจากตัวอำเภอราว ๔๖ กิโลเมตร โดยมีควมอยู่ที่ดีลาดเข้า การล่องแบ่งเป็น ๒ เส้นทาง เส้นทางแรกลงได้ คือล่องตาม

น้ำจากแม่สามแลบไปสับเมย บริเวณที่แม่น้ำเมยไหลมาบรรจบกับแม่น้ำสาละวิน
ราคา ๑,๒๐๐ บาท และเส้นขึ้นเหนือ คือสองทอนน้ำจากแม่สามแลบไปทำด้าฝั่ง
ผ่านบ้านซิมูท่า บ้านแม่ป่อ จนถึงบ้านท่าด้าฝั่ง ราคา ๑,๐๐๐ บาท

ร้านอาหาร (๗๐) และหน้า

ร้านข้าวซอยไก่ ถนนแม่สะเรียง เยื้องปั๊ม ป.ต.ท. ร้านนี้ไม่มีชื่อและหาก
มองจากภายนอกอาจเหมือนปิดร้านไม่ขาย แต่ความจริงครัวของเขาอยู่ด้านใน ไม่
ควรพลาดข้าวซอยเด็ดขาด มีอาหารตามสั่งด้วย และขอเตือนก่อนว่าพริกเผ็ดมาก

ร้านขนมจีน ถนนแหล่งพาดินชัย ร้านไร้ชื่ออีกเช่นกัน แต่เป็นบ้านเก่า
ริมน้ำววม นั่งกินกับพื้นสบาย ๆ ในบ้าน มีขนมจีนน้ำยา น้ำเงี้ยว และน้ำหยวก
พร้อมส้มตำ ของหวาน

ครัวบ้านเรา ถนนแหล่งพาดินชัย อยู่ริมแม่น้ำววม จึงชมวิวได้เพลิน
แต่งร้านสวย สบาย น่านั่ง อาหารไทย ๆ อร่อยทุกอย่าง เปิดตั้งแต่ ๑๙.๐๐
นาฬิกาเป็นต้นไป

เพ็ญธิดา อยู่ปากทางเข้าสู่ตัวเมืองทางด้านซ้าย เป็นร้านอาหารพื้นเมือง
เล็ก ๆ ที่ขึ้นชื่อของชาวแม่สะเรียง อย่าลืมสั่งเนื้อทุบ หมูทุบ

สาวน้อยผัดไทย แถวแยกเทศบาล ถนนแม่สะเรียง ผัดไทยและอาหาร
ตามสั่งอร่อย ๆ

ริเวอร์เฮาส์ โฮเต็ล ถนนแหล่งพาดินชัย อาหารไทย-ฝรั่ง ในโรงแรมไม้สัก
เล็ก ๆ บรรยากาศเก๋ ๆ ริมแม่น้ำววม

ที่พัก

ริเวอร์เฮาส์ โฮเต็ล ถนนแหล่งพาดินชัย ริมแม่น้ำววม เป็นโรงแรมไม้สัก
สองชั้น โทรศัพท์ ๐ ๕๓๖๒ ๑๒๐๑ ราคา ๗๕๐, ๙๕๐ บาท

ริเวอร์เฮาส์ รีสอร์ท ถนนแหล่งพาดินชัย ริมแม่น้ำววม สะดวกสบาย
ที่สุดในอำเภอ โทรศัพท์ ๐ ๕๓๖๘ ๓๐๖๖ ราคา ๑,๒๐๐ บาท

สาละวิน เกสต์เฮาส์ ถนนแหล่งพาดินชัย บ้านสองชั้น แบ่งเป็นห้อง
ให้เข้าพักของป่าอุดมพร พันธชาติ กับสามี บรรยากาศสบาย ๆ เหมือนอยู่บ้าน

สะอาด โทรศัพท์ ๐ ๕๓๖๘ ๑๔๙๐ ราคา ๓๐๐ บาท

ริเวอร์ไซด์ เกสต์เฮาส์ ถนนแหล่งพาณิชย์ ริมแม่น้ำยม เคยถูกแนะนำ
โดยไกด์บุ๊กชื่อดังอย่าง Lonely Planet มีห้องหลายรูปแบบให้เลือก โทรศัพท์
๐ ๕๓๖๘ ๑๑๘๘ ราคาตั้งแต่ ๑๕๐ - ๖๐๐ บาท

นอร์ทเวสต์ เกสต์เฮาส์ ถนนแหล่งพาณิชย์ เกสต์เฮาส์ เล็ก ๆ เก๋ ๆ
เหมือนบ้าน ห้องพักอยู่ชั้นบน ห้องน้ำรวม โทรศัพท์ ๐ ๕๓๖๘ ๑๙๕๖ ราคา
๑๕๐ บาท

เรืองธารา เกสต์เฮาส์ ถนนแหล่งพาณิชย์ (ต้องแยกเข้าซอยเล็ก ๆ)
ห้องพักบนอาคารสองชั้น ห้องกว้าง สะอาด โทรศัพท์ ๐ ๕๓๖๘ ๑๕๐๙ ราคา
๒๘๐, ๓๕๐ บาท

กมลสร โฮเต็ล ถนนแม่สะเรียง ใกล้แยกเทศบาล โรงแรมเล็ก แต่ดู
น่าสะกดกลาย โทรศัพท์ ๐ ๕๓๖๘ ๑๕๒๔ ราคา ๔๕๐ บาท

โรตไซด์ เกสต์เฮาส์ ที่พักเล็ก ๆ เข้าใจตกแต่ง เปิดใหม่ ริมถนนแม่-
สะเรียง ด้านหน้าเปิดเป็นร้านอาหาร ห้องพักซอยแบ่งอยู่ในบ้านไม้ด้านใน ห้องน้ำ
รวม โทรศัพท์ ๐ ๕๓๖๘ ๒๗๑๓ ราคา ๒๐๐ บาท

โรงแรมมิตรอารีย์ ๑ ถนนแม่สะเรียง โรงแรมแห่งแรกของอำเภอ มี
ห้องพักหลายแบบ โทรศัพท์ ๐ ๕๓๖๘ ๑๑๑๐ ราคา ๒๕๐ - ๔๐๐ บาท

โรงแรมมิตรอารีย์ ๒ ถนนเวียงใหม่ โรงแรมของลุงรามจัน การานา
โทรศัพท์ ๐ ๕๓๖๘ ๑๑๐๙

บุญชูเกสต์เฮาส์ ถนนเฉลิมราช ลักษณะคล้ายห้องแถวสองชั้น สะอาด
โทรศัพท์ ๐ ๕๓๖๒ ๑๔๗๕ ราคา ๒๕๐ - ๓๐๐ บาท

พาหนะให้เช่า

ริเวอร์เฮาส์ โฮเต็ล มีมอเตอร์ไซด์ให้เช่า วันละ ๒๐๐ บาท

หมู่วิดีโอ เยื้องโรงพยาบาลเวียงใหม่ มีจักรยานให้เช่าทั้งจักรยานแม่บ้าน
และจักรยานเสือภูเขา พร้อมแนะนำเส้นทางที่จักรยานให้ฟรี

โรตไซด์ เกสต์เฮาส์ มีมอเตอร์ไซด์และจักรยานให้เช่า

งานฝีมือนำช้อกลับ

ศูนย์ศิลปาชีพจังหวัดแม่ฮ่องสอน ในพระบรมราชินูปถัมภ์ สาขาอำเภอแม่สะเรียง อยู่ริมทางหลวงหมายเลข ๑๐๘ ตรงข้ามปั๊ม ป.ต.ท. มีผ้าทอหลากชนิดสวย ๆ ฝีมือชาวไทยภูเขาเผ่ากะเหรี่ยงและละว้า ทั้งเสื้อ ผ้าปูโต๊ะ ผ้ารองจาน ผ้าห่ม ยาม กระเป๋า ของกระจุกกระจิก รวมถึงไม้แกะสลัก เปิดทุกวัน เวลาราชการ ปิดวันพุธ

กลุ่มสตรีทอผ้าบ้านโป่ง ถนนแหล่งพาณิชย์ เป็นบ้านไม้ริมดริ่ม ชั่นบนและชั้นล่างเต็มไปด้วยงานฝีมือทอผ้าของชาวไทยภูเขาเผ่ากะเหรี่ยงและละว้า นอกจากนี้ ถนนเส้นนี้ยังมีร้านขายของที่ระลึกพวกผ้าทอกลุ่มต่าง ๆ อีกประปราย

ส่วนของกินที่ขึ้นชื่อคือ ถั่วแปบหล่อ แป้งยี่ ถั่วเหลืองอบ ข้าวซอยดัด หาช้อได้ทั่วไป

การเดินทาง

รถยนต์

จากเชียงใหม่ใช้ทางหลวงหมายเลข ๑๐๘ ผ่านอำเภอหางดง อำเภอสันป่าตอง อำเภอจอมทอง อำเภอฮอด ถึงอำเภอแม่สะเรียง ระยะทางประมาณ ๑๙๑ กิโลเมตร ทั้งนี้ ตั้งแต่อำเภอฮอดเป็นต้นไปทางจะเลียบน้ำแม่แจ่มและคดเคี้ยวขึ้น

รถโดยสาร

บริษัทสมบัติทัวร์มีรถทัวร์สายกรุงเทพฯ-แม่สะเรียงทุกวัน (มีบริษัทเดียว) รถ ป.๑ เวลา ๑๕.๐๐, ๑๘.๐๐ นาฬิกา ราคา ๕๗๑ บาท ส่วนรถ ป.๒ เวลา ๒๐.๔๕ นาฬิกา ราคา ๔๔๔ บาท

หรือจะนั่งรถหวานเย็นก็ได้บรรยากาศอีกแบบหนึ่ง โดยขึ้นที่อำเภอเตยของบริษัทเปรมประชาขนส่ง จำกัด ใช้เวลา ๔ ชั่วโมง เทียบแรกเวลา ๐๖.๓๐ นาฬิกา (พัสดม) ๐๘.๐๐ นาฬิกา (พัสดม) ๑๑.๐๐ นาฬิกา (แอร์) ๑๓.๓๐ นาฬิกา (พัสดม) ๑๕.๐๐ นาฬิกา (พัสดม) ๒๐.๐๐ นาฬิกา (พัสดม) และเที่ยวสุดท้าย ๒๑.๐๐ นาฬิกา (แอร์-พัสดม) รถพัสดมราคา ๙๕ บาท รถแอร์ราคา ๑๗๑ บาท

คู่มือเที่ยวประวัติศาสตร์ท้องถิ่นจังหวัดลำปาง 65