

เทศบาลตำบลกงพานพันดอน ประกอบด้วย 15 ชุมชน ได้แก่ ชุมชนบ้านพันดอน หมู่ที่ 1, ชุมชนบ้านพันดอน หมู่ที่ 2, ชุมชนบ้านหนองผึ้ง หมู่ที่ 3, ชุมชนบ้านผือ หมู่ที่ 6, ชุมชนบ้านพันดอน หมู่ที่ 7, ชุมชนบ้านกงพาน หมู่ที่ 8, ชุมชนบ้านคำเจริญ หมู่ที่ 10, ชุมชนบ้านดงแคน หมู่ที่ 11, ชุมชนบ้านดอนแคน หมู่ที่ 12, ชุมชนบ้านกงพาน หมู่ที่ 13, ชุมชนบ้านหนองศรีเจริญ หมู่ที่ 14, ชุมชนบ้านใหม่คำเจริญ หมู่ที่ 17, ชุมชนบ้านหนองอุดม หมู่ที่ 18, ชุมชนบ้านผือ หมู่ที่ 19, ชุมชนบ้านพันดอน หมู่ที่ 20

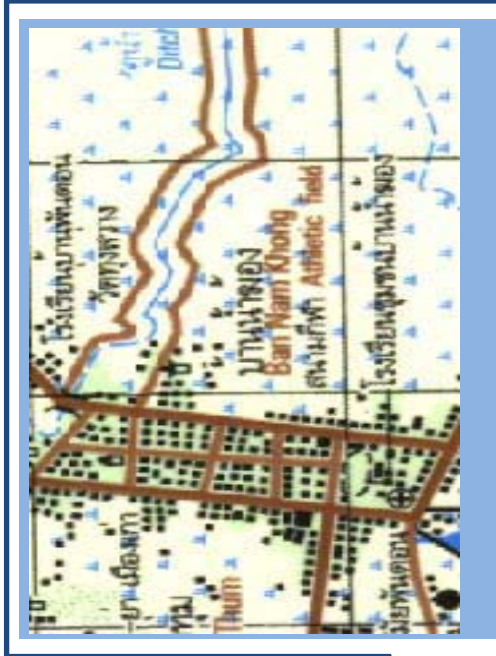
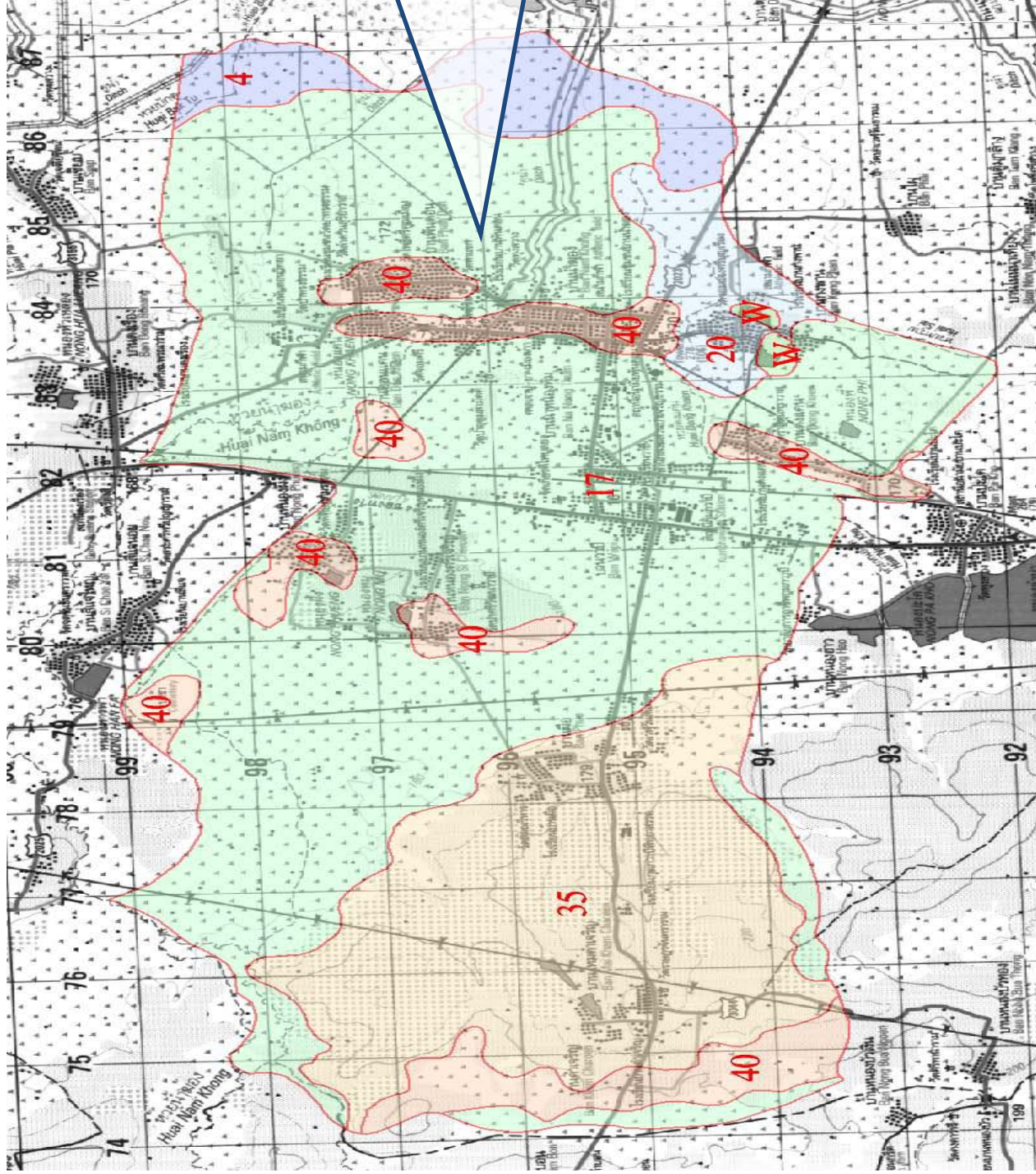


รูปที่ 38 : เทศบาลตำบลพันดอน อ.กุมภวาปี จ.อุดรธานี

ตารางที่ 12 : รายละเอียดข้อมูลแหล่งน้ำเทศบาลตำบลกงพานพันดอน อำเภอกุมภวาปี

ลำดับที่	ชื่อแหล่งน้ำ	ชื่อหมู่บ้าน	หมู่ที่	ตำบล	ขนาดแหล่งน้ำ			พื้นที่ใช้ประโยชน์ (ตรม.)	หมายเหตุ (ปีที่สร้าง)
					กว้าง (เมตร)	ยาว (เมตร)	ลึกเฉลี่ย (เมตร)		
๑	ลำห้วยน้ำซ้อย			กงพานพันดอน	๘	๒๐			

รูปที่ 39 : แผนที่ เทศบาลตำบลกวางพันคอน อ.กุมภวาปี จ.อุดรธานี



โครงการพัฒนาท่าอากาศยาน  
 เทศบาลตำบลกวางพันคอน อ.กุมภวาปี จ.อุดรธานี



องค์การบริหารส่วนตำบลกุมภวาปี ประกอบด้วย 6 หมู่บ้าน ได้แก่ หมู่ที่ 1 บ้านดงเมือง (พื้นที่ส่วนใหญ่อยู่ในเขตเทศบาลตำบลกุมภวาปี), หมู่ที่ 5 บ้านดอนแก้ว, หมู่ที่ 6 บ้านปอ, หมู่ที่ 11 บ้านท่าเปลือย (พื้นที่บางส่วนอยู่ในเขตเทศบาลตำบลกุมภวาปี), หมู่ที่ 12 บ้านโพธิ์สง่า, หมู่ที่ 14 บ้านโพธิ์สง่า

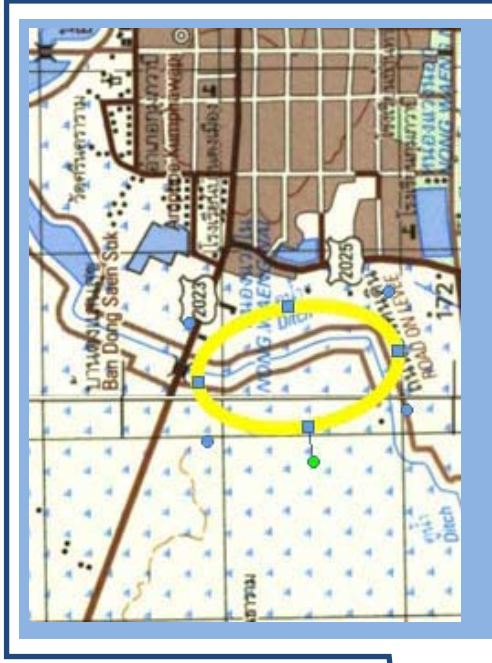
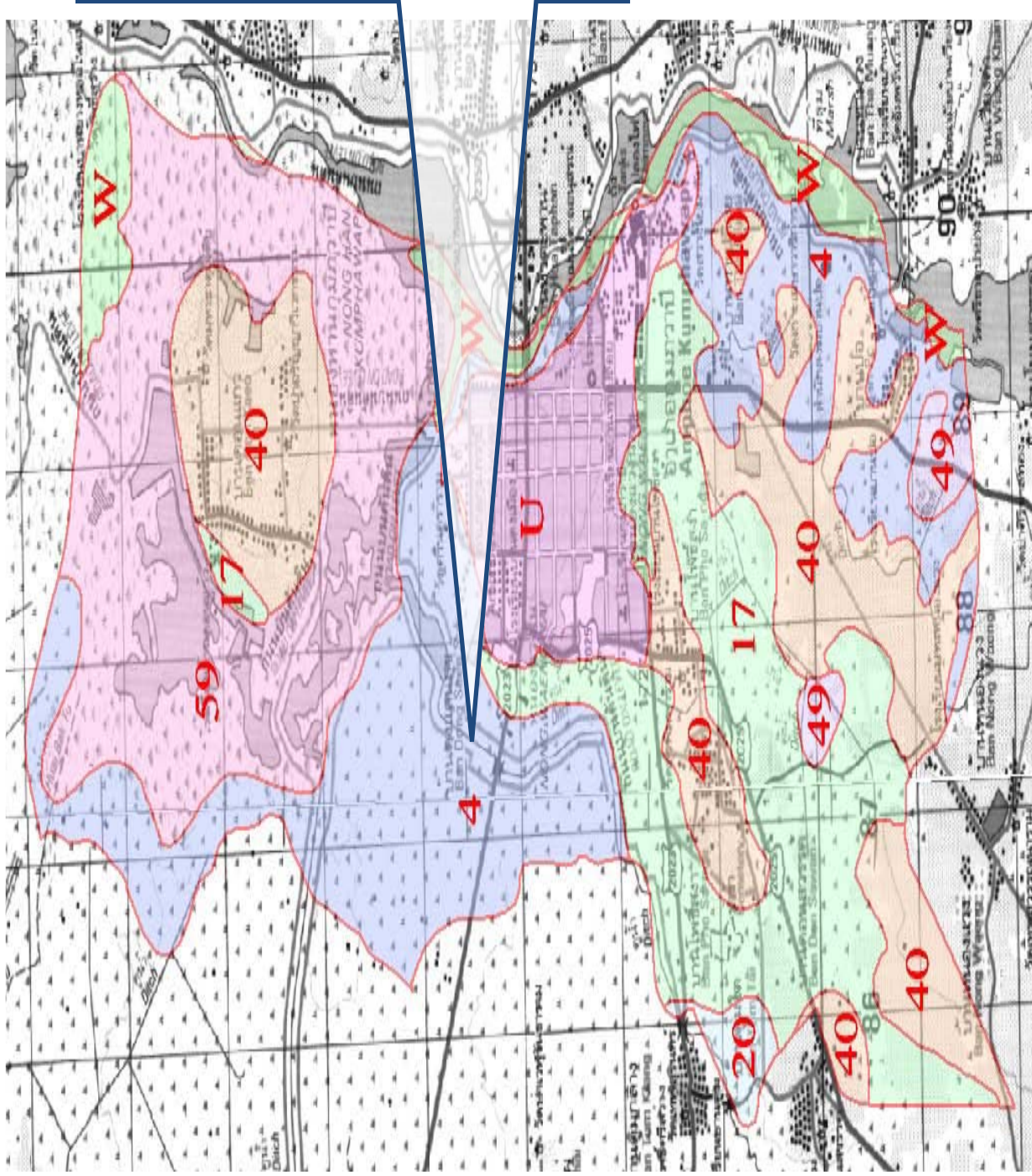


รูปที่ 41 : องค์การบริหารส่วนตำบลกุมภวาปี อ.กุมภวาปี จ.อุดรธานี

ตารางที่ 13 : รายละเอียดข้อมูลแหล่งน้ำองค์การบริหารส่วนตำบลกุมภวาปี อำเภอกุมภวาปี

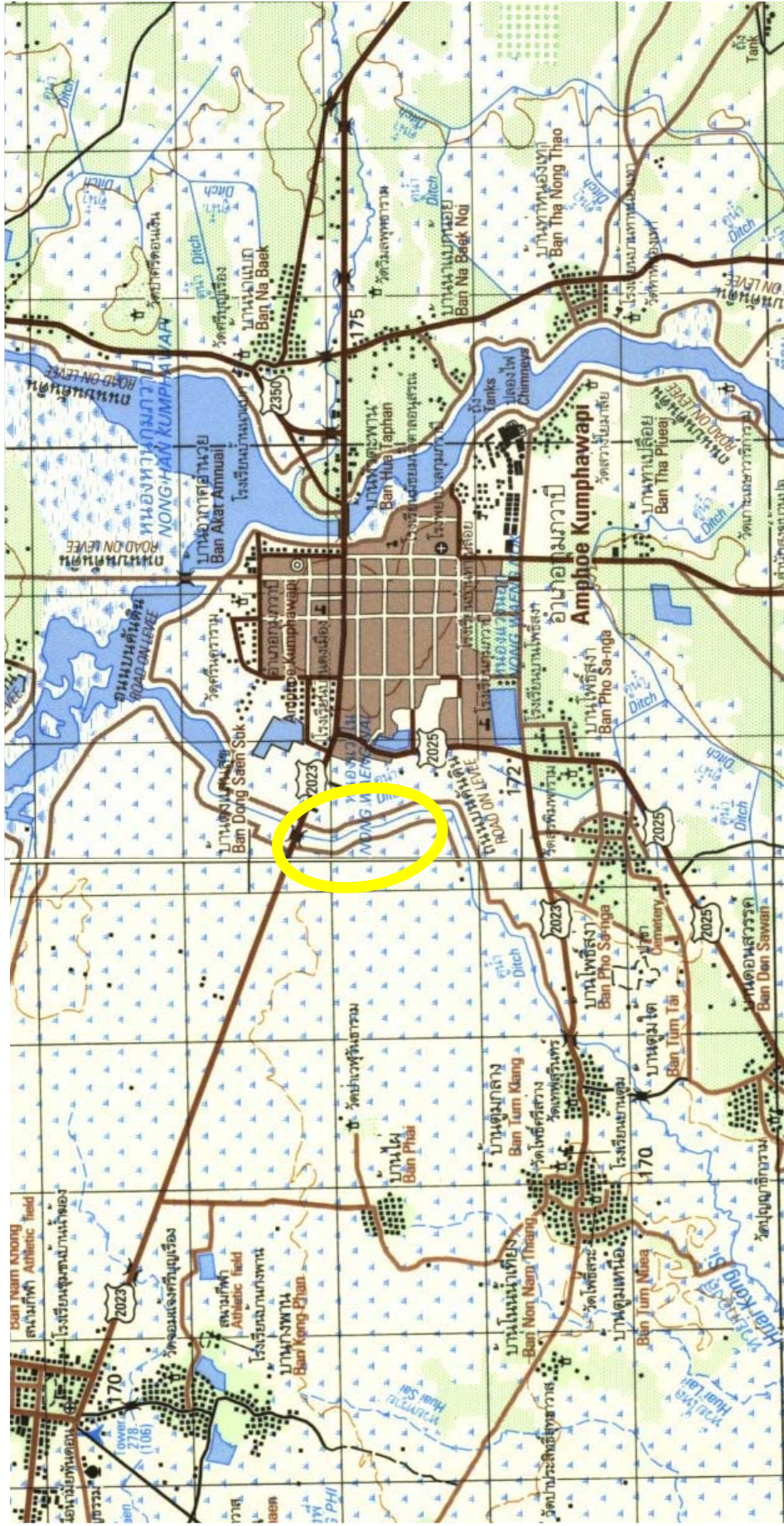
ลำดับ ที่	ชื่อแหล่งน้ำ	ชื่อ หมู่บ้าน	หมู่ ที่	ตำบล	ขนาดแหล่งน้ำ			พื้นที่ใช้ประโยชน์ (ตรม.)	หมายเหตุ (ปีที่สร้าง)
					กว้าง (เมตร)	ยาว (เมตร)	ลึกเฉลี่ย (เมตร)		
๑	หนองฮีมา	บ้านปอ	๖	กุมภวาปี	๓๐๐	๕๐๐	๔.๐๐	๑๕๐,๐๐๐	
๒	หนองสาธารณประโยชน์	บ้านปอ	๖	กุมภวาปี	๕๐	๓๐๐	๕.๐๐	๑๕,๐๐๐	
๓	สระปอแก้ว	บ้านปอ	๖	กุมภวาปี	๒๐	๕๐	๓.๐๐	๑,๐๐๐	

รูปที่ 42 : แผนที่ อบต. กุมภวาปี อ.กุมภวาปี จ.อุดรธานี



โครงการพัฒนาลำห้วยกอนสีพร้อมลำห้วยสาขา อบต.  
กุมภวาปี อ.กุมภวาปี จ.อุดรธานี

รูปที่ 43 : โครงการพัฒนาลำน้ำที่ยกของสี่พร้อมลำน้ำสาขา อบต. กุมภวาปี อ.กุมภวาปี จ.อุดรธานี



องค์การบริหารส่วนตำบลเสอเพลอ ประกอบด้วย 19 หมู่บ้าน บ้านสงเปลือย หมู่ที่ 1, บ้านเสอเพลอ หมู่ที่ 2, บ้านเหล่าสวนกล้วย หมู่ที่ 3, บ้านโนนขี้เหล็ก หมู่ที่ 4, บ้านทองอินทร์ หมู่ที่ 5, บ้านสวนหม่อน หมู่ที่ 6, บ้านโนนสวรรค์ หมู่ที่ 7, บ้านโคกศรีสำราญ หมู่ที่ 8, บ้านสงเปลือย หมู่ที่ 9, บ้านโนนศรีสมพร หมู่ที่ 10, บ้านวังหน้าผา หมู่ที่ 11, บ้าน ดงสามสิบ หมู่ที่ 12, บ้านทองอินทร์ หมู่ที่ 13, บ้านหนองนาคำ หมู่ที่ 14, บ้านโคกศรีสำราญ หมู่ที่ 15, บ้านสงเปลือย หมู่ที่ 16, บ้านโคกศรีสำราญ หมู่ที่ 17, บ้านวังหน้าผา หมู่ที่ 18, บ้านสงเปลือย หมู่ที่ 19

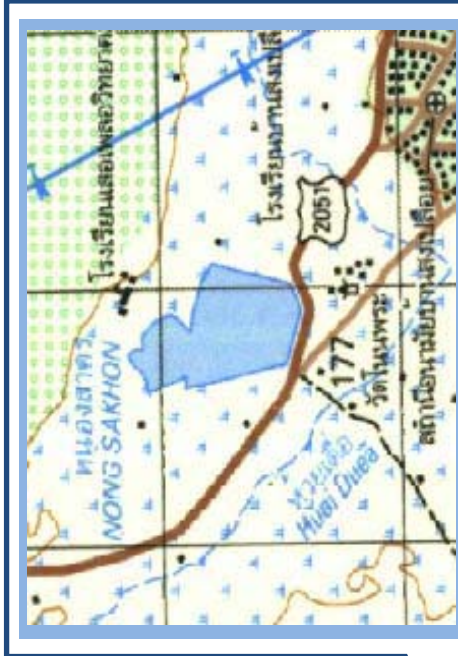
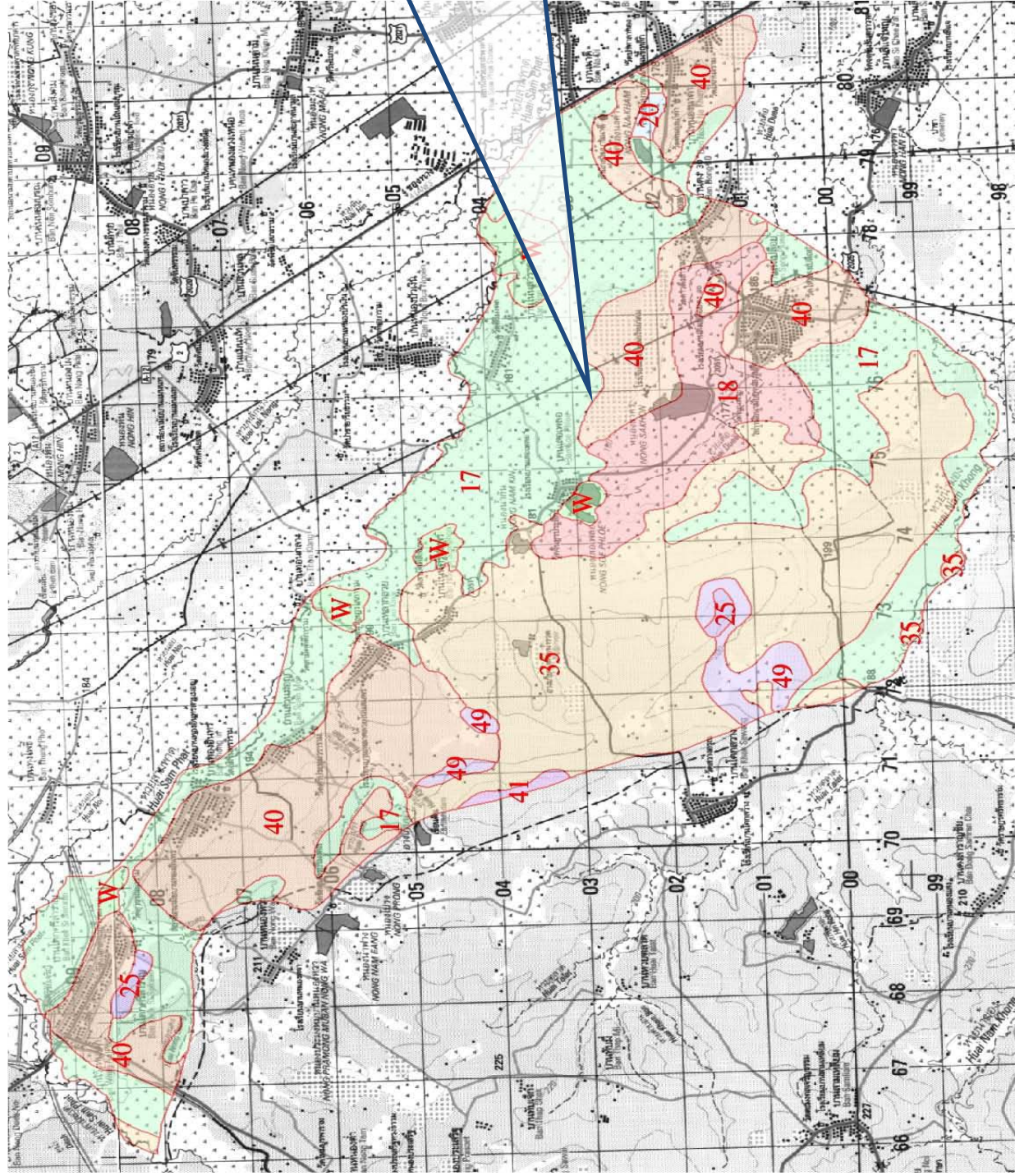


รูปที่ 44 : องค์การบริหารส่วนตำบลเสอเพลอ อ.กุมภวาปี จ.อุดรธานี

ตารางที่ 14 : รายละเอียดข้อมูลแหล่งน้ำอบต.เสอเพลอ อำเภอกุมภวาปี

ลำดับ ที่	ชื่อแหล่งน้ำ	ชื่อ หมู่บ้าน	หมู่ ที่	ตำบล	ขนาดแหล่งน้ำ			พื้นที่ใช้ประโยชน์ (ตรม.)	หมายเหตุ (ปีที่สร้าง)
					กว้าง (เมตร)	ยาว (เมตร)	ลึกเฉลี่ย (เมตร)		
๑	ลำห้วยเตื่อ			เสอเพลอ	๑๕	๒,๐๐๐	๒๕๐		
๒	ลำห้วยคำบาก			เสอเพลอ	๑๔	๓,๐๐๐			

รูปที่ 45 : แผนที่ อบต.เสอเพลอ อ.กุมภวาปี จ.อุดรธานี



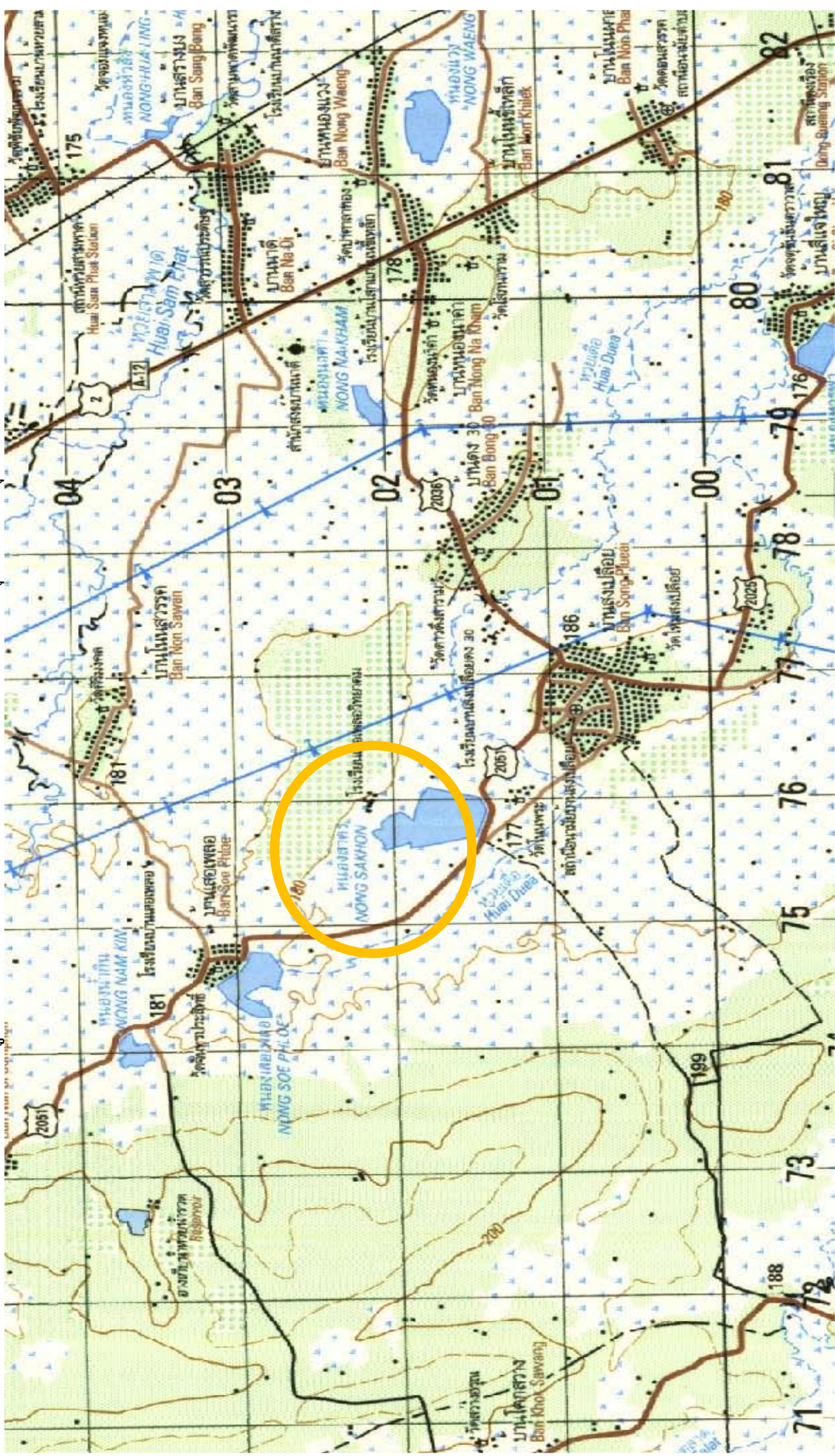
โครงการพัฒนาหนองสาคร  
อบต.เสอเพลอ อ.กุมภวาปี จ.อุดรธานี

ที่มา :

[http://previously.doe.go.th/prompt/2552/090305\\_02/Disc02/MAIN/UD/UD\\_0409.html](http://previously.doe.go.th/prompt/2552/090305_02/Disc02/MAIN/UD/UD_0409.html)



รูปที่ 46 : โครงการพัฒนาทางสถานี อต.เสอเพลอ อ.กุมภวาปี จ.อุดรธานี



องค์การบริหารส่วนตำบลท่าลี่ ประกอบด้วย หมู่บ้าน ได้แก่ นาเพ็ญ หมู่ที่ 1, กุดยาง หมู่ที่ 2, เหล่าหมากจันทร์ หมู่ที่ 3, ท่าลี่ หมู่ที่ 4, ท่าแร่ หมู่ที่ 5, นาทัน หมู่ที่ 6, คำร้อง หมู่ที่ 7, โนนสวรรค์ หมู่ที่ 8, ราษฎร์สมบูรณ์ หมู่ที่ 9, ศรีสุข หมู่ที่ 10, โนนงาม หมู่ที่ 11, แสงสว่าง หมู่ที่ 12, นาเพ็ญ หมู่ที่ 13

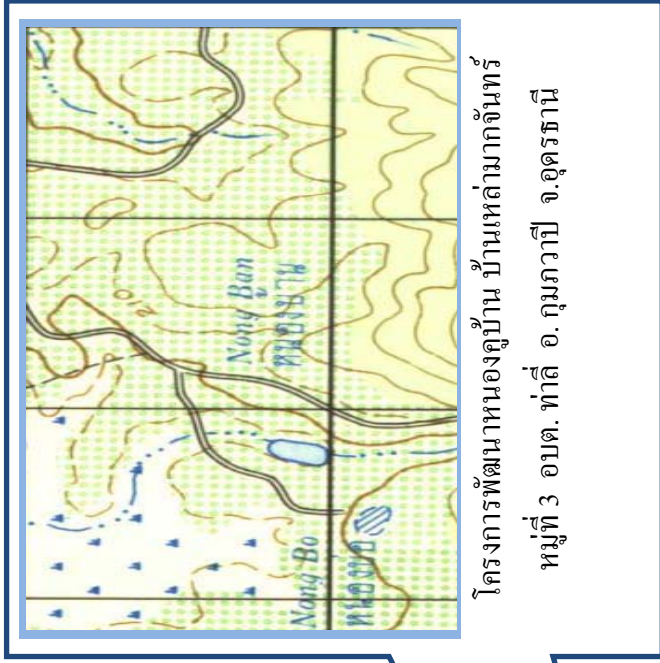
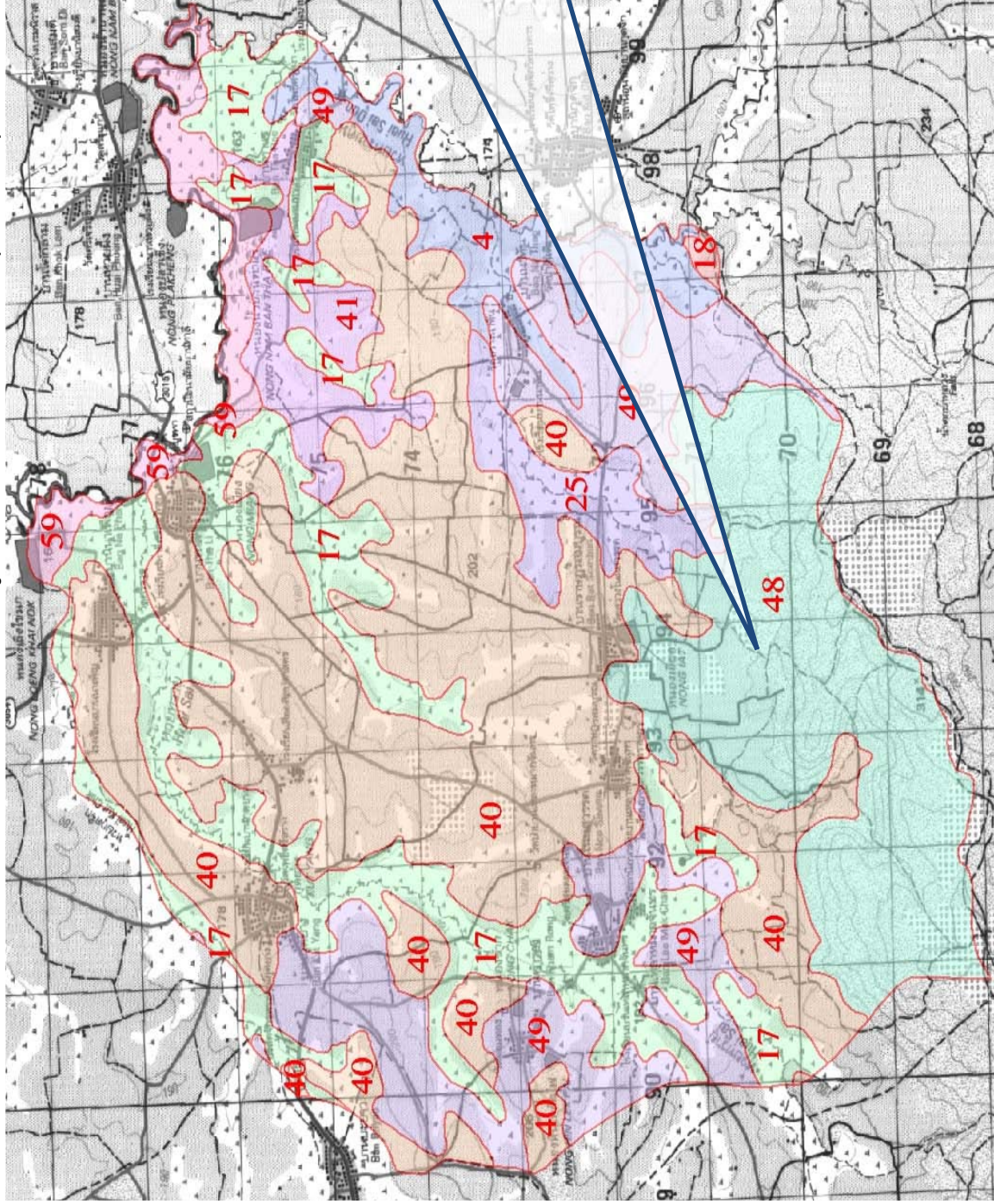


รูปที่ 47 : องค์การบริหารส่วนตำบลท่าลี่ อ.กุมภวาปี จ.อุดรธานี

ตารางที่ 15 : รายละเอียดข้อมูลแหล่งน้ำอบต.ท่าลี่ อำเภอกุมภวาปี

ลำดับที่	ชื่อแหล่งน้ำ	ชื่อหมู่บ้าน	หมู่ที่	ตำบล	ขนาดแหล่งน้ำ			พื้นที่ใช้ประโยชน์ (ตรม.)	หมายเหตุ (ปีที่สร้าง)
					กว้าง (เมตร)	ยาว (เมตร)	ลึกเฉลี่ย (เมตร)		
๑	ลำห้วยทราย			ท่าลี่	๑๔-๑๘	๒,๐๐๐	๒๕๐		
๒	ลำห้วยพายคุน			ท่าลี่	๑๔-๑๘	๒,๐๐๐	๒๕๐		
๓	ลำห้วยกุดจิก			ท่าลี่	๑๔-๑๘	๒,๐๐๐	๒๕๐		

รูปที่ 48 : แผนที่ อบต. ท่าลี่ อ. กุมภวาปี จ.อุดรธานี



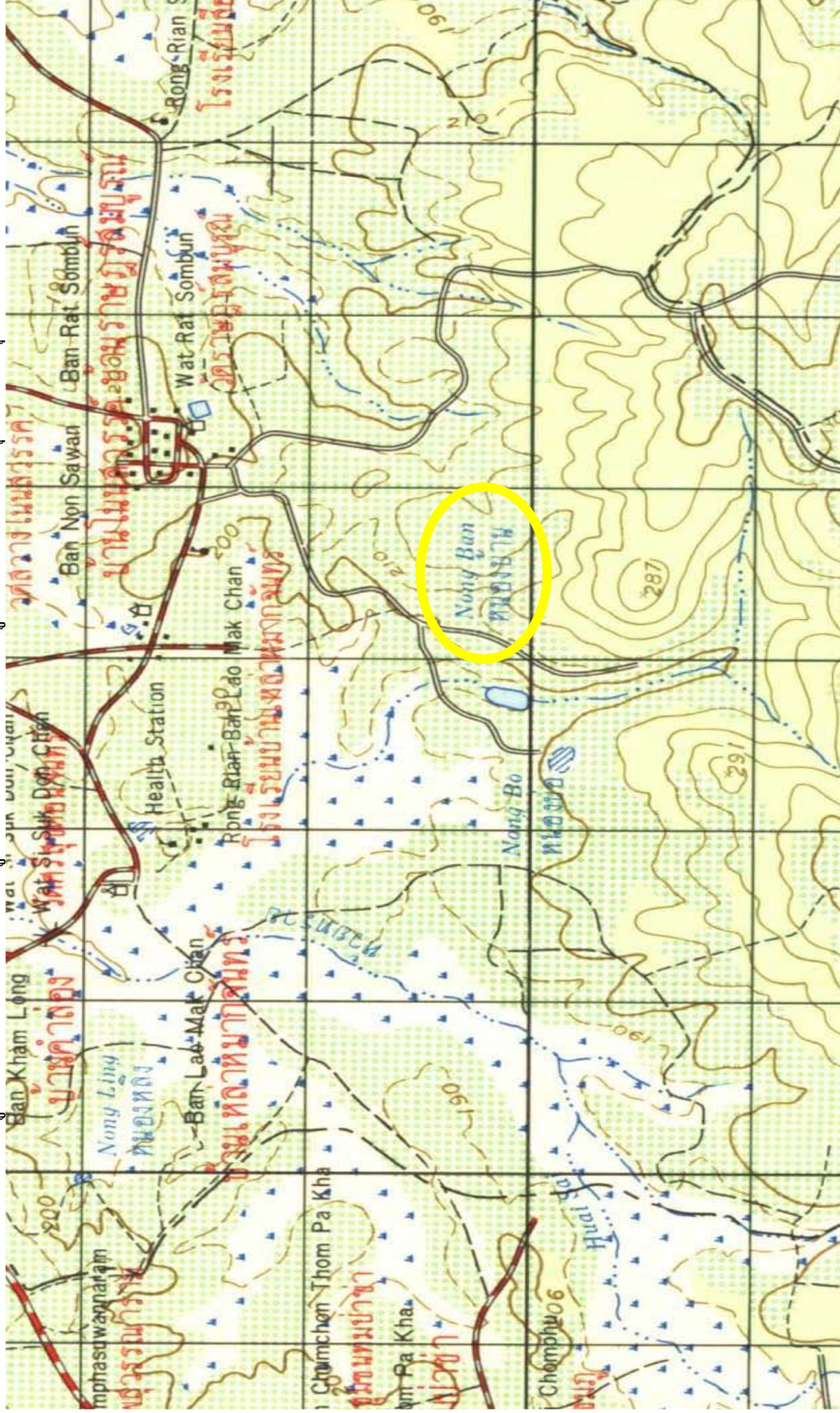
โครงการพัฒนาหนองดูบ้าน บ้านเหล่ามกจันทร์  
หมู่ที่ 3 อบต. ท่าลี่ อ. กุมภวาปี จ.อุดรธานี

ที่มา :

[http://previously.doe.go.th/prompt/2552/090305\\_02](http://previously.doe.go.th/prompt/2552/090305_02)

[/Disc02/MAIN/UD/UD\\_0414.html](#)

รูปที่ 49 : โครงการพัฒนาหนองบ้านเหล่ามากจันทร์ หมู่ที่ 3 อบต. ท่าลี่ อ. กุมภวาปี จ.อุดรธานี



โครงการบริหารทรัพยากรรวมกันเพื่อแก้ปัญหาหนี้ขององค์กรปกครองส่วนท้องถิ่นจังหวัดอุดรธานี  
การวิเคราะห์ข้อมูลแบบสำรวจ

๑. ข้อมูลทั่วไป

สำรวจข้อมูลในเขตอำเภอกุมภวาปี เป็น เทศบาล ๘ แห่ง และเป็นองค์การบริหารส่วนตำบล ๗ แห่ง รวม ๑๕ แห่ง

๑.๑ อปท. ที่เข้าร่วมโครงการฯ ในเขตอำเภอกุมภวาปี ทราบโครงการแก้ปัญหาหนี้แล้ง/น้ำท่วม ของ อบจ.อุดรธานีหรือไม่

ความคิดเห็น	จำนวน	ร้อยละ
ทราบเป็นอย่างดี	-	-
ทราบ	๑๑	๗๓.๓๓
ไม่ทราบ	๔	๒๖.๖๗
รวม	๑๕	๑๐๐.๐๐

๑.๒ มีความเห็นว่าโครงการแก้ปัญหาหนี้แล้ง/น้ำท่วมของ อบจ.อุดรธานี จะแก้ปัญหาให้กับ อปท. ได้จริงหรือไม่

ความคิดเห็น	จำนวน	ร้อยละ
แก้ได้	๑๐	๖๖.๖๗
แก้ไม่ได้	-	-
ไม่แน่ใจ	๕	๓๓.๓๓
รวม	๑๕	๑๐๐.๐๐

๑.๓ อปท.ที่เข้าร่วมโครงการฯ มีความต้องการจะได้รับประโยชน์ด้านใดมากที่สุด(อปท.ตอบมากกว่า ๑ ข้อ)

ด้าน	จำนวน	ร้อยละ
แก้ปัญหาหนี้แล้ง/น้ำท่วม	๕	๓๑.๒๕
การประสานงานที่ดีขึ้น	๒	๑๒.๕๐
การสนับสนุนด้านงบประมาณ	๙	๕๖.๒๕
อื่น ๆ	-	-
รวม	๑๖	๑๐๐.๐๐

๑.๔ บุคลากรผู้ปฏิบัติงานในแต่ละ อปท. เป็นเทศบาล ๘ แห่ง อบต. ๗ แห่ง มีดังนี้

ลำดับที่	หน่วยงาน	งานบริหาร (คน)	งานการคลังและพัสดุ (คน)	งานช่าง (คน)	งานแผน และงบประมาณ (คน)	อื่น ๆ (คน)	รวม (คน)
๑	เทศบาลตำบลพันดอน	๒๓	๙	๒๑	๕	๓๗	๙๕
๒	เทศบาลตำบลกุมภวาปี	๑๒	๑๘	๒๓	๖	๖๑	๑๒๐
๓	เทศบาลตำบลห้วยเก็ง	๖	๘	๕	๒	๑๓	๓๔
๔	เทศบาลตำบลปะโค	๕	๕	๕	๑	๒๕	๔๑
๕	เทศบาลตำบลกวางพันดอน	๑	๔	๓	๑	๓๘	๔๗
๖	เทศบาลตำบลเชียงแหวน	๕	๔	๓	๑	๑๓	๒๖
๗	เทศบาลตำบลเวียงคำ	๙	๗	๔	๒	๑๐	๓๒
๘	เทศบาลตำบลหนองหัว	๓	๕	๒	๒	๑๕	๒๗
๙	อบต.ตุมใต้	๕	๕	๓	๑	๑๓	๒๗
๑๐	อบต.ผาสุก	๑๖	๕	๒	-	-	๒๓
๑๑	อบต.แซแล	๗	๗	๑	-	-	๑๕
๑๒	อบต.เสอเพลอ	๔	๕	๒	๓	๓๐	๔๔
๑๓	อบต.ท่าลี่	๑๔	๖	๒	๒	-	๒๔
๑๔	อบต.สีอ	๑๔	๔	๒	๑	-	๒๑
๑๕	อบต.กุมภวาปี	๓	๕	๒	๒	๔	๑๖
รวม		๑๒๗	๙๗	๘๐	๒๙	๒๕๙	๕๙๒

๑.๕ งบประมาณย้อนหลัง ๓ ปี (ปี ๒๕๕๐-๒๕๕๒)

ลำดับที่	หน่วยงาน	ปี ๒๕๕๐		ปี ๒๕๕๑		ปี ๒๕๕๒	
		งบปกติ	งบพัฒนา	งบปกติ	งบพัฒนา	งบปกติ	งบพัฒนา
๑	เทศบาลตำบลพันดอน	๓๖,๕๐๐,๐๐๐	๑๔,๐๐๐,๐๐๐	๓๗,๕๐๐,๐๐๐	๑๔,๕๐๐,๐๐๐	๓๓,๘๐๐,๐๐๐	๑๕,๙๐๐,๐๐๐
๒	เทศบาลตำบลกุมภวาปี	๔๕,๐๐๐,๐๐๐	๑๐,๐๐๐,๐๐๐	๔๗,๐๐๐,๐๐๐	๗,๐๐๐,๐๐๐	๔๔,๐๐๐,๐๐๐	๑๒,๐๐๐,๐๐๐
๓	เทศบาลตำบลห้วยเก็ง	๒๙,๑๐๐,๕๘๒	๑๐,๖๕๐,๗๓๐	๓๐,๑๕๒,๘๑๐	๑,๗๒๗,๕๖๔	๔๐,๐๐๐,๐๐๐	๔,๗๑๕,๕๐๐
๔	เทศบาลตำบลปะโค	๑๙,๑๐๑,๐๐๐	๕,๔๒๔,๖๒๑	๒๘,๐๐๐,๐๐๐	๕,๕๔๘,๗๖๒	๓๑,๐๐๐,๐๐๐	๖,๓๘๘,๖๐๐
๕	เทศบาลตำบลกวางพันดอน	๒๕,๖๘๘,๖๘๑	๑๐,๑๐๘,๓๓๒	๒๖,๔๔๓,๘๘๘	๑๐,๗๑๒,๑๖๕	๓๑,๒๐๐,๗๕๖	๑๖,๗๙๘,๑๔๖
๖	เทศบาลตำบลเชียงแหวน	๑๙,๗๙๗,๒๔๒	๘,๐๐๐,๐๐๐	๒๕,๓๙๙,๗๖๙	๑๑,๐๐๐,๐๐๐	๒๕,๓๙๙,๗๖๙	๑๑,๔๘๔,๐๐๐
๗	เทศบาลตำบลเวียงคำ	๒๔,๑๓๘,๑๒๕	๒,๕๐๐,๐๐๐	๒๒,๗๙๙,๓๐๐	๔,๐๐๐,๐๐๐	๒๐,๗๑๑,๐๐๐	๓,๐๖๒,๗๖๙
๘	เทศบาลตำบลหนองหัว	๑๔,๗๖๕,๕๔๗	๔,๑๗๖,๓๒๖	๑๙,๓๗๓,๔๑๔	๑๕,๘๘๑,๕๔๗	๒๒,๒๒๕,๓๒๔	๑๙,๓๙๕,๐๒๔
๙	อบต.ตุมใต้	๙,๙๙๘,๖๖๓	๙,๙๗๘,๕๕๘	๙,๙๒๐,๔๕๐	๘,๘๔๐,๗๙๓	๑๔,๗๐๐,๖๙๒	๑๔,๒๗๗,๘๗๔
๑๐	อบต.ผาสุก	๑๑,๓๑๘,๐๐๐	๒,๐๙๒,๐๐๐	๑๗,๓๙๓,๒๐๐	๒,๐๑๖,๐๐๐	๑๙,๓๗๘,๐๐๐	๘๕๐,๗๖๙
๑๑	อบต.แซแล	๓,๐๐๐,๐๐๐	๒,๐๐๐,๐๐๐	๓,๐๐๐,๐๐๐	๒,๕๐๐,๐๐๐	๖,๐๐๐,๐๐๐	๔,๐๐๐,๐๐๐
๑๒	อบต.เสอเพลอ	๑๗,๗๕๘,๖๗๖	๓,๙๑๐,๖๐๐	๒๓,๕๖๙,๕๐๐	๑,๗๖๙,๘๐๐	๒๖,๕๖๙,๑๐๐	๑,๑๑๓,๒๓๐
๑๓	อบต.ท่าลี่	๑๒,๓๕๒,๓๖๐	๕,๒๗๘,๖๙๐	๒๐,๙๓๓,๙๔๐	๓,๒๕๗,๘๗๘	๒๒,๙๓๓,๙๔๐	๔,๑๒๗,๕๐๐
๑๔	อบต.สีอ	๑๐,๖๘๗,๐๓๗	๔,๐๑๖,๙๘๔	๑๕,๗๕๔,๗๖๐	๓,๗๓๐,๙๙๑	๑๔,๑๒๔,๘๒๔	๓,๓๖๕,๑๑๕
๑๕	อบต.กุมภวาปี	๗,๑๑๐,๘๐๑	๒,๓๘๖,๓๔๗	๘,๗๓๕,๖๐๙	๑,๖๙๖,๐๕๑	๑๑,๑๑๑,๗๓๕	๑,๓๒๗,๐๖๐

ลำดับที่	หน่วยงาน	ปี ๒๕๕๐		ปี ๒๕๕๑		ปี ๒๕๕๒	
		งบปกติ	งบพัฒนา	งบปกติ	งบพัฒนา	งบปกติ	งบพัฒนา
รวม		๒๘๖,๓๑๖,๗๑๔	๙๔,๕๒๓,๑๘๘	๓๓๕,๙๗๖,๖๕๐	๙๔,๑๘๑,๕๕๑	๓๖๓,๑๕๕,๑๔๐	๑๑๘,๘๐๕,๕๘๓

๑.๖ ใน ๓ ปี ข้างหน้า (๒๕๕๓-๒๕๕๕) ต้องการงบพัฒนา (งบลงทุน)เฉลี่ยต่อปี ในด้านใด

ลำดับที่	หน่วยงาน	ประเภทที่ต้องการพัฒนา (วงเงินงบประมาณ)				รวมเฉลี่ย งบประมาณ ต่อปี
		ถนน	อาคารสถานที่	แหล่งน้ำ	อื่น ๆ	
๑	เทศบาลตำบลพันดอน	๗,๐๐๐,๐๐๐	๕,๐๐๐,๐๐๐	๗,๐๐๐,๐๐๐	๑,๐๐๐,๐๐๐	๒๐,๐๐๐,๐๐๐
๒	เทศบาลตำบลกุมภวาปี	๓,๐๐๐,๐๐๐	๓,๐๐๐,๐๐๐	๓,๐๐๐,๐๐๐	๓,๐๐๐,๐๐๐	๑๒,๐๐๐,๐๐๐
๓	เทศบาลตำบลห้วยเกิ้ง	๗,๐๐๐,๐๐๐	๕,๐๐๐,๐๐๐	๑,๐๐๐,๐๐๐	-	๑๓,๐๐๐,๐๐๐
๔	เทศบาลตำบลปะโค	๓๗,๕๐๐,๐๐๐	๘,๐๐๐,๐๐๐	๖,๐๐๐,๐๐๐	-	๕๑,๕๐๐,๐๐๐
๕	เทศบาลตำบลกวางพันดอน	๕,๐๐๐,๐๐๐	๕,๐๐๐,๐๐๐	๗,๐๐๐,๐๐๐	๓,๐๐๐,๐๐๐	๒๐,๐๐๐,๐๐๐
๖	เทศบาลตำบลเชียงแหวน	๗,๐๐๐,๐๐๐	๕,๐๐๐,๐๐๐	๘,๐๐๐,๐๐๐	-	๒๐,๐๐๐,๐๐๐
๗	เทศบาลตำบลเวียงคำ	๑๐,๐๐๐,๐๐๐	๑๕,๐๐๐,๐๐๐	๑๕,๐๐๐,๐๐๐	-	๔๐,๐๐๐,๐๐๐
๘	เทศบาลตำบลหนองหัว	๓,๐๐๐,๐๐๐	๒,๐๐๐,๐๐๐	๕,๐๐๐,๐๐๐	-	๑๐,๐๐๐,๐๐๐
๙	อบต.ตุมใต้	๒๐,๐๐๐,๐๐๐	๑๐,๐๐๐,๐๐๐	๖๐,๐๐๐,๐๐๐	๑๐,๐๐๐,๐๐๐	๑๐๐,๐๐๐,๐๐๐
๑๐	อบต.ผาสุก	๕๐,๖๓๔,๓๔๐	๑,๕๙๐,๐๐๐	๑๓,๘๘๕,๐๐๐	๒,๗๙๐,๐๐๐	
๑๑	อบต.แซแล	๒,๐๐๐,๐๐๐	-	๑,๐๐๐,๐๐๐	-	๓,๐๐๐,๐๐๐
๑๒	อบต.เสอเพลอ	๒๐,๐๐๐,๐๐๐	๑๐,๐๐๐,๐๐๐	๑๐,๐๐๐,๐๐๐	๒๐,๐๐๐,๐๐๐	๖๐,๐๐๐,๐๐๐
๑๓	อบต.ท่าลี่	๑๒,๐๐๐,๐๐๐	๘,๐๐๐,๐๐๐	๒,๐๐๐,๐๐๐	๒,๐๐๐,๐๐๐	๒๔,๐๐๐,๐๐๐
๑๔	อบต.สีอ	๓,๕๐๐,๐๐๐	-	-	-	๓,๕๐๐,๐๐๐
๑๕	อบต.กุมภวาปี	๔,๐๐๐,๐๐๐	๒,๐๐๐,๐๐๐	๑,๐๐๐,๐๐๐	๓,๐๐๐,๐๐๐	๑๐,๐๐๐,๐๐๐
รวม		๒๕๔,๖๓๔,๓๔๐	๗๙,๕๙๐,๐๐๐	๑๓๙,๘๘๕,๐๐๐	๔๔,๗๙๐,๐๐๐	๓๘๗,๐๐๐,๐๐๐

๒. ข้อมูลทรัพยากรน้ำ  
๒.๑ จำนวน พื้นที่ และการใช้น้ำ ของเขตอำเภอกุมภวาปี

ลำดับที่	หน่วยงาน	พื้นที่ทางการเกษตร (ไร่)	แหล่งที่มาของน้ำในการเกษตร		
			จากชลประทาน (ไร่)	จากแหล่งธรรมชาติ(ไร่)	จากน้ำฝน (ไร่)
๑	เทศบาลตำบลพันดอน	๒,๒๐๐			
๒	เทศบาลตำบลกุมภวาปี	๒๐	-	๒๐	๒๐
๓	เทศบาลตำบลห้วยเก็ง	๔,๙๐๘.๗๕	-	๑,๕๐๐	๓,๔๐๘.๗๕
๔	เทศบาลตำบลปะโค	๓๕,๐๐๐	๒,๐๐๐	๑,๐๐๐	๒๐,๐๐๐
๕	เทศบาลตำบลกวนพันดอน	๓๐,๐๐๐	๙,๐๐๐	๓,๐๐๐	๑๘,๐๐๐
๖	เทศบาลตำบลเชียงแห	๑๘,๕๔๑	๘,๕๔๑	๘,๕๔๑	๑๘,๕๔๑
๗	เทศบาลตำบลเวียงคำ	๓๘,๗๘๕	๓,๘๗๕	๙,๖๙๖	๒๕,๒๑๐
๘	เทศบาลตำบลหนองหัว	๓๐,๖๐๐	-	-	-
๙	อบต.ตุมไต้	๑๗,๙๙๕	-	-	๑๗,๙๙๕
๑๐	อบต.ผาสุก	๑๖,๔๕๙	-	-	-
๑๑	อบต.แซแล	-	-	-	-
๑๒	อบต.เสอเพลอ	๒๐,๔๒๕	๒,๕๕๕	๑๐,๐๐๐	๑๓,๐๐๐
๑๓	อบต.ท่าลี่	๒๗,๘๒๒	-	๔,๘๐๐	๒๗,๘๒๒
๑๔	อบต.เลืออ	๒๓,๙๖๑	-	๕๙๑	๒๓,๓๗๐
๑๕	อบต.กุมภวาปี	๒,๐๐๐	๑,๐๐๐	๕๐๐	๕๐๐
	รวม	๒๖๘,๗๑๖.๗๕	๒๖,๙๗๐	๓๙,๖๔๘	๑๖๗,๘๖๖.๗๕

๒.๒ พื้นที่แหล่งกักเก็บน้ำ

ลำดับที่	หน่วยงาน	พื้นที่แหล่งกักเก็บน้ำ					
		สระ, ท้อง, บึง		คลองส่งน้ำชลประทาน		สถานีสูบน้ำด้วยไฟฟ้า	
		จำนวน	พื้นที่	จำนวน	ความยาว	จำนวน	พื้นที่จ่ายน้ำ
		จำนวน	พื้นที่	จำนวน	ความยาว	จำนวน	พื้นที่จ่ายน้ำ



	(แห่ง)	(ไร่)	(สาย)	(กิโลเมตร)	(สาย)	(กิโลเมตร)	(สาย)	(กิโลเมตร)	(สถานี)	(ไร่)
๑	-	-	๑	๑	-	-	-	-	-	-
๒	๓	๖๔	๑	๕	-	-	-	-	-	-
๓	๖	๑๒	๑	๙	-	-	-	-	-	-
๔	๖	๑,๓๐๐	๕	๘.๔	๒	๒	-	-	-	-
๕	๑๑๐	-	๖	๑๐	๒	๖	-	-	-	-
๖	๒๙	-	๑๐	-	๓	-	๓	-	-	-
๗	๒๔	๑๕๐	๕	๓๕	๑	๗	๑	๑	๒๐๐	-
๘	๘	๘๔	๔	๒๓	๑	๕	-	-	-	-
๙	๘	๖๗	๙	๓๕.๖	-	๑	-	-	-	-
๑๐	๗	-	๕	-	๑๒	-	-	-	-	-
๑๑	๑	๑๐	๖	-	-	-	-	-	-	-
๑๒	๑๑	๒,๐๐๐	๘	-	-	-	-	-	-	-
๑๓	๑๙	๒๕๐	๗	๒๐	-	-	-	-	-	-
๑๔	๕	๓๐๐	-	-	-	-	-	-	-	-
๑๕	-	-	๑	๒	๒	๒๓	๒	๒	๖,๑๔๐	-
	๒๓๗	๔,๒๓๗	๖๙	๑๔๙	๒๓	๔๔	๖	๖	๖,๓๔๐	

รวม

๒.๓ ท้องถิ่นมีเครื่องมือเครื่องจักรในการแก้ปัญหาหน้า

ลำดับที่	หน่วยงาน	รถชุดดิน (คัน)	รถแทรกเตอร์ (คัน)	รถบรรทุกหน้า (คัน)	รถอื่น ๆ (คัน)	รวม (คัน)
๑	เทศบาลตำบลพันดอน	-	-	๔	๑	๕
๒	เทศบาลตำบลภูมทาวปี	-	-	๓	-	๓
๓	เทศบาลตำบลห้วยเก็ง	-	-	๒	๒	๔
๔	เทศบาลตำบลปะโค	-	-	-	๓	๓
๕	เทศบาลตำบลกวางพันดอน	-	-	๑	-	๑
๖	เทศบาลตำบลเชียงแสหว	-	-	๑	-	๑
๗	เทศบาลตำบลเรียงคำ	-	-	-	-	-
๘	เทศบาลตำบลหนองหัว	-	-	๑	-	๑
๙	อบต.ตุมใต้	-	-	๑	-	๑
๑๐	อบต.ผาสุก	-	-	-	-	-
๑๑	อบต.แซงแล	-	-	-	-	-
๑๒	อบต.เสอเพลอ	-	-	๑	-	๑
๑๓	อบต.ทาลี	-	-	-	-	-
๑๔	อบต.สีอ	-	-	-	-	-
๑๕	อบต.ภูมทาวปี	-	-	-	-	-
	รวม	-	-	๑๔	๖	

หมายเหตุ รถอื่น ๆ ประกอบด้วย

๒.๔ ท้องถิ่นมีราษฎรและประกอบอาชีพ

ลำดับที่	หน่วยงาน	จำนวนราษฎร (ครัวเรือน)	ประกอบอาชีพ		
			ทำการเกษตร (ครัวเรือน)	ค้าขาย (ครัวเรือน)	อาชีพอื่น ๆ (ครัวเรือน)
๑	เทศบาลตำบลพันดอน	๒,๒๑๕	๑๘๘	๓๙๕	๑,๖๓๒
๒	เทศบาลตำบลกุมภวาปี	๓,๖๘๒	๗๐๐	๑,๒๐๐	๑,๗๘๒
๓	เทศบาลตำบลห้วยแก้ง	๑,๔๔๒	-	๑๒๒	๑,๓๒๐
๔	เทศบาลตำบลปะโค	๒,๗๙๖	๒,๓๒๐	๓๖๓	๑๑๓
๕	เทศบาลตำบลกวางพันดอน	๒,๘๒๔	๒,๐๐๐	๕๐๐	๓๒๔
๖	เทศบาลตำบลเชียงแห	๘,๗๔๖	๑,๐๘๐	๒๐๐	๗,๔๖๖
๗	เทศบาลตำบลเรียงคำ	๒,๒๘๓	๑,๗๑๕	๒๒๘	๓๔๐
๘	เทศบาลตำบลหนองหัว	๑,๗๙๓	-	-	-
๙	อบต.ตุมไต้	๑,๗๐๗	๑,๕๓๖	๘๕	๘๖
๑๐	อบต.ผาสุก	๑,๕๙๙	๘๘๖	๓๑๙	๓๙๔
๑๑	อบต.แซงแล	๒,๔๙๑	๒,๐๓๗	๒๙	๔๒๕
๑๒	อบต.เสอเพลอ	๒,๙๔๗	๒,๕๔๗	๖๕	๓๓๕
๑๓	อบต.ท่าลี่	๒,๑๙๒	๑,๘๑๒	๒๕๐	๑๓๐
๑๔	อบต.สีออ	๑,๐๒๔	๘๓๔	๓๕	๑๕๕
๑๕	อบต.กุมภวาปี	๑,๑๔๔	๘๐๐	๗๐	๒๗๔
	รวม	๓๘,๘๘๕	๑๘,๔๕๕	๓,๘๖๑	๑๖,๕๖๙
	คิดเป็นร้อยละ	๑๐๐	๔๗.๔๖	๙.๙๓	๔๒.๖๑

**๒.๕ ปัญหาแหล่งน้ำในท้องถิ่นในเขตอำเภอกุมภวาปี มีดังนี้**

- แหล่งน้ำ ลำห้วย ที่มีอยู่ต้นเขินไม่มีฝายทดน้ำทำให้มีน้ำไม่เพียงพอต่อการประกอบอาชีพเกษตร
- ขาดแคลนน้ำและไม่เพียงพอต่อการอุปโภคบริโภค
- ขาดแหล่งน้ำ และที่กักเก็บน้ำ เพื่อใช้ในการเกษตร
- ปริมาณน้ำไม่เพียงพอในฤดูแล้ง ขุดสระไว้ใช้ในฤดูแล้ง
- ระบบชลประทานในการนำน้ำมาใช้ไม่มี
- ปัญหาต้นเขินของหนองน้ำ
- แหล่งน้ำธรรมชาติไม่พอใช้
- ไม่มีฝายกักเก็บน้ำในฤดูฝน เพราะน้ำหลาก ทำให้เกิดปัญหาน้ำท่วม
- ฝายกักเก็บน้ำเดิมชำรุดเสียหายไม่สามารถเก็บน้ำไว้ในฤดูแล้งได้
- แหล่งน้ำเดิมที่เป็น ลำห้วย ลำคลอง บึง สระ หนอง ต้นเขิน
- ไม่มีระบบชลประทานในการจัดส่งน้ำเพื่อใช้ในการเกษตร
- แหล่งน้ำเดิมเพื่อใช้ทำน้ำประปามีจำนวนน้อย
- ระบบคลองส่งน้ำจากหนองหานเข้าสู่การเกษตรชำรุด
- มีวัชพืชเป็นจำนวนมากในแหล่งน้ำ
- ขาดงบประมาณในการพัฒนาแหล่งน้ำ
- กรณีขุดลอกลำห้วย เจ้าของที่ดินข้างเคียงไม่ยินยอมให้ขุดดินคันดิน
- ปัญหาการมีน้ำน้อยเกินไป เกิดการขาดแคลนเนื่องจากการตัดไม้ทำลายป่า ทำให้ปริมาณน้ำฝนน้อยลง เกิดความแห้งแล้งเสียหายต่อพืชเพราะปลูก และการเลี้ยงสัตว์
- ปัญหาการมีน้ำมากเกินไป ทำให้เกิดน้ำท่วมไหลป่าในฤดูฝน
- ปัญหาน้ำเสีย เป็นปัญหาใหม่ในปัจจุบัน สาเหตุที่ทำให้เกิดน้ำเสียได้แก่ การน้ำทิ้งจากบ้านเรือน ขยะมูลฝอยและสิ่งปฏิกูลที่ถูกทิ้งสู่อ่างน้ำลำคลอง น้ำเสียจากโรงงานอุตสาหกรรม น้ำฝนพัดพาเอาสารพิษที่ตกค้างจากแหล่งเกษตรกรรมลงสู่อ่างน้ำลำคลอง

**๒.๖ ข้อเสนอในการแก้ไขปัญหาลำน้ำในเขตอำเภอกุมภวาปี มีดังนี้**

- ก่อสร้างฝายน้ำล้นเพื่อกักเก็บน้ำไว้ในฤดูแล้ง
  - ขุดลอกแหล่งน้ำดิบ สระน้ำ หนองน้ำสาธารณะและลำห้วย ที่ต้นเขิน
  - จัดทำระบบชลประทาน
  - ปรับปรุงห้วย หนอง คลอง บึง และสระเพื่อกักเก็บน้ำฝนให้ได้มากที่สุด
  - สนับสนุนงบประมาณในการดำเนินการ
  - ซ่อมแซมฝายน้ำล้นเดิมให้สามารถกักเก็บน้ำได้
  - ซ่อมแซมคลองส่งน้ำเพื่อการเกษตร
  - แหล่งน้ำการเกษตรสำหรับเกษตรกรรายครัวเรือน เช่น สระกักเก็บน้ำทำการเกษตรซึ่งเป็นหัวใจสำคัญ สระในแปลงเกษตรยังเป็นแก้มลิงใช้เก็บน้ำเมื่อฝนตกในฤดูฝน สามารถป้องกันปัญหาน้ำท่วมได้ และฤดูแล้งเป็นที่กักเก็บน้ำไว้ใช้ทำการเกษตร ทำให้เกษตรกรมีน้ำไว้ใช้ดำเนินกิจกรรมได้ตลอดปี ทำให้เกิดการมีงานทำอย่างต่อเนื่องตามหลักเศรษฐกิจพอเพียง
  - จัดโครงสร้างระบบชลประทานเพื่อเชื่อมโยงระบบน้ำในพื้นที่ให้มีประสิทธิภาพมากขึ้น
  - โครงการให้ความอนุเคราะห์เครื่องมือ, เครื่องจักรในการบำรุงรักษาแหล่งน้ำในผืนดินและบาดาล
- จัดเครื่องจักรขนาดใหญ่ เพื่อขุดบ่อส่งน้ำให้แก่เกษตรกรของแต่ละคนตามความสมัครใจ
- ขุดลอกลำห้วยและจัดทำฝายทดน้ำให้เพียงพอ
  - จัดทำระบบผันน้ำอย่างมีคุณภาพ(ระบบส่งน้ำด้วยระบบท่อ)

- รณรงค์การใช้น้ำอย่างประหยัด ช่วยลดค่าใช้จ่ายน้ำได้แล้วยังทำให้ปริมาณน้ำเสียที่ทิ้งลงแหล่งน้ำมีปริมาณน้อยลง จัดโครงการให้ความรู้และวิชาการในการจัดสรรทรัพยากรน้ำให้คุ้มค่า
- การสงวนน้ำไว้ใช้ ในบางฤดูหรือในสถานะที่มีน้ำมาก ควรมีการเก็บน้ำไว้ใช้ เช่น การทำบ่อเก็บน้ำ การสร้างโอ่งน้ำ ขุดลอกแหล่งน้ำ รวมทั้งการสร้างอ่างเก็บน้ำ และระบบชลประทาน
- การพัฒนาแหล่งน้ำ ในบางพื้นที่ที่ขาดแคลนน้ำ จำเป็นที่จะต้องหาแหล่งน้ำเพิ่มเติม เพื่อให้มีน้ำไว้ใช้ ทั้งในครัวเรือนและในการเกษตรได้อย่างพอเพียง
- กำจัดวัชพืช
- เสนอบประมาณในการขุดลอกแหล่งน้ำขนาดเล็ก-กลาง-ใหญ่
- ขาดการประสานงานกับหน่วยงานหลัก เช่น กรมทรัพยากรน้ำบาดาล กรมอนามัย กรมทรัพยากรน้ำ กรมโยธาธิการและผังเมือง

**๒.๗ กิจกรรม/โครงการเกี่ยวกับแหล่งน้ำที่ต้องการร่วมดำเนินการกับ อบจ. อุดรธานี มีดังนี้**

- โครงการขุดบ่อและปรับปรุงบ่อ สระ กักเก็บน้ำเพื่อใช้ในการเกษตร
- โครงการผันน้ำทางการเกษตรด้วยระบบท่อ
- โครงการพัฒนาแหล่งน้ำเพื่อการเพาะปลูกและอุปโภคบริโภค
- โครงการบรรเทาทุกภัย
- โครงการพัฒนาแหล่งน้ำเพื่อการรักษาดันน้ำลำธาร
- โครงการระบายน้ำออกจากที่ลุ่ม
- โครงการปรับปรุงภูมิทัศน์อ่างเก็บน้ำหนองประโคเพื่อเป็นแหล่งท่องเที่ยวพักผ่อนหย่อนใจ
- ก่อสร้างฝายน้ำล้น เพื่อกักเก็บน้ำและระบายน้ำในฤดูน้ำหลาก
- ขุดลอกลำห้วย หนอง คลอง แหล่งน้ำดิบ สามารถกักเก็บน้ำได้

### โครงการพัฒนาของอำเภอกุมภวาปี

ลำดับ	ชื่อโครงการ
๑	โครงการพัฒนาลำห้วยกองสี อบต.ตุ้มใต้ อำเภอกุมภวาปี
๒	หนองคำเฒ่า (ทต.เวียงคำ) อำเภอกุมภวาปี
๓	ลำห้วยโพธิ์พร และลำห้วยสามพาด (ทต.เชียงแสหว) อำเภอกุมภวาปี
๔	ชุดลอกหนองแวงใน บ้านดงเมือง (ทต.กุมภวาปี) ตำบลกุมภวาปี อำเภอกุมภวาปี
๕	ชุดลอกหนองน้ำสาธารณะภายในตำบลพันดอน (ทต.พันดอน) อำเภอกุมภวาปี
๖	ชุดลอกหนองน้ำโนนมะค่า (ทต.หนองหัว) ตำบลหนองหัว อำเภอกุมภวาปี
๗	ชุดลอกลำห้วยแก้ง (ทต.ห้วยแก้ง) ตำบลห้วยแก้ง อำเภอกุมภวาปี
๘	ชุดลอกลำห้วยท่าช้าง (อบต.แซแล) ตำบลแซแล อำเภอกุมภวาปี
๙	โครงการชุดลอกลำห้วยกองสีพร้อมลำห้วยสาขา ตำบลกุมภวาปี อำเภอกุมภวาปี (อบต.กุมภวาปี)
๑๐	โครงการชุดหนองน้ำสาธารณะประโยชน์บ้านหนองอุดม หมู่ที่ 7 ตำบลสี้อ อำเภอกุมภวาปี (อบต.สี้อ)
๑๑	โครงการชุดลอกลำห้วยน้ำซ่อง กงพานพันดอน อำเภอกุมภวาปี (ทต.กงพานพันดอน)
๑๒	โครงการชุดลอกหนองหัวเหลือง บ้านดงเรือ หมู่ที่ 2 ตำบลผาสุก อำเภอกุมภวาปี (อบต.ผาสุก)
๑๓	โครงการชุดลอกหนองแต่ บ้านหนองฮั่ว ตำบลปะโค อำเภอกุมภวาปี (ทต.ปะโค)
๑๔	โครงการชุดลอกหนองสาคร ตำบลเสอเพลอ อำเภอกุมภวาปี (อบต.เสอเพลอ)
๑๕	โครงการชุดลอกหนองคูบ้าน บ้านเหล่ามากจันทร์ หมู่ที่ 3 ตำบลท่าลี่ อำเภอกุมภวาปี (อบต.ท่าลี่)

1. โครงการพัฒนาลำห้วยกองสี ตำบลตูมใต้ อำเภอกุมภวาปี จังหวัดอุดรธานี รายละเอียด

โครงการที่ ๑ : โครงการขุดลอกลำห้วยสาขาลำห้วยกองสี (ลำห้วยทราย)

ปากกว้าง ๘.๐๐ เมตร ยาว ๗.๐๐ กิโลเมตร ลึก ๒.๕๐ เมตร ปริมาตรดินขุด ๔๙,๐๐๐ ลูกบาศก์เมตร

โครงการที่ ๒ : โครงการขุดลอกคลองซอย

ขนาดกว้าง ๔.๐๐ เมตร ยาว ๒.๐๐ กิโลเมตร ลึก ๑.๐๐ เมตร ปริมาตรดินขุด ๕,๐๐๐ ลูกบาศก์เมตร  
เป็นเงิน ๕๐,๐๐๐ บาท

โครงการที่ ๓ : โครงการก่อสร้างฝายน้ำล้น คสล.

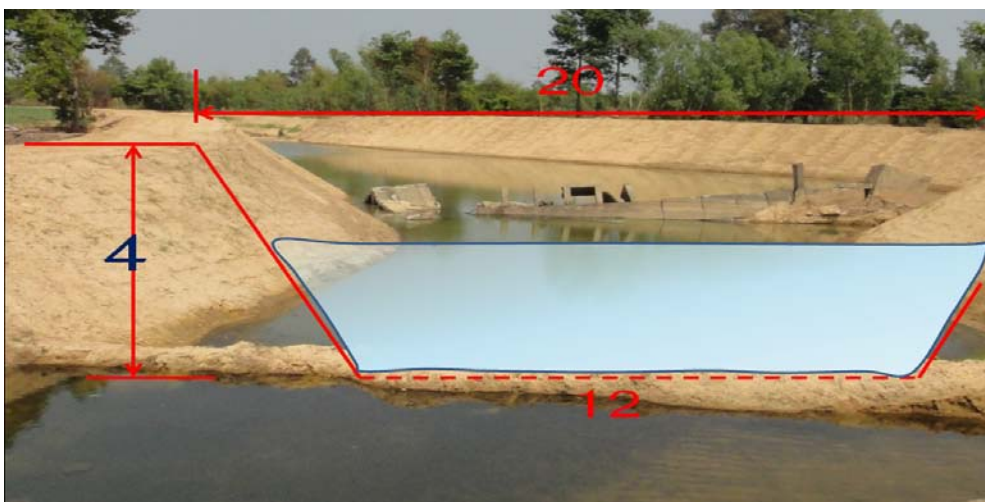
กว้าง ๒๐ เมตร สันฝายสูง ๒.๐๐ เมตร จำนวน ๒ แห่ง เป็นเงิน ๑,๔๘๐,๐๐๐ บาท

โครงการที่ ๔ : โครงการก่อสร้างฝายน้ำล้น คสล. พร้อมประตูน้ำ จำนวน ๒ แห่ง

เป็นเงิน ๑,๑๔๐,๐๐๐ บาทโครงการ โครงการพัฒนาลำห้วยกองสี ตำบลตูมใต้ อำเภอกุมภวาปี จังหวัด  
อุดรธานี



รูปที่ 50 : ลำห้วยกองสีก่อนการพัฒนา



รูปที่ 51 : ลำห้วยกองสีหลังการพัฒนา

## ข้อมูลพื้นอำเภอบ้านดุง จังหวัดอุดรธานี

## ข้อมูลอำเภอบ้านดุง

ข้อมูลพื้นฐานอำเภอบ้านดุง จังหวัดอุดรธานี

## ๑ ประวัติความเป็นมาของอำเภอ

อำเภอบ้านดุง เดิมเป็นส่วนหนึ่งของอำเภอหนองหาน จังหวัดอุดรธานี ประกอบด้วย ๓ ตำบล คือ ตำบลบ้านจันทน์ ตำบลดงเย็น และตำบลบ้านดุง ได้ประกาศยกฐานะเป็น "กิ่งอำเภอบ้านดุง" เมื่อวันที่ ๑๖ พฤษภาคม พ.ศ. ๒๕๐๒ และได้ประกาศเป็น "อำเภอบ้านดุง" เมื่อวันที่ ๑๖ กรกฎาคม พ.ศ. ๒๕๐๖ ทางราชการ ได้ตั้งชื่ออำเภอกว่า "อำเภอบ้านดุง" ก็เพราะว่า ที่ว่าการอำเภอบ้านดุง ได้ตั้งอยู่ในท้องที่ตำบลบ้านดุง ซึ่งเป็นชื่อที่ประชาชนรู้จักกันดีอยู่แล้ว

## ๒. สภาพทั่วไป

## ๒.๑. ที่ตั้งและอาณาเขต

อำเภอบ้านดุง ตั้งอยู่ทางทิศตะวันออกเฉียงเหนือ ของจังหวัดอุดรธานี ในพื้นที่หมู่ที่ ๖ ตำบลศรีสุทโธ ห่างจากตัวจังหวัดอุดรธานี โดยระยะทางรถยนต์ ๗๕ กิโลเมตร และห่างจากกรุงเทพมหานคร โดยระยะทางรถยนต์ ๖๔๒ กิโลเมตร



รูปที่ 1 : แผนที่อำเภอบ้านดุง



เนื้อที่ อำเภอบ้านดุงมีเนื้อที่ทั้งหมด ๕๒๓.๗๖๘ ตารางกิโลเมตร คิดเป็น ๗.๘๗๕ เปอร์เซ็นต์ ของพื้นที่ทั้งจังหวัดอุดรธานี

#### อาณาเขต

ทิศเหนือ ติดต่อกับอำเภอโพนพิสัยและอำเภอเฝ้าไร่ จังหวัดหนองคาย  
 ทิศใต้ ติดต่อกับอำเภอทุ่งฝนและอำเภอบึงสามพัน จังหวัดอุดรธานี  
 ทิศตะวันออก ติดต่อกับอำเภอบ้านม่วง และอำเภอสว่างแดนดิน จังหวัดสกลนคร  
 ทิศตะวันตก ติดต่อกับอำเภอเพ็ญและอำเภอสร้างคอม จังหวัดอุดรธานี

#### ๒.๒ ลักษณะภูมิประเทศ

สภาพพื้นที่ส่วนใหญ่ เป็นพื้นที่ราบสูงสลับที่ราบดอน และที่ราบลุ่มประมาณ ๕๐% เป็นป่าโปร่ง และป่าเบญจพรรณ ดินเป็นดินปนทราย มีความเค็มสูง และภูเขาที่มีแหล่งน้ำที่สำคัญ คือ ลำห้วยหลวง ลำห้วยสงคราม และลำห้วยทวน เดิมในการเพาะปลูกเป็นอย่างมาก รวมทั้งเป็นแหล่งน้ำดิบเพื่อผลิตน้ำประปาแก่ราษฎร

#### ๒.๓ ลักษณะภูมิอากาศ

โดยทั่วไปมีลักษณะภูมิอากาศ คล้ายกับอำเภออื่น ๆ ในภาคตะวันออกเฉียงเหนือ มี ๓ ฤดู ได้แก่ ฤดูร้อนเริ่มตั้งแต่เดือนกุมภาพันธ์-เมษายน สภาพอากาศจะร้อนและแห้งแล้ง ส่วนฤดูฝนเริ่มในเดือนพฤษภาคม-ตุลาคม ปริมาณน้ำฝนมากจนเกิดภาวะน้ำท่วมในบางพื้นที่ ของอำเภอ และฤดูหนาว เริ่มในเดือนพฤศจิกายน-มกราคม อากาศหนาวเย็น และแห้งแล้ง

๒.๔ อาชีพของประชากร อาชีพหลัก และอาชีพรอง ราษฎรส่วนใหญ่ของอำเภอบ้านดุง ประกอบอาชีพเกษตรกรรม เป็นหลัก โดยมีการเลี้ยงสัตว์ และประมงน้ำจืดเป็นอาชีพรอง

๒.๕ รายได้เฉลี่ยต่อปี ราษฎรในอำเภอบ้านดุง มีรายได้เฉลี่ย ประมาณ ๕๐,๑๗๓ บาท/คน/ปี (ข้อมูล จปฐ.ปี ๒๕๕๒)

#### ๒.๖ พืชเศรษฐกิจ

๒.๖.๑ อำเภอบ้านดุง ได้ขึ้นทะเบียนเกษตรกรผู้ปลูกพืชเศรษฐกิจ ประจำปี ๒๕๕๓ ดังนี้

๒.๖.๑.๑ ข้าวนาปี พื้นที่ปลูก ๒๗๑,๒๑๓ ไร่ เกษตรกร ๑๓,๗๐๘ ราย

๒.๖.๑.๒ มันสำปะหลัง พื้นที่ปลูก ๒,๕๔๗ ไร่ เกษตรกร ๒๑๕ ราย

๒.๖.๑.๓ ข้าวโพดเลี้ยงสัตว์ พื้นที่ปลูก ๑ ไร่ เกษตรกร ๑ ราย

๒.๖.๒ อำเภอบ้านดุง มีพื้นที่ถือครองทำการเกษตร ดังนี้

๒.๖.๒.๑ พื้นที่ถือครองทำการเกษตร ที่นา ๓๒๒,๕๕๑ ไร่

๒.๖.๒.๒ พื้นที่ถือครองทำการเกษตร ทำไร่ ๓๒,๖๖๒ ไร่

๒.๖.๒.๓ พื้นที่ถือครองทำการเกษตร ไม้ผล ๕,๗๑๒ ไร่

๒.๖.๒.๔ พื้นที่ถือครองทำการเกษตร ไม้ยืนต้น ๑๗,๕๑๓ ไร่

๒.๖.๒.๕ พื้นที่ถือครองทำการเกษตร พืชผัก ๑,๕๐๔ ไร่

๒.๖.๒.๖ พื้นที่ถือครองทำการเกษตร ไม้ดอกไม้ประดับ ๗๒ ไร่

๒.๖.๒.๗ พื้นที่ถือครองทำการเกษตร ยางพารา ๒๐,๔๕๒ ไร่

๒.๖.๒.๘ พื้นที่ถือครองทำการเกษตร อื่น ๆ ๓๗,๗๖๗ ไร่

๒.๗ ปศุสัตว์ในปี ๒๕๕๒ อำเภอบ้านดุง มีข้อมูลสัตว์ที่เกษตรกรทำการเลี้ยง ดังนี้

๒.๗.๑ โคเนื้อ ๑๓,๐๕๘ ตัว เกษตรกรผู้เลี้ยง ๑,๖๒๑ ครัวเรือน

๒.๗.๒ กระบือ ๗,๘๕๔ ตัว เกษตรกรผู้เลี้ยง ๑,๑๓๕ ครัวเรือน

๒.๗.๓ สุกร ๓,๐๗๐ ตัว เกษตรกรผู้เลี้ยง ๔๐๘ ครัวเรือน

๒.๗.๔ ไก่ ๘๕,๕๔๐ ตัว เกษตรกรผู้เลี้ยง ๖,๕๒๑ ครัวเรือน

๒.๗.๕ เป็ดเทศ ๒๒,๖๘๕ ตัว เกษตรกรผู้เลี้ยง ๑,๘๓๖ ครัวเรือน

๒.๘ ประมงการประมงในอำเภอบ้านดุง เป็นประมงน้ำจืด มีการเลี้ยงปลาในกระชัง ในลำคลอง จำนวนไม่มากนัก ส่วนใหญ่ราษฎร จะทำประมงในแหล่งน้ำธรรมชาติ

#### ๒.๙ การคมนาคม

อำเภอบ้านดุง ตั้งอยู่ทางทิศตะวันออกเฉียงเหนือ ของจังหวัดอุดรธานี ห่างจากศาลากลาง จังหวัดอุดรธานี ระยะทาง ๗๕ กิโลเมตร ใช้เวลาในการเดินทางโดยรถยนต์ ประมาณ ๑ ชั่วโมง โดยสามารถเดินทางมาอำเภอบ้านดุง ได้ ๒ เส้นทาง คือ

๒.๙.๑ ทางหลวงแผ่นดิน หมายเลข ๒๒ (อุดร - สกล) ออกเดินทางจากอุดรธานี ถึงบ้านหนองเม็ก ตำบลหนองหาน แล้วเลี้ยวซ้ายตามทางหลวงแผ่นดิน หมายเลข ๒๐๕๖ ไปอำเภอบ้านดุง รถยนต์โดยสารประจำทางที่วิ่งเส้นทางนี้คือ รถโดยสารสายอุดร - คำตากล้า

๒.๙.๒ ทางหลวงแผ่นดิน หมายเลข ๒ (อุดร - หนองคาย) ถึงบ้านนาข่า เลี้ยวขวา เดินทางตามทางหลวงหมายเลข ๒๒๕๖ ถึงสี่แยกบ้านนาข่า ตำบลสุขุมเส้า อำเภอเพ็ญ แล้วเดินทางตามทางหลวงหมายเลข ๒๐๒๒ ต่อ ไปยังอำเภอบ้านดุง รถยนต์โดยสารประจำทางที่วิ่งเส้นทางนี้คือ รถโดยสารสายอุดร - บึงกาฬ

#### ๒.๑๐ ประเภทแหล่งน้ำ

อำเภอบ้านดุง มีแหล่งน้ำตามธรรมชาติที่สำคัญ มีดังนี้ ลำห้วยทวน ลำน้ำสงคราม และลำห้วยหลวง

### ๓. การเมืองและการปกครอง

#### ๓.๑ หน่วยการปกครอง

อำเภอบ้านดุง แบ่งการปกครองออกเป็น ๑๒ ตำบล ๑๔๗ หมู่บ้าน องค์การปกครองส่วนท้องถิ่น ๑ เทศบาลเมือง (ตำบลศรีสุทโธ) ๓๔ ชุมชน และ ๑๒ องค์การบริหารส่วนตำบล ดังนี้

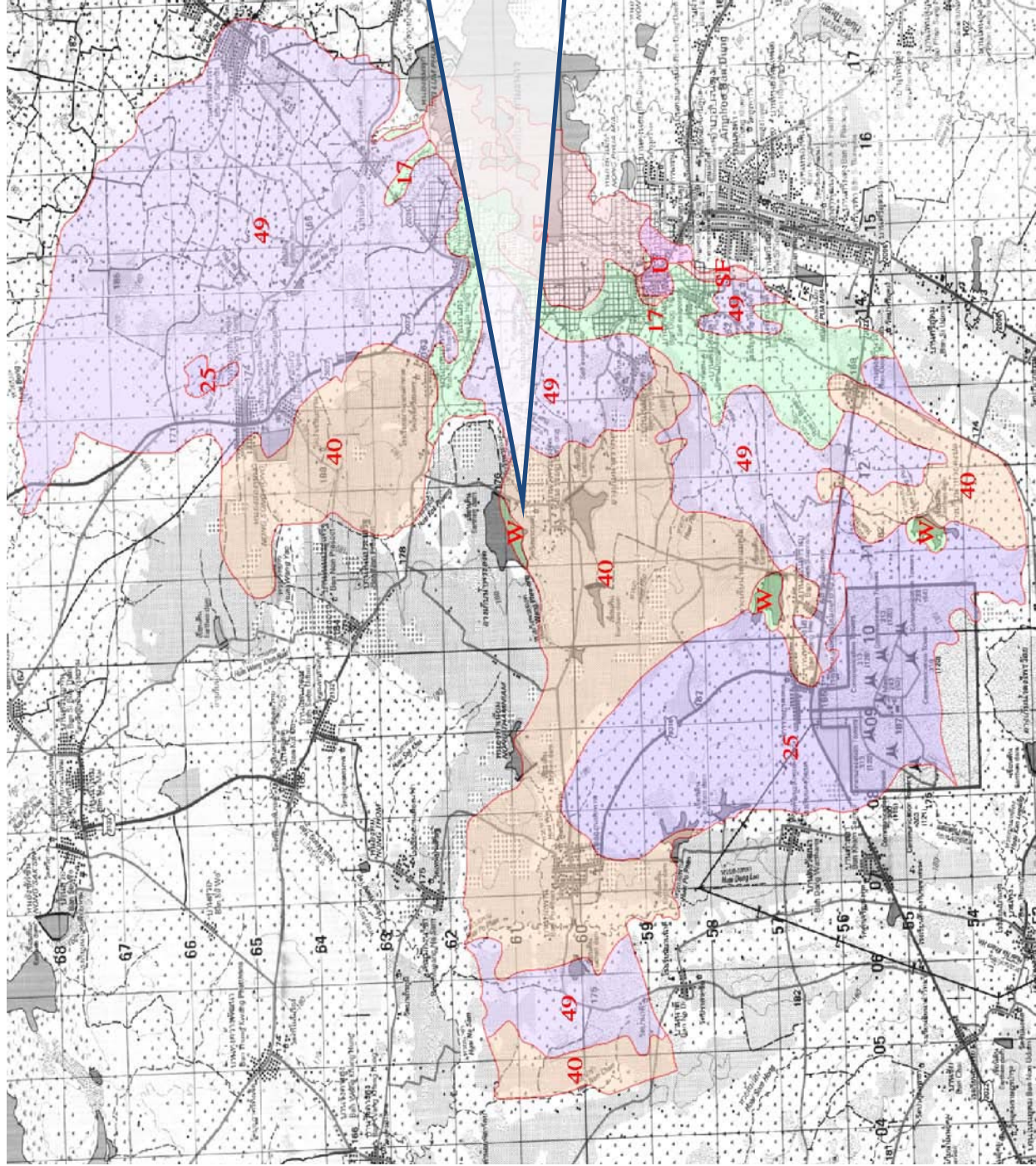
๓.๑.๑ ตำบลบ้านดุง ประกอบด้วย ๑๘ หมู่บ้าน ได้แก่ บ้านดุง, บ้านนาโสง, บ้านถ่อนคำหวด, บ้านโนนสวรรค์, บ้านห้วยปลาโต, บ้านหนองสองห้อง, บ้านหนองไฮ, บ้านป่อพาน, บ้านดุงเหนือ, บ้านศรีสามารด, บ้านสันติสุข, บ้านวังพระองค์, บ้านโนนสำราญ, บ้านสระแก้ว, บ้านป่อพานใต้, บ้านหนองสองห้องใต้, บ้านโนนธงชัย, บ้านห้วยปลาโตเหนือ



รูปที่ 2 : อบต. บ้านดุง อำเภอบ้านดุง จังหวัดอุดรธานี  
ตารางรายละเอียดข้อมูลแหล่งน้ำองค์การบริหารส่วนตำบลบ้านดุง อำเภอบ้านดุง

ลำดับ	ชื่อแหล่งน้ำ	ชื่อหมู่บ้าน	หมู่ที่	ตำบล	ขนาดแหล่งน้ำ (เมตร)			พื้นที่ใช้ประโยชน์ (ตรม.)
					กว้าง	ยาว	ลึกเฉลี่ย	
1	เขื่อนดินวังพระองค์	วังพระองค์	12	บ้านดุง	250	500	4.5	
2	อ่างเก็บน้ำสร้างนก	วังพระองค์	12	บ้านดุง	230	400	3.5	
3	อ่างเก็บน้ำลาดแม่คุณ	โนนสำราญ	13	บ้านดุง	200	400	3	
4	ฝายธรรมนิยม	ป่อพาน	15	บ้านดุง	180	300	3	
5	ฝายดินแดง	ป่อพาน	8	บ้านดุง	150	300	3	
6	อ่างหนองสองห้อง	หนองสองห้องใต้	16	บ้านดุง	300	400	4	
7	อ่างเก็บน้ำประปา	ป่อพาน	8,18	บ้านดุง				

รูปที่ 3 :แผนที่ อบต.บ้านดุง อ.บ้านดุง จ.อุดรธานี

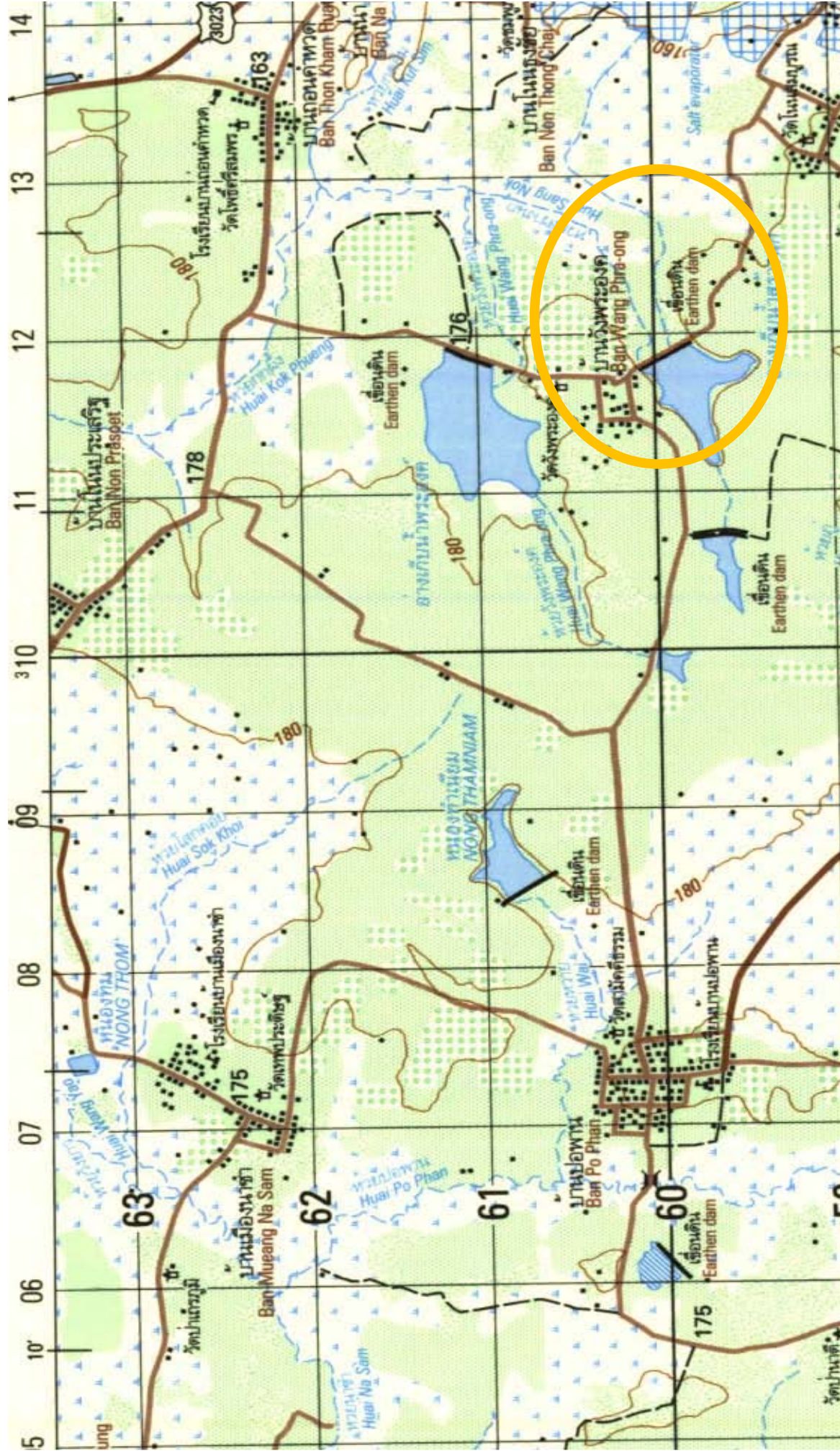


โครงการพัฒนาเขื่อนสร้างนค  
อบต.บ้านดุง อ.บ้านดุง จ.อุดรธานี

ที่มา :

[http://previously.doe.go.th/prompt/2552/090305\\_02/Disc02/MAIN/UD/UD\\_1102.html](http://previously.doe.go.th/prompt/2552/090305_02/Disc02/MAIN/UD/UD_1102.html)

รูปที่ 4 : โครงการพัฒนาเขื่อนสร้างนก หมู่ที่ 12 บ้านวังพระองค์ อ.บ้านดุง จ.อุดรธานี



๓.๑.๒ ตำบลดงเย็น ประกอบด้วย ๘ หมู่บ้าน ได้แก่ บ้านดงเย็น, บ้านป่าเป่า, บ้านดงแสนสุข, บ้านดงสง่า, บ้านดงสวรรค์, บ้านป่าเป่าน้อย, บ้านโนนชัยศิลป์, บ้านป่าเป่าทอง



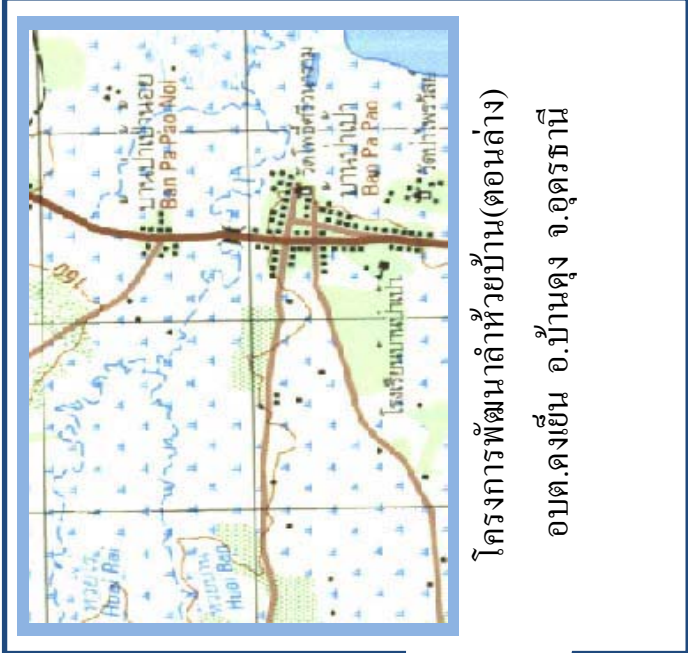
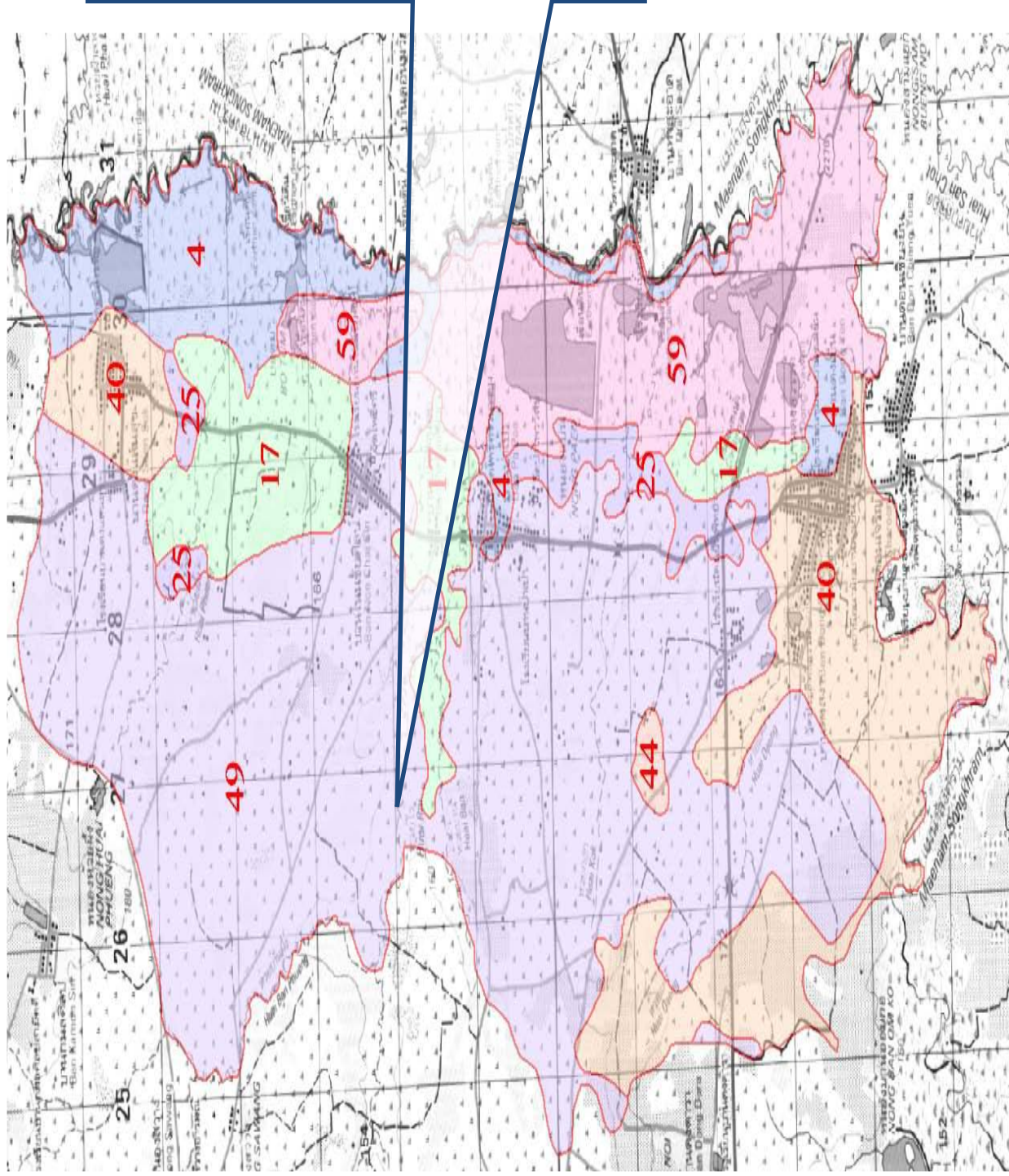
รูปที่ 5: องค์การบริหารส่วนตำบลดงเย็น อำเภอบ้านดุง จังหวัดอุดรธานี

ตารางรายละเอียดข้อมูลแหล่งน้ำองค์การบริหารส่วนตำบลดงเย็น อำเภอบ้านดุง

ลำดับ	ชื่อแหล่งน้ำ	ชื่อหมู่บ้าน	หมู่ที่	ตำบล	ขนาดแหล่งน้ำ (เมตร)			พื้นที่ใช้ประโยชน์ (ตรม.)
					กว้าง	ยาว	ลึกเฉลี่ย	
1	หนองบ่อออกสาธารณประโยชน์	ดงเย็น	1	ดงเย็น	64-2-03	2	100	
2	หนองเรือสาธารณะประโยชน์	ดงเย็น	1	ดงเย็น	42-7-41	2	30	
3	หนองสิมสาธารณะประโยชน์	ดงเย็น	1	ดงเย็น	39-8-24	2	50	
4	หนองอีฝี่ป่าสาธารณะประโยชน์	ดงเย็น	1	ดงเย็น	34-7-01	2	30	
5	หนองบ่อเต้าสาธารณะประโยชน์	ดงเย็น	1	ดงเย็น	251-3-68	2	150	
6	หนองหันงานสาธารณะประโยชน์	ดงเย็น	1	ดงเย็น	28-1-52	2	50	
7	หนองหญ้าปล้องสาธารณะประโยชน์	ดงเย็น	1	ดงเย็น	28-4-98	2	30	
8	หนองจอกสาธารณะประโยชน์	ป่าเป่า	2	ดงเย็น	405-1-94	2	600	
9	ลำห้วยบ้านสาธารณะประโยชน์	ป่าเป่า	2	ดงเย็น	38-3-0	2	100	
10	หนองช้างใหญ่สาธารณะประโยชน์	ดงแสนสุข	3	ดงเย็น	23-4-28	2	50	
11	หนองช้างน้อยสาธารณะประโยชน์	ดงแสนสุข	3	ดงเย็น	7-0-45	2	30	
12	หนองปลาหลายสาธารณะประโยชน์	ดงแสนสุข	3	ดงเย็น	24-5-32	2	20	
13	หนองโคนสาธารณะประโยชน์	ดงแสนสุข	3	ดงเย็น	19-7-27	2	20	

ลำดับ	ชื่อแหล่งน้ำ	ชื่อหมู่บ้าน	หมู่ที่	ตำบล	ขนาดแหล่งน้ำ (เมตร)			พื้นที่ใช้ประโยชน์ (ตรม.)
					กว้าง	ยาว	ลึกเฉลี่ย	
14	หนองเสี้ยสาธารณประโยชน์	ดงแสนสุข	3	ดงเย็น	31-1-07	2	10	
15	หนองผักพวยสาธารณประโยชน์	ดงแสนสุข	3	ดงเย็น	20-8-85	2	20	
16	หนองกุศหวายสาธารณประโยชน์	ดงแสนสุข	3	ดงเย็น	15-0-42	2	50	
17	หนองหญ้าฆ่าสาธารณประโยชน์	ดงแสนสุข	3	ดงเย็น	43-4-76	2	30	
18	หนองกุศจับสาธารณประโยชน์	ดงแสนสุข	3	ดงเย็น	192-3-54	2	300	
19	บ่อตุมสาธารณประโยชน์	โนนชัย ศิลาปี	7	ดงเย็น	75-1-83	2	200	

รูปที่ 6 : แผนที่ อบต.ดงเย็น อ.บ้านดุง จ.อุดรธานี



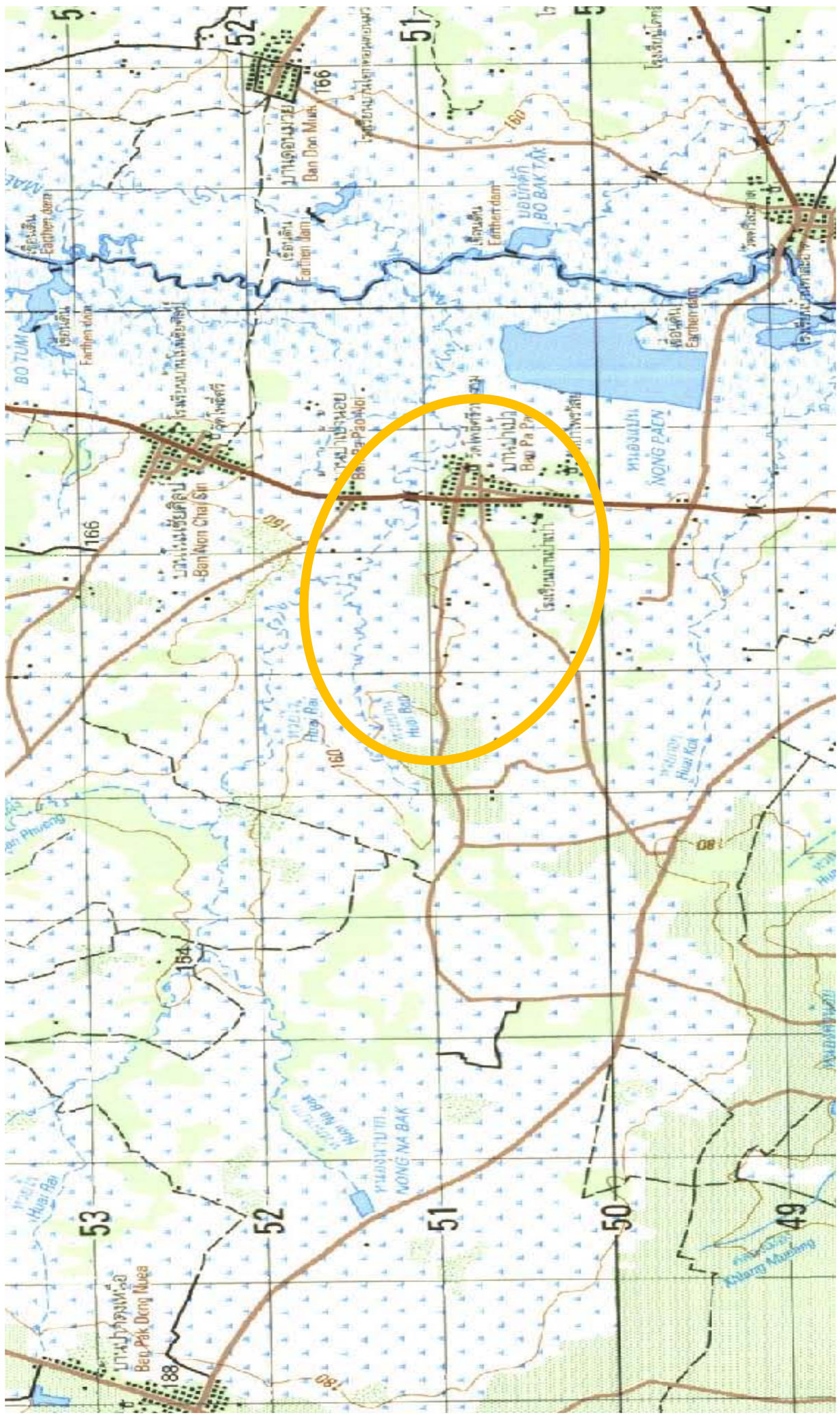
โครงการพัฒนาลำห้วยบ้าน(ตอนล่าง)  
อบต.ดงเย็น อ.บ้านดุง จ.อุดรธานี

ที่มา :

[http://previously.doae.go.th/prompt/2552/090305\\_02/Disc02/MAIN/UD/UD\\_1103.html](http://previously.doae.go.th/prompt/2552/090305_02/Disc02/MAIN/UD/UD_1103.html)



รูปที่ 7 : โครงการพัฒนาลำห้วยบ้าน(ตอนล่าง) หมู่ที่ 2 บ้านป่าเป่า อบต.ดงเย็น อ.บ้านดุง จ.อุดรธานี



๓.๑.๓ ตำบลโพนสูง ประกอบด้วย ๑๑ หมู่บ้าน ได้แก่ บ้านโพนสูงสวัสดิ์, บ้านโพนสูงเหนือ, บ้านโพนสูงใต้, บ้านปากดงเหนือ, บ้านหนองเต้, บ้านโชคอำนวย, บ้านนาจาน, บ้านโนนสำราญ, บ้านฝาง, บ้านดงคำพัฒนา, บ้านปากดงเหนือ, บ้านสุขสบาย, บ้านทุ่งโพธิ์ทอง, บ้านโพนสูงน้อย, บ้านโพนสูงสามัคคี, บ้านหนองเต้เหนือ, บ้านหนองข่า



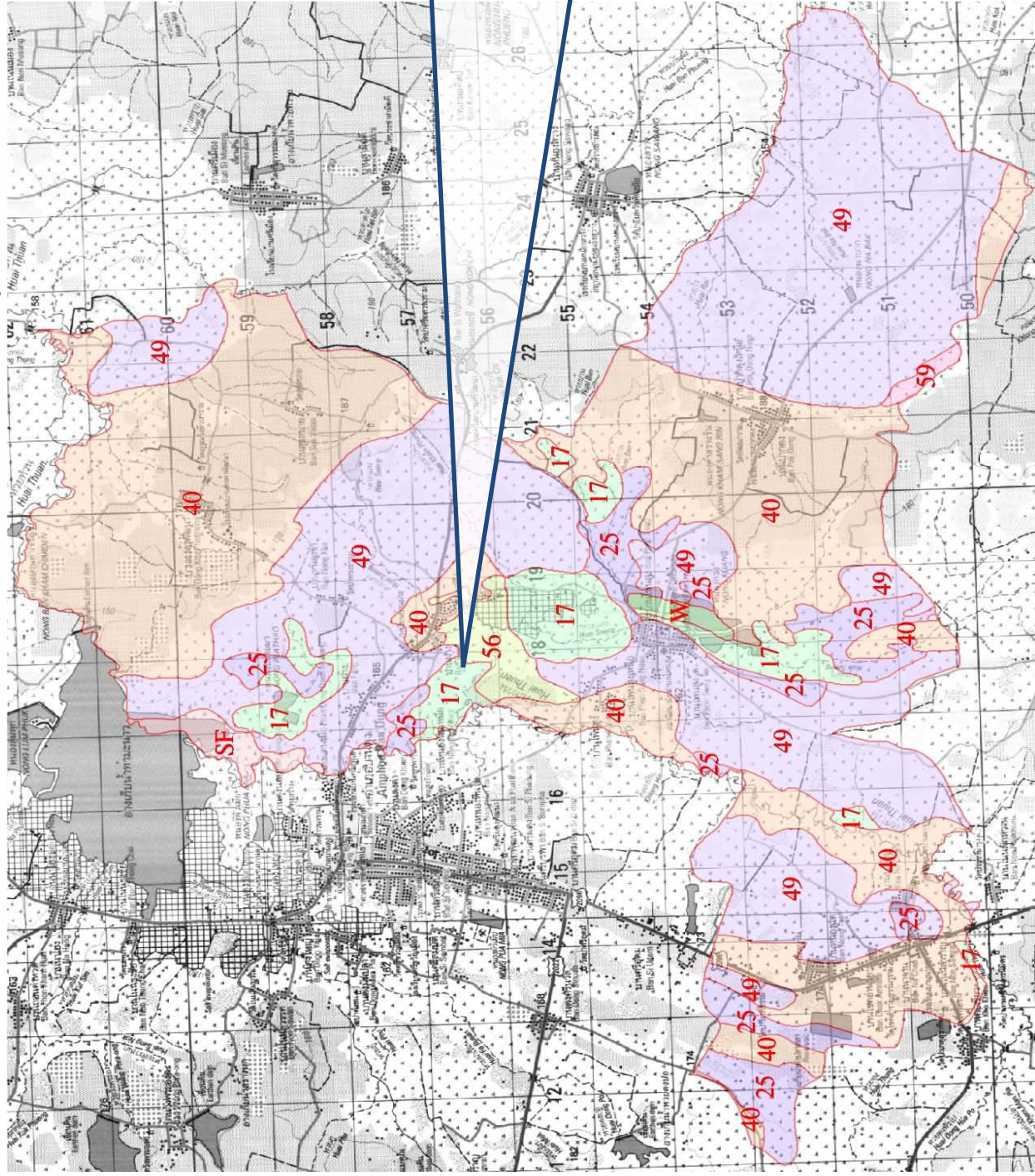
รูปที่ 8 : องค์การบริหารส่วนตำบลโพนสูง อำเภอบ้านดุง จังหวัดอุดรธานี

ตารางรายละเอียดข้อมูลแหล่งน้ำองค์การบริหารส่วนตำบลโพนสูง อำเภอบ้านดุง

ลำดับ	ชื่อแหล่งน้ำ	ชื่อหมู่บ้าน	หมู่ที่	ตำบล	ขนาดแหล่งน้ำ (เมตร)			พื้นที่ใช้ประโยชน์ (ตรม.)
					กว้าง	ยาว	ลึกเฉลี่ย	
1	บึงหนองเรือตอนล่าง	โพนสูงสวัสดิ์	1	โพนสูง	200	400	3	
2	ห้วยบ้าน	โพนสูงสวัสดิ์	1	โพนสูง	13	1,500	2	
3	ห้วยคำโพง	โพนสูงสวัสดิ์	1	โพนสูง	10	4,000	1.5	
4	ห้วยไร่	โพนสูงสวัสดิ์	1	โพนสูง	4	2,000	0.8	
5	ห้วยค่าน้อย	โพนสูงสวัสดิ์	1	โพนสูง	5	2,000	0.5	
6	สระหมู่บ้าน	โพนสูงเหนือ	2	โพนสูง	15	2,000	2	
7	ห้วยแสง	โพนสูงเหนือ	3	โพนสูง	13	3,000	1.5	
8	ห้วยเข	โพนสูงใต้	3	โพนสูง	2	2,000	0.3	
9	ห้วยคำสายทอง	โพนสูงใต้	3	โพนสูง	2	2,000	0.5	
10	ห้วยนาบาก	ปากดง	4	โพนสูง	13	3,000	2	
11	หนองวังคำโทชน์	ปากดง	4	โพนสูง	150	300	3	

ลำดับ	ชื่อแหล่งน้ำ	ชื่อหมู่บ้าน	หมู่ ที่	ตำบล	ขนาดแหล่งน้ำ (เมตร)			พื้นที่ใช้ ประโยชน์ (ตรม.)
					กว้าง	ยาว	ลึกเฉลี่ย	
12	หนองคำปลาไหล	ปากดง	5	โพนสูง	200	500	2	
13	หนองแสง	โชคอำนวย	6	โพนสูง	70	1,900	300	
14	ห้วยจาน	นาจาน	7	โพนสูง	13	2,000	1.5	
15	ห้วยทวน	โนนสำราญ	8	โพนสูง	20	20,000	2	
16	ห้วยแสง	ฝาง	9	โพนสูง	13	4,000	1.5	
17	ห้วยสามขด	ฝาง	9	โพนสูง	13	3,500	1.5	
18	หนองแซง	ฝาง	9	โพนสูง	50	100	1	
19	สระน้ำหมู่บ้าน	ฝาง	9	โพนสูง	80	140	3	
20	ห้วยกกฝิ่ง	ดงคำพัฒนา	10	โพนสูง	15	2,000	0.8	
21	ห้วยदान	ดงคำพัฒนา	10	โพนสูง	15	3,000	0.8	
22	หนองคำสร้างริน	ปากดงเหนือ	11	โพนสูง	100	300	2	
23	ห้วยหินส้ม	สุขสบาย	12	โพนสูง	30	3,000	2	
24	ห้วยแล้ง	สุขสบาย	12	โพนสูง	20	2,000	0.8	
25	หนองหิน	หนองเต้ เหนือ	16	โพนสูง	40	70	2	
26	ห้วยวังเดือนห้า	หนองข่า	17	โพนสูง	15	2,000	1.9	
27	อ่างเก็บน้ำท่ามะนาว	ดงคำพัฒนา	10	โพนสูง	500	1,000	1.9	

รูปที่ 9 : แผนที่ อบต. โพนสูง อ.บ้านดุง จ.อุดรธานี



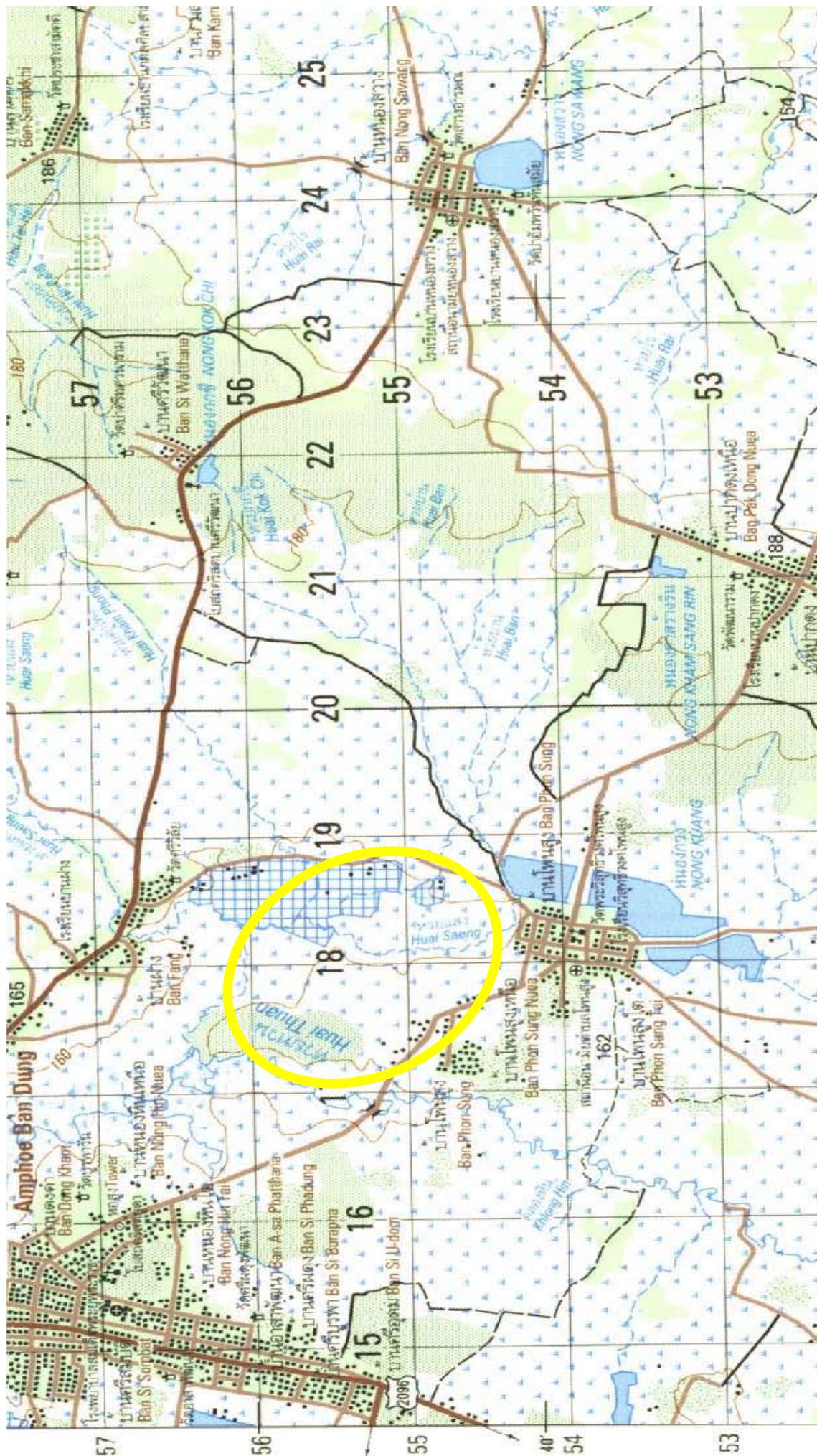
โครงการพัฒนาท่าอากาศยานเชื่อมท่าวิทยหนองแสง  
อบต. โพนสูง อ.บ้านดุง จ.อุดรธานี

ที่มา :

[http://previously.doe.go.th/prompt/2552/090305\\_02/](http://previously.doe.go.th/prompt/2552/090305_02/)

[Disc02/MAIN/UD/UD\\_1104.html](http://Disc02/MAIN/UD/UD_1104.html)

รูปที่ 10 : โครงการพัฒนาลำห้วยทวนเชื่อมลำห้วยหนองแสง หมู่ที่ 1 บ้านโนนสูง อ.บ้านดุง จ.อุดรธานี



๓.๑.๔ ตำบลอ้อมกอ ประกอบด้วย ๑๐ หมู่บ้าน ได้แก่ บ้านอ้อมกอ, บ้านดงคารา, บ้านโคกคำไหล, บ้านไผ่ล้อม, บ้านโนนหอม, บ้านศรีเจริญ, บ้านโนนสมบัติ, บ้านเดชอุดม, บ้านโนนสมบูรณ์, บ้านโนนศรีทอง

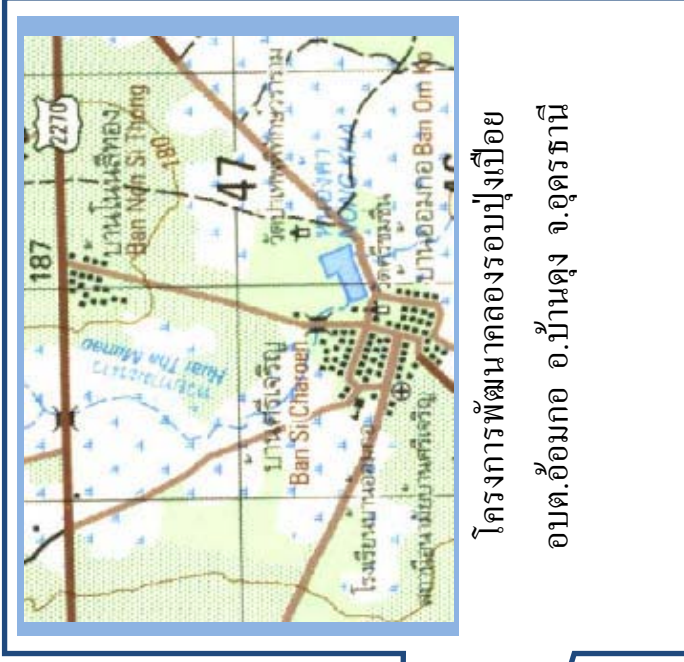
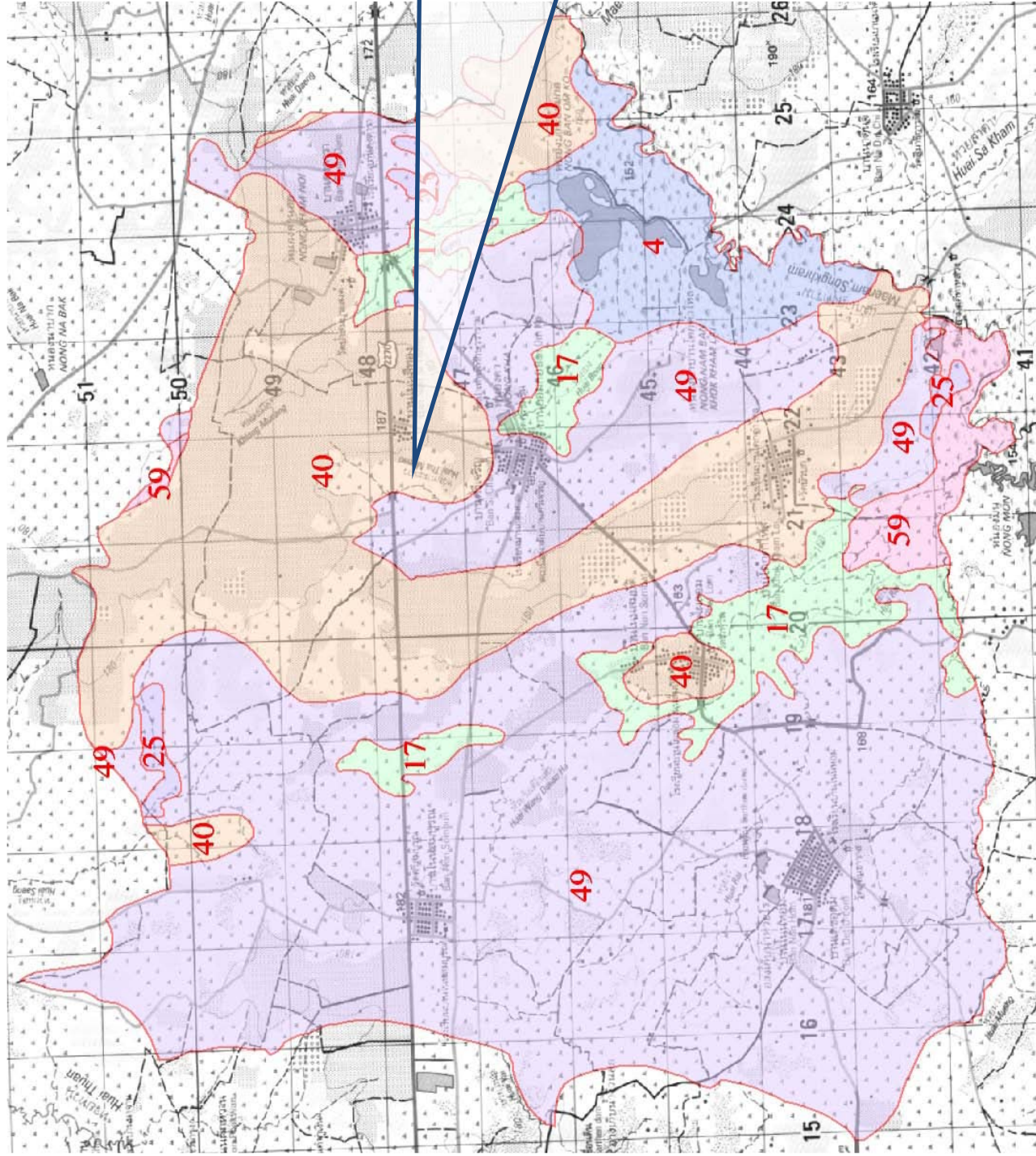


รูปที่ 11 : องค์การบริหารส่วนตำบลอ้อมกอ อำเภอบ้านดุง จังหวัดอุดรธานี

ตารางรายละเอียดข้อมูลแหล่งน้ำองค์การบริหารส่วนตำบลอ้อมกอ อำเภอบ้านดุง

ลำดับ	ชื่อแหล่งน้ำ	หมู่บ้าน	หมู่ที่	ตำบล	ขนาดแหล่งน้ำ (เมตร)			พื้นที่ใช้ประโยชน์ (ไร่)
					กว้าง	ยาว	ลึกเฉลี่ย	
1	หนองบุงเปลือย	บ้านอ้อมกอ	1	บ้านอ้อมกอ	360	450	2	122
2	หนองแคน	บ้านอ้อมกอ	1	บ้านอ้อมกอ				2,900
3	หนองคำน้อย	บ้านดงคารา	2	บ้านอ้อมกอ				11
4	หนองอ้อ	บ้านดงคารา	2	บ้านอ้อมกอ				17
5	หนองคำไหล	โคกคำไหล	3	บ้านอ้อมกอ				30
6	หนองชุมดิน	โคกคำไหล	3	บ้านอ้อมกอ				18
7	หนองบ่อรักษย์	โคกคำไหล	3	บ้านอ้อมกอ				25
8	ลำห้วยม่วง	โคกคำไหล	3	บ้านอ้อมกอ				25
9	ลำห้วยไร่	บ้านโนนหอม	5	บ้านอ้อมกอ				30
10	หนองขามป้อม	บ้านโนนหอม	5	บ้านอ้อมกอ				45
11	ลำห้วยหนองสิมตอน บน,ล่าง	โนนสมบัติ	7	บ้านอ้อมกอ				25
12	ลำห้วยขอนแก่น	บ้านเดชอุดม	8	บ้านอ้อมกอ				18
13	ลำห้วยม่วง	บ้านเดชอุดม	8	บ้านอ้อมกอ				30
14	ลำห้วยเดือนห้า	โนนสมบูรณ์	9	บ้านอ้อมกอ				38

รูปที่ 12 : แผนที่ อบต.อ้อมกอ อ.บ้านดุง จ.อุดรธานี



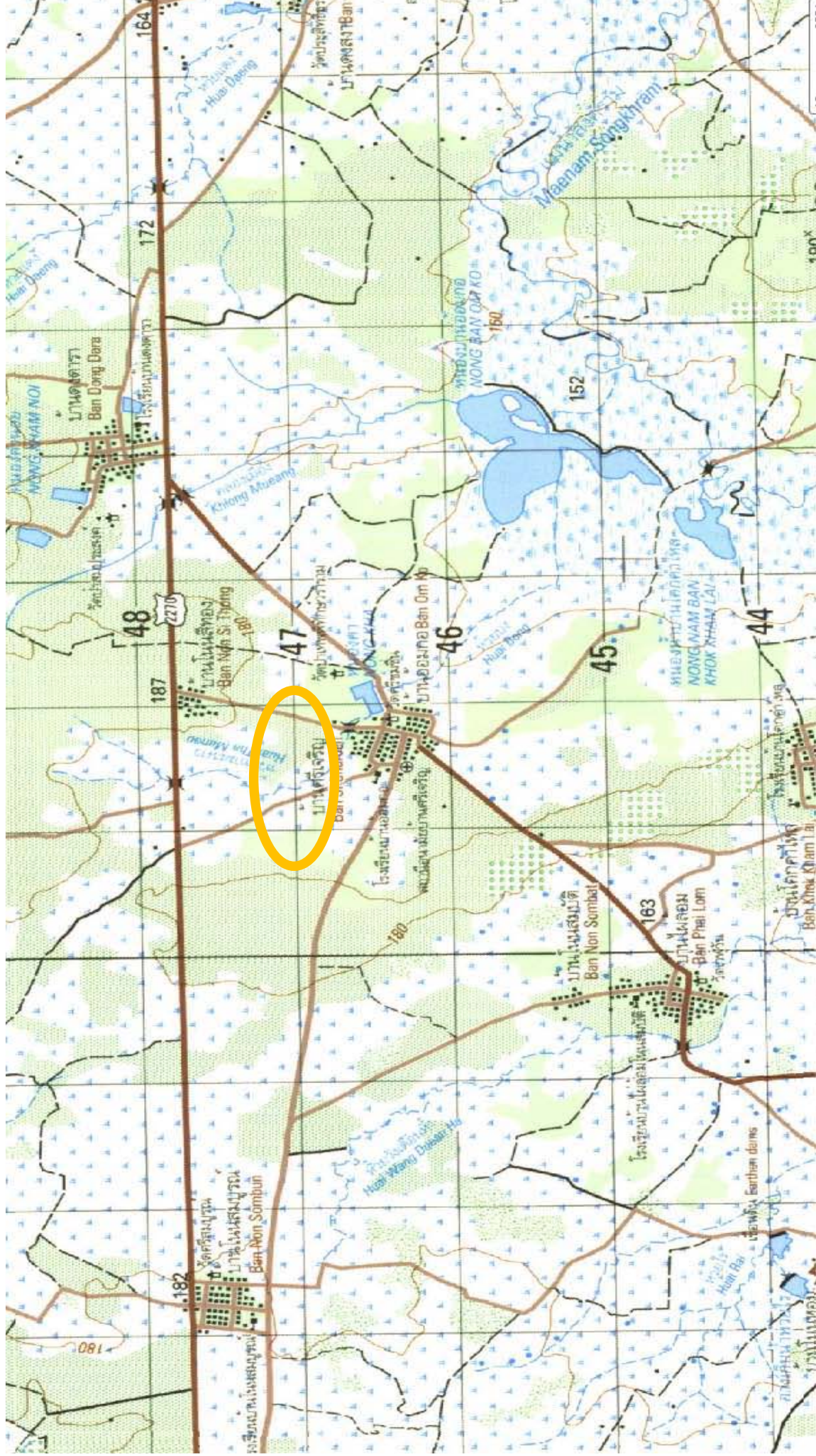
โครงการพัฒนาคลองรอบบึงเปือย  
 อบต.อ้อมกอ อ.บ้านดุง จ.อุดรธานี

ที่มา :

<http://previously.doe.go.th/prompt/2552/09030>

[S\\_02/Disc02/MAIN/UD/UD\\_1105.html](S_02/Disc02/MAIN/UD/UD_1105.html)

รูปที่ 13 : โครงการพัฒนาคดกรองบึงเป็ย หมู่ที่ 6 บ้านศรีเจริญ อ.บ้านดุง จ.อุดรธานี





๓.๑.๕ ตำบลบ้านจันทน์ ประกอบด้วย ๑๘ หมู่บ้าน ได้แก่ บ้านจันทน์, บ้านโนนศึกษา, บ้านทรายมูล, บ้านตุม, บ้านหนองกา, บ้านโนนสิมมา, บ้านหัวฝาย, บ้านดงยาง, บ้านเหล่าอุดม, บ้านบ่อศิลา, บ้านดงหวาย, บ้านทรัพย์สมบูรณ์, บ้านนาเจริญ, บ้านสายน้ำผึ้ง, บ้านดงบาตร, บ้านนาสีทอง, บ้านทรายทอง, บ้านโนนสิมมาเหนือ

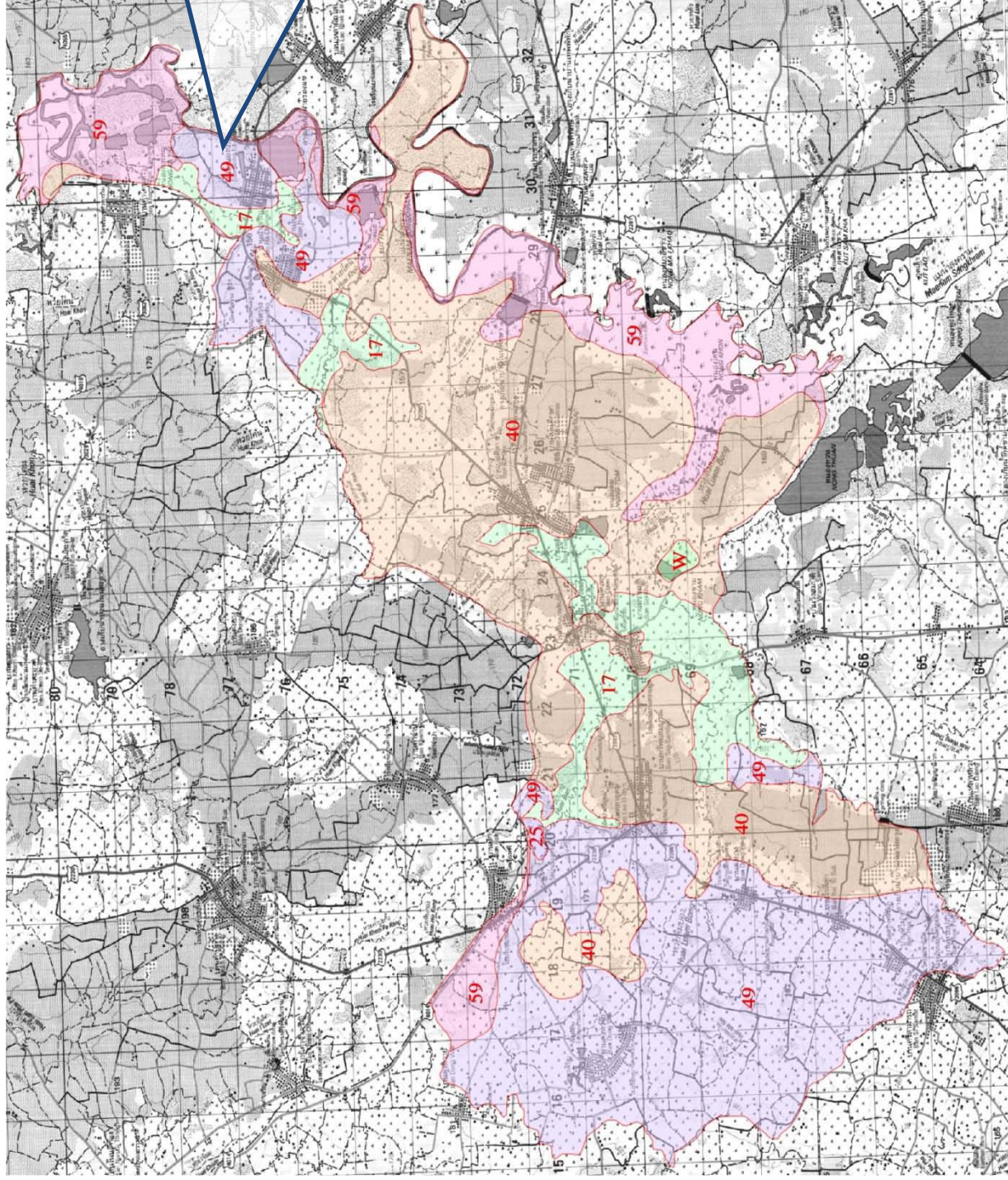


รูปที่ 14 : องค์การบริหารส่วนตำบลบ้านจันทน์ อำเภอบ้านดุง จังหวัดอุดรธานี

ตารางรายละเอียดข้อมูลแหล่งน้ำองค์การบริหารส่วนตำบลบ้านจันทน์ อำเภอบ้านดุง

ลำดับ	ชื่อแหล่งน้ำ	ชื่อหมู่บ้าน	หมู่ที่	ตำบล	ขนาดแหล่งน้ำ (เมตร)			พื้นที่ใช้ประโยชน์ (ตรม.)
					กว้าง	ยาว	ลึกเฉลี่ย	
1	ห้วยบ้าน	บ้านจันทน์	1	บ้านจันทน์	6	2,000	3	12,000
2	หนองตาบีด	บ้านจันทน์	1	บ้านจันทน์	100	128	3	12,800
3	ห้วยขุดแห่	โนนสิมมา	6	บ้านจันทน์	6	2,000	3	12,000
4	หนองแซง	หนองกา	5	บ้านจันทน์	100	400	3	33,600
5	ห้วยลิมบอง	เหล่าอุดม	3	บ้านจันทน์	6	3,000	3	18,000
6	ห้วยคำจำปาตอนล่าง	ทรัพย์สมบูรณ์	12	บ้านจันทน์	6	3,000	3	18,000
7	ห้วยเก็ง	ดงหวาย	11	บ้านจันทน์	4	1,800	3	7,200
8	ห้วยทราย	โนนสิมมาเหนือ	18	บ้านจันทน์	6	2,500	3	7,500
9	ห้วยหิญาใหญ่	บ่อศิลา	10	บ้านจันทน์	6	1,500	3	9,000
10	หนองสิม	โนนสิมมา	18	บ้านจันทน์	153	200	3	30,600
11	หนองขาม	ทรายมูล	3	บ้านจันทน์	20+300	2,126	4	680,320
12	หนองตุม	บ้านตุม	4	บ้านจันทน์	300	1,200	4	360,000
13	หนองทุ่งบ่อ	นาสีทอง	16	บ้านจันทน์	250	800	4	200,000
14	ห้วยดินแดง	หัวฝาย	7	บ้านจันทน์	6	2,500	3	15,000

รูปที่ 15 : แผนที่ อบต.บ้านจันทน์ อ.บ้านดุง จ.อุดรธานี



โครงการพัฒนาหนองแขง

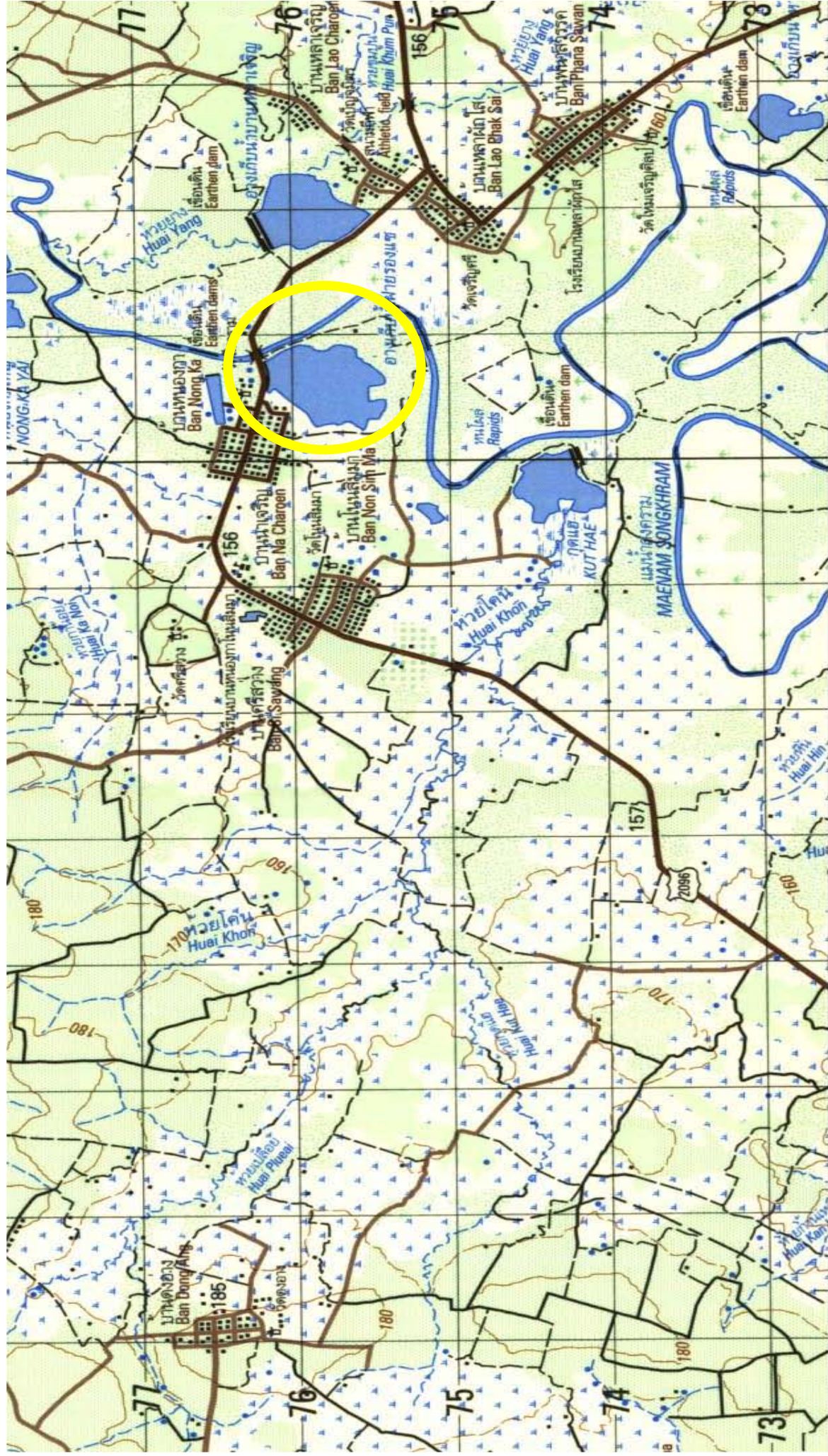
อบต.บ้านจันทน์ อ.บ้านดุง จ.อุดรธานี

ที่มา :

[http://previously.doae.go.th/prompt/2552/090305\\_02/](http://previously.doae.go.th/prompt/2552/090305_02/)

[Disc02/MAIN/UD/UD\\_1106.html](Disc02/MAIN/UD/UD_1106.html)

รูปที่ 16 : โครงการพัฒนาหนองแซง หมู่ที่ 5 บ้านหนองกา อบต.บ้านจันทน์ อ.บ้านดุง จ.อุดรธานี



๓.๑.๖ ตำบลบ้านชัย ประกอบด้วย ๘ หมู่บ้าน ได้แก่ บ้านชัย, บ้านทุ่ง, บ้านกล้วย, บ้านนาสีนวล, บ้านโนนสะอาด, บ้านค้อเขียว, บ้านโนนศรีทอง, บ้านดงไพรวัลย์, บ้านโนนสะอาดใต้

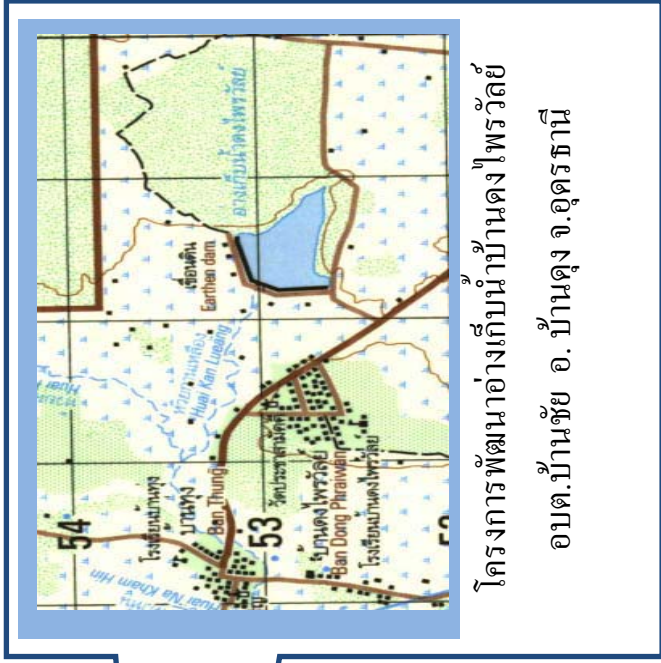
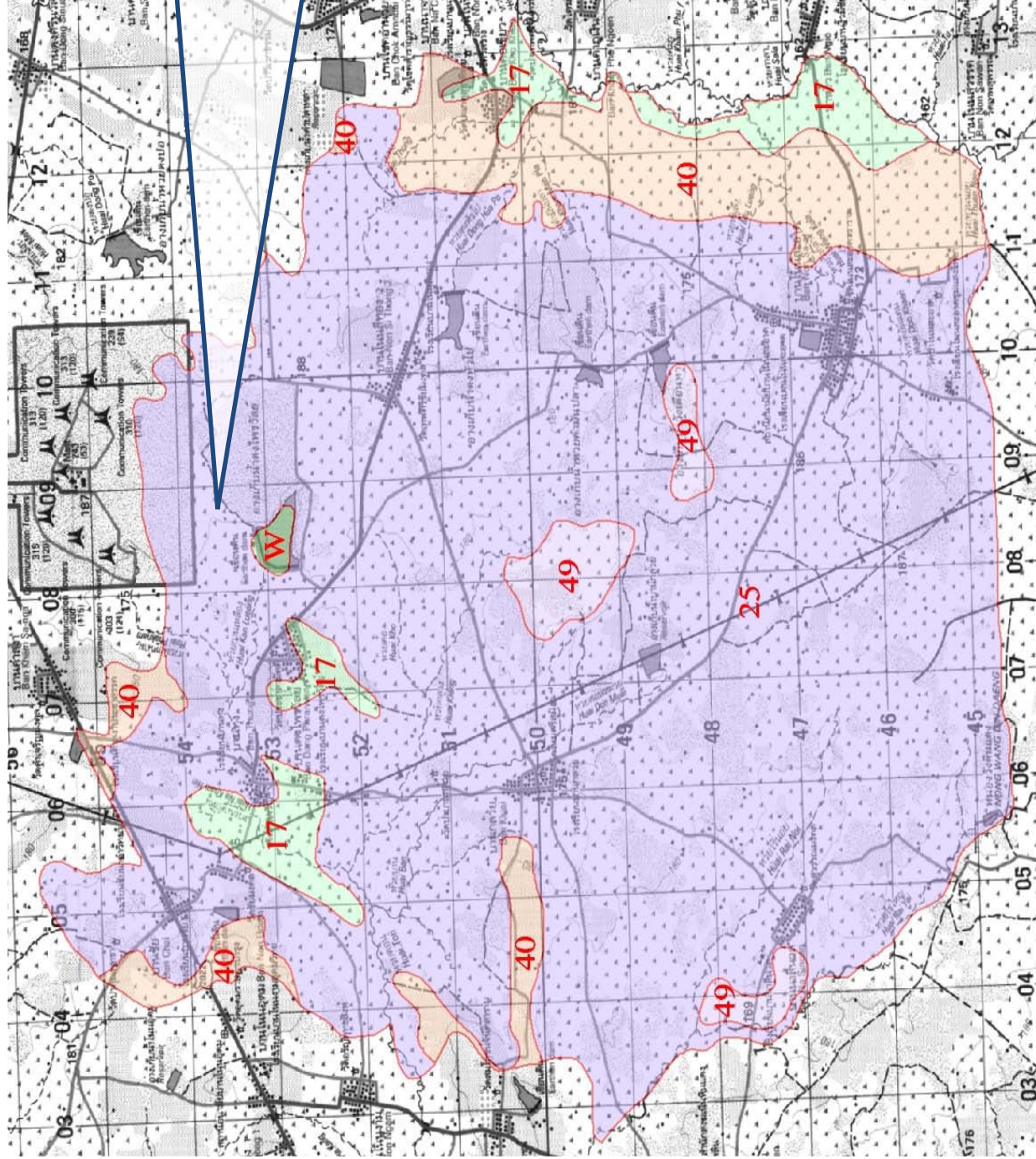


รูปที่ 17 : องค์การบริหารส่วนตำบลบ้านชัย อำเภอบ้านดุง จังหวัดอุดรธานี  
ตารางรายละเอียดข้อมูลแหล่งน้ำองค์การบริหารส่วนตำบลบ้านชัย อำเภอบ้านดุง

ลำดับ	ชื่อแหล่งน้ำ	ชื่อหมู่บ้าน	หมู่ที่	ตำบล	ขนาดแหล่งน้ำ (เมตร)			พื้นที่ใช้ประโยชน์ (ตรม.)
					กว้าง	ยาว	ลึกเฉลี่ย	
1	อ่างเก็บน้ำฝายใหญ่	บ้านชัย	1	บ้านชัย	300	600	4	
2	อ่างเก็บน้ำดงไพรวัลย์	ดงไพรวัลย์	8	บ้านชัย	600	1,200	4	
3	อ่างเก็บน้ำดงหัวโป	โนนสะอาด	5	บ้านชัย	240	960	4	
4	อ่างเก็บน้ำวังเดือนห้า	โนนสะอาด	5	บ้านชัย	200	400	4	
5	อ่างเก็บน้ำห้วยคำมันปลา	โนนสะอาด	3	บ้านชัย	160	240	4	
6	อ่างเก็บน้ำบ้านกล้วย	บ้านกล้วย	3	บ้านชัย	200	300	4	
7	ห้วยไร่น้อย	นาสีนวล	4	บ้านชัย	12	3,600	2	
8	ห้วยคอนแดน	โนนสะอาด	5	บ้านชัย	15	6,400	2.5	
9	ห้วยคำมันปลา	บ้านค้อเขียว	6	บ้านชัย	40	3,200	1.5	
10	ห้วยดงหัวโป	บ้านค้อเขียว	6	บ้านชัย	20	2,000	2.5	
11	ห้วยทง	บ้านค้อเขียว	6	บ้านชัย	15	2,400	3	
12	ห้วยคอน	บ้านทุ่ง	2	บ้านชัย	25	4,400	3	

ลำดับ	ชื่อแหล่งน้ำ	ชื่อหมู่บ้าน	หมู่ ที่	ตำบล	ขนาดแหล่งน้ำ (เมตร)			พื้นที่ใช้ประโยชน์ (ตรม.)
					กว้าง	ยาว	ลึกเฉลี่ย	
13	ห้วยค้อ	บ้านกล้วย		บ้านชัย	20	1,600	2	
14	ห้วยบ้าน	บ้านกล้วย	3	บ้านชัย	24	4,000	2.5	
15	ห้วยกลาง	บ้านกล้วย	3	บ้านชัย	30	4,000	2	
16	ห้วยก้านเหลือง	บ้านกล้วย	3	บ้านชัย	25	1,600	3	
17	ห้วยนาคำหิน	บ้านทุ่ง	2	บ้านชัย	25	1,500	3	
18	ห้วยผาหนาม	บ้านทุ่ง	2	บ้านชัย	25	1,200	2	

รูปที่ 18 : แผนที่ อบต.บ้านชัย อ.บ้านดุง จ.อุดรธานี

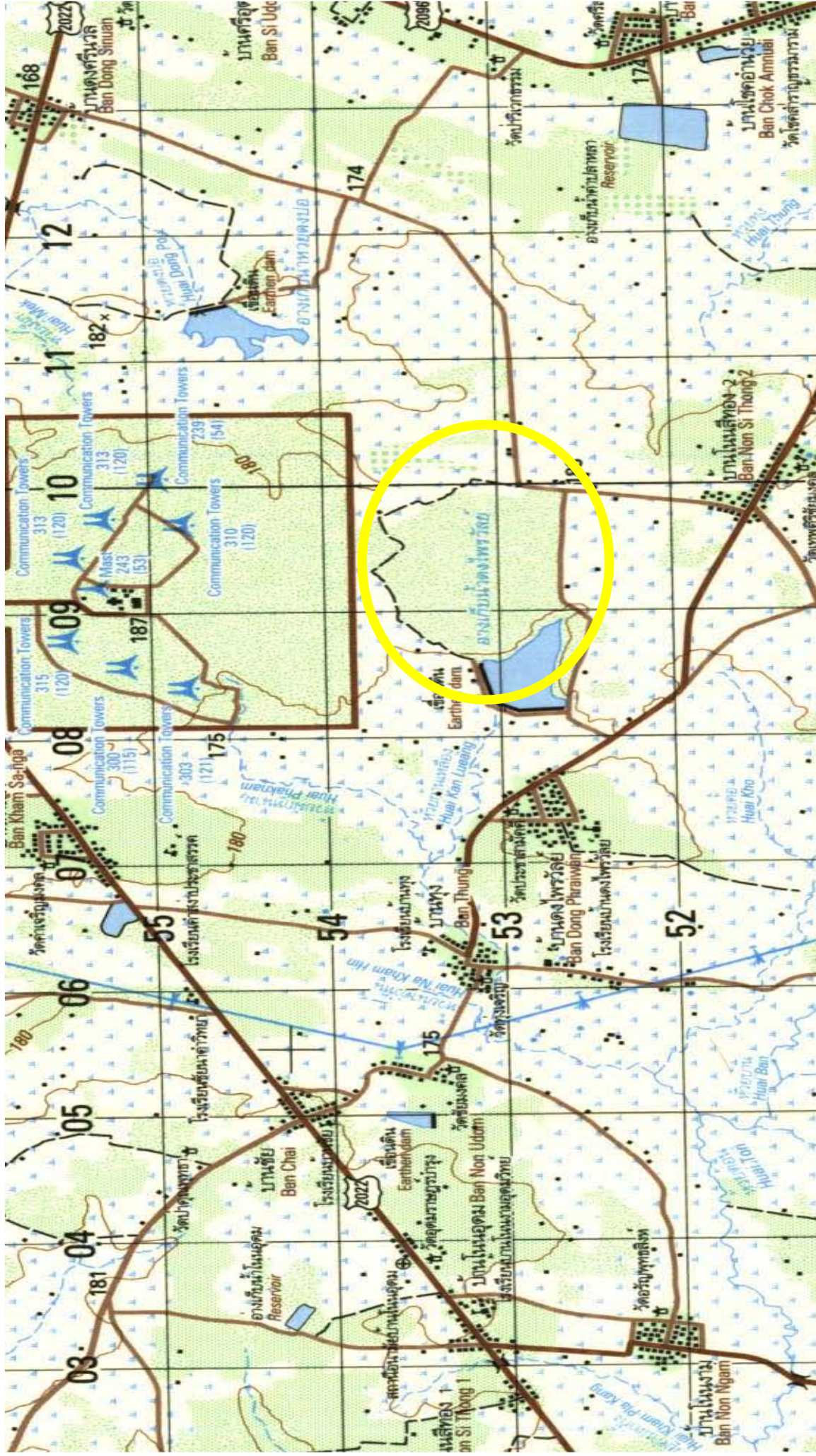


โครงการพัฒนาอ่างเก็บน้ำบ้านดุงไพรวัลย์  
อบต.บ้านชัย อ.บ้านดุง จ.อุดรธานี

ที่มา :

[http://previously.doe.go.th/prompt/2552/090305\\_02/Disc02/MAIN/UD\\_1107.html](http://previously.doe.go.th/prompt/2552/090305_02/Disc02/MAIN/UD_1107.html)

รูปที่ 19 : โครงการพัฒนาอ่างเก็บน้ำบ้านดุงไพรวัลย์ หมู่ที่ 8 บ้านดุงไพรวัลย์ อ.บ้านดุง จ.อุดรธานี



๓.๑.๗ ตำบลนาไหม ประกอบด้วย ๑๓ หมู่บ้าน ได้แก่ บ้านนาไหม, บ้านผึ้ง, บ้านนาจี่นาค, บ้านกุดคู, บ้านท่าบ่อยาง, บ้านวังคางสูง, บ้านนาคำวัง, บ้านสุวอ, บ้านแสนอุดม, บ้านเมืองนาชำ, บ้านศรีบุญทัน, บ้านโนนประเสริฐ,บ้านทุ่งกว้างพัฒนา



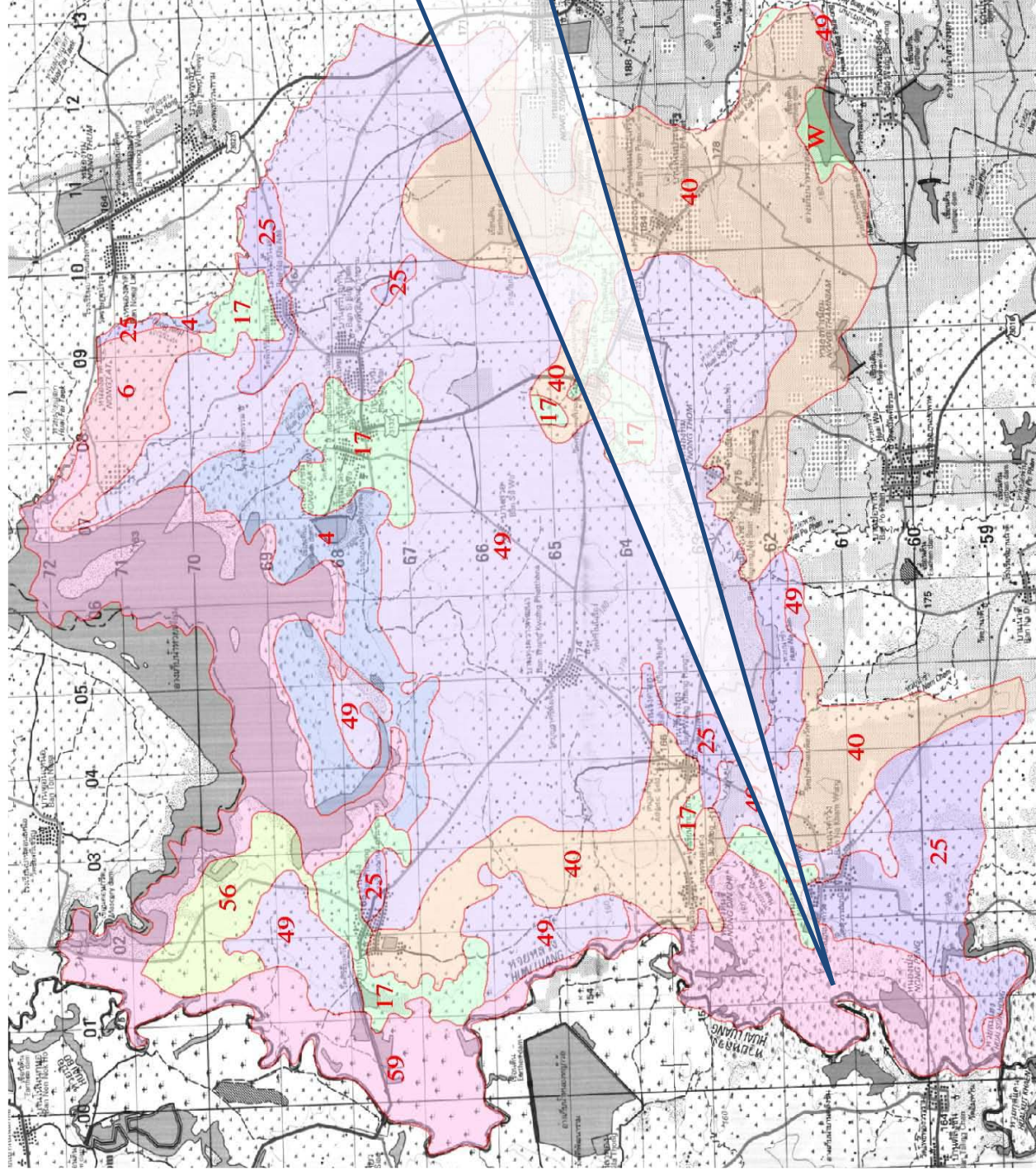
รูปที่ 20 : องค์การบริหารส่วนตำบลนาไหม อำเภอบ้านดุง จังหวัดอุดรธานี

ตารางรายละเอียดข้อมูลแหล่งน้ำองค์การบริหารส่วนตำบลนาไหม อำเภอบ้านดุง

ลำดับ	ชื่อแหล่งน้ำ	หมู่บ้าน	หมู่ที่	ตำบล	ขนาดแหล่งน้ำ (เมตร)			พื้นที่ใช้ประโยชน์ (ตรม.)
					กว้าง	ยาว	ลึกเฉลี่ย	
1	ลำห้วยบ้าน	ท่าบ่อยาง	5	นาไหม	12	2,000	2	500
2	ลำห้วยนาแคร์	วังคางสูง	6	นาไหม	10	3,000	2	800
3	ลำห้วยหินกอง	ผึ้ง	2	นาไหม	15	2,000	2	1,000
4	ลำห้วยหินยาว	ท่าบ่อยาง	5	นาไหม	15	3,000	2	500
5	ลำห้วยไผ่	ทุ่งกว้างพัฒนา	13	นาไหม	15	2,000	2	500
6	ลำห้วยนาชำ	เมืองนาชำ	10	นาไหม	12	2,000	1.5	1,000
7	ลำห้วยปะกั้ง	โนนประเสริฐ	12	นาไหม	12	2,000	2	500



รูปที่ 21 : แผนที่ อบต.น้ำใหม่ อ.บ้านดุง จ.อุดรธานี



โครงการพัฒนาหนองบึงเป่ง  
อบต.น้ำใหม่ อ.บ้านดุง จ.อุดรธานี

ที่มา :

[http://previously.doe.go.th/prompt/2552/090305\\_02/](http://previously.doe.go.th/prompt/2552/090305_02/)

[Disc02/MAIN/UD/UD\\_1108.html](Disc02/MAIN/UD/UD_1108.html)

รูปที่ 22 : โครงการพัฒนาหนองบึงเป่ง หมู่ที่ 7 บ้านนาค้ำวัง อ.บ้านดุง จ.อุดรธานี

