



โครงการวิจัยและพัฒนาเพื่อยกระดับสมรรถนะการเรียนรู้และ
พัฒนาคุณลักษณะที่พึงประสงค์ของผู้เรียน
ระดับมัธยมศึกษาตอนต้น จังหวัดพัทลุง

- ◆ แบบทดสอบวัดผลสัมฤทธิ์ทางการเรียนวิทยาศาสตร์
- ◆ แบบทดสอบวัดผลสัมฤทธิ์ทางการเรียนภาษาอังกฤษ
- ▶ แบบทดสอบวัดความสามารถในการคิดวิเคราะห์
- ▶ แบบประเมินคุณลักษณะที่พึงประสงค์

คณะศึกษาศาสตร์ มหาวิทยาลัยทักษิณ

ได้รับการสนับสนุนงบประมาณจาก

สำนักงานกองทุนสนับสนุนการวิจัย (สกว.) 2554

โครงการวิจัยและพัฒนาเพื่อยกระดับสมรรถนะการ
เรียนรู้และพัฒนาคุณลักษณะที่พึงประสงค์ของ
ผู้เรียนระดับมัธยมศึกษาตอนต้น จังหวัดพัทลุง

- ◆ แบบทดสอบวัดผลสัมฤทธิ์ทางการเรียนวิทยาศาสตร์
- ◆ แบบทดสอบวัดผลสัมฤทธิ์ทางการเรียนภาษาอังกฤษ
- ◆ แบบทดสอบวัดความสามารถในการคิดวิเคราะห์
- ◆ แบบประเมินคุณลักษณะที่พึงประสงค์

คณะศึกษาศาสตร์ มหาวิทยาลัยทักษิณ

ได้รับการสนับสนุนงบประมาณจาก

สำนักงานกองทุนสนับสนุนการวิจัย (สกว.) 2554

แบบทดสอบวัดผลสัมฤทธิ์ ทางการเรียนวิทยาศาสตร์

แบบทดสอบผลสัมฤทธิ์ทางการเรียน

วิชาวิทยาศาสตร์ ชั้นมัธยมศึกษาปีที่ 1

คำชี้แจง

- แบบทดสอบนี้เป็นแบบทดสอบเลือกตอบ มีทั้งหมด 40 ข้อ 15 หน้า ใช้เวลา 60 นาที
- ให้นักเรียนกากบาท (X) เลือกคำตอบที่ถูกต้องที่สุดเพียงข้อเดียว
- คะแนนที่ได้ไม่มีผลต่อเกรดเฉลี่ยในห้องเรียน

เพื่อเป็นข้อมูลพื้นฐานในการพัฒนาการเรียนการสอนวิทยาศาสตร์

ขอให้นักเรียนตั้งใจทำแบบวัดนี้อย่างเต็มความสามารถ

ห้ามขีดเขียนหรือทำเครื่องหมายใด ๆ ลงในแบบทดสอบ

ข้อสอบวัดผลสัมฤทธิ์ทางการเรียน

วิชาวิทยาศาสตร์ มัธยมศึกษาปีที่ 1

.....
 ใช้ข้อมูลต่อไปนี้ ตอบคำถามข้อ 1 – 2

ให้ใช้อุณหภูมิห้องเท่ากับ 25 °C

สาร	จุดหลอมเหลว (°C)	จุดเดือด (°C)
A	-219	-188
B	-54	280
C	-10	225
D	0	100
E	45	302

1. ที่อุณหภูมิห้อง สารใดมีสถานะเป็นของแข็ง

ก. A

ข. C

ค. D

ง. E

2. ที่อุณหภูมิห้อง สารใดมีสถานะเป็นของเหลว

ก. B และ C

ข. A และ B

ค. A B และ C

ง. B C และ D

3. จากการทดสอบสาร ก ข และ ค ในเรื่องรูปร่างและปริมาตร ได้ผลดังตาราง

สาร	รูปร่าง		ปริมาตร	
	คงที่	ไม่คงที่	คงที่	ไม่คงที่
ก	✓		✓	
ข		✓	✓	
ค		✓		✓

สาร ก ข และ ค น่าจะเป็นอะไร ตามลำดับ

ก. พิมเสน แก๊สหุงต้ม น้ำเกลือ

ข. น้ำตาลทราย น้ำหวาน แก๊สหุงต้ม

ค. แก๊สไฮโดรเจน น้ำอัดลม เกลือ

ง. น้ำส้มสายชู น้ำแข็ง พิมเสน

ใช้ข้อมูลต่อไปนี้ตอบคำถามข้อ 7–8

จากการทดลองปลูกต้นพริก และบันทึกการเปลี่ยนแปลงของต้นพริก โดยสังเกตจากความสูง ได้ผลดังแสดงในตาราง

อายุของต้นพริก(วัน)	ความสูงของต้นพริก (เซนติเมตร)
5	2
10	5
15	8
20	11
25	14

7. ต้นพริกอายุ 23 วัน น่าจะมีความสูงเท่าไร

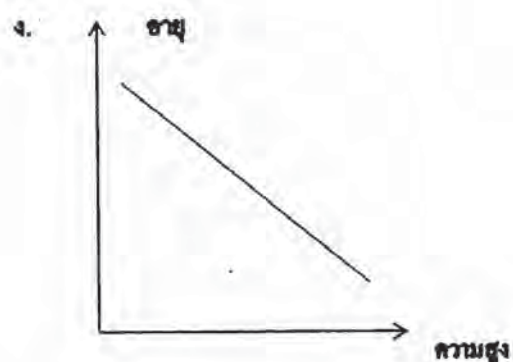
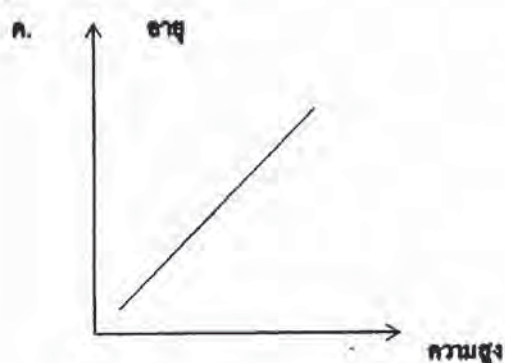
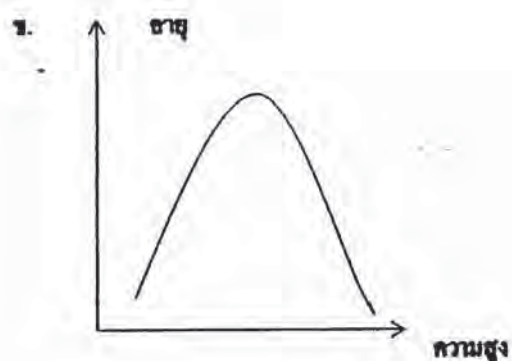
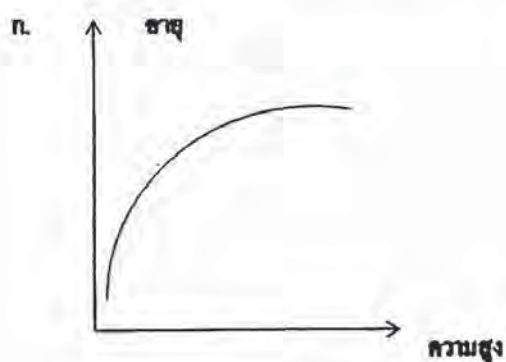
ก. 8 เซนติเมตร

ข. ประมาณ 9–10 เซนติเมตร

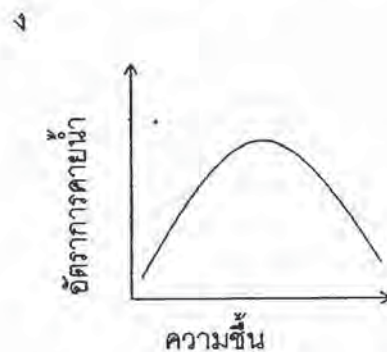
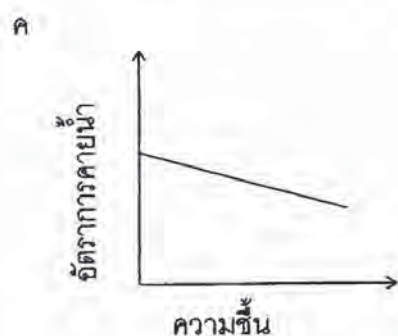
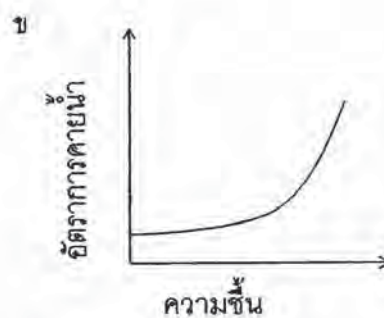
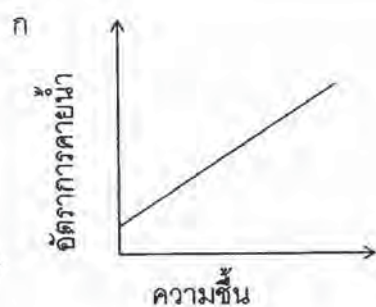
ค. ประมาณ 12–13 เซนติเมตร

ง. ไม่สามารถระบุได้

8. จากข้อมูลในตาราง เมื่อนำมาเขียนกราฟ จะได้กราฟมีลักษณะตามข้อใด



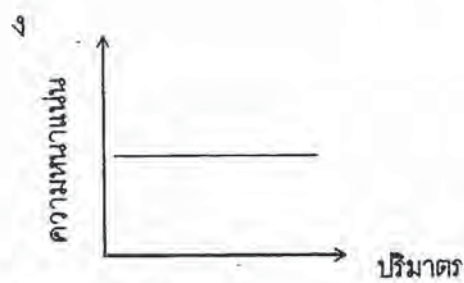
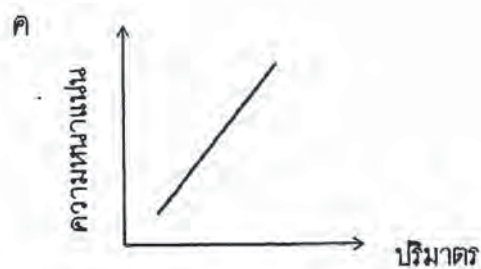
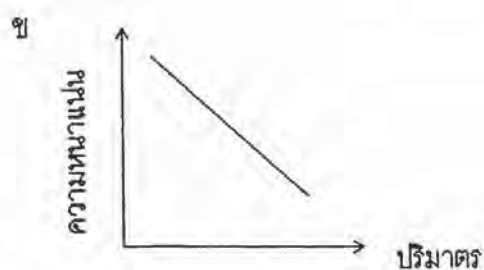
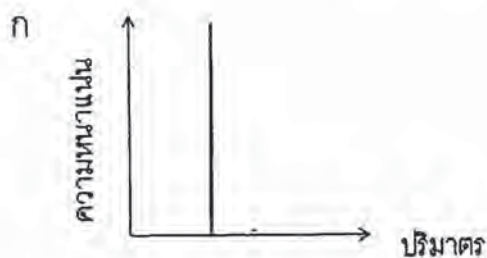
9. กราฟใดแสดงความสัมพันธ์ระหว่างอัตราการคายน้ำของพืชกับความชื้นในอากาศ



10. ตารางแสดงมวลและปริมาตรของตัวอย่างแร่ชนิดเดียวกัน 3 ชนิด

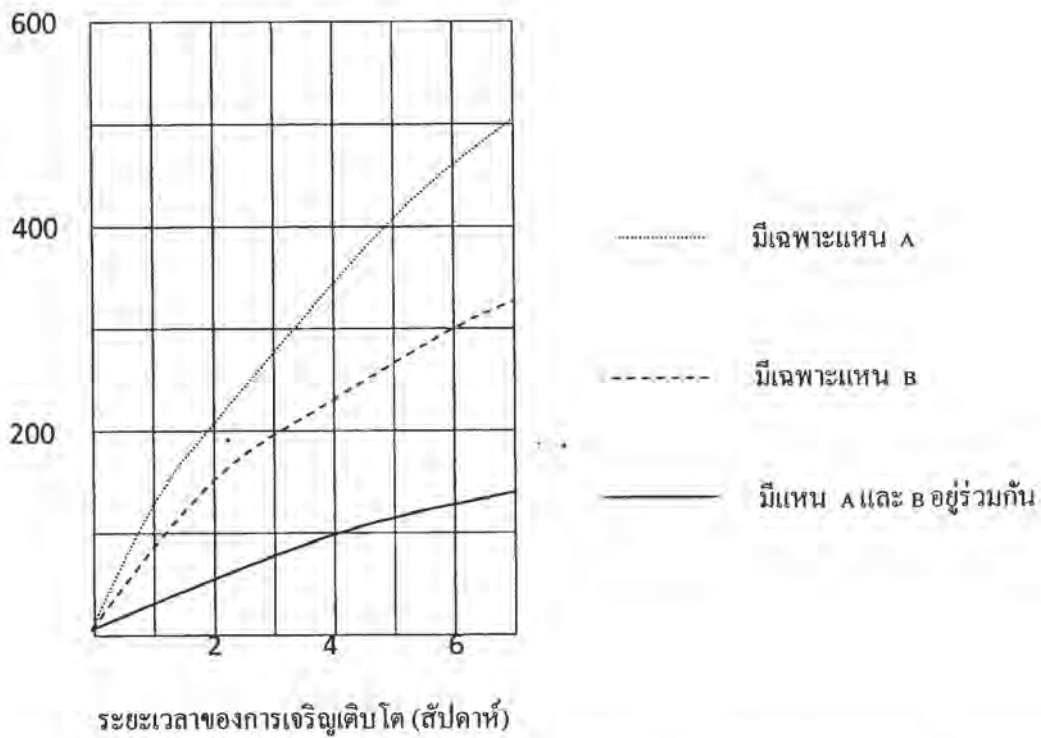
ตัวอย่างแร่	มวล(g)	ปริมาตร (cm ³)
A	50	25
B	100	50
C	150	75

กราฟใดแทนความสัมพันธ์ระหว่างความหนาแน่นและปริมาตรของตัวอย่างแร่เหล่านี้ได้ดีที่สุด



11.

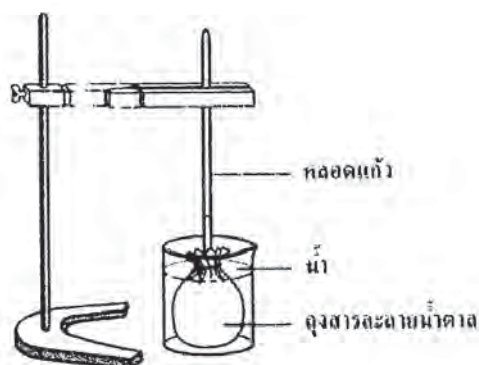
การเพิ่มขึ้นของประชากรแพน



จากกราฟแสดงการเจริญเติบโตของแพน 2 ชนิด เพราะเหตุใดการเพิ่มขึ้นของประชากรแพนจึงลดลงเมื่อแพน 2 ชนิดอยู่ร่วมกัน

- ก. แพนชนิดหนึ่งเติบโตได้เร็วกว่าแพนอีกชนิดหนึ่ง
- ข. แพนทั้งสองชนิดแข่งขันเพื่ออยู่ในสิ่งแวดล้อมเดียวกัน
- ค. แพนชนิดหนึ่งกระตุ้นการเจริญเติบโตของแพนอีกชนิดหนึ่ง
- ง. การอยู่ร่วมกันของแพน 2 ชนิด เป็นการดึงดูดให้มีสัตว์มากินมากขึ้น

จากรูปใช้ตอบคำถามข้อ 12



12. เมื่อแช่ดุ้นที่บรรจุสารละลายน้ำตาลเข้มข้นลงในน้ำในบีกเกอร์ ระดับของเหลวในหลอดแก้วสูงขึ้น
เพราะเหตุใด

ก. น้ำแพร่เข้าไปในดุ้น

ข. ในบีกเกอร์มีปริมาณของน้ำมากกว่าในดุ้น

ค. เกิดการออสโมซิสของน้ำผ่านเยื่อบางๆ

ง. ถูกทุกข้อที่กล่าวมา

13. ตารางแสดงความสามารถในการละลายของสาร A B และ C ในน้ำ 100 กรัม ที่อุณหภูมิต่างๆ

อุณหภูมิ (°C)	ปริมาณการละลายของสาร (กรัม)		
	A	B	C
9	6.6	17.8	6.5
10	10.5	17.9	6.0
20	15.6	18.0	5.2
30	22.3	18.1	4.7
40	32.0	18.3	4.2

ข้อสรุปใดสอดคล้องกับข้อมูลในตาราง

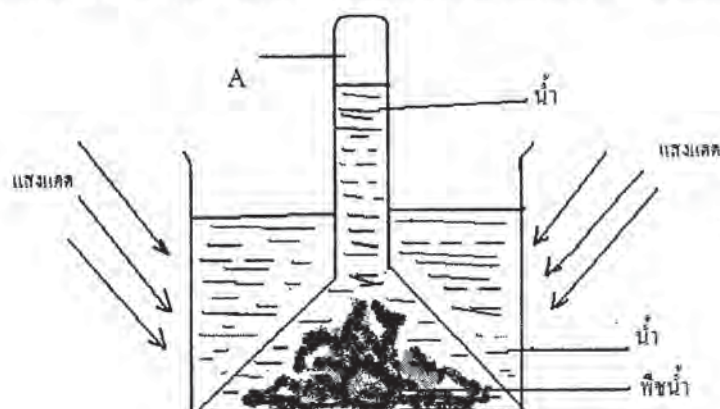
ก. เมื่ออุณหภูมิเพิ่มขึ้น สาร A และสาร B ละลายได้มากขึ้น

ข. อุณหภูมิมีผลต่อการละลายของสารเรียงจากมากไปน้อย คือ C B A ตามลำดับ

ค. ที่อุณหภูมิเดียวกัน การละลายของสารเรียงจากมากไปน้อย คือ C B A ตามลำดับ

ง. เมื่ออุณหภูมิเพิ่มขึ้น อัตราการละลายของสารจะเพิ่มขึ้น เรียงจากมากไปน้อย คือ C B A ตามลำดับ

14. จากรูป อากาศที่รวบรวมได้ที่บริเวณ A มีส่วนประกอบเป็นอย่างไร เมื่อเทียบกับอากาศภายนอก



- ก. อากาศใน A มีออกซิเจนมากกว่า
ข. อากาศใน A มีไนโตรเจนน้อยกว่า
ค. มีส่วนประกอบเหมือนกัน
ง. อากาศใน A มีคาร์บอนไดออกไซด์มากกว่า

ใช้ข้อมูลตอบคำถามข้อ 15 – 16

ตารางแสดงความสัมพันธ์ระหว่างอัตราเร็วของเสียงกับความหนาแน่นของตัวกลางชนิดต่างๆ

ชนิดของตัวกลาง	ความหนาแน่น (g/cm^3)	อัตราเร็ว (m/s)
คอร์ก	0.25	500
อิฐ	1.8	3,650
แก้ว	2.24	4,540
สแตนเลส	7.9	5,000

15. ข้อใดแสดงความสัมพันธ์ระหว่างอัตราเร็วของเสียงกับความหนาแน่นของตัวกลาง

- ก. ความหนาแน่นของตัวกลางเพิ่มขึ้น อัตราเร็วของเสียงลดลง
ข. ความหนาแน่นของตัวกลางเพิ่มขึ้น อัตราเร็วของเสียงเพิ่มขึ้น
ค. ความหนาแน่นของตัวกลางลดลง อัตราเร็วของเสียงเพิ่มขึ้น
ง. ไม่มีความสัมพันธ์ระหว่างความหนาแน่นของตัวกลางและอัตราเร็วของเสียงที่เห็นได้ชัดเจน

16. นักวิทยาศาสตร์คนหนึ่งได้ข้อมูลเกี่ยวกับของแข็งที่ไม่รู้จักชนิดหนึ่ง ข้อมูลบอกว่าเสียงเดินทางผ่านของแข็งนี้ด้วยอัตราเร็วประมาณ $4,700 \text{ m/s}$ เมื่อใช้ข้อมูลในตาราง นักวิทยาศาสตร์สรุปว่าของแข็งนั้นคือแก้ว เพราะมีอัตราเร็วใกล้เคียงกับของแข็งที่ไม่รู้จัก ข้อใดเป็นการสรุปที่ดีที่สุด

- ก. ถูกต้องแล้ว วัสดุนั้นต้องเป็นแก้ว
ข. วัสดุนั้นเป็นสแตนเลส ไม่ใช่แก้ว
ค. วัสดุนั้นเป็นอิฐ ไม่ใช่แก้ว
ง. ข้อมูลไม่เพียงพอสำหรับการตัดสินใจ

17. ทดสอบน้ำ 3 ชนิด ด้วยวิธีการต่างๆ ดังตาราง

วิธีการทดสอบ	น้ำชนิด A	น้ำชนิด B	น้ำชนิด C
1. เขย่ากับน้ำสบู่	ไม่เป็นฟอง	เป็นฟอง	ไม่เป็นฟอง
2. ดมแล้วเขย่ากับน้ำสบู่	เป็นฟอง	เป็นฟอง	ไม่เป็นฟอง
3. เติมน้ำ D แล้วเขย่ากับน้ำสบู่	เป็นฟอง	เป็นฟอง	เป็นฟอง
4. ต้มจนเดือด วัดอุณหภูมิขณะเดือด	มากกว่า 100 °C	ไม่ได้วัด	มากกว่า 100 °C
5. ระเหยจนแห้งในถ้วยกระเบื้อง	มีตะกอนขาว	ไม่ได้วัด	มีตะกอนขาว

ข้อสรุปใดถูกต้อง

- ก. น้ำชนิด B ถ้าต้มจนเดือด วัดอุณหภูมิขณะเดือดจะได้ น้อยกว่า 100 °C
- ข. น้ำชนิด A เป็นน้ำกระด้างชั่วคราวมีแคลเซียมไฮโดรเจนคาร์บอเนตละลายอยู่
- ค. น้ำชนิด C เป็นน้ำกระด้างถาวร มีแมกนีเซียมไฮโดรเจนคาร์บอเนต ละลายอยู่
- ง. สาร D เป็นสารแก้ความกระด้างของน้ำและมีธาตุ โซเดียม คาร์บอน และออกซิเจน เป็นองค์ประกอบ

ใช้ข้อมูลต่อไปนี้ตอบคำถามข้อ 18-20

เด็กหญิงอารยา อยากรู้ว่า “น้ำทำให้เมล็ดพืชงอกได้” จริงหรือ จึงทำการทดลองโดยเพาะถั่วเขียวในจานซึ่งรองด้วยกระดาษทิชชู 2 ใบ ใบหนึ่งพรมน้ำอีกใบหนึ่งไม่พรมน้ำ ดังรูป



18. ตัวแปรต้น คืออะไร

- ก. น้ำ
- ข. เมล็ดถั่วเขียว
- ค. ขนาดของจานเพาะ
- ง. บริเวณที่วางจานเพาะ

19. ตัวแปรตาม คืออะไร

- ก. ขนาดของเมล็ดถั่ว
- ข. การงอกของเมล็ด
- ค. ความแข็งแรงของเมล็ดถั่ว
- ง. ความแข็งแรงของดินถั่ว

20. ตัวแปรที่ต้องควบคุม คืออะไร

ก. จำนวนเมล็ดถั่ว

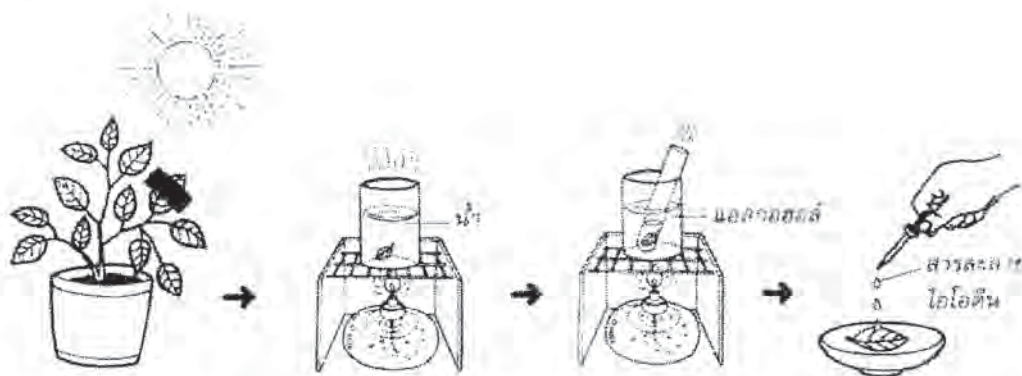
ข. ขนาดของจานเพาะ

ค. บริเวณที่วางจานเพาะ

ง. ถูกต้องทุกข้อ

ใช้ข้อมูลตอบคำถามข้อ 21 – 22

นำกระดาษสีดำมาปิดทับบนส่วนหนึ่งของใบไม้ที่ติดกับต้น แล้วทิ้งไว้ให้ต้นไม้ได้รับแสงต่อไปอย่างน้อย 3 วัน จากนั้นนำใบไม้ที่ปิดด้วยกระดาษดำไปต้มในน้ำและแอลกอฮอล์ แล้วนำมาหยดด้วยสารละลายไอโอดีน ดังรูป



21. การนำใบไม้ไปต้มในน้ำและแอลกอฮอล์ มีจุดประสงค์เพื่ออะไร

ก. สกัดคลอโรฟิลล์ออกจากใบ

ข. ทำให้ใบไม้นิ่ม

ค. สกัดแป้งออกจากใบ

ง.ฆ่าเชื้อโรคในใบพืช

22. เมื่อหยดสารละลายไอโอดีนลงไปจะได้ผลการทดลองอย่างไร

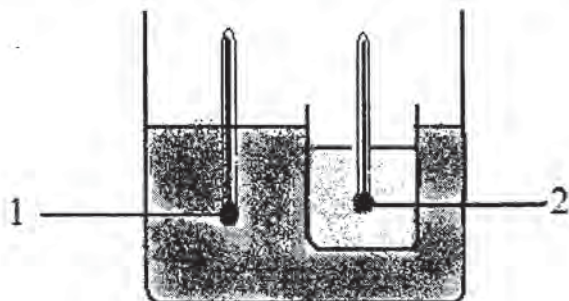
ก. ทุกส่วนของใบมีสีน้ำตาล

ข. ทุกส่วนของใบมีสีน้ำเงินเข้ม

ค. บริเวณที่ถูกปิดทับด้วยกระดาษจะเปลี่ยนเป็นสีน้ำเงินเข้ม ส่วนบริเวณที่ไม่ถูกปิดทับจะมีสีน้ำตาล

ง. บริเวณที่ถูกปิดทับด้วยกระดาษจะมีสีน้ำตาล ส่วนบริเวณที่ไม่ถูกปิดทับจะเปลี่ยนเป็นสีน้ำเงินเข้ม

23. จากรูปการทดลอง ถ้าวิชัยใส่น้ำเย็นอุณหภูมิ 10°C ลงในบีกเกอร์ใบใหญ่ แล้วใส่น้ำร้อนอุณหภูมิ 80°C ลงในบีกเกอร์ใบเล็ก นำบีกเกอร์ใบเล็กวางลงในบีกเกอร์ใบใหญ่ดังรูป จากนั้นใช้เทอร์มอมิเตอร์ 2 อัน วัดอุณหภูมิของน้ำทั้ง 2 บีกเกอร์เป็นระยะ ๆ แล้วบันทึกผล ผลการวัดอุณหภูมิของน้ำเป็นอย่างไร



	เวลาผ่านไป 1 นาที		เวลาผ่านไป 20 นาที	
	เทอร์มอมิเตอร์อันที่		เทอร์มอมิเตอร์อันที่	
	1	2	1	2
ก.	10°C	80°C	80°C	10°C
ข.	7°C	85°C	40°C	40°C
ค.	20°C	50°C	40°C	40°C
ง.	15°C	60°C	15°C	60°C

24. ต้นไม้ที่ตายยังเหลือตอไม้คงทนอยู่ได้นานหลายปี แต่ร่างกายคนหรือสัตว์เมื่อตายไปจะเน่าเปื่อยในเวลาไม่กี่วันเพราะเหตุใด
- ก. เซลล์พืชมีอายุยืนกว่าเซลล์สัตว์
- ข. เซลล์พืชมีผนังเซลล์ แต่เซลล์สัตว์ไม่มี
- ค. เซลล์พืชเป็นคาร์โบไฮเดรต แต่เซลล์สัตว์เป็นโปรตีน
- ง. ตอไม้มีลิกนินแต่คนหรือสัตว์ไม่มีลิกนินป้องกันการเน่าเปื่อย

25. ตารางแสดงอัตราการสังเคราะห์ด้วยแสงที่อุณหภูมิต่างๆ ของพืช 4 ชนิด

ชนิดของพืช	อัตราการสังเคราะห์ด้วยแสง ($\mu\text{mol m}^{-2} \text{ s}^{-1}$) ที่อุณหภูมิต่างๆ	
	20 °C	35 °C
1	10	30
2	15	40
3	20	50
4	50	20

ถ้าต้องการปลูกพืชเหล่านี้ในประเทศไทย ควรเลือกปลูกพืชชนิดใด เรียงตามลำดับ จากมากไปน้อย

ก. ชนิดที่ 1 2 3 และ 4

ข. ชนิดที่ 3 1 2 และ 4

ค. ชนิดที่ 3 2 1 และ 4

ง. ชนิดที่ 4 3 2 และ 1

26. ใบพืชที่มีลักษณะอย่างไรใด จึงจะสังเคราะห์แสงได้ดีที่สุด

ก. ใบแผ่นแบนกลมอย่างใบบัว

ข. ใบแผ่นแบนกว้างอย่างใบกล้วย

ค. ใบเรียวยาวแตกเป็นกระจุกอย่างใบสน

ง. ใบแผ่นแบนกว้างแตกเป็นซี่เล็กๆแบบทางมะพร้าว

27. เมื่อนำใบผักกาดมาเผาในหลอดทดลอง พบว่า มีหยดของเหลวเกาะที่ข้างหลอดทดลอง จึงนำมาหยด

ในผงจุนสีสัตูทำให้เปลี่ยนเป็นสีฟ้า แสดงว่า ของเหลวนี้นี้มีธาตุใดเป็นองค์ประกอบ

ก. H และ O

ข. C และ O

ค. N และ O

ง. S และ O

28. แร่ดีบุกมีความแข็งมากกว่าแร่ทองคำ แต่น้อยกว่า แร่ควอตซ์ แร่ทองคำมีความแข็งมากกว่าตะกั่ว

แต่น้อยกว่าดีบุก แร่ชนิดใดมีความแข็งน้อยที่สุด

ก. แร่ดีบุก

ข. แร่ตะกั่ว

ค. แร่ทองคำ

ง. แร่ควอตซ์

29. พริกน้ำส้มควรบรรจุในภาชนะแบบใด เพราะเหตุใด

- ก. กระจีปโลหะเพราะใช้ได้นาน ทนทาน ตกไม่แตก
- ข. ขวดพลาสติกที่ไม่ต้องปิดฝา เพราะระบายอากาศ
- ค. ขวดพลาสติกที่มีฝาปิดมิดชิด เพราะสะดวกหาซื้อง่าย
- ง. ขวดแก้วหรือเซรามิค เพราะไม่มีโอกาสหลุดมาเจือปนในอาหาร

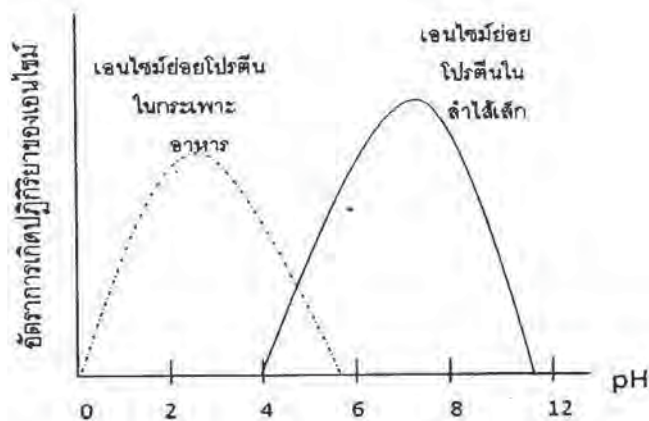
30. เด็กชายโก๊ะ วัดส่วนสูงและน้ำหนักของตนเองแล้วบันทึกผล ดังนี้

มกราคม	2542	ส่วนสูง	150	เซนติเมตร	น้ำหนัก	45	กิโลกรัม
กุมภาพันธ์	2542	ส่วนสูง	152	เซนติเมตร	น้ำหนัก	46	กิโลกรัม
มีนาคม	2542	ส่วนสูง	154	เซนติเมตร	น้ำหนัก	47	กิโลกรัม

เด็กชายโก๊ะ กำลังศึกษาเรื่องอะไร

- ก. อัตราการเจริญเติบโต
- ข. วิธีการวัดส่วนสูงและน้ำหนัก
- ค. อัตราการเพิ่มของสมรรถภาพทางกาย
- ง. วิธีการที่จะทำให้ น้ำหนักและส่วนสูงเพิ่มขึ้น

ใช้ข้อมูลต่อไปนี้ตอบคำถามข้อ 31 - 32



31. เอนไซม์ที่ย่อยโปรตีนในกระเพาะอาหาร เมื่อเข้าไปในลำไส้เล็กความสามารถในการทำงานของ

เอนไซม์นี้จะเป็นอย่างไร

- ก. เพิ่มขึ้น
- ข. ลดลง
- ค. เพิ่มขึ้น ต่อมาลดลง
- ง. ยังคงเหมือนเดิม

32. เอนไซม์ที่ย่อยโปรตีนในลำไส้เล็กทำงานได้ดีที่สุดที่ค่า pH เท่าใด

ก. pH 5

ข. pH 8

ค. pH 10

ง. pH 12

ข้อมูลต่อไปนี้ใช้ตอบคำถาม ข้อ 33 - 35

ในการทดสอบอาหาร 5 ชนิด ได้ผลดังตาราง

อาหาร	การเปลี่ยนแปลงที่สังเกตได้เมื่อทดสอบกับ			
	สารละลาย ไอโอดีน	สารละลายไบยูเรต	สารละลายเบเนดิกต์	ถูกกับกระดาษ
A	สีน้ำเงินเข้ม	ไม่เปลี่ยนแปลง	ไม่เปลี่ยนแปลง	ไม่เปลี่ยนแปลง
B	ไม่เปลี่ยนแปลง	ไม่เปลี่ยนแปลง	ไม่เปลี่ยนแปลง	กระดาษ โปร่งแสง
C	ไม่เปลี่ยนแปลง	สารละลายสีม่วง	ไม่เปลี่ยนแปลง	ไม่เปลี่ยนแปลง
D	ไม่เปลี่ยนแปลง	ไม่เปลี่ยนแปลง	ได้ตะกอนสีแดงอิฐ	ไม่เปลี่ยนแปลง
E	ไม่เปลี่ยนแปลง	สารละลายสีม่วง	ได้ตะกอนสีแดงอิฐ	ไม่เปลี่ยนแปลง

33. อาหาร A B C D และ E น่าจะเป็นอาหารหรือสารอาหารชนิดใดตามลำดับ

ก. ข้าว น้ำตาลทราย ไข่ น้ำ นม

ข. แป้ง น้ำตาลทราย เนื้อหมู น้ำมันพืช นมสด

ค. แป้ง น้ำมันหมู ไข่ขาว กลูโคส นมถั่วเหลือง

ง. น้ำตาลทราย กลูโคส ปลาทู น้ำมันพืช นมจากโค

34. อาหารชนิดใดควรมีสารอาหารประเภทคาร์โบไฮเดรตเป็นองค์ประกอบ

ก. A และ B

ข. A และ D

ค. C และ E

ง. A B และ E

35. อาหารในข้อใดควรมีสารอาหารประเภทโปรตีนเป็นองค์ประกอบ

ก. A และ B

ข. B และ C

ค. C และ E

ง. A B และ E

36. อาหารในข้อใดต่อไปนี้ ให้พลังงานสูงสุดในปริมาณที่เท่ากัน

ก. มันเชื่อม

ข. ก๋วยเตี๋ยว

ค. หวานเย็น

ง. ไอศกรีมกะทิสด

37. แดงรับประทานอาหารไม่ตรงเวลาและมักมีอาการปวดท้องก่อนและหลังรับประทานอาหารบ่อยๆ

ข้อสรุปใดน่าจะสัมพันธ์กับอาการของแดงมากที่สุด

ก. แดงเป็นโรคทอนและอดกลั้นได้ดี

ข. แดงมีอาการของโรคอาหารเป็นพิษ

ค. แดงมีอาการของโรคเกี่ยวกับระบบทางเดินอาหาร

ง. กระเพาะอาหารของแดงขับสารที่มีสมบัติเป็นเบสออกมามากเกินไป

38. คนภาคอีสานมักประสบปัญหาโรคเอื้อ และโรคคอพอกมากกว่าคนภาคอื่นๆ จะมีวิธีป้องกันได้อย่างไร

ก. เติมแร่ธาตุไอโอดีนลงในเกลือสินเธาว์ที่บริโภค

ข. รณรงค์ให้ประชาชนรับประทานผักใบเขียวให้มากขึ้น

ค. ส่งเสริมให้ประชาชนเลี้ยงไก่เพื่อผลิตไข่รับประทานเอง

ง. เพิ่มผลผลิตเกี่ยวกับอาหารทะเลให้มีจำหน่ายอย่างเพียงพอ

39. พฤติกรรมการบริโภคแบบใด ทำให้มีโอกาสขาดสารอาหารได้มากที่สุด

ก. ดำชอบรับประทานกล้วยเดียน้ำรวมมิตร

ข. แดงชอบรับประทานบรรจุของสำเร็จประเภทขบเคี้ยว

ค. เขียวชอบรับประทาน ส้มตำไม่ใส่ปู ไก่ย่าง และลาบ

ง. ดาวชอบรับประทาน ขนมจีน คู่กับไข่ต้ม และผักสดแต่ไม่ใส่ผักดอง

40. กุณเชียง 2 ถุง ถุงแรกมีสีแดงสดผิดปกติ อีกถุงมีสีน้ำตาลอ่อน (คล้ายสีของชีอิ้วขาว)

ข้อเลือกใดสรุปได้ถูกต้องที่สุด

ก. ถุงแรกน่าจะมีขอสมะเขือเทศญี่ปุ่น

ข. ถุงที่สองน่าจะมีชีอิ้วขาวหรือชีอิ้วดำญี่ปุ่น

ค. ถุงแรกน่าจะมีสารกันบูดหรือสารพิษตัวอื่นญี่ปุ่น

ง. ยังสรุปไม่ได้จนกว่าจะได้ทำการทดสอบเพื่อพิสูจน์ทางเคมีก่อน

.....

เฉลยข้อสอบผลสัมฤทธิ์วิทยาสاتร์ ม.1

- | | |
|--------|--------|
| 1. ง. | 21. ก. |
| 2. ก. | 22. ง. |
| 3. ข. | 23. ค. |
| 4. ค. | 24. ง. |
| 5. ง. | 25. ค. |
| 6. ก. | 26. ก. |
| 7. ค. | 27. ก. |
| 8. ค. | 28. ข. |
| 9. ค. | 29. ง. |
| 10. ง. | 30. ก. |
| 11. ข. | 31. ข. |
| 12. ง. | 32. ข. |
| 13. ก. | 33. ค. |
| 14. ก. | 34. ข. |
| 15. ข. | 35. ค. |
| 16. ง. | 36. ง. |
| 17. ข. | 37. ค. |
| 18. ก. | 38. ก. |
| 19. ข. | 39. ข. |
| 20. ง. | 40. ง. |

แบบทดสอบผลสัมฤทธิ์ทางการเรียน

วิชาวิทยาศาสตร์ ชั้นมัธยมศึกษาปีที่ 2

คำชี้แจง

1. แบบทดสอบนี้เป็นแบบทดสอบเลือกตอบ มีทั้งหมด 40 ข้อ 14 หน้า ให้เวลา 60 นาที
2. ให้นักเรียนกากบาท (X) เลือกคำตอบที่ถูกต้องที่สุดเพียงข้อเดียว
3. คะแนนที่ได้จากแบบทดสอบไม่มีผลต่อเกรดเฉลี่ยในห้องเรียน

เพื่อเป็นข้อมูลพื้นฐานในการพัฒนาการเรียนการสอนวิทยาศาสตร์
ขอให้นักเรียนตั้งใจทำแบบวัดนี้อย่างเต็มความสามารถ

ห้ามขีดเขียนหรือทำเครื่องหมายใด ๆ ลงในแบบทดสอบ

ข้อสอบวัดผลสัมฤทธิ์ทางการเรียน
วิชาวิทยาศาสตร์ มัธยมศึกษาปีที่ 2

ใช้ข้อมูลต่อไปนี้ตอบคำถามข้อ 1 – 3

เมื่อนำสารสีส้ม A และ B มาวิเคราะห์โดยใช้วิธีโครมาโทกราฟีแบบกระดาษ โดยใช้น้ำเป็นตัวทำละลาย ได้ผลดังตาราง

สีตัวอย่าง	สีที่แยกได้	ระยะทางที่สารเคลื่อนที่(cm)	ระยะทางที่ตัวทำละลายเคลื่อนที่(cm)
สีส้ม A	สีแดง 1	8.5	20
	สีเหลือง 1	11.6	20
	สีชมพู	3.4	20
สีส้ม B	สีแดง 2	X	10
	สีเหลือง 2	5.8	10

- ถ้าสีแดงในสีส้ม A และ สีส้ม B คือสารตัวเดียวกัน X ควรเคลื่อนที่ได้เท่าไร
 ก. 3.4 cm ข. 5.8 cm ค. 8.5 cm ง. หาคำตอบไม่ได้
- สารใดที่ละลายน้ำได้น้อยที่สุดและถูกดูดซับมากที่สุด
 ก. สีชมพู ข. สีแดง 1 ค. สีเหลือง 1 ง. สีเหลือง 2
- ข้อความใดสรุปถูกต้องที่สุด จากการแยกสาร โดยใช้วิธี โครมาโทกราฟีแบบกระดาษ
 ก. สีส้ม A มีสารองค์ประกอบ 3 ชนิด
 ข. สีเหลือง 1 และสีเหลือง 2 เป็นสารเดียวกัน
 ค. สีส้ม B มีสารองค์ประกอบมากกว่าสารสีส้ม A
 ง. ทั้งสารสีส้ม A และสีส้ม B เป็นสารบริสุทธิ์ชนิดสารละลาย

ใช้ตารางตอบข้อ 4 - 5

ตารางแสดงการใช้พลังงานในการทำกิจกรรมต่างๆ ในเวลา 1 ชั่วโมง คือน้ำหนักร่างกาย 1 kg

กิจกรรม	พลังงานที่ใช้ (kcal)	
	ชาย	หญิง
ล้างจาน	3.25	2.62
ถูพื้น	3.89	3.59
นอนหลับ	1.05	0.97
อ่านหนังสือ	1.26	1.10

4. ถ้าสุคาหนัก 48 kg อยู่นาน 1 ชั่วโมง แล้วมาอ่านหนังสือ 30 นาที จะใช้พลังงานทั้งหมดกี่ kcal
- ก. 128.2 ข. 118.2 ค. 200.2 ง. 198.7
5. ถ้าสุพัฒน์มีน้ำหนักมากกว่าสุคา 12 kg นอนหลับไป ครึ่งชั่วโมง แล้วล้างจาน 20 นาที สุพัฒน์จะใช้พลังงานทั้งหมดกี่ kcal
- ก. 96.5 ข. 106.3 ค. 116.5 ง. 128.2
6. เมื่อเป็นโรคไตหรือหลังผ่าตัดถุงน้ำดีใหม่ๆ ไม่ควรรับประทานอาหารชนิดใด
- ก. ส้มตำ ข. ปลาเนื้อขาว
- ค. ข้าวเหนียวหมกทอด ง. ถั่วเขียวคั่วต้มน้ำตาล
7. อวัยวะสืบพันธุ์ของเพศชายและเพศหญิง ข้อใดมีหน้าที่เหมือนกัน
- ก. ผลิตไข่ ข. ปล่อยอสุจิ
- ค. หลั่งน้ำหล่อเลี้ยงอสุจิ ง. ผลิตน้ำอสุจิ

ใช้ข้อมูลต่อไปนี้ตอบคำถามข้อ 8–9

จากการทดลองปลูกต้นพริก และบันทึกการเปลี่ยนแปลงของต้นพริก โดยสังเกตจากความสูง ได้ผลดังแสดงในตาราง

อายุของต้นพริก(วัน)	ความสูงของต้นพริก (เซนติเมตร)
5	2
10	5
15	8
20	11
25	14

8. ต้นพริกอายุ 23 วัน น่าจะมีความสูงเท่าไร

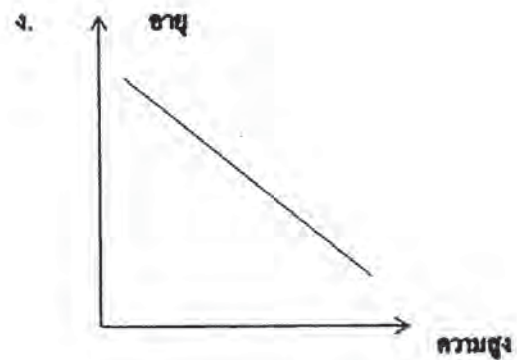
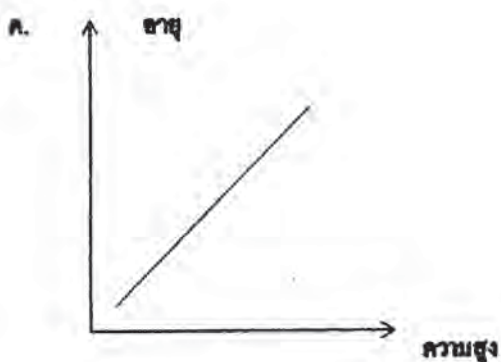
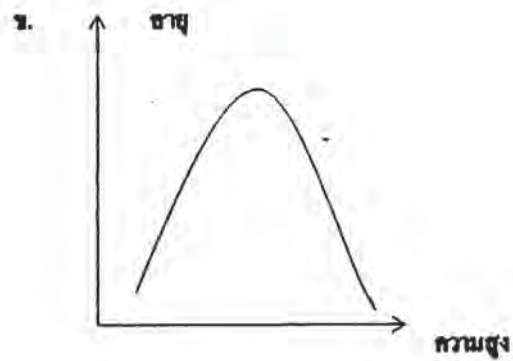
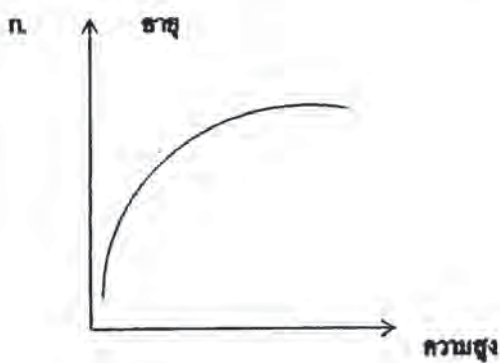
ก. 8 เซนติเมตร

ข. ประมาณ 9–10 เซนติเมตร

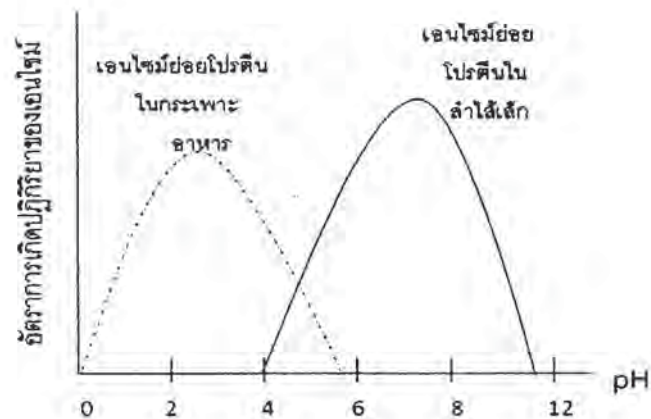
ค. ประมาณ 12–13 เซนติเมตร

ง. ไม่สามารถระบุได้

9. จากข้อมูลในตาราง เมื่อนำมาเขียนกราฟ จะได้กราฟมีลักษณะตามข้อใด



ใช้ข้อมูลต่อไปนี้ตอบคำถามข้อ 10 - 11



10. เอนไซม์ที่ย่อยโปรตีนในกระเพาะอาหาร เมื่อเข้าไปในลำไส้เล็กความสามารถในการทำงานของเอนไซม์นี้จะเป็นอย่างไ

ก. เพิ่มขึ้น

ข. ลดลง

ค. เพิ่มขึ้น ต่อมาลดลง

ง. ยังคงเหมือนเดิม

11. เอนไซม์ที่ย่อยโปรตีนในลำไส้เล็กทำงานได้ดีที่สุดที่ค่า pH เท่าใด

ก. pH 5

ข. pH 8

ค. pH 10

ง. pH 12

12. กำหนดให้ 1 = ระดับสติปัญญาลดต่ำกว่าเดิม

2 = ไม่มีการสร้างเซลล์อสุจิอีกต่อไป

3 = ไม่มีการผลิตฮอร์โมนเพศอีกต่อไป

ผู้ชายที่ถูกตัดอวัยวะทั้งทั้ง 2 ข้าง จะมีอาการอย่างไรบ้าง

ก. ข้อ 1 และ ข้อ 2

ข. ข้อ 2 และ ข้อ 3

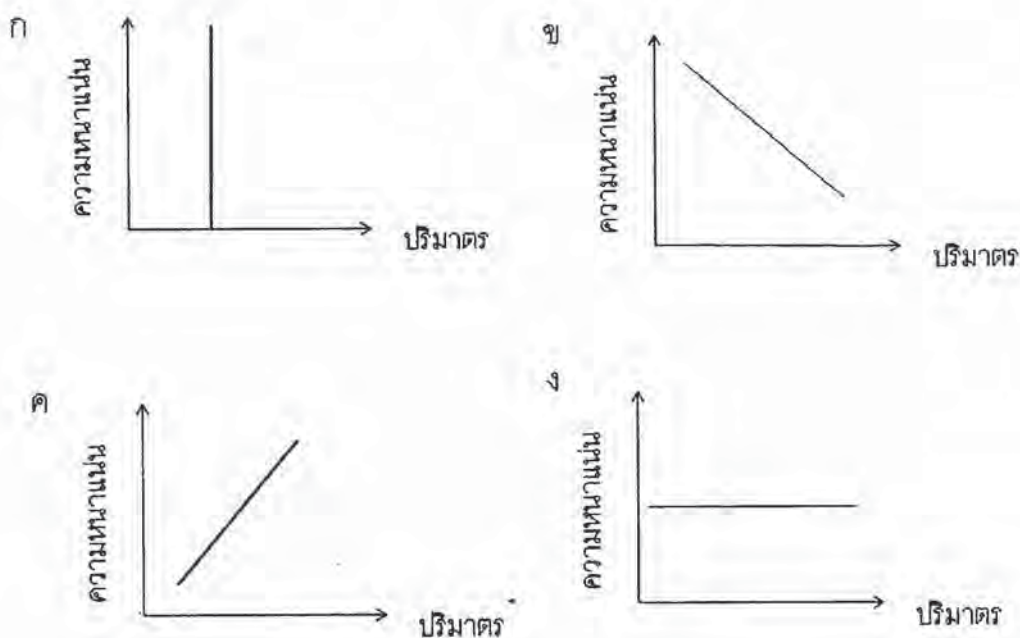
ค. ข้อ 1 และ ข้อ 3

ง. เป็นไปได้ทั้ง ข้อ 1, 2 และ ข้อ 3

13. ตารางข้อมูลแสดงมวลและปริมาตรของตัวอย่างแร่ชนิดเดียวกัน 3 ชนิด

ตัวอย่างแร่	มวล(g)	ปริมาตร (cm ³)
A	50	25
B	100	50
C	150	75

กราฟใดแทนความสัมพันธ์ระหว่างความหนาแน่นและปริมาตรของตัวอย่างแร่เหล่านี้ได้ดีที่สุด



14. ผู้หญิงในช่วงที่มีประจำเดือน ควรรับประทานอาหารจำพวกใด

ก. ไข่ และ นม

ข. หอย และ ดั้ว

ค. ผักและผลไม้

ง. แป้ง และเนื้อสัตว์

15. เมื่อนำไบฟลักคามาเผาในหลอดทดลอง พบว่า มีหยดของเหลวเกาะที่ข้างหลอดทดลอง จึงนำมาหยด

ในผงจูนสีสะตุทำให้เปลี่ยนเป็นสีฟ้า แสดงว่า ของเหลวนี้นี้มีธาตุใดเป็นองค์ประกอบ

ก. H และ O

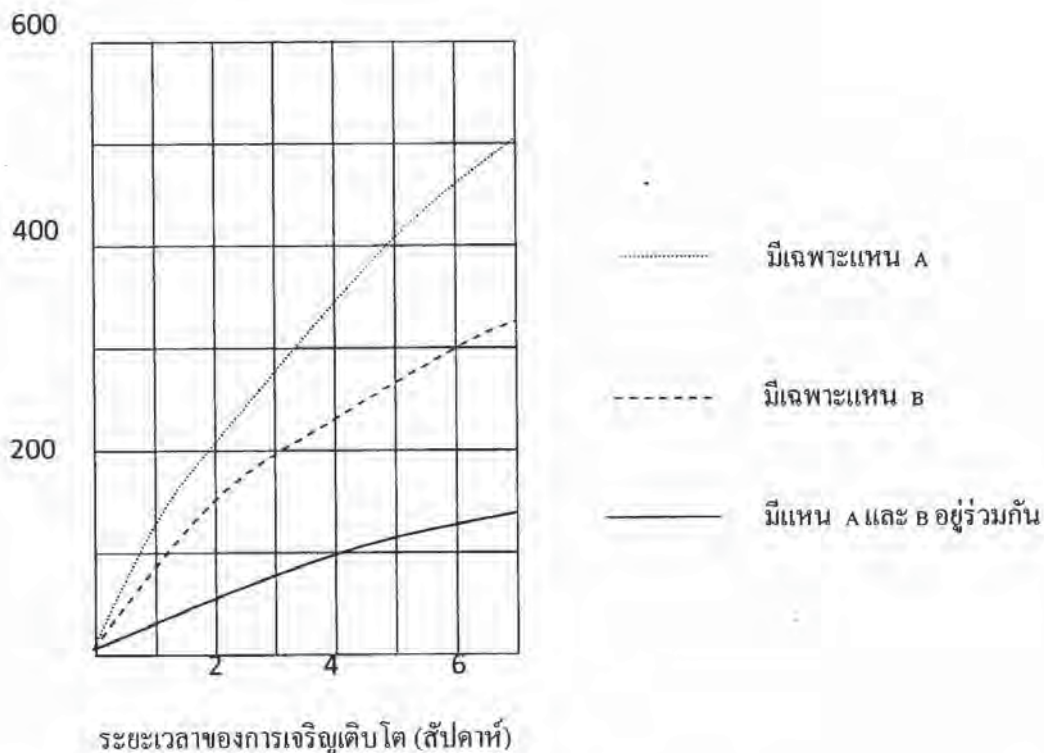
ข. C และ O

ค. N และ O

ง. S และ O

16.

การเพิ่มขึ้นของประชากรแทน



จากกราฟแสดงการเจริญเติบโตของแทน 2 ชนิด เพราะเหตุใดการเพิ่มขึ้นของประชากรแทนจึงลดลงเมื่อแทน 2 ชนิดอยู่ร่วมกัน

- ก. แทนชนิดหนึ่งเติบโตได้เร็วกว่าแทนอีกชนิดหนึ่ง
 - ข. แทนทั้งสองชนิดแข่งขันเพื่ออยู่ในสิ่งแวดล้อมเดียวกัน
 - ค. แทนชนิดหนึ่งกระตุ้นการเจริญเติบโตของแทนอีกชนิดหนึ่ง
 - ง. การอยู่ร่วมกันของแทน 2 ชนิด เป็นการดึงดูดให้มีสัตว์มากินมากขึ้น
17. ถ้าเราต้องการซื้อที่ดินบนเกาะแห่งหนึ่งโดยคำนึงถึงการเพิ่มขึ้นของพื้นที่ในอนาคต เราควรเลือกเกาะที่มีลักษณะเช่นไร

- ก. เกาะที่มีแร่มากมาย
- ข. เกาะที่มีปลาชุกชุม
- ค. เกาะที่มีภูเขาไฟระเบิดหรือประทุ
- ง. เกาะที่ชายฝั่งปลูกโกงกางมาก

ใช้ข้อมูลตอบคำถามข้อ 18 – 19

ตารางแสดงความสัมพันธ์ระหว่างอัตราเร็วของเสียงกับความหนาแน่นของตัวกลางชนิดต่างๆ

ชนิดของตัวกลาง	ความหนาแน่น (g/cm^3)	อัตราเร็ว (m/s)
คอร์ก	0.25	500
อิฐ	-1.8	3,650
แก้ว	2.24	4,540
สแตนเลส	7.9	5,000

18. ข้อใดแสดงความสัมพันธ์ระหว่างอัตราเร็วของเสียงกับความหนาแน่นของตัวกลาง

- ก. ความหนาแน่นของตัวกลางเพิ่มขึ้น อัตราเร็วของเสียงลดลง
- ข. ความหนาแน่นของตัวกลางเพิ่มขึ้น อัตราเร็วของเสียงเพิ่มขึ้น
- ค. ความหนาแน่นของตัวกลางลดลง อัตราเร็วของเสียงเพิ่มขึ้น
- ง. ไม่มีความสัมพันธ์ระหว่างความหนาแน่นของตัวกลางและอัตราเร็วของเสียงที่เห็นได้ชัดเจน

19. นักวิทยาศาสตร์คนหนึ่งได้ข้อมูลเกี่ยวกับของแข็งที่ไม่รู้จักชนิดหนึ่ง ข้อมูลบอกว่าเสียงเดินทางผ่านของแข็งนี้ด้วยอัตราเร็วประมาณ 4,700 m/s เมื่อใช้ข้อมูลในตาราง นักวิทยาศาสตร์สรุปว่าของแข็งนั้นคือแก้ว เพราะมีอัตราเร็วใกล้เคียงกับของแข็งที่ไม่รู้จัก ข้อใดเป็นการสรุปที่ดีที่สุด

- ก. ถูกต้องแล้ว วัสดุนั้นต้องเป็นแก้ว
- ข. วัสดุนั้นเป็นสแตนเลส ไม่ใช่แก้ว
- ค. วัสดุนั้นเป็นอิฐ ไม่ใช่แก้ว
- ง. ข้อมูลไม่เพียงพอสำหรับการตัดสินใจ

20. ในการสกัดสมุนไพรตัวหนึ่งด้วยตัวทำละลายได้ผลดังนี้

ตัวทำละลาย	น้ำหนักสมุนไพรที่ใช้(g)	สารที่สกัดได้(mg)	จุดเดือดของตัวทำละลาย($^{\circ}\text{C}$)
น้ำ	5	200	100
เมทิลแอลกอฮอล์	3	300	65
เอทิลแอลกอฮอล์	3	190	78

ถ้าต้องการสกัดให้ได้สารปริมาณมากเพื่อใช้เป็นยาเกิน จะต้องใช้วิธีใด

- ก. ต้มด้วยน้ำ
- ข. กลั่นด้วยไอน้ำ
- ค. คองด้วยเมทิลแอลกอฮอล์
- ง. คองด้วยเอทิลแอลกอฮอล์

21. แร่ดินบุกมีความแข็งแกร่งมากกว่าแร่ทองคำ แต่น้อยกว่า แร่ควอตซ์ แร่ทองคำมีความแข็งแกร่งกว่าตะกั่ว แต่น้อยกว่าดินบุก แร่ชนิดใดมีความแข็งแกร่งน้อยที่สุด

ก. แร่ดินบุก

ข. แร่ตะกั่ว

ค. แร่ทองคำ

ง. แร่ควอตซ์

22. จากตารางแสดงความสัมพันธ์ระหว่างเวลากับความเร็วของการเคลื่อนที่ของรถ

เวลา(วินาที)	0	10	20	30	40	50	60	70	80	90
ความเร็ว(เมตร/วินาที)	0	5	10	15	15	15	15	10	5	0

ข้อสรุปใดถูกต้อง

ก. รถเคลื่อนที่ด้วยแรงลัพธ์ที่เพิ่มขึ้นอย่างสม่ำเสมอตลอดเวลา

ข. ช่วงเวลา 30 วินาทีแรก แรงลัพธ์เพิ่มขึ้น หลังจากนั้นแรงลัพธ์ลดลงจนเป็นศูนย์

ค. ช่วงแรกแรงลัพธ์เพิ่มขึ้นสม่ำเสมอ แล้วคงที่เป็นเวลา 30 วินาที หลังจากนั้นแรงลัพธ์ลดลง

ง. ช่วงแรกแรงลัพธ์คงที่แล้วมีค่าเป็นศูนย์ 30 วินาที หลังจากนั้นแรงลัพธ์มีค่าคงที่ในทิศตรงข้าม

23. เด็กชายโก๊ะ วัดส่วนสูงและน้ำหนักของตนเองแล้วบันทึกผล ดังนี้

มกราคม 2542 ส่วนสูง 150 เซนติเมตร น้ำหนัก 45 กิโลกรัม

กุมภาพันธ์ 2542 ส่วนสูง 152 เซนติเมตร น้ำหนัก 46 กิโลกรัม

มีนาคม 2542 ส่วนสูง 154 เซนติเมตร น้ำหนัก 47 กิโลกรัม

เด็กชายโก๊ะ กำลังศึกษาเรื่องอะไร

ก. อัตราการเจริญเติบโต

ข. วิธีการวัดส่วนสูงและน้ำหนัก

ค. อัตราการเพิ่มของสมรรถภาพทางกาย

ง. วิธีการที่จะทำให้ น้ำหนักและส่วนสูงเพิ่มขึ้น

24. ถูกหรือไม่ว่าประเทศไทยจะไม่เกิดปรากฏการณ์แผ่นดินไหวแบบรุนแรง จึงให้เหตุผลที่ดีที่สุด

ก. ถูก เพราะประเทศไทยตั้งอยู่บนเปลือกโลกที่หยุดการเคลื่อนไหวแล้ว

ข. ถูก เพราะที่ตั้งของประเทศไทยตั้งอยู่ห่างรอยต่อของแผ่นเปลือกโลก

ค. ไม่ถูก เพราะประเทศไทยอยู่ใกล้เกาะสุมาตราที่เกิดแผ่นดินไหวบ่อยครั้ง

ง. ไม่ถูก เพราะในประเทศไทยมีรอยเลื่อนของแผ่นเปลือกโลกอยู่หลายแผ่น

ข้อมูลต่อไปนี้ใช้ตอบคำถาม ข้อ 25 - 27

ในการทดสอบอาหาร 5 ชนิด ได้ผลดังตาราง

อาหาร	การเปลี่ยนแปลงที่สังเกตได้เมื่อทดสอบกับ			
	สารละลาย ไอโอดีน	สารละลายไบยูเรต	สารละลายเบเนดิกต์	ถูกกับกระดาษ
A	สีน้ำเงินเข้ม	ไม่เปลี่ยนแปลง	ไม่เปลี่ยนแปลง	ไม่เปลี่ยนแปลง
B	ไม่เปลี่ยนแปลง	ไม่เปลี่ยนแปลง	ไม่เปลี่ยนแปลง	กระดาษโปร่งแสง
C	ไม่เปลี่ยนแปลง	สารละลายสีม่วง	ไม่เปลี่ยนแปลง	ไม่เปลี่ยนแปลง
D	ไม่เปลี่ยนแปลง	ไม่เปลี่ยนแปลง	ได้ตะกอนสีแดงอิฐ	ไม่เปลี่ยนแปลง
E	ไม่เปลี่ยนแปลง	สารละลายสีม่วง	ได้ตะกอนสีแดงอิฐ	ไม่เปลี่ยนแปลง

25. อาหาร A B C D และ E น่าจะเป็นอาหารหรือสารอาหารชนิดใดตามลำดับ

- ก. ข้าว น้ำตาลทราย ไข่ น้ำ นม
- ข. แป้ง น้ำตาลทราย เนื้อหมู น้ำมันพืช นมสด
- ค. แป้ง น้ำมันหมู ไข่ขาว กลูโคส นมถั่วเหลือง
- ง. น้ำตาลทราย กลูโคส ปลาทู น้ำมันพืช นมจากโค

26. อาหารชนิดใดควรมีสารอาหารประเภทคาร์โบไฮเดรตเป็นองค์ประกอบ

- ก. A และ B
- ข. A และ D
- ค. C และ E
- ง. A B และ E

27. อาหารในข้อใดควรมีสารอาหารประเภทโปรตีนเป็นองค์ประกอบ

- ก. A และ B
- ข. B และ C
- ค. C และ E
- ง. A B และ E

28. ทดสอบน้ำ 3 ชนิด ด้วยวิธีการต่างๆ ดังตาราง

วิธีการทดสอบ	น้ำชนิด A	น้ำชนิด B	น้ำชนิด C
1. เขย่ากับน้ำสบู่	ไม่เป็นฟอง	เป็นฟอง	ไม่เป็นฟอง
2. ต้มแล้วเขย่ากับน้ำสบู่	เป็นฟอง	เป็นฟอง	ไม่เป็นฟอง
3. เติมสาร D แล้วเขย่ากับน้ำสบู่	เป็นฟอง	เป็นฟอง	เป็นฟอง
4. ต้มจนเดือด วัดอุณหภูมิขณะเดือด	มากกว่า 100 °C	ไม่ได้วัด	มากกว่า 100 °C
5. ระเหยจนแห้งในถ้วยกระเบื้อง	มีตะกอนขาว	ไม่ได้วัด	มีตะกอนขาว

ข้อสรุปใดถูกต้อง

- ก. น้ำชนิด B ถ้าต้มจนเดือด วัดอุณหภูมิขณะเดือดจะได้ น้อยกว่า 100 °C
- ข. น้ำชนิด A เป็นน้ำกระด้างชั่วคราวมีแคลเซียมไฮโดรเจนคาร์บอเนตละลายอยู่
- ค. น้ำชนิด C เป็นน้ำกระด้างถาวร มีแมกนีเซียมไฮโดรเจนคาร์บอเนต ละลายอยู่
- ง. สาร D เป็นสารแก้ความกระด้างของน้ำและมีธาตุ โซเดียม คาร์บอน และออกซิเจน เป็นองค์ประกอบ

ใช้ข้อมูลต่อไปนี้ตอบคำถามข้อ 29 -31

เด็กหญิงอารยา อยากรู้ว่า “น้ำทำให้เมล็ดพืชงอกได้” จริงหรือ จึงทำการทดลองโดยเพาะถั่วเขียวในจานซึ่งรองด้วยกระดาษทิชชู 2 ใบ ใบหนึ่งพรมน้ำอีกใบหนึ่งไม่พรมน้ำ ดังรูป



29. ตัวแปรต้น คืออะไร

- ก. น้ำ
- ข. เมล็ดถั่วเขียว
- ค. ขนาดของจานเพาะ
- ง. บริเวณที่วางจานเพาะ

30. ตัวแปรตาม คืออะไร

- ก. การงอกของเมล็ด
- ข. ขนาดของเมล็ดถั่ว
- ค. ความแข็งแรงของเมล็ดถั่ว
- ง. ความแข็งแรงของต้นถั่ว

36. ตาราง ปริมาณคิดเป็นร้อยละของโลหะชนิดต่างๆ ที่เป็นส่วนประกอบของเหรียญ ประเภทต่างๆ

ประเภท ของเหรียญ	ปริมาณคิดเป็นร้อยละของโลหะชนิดต่างๆ ที่เป็นส่วนประกอบของเหรียญ				
	โลหะ A	โลหะ B	โลหะ C	โลหะ D	โลหะ E
1	92.5	7.5	-	-	-
2	-	75.0	25.0	-	-
3	-	92.0	-	6.0	2.0
4	-	-	5.0	-	95.0

จากตาราง จงตอบคำถามต่อไปนี้ ถ้าโลหะ C และ E มีสมบัติเป็นสารแม่เหล็ก แม่เหล็กจะ ไม่สามารถดูดเหรียญประเภทใด

ก. 1

ข. 2

ค. 3

ง. 4

37. นำตัวอย่างผงชูรสชนิดหนึ่งมาทดสอบ 2 วิธีดังนี้

วิธีที่ 1 ละลายน้ำ แล้วทดสอบด้วยกระดาษขมิ้นทำให้กระดาษขมิ้นเปลี่ยนเป็นสีส้ม

วิธีที่ 2 ตักใส่ช้อนโลหะ แล้วนำไปเผาไฟ เกิดสารสีดำคลุกเคล้ากับสารสีขาว

ข้อเลือกใดสรุปการทดลองนี้ได้ถูกต้องที่สุด

ก. ผงชูรสนี้เป็นของแท้

ข. ผงชูรสนี้มีสารพิษเจือปน

ค. ผงชูรสนี้ผลิตไม่ถูกขั้นตอน

ง. ผงชูรสนี้เป็นของแท้แต่หมดอายุแล้ว

38. แดงรับประทานอาหารไม่ตรงเวลาและมักมีอาการปวดท้องก่อนและหลังรับประทานอาหารบ่อยๆ

ข้อสรุปใดน่าจะสัมพันธ์กับอาการของแดงมากที่สุด

ก. แดงเป็นอดทนและอดกลั้นได้ดี

ข. แดงมีอาการของโรคอาหารเป็นพิษ

ค. แดงมีอาการของโรคเกี่ยวกับระบบทางเดินอาหาร

ง. กระเพาะอาหารของแดงขับสารที่มีสมบัติเป็นเบสออกมามากเกินไป

39. เพื่อป้องกันการขาดแร่ธาตุในโตรเจนจากเนื้อสัตว์ ผู้ที่รับประทานอาหารมังสะวิรัตจึงควรรับประทาน
อาหารประเภทใดทดแทนได้บ้าง

ก. ผักหรือผลไม้สีเหลือง

ข. ผลไม้สุกหรือผลไม้ที่มีรสหวานจัด

ค. ถั่วเหลืองและผลิตภัณฑ์จากถั่วเหลือง

ง. ข้าวทุกชนิด เผือก มัน และผลิตภัณฑ์จากข้าวโพด

40. กุณเจียขุ 2 กุณ กุณแรกมีสีแดงสดผิดปกติ อีกกุณมีสีน้ำตาลอ่อน (คล้ายสีของชีอิ้วขาว)

ข้อเลือกใดสรุปได้ถูกต้องที่สุด

ก. กุณแรกน่าจะมีขอสมะเชื้อเทศเจือปน

ข. กุณที่สองน่าจะมีชีอิ้วขาวหรือชีอิ้วดำเจือปน

ค. กุณแรกน่าจะมีสารกันบูดหรือสารพิษตัวอื่นเจือปน

ง. ยังสรุปไม่ได้จนกว่าจะได้ทำการทดสอบเพื่อพิสูจน์ทางเคมีก่อน

.....

เฉลยข้อสอบ ผลสัมฤทธิ์วิทยาศาสตร์ ม.2

- | | |
|-------|-------|
| 1. ค | 21. ข |
| 2. ก | 22. ง |
| 3. ก. | 23. ก |
| 4. ง | 24. ข |
| 5. ก | 25. ค |
| 6. ค | 26. ข |
| 7. ก | 27. ค |
| 8. ค | 28. ข |
| 9. ค | 29. ก |
| 10. ข | 30. ก |
| 11. ข | 31. ง |
| 12. ข | 32. ก |
| 13. ง | 33. ง |
| 14. ข | 34. ข |
| 15. ก | 35. ง |
| 16. ข | 36. ก |
| 17. ค | 37. ข |
| 18. ข | 38. ค |
| 19. ง | 39. ค |
| 20. ง | 40. ง |

แบบทดสอบผลสัมฤทธิ์ทางการเรียน

วิชาวิทยาศาสตร์ ชั้นมัธยมศึกษาปีที่ 3

คำชี้แจง

1. แบบทดสอบนี้เป็นแบบทดสอบเลือกตอบ มีทั้งหมด 40 ข้อ 14 หน้า ใช้เวลา 60 นาที
2. ให้นักเรียนกากบาท (X) เลือกคำตอบที่ถูกต้องที่สุดเพียงข้อเดียว
3. คะแนนที่ได้จากแบบทดสอบไม่มีผลต่อเกรดเฉลี่ยในห้องเรียน

เพื่อเป็นข้อมูลพื้นฐานในการพัฒนาการเรียนการสอนวิทยาศาสตร์

ขอให้นักเรียนตั้งใจทำแบบวัดนี้อย่างเต็มความสามารถ

ห้ามขีดเขียนหรือทำเครื่องหมายใด ๆ ลงในแบบทดสอบ

ข้อสอบวัดผลสัมฤทธิ์ทางการเรียน
วิชาวิทยาศาสตร์ มัธยมศึกษาปีที่ 3

ให้ข้อมูลต่อไปนี้ตอบคำถามข้อ 1 – 2

จากการทดลองปลูกต้นพริก และบันทึกการเปลี่ยนแปลงของต้นพริก โดยสังเกตจากความสูง ได้ผลดัง
แสดงในตาราง

อายุของต้นพริก(วัน)	ความสูงของต้นพริก (เซนติเมตร)
5	2
10	5
15	8
20	11
25	14

1. ต้นพริกอายุ 23 วัน น่าจะมีความสูงเท่าไร

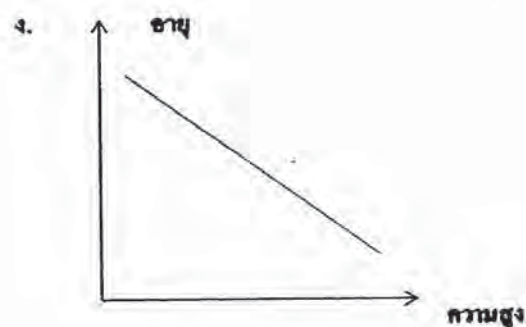
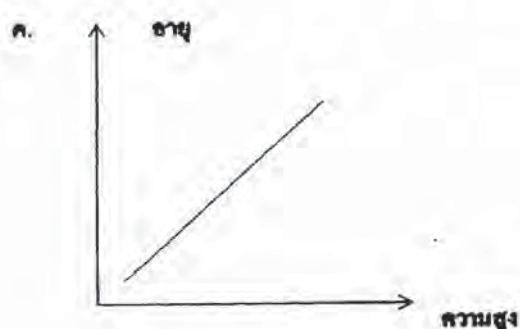
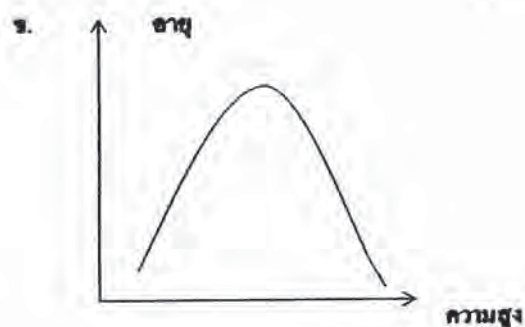
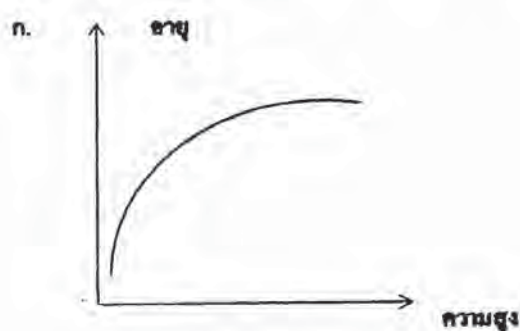
ก. 8 เซนติเมตร

ข. ประมาณ 9 – 10 เซนติเมตร

ค. ประมาณ 12 – 13 เซนติเมตร

ง. ไม่สามารถระบุได้

2. จากข้อมูลในตาราง เมื่อนำมาเขียนกราฟ จะได้กราฟมีลักษณะตามข้อใด



ใช้ตารางตอบข้อ 3 - 4

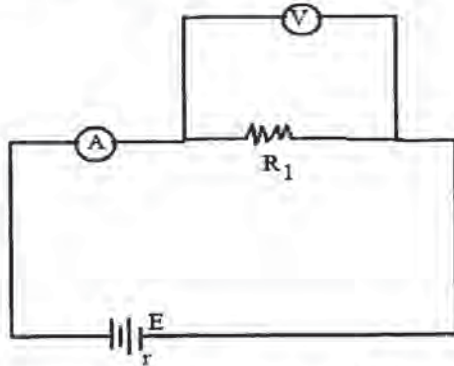
ตารางแสดงการใช้พลังงานในการทำกิจกรรมต่างๆ ในเวลา 1 ชั่วโมง คือน้ำหนักร่างกาย 1 kg

กิจกรรม	พลังงานที่ใช้ (kcal)	
	ชาย	หญิง
ล้างจาน	3.25	2.62
ถูพื้น	3.89	3.59
นอนหลับ	1.05	0.97
อ่านหนังสือ	1.26	1.10

3. ถ้าสุดาหนัก 48 kg ถูพื้นบ้าน 1 ชั่วโมง แล้วมาอ่านหนังสือ 30 นาที จะใช้พลังงานทั้งหมดกี่ kcal
- ก. 128.2 ข. 118.2 ค. 200.2 ง. 198.7
4. ถ้าสุพัฒน์มีน้ำหนักมากกว่าสุดา 12 kg นอนหลับไป ครึ่งชั่วโมง แล้วล้างจาน 20 นาที สุพัฒน์จะใช้พลังงานทั้งหมดกี่ kcal
- ก. 96.5 ข. 106.3 ค. 116.5 ง. 128.2
5. ในการสำรวจป่าชายเลนแห่งหนึ่ง พบพืชประเภทโกงกาง แสม เสม็ด ลำพู ขึ้นปะปนกันส่วนในร่องน้ำ และพื้นดิน โคลนมีลูกปลา หอย ปู ก้ามกราม กระจายอยู่ทั่วไปการศึกษาต่อมาพบว่าหอยกินใบไม้ที่ร่วงเป็นอาหาร ส่วนปู ก้ามกรามกินหอย และลูกปลา จากข้อมูลดังกล่าวเป็นการศึกษาเกี่ยวกับสิ่งใด
- ก. ระบบนิเวศ ข. กลุ่มสิ่งมีชีวิต
- ค. สายใยอาหาร ง. ห่วงโซ่อาหาร

6. แบตเตอรี่มีแรงเคลื่อนไฟฟ้า E ความต้านทานภายใน $r = 0$ คือเป็นวงจรไฟฟ้ากับความต้านทานภายนอก

R_1 เป็นแอมมิเตอร์ที่ไม่มีมีความต้านทาน V เป็นโวลต์มิเตอร์ที่มีความต้านทานสูงมาก



เมื่อเปลี่ยนค่าความต้านทานภายนอกเป็น R_2 พบว่า A อ่านค่าได้เพิ่มขึ้น

1. R_2 มีค่าน้อยกว่า R_1

2. R_2 มีค่ามากกว่า R_1

3. V เท่าเดิม

4. V อ่านค่าได้เพิ่มขึ้นหรือลดลง

ข้อที่ถูกต้องคือ

ก. ข้อ 1 และข้อ 3

ข. ข้อ 1 และ ข้อ 4

ค. ข้อ 2 และข้อ 3

ง. ข้อ 2 และ ข้อ 4

7. ในการเกิดสุริยุปราคาเต็มดวงแต่ละครั้ง หากดวงจันทร์อยู่ในตำแหน่งที่ห่างจากโลกมากกว่าเดิม ปรากฏการณ์ที่เกิดขึ้นน่าจะเป็นอย่างไร

ก. ไม่เกิดสุริยุปราคาเต็มดวง

ข. ระยะเวลาในการเกิดช้ากว่าเดิม

ค. บริเวณที่เกิดเงามืดบนโลกจะน้อยลง

ง. บริเวณที่เกิดเงามืดบนโลกจะมากขึ้น

8. ถ้ามนุษย์สร้างสถานีอวกาศบนดวงจันทร์ได้สำเร็จ จะเกิดประโยชน์ด้านใดมากที่สุด

ก. ศึกษาโลกได้ง่ายขึ้น

ข. ศึกษาดวงอาทิตย์ได้ง่ายขึ้น

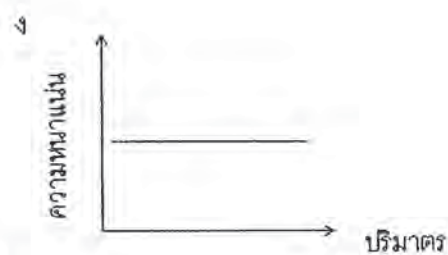
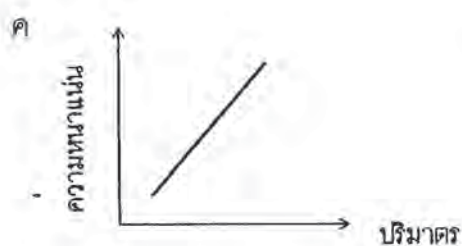
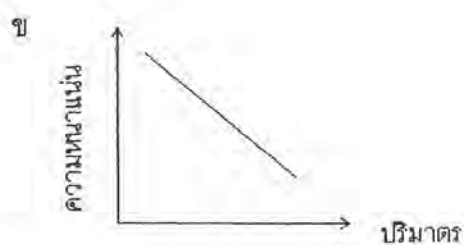
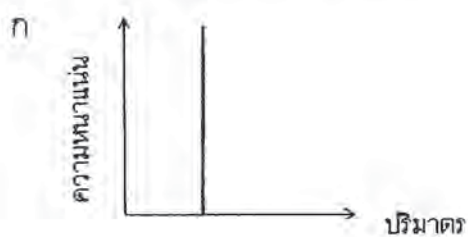
ค. ศึกษาทรัพยากรบนโลกได้ง่ายขึ้น

ง. เดินทางไปสำรวจดาวดวงอื่นได้ง่ายขึ้น

9. ตารางข้อมูลข้างล่างแสดงมวลและปริมาตรของตัวอย่างแร่ชนิดเดียวกัน 3 ชนิด

ตัวอย่างแร่	มวล(g)	ปริมาตร (cm ³)
A	50	25
B	100	50
C	150	75

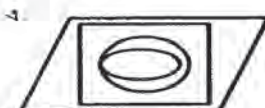
กราฟใดแทนความสัมพันธ์ระหว่างความหนาแน่นและปริมาตรของตัวอย่างแร่เหล่านี้ได้ดีที่สุด



10. สัญลักษณ์ที่กำหนดให้ต่อไปนี้ใช้แทนบริเวณต่างๆของอวกาศ

เอกภพ = โลก = กาแล็กซี = ระบบสุริยะ =

รูปใดแสดงความสัมพันธ์ระหว่างบริเวณต่างๆเหล่านี้ได้ถูกต้อง



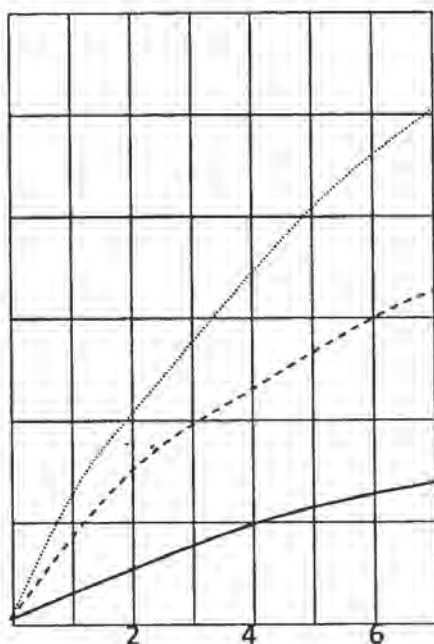
11.

การเพิ่มขึ้นของประชากรแทน

600

400

200



มีเฉพาะแทน A

มีเฉพาะแทน B

มีแทน A และ B อยู่ร่วมกัน

ระยะเวลาของการเจริญเติบโต (สัปดาห์)

จากกราฟแสดงการเจริญเติบโตของแทน 2 ชนิด เพราะเหตุใดการเพิ่มขึ้นของประชากรแทนจึงลดลงเมื่อแทน 2 ชนิดอยู่ร่วมกัน

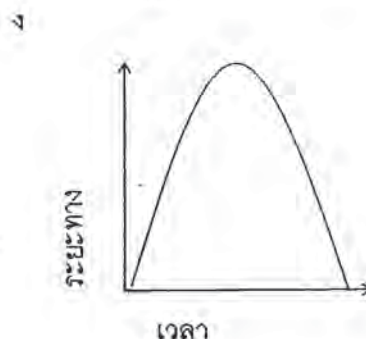
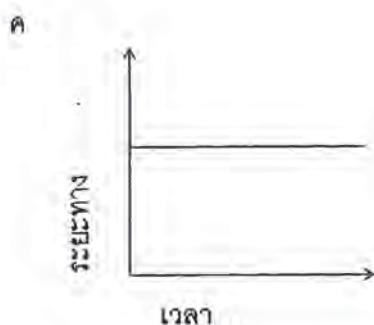
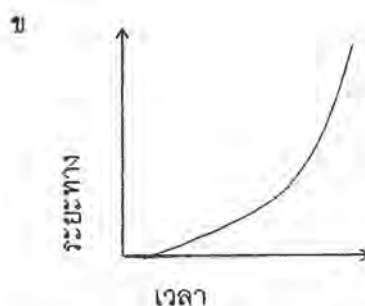
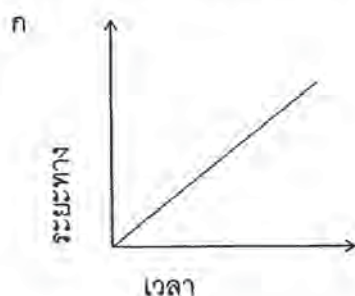
ก. แทนชนิดหนึ่งเติบโตได้เร็วกว่าแทนอีกชนิดหนึ่ง

ข. แทนทั้งสองชนิดแข่งขันเพื่ออยู่ในสิ่งแวดล้อมเดียวกัน

ค. แทนชนิดหนึ่งกระตุ้นการเจริญเติบโตของแทนอีกชนิดหนึ่ง

ง. การอยู่ร่วมกันของแทน 2 ชนิด เป็นการดึงดูดให้มีสัตว์มากินมากขึ้น

12. กราฟใดต่อไปนี้แทนรถไฟที่กำลังเคลื่อนที่ด้วยความเร็วคงที่



ใช้ข้อมูลต่อไปนี้ตอบคำถามข้อ 13-15

เด็กหญิงอารยา อยากรู้ว่า “น้ำทำให้เมล็ดพืชงอกได้” จริงหรือ จึงทำการทดลองโดยเพาะถั่วเขียวในจานซึ่งรองด้วยกระดาษทิชชู 2 ใบ ใบหนึ่งพรมน้ำอีกใบหนึ่งไม่พรมน้ำ ดังรูป



13. ตัวแปรต้น คืออะไร

ก. น้ำ

ค. ขนาดของจานเพาะ

ข. เมล็ดถั่วเขียว

ง. บริเวณที่วางจานเพาะ

14. ตัวแปรตาม คืออะไร

ก. การงอกของเมล็ด

ค. ความแข็งแรงของเมล็ดถั่ว

ข. ขนาดของเมล็ดถั่ว

ง. ความแข็งแรงของต้นถั่ว

15. ตัวแปรที่ต้องควบคุม คืออะไร

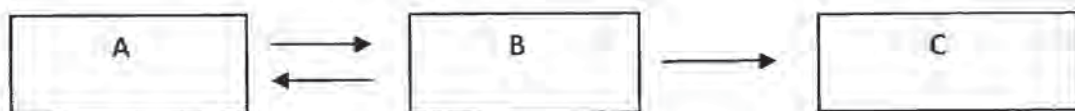
ก. จำนวนเมล็ดถั่ว

ค. บริเวณที่วางจานเพาะ

ข. ขนาดของจานเพาะ

ง. ถูกต้องทุกข้อ

16. พิจารณาความสัมพันธ์ของสิ่งมีชีวิต A B และ C ตามแผนผัง



จากแผนภาพ A กับ B และ B กับ C สัมพันธ์กันแบบใด

ก. ลำเหยื้อและอิงอาศัย

ค. พึ่งพาและได้ประโยชน์ร่วมกัน

ข. แบบอิงอาศัย และการพึ่งพา

ง. ได้ประโยชน์ร่วมกันและลำเหยื้อ

ใช้ข้อมูลตอบคำถามข้อ 17 – 18

ตารางแสดงความสัมพันธ์ระหว่างอัตราเร็วของเสียงกับความหนาแน่นของตัวกลางชนิดต่างๆ

ชนิดของตัวกลาง	ความหนาแน่น (g/cm^3)	อัตราเร็ว (m/s)
คอร์ก	0.25	500
อิฐ	1.8	3,650
แก้ว	2.24	4,540
สแตนเลส	7.9	5,000

17. ข้อใดแสดงความสัมพันธ์ระหว่างอัตราเร็วของเสียงกับความหนาแน่นของตัวกลาง
- ความหนาแน่นของตัวกลางเพิ่มขึ้น อัตราเร็วของเสียงลดลง
 - ความหนาแน่นของตัวกลางเพิ่มขึ้น อัตราเร็วของเสียงเพิ่มขึ้น
 - ความหนาแน่นของตัวกลางลดลง อัตราเร็วของเสียงเพิ่มขึ้น
 - ไม่มีความสัมพันธ์ระหว่างความหนาแน่นของตัวกลางและอัตราเร็วของเสียงที่เห็นได้ชัดเจน
18. นักวิทยาศาสตร์คนหนึ่งได้ข้อมูลเกี่ยวกับของแข็งที่ไม่รู้จักชนิดหนึ่ง ข้อมูลบอกว่าเสียงเดินทางผ่านของแข็งนี้ด้วยอัตราเร็วประมาณ 4,700 m/s เมื่อใช้ข้อมูลในตาราง นักวิทยาศาสตร์สรุปว่าของแข็งนั้นคือแก้ว เพราะมีอัตราเร็วใกล้เคียงกับของแข็งที่ไม่รู้จัก ข้อใดเป็นการสรุปที่ดีที่สุด
- ถูกต้องแล้ว วัสดุนั้นต้องเป็นแก้ว
 - วัสดุนั้นเป็นสแตนเลส ไม่ใช่แก้ว
 - วัสดุนั้นเป็นอิฐ ไม่ใช่แก้ว
 - ข้อมูลไม่เพียงพอสำหรับการตัดสินใจ
19. เครื่องใช้ไฟฟ้าในข้อใดที่เสียบปลั๊กร่วมกันแล้วเกิดอันตรายมากที่สุด
- เตารีด วิทยุ พัดลม
 - เตารีด หม้อหุงข้าว พัดลม
 - กาต้มน้ำ วิทยุ พัดลม
 - โทรทัศน์ เครื่องเล่นดีวีดี พัดลม
20. เต้าเสียบ 3 ขา ดีกว่าเต้าเสียบ 2 ขาเพราะอะไร
- เต้าเสียบ 3 ขา มีกั้นแข็งแรงกว่าไม่เสียว่าย
 - เครื่องใช้ไฟฟ้าส่วนมากมักใช้เต้าเสียบ 3 ขา
 - เต้าเสียบ 3 ขา ทำให้มีกระแสไฟฟ้าไหลมากขึ้น
 - ขาที่ 3 จะต่อเชื่อมกับสายดิน ช่วยป้องกันอันตราย หากเกิดกระแสไฟฟ้ารั่ว

21. การใช้สายไฟฟ้าเส้นใหญ่ แทนสายไฟฟ้าเส้นเล็กจะมีผลต่อกระแสไฟฟ้าอย่างไร

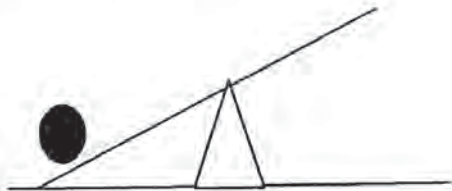
- ก. กระแสจะไหลได้มากขึ้น เพราะความต้านทานลดลง
- ข. กระแสจะไหลได้มากขึ้น เพราะความต้านทานเพิ่มขึ้น
- ค. กระแสจะไหลได้น้อยลง เพราะความต้านทานลดลง
- ง. กระแสจะไหลได้น้อยลง เพราะความต้านทานมากขึ้น

22. เพราะเหตุใดในเครื่องใช้ไฟฟ้าประเภทให้ความร้อนจึงต้องใช้ลวดความร้อนยาวมากๆ

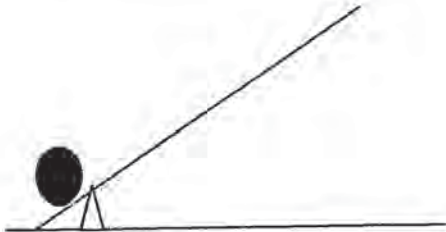
- ก. เพื่อเพิ่มกระแสไฟฟ้า
- ข. เพื่อเพิ่มความต่างศักย์ไฟฟ้า
- ค. เพื่อลดความต้านทานไฟฟ้า
- ง. เพื่อเพิ่มความต้านทานไฟฟ้า

23. ภาพในข้อใดผ่อนแรงได้มากที่สุด

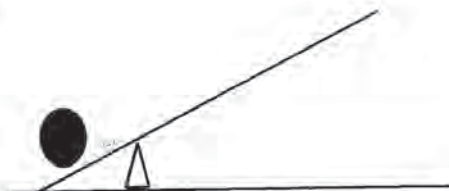
ก.



ข.



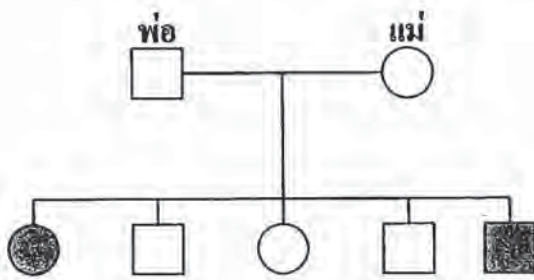
ค.



ง.



29. จงพิจารณาแผนภูมิต่อไปนี้



□ ชายปกติ ■ ชายผิวเผือก

○ หญิงปกติ ● หญิงผิวเผือก

ข้อใดสรุปถูกต้อง

ก. เฉพาะแม่มียีนด้อยแฝงอยู่

ค. เฉพาะพ่อมียีนด้อยแฝงอยู่

ข. พ่อและแม่มียีนด้อยแฝงอยู่

ง. ลูกที่มีผิวปกติจะไม่มียีนด้อยแฝงอยู่

30. เด็กชายโก๊ะ วัดส่วนสูงและน้ำหนักของตนเองแล้วบันทึกผล ดังนี้

มกราคม 2542 ส่วนสูง 150 เซนติเมตร น้ำหนัก 45 กิโลกรัม

กุมภาพันธ์ 2542 ส่วนสูง 152 เซนติเมตร น้ำหนัก 46 กิโลกรัม

มีนาคม 2542 ส่วนสูง 154 เซนติเมตร น้ำหนัก 47 กิโลกรัม

เด็กชายโก๊ะ กำลังศึกษาเรื่องอะไร

ก. อัตราการเจริญเติบโต

ค. อัตราการเพิ่มของสมรรถภาพทางกาย

ข. วิธีการวัดส่วนสูงและน้ำหนัก

ง. วิธีการที่จะทำให้ น้ำหนักและส่วนสูงเพิ่มขึ้น

31. แดงรับประทานอาหารไม่ตรงเวลาและมักมีอาการปวดท้องก่อนและหลังรับประทานอาหารบ่อยๆ

ข้อสรุปใดน่าจะสัมพันธ์กับอาการของแดงมากที่สุด

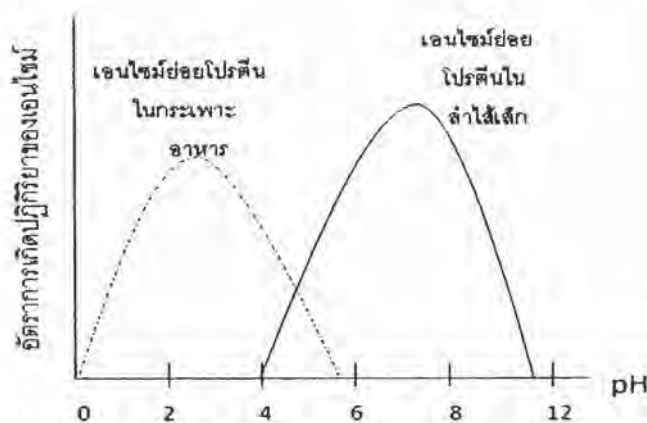
ก. แดงเป็นอดทนและอดกลั้นได้ดี

ข. แดงมีอาการของโรคอาหารเป็นพิษ

ค. แดงมีอาการของโรคเกี่ยวกับระบบทางเดินอาหาร

ง. กระเพาะอาหารของแดงขับสารที่มีสมบัติเป็นเบสออกมามากเกินไป

ใช้ข้อมูลต่อไปนี้ตอบคำถามข้อ 32 - 33



(คำถามอยู่หน้าถัดไป)

32. เอนไซม์ที่ย่อยโปรตีนในกระเพาะอาหาร เมื่อเข้าไปในลำไส้เล็กความสามารถในการทำงานของเอนไซม์นี้จะเป็นอย่างไร

- | | |
|-------------------------|--------------------|
| ก. เพิ่มขึ้น | ข. ลดลง |
| ค. เพิ่มขึ้น ค่อยมาลดลง | ง. ยังคงเหมือนเดิม |

33. เอนไซม์ที่ย่อยโปรตีนในลำไส้เล็กทำงานได้ดีที่สุดที่ค่า pH เท่าใด

- | | | | |
|---------|---------|----------|----------|
| ก. pH 5 | ข. pH 8 | ค. pH 10 | ง. pH 12 |
|---------|---------|----------|----------|

34. คนภาคอีสานมักประสบปัญหาโรคเอื้อ และ โรคคอกพอกมากกว่าคนภาคอื่นๆ จะมีวิธีป้องกันได้อย่างไร

- | |
|--|
| ก. เติมแร่ธาตุไอโอดีนลงในเกลือสินเธาว์ที่บริโภค |
| ข. รณรงค์ให้ประชาชนรับประทานผักใบเขียวให้มากขึ้น |
| ค. ส่งเสริมให้ประชาชนเลี้ยงไก่เพื่อผลิตไข่รับประทานเอง |
| ง. เพิ่มผลผลิตเกี่ยวกับอาหารทะเลให้มีจำหน่ายอย่างเพียงพอ |

35. พฤติกรรมการบริโภคอาหารแบบใด ทำให้มีโอกาสขาดสารอาหารได้มากที่สุด

- | |
|---|
| ก. ดำชอบรับประทานกล้วยเตี๋ยน้ำรวมมิตร |
| ข. แดงชอบรับประทานบรรจุของสำเร็จประเภทขนมเค้ก |
| ค. เขียวชอบรับประทาน ส้มตำไม่ใส่ปู ไก่ย่าง และลาบ |
| ง. คาวชอบรับประทาน ขนมนจีน คู่กับไข่ต้ม และผักสดแต่ไม่ใส่ผักดอง |

ข้อมูลต่อไปนี้ใช้ตอบคำถาม ข้อ 36 - 38

ในการทดสอบอาหาร 5 ชนิด ได้ผลดังตาราง

อาหาร	การเปลี่ยนแปลงที่สังเกตได้เมื่อทดสอบกับ			
	สารละลาย ไอโอดีน	สารละลายไบยูเรต	สารละลายเบเนดิกต์	ถูกกับกระดาษ
A	สีน้ำเงินเข้ม	ไม่เปลี่ยนแปลง	ไม่เปลี่ยนแปลง	ไม่เปลี่ยนแปลง
B	ไม่เปลี่ยนแปลง	ไม่เปลี่ยนแปลง	ไม่เปลี่ยนแปลง	กระดาษ โปร่งแสง
C	ไม่เปลี่ยนแปลง	สารละลายสีม่วง	ไม่เปลี่ยนแปลง	ไม่เปลี่ยนแปลง
D	ไม่เปลี่ยนแปลง	ไม่เปลี่ยนแปลง	ได้ตะกอนสีแดงอิฐ	ไม่เปลี่ยนแปลง
E	ไม่เปลี่ยนแปลง	สารละลายสีม่วง	ได้ตะกอนสีแดงอิฐ	ไม่เปลี่ยนแปลง

36. อาหาร A B C D และ E น่าจะเป็นอาหารหรือสารอาหารชนิดใดตามลำดับ

- ก. ข้าว น้ำตาลทราย ไข่ น้ำ นํ้านม
- ข. แป้ง น้ำตาลทราย เนื้อหมู น้ำมันพืช นํ้านมสด
- ค. แป้ง น้ำมันหมู ไข่ขาว กลูโคส นํ้านมถั่วเหลือง
- ง. น้ำตาลทราย กลูโคส ปลาทู น้ำมันพืช นํ้านมจากโค

37. อาหารชนิดใดควรมีสารอาหารประเภทคาร์โบไฮเดรตเป็นองค์ประกอบ

- ก. A และ B ข. A และ D ค. C และ E ง. A B และ E

38. อาหารในข้อใดควรมีสารอาหารประเภทโปรตีนเป็นองค์ประกอบ

- ก. A และ B ข. B และ C ค. C และ E ง. A B และ E

39. คุณเชียง 2 ถูง ถูงแรกมีสีแดงสดผิดปกติ อีกถูงมีสีน้ำตาลอ่อน (คล้ายสีของชีอิ้วขาว)

ข้อเลือกใดสรุปได้ถูกต้องที่สุด

- ก. ถูงแรกน่าจะมีขอสมะเชื้อเทศเจือปน
- ข. ถูงที่สองน่าจะมีชีอิ้วขาวหรือชีอิ้วดำเจือปน
- ค. ถูงแรกน่าจะมีสารกันบูดหรือสารพิษตัวอื่นเจือปน
- ง. ยังสรุปไม่ได้จนกว่าจะได้ทำการทดสอบเพื่อพิสูจน์ทางเคมีก่อน

40. จากตารางแสดงความสัมพันธ์ระหว่างเวลา กับ ความเร็วของการเคลื่อนที่ของรถ

เวลา (วินาที)	0	10	20	30	40	50	60	70	80	90
ความเร็ว (เมตร/วินาที)	0	5	10	15	15	15	15	10	5	0

ข้อสรุปใดถูกต้อง

ก. รถเคลื่อนที่ด้วยแรงลัพธ์ที่เพิ่มขึ้นอย่างสม่ำเสมอตลอดเวลา

ข. ช่วงเวลา 30 วินาทีแรก แรงลัพธ์เพิ่มขึ้น หลังจากนั้นแรงลัพธ์ลดลงจนเป็นศูนย์

ค. ช่วงแรกแรงลัพธ์เพิ่มขึ้นสม่ำเสมอ แล้วคงที่เป็นเวลา 30 วินาที หลังจากนั้นแรงลัพธ์ลดลง

ง. ช่วงแรกแรงลัพธ์คงที่แล้วมีค่าเป็นศูนย์ 30 วินาที หลังจากนั้นแรงลัพธ์มีค่าคงที่ในทิศตรงข้าม

.....

เฉลยข้อสอบผลสัมฤทธิ์วิทยาสตร ม.3

1.ค	21.ก
2.ค	22.ง
3.ง	23.ข
4.ก	24.ข
5.ค	25.ก
6.ก	26.ง
7.ค	27.ข
8.ง	28.ง
9.ค	29.ข
10.ก	30.ก
11.ข	31.ค
12.ค	32.ข
13.ก	33.ข
14.ก	34.ก
15.ง	35.ข
16.ง	36.ค
17.ข	37.ข
18.ง	38.ค
19.ข	39.ง
20.ง	40.ง

**แบบทดสอบวัดผลสัมฤทธิ์
ทางการเรียนภาษาอังกฤษ**

แบบทดสอบวัดผลสัมฤทธิ์ทางการเรียนภาษาอังกฤษ
สำหรับนักเรียนชั้นมัธยมศึกษาปีที่ 2

คำชี้แจง

1. แบบทดสอบฉบับนี้เป็นแบบทดสอบวัดผลสัมฤทธิ์ทางการเรียนภาษาอังกฤษ สำหรับนักเรียนชั้นมัธยมศึกษาปีที่ 2
2. ลักษณะของข้อสอบเป็นข้อสอบปรนัยชนิดเลือกตอบจำนวน 40 ข้อ
3. เวลาที่ใช้ในการสอบ 50 นาที
4. นักเรียนไม่ควรเสียเวลากับข้อใดข้อหนึ่งมากเกินไป
5. การตอบให้นักเรียนอ่านคำถามแต่ละข้อให้เข้าใจแล้วเลือกคำตอบที่ถูกต้องที่สุดเพียงคำตอบเดียว จาก ข้อ ก ข ค หรือ ง โดยขีดเครื่องหมายกากบาท (X) ลงในช่องที่สัมพันธ์ตรงกับข้อที่เลือกในกระดาษคำตอบ เช่น ถ้านักเรียนเลือกข้อ ข ให้ขีดเครื่องหมาย X ลงในกระดาษคำตอบ ดังนี้

ข้อ	ก	ข	ค	ง
00		X		

ถ้านักเรียนต้องการเปลี่ยนคำตอบใหม่ ให้ทำเครื่องหมาย — ทับรอยเดิมให้ชัดเจนเสียก่อนทุกครั้ง แล้วจึงขีดคำตอบใหม่ ดังนี้

ข้อ	ก	ข	ค	ง
00		X		X

6. อย่าขีดเขียนหรือทำเครื่องหมายใดๆ ลงในข้อสอบฉบับนี้
7. นักเรียนควรทำแบบทดสอบนี้อย่างเต็มความสามารถ เพื่อให้ได้ระดับผลสัมฤทธิ์ทางการเรียนที่ถูกต้องตามความเป็นจริง

Directions : Read the following news, then
choose the best answer. (No. 1 - 3)

1. A teacher needs a chair. Which is the best to say her student?
 - a. Take a chair to me, please.
 - b. Why don't you get a chair for me?
 - c. Please lift a chair to me.
 - d. Bring me a chair, please.
2. Mary's aunt offers her some food to eat, but she has just eaten a big lunch. Which is the best for Mary to say?
 - a. Yes, please.
 - b. That's very nice.
 - c. No, thanks. I'm full.
 - d. That's good idea.
3. It's difficult for your friend to open the door. Which is the best suggestion?
 - a. Try to push it harder.
 - b. Kick the door.
 - c. By a new key.
 - d. Don't lock it next time.

Directions : Read the board and choose
thecorrect answer for each question. (No. 4 - 6)

Northeastern Route Buses			
Buses leave Bangkok from the Northeastern Bus Terminal, Phaholyothin Road,			
Tel : 279-4484-7			
.....			
Destination	Fare (Bath)	Distance (in km)	Departure time from Bangkok
Air-conditioned			
Aranyaprathet	107	299	05:30,06:30,07:30, 08:30,09:30,10:30, 12:00,14:00,16:00, 17:00
Buri Ram	143	411	10:00,12:00,22:00, 22:30
Chaiyaphum	117	332	06:30,08:30,10:00, 11:30,14:30,17:00 19:00,23:00
Chiang Khan	320	-	20:00
(VIP)			
Khon Kaen	153	444	08:00,09:00,09:30, 10:00,10:30,12:00, 14:00,16:00,16:30, 21:00,21:30,22:00, 22:30,23:00,23:30, 24:00

4. Which destination is the furthest from Bangkok?
 - a. Aranyaprathet
 - b. Buri Ram
 - c. Chaiyaphum
 - d. Khon Kaen
5. Which destination offers the most amount of bus choices?
 - a. Khon Kaen
 - b. Chaiyaphum
 - c. Arnyaprathet
 - d. Buri Ram
6. Which destination offers the most amount of departures before 9 a.m.?
 - a. Aranyaprathet
 - b. Chaiyaphum
 - c. Khon Kaen
 - d. Chiang Khan

Directions : Read the following passages and choose the correct answer for each question.

(No. 7 - 8)

Lots of people love animals. But, did you know that birds can be animal-lovers too? This is a story about a crow that cared for a dog

A family in Africa had two pets-a crow and a puppy. One day the puppy went away and did not come back. The family thought it was lost in the woods. They were very sad. They thought they would never see their puppy again.

About that time, the people saw that the pet crow was eating in a funny way. The crow did not eat its whole dinner at once. It would take a piece of food and fly away. Then the crow would come back and do it again. So the family went after the bird to see what it was up to. The crow led the people into the woods. There they found the puppy with its leg in a trap. The crow had fed the dog and kept it alive for six days, until help came.

7. The bird in this story was a.....
 - a. robin
 - b. sparrow
 - c. chicken
 - d. crow
8. According to the story, what happened first?
 - a. The crow was funny.
 - b. The puppy was saved.
 - c. People were sad.
 - d. The puppy disappeared.

Directions : Read each of the dialogues and choose the best statement to complete each dialogue.

9. Mike : Where can I buy a red pen?

Alice : At the near the coffee shop.

- a. grocery's
- b. platform
- c. stationary shop
- d. barn

10. Nancy : How is your wife?

Patrick :

- a. She is very beautiful.
- b. She's fine.
- c. She loves reading.
- d. She goes to work by bus.

11. Mark : Why don't you like my friend Anne?

Robert : Because

- a. She's too talkative
- b. She's very active
- c. She's generous
- d. She's very nice

12. Maggie : Why don't you buy this jacket?

Tina : It's too expensive.

- a. It's too small.
- b. It's not my style.
- c. I don't like its colour.
- d. I can't afford it.

13. Billy : My father always works.

He never stays still.

Tom : I know. Your father is.....

- a. a diligent man
- b. an intelligent man
- c. a crazy man
- d. a generous man

Directions : For each of the following items, choose the correct word or phrase to complete it.

14. Somsak needs to have his hair cut.

Then you should suggest him to go to the.....

- a. butcher's
- b. hairdresser's
- c. barber's
- d. baker's

15. When Ladda appears on stage. She feels very.....

- a. poor
- b. wonderful
- c. nervous
- d. beautiful

16. The rain swirled through the night. Ladda was truly thankful to have a roof over her head. Ladda was in a.....

- a. road
- b. field
- c. forest
- d. house

17. When somebody says that ten and one are eleven, he is telling.....
- the truth
 - a lie
 - a story
 - an account
18. People who ride on buses are.....
- drivers
 - tourists
 - patients
 - passengers
19. Gina : you're so kind to me. Thank you so much.
A friend :
- Well done.
 - Never mind.
 - It's my pleasure.
 - I like you.
20. A son : Mom, I'm so hungry.
A mother :
A son : That's great, mom. I would love some.
- Would you like some fried rice?
 - Would you like some cucumbers?
 - Would you like some juice?
 - Would you like ice cream?
21. A customer comes into your shop.
What should you say to your customer?
- What do you do?
 - Do you want to sell anything?
 - What do you want to do?
 - What can I do for you?
22. Jeff : Paul, that isn't your book. It's mine.
Paul : Oh!
- I'm sorry I made a mistake
 - I don't know whose book that I took.
 - I'm sorry but I like your book
 - I don't care
23. Tom : Last night my father was sent to the hospital. He had bad diarrhea.
Barry :
- I'm so sorry to hear that.
 - What a terrible news of him again!
 - He won't be worse.
 - Don't worry. It's a doctor's job, not yours.
24. Mary : Do you like my new dress? It is the birthday present from my mom.
A friend :
- You look great in it.
 - You look awful in it.
 - You look strange in it.
 - You look funny in it.
25. Jim : Why do you like to eat watermelon?
Nick : Because
- I like creamy fruits
 - I like hairy fruits
 - I like juicy fruits
 - I like thorny fruits
26. Jim : Why do you dislike eating durians?
Nick : Because
- I dislike smelly fruits
 - I dislike hairy fruit
 - I dislike juicy fruit
 - I dislike purple fruit

27. Kate : Do you know you will get sick.....?

Karl : yes, I do.

- a. if you dance a lot
- b. if you exercise too much
- c. if you swim very often
- d. if you sleep a lot

28. Joseph :

Dona : That's very kind of you.

- a. May I go outside?
- b. May I help you?
- c. May I see your baby?
- d. May I talk to you?

29. Sandra : I'm so sorry. I've forgotten your name.

Alex :

- a. That's all right.
- b. Never mind.
- c. It's my pleasure.
- d. Both 1 and 2 are correct.

30. Kate : I'm getting married to Alexander
next month.

Mom : Wow!

- a. Congratulations.
- b. He's a bad guy.
- c. I'm sorry I'm broken heart again.
- d. It's not my business.

31. Kate : Mom. I'm drawing a cat. Look at my cat.

Mom : Wow !

- a. It's terrible.
- b. It's not business.
- c. Take it away.
- d. It's fantastic

32. Son : Mom, I'm so sorry. I broke your glass.

Mom :

- a. Don't worry.
- b. Yes, of course.
- c. You're welcome.
- d. You're wonderful.

33. Fiona : I have got a bad cut.

Larry : You shouldn't.....

- a. put a bandage on
- b. go to see a doctor
- c. put antiseptic on
- d. play in the dirt

**Directions: Choose the correct answer to fill out
this form from below. (No.34 -36)**

First name :	John
Family name :	Brown
Age :	____ (34) ____
Country of birth :	____ (35) ____
Address :	11 Dowdy St.London
Wife's name :	Doris
Number of children :	2

34. a. orange b. 30
c. street d. computer

35. a. England b. Bangkok
c. Paris d. New York

Directions : Read the conversation below and choose the best answer. (No. 36 - 37)

David : Goodbye, Susan.

Susan : Goodbye, David.

David : Have a nice weekend.

Susan : Thank you, the same to you.

36. The dialogue is likely to take place on _____.

- a. Wednesday
- b. Thursday
- c. Friday
- d. Saturday

37. The same means _____.

- a. Susan thanks David.
- b. Susan wishes David a nice weekend.
- c. David wished the same.
- d. Susan says "Goodbye" to David.

Directions : Read the passage and answer the question. (No. 38 - 40)

Eels are fish with long, dark, snake-like bodies. When they are fully grown they go back to the sea. From lakes or ponds, they wriggle over the land until they find a river. They are able to live a long time out of water because their gills are not like other fish. From the rivers they swim to the middle of the ocean. Then they dive to the bottom and the females lay their eggs.

The parents die as soon as the baby eels are born.

The baby eels are flat and look like glass. They now begin their long swim to the land. It takes them three years to reach the mouths of the rivers. Their colour has now changed to silver and they are called elvers.

As the eels go up the rivers they turn darker. Some cross the land and get into ponds. Other live in the rivers. When they are old enough to lay eggs they make their journey back to the ocean.

38. What are eels?

- a. glass
- b. rock
- c. snake
- d. fish

39. Eels are born _____.

- a. on the land
- b. in the lakes
- c. in the rivers
- d. in the oceans

40. After the eels are born the _____ eels die.

- a. baby
- b. father
- c. mother
- d. parents

แบบทดสอบวัดผลสัมฤทธิ์ทางการเรียนภาษาอังกฤษ
สำหรับนักเรียนชั้นมัธยมศึกษาปีที่ 3

คำชี้แจง

1. แบบทดสอบฉบับนี้เป็นแบบทดสอบวัดผลสัมฤทธิ์ทางการเรียนภาษาอังกฤษ สำหรับนักเรียนชั้นมัธยมศึกษาปีที่ 3
2. ลักษณะของข้อสอบเป็นข้อสอบปรนัยชนิดเลือกตอบจำนวน 40 ข้อ
3. เวลาที่ใช้ในการสอบ 50 นาที
4. นักเรียนไม่ควรเสียเวลากับข้อใดข้อหนึ่งมากเกินไป
5. การตอบให้นักเรียนอ่านคำถามแต่ละข้อให้เข้าใจแล้วเลือกคำตอบที่ถูกต้องที่สุดเพียงคำตอบเดียว จาก ข้อ ก ข ค หรือ ง โดยขีดเครื่องหมายกากบาท (X) ลงในช่องที่สัมพันธ์ตรงกับข้อที่เลือกในกระดาษคำตอบ เช่น ถ้านักเรียนเลือกข้อ ข ให้ขีดเครื่องหมาย X ลงในกระดาษคำตอบ ดังนี้

ข้อ	ก	ข	ค	ง
00		<input checked="" type="checkbox"/>		

ถ้านักเรียนต้องการเปลี่ยนคำตอบใหม่ ให้ทำเครื่องหมาย — ทับรอยเดิมให้ชัดเจนเสียก่อนทุกครั้ง แล้วจึงขีดคำตอบใหม่ ดังนี้

ข้อ	ก	ข	ค	ง
00		<input checked="" type="checkbox"/>		<input checked="" type="checkbox"/>

6. อย่าขีดเขียนหรือทำเครื่องหมายใดๆ ลงในข้อสอบฉบับนี้
7. นักเรียนควรทำแบบทดสอบนี้อย่างเต็มความสามารถ เพื่อให้ได้ระดับผลสัมฤทธิ์ทางการเรียนที่ถูกต้องตามความเป็นจริง

Directions : Read the notice, then choose the correct answer.

No swimming
Dangerous current

1. Which is true about this notice ?

- a. You can see this sign by the sea.
- b. This tells you how to get help.
- c. Some hotels have this sign near the swimming pool.
- d. Do not go faster than this.

Directions : Look at the signs, Then choose the correct answer. (No. 2 - 3)



- a. You can make a U turn.
- b. There's a sharp curve ahead.
- c. You can't drive straightforward.
- d. You have to turn right only.

2. What service is provided here ?



- a. Checking the time.
- b. Exchanging money.
- c. Getting travel informations.
- d. Catching a plane.

Please hand in your key at the desk.

3. This sign means :

- a. Don't lock the room.
- b. Keep your key safe.
- c. Lock your desk before leaving.
- d. Leave your key at reception.

Directions : Read the following poem and choose the best alternative to complete each sentence.

(No.5-7)

Life's Treasurings

These are life's treasurings,
The sudden sun through rain;
Stars on a frosty night;
Grass rippling o'er the plain;
Tempest grown still;
Hearth-fires when long roads end;
Candle-light in a quiet room;
And the still silence of a friend.

Mary Gilmore

5. All the treasurings mentioned in the poem are

- all...of life
- a. frustrating times
- b. exciting moments
- c. simple treasures
- d. boring moments

6. The word "rippling" (line 4) suggests...

- a. stillness
- b. rapid waving
- c. gentle movement
- d. unstability

7. Frosty nights are usually...

- a. warm
- b. cold
- c. rainy
- d. sunny

Directions : Read the ad. , then choose the correct answer.

A well-known gemstone manufacturer, retailer and wholesaler urgently requires for the new office in Phuket.—

COUNTER SALES

- Male or female, age not over 30
- University graduate
- Fluent in English and knowledge of Chinese, Japanese, German, French or Italian is an asset

— Good appearance

Salary plus benefits, free accommodation & food.

Apply in person at:

Phuket International Lapidary Co., Ltd.

Tel. 234-6663 "Khun Nong" 10.00-noon

8. Apart from your good command in English, you should have knowledge of....
- Chinese or Italian.
 - Japanese or Italian.
 - German, French or Italian.
 - any one of these languages or the more the better.
9. This ad says that you...
- will work in Phuket.
 - will be disqualified if you apply by letter.
 - will work with Khun Nong.
 - Must apply in person at its Bangkok-based office and work in Phuket.

Directions : Read the following dialogues and situations, then choose the most grammatically correct and appropriately communicative answer.

10. At home

A : _____

B : Yes. I got a letter from my friend, and you got something from college.

- Did you order something by mail ?
- Did we send something by mail ?
- Did you mail your letter today ?
- Did we receive any mail today ?

11. At an international guest house

John : They are going to show us around the city tomorrow.

Thanee : _____

John : Thanks.

- It's their pleasure.
- Have a good time.
- It takes half a day.
- Don't be too worried.

12. At the office

Bob : My mother's coming back from her vacation.

Tom : _____

- She was gone for two weeks.
- I hope the vacation was tiring.
- It's usually very nice in June.
- I didn't know she was away.

13. At a clinic

A : _____

B : My lungs.

- a. Where's your problem ?
- b. How is the story ?
- c. What's the report about ?
- d. How is your health ?

14. At the office

Uthai : I'm looking for a house to rent.

Somchit : _____

Uthai : We need three, I think.

- a. How many do you need ?
- b. Do you need any furniture ?
- c. How many bedrooms do you need ?
- d. Do you need a two-family house ?

Directions : Read the ad. , then choose the correct answer. (no.15-16)

<p>HAVE YOUR</p> <p>FACTORY + WAREHOUSE</p> <p>IN ONE DAY</p> <p>RANGSIT PROSPER ESTATE</p> <p>FACTORY + WAREHOUSE FOR RENT</p> <p>0-2252-0304, 0-2252-0434</p>
--

15. What is the purpose of this ad.?
- a. To sell a factory
 - b. To give you a factory and a warehouse.
 - c. To buy Rangsit prosper Estate.
 - d. To offer a factory and warehouse for rent.
16. How can you make contact with the company ?
- a. By letter
 - b. By telephone
 - c. Through newspaper
 - d. In person

Directions : Read the ad. , then choose the correct answer. (No.17-19)

DIRECTIONS-FOR EXTERNAL USE ONLY

Hold bottle upright 2 or 3 inches from injured surface. Squeeze bottle, and spray injured area until wet. To pour, hold bottle down. Keep from freezing. Do not use in eyes, mouth. Ears, or on sensitive areas of the body.

CAUTION : Always consult your doctor for deep or puncture wounds, extensive burns or skin irritations, or if condition persists.

17. These directions are probably found on a bottle containing _____
- a. an suntan lotion
 - b. an antiseptic
 - c. a deodorant
 - d. a perfume
18. The word "sensitive" means _____
- a. violent
 - b. strong
 - c. painful
 - d. fragile
19. The word 'consult' means _____
- a. explain
 - b. review
 - c. seek advice
 - d. discuss

Directions : Read the passages, then choose the correct answer. (No.28-29)

To guide children in watching TV, parents must be more involved in their children's viewing behavior and take a more active role in the selection of programmes.

In an article titled "Television : A Problematic Behavior Stimulation", Asst. Prof. Sairudee Vorakitpokha of Mahidol University Population and Social Research Institute says children need to develop physically, intellectually and socially in growing up.

Television does not offer then this chance because it is one-way communication and cannot interact with the young audience.

Things parents can do for children's televisions are as follows :

1. Make rules for watching TV.
2. Arrange viewing time.
3. Watch TV with your children.
4. Use TV as a teaching tool.
5. Express your opinions to TV stations or

28. According to the passage, is it necessary for parents to guide their children in watching TV?

- a. It is not important.
- b. It is probably a good idea.
- c. It is very important.
- d. It depends on their children.

29. Is the text reliable?

- a. I'm not sure.
- b. Certainly, it is.
- c. It depends on the readers.
- d. You need more information.

Directions : Read the following news, then choose the best answer. (No.30-32)

Negligence charge

Toronto – A mother of four appeared in court on Wednesday on charges she abandoned a child in a freezing car to go on a shoplifting spree and then did not tell police he was there when she was caught with stolen goods. The seven-year-old boy spent Monday night bundled in his mother's ageing Pontiac Grand Prix alone in a suburban Toronto parking lot. His mother had been apprehended early in the evening for allegedly stealing clothes from a large department store. "She never once mentioned that there was a child in the car," said police officer Peter Morgan. -Reuters

30. How many children were in the car?

- a. One
- b. Two
- c. Three
- d. Four

31. How did the boy spend the night?

- a. He hid inside the shopping mall.
- b. He was rescued before the night was over.
- c. He was looked after by his grandmother.
- d. He stayed inside his mother's car.

32. What did the mother say about her child after she was arrested?

- a. Please help him.
- b. Nothing
- c. Go and find him.
- d. Never mind, He is warm enough.

Directions : Read the following information and choose the best answer

My favourite season of the year is spring. The weather turns warmer, flowers push their ways up through the wet earth, and the branches of the trees fill with, colours. But even more than all of this, I like spring best because in the spring the baseball season begins.

33. What is the topic of this passage?

- a. The Writer's Favourite Season
- b. Baseball Season.
- c. Flowering Time.
- d. Spring.

Some people don't like New York City. They find all the stores and streets are too crowded. They think that the city is too noisy and the buildings are confusing. However, it is these things that make New York such an exciting and interesting city.

34. What is the main idea of this passage?

- a. New York is too crowded.
- b. New York is very noisy city.
- c. New York is a very confusing city.
- d. New York is an exciting and interesting city.

Directions : Read each of the dialogues and choose the best statement to complete each dialogue.

35. Choose the best statement based on the situation.

Ben : We have been walking for hours.

Sue : I know. Let's find a place to rest.

Ben and Sue felt _____.

- a. sad
- b. cool
- c. tired
- d. wonderful

36. Choose the most suitable sentence to complete the conversation.

Mother : Merry Christmas, son.

Son : Merry Christmas to you too, Mommy.

Mother : _____.

Son : Oh. Thank you so much.

- a. This gift is just for you.
- b. I love presents.
- c. Are you happy?
- d. It's December 25 th.

37. Choose the most suitable sentence to complete the conversation.

Teacher : How was your trip to the museum?

Student : I think they tried to give us too much information.

Teacher : _____.

Student : We were not able to remember anything!

- a. Did you see it?
- b. Did you say anything?
- c. What do you mean?

Situation: Kittiya Chaiyo is a graduated bachelor of Mass Communication from a college in Bangkok. She is applying for a job dealing with people.

Name : ____ (38) ____

(Last name, first name) (Use block letters)

Address : 154 Phaholyothin Road, 62 Bangkaen, Bangkok 10220.

Date of Birth : 12 February 1976

Marital Status : ____ (39) ____

Institute Graduated : Thammasart University

Major : Public Relations

Experience : Receptionist

38. What type of letters should Kittiya write in the form?

- a. Kittiya Chaiyo
- b. Kittiya CHAIYO
- c. KITTIYA, CHAIYO
- d. CHAIYO, KITTIYA

39. If Kittiya is still living with her parents and she is not married, what would she write in the form?

- a. Single
- b. Widow
- c. Divorced
- d. Separated

40. What did Kittiya do?

- a. Teacher
- b. Reception
- c. Nurse
- d. Doctor

แบบทดสอบวัดความสามารถ ในการคิดวิเคราะห์

ข้อสอบวัดความสามารถ
ในการคิดวิเคราะห์
สำหรับนักเรียนมัธยมศึกษาตอนต้น
(ฉบับทดสอบก่อน)

ชื่อ-สกุล นักเรียน.....ชั้น.....โรงเรียน.....

คำชี้แจง

แบบทดสอบคิดวิเคราะห์หลังแบบทดสอบก่อนมี 3 ชุด

ชุดที่ 1 การแยกแยะองค์ประกอบ

ชุดที่ 2 การเชื่อมโยงสัมพันธ์

ชุดที่ 3 การใช้เหตุผล

มีลักษณะ ดังนี้

1. เป็นแบบทดสอบอัตนัยชุดละ 5 ข้อ ๆ ละ 5 คะแนน รวมทั้งชุด 15 ข้อ 75 คะแนน
2. ใช้เวลาในการทำแบบทดสอบชุดละประมาณ 75 นาที

ชุดที่ 1

แบบทดสอบ

คิดวิเคราะห์แยกส่วน

ข้อที่ 1 จงพิจารณาภาพและบอกว่าภาพนี้ประกอบด้วยองค์ประกอบอะไรบ้าง



คำตอบ

- 1.....
- 2.....
- 3.....
- 4.....
- 5.....

ข้อที่ 2

ให้วิเคราะห์แจกัน(ตะกร้า) ดอกไม้ซึ่งมีดอกไม้หลายดอก ให้สังเกตและคิดวิเคราะห์
แยกแยะจากการรับรู้ แล้วให้เขียนลงในช่องว่างของแต่ละข้อ



1. ดอกไม้มีสี.....สี ได้แก่ สี.....
2. มีดอกอะไรบ้าง.....
3. มีใบไม้ประดับด้วยหรือไม่.....มีมากหรือน้อย.....
4. เป็นดอกไม้สดหรือดอกไม้เทียม.....
5. มองเห็นที่ใส่ดอกไม้หรือไม่..... ถ้ามองเห็นเป็นรูปทรงอะไร.....

ข้อที่ 3



ให้วิเคราะห์แยกแยะรถยนต์ 1 คัน ตามสภาพที่มองเห็น ให้สังเกตและคิดวิเคราะห์แยกส่วน แล้วเขียนคำตอบลงในช่องว่างของแต่ละข้อ

1. เป็นรถยนต์ประเภทใด (เก๋ง ตู้ กระบะ บรรทุกโดยสาร).....
2. เป็นสีอะไร.....
3. มีประตูหรือทางขึ้นลงกี่ประตู.....
4. พวงมาลัยอยู่ข้างซ้ายหรือข้างขวาของคนขับ.....มีเกิ้ลื้อ.....
5. เกียร์ธรรมดาหรือเกียร์อัตโนมัติ.....มีกระจกมองข้างหรือไม่.....
6. รับคนโดยสารได้ประมาณกี่คน.....

ข้อที่ 4



ให้คิดวิเคราะห์แยกแยะบุคคลที่อยู่ในสถานที่นั้น และให้เขียนคำตอบลงในช่องว่างของแต่ละหัวข้อ

1. ในที่ประชุมมีคน.....คน เป็นชาย.....คน เป็นหญิง.....คน
2. ผู้สวมใส่เสื้อสีขาว.....คน เสื้อสีอื่นๆ.....คน
3. มีการจัดที่นั่งเป็นแถวหรือเป็นกลุ่มอย่างไร.....
4. กิจกรรมของการประชุมคืออะไร.....
5. ผู้เข้าประชุมแสดงความเอาใจใส่กิจกรรมการประชุมหรือไม่.....

ข้อที่ 5



ให้คิดวิเคราะห์แยกแยะภาพต้นไม้ให้เขียนคำตอบที่คิดวิเคราะห์แล้วลงในช่องว่างของแต่ละข้อ

1. ปลุกในพื้นที่ดินหรือในภาชนะ.....มีกิ่งก้านมากหรือไม่.....
2. มีใบมากหรือไม่.....ใบลักษณะแบบใด.....มีดอกหรือไม่.....
3. มีผลหรือไม่.....ถ้ามี ผลมีมากหรือน้อย.....ผลรับประทานได้หรือไม่
4. มีรืงนกหรือไม่.....มีรืงมดหรือไม่.....
5. เป็นพืชในท้องถิ่นหรือพืชมาจากท้องถิ่นอื่น.....

ชุดที่ 2

ข้อสอบคิดวิเคราะห์เชื่อมโยง

สัมพันธ

ข้อที่ 1 “รถทัวร์ที่เชิงเขา”

มีคนบอกท่านว่า รถยนต์ปรับอากาศคันใหญ่หนึ่งคันวิ่งไปตามถนนลาดยาง ซึ่งมี
ภูเขาอยู่เบื้องหลัง และมีรถเก๋งวิ่งนำหน้าหนึ่งคัน ท่านฟังแล้วคิดถึงอะไรบ้าง ให้
เขียนความคิดพร้อมด้วยเหตุผลลงในช่องว่างในแต่ละข้อ

- 1)
- 2)
- 3)
- 4)
- 5)

ข้อที่ 2 “คนกับควาย”

เมื่อท่านเห็น ควายตัวใหญ่ 3 ตัวกินหญ้าอยู่ในทุ่ง ตัวหนึ่งมีคนผู้ชายจีหลัง และมีชายอีกคนหนึ่งยืนอยู่ใกล้ๆ ท่านคิดถึงอะไรบ้าง ให้เขียนความคิดพร้อมด้วยเหตุผลลงในช่องว่างของแต่ละข้อ

- 1)
- 2)
- 3)
- 4)
- 5)

ข้อที่ 3 “เสียงในหมู่บ้าน”

เมื่อท่านได้ยินเสียงจากเครือข่ายเสียงดังขึ้นในหมู่บ้านว่า “รับซื้อของเก่าครับ” ประโยคนี้น่าสนใจติดต่อกันเป็นช่วงๆ โดยท่านไม่ทราบว่าเป็นเสียงมาจากแหล่งใด ท่านคิดถึงอะไร ให้เขียนความคิดพร้อมด้วยเหตุผลลงในช่องว่างของแต่ละข้อ

- 1)
- 2)
- 3)
- 4)
- 5)

ข้อที่ 4 “เมื่อรัฐมนตรีมาตรวจราชการ”

ท่านเป็นชาวบ้าน ทราบข่าวว่าวันพรุ่งนี้ รัฐมนตรีจะมาตรวจราชการและจะมาเยี่ยมหมู่บ้านของท่าน ท่านคิดถึงอะไรบ้าง ให้เขียนความคิดและเหตุผลลงในช่องว่างของแต่ละข้อ

- 1)
- 2)
- 3)
- 4)
- 5)

ข้อที่ 5 “หอมหวานชวนลิ้มรส”

เย็นวันเสาร์ ท่านกำลังนั่งพักผ่อนอยู่นอกบ้านพักตากอากาศ ท่านได้กลิ่นอาหารหอมหวาน
น่ารับประทานมาก โดยไม่ทราบว่าเป็นกลิ่นอาหารอะไรและมาจากที่ใด ท่านคิดถึงอะไรบ้าง
เขียนความคิดพร้อมด้วยเหตุผลลงในช่องว่างของแต่ละข้อ

- 1)
- 2)
- 3)
- 4)
- 5)

ชุดที่ 3
แบบทดสอบวัด
จิตวิเคราะห์เหตุผล

ข้อที่ 1 “ไลน์ยังไม่มา”

คณะทัศนศึกษานัดพบกันที่สถานีรถไฟ เพื่อจะเดินทาง ก่อนรถไฟจะออกจากสถานี 3 นาที
มีผู้มาตามนัดหมายแล้ว 6 คน เหลืออีก 1 คนยังไม่มา ให้คิดวิเคราะห์ว่าเหตุใดผู้那人จึงยังไม่มา
เขียนลงในช่องว่างของแต่ละข้อ

- 1)
- 2)
- 3)
- 4)
- 5)

ข้อที่ 2 “ของกินไม่ครบคน”

ในการประชุมครั้งหนึ่ง ผู้จัดได้สั่งให้เตรียมอาหารไว้ 100 กล่อง สำหรับผู้เข้าประชุมและเจ้าหน้าที่ตามบัญชีรายชื่อรวมทั้งสิ้น 90 คน เมื่อถึงเวลารับประทานอาหาร ปรากฏว่ามีผู้ไม่ได้รับกล่องอาหาร 5 คน ให้วิเคราะห์หาเหตุใดจึงเป็นเช่นนั้น เขียนคำตอบลงในช่องว่างของแต่ละข้อ

- 1)
- 2)
- 3)
- 4)
- 5)

ข้อที่ 3 “ ยุ่งเรื่องนอน ”

ในการเดินทางไปปฏิบัติงานต่างจังหวัดของพนักงาน 60 คน หัวหน้าได้จองห้องพักไว้ตรงตามจำนวนคน โดยจัดให้สามีภรรยาพักห้องเดียวกัน นอกนั้นให้แยกหญิงชาย ให้พักห้องละ 2 คน คำนวณแล้วลงตัวพอดี แต่เมื่อไปถึงโรงแรมไม่สามารถจัดคนเข้าพักได้อย่างที่วางแผนไว้จึงสับสนเหมือนไม่เตรียมงาน ให้คิดวิเคราะห์ว่าเหตุใดจึงเป็นเช่นนั้น เขียนคำตอบลงในช่องว่างของแต่ละข้อ

- 1)
- 2)
- 3)
- 4)
- 5)

ข้อที่ 4 “ไม่กล้าถามแต่อยากรู้”

เพื่อนสนิทคนหนึ่งมีฐานะทางการเงินใกล้เคียงกับท่าน เขามายืมเงิน 5,000 บาท จากท่าน อ้างว่ามีความจำเป็นมาก ตั้งแต่คบกันเขาไม่เคยยืมเงินจากท่านเลย ให้คิดวิเคราะห์ว่าเหตุใดจึงเป็นเช่นนั้น เขียนคำตอบลงในแต่ละข้อ

- 1)
- 2)
- 3)
- 4)
- 5)

ข้อที่ 5 “ปีนี้ไม่มี ส.ค.ส.”

แดงแสดำส่งบัตรอวยพรปีใหม่ให้กันเป็นประจำทุกปี ตั้งแต่เรียนจบมหาวิทยาลัยถึงปัจจุบันเป็นเวลา 20 ปี ปีนี้แดงส่งบัตร ส.ค.ส. ถึงดำแล้วแต่จนถึงกลางเดือนมกราคม เขายังไม่ได้รับ ส.ค.ส. จากดำเลย ให้คิดวิเคราะห์ว่าเหตุใดจึงเป็นเช่นนั้น เขียนคำตอบลงในช่องว่างของแต่ละข้อ

- 1)
- 2)
- 3)
- 4)
- 5)

ข้อสอบวัดความสามารถ
ในการคิดวิเคราะห์
สำหรับนักเรียนมัธยมศึกษาตอนต้น
(ฉบับทดสอบหลัง)

ชื่อ-สกุลนักเรียน.....ชั้น.....โรงเรียน.....

คำชี้แจง

แบบทดสอบคิดวิเคราะห์ทดสอบหลังหมี 3 ชุด

ชุดที่ 1 การแยกแยะองค์ประกอบ

ชุดที่ 2 การเชื่อมโยงสัมพันธ์

ชุดที่ 3 การใช้เหตุผล

มีลักษณะ ดังนี้

1. เป็นแบบทดสอบอัตนัยชุดละ 5 ข้อ ๆ ละ 5 คะแนน รวมทั้งชุด 15 ข้อ 75 คะแนน
2. ใช้เวลาในการทำแบบทดสอบชุดละประมาณ 75 นาที

ชุดที่ 1

แบบทดสอบ

คิดวิเคราะห์แยกส่วน

ข้อที่ 1



คิดวิเคราะห์แยกแยะหนังสือ โดยให้ผู้เรียนเลือกคนละ 1 เล่ม ให้เปิดอ่านบางส่วนและเปิดดู
ตลอดเล่ม คิดวิเคราะห์แล้วเขียนลงในช่องว่างของแต่ละข้อ

1. ชื่อของหนังสือคือ.....ปกอ่อนหรือปกแข็ง.....
2. ผู้แต่งชื่อ.....
3. เนื้อหาสาระว่าด้วยเรื่องอะไร.....
4. เป็นสารคดีหรือนิยายประเภทอื่น.....
5. มีรูปภาพประกอบหรือไม่.....เป็นรูปวาดหรือรูปถ่าย.....

ข้อที่ 2



ให้ผู้เรียนแต่ละคนวิเคราะห์แยกแยะห้องเรียน ให้เขียนคำตอบลงในช่องว่างของแต่ละข้อ

1. ห้องนี้เป็นรูปอะไร.....
2. ประตูบานคู่หรือบานเดี่ยว.....หน้าต่างทำด้วยอะไร.....
3. มีหลอดไฟหรือไม่.....ถ้ามีโคมไฟหรือหลอดไฟฟ้า มี.....ดวง
4. มีพัดลมหรือไม่.....ถ้ามีพัดลม มี.....อัน
5. ตามปกติห้องนี้ใช้ทำอะไรประโยชน์อะไร.....

ข้อที่ 3



ใช้เวลาดูภาพที่เห็นแล้วเขียนคำตอบที่วิเคราะห์แยกแยะส่วนประกอบของจักรยานแล้วเขียนลงในช่องว่างของแต่ละข้อ

1. ล้อจักรยาน.....
2. คนนั่งจักรยาน.....
3. ดันไม้.....
4. ถนน.....
5. ผมคน.....

ข้อที่ 4



ให้แยกแยะสิ่งที่เห็นจากภาพ

1. มีตัวการ์ตูนจำนวน.....ตัว
2. ลักษณะของโดเรมอน.....
3. ลักษณะของตัวการ์ตูนผู้หญิง.....
4. ลักษณะตัวการ์ตูนผู้ชาย.....
5. ท้องฟ้า.....

ข้อที่ 5



“กินแล้วยังจำได้”

ให้คิดวิเคราะห์แยกแยะการรับประทานอาหารนอกบ้านครั้งหนึ่ง ที่ผู้เรียนแต่ละคนจดจำได้ แล้วเขียนคำตอบลงในช่องว่างของแต่ละข้อ

1. ของกินในภาพรับประทานที่ไหน.....
2. มีไอศกรีมกี่สี (ประมาณกี่อย่าง).....
3. เป็นอาหารไทย จีน ฝรั่งเศสหรือพื้นบ้าน.....
4. เป็นของกินที่คนรับประทานต้องปรุงเองหรือไม่.....
5. มีพนักงาน (คนเสิร์ฟ) ให้บริการหรือไม่.....

ชุดที่ 2

ข้อสอบคิดวิเคราะห์เชื่อมโยง

สัมพันธ

ข้อที่ 1 “บ้านมะละกอ”

ท่านขับรถผ่านหมู่บ้านในชนบท เห็นสองข้างถนนเป็นพืชผักสีเขียวเย็นตา พืชที่ปลูกมากที่สุด คือ มะละกอ มีทุกส่วน ส่วนใหญ่มีลูกคก ท่านคิดถึงอะไรบ้าง ให้เขียนความคิดพร้อมด้วยเหตุผลลงในช่องว่างของแต่ละข้อ

- 1)
- 2)
- 3)
- 4)
- 5)

ข้อที่ 2 “สวยแต่ว่างเปล่า”

ท่านเห็นปฏิทินแผ่นใหญ่เป็น ภาพชายทะเล หาดทรายสีทองสวยงามและขาวสุดสายตา แต่ไม่มีคน ในทะเลก็ไม่มีเรือ เบื้องหลังเป็นเนินเขาสีเขียว ท่านคิดถึงอะไรบ้าง ให้เขียนความคิดพร้อมด้วยเหตุผลลงในช่องว่างของแต่ละข้อ

- 1)
- 2)
- 3)
- 4)
- 5)

ข้อที่ 3 “กึ่งผาริมแม่น้ำ”

ชายคนหนึ่งเล่าว่า เขาแวะรับประทานอาหารกลางวันที่ร้านริมแม่น้ำ เขาสั่งกึ่งเผามาหนึ่งจาน และดื่มน้ำปลาหนึ่งชาม อร่อยมากจนอยากไปกินอีก ท่านได้ฟังแล้วท่านคิดถึงอะไรบ้าง ให้เขียนความคิดพร้อมด้วยเหตุผลลงในช่องว่างของแต่ละข้อ

- 1)
- 2)
- 3)
- 4)
- 5)

ข้อที่ 4 “ดีกระฟ้า”

ท่านไปพักที่โรงแรมมีชื่อเสียงในเมืองใหญ่ เมื่อไปรับประทานอาหารเช้าที่ชั้น 49 มองออกไปเห็นแต่ตึกสูงๆอยู่รอบด้าน ทั้งที่อยู่ใกล้และอยู่ไกล ท่านคิดถึงอะไรบ้าง เขียนความคิดพร้อมด้วยเหตุผลลงในช่องว่างของแต่ละข้อ

- 1)
- 2)
- 3)
- 4)
- 5)

ข้อที่ 5 “ฝรั่งทำอะไร”

ท่านเห็นชาวต่างประเทศหญิงชาย เป็นคนผิวขาวผมสีทอง นุ่งกางเกงขาสั้น สวมเสื้อยืดทั้ง
สองคนยืนคุยกับตำรวจใกล้ทางแยกสัญญาณไฟ ท่านคิดถึงอะไรบ้าง เขียนความคิดพร้อมด้วย
เหตุผลลงในช่องว่างของแต่ละข้อ

- 1)
- 2)
- 3)
- 4)
- 5)

ชุดที่ 3
แบบทดสอบวัด
คิดวิเคราะห์เหตุผล

ข้อที่ 1 “เหตุใดจึงขาดเรียน”

ชั้น ม.4 มีนักเรียน 25 คน ตามปกติมาเรียนเกือบเต็ม วันนี้มีผู้มาเรียนเพียง 15 คนเท่านั้นทั้งที่คืนฟ้าอากาศก็เป็นปกติ ให้คิดวิเคราะห์ว่าเป็นเพราะเหตุใดเขียนคำตอบลงในช่องว่างของแต่ละข้อ

- 1)
- 2)
- 3)
- 4)
- 5)

ข้อที่ 2 “วันนี้ตลาดไม่มา”

ตอนเช้าตรู่ทุกวัน มีรถขายอาหารเข้ามาในหมู่บ้านพร้อมกับส่งเสียงทางเครื่องขยายเสียงว่า “อาหารสดอาหารแห้งมาแล้วครับ” รถมักจอดที่หน้าบ้านของท่าน แต่วันนี้สายแล้ว รถคันนั้นยังไม่มาเลย ให้คิดวิเคราะห์ว่าเป็นเพราะเหตุใด เขียนลงในช่องว่างของแต่ละข้อ

- 1)
- 2)
- 3)
- 4)
- 5)

ข้อที่ 3 “ทำไมคะแนนน้อยลง”

เพื่อนของท่านเรียนชั้น ม.2 ภาคเรียนแรกผลการสอบเกินกว่า 3.50 แต่ผลการสอบภาคเรียนที่ 2 เขาได้เพียง 2.50 เท่านั้น ให้คิดวิเคราะห์ว่าเป็นเพราะเหตุใด เขียนลงในแต่ละข้อ

- 1)
- 2)
- 3)
- 4)
- 5)

ข้อที่ 4 “เป็นอะไรหรือเปล่า”

เพื่อนบ้านที่อยู่ติดกันมักเปิดวิทยุและโทรทัศน์เสียงดังทั้งกลางวันกลางคืน เสียงจากบ้านของเขาข้ามรั้วมาถึงบ้านของท่านเป็นเวลาหลายปีจนเคยชิน แม้ท่านรู้สึกรำคาญ แต่ด้วยความเกรงใจ ท่านจึงไม่ต่อว่าหรือทำอะไรให้เขารู้ตัว ในช่วง 3 วันที่ผ่านมา ไม่มีเสียงวิทยุหรือโทรทัศน์จากบ้านหลังนั้น ให้คิดวิเคราะห์ว่าเป็นเพราะเหตุใด เขียนลงในแต่ละข้อ

- 1)
- 2)
- 3)
- 4)
- 5)

แบบฝึกหัดที่ 5 “ทำไมจึงหายบ่อย”

ทิวาเป็นสาวโสด มีบ้านอยู่ในหมู่บ้านของชนระดับกลาง มีพนักงานรักษาความปลอดภัยบ้านของเธอมือรั้วเตี้ยๆเธอตากเสื้อผ้าไว้ที่ราวกลางแจ้งหลังบ้าน ในช่วง 2 เดือนนี้เสื้อผ้าชุดชั้นในที่ตากไว้หายไปหลายครั้งๆละสองตัว ให้คิดวิเคราะห์หว่านเป็นเพราะเหตุใด เขียนลงในแต่ละข้อ

- 1)
- 2)
- 3)
- 4)
- 5)

แบบประเมินคุณลักษณะที่พึง ประสงค์

แบบประเมินคุณลักษณะที่พึงประสงค์ของผู้เรียนชั้นมัธยมศึกษาตอนต้น

คำชี้แจง ขอความร่วมมือให้นักเรียนเลือกตอบข้อที่นักเรียนพิจารณาแล้วว่าถูกต้องที่สุดแล้วทำเครื่องหมาย x ลงในช่อง ☐ ในกระดาษคำตอบที่แจกให้ ขอให้ตอบครบทุกข้อ

1. ด.ช. สมหวัง บุญน้อม เป็นนักเรียนในโรงเรียนรัฐบาลที่มีชื่อเสียงแห่งหนึ่งโดยสอบเข้าเรียนในระดับชั้น ม.1 เมื่ออย่างเข้าชั้น ม.2 ด.ช. สมหวัง เริ่มหนีเรียน แต่งกายผิดระเบียบของโรงเรียน มาเรียนไม่ทันพิธีหน้าเสาธงบ่อยครั้ง ถ้านักเรียนเป็น ด.ช. สมหวัง ควรทำอย่างไร
 - ก. ปรับปรุงพฤติกรรมของตนเอง โดยไม่ต้องให้ใครมาบอก
 - ข. เมื่อครูหรือผู้ปกครองตักเตือน รับฟัง แต่คิดดูก่อนว่าจะปฏิบัติตามหรือไม่
 - ค. เรื่องที่ไม่ทำให้คนอื่นเดือดร้อน ไม่จำเป็นต้องปรับปรุง
 - ง. ถ้ามีใครตักเตือนว่ากล่าวจะต่อต้าน
2. ขณะทำข้อสอบปลายภาควิชาวิทยาศาสตร์ โจทย์บางข้อยากมาก บังเอิญอาจารย์ที่คุมสอบเดินออกไปนอกห้อง เห็นนักเรียนคนอื่นลอกข้อสอบเพื่อน นักเรียนจะทำอย่างไร
 - ก. ตะโกนบอกอาจารย์ว่าเพื่อนลอกข้อสอบกัน
 - ข. นักเรียนก็ลอกของเพื่อนบ้าง เพราะคนอื่นยังทำได้
 - ค. ตั้งใจทำข้อสอบของตนเองตามปกติ
 - ง. ถอดลอกของเพื่อนบ้างแต่กลัวอาจารย์จับได้
3. ค.ณ. น้ำหวาน เสียงก้อง ไปเฝ้าแม่ที่นอนป่วยที่โรงพยาบาลหลังเลิกเรียนทุกวัน พยาบาลสังเกตเห็น ค.ณ. น้ำหวาน แต่งกายสุภาพ เรียบร้อย เวลาเดินผ่านผู้ใหญ่จะก้มตัวเสมอ และมีน้ำใจช่วยเหลือคนใช้คนอื่นด้วย หลายคนที่พบเห็นแอบชื่นชม นักเรียนมีความคิดเห็นอย่างไร
 - ก. เฉยๆ เพราะไม่แน่ใจว่าเป็นนิสัยที่แท้จริงหรือแกล้งทำ
 - ข. พฤติกรรมเช่นนี้คนทั่วไปก็ทำได้ ไม่ใช่เรื่องแปลกแต่อย่างใด
 - ค. สมควรชื่นชมเพราะเธอเป็นผู้ที่สุภาพ เรียบร้อยตามคุณสมบัติของหญิงไทย
 - ง. สมควรชื่นชมเพราะเธอเป็นคนมีน้ำใจช่วยเหลือผู้อื่น

4. ในย่านการค้าแห่งหนึ่ง มีผู้คนมากมายทั้งชาวไทยและต่างชาติเดินเลือกซื้อสินค้า และหาของที่ระลึกมีร้านค้าส่วนหนึ่งวางเศียรพระพุทธรูปกับพื้นเพื่อจำหน่ายให้แก่ลูกค้า นักเรียนคิดอย่างไร
 - ก. เฉยๆเป็นเรื่องธรรมดาของการค้าขาย
 - ข. แวะเข้าไปชมสินค้าร้านเหล่านั้นเพื่อหาซื้อของที่ระลึก
 - ค. คิดว่าเขาไม่น่าจะนำเศียรพระพุทธรูปมาวางไว้กับพื้นแบบนี้เพราะศาสนาเป็นเรื่องที่ส่งผลต่อจิตใจของคนเรามาก
 - ง. บอกคนขายด้วยน้ำเสียงที่สุภาพ นุ่มนวลว่าไม่น่าจะวางไว้กับพื้นเช่นนี้ ทำให้ผู้นับถือศาสนาพุทธไม่สบายใจ
5. ในการทำงานกลุ่มตามที่อาจารย์มอบหมาย นักเรียนได้ตกลงแบ่งหน้าที่กันว่าใครจะเตรียมอุปกรณ์อะไรมาบ้าง ถึงวันนัดหมายทำงาน ปรีชาไม่ได้นำอุปกรณ์อะไรมาเลย จึงทำให้ไม่สามารถทำงานได้ ถ้านักเรียนเป็นปรีชาจะทำอย่างไร
 - ก. ขอโทษเพื่อนๆและรับผิดชอบที่จะกลับไปนำอุปกรณ์มา
 - ข. เฉยๆบอกเพื่อนว่า คนเราขี้ลืมกันได้
 - ค. กล่าวโทษเพื่อนว่าทำไมไม่โทรไปเตือน
 - ง. เดินหนีออกไปจากกลุ่มโดยไม่พูดอะไร
6. ขณะที่อาจารย์กำลังสอนและเดินออกไปคุยโทรศัพท์นอกห้องโดยสั่งให้นักเรียนจดงานบนกระดานลงสมุดเจียบๆ ห้ามส่งเสียงดัง มีนักเรียนบางคนคุยเสียงดัง เดินไปเดินมาในห้อง แต่ ค.ณ.แสงโสม ไม่ทำเช่นนั้น เพราะเหตุใด
 - ก. ต้องการทำให้เสร็จ
 - ข. ต้องปฏิบัติตามคำสั่งอาจารย์
 - ค. ไม่ต้องการให้เกิดเสียงดังรบกวนห้องอื่นๆ ที่กำลังเรียน
 - ง. เคยรับปากกับอาจารย์ไว้ว่าจะไม่คุยเสียงดัง
7. คุณแม่ของสมศรี มักจะซื้อผ้าไทยไปตัดเย็บเป็นชุดทำงาน และใส่ไปทำงานเป็นประจำ นักเรียนคิดว่าคุณแม่ของสมศรีทำเช่นนั้นเพราะเหตุใด
 - ก. ชอบแต่งกายตามแฟชั่น
 - ข. ทำให้เป็นตัวอย่างแก่คนอื่น
 - ค. ภาคภูมิใจในการใช้สินค้าไทย
 - ง. ประหยัดช่วยชาติทางเศรษฐกิจ

8. ค.ช. สมศักดิ์ สมส่วน เข้าไปนั่งอ่านหนังสือในห้องสมุดในคาบว่าง และต้องรีบไปเรียนในคาบถัดไป จึงวางหนังสือไว้ที่พื้น เพื่อรีบไปเรียน นักเรียนคิดว่าอย่างไร
- สมศักดิ์ รีบไปเรียนจึงไม่ทันได้เก็บหนังสือเข้าที่เดิม
 - เป็นเรื่องปกติที่นักเรียนทำโดยทั่วไป
 - ถึงแม้จะรีบก็ควรนำหนังสือเก็บเข้าชั้นตามเดิม
 - เป็นหน้าที่ของเจ้าหน้าที่ห้องสมุดเป็นผู้เก็บเข้าที่เดิมเอง
9. ที่บ้านนักเรียนน้ำท่วมหนักข้าวของชำรุดสูญหายหลายอย่าง จึงนำแก้วน้ำที่โรงเรียนใส่กระเป๋านำไปใช้ที่บ้าน นักเรียนคิดอย่างไร
- ทำถูกแล้ว เพราะที่บ้านเดือดร้อน
 - นำไปใช้ที่บ้านชักระยะจึงค่อยนำมาคืน
 - เพื่อนๆยังเคยนำของโรงเรียนไปใช้จึงทำบ้าง
 - ถึงเป็นของเล็กๆก็ไม่ควรทำ
10. ถ้าอาจารย์ผู้สอนมอบหมายงานใดๆให้นักเรียนทำ นักเรียนจะมีความรู้สึกอย่างไร
- เต็มใจทำงานด้วยความเต็มใจ
 - ไม่เต็มใจทำเพราะต้องการพักผ่อน
 - เต็มใจทำงานถ้ามีคะแนน
 - ไม่เต็มใจเพราะเพิ่มภาระ
11. ถ้าให้นักเรียนเลือกรับประทานไก่ นักเรียนจะเลือกรับประทานชนิดใด
- ไก่ KFC เพราะ เท่ห์ดี วัยรุ่นชอบทาน
 - ไก่ทอดกระทะในรถเข็นเพราะอุดหนุนคนไทย
 - ไก่ KFC เพราะ รสชาติอร่อยกว่า
 - ไก่ทอดกระทะเพราะแถวบ้านไม่มีไก่ KFC ขาย
12. ค.ช. สมเดช คงแก้ว ถูกอาจารย์สนใจคำหว่านว่าเป็นคนขี้เกียจ ไม่ตั้งใจเรียน ไม่รับผิดชอบ ต่อหน้าที่ ถ้านักเรียนเป็นสมเดชนักเรียนจะอย่างไร
- ปรับปรุงตัวเอง เพราะกลัวพ่อแม่ผิดหวัง
 - ต่อต้านอาจารย์สนใจ และไม่อยากเข้าเรียนกับอาจารย์สนใจ
 - รับฟังที่อาจารย์สนใจคำหว่าน และแก้ไขปรับปรุงตัวเองบ้าง เพราะกลัวอายเพื่อน
 - ปรับปรุงตัวเองเพื่อความสำเร็จ และเป็นแบบอย่างที่ดีให้แก่เพื่อนๆ

13. ค.ญ. อุษา แสงขำ ได้รับมอบหมายให้จัดบอร์ดวันพ่อหน้าห้องเรียน แต่อุษาจัดไม่เสร็จตามกำหนดเวลา จึงรีบบอกกับอาจารย์ว่าตนเองป่วย จึงจัดบอร์ดไม่เสร็จ นักเรียนคิดว่าที่อุษาทำเช่นนั้นเพราะเหตุใด
- แสดงถึงความรับผิดชอบ
 - เป็นข้ออ้างเพื่อให้อาจารย์เห็นใจและให้อภัย
 - เป็นเหตุผลที่ดีที่สุด
 - แสดงถึงความเต็มใจในการทำงานแต่มีอุปสรรค
14. โรงเรียนจัดประกวดร้องเพลงในวันเด็ก เพื่อนๆขอร้องให้ชาติชาย เป็นตัวแทนห้องในการแข่งขันประกวดร้องเพลง ชาติชายยินดีและเต็มใจในการเข้าร่วม นักเรียนคิดว่าเหตุใดชาติชายจึงทำเช่นนั้น
- มั่นใจในความสามารถของตนเอง
 - เห็นว่าไม่มีใครแล้วจึงอยากช่วยเพื่อนๆ
 - ไม่ชนะก็ไม่เป็นไรถือว่าได้ช่วยกิจกรรมของโรงเรียน
 - คิดว่าตนเองทำได้และเป็นผลดีที่โรงเรียนได้มีส่วนร่วมกับกิจกรรมของสังคม
15. ค.ช. สุเชาว์ หนูนาและเพื่อนๆแต่งกายชุดนักเรียนไปเดินในห้างสรรพสินค้า มีเพื่อนคนหนึ่งของสุเชาว์จะขโมยของในห้าง สุเชาว์จึงห้ามเพื่อนไม่ให้ทำเช่นนั้น เพราะเหตุใด
- ไม่ต้องการให้เพื่อนทำผิด
 - เพื่อรักษาชื่อเสียงของโรงเรียน
 - ไม่ควรทำความเดือดร้อนให้ผู้อื่น
 - หากถูกจับได้จะมีความผิดไปด้วย
16. ค.ช.อาจหาญ ใจด่วน ชีรธจักรยานยนต์ถึงสี่แยกขณะไฟแดงเปิดอยู่แต่ไม่มีรถวิ่งผ่าน จึงตัดสินใจฝ่าไฟแดง ถ้านักเรียนนั่งซ้อนท้ายอาจหาญ ไปด้วยจะทำอย่างไร
- ชมเพื่อนว่าใช้ได้
 - เป็นเรื่องปกติที่ทำกันทั่วไป
 - เตือนเพื่อนว่าอันตรายจะทำให้คนอื่นเดือดร้อน
 - พูดกับเพื่อนว่าทำผิดกฎหมาย

17. ค.ช. วันเฉลิม อยู่ไม่สุข และเพื่อนๆ รวมกลุ่มกันเพื่อจัดตั้งพรรคลงสมัครเป็นคณะกรรมการ
สถานักเรียน ขณะทำการหาเสียงพูดจาหว่านล้อมนักเรียนว่า ถ้าได้รับเลือกตั้งจะแจกขนม
ให้ทุกคน นักเรียนคิดว่า ค.ช. วันเฉลิมและเพื่อนๆ คิดอย่างไร
- ทำถูกแล้ว เพราะเป็นเรื่องธรรมดาของการหาเสียงเลือกตั้ง
 - วันเฉลิมและเพื่อนๆ เป็นนักประชาธิปไตย
 - เป็นวิธีการสร้างบรรยากาศของการหาเสียง
 - เป็นวิธีการที่ไม่ถูกต้องในการหาเสียง
18. โรงเรียนนำนักเรียนและคณะครูไปร่วมเวียนเทียนที่วัด เนื่องในวันสำคัญทางศาสนา
นักเรียนมีความคิดเห็นอย่างไร
- ไม่ร่วม เพราะจัดทุกปีไม่น่าสนใจ
 - ไม่ร่วม เพราะไม่ได้ประโยชน์อะไร
 - ร่วม เพราะเป็นวันสำคัญทางพระพุทธศาสนา ในฐานะชาวพุทธ
 - ร่วม เพราะครูเช็กชื่อกลัวถูกตัดคะแนน
19. ค.ญ. สุนีย์ จิตงาม ขึ้นรถติดไฟแดงเพื่อเดินข้ามถนน และมีหญิงชราอายุประมาณ 75 ปี
ยืนอยู่ใกล้ๆ เพื่อข้ามถนนเช่นเดียวกัน พอรถจอดติดไฟแดง สุนีย์ ค่อยๆ ขยับมือประคองคุณยาย
เดินข้ามถนนด้วยกัน นักเรียนมีความคิดเห็นอย่างไรกับเหตุการณ์นี้
- ถ้าเป็นตนจะไม่ทำ เพราะต้องรีบข้ามถนนให้เร็วกลัวไม่ทัน
 - การกระทำของสุนีย์อาจถูกมองว่าหวังผลประโยชน์บางอย่าง
 - ทุกคนต้องพยายามช่วยเหลือตนเองให้ได้
 - เป็นการกระทำที่น่ายกย่องชมเชย
20. ค.ช. ยอดชาย หนักแน่น ลอกการบ้านเพื่อนมาส่งครูถูกครูจับได้ว่าลอกคนอื่นมา ครู
พยายามซักถามแต่ยอดชายไม่ยอมบอกว่าลอกเพื่อนคนไหน แสดงว่ายอดชายเป็นอย่างไร
- ซื่อสัตย์ต่อเพื่อน
 - เก็บความลับได้ดี
 - มีความรับผิดชอบ
 - ไม่กล้าเผชิญความจริง

21. ค.ช. มอไชด์ ชอบซึ่ง มีรถจักรยานยนต์คู่ชีพใช้ในชีวิตประจำวัน ชอบขับขี่ด้วยความเร็ว และเสียงดังมาก เข้าวันหนึ่งมีคนเห็นเขาอนเจ็บแน่นิ่งอยู่ใกล้สี่แยกไฟแดง โดยไม่มี หมวกกันน็อกนักเรียนคิดว่าเกิดอะไรขึ้น
- ค.ช. มอไชด์ น่าจะตั้งใจฝ่าไฟแดง เพราะเวลานั้นไม่มีตำรวจจราจรอยู่
 - ค.ช. มอไชด์ น่าจะหันไปมองเพื่อน เมื่อถึงไฟแดงจึงเบรคกะทันหัน
 - คงจะเป็นคราวเคราะห์ที่ทำให้ค.ช. มอไชด์ ต้องได้รับอุบัติเหตุ
 - คงจะขับขี่ด้วยความกึกก่นองบั้งเอิญถนนลื่นรถจึงล้ม
22. นักเรียนคิดอย่างไรต่อวัยรุ่นหญิงในปัจจุบันชอบใส่กางเกงขาสั้นมากๆ ขีรถจักรยานยนต์ หรือเดินไปมาในที่สาธารณะ
- น่ารักดีตามแฟชั่น
 - เขาคงมีดีที่จะอวด
 - เป็นสิทธิส่วนบุคคล
 - ไม่เหมาะสมต่อสังคมไทย
23. ปัจจุบันคนไทยได้รับเชื้อโรคHIV(เอดส์) ประมาณ 1 ล้านคนเศษ เสียชีวิตแล้วประมาณ 5 แสนคน นักเรียนคิดอย่างไรต่อเหตุการณ์นี้
- สุดแล้วแต่เวรกรรม
 - ขาดความยับยั้งใจั้งใจในการมีเพศสัมพันธ์
 - เป็นธรรมดาที่คนเราเกิดมาแล้วต้องตาย
 - ไม่ควรสำส่อนทางเพศ
24. ครูสอนเรื่องการประดิษฐ์ดอกไม้และให้นักเรียนเข้ากลุ่มร่วมกันประดิษฐ์แต่สมศรีไม่มีความสามารถในการประดิษฐ์ดอกไม้เลย ถ้านักเรียนเป็นสมศรีจะทำอย่างไร
- ไม่ประดิษฐ์เพราะคนทำไม่ได้
 - พยายามช่วยประดิษฐ์เพราะงานกลุ่มจะได้เสร็จเร็วๆ
 - พยายามช่วยประดิษฐ์เพราะต้องช่วยเหลือกันงานจึงจะเสร็จเร็ว
 - นั่งดูเพื่อนประดิษฐ์

25. ในการทำงานกลุ่ม เมื่อมีปัญหางานเสร็จช้ากว่ากำหนด จึงได้มีการนัดหมายมาทำงานในวันหยุด เพื่อทำงานให้เสร็จทันเวลา และนักเรียนก็เต็มใจที่จะมาทำงานในวันหยุด
เพราะเหตุใด
- ต้องการให้งานเสร็จทันเวลา
 - หากงานไม่เสร็จจะถูกลงโทษ
 - การทำงานเป็นกลุ่มต้องร่วมมือร่วมใจกัน
 - ต้องการมีส่วนร่วมเพื่อไม่ให้เพื่อนๆรังเกียจ
26. เมื่อครูมอบหมายให้นักเรียนทำงานกลุ่มร่วมกัน นักเรียนมีแนวปฏิบัติในการทำงานกลุ่มอย่างไร
- ต่างคนต่างทำ
 - แบ่งงานกันทำในส่วนที่ตนเองชอบ
 - แบ่งงานกันทำในส่วนที่ตนเองถนัด
 - ให้ครูแบ่งงานให้ทำ
27. ปัจจุบันปัญหาสิ่งแวดล้อมได้รับความสนใจและมีการรณรงค์ให้ทุกคนร่วมมือกันเพื่อลดปัญหาสิ่งแวดล้อม นักเรียนเป็นบุคคลหนึ่งที่ให้ความร่วมมือเป็นอย่างดีด้วยเหตุผลใด
- สิ่งแวดล้อมที่ดีทำให้สังคมดี
 - สิ่งแวดล้อมที่ดีมีผลดีต่อทุกคน
 - สิ่งแวดล้อมมีผลกระทบต่อตัวเรา
 - สิ่งแวดล้อมต้องได้รับการดูแลจากทุกคน
28. นายเชิง ชอบช่วย บิดาของ ค.ช.ชัย ชอบช่วย มีอาชีพรับจ้างทั่วไป ดำเนินชีวิตอย่างพอเพียง แต่เวลาเดินทางไปไหนมาไหนมักชอบถ่มน้ำลายและโยนถุงพลาสติกหรือเศษกระดาษทิ้งเรี่ยราดตามถนนหนทางเป็นประจำ ถ้านักเรียนเป็น ค.ช. ชัย จะมีความเห็นและช่วยแก้ไขได้อย่างไร
- เฉยๆ เพราะ เป็นเรื่องปกติที่ทุกคนก็ทำ
 - เก็บขยะที่พ้อทิ้งไว้ ไปใส่ถังขยะทันทีด้วยความภาคภูมิใจที่ได้ทำประโยชน์ต่อสังคม
 - บอกพ่อทันทีว่าการทำเช่นนี้ไม่ถูกต้อง
 - อยากเก็บใส่ถังขยะแต่กลัวพ่อว่าหรือรู้สึกลอายคนอื่นจึงไม่ทำ

29. การทำรายงานกลุ่ม ค.ญ. สายสมร เป็นสมาชิกในกลุ่มทำรายงานผิดพลาดจนโดนครูตัดคะแนน
ถ้านักเรียน เป็นค.ญ. สายสมร จะทำอะไร
- ขอโทษเพื่อนๆ ที่ตนเป็นสาเหตุและปรับปรุงตัวเอง
 - โทษคุณครูที่ไม่นำมาตัดคะแนน
 - โทษเพื่อนๆ ที่ไม่ยอม แนะนำตนเอง เมื่อรู้ตนเองไม่เก่ง
 - เฉยๆทำเป็นไม่สนใจ
30. การบ้านวิชาคณิตศาสตร์มีโจทย์ข้อหนึ่งซึ่งยากมาก ทุกคนในห้องไม่มีใครทำได้ ถ้าเป็น
นักเรียนจะทำอย่างไร
- แกล้งบอกเพื่อนๆ ว่าครูบอกว่าไม่ต้องทำ
 - ชวนเพื่อนๆ เข้าไปถามครู
 - ไม่ทำเพราะไม่มีใครทำได้
 - ทำๆ ไปอย่างนั้นคิดก็ไม่เป็นไร
31. นายคง พ่อของ ค.ญ. กุ๊กไก่ มีอาชีพกรีดยาง โดยแบ่งกับเจ้าของสวน 50 : 50 เวลาขายยาง
ทุกครั้งเจ้าของสวนจะปล่อยให้นายคง ขายเองได้เท่าไรก็เท่านั้น และทุกครั้งนายคงจะแจ้ง
ยอดเงินที่ขายได้น้อยกว่าความเป็นจริงให้เจ้าของสวนทราบ ถ้านักเรียนเป็น ค.ญ. กุ๊กไก่ ซึ่ง
ทราบว่าพ่อโกหกเจ้าของสวนจะทำอย่างไร
- เฉยๆเพราะพ่อต้องเหนื่อยมากๆ
 - คิดที่พ่อได้เงินเพิ่มมากขึ้น
 - บอกว่าไม่ควรทำเช่นนี้เพราะไม่ซื่อสัตย์
 - สนับสนุนพ่อว่าดีแล้ว เพราะ เจ้าของสวนไม่รู้หรอก
32. แม่ของค.ช. พงศ์ มีอาชีพทำขนมไทยขายโดยใช้ใบตองที่ปลูกไว้ในสวนห่อขนมขาย
ถ้านักเรียนเป็น ค.ช. พงศ์ จะรู้สึกอย่างไร
- อับอายที่มีแม่เป็นแม่ค้าขายขนมโบราณ
 - ภาคภูมิใจที่มีแม่ขยันทำมาหากิน
 - เฉยๆเป็นหน้าที่ของพ่อแม่ ที่ต้องหาเลี้ยงลูกๆ
 - คิดว่าอีกไม่นานแม่คงจะขายไม่ได้เพราะคนยุคใหม่ไม่กินขนมไทย

33. วินัยขับรถไปธุระต่างจังหวัด ระหว่างทางรถบนถนนว่างมากถ้าเขาจะขับด้วยความเร็วสูง เขาก็สามารถทำได้ แต่เขาไม่ทำเป็นเพราะเหตุใด
- กลัวถูกจับความเร็ว
 - ต้องการปฏิบัติตามกฎจราจร
 - เพื่อป้องกันอันตรายจากอุบัติเหตุ
 - ถ้าเกิดอุบัติเหตุจะทำให้ผู้อื่นเดือดร้อน
34. เมื่อมีชาวต่างชาติมาพูดถึงประเทศไทยในทางไม่ดี และเป็นคำพูดที่ไม่ถูกต้องในฐานะนักเรียนเป็นคนไทยนักเรียนรู้สึกอย่างไร
- เฉยๆ ไม่ใช่ประเทศของเราคนเดียว
 - ไม่ชอบที่ใครมาดูหมิ่นคนไทย
 - เป็นเรื่องธรรมดาเพราะคงเป็นจริงตามที่เขาพูดบ้าง
 - ไม่อยากให้ใครมาดูหมิ่นประเทศไทย
35. ขณะนักฟุตบอลทีมชาติไทยทำการแข่งขันกับทีมชาติเวียดนามลูกฟุตบอลหล่นอยู่บนหน้าประตูเวียดนามศูนย์หน้าทีมชาติไทยใช้มือปิดลูกฟุตบอลประตูเวียดนามโดยที่กรรมการมองไม่เห็นและเป่าให้ทีมชาติไทยได้ประตู และขณะการแข่งขันนักเรียนคิดอย่างไร
- ภาคภูมิใจในชัยชนะ
 - พอใจที่เขาชนะคู่แข่งได้
 - ไม่ค่อยดีใจเพราะชนะอย่างไม่บริสุทธิ์
 - ตำหนิผู้เล่นทีมไทยที่ไม่ควรทำอย่างนั้น
36. อุษาเปิดโทรทัศน์ชมรายการเลี้ยงต้อนรับนักกีฬาทีมชาติไทยที่ได้รับเหรียญในการแข่งขันกีฬาเอเชียนเกมส์ นักเรียนคิดว่าอุษาทำเช่นนั้นเพราะเหตุใด
- ต้องการร่วมแสดงความยินดีกับความสำเร็จของนักกีฬาไทย
 - เป็นสิ่งที่คนไทยคนหนึ่งควรทำ
 - ต้องการให้คนในบ้านดูรายการนี้
 - เป็นรายการที่ตนสนใจ

37. ทางโรงเรียนมอบหมายให้สมสุขเป็นหัวหน้าโครงการรักษาความสะอาดของโรงอาหาร ถ้านักเรียนเป็นสมสุขนักเรียนยอมรับทำกิจกรรมดังกล่าว เพราะเหตุใด
- อยากให้เพื่อนๆ ได้ใช้โรงอาหารที่สะอาด
 - อยากให้โรงอาหารมีสภาพแวดล้อมที่ดี
 - อยากได้รางวัลหรือคำชื่นชมจากครูและเพื่อนๆ
 - ไม่อยากขัดใจครู
38. ปัจจุบันประเทศไทยประสบปัญหาการทุจริตคอร์รัปชันสูงและระบาคไปทุกวงการ นักเรียนคิดอย่างไรต่อปัญหานี้
- เฉยๆเพราะตัวเองไม่เดือดร้อน
 - ถ้าทุจริตแล้วตนเองและคนอื่นได้ประโยชน์ก็ไม่เสียหาย
 - เป็นเรื่องปกติที่ทำกันโดยแพร่หลายทุกวงการ
 - คนอื่นเขาจะเป็นอย่างไรก็ช่างแต่ตัวเองไม่ทำอย่างแน่นอน
39. ครูสมคิดมักเป็นแกนนำในการนำนักเรียนเข้าร่วมกิจกรรมวันสารทเดือนสิบ ที่วัดใกล้ๆ โรงเรียนเป็นประจำทุกปี นักเรียนคิดว่าครูสมคิดทำเช่นนี้เพราะอะไร
- อยากให้นักเรียนใช้เวลาว่างให้เป็นประโยชน์
 - ปฏิบัติตามที่ผู้อำนวยการโรงเรียนมอบหมาย
 - เป็นการอนุรักษ์วัฒนธรรมที่เลื่องลือของไทย
 - ครูสมคิดน่าจะสอนวิชาพระพุทธศาสนา
40. นักเรียนคิดว่าคนที่มีความซื่อสัตย์ สุจริต เป็นคนอย่างไร
- เป็นคนซื่อไม่มีเล่ห์เหลี่ยม
 - เป็นคนขาดความมั่นใจไม่กล้าทำสิ่งที่ท้าทาย
 - เป็นคนธรรมดาธรรมดา
 - เป็นคนดีมีคุณธรรม

