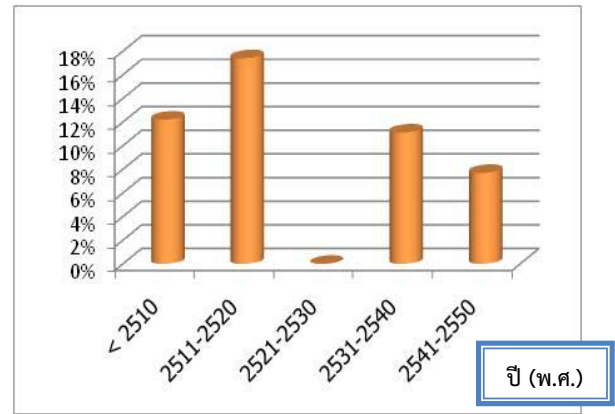


ภาพที่ 2-25 ร้อยละของผลงานวิจัยที่มีการศึกษา
ผลกระทบที่เกิดขึ้นจากมาตรการที่เกี่ยวข้อง



ภาพที่ 2-26 สัดส่วนของงานวิจัยทางการแปรรูป
สัตว์น้ำของปลาทุ

2) การประเมินสถานภาพงานวิจัย ณ ปัจจุบัน

โดยทั่วไป การประเมินสถานภาพงานวิจัยปัจจุบัน ในเชิงคุณภาพ เราสามารถพิจารณาจาก ระดับ “ความอ่อนไหว” ของข้อมูลประเภทนั้นๆ ซึ่งทั้งนี้ “ความอ่อนไหว” หมายถึง โอกาสในการเปลี่ยนแปลงของ ข้อมูลที่ศึกษา เมื่อได้รับอิทธิพลจากสภาวะทางธรรมชาติ รวมทั้งอิทธิพลจากมนุษย์

ข้อมูลที่มีการเปลี่ยนแปลงได้ตลอดเวลา และ/หรือเปลี่ยนแปลงได้ง่ายตามสภาพแวดล้อม จัดเป็น ข้อมูลที่มี “ความอ่อนไหว” มาก อาทิ ข้อมูลด้านรูปแบบการดำรงชีวิตของทรัพยากรปลาทุที่เกิดจากการทำ ประมงและสภาวะสิ่งแวดล้อม ในการนี้ เราสามารถจัดกลุ่มข้อมูลความรู้ โดยจำแนกระดับ “ความอ่อนไหว” ออกเป็น 3 ประเภท ได้แก่

- ระดับ “ความอ่อนไหว” มาก → ข้อมูลมีโอกาสเปลี่ยนแปลงตลอดเวลา (ภายใน 1-3 ปี)
- ระดับ “ความอ่อนไหว” ปานกลาง → ข้อมูลที่มีโอกาสเปลี่ยนแปลงปานกลาง (4-6 ปี)
- ระดับ “ความอ่อนไหว” น้อย → ข้อมูลที่มีโอกาสเปลี่ยนแปลงน้อย (7-10 ปี)

เมื่อนำการวิเคราะห์ความอ่อนไหวของข้อมูล มาใช้พิจารณาผลงานวิจัยที่เกี่ยวข้องกับทรัพยากร ปลาทุ พบว่างานวิจัยที่มีความอ่อนไหวมาก ได้แก่ งานศึกษาทางด้านประชากรสัตว์น้ำ งานศึกษาด้านการทำ ประมง และงานศึกษาด้านสภาพเศรษฐกิจและสังคมของชาวประมง (ตารางที่ 2-2) และงานโดยส่วนใหญ่ เป็นงานที่มีความอ่อนไหวปานกลาง

ตารางที่ 2-2 การวิเคราะห์ความอ่อนไหวของข้อมูลในผลงานศึกษาวิจัยประเภทต่างๆ

เนื้อหาผลงานทางวิชาการ	โอกาสการเปลี่ยนแปลง (ปี)
1. งานศึกษาทางด้านการจำแนกชนิดสัตว์น้ำ	7 – 10
2. งานศึกษาทางด้านการแพร่กระจาย	4 – 6
3. งานศึกษาทางด้านชีววิทยาและการดำรงชีวิต	4 – 6
4. งานศึกษาทางด้านประชากรสัตว์น้ำ	1 – 3
5. งานศึกษาด้านการทำประมง	1 – 3
6. งานศึกษาด้านสภาพเศรษฐกิจและสังคมของชาวประมง	1 – 3
7. งานศึกษาด้านการเพาะเลี้ยงสัตว์น้ำ	4 – 6
8. งานศึกษาด้านกฎหมายและมาตรการ	4 – 6
9. งานศึกษาด้านแปรรูปสัตว์น้ำ	4 – 6

อย่างไรก็ตาม เมื่อพิจารณาจากผลการศึกษาทบทวนผลงานทางวิชาการที่สามารถสืบค้นและอ้างอิงได้ เราพบว่าในช่วง 10 ปี ย้อนหลัง (พ.ศ. 2541-2550) นี้ มีผลงานการศึกษาที่เกี่ยวกับปลาทูน้อยมาก โดยเมื่อพิจารณาตามสาขางาน สามารถจำแนกเป็น 3 กลุ่มใหญ่ ตามปริมาณผลงานที่พบ ดังนี้

1) กลุ่มที่ไม่พบผลงานการศึกษาวิจัยในช่วง 10 ปีหลังเลย

ได้แก่ สาขางานทางการจำแนกชนิดสัตว์น้ำ การแพร่กระจาย ชีววิทยาและการดำรงชีวิต และกฎหมายและมาตรการ

2) กลุ่มที่พบผลงานการศึกษาวิจัยน้อยมาก (เพียง 1-2 เรื่อง) ในช่วง 10 ปีหลัง

ได้แก่ สาขางานทางเศรษฐกิจและสังคมของชาวประมง การเพาะเลี้ยงสัตว์น้ำ และการแปรรูปสัตว์น้ำ

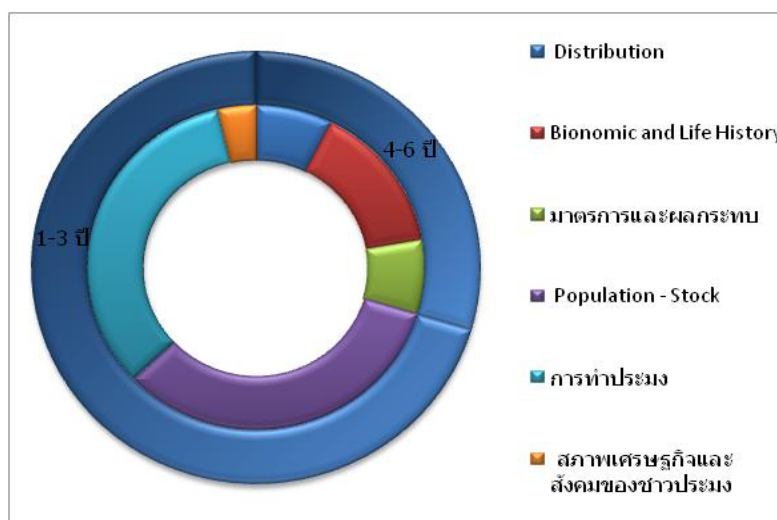
3) กลุ่มที่พบบ่งชี้ผลงานการศึกษาวิจัยในช่วง 10 ปีหลังได้บ้าง แต่จำเป็นต้องศึกษาเพิ่มเติม

ได้แก่ สาขางานทางประชากรสัตว์น้ำ และการทำประมง

ในภาพรวมของการประมวลผล และการวิเคราะห์ “ความอ่อนไหว” ของข้อมูล ตามลักษณะพื้นฐานทางธรรมชาติของสาขานั้นๆแล้ว พบว่า งานวิชาการที่พอมีในกลุ่มที่ 3 ข้างต้น (โดยเฉพาะในสาขางานทางสถานภาพของทรัพยากรปลา ทลวัตประชากรปลา และการทำประมงปลา) จัดอยู่ในสถานภาพที่ “ไม่ทันต่อสถานการณ์ปัจจุบัน และขาดความรู้ที่ชัดเจน” อย่างแท้จริง ทั้งนี้ ด้วยเหตุที่ธรรมชาติของข้อมูลมีความอ่อนไหวมากและควรดำเนินการติดตามศึกษาทุกรอบ 1-3 ปี

ผลการศึกษาในภาพรวมสะท้อนให้เห็นว่า ข้อมูลส่วนใหญ่จำเป็นต้องมีการนำมาทบทวนใหม่ หรือต้องปรับปรุงข้อมูลใหม่ เนื่องจากเป็นผลงานวิจัยที่มีการสำรวจและเก็บรวบรวมข้อมูลนานเกินกว่า 10 ปี และมีความวิจัยเพียงร้อยละ 13 ที่มีการสำรวจและเก็บรวบรวมข้อมูลในช่วงเวลา 10 ปีที่ผ่านมา

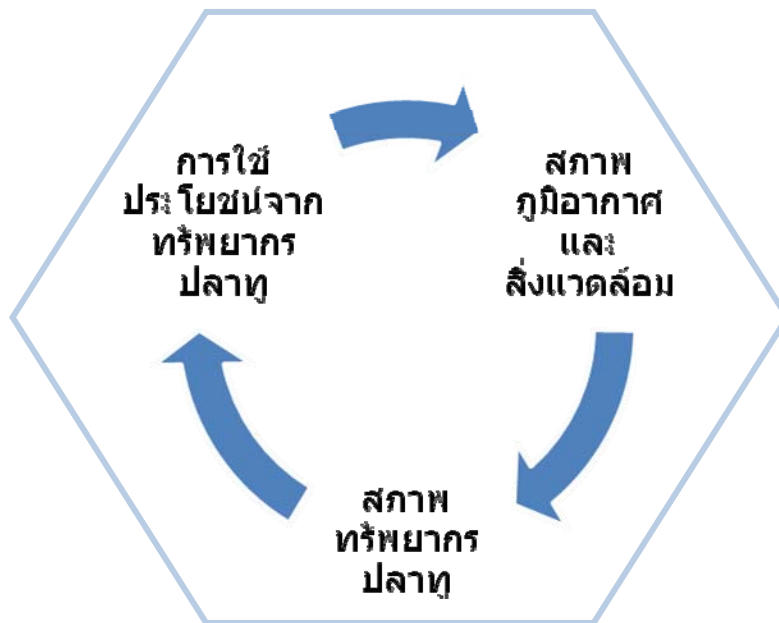
อนึ่ง ผลจากการวิเคราะห์ความอ่อนไหวของข้อมูลพบว่า ร้อยละ 70 เป็นข้อมูลที่ควรจะมีการปรับปรุงในระยะเวลา 1-3 ปี โดยเฉพาะอย่างยิ่งในสถานการณ์ปัจจุบันที่มีการเปลี่ยนแปลงสภาพภูมิอากาศสูงมาก ส่งผลให้เกิดการแปรปรวนของฤดูกาลและสภาวะสิ่งแวดล้อมในที่อยู่อาศัยของสัตว์น้ำ



ภาพที่ 2-27 การกระจายของข้อมูลงานวิจัย ที่ดำเนินการในช่วงปี พ.ศ. 2541-2550

จากการสังเคราะห์ผลงานวิจัยด้านปลาที่ผ่านมา พบว่าปริมาณ และเนื้อหาของผลงานวิจัยจะแปรไปตามสภาพปัญหาที่เกิดขึ้นในแต่ละช่วงเวลาเป็นสำคัญ งานวิจัยส่วนใหญ่มุ่งเน้นงานที่สามารถแก้ไขปัญหาที่เกิดขึ้นได้ในทันที ในขณะที่งานวิจัยพื้นฐานบางประเภทไม่พบการศึกษา หรือสอบถามมาเป็นเวลานานกว่า 20-30 ปี

ผลการศึกษาในภาพรวม ทำให้พบว่า การพัฒนาต่อจากนี้ภายใต้การนำเอาผลงานที่มีเดิมไปใช้อ้างอิงอาจจะไม่ถูกต้องได้ ทั้งนี้ เนื่องจากสถานการณ์ด้านสิ่งแวดล้อมในปัจจุบันมีการเปลี่ยนแปลงสูงมาก นอกจากนี้ ยังมีอิทธิพลจากการใช้ประโยชน์ที่เกิดขึ้นอย่างต่อเนื่อง ปัจจัยร่วมเหล่านี้ จะสามารถส่งผลต่อการเปลี่ยนแปลงในการดำรงชีวิตของทรัพยากรปลา และสภาวะของทรัพยากรตามมาได้ (ภาพที่ 2-28)



ภาพที่ 2-28 แผนผังแสดงการเชื่อมโยงของปัจจัยสำคัญที่มีผลต่อทรัพยากรปลาทู

ในการนี้ คณะผู้วิจัยจึงเห็นความจำเป็นยิ่ง ที่จะต้องมีการจัดทำแผนด้านทิศทางและโครงการวิจัยที่จะเป็นการสร้างและ/หรือทบทวนความรู้ เพื่อการนำไปประยุกต์ใช้ในการบริหารจัดการทรัพยากรอย่างเหมาะสมต่อเนื่องไปในอนาคต อนึ่ง การต่อยอดงานวิจัย โดยการใช้ข้อมูลเดิมที่มี จำเป็นต้องให้ความสำคัญระดับระวางและพิจารณาอย่างรอบคอบ และเพื่อการก้าวไปข้างหน้าอย่างมีประสิทธิภาพ คณะผู้วิจัยเห็นว่า เราสมควรส่งเสริมให้ทุกภาคส่วนที่เกี่ยวข้อง เร่งมือกันวางแผนศึกษาวิจัยที่รัดกุม เพื่อการตอบปัญหาปัจจุบันที่เกิดขึ้นได้ พร้อมกันนี้ ควรกำหนดแผนงานในการศึกษา ให้เกิดความต่อเนื่องไปตามระยะที่สอดคล้องกับโอกาสการเปลี่ยนแปลงในปัจจัยที่ศึกษาในแต่ละเรื่องต่อไป



ส่วนที่ 3

ประมวลปัญหาและจัดลำดับความสำคัญของปัญหา

ในส่วนของการศึกษาขั้นตอนนี้ คณะผู้วิจัยใช้เวทีการจัดประชุมระดมความคิดเห็นในระหว่างผู้รู้ผู้เชี่ยวชาญในแวดวงทางวิชาการ โดยได้นำเสนอให้ที่ประชุม (ภาพที่ 3-1) ให้ทราบถึงเป้าหมายของการทำงานวิจัย ทำความเข้าใจร่วมกัน และแนะนำเข้าสู่ปัญหาเบื้องต้น ที่พบจากการรวบรวมข้อมูลและการออกพื้นที่สำรวจความคิดเห็นจากชาวประมงในเขตชายฝั่งทะเลจังหวัดต่างๆ ทั้งนี้ เพื่อให้ที่ประชุมระดมความคิดเห็น ทบทวนด้านปัญหาให้ครบถ้วน และวิเคราะห์ลำดับความสำคัญของปัญหาร่วมกัน จนนำไปสู่การกำหนด “โจทย์วิจัย” ที่จำเป็น และมี “Potential” ในการดำเนินการอย่างสัมฤทธิ์ผล



ภาพที่ 3-1 การจัดประชุมระดมความคิดเห็น ครั้งที่ 1 ในระหว่างผู้รู้ผู้เชี่ยวชาญในแวดวงทางวิชาการ เพื่อการประมวลปัญหาให้ครบถ้วน และวิเคราะห์ลำดับความสำคัญของปัญหาร่วมกัน

ในการประชุมครั้งนี้ คณะผู้วิจัยได้เสนอผลการประเมินปัญหาเด่นที่พบจากพื้นที่ 6 ด้าน เพื่อการพิจารณา ซึ่งประกอบด้วยรายละเอียด ดังนี้

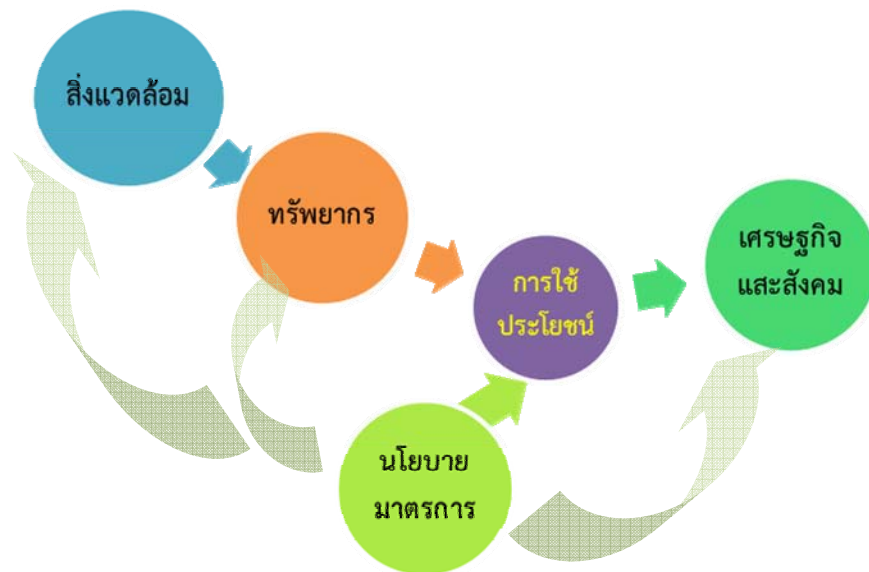
- ▶ **1) ด้านระบบนิเวศและสิ่งแวดล้อมทางน้ำ**
ผลกระทบจากการทำประมงอื่น ที่ทำลายโครงสร้างและความอุดมสมบูรณ์ของพื้นที่ท้องน้ำ
- ▶ **2) ด้านชีววิทยา ชีวประวัติ และพลศาสตร์ประชากร**
การจับปลาทูขนาดเล็ก ซึ่งทำลายวงจรชีวิตของประชากรปลาในพื้นที่
- ▶ **3) ด้านการใช้ประโยชน์ในทรัพยากร**
ผลกระทบจากเครื่องมือ อวนลากคู่ อวนปลากะตักปั่นไฟ อวนล้อม
- ▶ **4) ปัญหาด้านระบบตลาดและการจัดการ**
ขาดช่องทางในระบบการขนส่งปลา
ขาดการรวมกลุ่มเพื่อทำธุรกิจประมงที่คุ้มค่า
- ▶ **5) ปัญหาด้านมาตรการ กฎหมาย และการบังคับใช้**
ขาดประสิทธิภาพในการบังคับใช้กฎหมาย
ขาดมาตรการที่ครอบคลุมในเขตพื้นที่สำคัญ
- ▶ **6) ปัญหาการบริหารจัดการอื่นๆ ที่เกี่ยวข้องกับภาครัฐ**
ขาดการส่งเสริมความรู้ด้านการอนุรักษ์ทรัพยากร
ขาดการประชาสัมพันธ์ แลกเปลี่ยนข่าวสาร การเรียนรู้ปัญหา

ในการประชุมระดมความคิดเห็น ผู้ร่วมอภิปรายได้เสนอมุมมองด้านปัญหา พร้อมข้อเสนอแนะในการแก้ไขที่หลากหลายมาก ประกอบด้วยประเด็นสำคัญต่างๆ ดังนี้

ผลการอภิปรายปัญหาด้านทรัพยากร

- มีปัญหาด้านทรัพยากรที่รุนแรงมาก โดยเฉพาะในช่วงปิดอ่าวที่ชาวประมงหยุดทำประมง ในช่วงนั้นชาวประมงจะขาดรายได้ แต่เมื่อพอถึงเวลาเปิดอ่าวชาวประมงจะออกไปทำประมงพร้อมๆ กันในช่วงแรก ทรัพยากรถูกจับอย่างมหาศาล ซึ่งเป็นผลเสียต่อทรัพยากรอย่างยิ่ง
- ในบางมุมมองกล่าวว่า ปัญหาที่พบในทั้ง 5 ด้าน นั้นมีความสำคัญเท่าๆ กัน (ด้านทรัพยากร ด้านการใช้ประโยชน์ ด้านเศรษฐกิจสังคม ด้านสิ่งแวดล้อม และด้านนโยบายและมาตรการ)
- ปัญหาด้านทรัพยากรนั้น ผู้ใช้ประโยชน์จะมีบทบาทมาก
- ปลาที่มีขนาดเล็กลง เนื่องจากคนจับปลาไปหมดไม่เหลือให้ปลามีโอกาสเจริญเติบโต

- เครื่องมือประมง มีการพัฒนาเฉพาะเครื่องมือที่ จับตาย ซึ่งในต่างประเทศจะพัฒนาเครื่องมือสำหรับ จับเป็น ซึ่งเมื่อได้ปลาขึ้นมาแล้ว จะนำไปใช้ประโยชน์ได้อย่างหลากหลายกว่า
- ปัญหาทุกด้าน น่าจะมีความเชื่อมโยงกัน โดยด้านสิ่งแวดล้อมนั้นจะส่งผลไปถึงตัวทรัพยากร ด้านทรัพยากรจะนำไปสู่การใช้ประโยชน์ ส่วนเรื่องนโยบายและมาตรการจะเป็นส่วนในการควบคุมการใช้ประโยชน์ (หรือด้านอื่นๆ) ซึ่งแต่ละองค์ประกอบเหล่านี้ จะมีบทบาทต่อสภาพทางเศรษฐกิจและสังคมของชาวประมง



ผลการอภิปรายปัญหาด้านเศรษฐกิจและสังคม

- ควรเน้นการมองปัญหาไปที่ตัวบุคคลและทรัพยากรไปพร้อมๆ กัน
- ในด้านกลไกการตลาดและระบบตลาด พบว่า ค่าตอบแทนของชาวประมงและพ่อค้าคนกลาง มีรายได้ที่แตกต่างกันในช่วงที่กว้าง เช่น ชาวประมงจะขายปลาได้ในราคา 10 บาทต่อกิโลกรัม และเมื่อปลาเดินทางมาถึงผู้บริโภคนั้นจะมีราคาถึง 50 - 60 บาทต่อกิโลกรัม จึงควรมีวิธีการย่นระยะทาง หรือช่องว่างระหว่างรายได้ที่เกิดขึ้น

ผลการอภิปรายปัญหาด้านมาตรการ

- กรมประมง หรือหน่วยงานอื่นๆ มีข้อมูลทางวิชาการที่สามารถสนับสนุนการกำหนดมาตรการในบางส่วน อย่างไรก็ตาม การนำมาตรการมาใช้ประโยชน์ยังมีข้อจำกัด เนื่องจากต้องคำนึงถึงสภาพความเป็นอยู่ของผู้ที่อยู่ภายใต้มาตรการนั้นๆ ด้วย (อาทิ ผู้ที่มีรายได้มาก ผู้ที่มีรายได้น้อย)
- ต้องหาตัวเชื่อมตรงกลาง ระหว่างมาตรการกับผู้ถูกบังคับใช้ เพื่อจะสามารถบังคับใช้มาตรการได้อย่างสมบูรณ์ เนื่องจากการใช้มาตรการต่างๆ จะส่งผลกระทบกับชาวประมงโดยตรง

- ในปัจจุบันยังหาข้อตกลงร่วมกันในมาตรการปิดอ่าวไม่ได้ (ไม่ได้ปิดอ่าวมานาน) และยังขาดวิธีที่เหมาะสม (เช่น การจะห้ามอวนรุนทำประมงนั้น จะต้องห้ามอย่างไร อวนรุนทำประมงแล้วได้อะไรบ้าง) โดยหากห้ามมากเกินไป ชาวประมงน่าจะจะไม่ยอมทำตาม
- นักวิชาการอาวุโสให้ข้อสังเกตว่า ปัจจุบันฐานความรู้ในวิชาพื้นฐานจากการเรียนการสอนในระดับมหาวิทยาลัยได้ “อ่อนด้อย” ลง วิชาที่จำเป็น ก็กลายเป็นวิชาเลือกไปหมด และคนรุ่นใหม่เคยชินในการปฏิบัติงานในห้องทดลองมากกว่าออกพื้นที่จริง ทำให้เมื่อจำเป็นต้องออกพื้นที่จริง กลับไม่มีความรู้พอเพียงและเกิดปัญหาในการปฏิบัติงาน
- จะต้องปรับปรุงการบังคับใช้กฎหมายให้มีประสิทธิภาพ
- ควรห้ามใช้เครื่องมืออวนล้อมปลากระตักปั่นไฟทำประมงโดยเด็ดขาด
- การจัดลำดับความสำคัญของปัญหาที่เกิดขึ้น เนื่องจากเมื่อเกิดคดีความที่เกี่ยวกับทรัพยากรสัตว์น้ำ จะพบว่าการตัดสินคดีในแต่ละพื้นที่จะมีความเหลื่อมล้ำกันตามคำตัดสินของผู้พิพากษา การให้น้ำหนักการกระทำความผิดจะแตกต่างกันทั้งที่มีการทำผิดในรูปแบบเดียวกัน ซึ่งเป็นจุดที่ทำให้คนที่ทำผิดจะเรียกร้องไปขึ้นศาลที่มีคำตัดสินที่ “อ่อนกว่า”
- การกำหนดค่าปรับจากการทำผิดกฎหมายมีจุดอ่อน และควรมีการปรับมูลค่าของเงินในปี 2490 ที่ออกกฎหมาย ให้เท่ากับมูลค่าของเงินในปัจจุบัน เพื่อให้คนที่ทำผิดกฎหมายได้มีความเกรงกลัวมากขึ้น เพราะในปัจจุบันคนที่ทำผิดกฎหมายแล้วเสียค่าปรับนั้น มองว่าเป็นเงินเพียงเล็กน้อยเมื่อเทียบกับผลประโยชน์ที่ตนเองได้รับ
- ควรมีการกำหนดค่าปรับในการทำความผิดใหม่ เช่น อาจจะปรับเท่ากับมูลค่าที่มีการนำทรัพยากรมาใช้ผิดกฎหมาย
- ควรมีการศึกษาด้านแรงจูงใจในการละเมิดกฎหมายของชาวประมง เพื่อนำมาปรับใช้ในการลดช่องว่างทางการร่างหรือสร้างกฎหมายและการบังคับใช้กฎหมาย

ผลการอภิปรายด้านแนวทางแก้ไขปัญหา

- การรับข้อมูลจากบุคคลที่เกี่ยวข้องกับทรัพยากรปลาหู ต้องมองว่าคนที่เราคูณั้นเป็นคนที่ได้รับผลกระทบ หรือมีส่วนได้ส่วนเสียหรือไม่ เพราะข้อมูลที่ได้มา จะมีความแตกต่างกันตามผลกระทบหรือประโยชน์ที่ตนเองได้รับ
- ในการพิจารณาปรับปรุงหรือเปลี่ยนแปลงระยะเวลาการปิดอ่าว หรือการปรับปรุงเพิ่มเติมด้านพื้นที่สำหรับมาตรการการปิดอ่าวนั้น ควรพิจารณาอย่างรอบคอบ ตลอดจนหาทางออกที่เหมาะสมและเป็นไปได้ ทั้งนี้ เนื่องจากช่วงระยะเวลาการปิดอ่าว จะทำให้เกิดผลกระทบด้านการขาดรายได้ของชาวประมง นอกจากนี้ ชาวประมงในบางพื้นที่ยังประสบปัญหาด้านลมมรสุม ซึ่งในสภาวะปกติ จะสามารถทำประมงได้เพียงประมาณ 3 เดือนเท่านั้น

- ต้องเข้าใจว่าการระดมความคิดของคนแต่ละกลุ่ม จะได้จุดอ่อนจุดแข็งที่แตกต่างกัน มีองค์ความรู้ที่ได้มาแตกต่างกัน และความเห็นของแต่ละฝ่ายมีไม่เท่ากัน จะมองไปในส่วนที่ตนเองได้ประโยชน์ก่อน
- การศึกษาต้องให้มีความครอบคลุมในทุกด้าน

ภายหลังจากการเปิดอภิปรายกัน ที่ประชุมได้เสนอให้ทุกคนได้ระดมความคิด และเขียนประเด็นปัญหาที่คิดว่าสำคัญที่สุด 5 ประเด็น (ในแต่ละด้าน) ออกมาแล้วนำมาพิจารณาร่วมกัน ในการนี้ เราสามารถได้แนวคิดด้านปัญหา “*เชิงคุณภาพ*” ดังนี้

ผลการรวบรวมประเด็นปัญหา/โจทย์วิจัย ที่ได้อภิปรายกันในที่ประชุม

1. ด้านทรัพยากร

- ทรัพยากรปลา
➢ ขาดการศึกษาด้านชีววิทยา และการใช้ประโยชน์ทรัพยากรปลา โดยเป็นความร่วมมือกับประเทศเพื่อนบ้าน
➢ มีการให้ความสำคัญในการใช้ทรัพยากรของชาวประมง มากกว่าการคำนึงถึงสภาพแวดล้อม และการอนุรักษ์ทรัพยากรให้ยั่งยืน
➢ ขาดการประยุกต์ใช้แนวคิดทาง Marine Protected Area มาใช้จัดการทรัพยากรปลา
- พลวัตประชากร
➢ ขาดข้อมูลที่ชัดเจนในด้านแหล่งของปลาในอ่าวไทยและปริมาณในแต่ละแหล่ง
➢ ขาดข้อมูลที่ชัดเจนในด้านการเคลื่อนที่ของ Stock ของปลา
➢ ขาดข้อมูลที่ชัดเจนในด้านระยะเวลาและพื้นที่การ Spawning ของปลา
- การจำแนกกลุ่มประชากร
➢ ข้อมูลด้านการจำแนก Stock ปลาในอ่าวไทยที่ชัดเจนมีไม่เพียงพอ
➢ ขาดการพัฒนาใช้เทคโนโลยีทาง DNA และ DNA Morphometry เพื่อการจำแนก Stock ให้ชัดเจน
➢ ขาดข้อมูลสำหรับการบริหารจัดการที่ระบุแหล่งที่มาของทรัพยากรปลาที่บริโภคในประเทศ (ว่าจับมาจากในประเทศหรือนำเข้าจากต่างประเทศ)
- แหล่งอาศัย
➢ ขาดข้อมูลด้านแหล่งเลี้ยงปลาวัยอ่อนที่ชัดเจน และเป็นปัจจุบัน
➢ ไม่ทราบพื้นที่ที่เหมาะสมสำหรับทำ Marine Protected Area สำหรับปลา
- ปริมาณ
➢ ปัญหาทรัพยากรปลาในอ่าวไทยลดปริมาณและขนาดลง
➢ ขาดข้อมูลด้านทรัพยากรปลาหลังปิดอ่าว
- สิ่งแวดล้อมที่ส่งผลกระทบต่อทรัพยากร
➢ ขาดข้อมูลที่จะตอบคำถามว่า;
สภาวะโลกร้อนส่งผลให้ Reproductive season shift หรือไม่ ?
แหล่งวางไข่เปลี่ยนที่ เพราะสิ่งแวดล้อมเปลี่ยนแปลงไปใช้หรือไม่ ? และ
Seasonal และ Area closer ที่ใช้อยู่ทุกวันนี้ เหมาะสมกับ Life history จริงๆ หรือไม่ ?

ผลการรวบรวมประเด็นปัญหา/โจทย์วิจัย ที่ได้อภิปรายกันในที่ประชุม

2. ด้านสิ่งแวดล้อม

- ปัญหาสิ่งแวดล้อมบริเวณชายฝั่งเปลี่ยนแปลง อันเนื่องมาจากกิจกรรมต่างๆ บนฝั่ง
- ปัญหาคุณภาพน้ำและสิ่งแวดล้อมในอ่าวไทยมีความเสื่อมโทรมลง
- ปัญหาความอุดมสมบูรณ์ของอาหารปลาเปลี่ยนแปลงไป (อาจเนื่องมาจากการเปลี่ยนแปลงสภาพทางภูมิอากาศ)
- ปัญหาการสะสมของ Phytoplankton บ่อยครั้ง (อาจทำให้ลูกปลาตาย)
- ปัญหาการไม่ทราบการเคลื่อนตัวของแหล่งอาหารของปลา

3. ด้านการใช้ประโยชน์

- **ทรัพยากรปลา**
 - ปัญหาการใช้ประโยชน์จากปลาน้ำขนาดเล็กที่ยังไม่ได้ขนาดจำนวนมากในแต่ละปี
 - ปัญหาความนิยมการบริโภคปลาที่มีความแตกต่างกันในแต่ละพื้นที่ (เช่น ขนาดของปลา เนื้อปลา)
 - ปัญหาการจับปลาน้ำขนาดเล็กเกินไป ซึ่งจะส่งผลต่อปริมาณลูกปลาในปัดต่อไป
 - ปัญหาการขาดความสมดุลของสิ่งมีชีวิตในห่วงโซ่อาหาร อาทิ การเกิด Plankton blooming ที่อาจเกิดเนื่องจากปลาหรือปลาน้ำขนาดเล็กที่กิน Plankton ถูกจับมากเกินไป
 - ปัญหาการขาดความรู้ด้าน Post harvesting ซึ่งควรมีการหาทางเพิ่มมูลค่าของปลา
- **เครื่องมือประมง**
 - ขาดข้อมูลด้านการเปลี่ยนแปลง Fishing capacity ของเครื่องมือประมงที่ใช้จับปลา
 - ปัญหาเรื่องการใช้เครื่องมือประมงที่มีผลกระทบต่อทรัพยากรปลา
 - ปัญหาด้านจำนวนเครื่องมือทำประมงปลา มีมากเกินไปจนความจำเป็น
- **เรือประมง**
 - ขาดการตรวจสอบจำนวนเรือประมงที่รัดกุม
 - ควรศึกษาแนวโน้มการเพิ่มหรือลดลงของเรือประมงพาณิชย์ที่ทำประมงปลา

ผลการรวบรวมประเด็นปัญหา/โจทย์วิจัย ที่ได้อภิปรายกันในที่ประชุม

4. ด้านความรู้พื้นฐาน

- ปัญหาการกระจายของข้อมูลทั้งในส่วนของกรมประมง และหน่วยงานด้านการศึกษาต่างๆ โดยขาดการวิเคราะห์ตรวจสอบความครบถ้วนของข้อมูล ตลอดจนความซ้ำซ้อน หรือความแตกต่างที่มี
- ปัญหาที่ยังไม่มีการวิเคราะห์ Reliability ของข้อมูลและผลงานทางวิชาการที่มี ยังไม่มีการวิเคราะห์แยกแยะระดับความเชื่อมั่น และ/หรือตรวจสอบความถูกต้องของกระบวนการเก็บและแปรผลข้อมูล
- ปัญหาการขาดการประมวลความรู้ในภาพรวม และการชี้ว่ามีงานศึกษาส่วนใดขาดหรือไม่เพียงพอ และประเด็นใดควรวิจัยเพิ่มเติม

5. ด้านนโยบายและมาตรการ

- เร่งกำหนดมาตรการที่เหมาะสมและมีประสิทธิภาพเพื่อไม่ให้เกิดการจับปลาขนาดเล็ก
- พ.ร.บ. ประมง ที่ใช้บังคับในปัจจุบัน ซึ่งนับเป็น “กฎหมายแม่” ที่ใช้อยู่ ไม่สอดคล้องกับลักษณะการกระทำผิด และ “โทษน้อยเกินไป”
- การปรับปรุงมาตรการด้านการบริหารจัดการและการส่งเสริมของภาครัฐ
- ปัญหาการขับเคลื่อนเพื่อนำผลงานทางวิชาการ พัฒนาสู่การออกเป็นกฎหมายอย่างเป็นรูปธรรม

6. ด้านการบังคับใช้กฎหมาย

- ปัญหาขาดการดูแลบังคับใช้กฎหมายให้ครอบคลุมพื้นที่
- ปัญหาการบังคับใช้กฎหมายไม่มีประสิทธิภาพเท่าที่ควร
- ปัญหาการขาดความเข้มงวดกวดขันของหน่วยงานที่ต้องใช้กฎหมายบังคับ
- ควรมีการศึกษาเทคนิควิธีการในการกำหนดบทลงโทษที่ก่อประสิทธิผล
- ปัญหาคนไม่เคารพกติกา

ผลการรวบรวมประเด็นปัญหา/โจทย์วิจัย ที่ได้อภิปรายกันในที่ประชุม

7. ด้านธุรกิจการประมง

- ควรมีการศึกษาโครงสร้างของระบบการตลาดปลา โดยติดตามดู Marketing channel และ Marketing cost ทั้งหมดที่เกี่ยวข้อง เพื่อให้ได้คำตอบว่าทำไม Marketing margin จึงสูง และควรบริหารจัดการอย่างไรจึงจะเหมาะสม
- ควรมีการศึกษากลไกการตลาด เพื่อการจัดการการใช้ประโยชน์ในทรัพยากรปลา (อาทิ การวิเคราะห์ขนาดที่เหมาะสมต่อตลาด การรักษาคุณภาพ และการเพิ่มมูลค่า เป็นต้น)
- ควรมีการสร้างมูลค่าเพิ่ม เพื่อเพิ่มรายได้โดยไม่ต้องจับปลาเพิ่มขึ้น
- ปัญหาการขาดความรู้ทาง Post harvesting และ Value-added techniques
- ปัญหาการที่คนไทยบริโภคปลาทุกขนาด ซึ่งเป็นการสนับสนุนการจับปลาของชาวประมง โดยไม่ว่าจะจับปลาขนาดกลางหรือขนาดเล็กมาก ก็มีการบริโภคได้ทั้งหมด
- ปัญหา “แรงกดดันด้านตลาด” ที่เป็น แรงจูงใจ ให้มีการจับปลาขนาดเล็กเพิ่มมากขึ้น

8. ด้านชุมชนและเครือข่าย

- ปัญหาความไม่ชัดเจนในผลกระทบที่เกิดในชุมชนประมง ทั้งนี้ เนื่องจากชุมชนประมงแต่ละครัวเรือนมีอาชีพหลายอย่าง การปรับเปลี่ยนอาชีพสามารถเกิดขึ้นได้ตลอดเวลา ดังนั้นการนำเสนอผลกระทบหรือปัญหา อาจไม่ใช่ปัญหาที่แท้จริง และอาจมาจากหลายปัจจัยที่มาเกี่ยวข้อง

9. ด้านการแลกเปลี่ยนเรียนรู้

- ปัญหาขาดการแลกเปลี่ยนเรียนรู้และการสร้างความเข้มแข็งภายในชุมชนร่วมกัน
- ปัญหาขาดการส่งเสริมความรู้จากภาครัฐอย่างพอเพียง



ภาพที่ 3-2 ภาพกิจกรรมของการจัดประชุมระดมความคิดเห็น โดยได้รับความร่วมมือจากคณะผู้รู้ผู้เชี่ยวชาญจากหลากหลายด้าน เพื่อช่วยกันพิจารณาปัญหาในประเด็นย่อยต่างๆ และเสนอมุมมอง/แนวคิดในการจัดลำดับความสำคัญและการแก้ไขปัญหา

จากการสรุปประเด็นปัญหาที่มีการนำเสนอจากผู้รู้ ทั้งนักวิชาการในด้านต่างๆ และอาจารย์ สามารถจำแนกปัญหาที่มีความสำคัญได้ 5 กลุ่มปัญหา ได้แก่

1. ปัญหาการใช้ประโยชน์ จำนวนเครื่องมือ ประสิทธิภาพของเครื่องมือ
2. ปัญหาความไม่ชัดเจนของ Stock และการอพยพย้ายถิ่น
3. ปัญหาการบังคับใช้กฎหมาย
4. ปัญหาการตลาด การจัดการหลังการเก็บเกี่ยว
5. ปัญหาสิ่งแวดล้อม คุณภาพน้ำ อาหาร

หลังจากการสรุปประเด็นปัญหาดังกล่าว ที่ประชุมได้ร่วมกันพิจารณาให้ **คะแนน** (ดังกิจกรรมใน ภาพที่ 3-3 และ มีผลแสดงตาม ตารางที่ 3-1) โดยทั้งนี้ ในที่ประชุมได้แบ่งเป็นประเด็นการพิจารณา ออกเป็น 2 ด้าน ได้แก่

ผลกระทบของปัญหา

(ความสำคัญมากน้อยของปัญหา)

โอกาสความสำเร็จในการแก้ไขปัญา

(ทำได้ง่ายหรือยาก)

ในการประชุมแลกเปลี่ยนเรียนรู้ และระดมความคิดเห็นกันครั้งนี้ ใช้หลักการ “**อภิปราย คิด และ เขียน**” แจกแจงปัญหา-และให้น้ำหนักของปัญหา รวมทั้งการเสนอ สิ่งที่ควรวิจัย ลงบนแผ่นกระดาษที่แจกให้ (ภาพที่ 3-2 และ ภาพที่ 3-3) ที่จะใช้พิจารณาคะแนนประเมินร่วมกัน



ภาพที่ 3-3 ลักษณะของการประมวลความคิดเห็น ในการประชุม ครั้งที่ 1 โดยใช้หลักการ “**คิดและเขียน**” ด้านปัญหา และน้ำหนักของปัญหา ลงบนแผ่นกระดาษเป็นรายบุคคล และนำมาพิจารณาในตอนท้ายร่วมกัน

ตารางที่ 3-1 ผลการให้ “คะแนน” กลุ่มปัญหา 5 ด้าน ซึ่งพิจารณาจาก ผลกระทบของปัญหา (ความสำคัญ
 มากน้อยของปัญหา) และ โอกาสความสำเร็จในการแก้ไขปัญหา (ทำได้ง่ายหรือยาก) จากผู้รู้ ทั้ง 12 ท่าน

ปัญหา กลุ่ม ที่	ผลกระทบจากปัญหา						โอกาสการแก้ไขปัญหา					
	น้อย (1 คะแนน) → รุนแรง (10 คะแนน)						ง่าย (1 คะแนน) → ยาก (10 คะแนน)					
	n	Median	P25	P75	Mean	SD	n	Median	P25	P75	Mean	SD
1	12	9.00	8.00	9.25	8.83	0.83	12	8.00	6.50	8.25	7.25	2.01
2	12	7.00	6.00	8.00	7.08	1.93	12	4.00	2.00	5.00	3.58	1.78
3	12	8.50	7.00	9.25	8.17	1.64	12	7.00	5.75	9.25	7.08	2.61
4	12	7.00	4.00	8.00	6.33	2.50	12	4.00	3.00	5.50	4.67	2.50
5	12	5.50	4.00	7.00	5.67	2.35	12	7.00	6.00	9.00	7.00	2.26

หมายเหตุ ปัญหา กลุ่มที่ 1 คือ ปัญหาการใช้ประโยชน์ จำนวนเครื่องมือ ประสิทธิภาพของเครื่องมือ กลุ่มที่ 2 คือ ปัญหา
 ความไม่ชัดเจนของ Stock และ การอพยพย้ายถิ่น กลุ่มที่ 3 คือ ปัญหาการบังคับใช้กฎหมาย กลุ่มที่ 4 คือ
 ปัญหาการตลาด การจัดการหลังการเก็บเกี่ยว และ กลุ่มที่ 5 คือ ปัญหาสิ่งแวดล้อม คุณภาพน้ำ อาหาร

ซึ่งผลที่นำเสนอจากผู้รู้ ทั้งนักวิชาการในด้านต่างๆ และอาจารย์ทุกท่านที่ร่วมประชุม พบว่า ปัญหาที่
 ควรให้ความสำคัญ เพื่อการวิจัยต่อไป คือ ด้าน “การใช้ประโยชน์ จำนวนเครื่องมือ ประสิทธิภาพของ
 เครื่องมือ” และ “การบังคับใช้กฎหมาย”

จากผลการประชุม ครั้งที่ 1 นี้ ทำให้ทราบลำดับความสำคัญของปัญหาได้ชัดเจนขึ้น จากนั้น
 คณะผู้วิจัยได้จัดทำ “แบบสอบถาม” ที่มีรายละเอียดด้านปัญหาที่แจ่มแจ้งออกมาครบทุกด้าน เพื่อการได้
 ข้อมูลมุมมองจากทุกภาคส่วนที่เกี่ยวข้องอีกครั้ง ทั้งนี้ เพื่อการนำมาสู่การวิเคราะห์เชิงปริมาณต่อไป

ผลการประเมินความสำคัญของปัญหาที่เกี่ยวข้องกับทรัพยากรปลาในอ่าว

ผลการศึกษาการประเมินน้ำหนักปัญหาจากแบบสอบถามนี้ มีรายละเอียดผลการศึกษา ดังต่อไปนี้

ปัญหาด้านทรัพยากรปลา

พบว่าประเด็นปัญหาที่กลุ่มผู้ทรงคุณวุฒิ จากมหาวิทยาลัย/สถาบันการศึกษา มีความคิดเห็นสอดคล้องกันค่อนข้างมากภายในกลุ่ม และเห็นว่าเป็นปัญหาที่สำคัญที่สุด คือ ปริมาณปลาในอ่าวไทยลดจำนวนลง (มัธยฐานของคะแนนเท่ากับ 8 และค่าพิสัยควอร์ไทล์เท่ากับ 2) ซึ่งค่อนข้างสอดคล้องกับความคิดเห็นของกลุ่มผู้เชี่ยวชาญจากกรมประมง/กรมทรัพยากรและสิ่งแวดล้อม (มัธยฐานของคะแนนเท่ากับ 7.5 และค่าพิสัยควอร์ไทล์เท่ากับ 3.5) และกลุ่มชาวประมง (มัธยฐานของคะแนนเท่ากับ 6.0 และค่าพิสัยควอร์ไทล์เท่ากับ 5.0)

ประเด็นที่กลุ่มผู้ทรงคุณวุฒิจากมหาวิทยาลัย/สถาบันการศึกษา เห็นว่ามีความสำคัญในลำดับรองลงมา คือ ขนาดปลาที่เล็กลง (มัธยฐานของคะแนนเท่ากับ 7.5 และพิสัยควอร์ไทล์เท่ากับ 3.5) ประเด็นที่ทั้งกลุ่มผู้ทรงคุณวุฒิจากมหาวิทยาลัย/สถาบันการศึกษา และกลุ่มผู้เชี่ยวชาญจากกรมประมง/กรมทรัพยากรและสิ่งแวดล้อมมีความเห็นตรงกันว่ามีความสำคัญในระดับรองลงมาคือ ปลาที่สมบูรณ์เพศมีขนาดเล็กลง (มัธยฐานของคะแนนเท่ากับ 7.0 เท่ากัน)

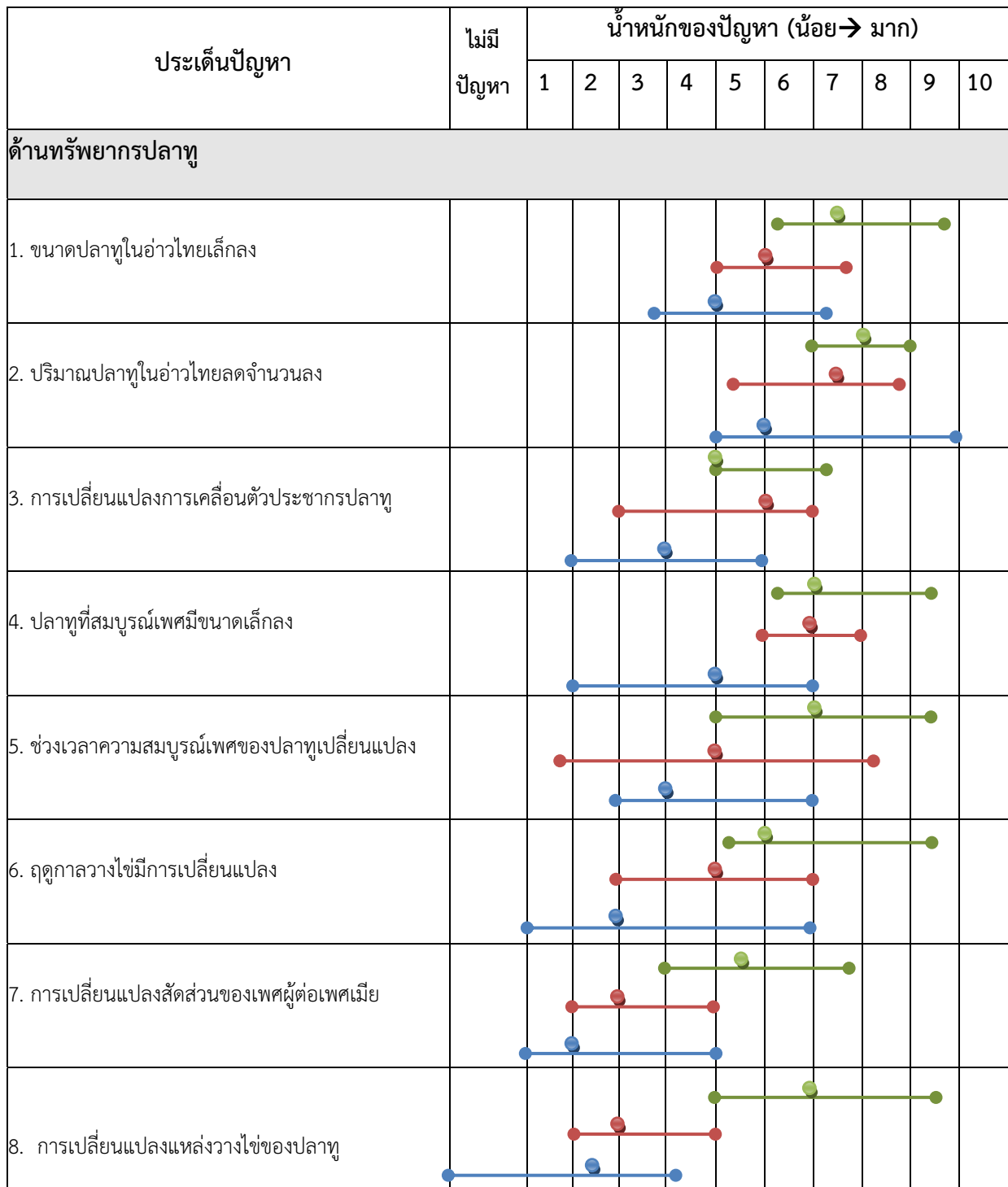
อย่างไรก็ตาม มีประเด็นปัญหาที่กลุ่มผู้ทรงคุณวุฒิจากมหาวิทยาลัย/สถาบันการศึกษา เห็นค่อนข้างแตกต่างไปจากกลุ่มอื่น โดยเห็นว่ามีสำคัญมากกว่ากลุ่มอื่นๆ คือ การเปลี่ยนแปลงแหล่งวางไข่ของปลา (มัธยฐานของคะแนนเท่ากับ 7.0 และพิสัยควอร์ไทล์เท่ากับ 4.75) (ตารางที่ 3-2)

ปัญหาด้านสิ่งแวดล้อม

สำหรับปัญหาด้านสิ่งแวดล้อม ประเด็นที่ทั้งกลุ่มผู้ทรงคุณวุฒิจากมหาวิทยาลัย/สถาบันการศึกษา ผู้เชี่ยวชาญจากกรมประมง / กรมทรัพยากรทางทะเลและชายฝั่ง และชาวประมง มีความเห็นว่าเป็นปัญหาสำคัญคือ สภาพพื้นที่ท้องน้ำถูกทำลายจากการทำประมง โดยกลุ่มชาวประมงให้ความสำคัญกับประเด็นดังกล่าวมากกว่ากลุ่มอื่นๆ (มัธยฐานของคะแนนเท่ากับ 9.0 และพิสัยควอร์ไทล์เท่ากับ 4.0)

นอกจากนี้ ยังมีประเด็นปัญหาที่กลุ่มผู้ทรงคุณวุฒิจากมหาวิทยาลัย/สถาบันการศึกษา เห็นว่าเป็นประเด็นปัญหาที่สำคัญ คือ การเปลี่ยนแปลงด้านอาหารของปลา การเปลี่ยนแปลงของอุณหภูมิน้ำที่สูงเพิ่มขึ้น และสภาพพื้นที่ท้องน้ำถูกทำลายจากการทำประมง (มัธยฐานของคะแนนเท่ากับ 7.5 เท่ากัน) ซึ่งค่อนข้างสอดคล้องกับความคิดเห็นของกลุ่มผู้เชี่ยวชาญจากกรมประมง / กรมทรัพยากรทางทะเลและชายฝั่ง (มัธยฐานของคะแนนเท่ากับ 7.5 และค่าพิสัยควอร์ไทล์เท่ากับ 3.5) และกลุ่มชาวประมง (มัธยฐานของคะแนนเท่ากับ 6.0 และค่าพิสัยควอร์ไทล์เท่ากับ 5.0) (ตารางที่ 3-3)

ตารางที่ 3-2 ผลการสำรวจน้ำหนักของปัญหาที่เกี่ยวข้องกับทรัพยากรปลาในอ่าวไทย



หมายเหตุ จุดกลม คือ ตำแหน่งของ ค่ามัธยฐาน และ เส้นตรงได้จุด คือ ช่วงของ ค่า P_{25} - P_{75} : โดย

- เป็นมุมมองจากผู้ทรงคุณวุฒิจากมหาวิทยาลัย
- เป็นมุมมองจากผู้เชี่ยวชาญจากกรมประมง/กรมทรัพยากรทางทะเลและชายฝั่ง และ
- เป็นมุมมองจากชาวประมง

ตารางที่ 3-3 ประเด็นปัญหาที่เกี่ยวข้องกับทรัพยากรปลาในอ่าวไทยด้านสิ่งแวดล้อม

ประเด็นปัญหา	ไม่มี ปัญหา	ประเด็นปัญหา (น้อย→ มาก)									
		1	2	3	4	5	6	7	8	9	10
ด้านสิ่งแวดล้อม											
1. การเปลี่ยนแปลงด้านอาหารของปลา											
2. การเปลี่ยนแปลงอุณหภูมิน้ำที่เพิ่มสูงขึ้น											
3. สภาพพื้นที่ท้องน้ำถูกทำลายจากการทำประมง											
4. มีความผันผวนของฤดูมรสุม											
5. การกัดเซาะของชายฝั่งเพิ่มมากขึ้น											
6. เกิดการบลูมของสาหร่ายบางกลุ่ม											

หมายเหตุ จุดกลม คือ ตำแหน่งของ ค่ามัธยฐาน และ เส้นตรงใต้จุด คือ ช่วงของ ค่า P_{25} - P_{75} โดย

- เป็นมุมมองจากผู้ทรงคุณวุฒิจากมหาวิทยาลัย
- เป็นมุมมองจากผู้เชี่ยวชาญจากกรมประมง / กรมทรัพยากรทางทะเลและชายฝั่ง และ
- เป็นมุมมองจากชาวประมง

ปัญหาการใช้ประโยชน์

สำหรับปัญหาการใช้ประโยชน์ ประกอบด้วย ปัญหาเครื่องมือประมงที่ส่งผลต่อทรัพยากรปลาทู ด้านการทำประมง การใช้ประโยชน์จากเกษตรและอุตสาหกรรม และความขัดแย้งในการทำประมง ผลการศึกษาความสำคัญของประเด็นปัญหาเกี่ยวกับเครื่องมือประมงที่ส่งผลต่อทรัพยากรปลาทู พบว่า กลุ่มผู้ทรงคุณวุฒิจากมหาวิทยาลัย/สถาบันการศึกษา ผู้เชี่ยวชาญจากกรมประมง/กรมทรัพยากรและสิ่งแวดล้อม และชาวประมง มีความเห็นค่อนข้างสอดคล้องกันว่าเป็นเครื่องมือที่ส่งผลต่อทรัพยากรปลาทู คือ เครื่องมืออวนลากคู่ และอวนล้อมปั่นไฟปลา

อย่างไรก็ตาม ยังมีประเด็นปัญหาที่กลุ่มผู้เชี่ยวชาญจากกรมประมง/กรมทรัพยากรและสิ่งแวดล้อม เห็นว่าแตกต่างไปจากความคิดเห็นของกลุ่มผู้ทรงคุณวุฒิจากมหาวิทยาลัย/สถาบันการศึกษา และกลุ่มชาวประมง คือ เครื่องมืออวนลอยติดตา และเครื่องมืออวนลอยปลาทุ (อวนซ็อต) เป็นเครื่องมือที่ส่งผลต่อทรัพยากรปลาทู (ตารางที่ 3-4)

ปัญหาการทำประมง

สำหรับปัญหาการทำประมง ประเด็นปัญหาที่กลุ่มผู้ทรงคุณวุฒิ จากมหาวิทยาลัย/สถาบันการศึกษา ผู้เชี่ยวชาญจากกรมประมง / กรมทรัพยากรทางทะเลและชายฝั่ง และชาวประมง มีความเห็นค่อนข้างสอดคล้องกันมีความสำคัญอย่างมาก คือ จำนวนเรือประมงที่มากเกินไป รองลงมาคือปัญหาด้านประสิทธิภาพของเครื่องมือสูง ขนาดของเครื่องมือประมงต่อการลงแรง และการลักลอบทำประมงในเขตหวงห้าม (ตารางที่ 3-5)

ปัญหาการใช้ประโยชน์จากเกษตรกรรมและอุตสาหกรรม

สำหรับปัญหาการใช้ประโยชน์จากเกษตรกรรมและอุตสาหกรรม ประเด็นปัญหาที่กลุ่มผู้ทรงคุณวุฒิจากมหาวิทยาลัย/สถาบันการศึกษา ผู้เชี่ยวชาญจากกรมประมง / กรมทรัพยากรทางทะเลและชายฝั่ง และชาวประมง มีความเห็นค่อนข้างสอดคล้องกันว่าเป็นประเด็นที่มีความสำคัญอย่างมาก คือ การทิ้งกากของเสียจากโรงงานอุตสาหกรรม และการขุดเจาะน้ำมันในอ่าวไทย (ตารางที่ 3-6)

ปัญหาด้านความขัดแย้งในการทำประมง

สำหรับปัญหาด้านความขัดแย้งในการทำประมง ประเด็นปัญหาที่กลุ่มผู้ทรงคุณวุฒิจากมหาวิทยาลัย/สถาบันการศึกษา ผู้เชี่ยวชาญจากกรมประมง / กรมทรัพยากรทางทะเลและชายฝั่ง และชาวประมง มีความเห็นค่อนข้างสอดคล้องกันมีความสำคัญอย่างมาก คือ ความขัดแย้งในการทำประมงระหว่างเครื่องมืออวนลอยกับอวนลากคู่ เครื่องมืออวนลอยกับอวนลากเดี่ยว เครื่องมืออวนลอยกับอวนล้อม/อวนดำ และเครื่องมืออวนลอยกับอวนล้อมปั่นไฟปลาเกะตัก (ตารางที่ 3-7)

ตารางที่ 3-4 ประเด็นปัญหาที่เกี่ยวข้องกับทรัพยากรปลาในอ่าวไทยด้านการใช้ประโยชน์
เกี่ยวกับเครื่องมือประมงที่ส่งผลต่อทรัพยากรปลา

ประเด็นปัญหา	ไม่มี ปัญหา	ประเด็นปัญหา (น้อย→ มาก)									
		1	2	3	4	5	6	7	8	9	10
ด้านการใช้ประโยชน์											
ก. ปัญหาเครื่องมือประมงที่ส่งผลต่อทรัพยากรปลา											
1. เครื่องมืออวนดำ/อวนล้อมจับ											
2. เครื่องมืออวนลากคู่											
3. เครื่องมืออวนลากเดี่ยว											
4. เครื่องมืออวนล้อมปั่นไฟปลากะตัก											
5. เครื่องมืออวนรุน											
6. เครื่องมืออวนลอยติดตา											
7. เครื่องมืออวนลอยปลาทุ (อวนซ็อต)											

หมายเหตุ จุดกลม คือ ตำแหน่งของ ค่ามัธยฐาน และ เส้นตรงได้จุด คือ ช่วงของ ค่า P_{25} - P_{75} โดย

- เป็นมุมมองจากผู้ทรงคุณวุฒิจากมหาวิทยาลัย
- เป็นมุมมองจากผู้เชี่ยวชาญจากกรมประมง/กรมทรัพยากรทางทะเลและชายฝั่ง และ
- เป็นมุมมองจากชาวประมง

ตารางที่ 3-5 ประเด็นปัญหาที่เกี่ยวข้องกับทรัพยากรปลาในอ่าวไทยด้านการใช้ประโยชน์
เกี่ยวกับการทำประมง

ประเด็นปัญหา	ไม่มี ปัญหา	ประเด็นปัญหา (น้อย→ มาก)									
		1	2	3	4	5	6	7	8	9	10
ข. ด้านการทำประมง											
1. การทำประมงมากเกินไปกำลังผลิต											
2. การจับปลาขนาดเล็ก											
3. จำนวนเรือประมงมาก											
4. ประสิทธิภาพของเครื่องมือสูงขนาดของเครื่องมือ ประมงต่อการลงแรง											
5. การจับปลาทูร่น (มีไข่แก่) บริเวณอ่าวไทยตอนใน											
6. การจับปลาทูร่น (มีไข่แก่) บริเวณหมู่เกาะอ่างทอง											
7. การลักลอบทำประมงในเขตหวงห้าม											

หมายเหตุ จุดกลม คือ ตำแหน่งของ ค่ามัธยฐาน และ เส้นตรงได้จุด คือ ช่วงของ ค่า P_{25} - P_{75} โดย

- เป็นมุมมองจากผู้ทรงคุณวุฒิจากมหาวิทยาลัย
- เป็นมุมมองจากผู้เชี่ยวชาญจากกรมประมง/กรมทรัพยากรทางทะเลและชายฝั่ง และ
- เป็นมุมมองจากชาวประมง

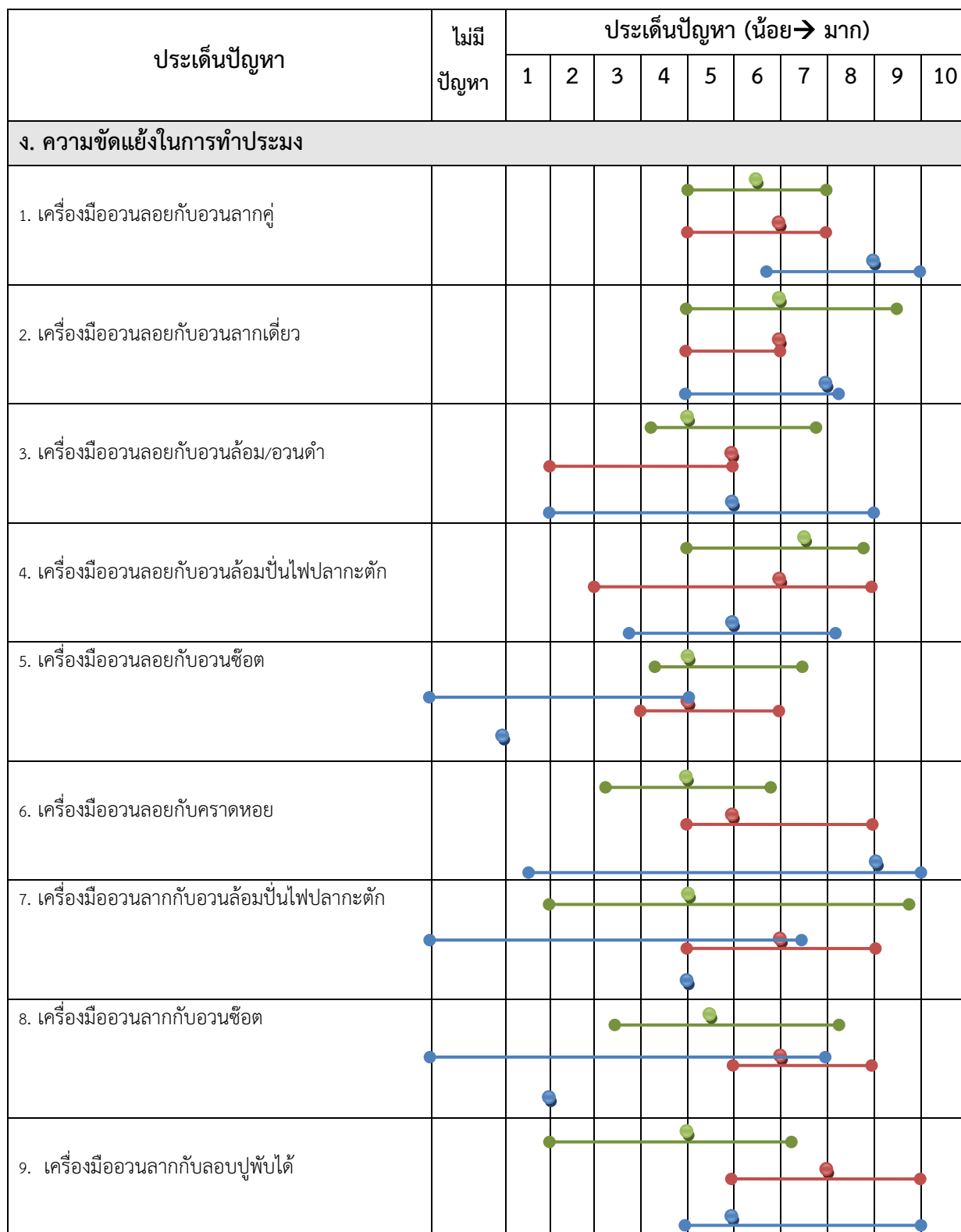
ตารางที่ 3-6 ประเด็นปัญหาที่เกี่ยวข้องกับทรัพยากรปลาในอ่าวไทยด้านการใช้ประโยชน์เกี่ยวกับการใช้ประโยชน์จากเกษตรกรรมและอุตสาหกรรม

ประเด็นปัญหา	ไม่มี ปัญหา	ประเด็นปัญหา (น้อย→ มาก)									
		1	2	3	4	5	6	7	8	9	10
ค. การใช้ประโยชน์จากเกษตรกรรมและอุตสาหกรรม											
1. การปล่อยน้ำทิ้งลงสู่ชายฝั่ง											
2. การทิ้งกากของเสียจากโรงงานอุตสาหกรรม											
3. การสร้างสิ่งปลูกสร้างชายฝั่งทะเล											
4. การขุดเจาะน้ำมันในอ่าวไทย											

หมายเหตุ จุดกลม คือ ตำแหน่งของ ค่ามัธยฐาน และ เส้นตรงใต้จุด คือ ช่วงของ ค่า P_{25} - P_{75} โดย

- เป็นมุมมองจากผู้ทรงคุณวุฒิจากมหาวิทยาลัย
- เป็นมุมมองจากผู้เชี่ยวชาญจากกรมประมง/กรมทรัพยากรทางทะเลและชายฝั่ง และ
- เป็นมุมมองจากชาวประมง

ตารางที่ 3-7 ประเด็นปัญหาที่เกี่ยวข้องกับทรัพยากรปลาในอ่าวไทยด้านการใช้ประโยชน์เกี่ยวกับการใช้ประโยชน์จากเกษตรกรรมและอุตสาหกรรม



หมายเหตุ

จุดกลม คือ ตำแหน่งของ ค่ามัธยฐาน และ เส้นตรงใต้จุด คือ ช่วงของ ค่า P_{25} - P_{75} โดย

- เป็นมุมมองจากผู้ทรงคุณวุฒิจากมหาวิทยาลัย
- เป็นมุมมองจากผู้เชี่ยวชาญจากกรมประมง/กรมทรัพยากรทางทะเลและชายฝั่ง และ
- เป็นมุมมองจากชาวประมง

ปัญหาด้านการขาดข้อมูล/ความรู้ทางวิชาการ

ในส่วนของปัญหาด้านการขาดข้อมูล/ความรู้ทางวิชาการเพื่อการจัดการทรัพยากรปลาทู โดยภาพรวมระดับความสำคัญของปัญหาอยู่ในระดับปานกลาง (มัธยฐานของคะแนนเท่ากับ 5.0) (ตารางที่ 3-8) โดยกลุ่มผู้ทรงคุณวุฒิจากมหาวิทยาลัย/สถาบันการศึกษา และชาวประมง มีความเห็นค่อนข้างสอดคล้องกันว่า ยังขาดข้อมูล/ความรู้ทางวิชาการด้านการเคลื่อนตัวของปลาทูในอ่าวไทยฝั่งตะวันตก และฝั่งตะวันออก ซึ่งแตกต่างไปจากความคิดเห็นของกลุ่มผู้เชี่ยวชาญจากกรมประมง / กรมทรัพยากรทางทะเลและชายฝั่ง ที่เห็นว่าไม่ได้ขาดข้อมูลดังกล่าว

ประเด็นที่กลุ่มผู้ทรงคุณวุฒิจากมหาวิทยาลัย/สถาบันการศึกษา และผู้เชี่ยวชาญจากกรมประมง/กรมทรัพยากรและสิ่งแวดล้อมมีความเห็นสอดคล้องกัน คือ การขาดข้อมูล/ความรู้ทางวิชาการด้านรูปแบบและปริมาณการใช้ประโยชน์ รูปแบบและปริมาณการลงแรงประมงที่เหมาะสม และ ขนาดตาอวน/ขนาดเครื่องมือที่เหมาะสมในการทำประมง

ประเด็นที่กลุ่มผู้ทรงคุณวุฒิจากมหาวิทยาลัย/สถาบันการศึกษา เห็นแตกต่างไปจากกลุ่มอื่น คือ ด้านแหล่งทำการประมง โดยเห็นว่าปัญหาการขาดข้อมูลในประเด็นดังกล่าวมีความสำคัญค่อนข้างมาก ขณะที่กลุ่มอื่นๆ เห็นว่ามีความสำคัญของปัญหาในระดับค่อนข้างต่ำ (ตารางที่ 3-8)

ปัญหาด้านนโยบายและมาตรการภาครัฐ

ในภาพรวม ปัญหาด้านนโยบายและมาตรการภาครัฐ จัดเป็นปัญหาที่มีความสำคัญมากเป็นลำดับที่สอง โดยกลุ่มผู้ทรงคุณวุฒิจากมหาวิทยาลัย/สถาบันการศึกษา และชาวประมง มีความเห็นค่อนข้างสอดคล้องกันว่า เป็นปัญหาที่สำคัญ คือ การขาดมาตรการในการควบคุมจำนวนเรือ การขาดการปรับปรุงของมาตรการภาครัฐ และมาตรการด้านพื้นที่ปิดอ่าวยังไม่ครอบคลุม (ตารางที่ 3-9)

ปัญหาด้านการบังคับใช้กฎหมาย

สำหรับปัญหาด้านการบังคับใช้กฎหมาย พบว่า กลุ่มผู้ทรงคุณวุฒิจากมหาวิทยาลัย/สถาบันการศึกษา และชาวประมง มีความเห็นค่อนข้างสอดคล้องกันว่า ประเด็นที่เป็นปัญหามากที่สุดในด้านการบังคับใช้กฎหมายคือ การขาดการควบคุมเครื่องมือประมงที่ผิดกฎหมาย รองลงมาคือ การขาดอัตรากำลังในการเฝ้าระวังการทำผิดกฎหมาย และการขาดการสนับสนุนงบประมาณในการเฝ้าระวังการทำประมงผิดกฎหมาย (ตารางที่ 3-10)

ตารางที่ 3-8 ประเด็นปัญหาที่เกี่ยวข้องกับทรัพยากรปลาในอ่าวไทยด้านการขาดข้อมูล/ความรู้ทางวิชาการ
เพื่อการจัดการทรัพยากรปลา

ประเด็นปัญหา	ไม่มี ปัญหา	ประเด็นปัญหา (น้อย→ มาก)									
		1	2	3	4	5	6	7	8	9	10
ด้านการขาดข้อมูล/ความรู้ทางวิชาการเพื่อการจัดการทรัพยากรปลาทู											
1. การเคลื่อนตัวของปลาทูในอ่าวไทยฝั่งตะวันตก											
2. การเคลื่อนตัวของปลาทูในอ่าวไทยฝั่งตะวันออก											
3. ปริมาณของสต็อกปลาทูในอ่าวไทย											
4. ช่วงเวลาที่ปลาทูมีการวางไข่											
5. พื้นที่ของแหล่งวางไข่/เลี้ยงลูกปลาทูวัยอ่อน											
6. ปริมาณอาหารของปลาทูวัยอ่อน											
7. แหล่งที่อยู่อาศัยที่เหมาะสมของปลาทูวัยอ่อน											
8. รูปแบบและปริมาณการใช้ประโยชน์											
9. รูปแบบการลงแรงประมงที่เหมาะสม											
10. ปริมาณการลงแรงประมงที่เหมาะสม											

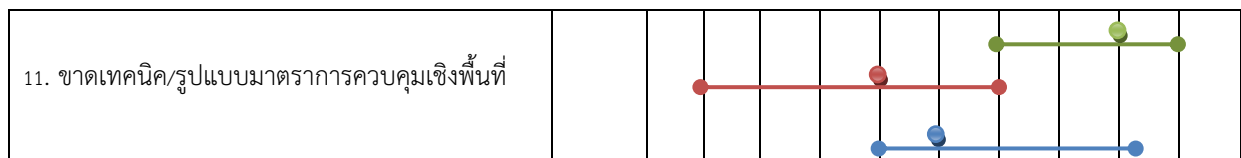
ประเด็นปัญหา	ไม่มี ปัญหา	ประเด็นปัญหา (น้อย→ มาก)									
		1	2	3	4	5	6	7	8	9	10
ด้านการขาดข้อมูล/ความทางรู้วิชาการเพื่อการจัดการทรัพยากรปลา (ต่อ)											
11. ขนาดตาอวน/ขนาดเครื่องมือที่เหมาะสมในการทำประมง											
12. ฤดูกาลที่เหมาะสมในการลงแรงประมง											
13. สายพันธุ์ปลาในอ่าวไทย											
14. แหล่งการทำประมง											
15. ระบบนิเวศและการเปลี่ยนแปลงในอ่าวไทย											

หมายเหตุ จุดกลม คือ ตำแหน่งของ ค่ามัธยฐาน และ เส้นตรงได้จุด คือ ช่วงของ ค่า P_{25} - P_{75} โดย

- เป็นมุมมองจากผู้ทรงคุณวุฒิจากมหาวิทยาลัย
- เป็นมุมมองจากผู้เชี่ยวชาญจากกรมประมง/กรมทรัพยากรทางทะเลและชายฝั่ง และ
- เป็นมุมมองจากชาวประมง

ตารางที่ 3-9 ประเด็นปัญหาที่เกี่ยวข้องกับทรัพยากรปลาในอ่าวไทยด้านนโยบายและมาตรการภาครัฐ

ประเด็นปัญหา	ไม่มี ปัญหา	ประเด็นปัญหา (น้อย→ มาก)									
		1	2	3	4	5	6	7	8	9	10
ด้านนโยบายและมาตรการภาครัฐ											
1. ขาดมาตรการควบคุมเครื่องมือที่จับสัตว์น้ำขนาดเล็ก											
2. ขาดมาตรการในการควบคุมจำนวนเรือประมง											
3. ขาดการปรับปรุงมาตรการของภาครัฐ											
4. ขาดนโยบายด้านการวิจัยทรัพยากรปลา											
5. ความซ้ำซ้อนของหน่วยงานที่รับผิดชอบ											
6. ขาดข้อมูลเพื่อการปรับปรุงมาตรการภาครัฐ											
7. ขาดความเป็นเอกภาพในการทำงานของรัฐ											
8. ขาดความรัดกุมในการกำหนดการลงแรงประมง											
9. ขาดความรัดกุมในการกำหนดเครื่องมือผิดกฎหมาย											
10. มาตรการด้านพื้นที่ปิดอ่าวยังไม่ครอบคลุม											



หมายเหตุ จุดกลม คือ ตำแหน่งของ ค่ามัธยฐาน และ เส้นตรงใต้จุด คือ ช่วงของ ค่า P_{25} - P_{75} โดย

- เป็นมุมมองจากผู้ทรงคุณวุฒิจากมหาวิทยาลัย
- เป็นมุมมองจากผู้เชี่ยวชาญจากกรมประมง/กรมทรัพยากรทางทะเลและชายฝั่ง และ
- เป็นมุมมองจากชาวประมง

ตารางที่ 3-10 ประเด็นปัญหาที่เกี่ยวข้องกับทรัพยากรปลาทุในอ่าวไทยด้านการบังคับใช้กฎหมาย

ประเด็นปัญหา	ไม่มี ปัญหา	ประเด็นปัญหา (น้อย→ มาก)									
		1	2	3	4	5	6	7	8	9	10
ด้านการบังคับใช้กฎหมาย											
1. ขาดอัตรากำลังในการเฝ้าระวังการทำผิดกฎหมาย											
2. ขาดการสนับสนุนงบประมาณในการเฝ้าระวัง ทำประมงผิดกฎหมาย											
3. ขาดการปฏิบัติในการดูแลรักษาสิ่งแวดล้อม											
4. การคอร์รัปชันของเจ้าหน้าที่											
5. ระบบความสัมพันธ์เชิงเครือญาติมากเกินไป											
6. ความยุ่งยากในการเข้าถึงผู้กระทำผิด											
7. ขาดระบบการตรวจสอบการทำงาน											
8. ขาดการควบคุมเครื่องมือประมงที่ผิดกฎหมาย											

หมายเหตุ จุดกลม คือ ตำแหน่งของ ค่ามัธยฐาน และ เส้นตรงได้จุด คือ ช่วงของ ค่า P_{25} - P_{75} โดย

- เป็นมุมมองจากผู้ทรงคุณวุฒิจากมหาวิทยาลัย
- เป็นมุมมองจากผู้เชี่ยวชาญจากกรมประมง/กรมทรัพยากรทางทะเลและชายฝั่ง และ
- เป็นมุมมองจากชาวประมง

ปัญหาด้านธุรกิจการประมง

สำหรับปัญหาด้านธุรกิจการประมง กลุ่มผู้ทรงคุณวุฒิจากมหาวิทยาลัย/สถาบันการศึกษา และชาวประมง มีความเห็นค่อนข้างสอดคล้องกันว่า ประเด็นที่เป็นปัญหามากที่สุดในด้านการธุรกิจการประมงคือการเพิ่มขึ้นของต้นทุนน้ำมันในการทำประมง การเพิ่มขึ้นของต้นทุนเครื่องมือประมง และราคาขายผลผลิตปลาจากการทำประมงโดยเห็นว่าชาวประมงขายปลาทุยได้รับราคารับซื้อจากแพ/พ่อค้าคนกลางในราคาที่ต่ำกว่าราคาขายปลาทุยในท้องตลาด (ตารางที่ 3-11)

ปัญหาการพัฒนาชุมชนและเครือข่าย

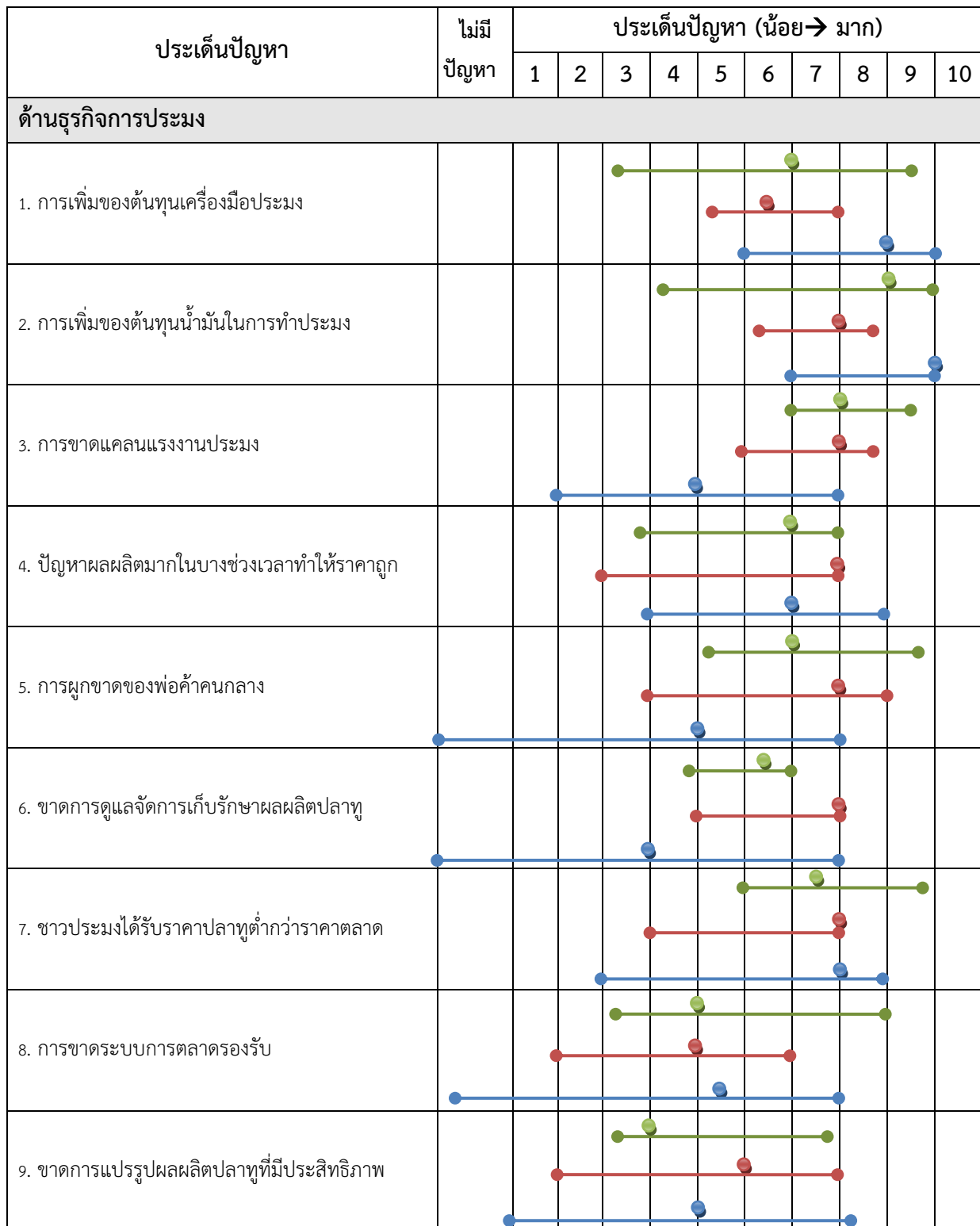
ประเด็นที่เป็นปัญหามากที่สุดในด้านการพัฒนาชุมชนและเครือข่าย คือ การขาดจิตสำนึกที่ดีในการทำประมงปลาทุย การขาดการรวมกลุ่มของชาวประมง และการขาดการสร้างผู้นำที่เข้มแข็ง (ตารางที่ 3-12)

ปัญหาด้านข้อมูลข่าวสารและการแลกเปลี่ยนเรียนรู้

ประเด็นที่กลุ่มผู้ทรงคุณวุฒิจากมหาวิทยาลัย/สถาบันการศึกษา และกลุ่มผู้เชี่ยวชาญจากกรมประมง / กรมทรัพยากรทางทะเลและชายฝั่ง เห็นสอดคล้องกันว่าเป็นปัญหามากที่สุดในด้านข้อมูลข่าวสารและการแลกเปลี่ยนเรียนรู้ คือ การขาดความรู้ด้านการจัดการของชุมชน/อบต. และการขาดการแลกเปลี่ยนเรียนรู้ร่วมกัน

อย่างไรก็ตาม ยังมีประเด็นที่กลุ่มผู้เชี่ยวชาญจากกรมประมง/กรมทรัพยากรและสิ่งแวดล้อม และชาวประมงเห็นสอดคล้องกันว่าเป็นปัญหาที่สำคัญคือ การขาดความรู้ด้านระบบนิเวศ และด้านกฎระเบียบ โดยกลุ่มชาวประมงยังมีความเห็นสอดคล้องกันว่า การขาดการประชาสัมพันธ์ความรู้/กฎระเบียบ เป็นปัญหาสำคัญด้านข้อมูลข่าวสารและการแลกเปลี่ยนเรียนรู้ (ตารางที่ 3-13)

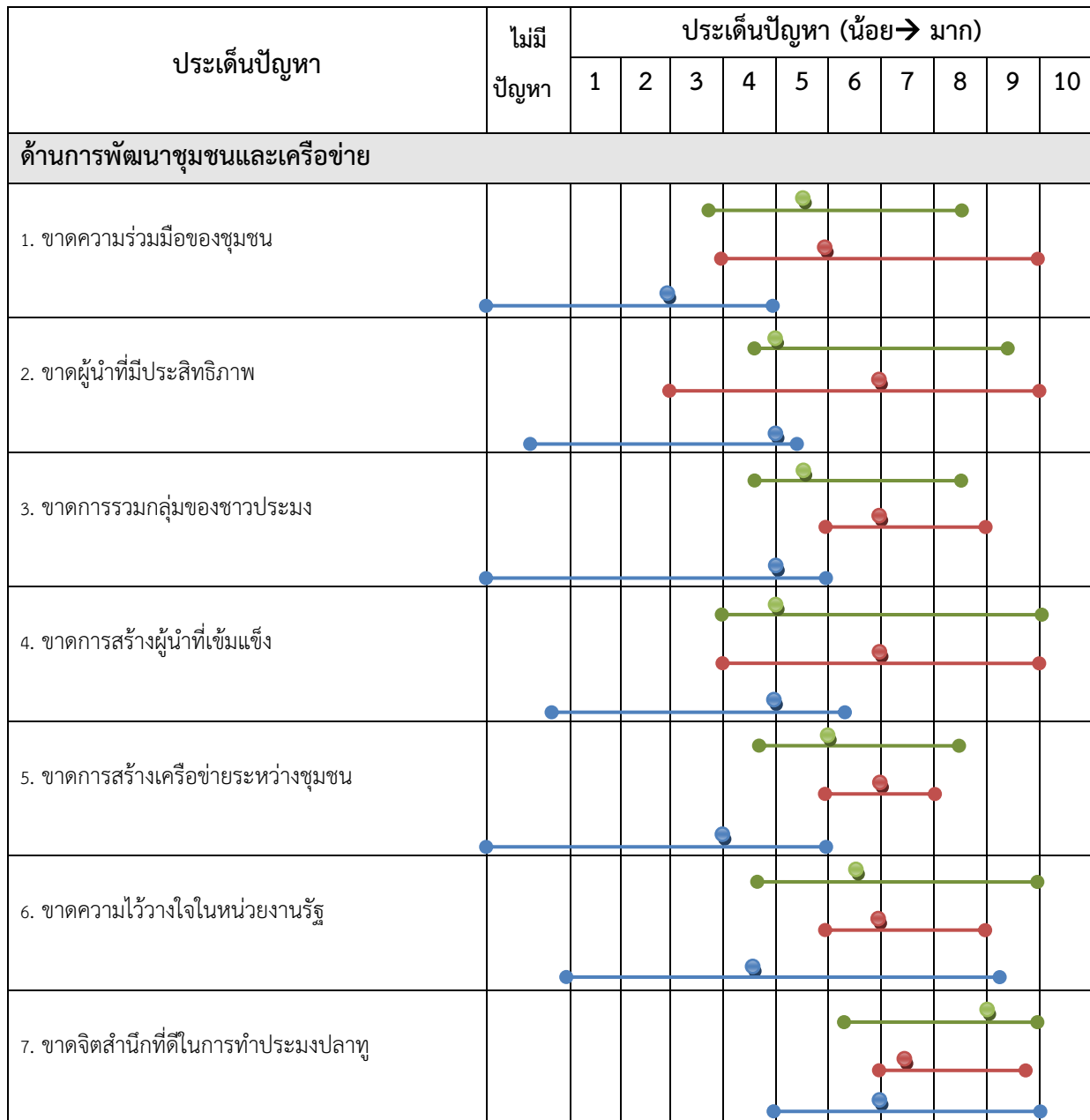
ตารางที่ 3-11 ประเด็นปัญหาที่เกี่ยวข้องกับทรัพยากรปลาทุในอ่าวไทยด้านธุรกิจการประมง



หมายเหตุ จุดกลม คือ ตำแหน่งของ ค่ามัธยฐาน และ เส้นตรงใต้จุด คือ ช่วงของ ค่า P_{25} - P_{75} โดย

- เป็นมุมมองจากผู้ทรงคุณวุฒิจากมหาวิทยาลัย
- เป็นมุมมองจากผู้เชี่ยวชาญจากกรมประมง/กรมทรัพยากรทางทะเลและชายฝั่ง และ
- เป็นมุมมองจากชาวประมง

ตารางที่ 3-12 ประเด็นปัญหาที่เกี่ยวข้องกับทรัพยากรปลาในอ่าวไทยด้านการพัฒนาชุมชนและเครือข่าย



หมายเหตุ จุดกลม คือ ตำแหน่งของ ค่ามัธยฐาน และ เส้นตรงได้จุด คือ ช่วงของ ค่า P_{25} - P_{75} โดย

- เป็นมุมมองจากผู้ทรงคุณวุฒิจากมหาวิทยาลัย
- เป็นมุมมองจากผู้เชี่ยวชาญจากกรมประมง/กรมทรัพยากรทางทะเลและชายฝั่ง และ
- เป็นมุมมองจากชาวประมง

ตารางที่ 3-13 ประเด็นปัญหาที่เกี่ยวข้องกับทรัพยากรปลาในอ่าวไทยด้านข้อมูลข่าวสาร และการแลกเปลี่ยนเรียนรู้

ประเด็นปัญหา	ไม่มี ปัญหา	ประเด็นปัญหา (น้อย→ มาก)									
		1	2	3	4	5	6	7	8	9	10
ด้านข้อมูลข่าวสารและการแลกเปลี่ยนเรียนรู้											
1. ขาดความรู้ด้านระบบนิเวศ											
2. ขาดความรู้ด้านกฎระเบียบ											
3. ขาดความรู้ด้านการจัดการของชุมชน/อบต.											
4. ขาดการแลกเปลี่ยนเรียนรู้ร่วมกัน											
5. ขาดการประชาสัมพันธ์ความรู้/กฎระเบียบ											

หมายเหตุ จุดกลม คือ ตำแหน่งของ ค่ามัธยฐาน และ เส้นตรงใต้จุด คือ ช่วงของ ค่า P_{25} - P_{75} โดย

- เป็นมุมมองจากผู้ทรงคุณวุฒิจากมหาวิทยาลัย
- เป็นมุมมองจากผู้เชี่ยวชาญจากกรมประมง/กรมทรัพยากรทางทะเลและชายฝั่ง และ
- เป็นมุมมองจากชาวประมง

สรุปความสำคัญของประเด็นปัญหาที่เกี่ยวข้องกับทรัพยากรปลาในอ่าวไทย

เมื่อพิจารณาในภาพรวมของกลุ่มปัญหาแต่ละด้าน (ตารางที่ 3-14) พบว่า กลุ่มผู้เชี่ยวชาญและชาวประมง (ตัวอย่าง) เห็นว่า การใช้ประโยชน์ด้านการทำประมง (มัธยฐานของคะแนนเท่ากับ 7.75 และพิสัยควอร์ไทล์เท่ากับ 3.5) ด้านนโยบายและมาตรการของรัฐ (มัธยฐานของคะแนนเท่ากับ 6.5 และพิสัยควอร์ไทล์เท่ากับ 3.75) เป็นปัญหาที่สำคัญที่สุด

ตารางที่ 3-14 ความสำคัญของประเด็นปัญหาที่เกี่ยวข้องกับทรัพยากรปลาในอ่าวไทยในภาพรวม (n=35)

ประเด็นปัญหา	ไม่มีปัญหา	ประเด็นปัญหา (น้อย→ มาก)									
		1	2	3	4	5	6	7	8	9	10
1. ด้านทรัพยากรปลา				●		●	●				
2. ด้านสิ่งแวดล้อม				●		●	●				
3. ด้านการใช้ประโยชน์: ปัญหาเครื่องมือประมงที่ส่งผลต่อทรัพยากรปลา						●	●	●			
4. ด้านการใช้ประโยชน์: ด้านการทำประมง						●	●	●	●		
5. ด้านการใช้ประโยชน์: การใช้ประโยชน์จากเกษตรกรรมและอุตสาหกรรม			●	●	●	●	●				
6. ด้านการใช้ประโยชน์: ความขัดแย้งในการทำประมง					●	●	●	●			
7. ด้านการขาดข้อมูล/ทางความรู้วิชาการเพื่อการจัดการทรัพยากรปลา				●	●	●	●				
8. ด้านนโยบายและมาตรการภาครัฐ					●	●	●	●	●		
9. ด้านการบังคับใช้กฎหมาย					●	●	●	●			
10. ด้านธุรกิจการประมง					●	●	●	●			
11. ด้านการพัฒนาชุมชนและเครือข่าย			●	●	●	●					
12. ด้านข้อมูลข่าวสารและการแลกเปลี่ยนเรียนรู้				●	●	●	●				

หมายเหตุ จุดกลม คือ ตำแหน่งของ ค่ามัธยฐาน และ เส้นตรงได้จุด คือ ช่วงของ ค่า P_{25} - P_{75} โดย

- เป็นมุมมองจากผู้ทรงคุณวุฒิจากมหาวิทยาลัย
- เป็นมุมมองจากผู้เชี่ยวชาญจากกรมประมง/กรมทรัพยากรทางทะเลและชายฝั่ง และ
- เป็นมุมมองจากชาวประมง

รองลงมาเป็นประเด็นปัญหาด้าน การบังคับใช้กฎหมาย (มัธยฐานของคะแนนเท่ากับ 6.25 และพิสัยควอร์ไทล์เท่ากับ 3.25) และการใช้ประโยชน์ด้าน ปัญหาเครื่องมือประมงที่ส่งผลกระทบต่อทรัพยากรปลาหู (มัธยฐานของคะแนนเท่ากับ 6.25 และพิสัยควอร์ไทล์ 2.25)

อนึ่ง ในการศึกษาภาพรวมด้าน *ประเด็นปัญหาและการให้น้ำหนักความสำคัญ* พบว่า ในมุมมองของภาคส่วนต่างๆ ให้ความเห็นที่ความแตกต่างกันค่อนข้างมาก (ดังแสดงในส่วนของตารางผลการศึกษา ข้างต้น) อย่างไรก็ตาม เมื่อทำการวิเคราะห์ข้อมูลของการให้น้ำหนักโดยใช้เทคนิคทางสถิติเข้ามาช่วย เราพบว่าปัญหาที่ถูกให้น้ำหนักความสำคัญมากที่สุด 4 อันดับแรก คือ ปัญหาด้านการใช้ประโยชน์ทางการประมง ปัญหาด้านนโยบายและมาตรการภาครัฐ ปัญหาด้านเครื่องมือประมงที่ส่งผลกระทบต่อทรัพยากร และปัญหาด้านการบังคับใช้กฎหมาย ตามลำดับ

ขั้นตอนการศึกษาส่วนนี้ จะใช้เป็นพื้นฐานไปสู่การระดมความคิดเห็นที่มาจาก Stakeholders ทุกกลุ่ม (ประกอบด้วย กลุ่มชาวประมงพื้นบ้าน ประมงพาณิชย์ สมาคมประมง NGO กลุ่มผู้รู้ผู้เชี่ยวชาญจากกรมกอง และองค์กรภาครัฐ นักวิชาการ นักวิจัย อาจารย์) ซึ่งมีการเน้นย้ำปัญหา วิเคราะห์สาเหตุ และเสนอแนะ **“แนวทางการแก้ไขปัญหา”** ในภาพรวม โดยจะรายงานในส่วนของผลการศึกษา ส่วนที่ 4 ในลำดับถัดไป



ส่วนที่ 4

สาเหตุของปัญหาและแนวทางแก้ไขปัญหา

ในส่วนของการศึกษาขั้นตอนนี้ คณะผู้วิจัยใช้เวทีการจัดประชุมระดมความคิดเห็น (ภาพที่ 4-1, 4-2) โดยในช่วงแรก ได้นำเสนอให้ที่ประชุมทราบถึง เป้าหมายของการทำงาน และแนะนำถึงปัญหาในแต่ละกลุ่ม ที่ได้มีการจัดลำดับความสำคัญแล้ว เพื่อการรับทราบปัญหาร่วมกันอีกครั้ง (ผลการศึกษาด้านการจัดลำดับความสำคัญ ระบุไว้ในรายงาน ส่วนที่ 3)



ภาพที่ 4-1 การจัดประชุมระดมความคิดเห็น ครั้งที่ 2 ในระหว่างผู้รู้ผู้เชี่ยวชาญในแวดวงทางวิชาการ นักวิชาการ นักวิจัย อาจารย์ และผู้แทนชาวประมง สมาคมประมง NGO ตลอดจนผู้ประกอบการที่เกี่ยวข้อง เพื่อการรับรู้ปัญหา ช่วยกันพิจารณาสาเหตุของปัญหา และเสนอมุมมอง/แนวคิดในการแก้ปัญหา

จากนั้นได้นำที่ประชุมระดมความคิดเห็น ไปสู่การหา “สรุปแนวทางการแก้ไขปัญหา” ทั้งนี้ เพื่อจะได้โจทย์วิจัยสำคัญต่างๆ ในที่สุด ในการนี้ เราได้จัดแบ่ง stakeholders ที่มา ออกเป็น 2 กลุ่มใหญ่ (2 ห้อง) ได้แก่ 1) กลุ่มชาวประมงพื้นบ้าน-ประมงพาณิชย์-สมาคมประมง-NGO และ 2) กลุ่มผู้รู้ผู้เชี่ยวชาญจากกรม กองและองค์กรภาครัฐ-นักวิชาการ-นักวิจัย-อาจารย์

สำหรับการแจกแจงผลการประชุมระดมความคิดเห็นในครั้งนี้ ได้เน้นการวิเคราะห์สาเหตุแห่งปัญหา และแนวทางแก้ไขที่เห็นชอบร่วมกันเป็นหลัก (ไม่ได้ทำการวิเคราะห์ด้านความแตกต่างทางความคิดเห็นที่เกิดจากกลุ่มต่างๆ)



ภาพที่ 4-2 ส่วนหนึ่งของผู้เข้าร่วมประชุมระดมความคิดเห็น ในวันที่ 30 มีนาคม 2555 ประกอบด้วยผู้รู้ ผู้เชี่ยวชาญ นักวิชาการ นักวิจัย อาจารย์ ผู้แทนชาวประมง สมาคมประมง NGO ตลอดจนผู้ประกอบการที่เกี่ยวข้องกับการประมงปลาทู

อนึ่ง กิจกรรมของการจัดประชุมระดมความคิดเห็นข้างต้น ได้รับความร่วมมือเป็นอย่างดีจากคณะบุคคล หลากหลายภาคฝ่าย ประกอบด้วยผู้รู้ ผู้เชี่ยวชาญ นักวิชาการ นักวิจัย อาจารย์ ชาวประมง สมาคมประมง NGO ตลอดจนผู้ประกอบการที่เกี่ยวข้อง ซึ่งได้ช่วยกันพิจารณาสาเหตุของปัญหาในประเด็นย่อยต่างๆ และ เสนอมุมมอง/แนวคิดในการแก้ปัญหาที่หลากหลายอย่างครบถ้วน (ภาพที่ 4-3, 4-4) ดังรายละเอียดใน ตารางประมวลผลการระดมความคิดเห็น สำหรับกลุ่มปัญหาด้านต่างๆ ดังต่อไปนี้

ประมวลผลการระดมความคิดเห็น

สาเหตุของปัญหาและแนวทางแก้ไขปัญหา

กลุ่มชาวประมงพื้นบ้าน ประมงพาณิชย์ สมาคมประมง และ NGO

ปัญหากฎระเบียบ มาตรการ และการบริหารจัดการ

สาเหตุ	แนวทางแก้ไข
ปัญหาด้านกฎหมาย ประกาศ และระเบียบ	
<ul style="list-style-type: none">● กฎหมายล้าสมัยไม่สอดคล้องกับสถานการณ์และการพัฒนาของเครื่องมือประมงใหม่ๆ และประกาศบางฉบับไม่ตรงกับสภาพความเป็นจริง เช่น การกำหนดการปิดอ่าว ไม่ตรงกับฤดูกาล● กฎหมายมีช่องว่างทำให้เกิดการใช้ดุลยพินิจมากเกินไป ทำให้เกิดการเลือกปฏิบัติ และมีการใช้ช่องว่างของกฎหมายโดยมีการพัฒนา/ปรับปรุงเครื่องมือประมงใหม่ๆ เพื่อเลี่ยงกฎหมาย● กระบวนการปรับปรุงกฎหมายประมงที่กำลังดำเนินการมีความล่าช้า● การขอใบอนุญาตทำการประมงไม่ครบตามจำนวนเรือที่มีอยู่จริงก่อให้เกิดปัญหาการขัดแย้ง● อำนาจของเจ้าหน้าที่ในการดำเนินการตามระเบียบ/กฎหมายมีข้อจำกัด● บทกำหนดโทษน้อย ผู้กระทำผิดไม่เกรงกลัว● กฎหมายให้อำนาจเดียวคือรัฐ ไม่มีอำนาจร่วมระหว่างรัฐ องค์กรปกครองส่วนท้องถิ่น และชาวประมง	<ul style="list-style-type: none">➤ ควรมีการปรับปรุงกฎหมายให้เหมาะสม เช่น กฎหมายเกี่ยวกับต่างประเทศ อาทิ มาเลเซีย ฯลฯ➤ ควรมีการปรับปรุงกฎหมายจากการห้ามเป็นการอนุญาตให้ใช้เครื่องมือใด ในพื้นที่ใด และเพิ่มบทกำหนดโทษให้รุนแรงให้เกิดความเข็ดหลาบ (เช่น ยึดเรือ หรือควบคุมไม่ให้ออกทำการประมงในช่วงระยะเวลาหนึ่ง)➤ ปรับปรุงแก้ไขกฎหมายประมง กระจายอำนาจหน้าที่ ยอมรับสิทธิชุมชนท้องถิ่น➤ ทบทวนประกาศฯ ปิดอ่าว ให้อยู่ในช่วงเวลาที่เหมาะสม เนื่องจากปัจจุบันการเจริญพันธุ์สัตว์น้ำเวลาช้าลง ปิดอ่าวแล้วได้ประโยชน์น้อยลง➤ ควรมีการปรับปรุงประกาศกระทรวงที่เกี่ยวข้องขนาดตาอวน ขนาดเครื่องมือ ฤดูห้ามจับ และขนาดเครื่องจักร สำหรับทุกเครื่องมือที่มีศักยภาพการจับสูงๆ

ประมวลผลการระดมความคิดเห็น

สาเหตุของปัญหาและแนวทางแก้ไขปัญหา

กลุ่มชาวประมงพื้นบ้าน ประมงพาณิชย์ สมาคมประมง และ NGO

ปัญหาการระเบียบ มาตรการ และการบริหารจัดการ

สาเหตุ	แนวทางแก้ไข
ปัญหาด้านผู้บังคับใช้กฎหมาย (เจ้าหน้าที่ภาครัฐ)	
<ul style="list-style-type: none"> ● การบังคับใช้กฎหมายไม่เป็นมาตรฐานเดียวกัน (สังคมไทย เป็นสังคมอุปถัมภ์) กฎหมายไม่เสมอภาค มีสองมาตรฐาน และเลือกปฏิบัติ ● ขาดการบังคับใช้/ปราบปรามอย่างต่อเนื่อง อาทิ ในช่วง นอกระยะเวลามาตรการปิดอ่าว ● เจ้าหน้าที่หรือนโยบายการประมงให้ความสำคัญกับ ชาวประมงพื้นบ้านน้อย อุดหนุนประมงพาณิชย์มากกว่า ● การบังคับใช้กฎหมายในบางพื้นที่ทำงานได้ยาก เนื่องจาก ประเภทเครื่องมือ ทรัพยากรต่างกัน ● ไม่ชัดเจนในการบังคับใช้กฎหมาย อยู่ที่ชุมชนเป็นสำคัญ หากชุมชนไหนเข้มแข็ง แข็งแรง เจ้าหน้าที่รัฐแทบจะทำอะไรไม่ได้เลย ● ผู้ใช้กฎหมายมักเลือกปฏิบัติ ● ควรมีการควบคุมพฤติกรรมของเจ้าหน้าที่ประมงที่ปฏิบัติ หน้าที่ในทะเล ● ผู้บังคับใช้กฎหมายขาดอุดมการณ์ในการปฏิบัติหน้าที่ ● เจ้าหน้าที่ภาครัฐไม่มีประสบการณ์ในพื้นที่จริง 	<ul style="list-style-type: none"> ➢ ทุกภาคส่วนต้องเข้ามามีส่วนร่วมในการบริหาร จัดการร่วมกัน ➢ ให้อำนาจมากขึ้นกับผู้บังคับใช้กฎหมาย ภายใต้ กฎระเบียบที่ถูกต้องตามกฎหมาย ➢ ต้องสร้างจิตสำนึกให้ผู้บังคับใช้กฎหมาย ➢ เพิ่มจำนวนเจ้าหน้าที่และเพิ่มงบประมาณ ในการควบคุม ➢ รัฐควรให้ชาวประมงประเภทเพาะเลี้ยงชายฝั่ง ทำหน้าที่เฝ้าระวังคุณภาพน้ำทะเล ดูแลการทำ ประมงใกล้ฝั่งที่ผิดกฎหมาย (ถ้ามีงบประมาณ ให้ก็ดี) ➢ เจ้าหน้าที่รัฐควรลงพื้นที่บ่อย ๆ เพื่อพูดคุย ปรีกษาหารือกับชาวประมงให้เกิดความเข้าใจ สร้างจิตสำนึก และให้ความรู้ ➢ ปรับปรุงกลไกการบริหารจัดการ โดย ถ่ายโอนอำนาจไปยังท้องถิ่น กรม ประมงควรมุ่งดำเนินการเฉพาะงานวิชาการ คุณภาพสินค้า มาตรฐานสินค้า และด้านการ ต่างประเทศ
ปัญหาด้านผู้ถูกบังคับใช้กฎหมาย (ชาวประมง)	
<ul style="list-style-type: none"> ● ชาวประมงไม่มีจิตสำนึกในการทำประมงอย่างรับผิดชอบ พยายามฝ่าฝืนกฎหมาย ตลอดจนไม่ให้ความร่วมมือใน ข้อบังคับต่างๆ ● ชาวประมงไม่รู้กฎหมายอย่างทั่วถึง ● ชาวประมงไม่ยอมรับข้อมูลทางวิชาการทำให้การจัดทำ กฎระเบียบไม่สามารถใช้ข้อมูลวิชาการได้อย่างสมบูรณ์ ● มีความเหลื่อมล้ำระหว่างชาวประมงแต่ละกลุ่ม 	<ul style="list-style-type: none"> ➢ สร้างจิตสำนึก ให้ความรู้ ประชาสัมพันธ์ ➢ ให้มีส่วนร่วมในการร่าง พ.ร.บ.ประมง ➢ เผยแพร่ความรู้ให้กว้างขวางมากขึ้น ➢ สร้างจิตสำนึกร่วม ในการทำประมง อย่าง รับผิดชอบ และทำตามกฎหมาย

ประมวลผลการระดมความคิดเห็น

สาเหตุของปัญหาและแนวทางแก้ไขปัญหา

กลุ่มชาวประมงพื้นบ้าน ประมงพาณิชย์ สมาคมประมง และ NGO

ปัญหากฎระเบียบ มาตรการ และการบริหารจัดการ

สาเหตุ	แนวทางแก้ไข
ปัญหาด้านรูปแบบการบริหารจัดการ	
<ul style="list-style-type: none">● ภาครัฐมักได้ข้อมูลที่ผิดพลาด ไม่ถูกต้อง● ขาดการมีส่วนร่วมในการบริหารจัดการของผู้มีส่วนได้เสีย ขาดการมีส่วนร่วมของชุมชนชาวประมง รวมศูนย์อำนาจไว้ที่ส่วนกลาง (กระทรวง หรือกรม)● ภาครัฐไม่ให้ความสำคัญในอาชีพประมงทะเล ไม่มีนโยบายที่ชัดเจนในการกำหนดทิศทางของอาชีพประมงทะเล● กรมประมงดูแลไม่ทั่วถึง เพราะต้องดูแลทั้งประมงบนบกและประมงทะเล ทำให้ขาดความมุ่งมั่นในการแก้ปัญหา ขาดงบประมาณ● มาตรการด้านพื้นที่ปิดอ่าวยังไม่ครอบคลุม	<ul style="list-style-type: none">➤ ให้รัฐสร้างชุมชนเข้มแข็งทั้งด้านอ่าวไทยและด้านอันดามัน➤ ใช้พื้นที่ทางนิเวศน์ (อ่าว-ชายฝั่งจังหวัด) เป็นฐานกำหนดการบริหารจัดการ➤ ควรจัดตั้งกรมประมงทะเล เพื่อให้มีหน่วยงานที่ดูแลชาวประมงได้ทั่วถึงตรงจุด ต่อเนื่อง และมีงบประมาณรวมทั้งบุคลากรที่เพิ่มมากขึ้น➤ มีมาตรการปิดอ่าวในทุกพื้นที่ โดยรับฟังความคิดเห็นจากชาวประมงเพื่อประกอบการพิจารณาเท่านั้น ไม่ใช่ให้ชาวประมงเป็นผู้ตัดสินใจว่าจะปิดหรือไม่ปิด➤ บูรณาการร่วมกัน ต้องชัดเจน ไม่เลือกปฏิบัติ และให้ผลเชิงรูปธรรม

ประมวลผลการระดมความคิดเห็น

สาเหตุของปัญหาและแนวทางแก้ไขปัญหา

กลุ่มชาวประมงพื้นบ้าน ประมงพาณิชย์ สมาคมประมง และ NGO

ปัญหาการใช้ประโยชน์ในทรัพยากรอย่างไม่เหมาะสม

สาเหตุ	แนวทางแก้ไข
ปัญหาด้านเครื่องมือประมง	
<ul style="list-style-type: none"> ● ชาวประมงมีการพัฒนาเครื่องมือในการทำประมง ● มีเครื่องมือที่ทำลายทรัพยากรจำนวนมาก โดยสามารถแบ่งเป็นเครื่องมือที่ทำลายพื้นที่ เช่น อวนลาก อวนรุน คราดหอย และเครื่องมือที่ทำลายพันธุ์ปลา (ลูกปลาขนาดเล็ก) เช่น อวนลาก อวนดำ อวนล้อมปลากะตัก ● เครื่องประมงบางชนิดทำการประมงด้วยรูปแบบวิธีการ ที่ไม่เหมาะสม เช่น เครื่องมืออวนล้อมจับ อวนล้อมปลากะตักปั่นไฟ ทำการประมงใกล้ชายฝั่งเกินไป 	<ul style="list-style-type: none"> ➤ กำหนดโควตาการทำประมงให้เหมาะสมกับทรัพยากรสัตว์น้ำ ➤ ภาครัฐต้องกล้าออกกฎหมายบังคับใช้อย่างจริงจัง (ตาอวน ประเภทการทำประมง) ➤ ควรบังคับปริมาณให้ชาวประมงเปลี่ยนเครื่องมือที่มีการทำลายล้างสูง เช่น อวนรุน เรือโต ไปดำเนินการประมงรูปแบบอื่น (เช่น การเพาะเลี้ยงสัตว์น้ำชายฝั่ง) ➤ ควรให้ชาวประมงประเภทอวนดำ อวนลากคู่อวนล้อมปลากะตักปั่นไฟ มาร่วมปรึกษากันว่าจะทำประมงแบบยั่งยืนอย่างไร โดยทุกฝ่ายช่วยกันเสียสละ ไม่โทษกัน
ปัญหาด้านพื้นที่ทำประมง	
<ul style="list-style-type: none"> ● เขตอนุรักษ์ถูกทำลาย ไม่เคารพสิทธิชุมชนที่เขื่อนรัชชประภา ฝ่าฝืนกฎหมายชุมชน ● ยังมีการทำประมงบริเวณชายฝั่งอยู่มาก ซึ่งนับเป็นแหล่งสัตว์น้ำวัยอ่อนที่สำคัญ ● พื้นที่ทำการประมงไม่เหมาะสมกับการลงแรงประมง 	<ul style="list-style-type: none"> ➤ กรมประมงต้องเป็นศูนย์กลางในการจัดสรรพื้นที่ให้เหมาะสมโดยใช้หลักวิชาการ อาทิ แบ่งตามศักยภาพของเรือขนาดเล็กชายฝั่ง ขนาดกลางขนาดใหญ่ และให้ความสำคัญกับพื้นที่แหล่งอาศัยกับทรัพยากรประมง เช่น ปะการังใต้น้ำ หินโสโครก ➤ ควรกำหนดพื้นที่ทางทะเลและชายฝั่งสำหรับการใช้ประโยชน์ด้านอื่นๆ ด้วย เช่น พลังงานอุตสาหกรรม ➤ ควรส่งเสริมการเพาะเลี้ยงชายฝั่ง เช่น หอยแมลงภู่ หอยแครง ให้ครอบคลุมพื้นที่มากขึ้น เพื่อให้เป็นแหล่งพักพิงของสัตว์น้ำ (ในเขตอ่าวไทยรูปตัว ก) ➤ ควรเพิ่มในด้านการเพาะเลี้ยง แล้วปล่อยลงทะเลให้เหมาะสม

ประมวลผลการระดมความคิดเห็น
สาเหตุของปัญหาและแนวทางแก้ไขปัญหา

กลุ่มชาวประมงพื้นบ้าน ประมงพาณิชย์ สมาคมประมง และ NGO

ปัญหาการใช้ประโยชน์ในทรัพยากรอย่างไม่เหมาะสม

สาเหตุ	แนวทางแก้ไข
ปัญหาด้านความขัดแย้งทางการประมง	
<ul style="list-style-type: none"> ● ชาวประมงในแต่ละเครื่องมือมีความขัดแย้งในเชิงพื้นที่ ทำการประมง เครื่องมือประมง ช่วงระยะเวลาในการทำประมง ที่ส่งผลกระทบซึ่งกันและกัน ● ชาวประมงขาดผู้นำที่มีแนวคิดปรองดอง ประสานประโยชน์ ส่วนใหญ่มีผู้นำที่รุนแรง ปกป้องแต่อาชีพของตน ไม่มองส่วนรวม ● ชาวประมงมักเห็นแก่ตัว มองแต่ตัวเอง เห็นผู้อื่นเป็นศัตรู เฟ่งแต่โทษผู้อื่น แต่ลืมมองตัวเอง 	<ul style="list-style-type: none"> ➤ พัฒนาผู้นำชุมชนให้มีความรู้พร้อมคุณธรรม และมีศักยภาพในการสร้างเครือข่ายและประสานประโยชน์ได้อย่างลงตัวและเหมาะสม
ปัญหาด้านปริมาณ – ประสิทธิภาพการทำประมง	
<ul style="list-style-type: none"> ● การทำการประมงไม่เหมาะสม เช่น การจับสัตว์น้ำที่ไม่ได้ขนาด ขนาดเล็ก หรือ พ่อ-แม่พันธุ์ปลาถูกจับก่อนการวางไข่ ● สัตว์น้ำที่จับได้มีขนาดเล็ก ทำให้ไม่ได้ราคา ● เมื่อทรัพยากรลดลง การทำประมงในแต่ละเที่ยวต้องใช้จำนวนวันมากขึ้น ● ชาวประมงพัฒนาเครื่องมือในการล่าได้มากขึ้น โดยภาครัฐไม่สามารถจัดการใดๆ และขาดการพัฒนาเครื่องมือในการจับอย่างเหมาะสม ให้ได้ทรัพยากรที่คุ้มค่าทางเศรษฐกิจจริงๆ (อาทิ การลดขนาดตาอวนให้เล็กลง ขยายอวนให้ใหญ่ขึ้น) ● เทคโนโลยีใหม่ๆ มีบทบาทมากขึ้น ● ปริมาณจำนวนเครื่องมือเพิ่มขึ้น ● ผู้ประกอบการมีจำนวนมาก สืบทอดอาชีพชาวประมง ● มีการนำปลาทูขนาดเล็กมาใช้ประโยชน์ (เช่น ในโรงงานทำปลาป่น) 	<ul style="list-style-type: none"> ➤ เลือกจับปลาที่ได้ขนาดมาจำหน่าย ➤ สร้างจิตสำนึกให้ชาวประมง และส่งเสริมหรือจัดหาอาชีพมาช่วยรองรับ

ประมวลผลการระดมความคิดเห็น
สาเหตุของปัญหาและแนวทางแก้ไขปัญหา

กลุ่มชาวประมงพื้นบ้าน ประมงพาณิชย์ สมาคมประมง และ NGO

ปัญหาความไม่ชัดเจนของข้อมูลด้านปริมาณปลาและการอพยพย้ายถิ่นของปลา

สาเหตุ	แนวทางแก้ไข
ปัญหาด้านระบบนิเวศและสิ่งแวดล้อม	
<ul style="list-style-type: none"> ระบบนิเวศและสิ่งแวดล้อมมีการเปลี่ยนแปลงในแต่ละปี อาจทำให้เส้นทางการอพยพเคลื่อนย้ายที่อาศัย การวางไข่ เปลี่ยนไปไม่ตรงกันในแต่ละปี ขาดข้อมูลทางวิชาการ อาทิ ความสัมพันธ์ระหว่างปลาและระบบนิเวศ 	<ul style="list-style-type: none"> ➤ ทบทวนการศึกษาวิจัยตามรอบที่ประมาณว่าจะมีการเปลี่ยนแปลง ➤ วางแผนศึกษาวิจัยทางนิเวศวิทยาและอุทกวิทยาที่ครอบคลุมปัจจัยแวดล้อมซึ่งมีบทบาทต่อทรัพยากรปลา
ปัญหาด้านข้อมูลสถิติ และการบริหารจัดการ	
<ul style="list-style-type: none"> ขาดการวิจัยเชิงลึกอย่างจริงจัง ทัวถึง เพราะไม่ได้รับความร่วมมือจากชาวประมง ขาดนักวิชาการงบประมาณ ข้อมูลเก่า ล้าหลัง ทำให้การจัดการและการนำไปใช้ประโยชน์ได้ไม่ถูกต้อง การรวบรวมสถิติไม่มีการพัฒนา ยึดตามแนวทางการรวบรวมอย่างเดิม ไม่ปรับเปลี่ยนสถานะการประมง การเผยแพร่ข้อมูลล่าช้า 	<ul style="list-style-type: none"> ➤ ชาวประมงต้องให้ความร่วมมือในการให้ข้อมูลการจับปลาที่ถูกต้อง ครบถ้วน ➤ ควรมีการสำรวจข้อมูลการจับปลาในฤดูวางไข่ ณ ทำขึ้นปลาทุกที่ โดยใช้นักศึกษาในท้องถิ่นนั้น ๆ (จะได้ข้อมูลจริงมากกว่า) ➤ ควรที่จะมีการมาศึกษาวงจรชีวิตกันใหม่ แต่ต้องเริ่มจากศึกษาสายพันธุ์ให้แน่ชัดว่ามีกี่สายพันธุ์ (อำเภอไทยน่าจะมียังน้อย 4 สายพันธุ์) แต่ละสายพันธุ์มีวงจรชีวิตอย่างไร พื้นที่ไหน หากเริ่มต้นถูก ทำการศึกษาถูก การจัดการจะถูกด้วย

ประมวลผลการระดมความคิดเห็น
สาเหตุของปัญหาและแนวทางแก้ไขปัญหา

กลุ่มชาวประมงพื้นบ้าน ประมงพาณิชย์ สมาคมประมง และ NGO

ปัญหาความไม่ชัดเจนของข้อมูลด้านปริมาณปลาและการอพยพย้ายถิ่นของปลา

สาเหตุ	แนวทางแก้ไข
ปัญหาด้านสถานภาพและแนวโน้มการใช้ประโยชน์	
<ul style="list-style-type: none"> ● ชาวประมงและภาคีขาดการรับรู้และมีส่วนร่วม ผูกขาดอยู่ที่กรมประมง และนักวิชาการ ● ขาดข้อมูลปริมาณการจับปลาที่แท้จริง หรือข้อมูลที่มีอยู่ยังไม่สมบูรณ์ ● แม่พันธุ์และลูกพันธุ์ถูกทำลาย 	<p>➤ หาทางพัฒนาระบบศูนย์ข้อมูลปลา รวมทั้งทรัพยากรปลาผิวน้ำ ที่เป็นหน่วยในการรวบรวม วิเคราะห์ ให้บริการข้อมูล รวมทั้งประชาสัมพันธ์ข้อมูล ความรู้อย่างต่อเนื่อง</p>
ปัญหาด้านสายพันธุ์ ชีววิทยา และพลวัตประชากร	
<ul style="list-style-type: none"> ● พันธุ์ปลาหลายสายพันธุ์สูญหายจากอ่าวไทย ● พื้นที่ในการอพยพของฝูงปลายังคงมีความคลาดเคลื่อนในบางช่วง รวมทั้งขาดข้อมูลด้านความชุกชุมของปลา 	<p>➤ วางแผนการประสานงานการเก็บข้อมูลจากชาวประมงในแต่ละเขตพื้นที่ ภายใต้การสร้างเป้าหมายเพื่อส่งเสริมการดูแลอนุรักษ์ทรัพยากรปลาร่วมกัน</p>

**ประมวลผลการระดมความคิดเห็น
สาเหตุของปัญหาและแนวทางแก้ไขปัญหา**

กลุ่มชาวประมงพื้นบ้าน ประมงพาณิชย์ สมาคมประมง และ NGO

ปัญหาธุรกิจ การตลาด และการจัดการหลังการจับ

สาเหตุ	แนวทางแก้ไข
ปัญหาด้านชุมชนชาวประมง	
<ul style="list-style-type: none"> ชาวประมงขาดความรู้ในการตลาด ขาดการรวมกลุ่มหรือให้ความร่วมมือกับกลุ่ม กรมประมงขาดนโยบายต่อเนื่องในการส่งเสริมชาวประมงพื้นบ้าน ขาดการจัดทำแฟ้มปลาของชุมชน ขาดการจัดการหลังการจับ ขาดการพัฒนาการรวมกลุ่มของชาวประมง ชาวประมงอยู่ภายใต้ทุน ทั้งชาวประมงพื้นบ้านและชาวประมงพาณิชย์ 	<ul style="list-style-type: none"> ➤ ให้ความรู้ด้านการตลาดชุมชน พัฒนาการรวมกลุ่ม ➤ จัดตลาดสำหรับผลิตภัณฑ์แปรรูป ➤ จัดให้มีแหล่งเงินทุน ➤ สร้างบรรจุภัณฑ์ ส่งเสริมการแปรรูป พร้อมตลาดมารองรับด้วย
ปัญหาด้านต้นทุนการบริหารจัดการ	
<ul style="list-style-type: none"> ขาดนวัตกรรมใหม่ๆ ต้นทุนจึงยังคงสูงอยู่ ชาวประมงขาดความรู้ ขาดการช่วยเหลือจากภาครัฐที่จริงจัง 	<ul style="list-style-type: none"> ➤ ภาครัฐควรจัดกิจกรรมส่งเสริมความรู้ด้านการบริหารจัดการต้นทุนผลตอบแทนและธุรกิจการประมงให้แก่ชุมชน
ปัญหาด้านระบบการตลาดและผู้บริโภค	
<ul style="list-style-type: none"> ผู้จับปลาทุยขายได้ราคาถูก ไม่มีการประกันราคาปลา ผู้บริโภคซื้อราคาแพง พ่อค้าเอาเปรียบมาก มีการผูกขาด ราคาถูกกำหนดโดยพ่อค้า การตลาดยังไม่ครอบคลุม ถูกกดราคาสินค้าจากพ่อค้าคนกลาง เจ้าหน้าที่รัฐไม่เข้ามาช่วยดูแล 	<ul style="list-style-type: none"> ➤ จัดสรรโควตาในการจับแต่ละปีของแต่ละลำเรือ ช่วยแก้ปัญหาสินค้าล้นตลาด เรือก็จะจับแต่ปลาใหญ่เพื่อให้คุ้มค่าเศรษฐกิจมากที่สุด ➤ ประชาสัมพันธ์จุดเด่นของผลิตภัณฑ์ให้ผู้บริโภคทราบ ➤ พัฒนาระบบขนส่ง ➤ ขยายตลาดไปยังภูมิภาคอื่น เพื่อส่งเสริมและหาแหล่งรองรับผลิตภัณฑ์ เช่น การใช้การสั่งซื้อสินค้าทางไปรษณีย์ การให้หน่วยงานรัฐในภูมิภาคหาแหล่งจำหน่ายเหมือนลองกองทางใต้
ปัญหาด้านระบบจัดการหลังการจับ	
<ul style="list-style-type: none"> ไม่มีห้องเย็นรองรับ ไม่มีตลาดรับซื้อส่งและขายต่อที่แน่นอน ไม่มีการประกันราคา มีการจับในปริมาณมาก ขาดน้ำแข็ง ขาดการรับซื้อ 	<ul style="list-style-type: none"> ➤ สร้างความร่วมมือในการจับสัตว์น้ำ ➤ จัดระบบการจัดการให้เหมาะสมกับปริมาณสัตว์น้ำ

ประมวลผลการระดมความคิดเห็น
สาเหตุของปัญหาและแนวทางแก้ไขปัญหา

กลุ่มชาวประมงพื้นบ้าน ประมงพาณิชย์ สมาคมประมง และ NGO

ปัญหาสิ่งแวดล้อม คุณภาพน้ำ และอาหารในธรรมชาติ

สาเหตุ	แนวทางแก้ไข
ปัญหาด้านแหล่งที่อยู่ของสัตว์น้ำ	
<ul style="list-style-type: none"> ● แหล่งที่อยู่มีการเปลี่ยนแปลงไปจากเดิม (ทั้งแหล่งปะการังเทียม แนวชายฝั่ง ป่าชายเลน และพื้นที่อ่าวไทยรูปตัว ก) ● แหล่งที่อยู่เสื่อมโทรมลงจากอุปกรณ์ประมง เช่น อวนลากหอยลาย เรืออวนรุน และเกิดจากการอ่อนแอของเจ้าหน้าที่ การใช้ทรัพยากรทางทะเลและชายฝั่งไปด้านอื่น เช่น อุตสาหกรรม ท่าเรือ ท่องเที่ยว พลังงาน 	<ul style="list-style-type: none"> ➤ จัดตลาดสำหรับผลิตภัณฑ์แปรรูป ➤ อนุรักษ์ คุ่มครองแหล่งที่อยู่อาศัยปลาเพื่อ ความมั่นคงทางการผลิตอาหารธรรมชาติ ➤ สร้างแหล่งอาศัยให้ปลา เช่น ปะการังเทียม
ปัญหาด้านการเปลี่ยนแปลงทางสภาวะธรรมชาติ	
<ul style="list-style-type: none"> ● ฤดูมีการเปลี่ยนแปลง คลื่นลมแรงขึ้น ● การใช้ประโยชน์ในพื้นที่ต้นน้ำขาดการดูแลอย่างเหมาะสม ● ภัยพิบัติทำให้เกิดความเปลี่ยนแปลงทั้งลบและบวก ● ยังไม่มีการศึกษาผลกระทบจากการเปลี่ยนแปลงทางธรรมชาติต่อทรัพยากรปลา 	<ul style="list-style-type: none"> ➤ ควรมีแผนการศึกษาวิเคราะห์ผลกระทบและ แนวโน้มการเปลี่ยนแปลงจาก สภาวะแวดล้อม ในพื้นที่อ่าวไทย ที่มีต่อทรัพยากรปลา
ปัญหาด้านอาหารสัตว์น้ำ	
<ul style="list-style-type: none"> ● แหล่งอาหารลดลงและห่วงโซ่อาหารเปลี่ยนไป ● การทำประมงได้ไปทำลายห่วงโซ่อาหารของสัตว์น้ำ ทำให้สัตว์น้ำ บางสายพันธุ์ได้สูญพันธุ์ไป ● ระบบน้ำถูกเปลี่ยนแปลงด้วยเขื่อน ทำให้สารอาหารลดลง ● ขาดข้อมูลทางวิชาการเรื่องอาหารในธรรมชาติบริเวณแหล่งวางไข่ ปลา 	<ul style="list-style-type: none"> ➤ ศึกษาข้อมูลผลกระทบต่อการเปลี่ยนแปลงของ อาหารในแหล่งวางไข่เลี้ยงตัวอ่อนของปลา
ปัญหาด้านคุณภาพน้ำ	
<ul style="list-style-type: none"> ● มีการปล่อยน้ำเสียและขยะลงสู่ทะเลจำนวนมาก ● กำหนดมาตรฐานคุณภาพน้ำของแต่ละกรม/กระทรวงต่างกัน ● มีการทิ้งขยะ มีของเสียจากเรือบรรทุกน้ำมัน เรือสินค้า ● มีการทิ้งน้ำเสียอย่างขาดการควบคุม ● น้ำเสียที่ปล่อยลงทะเล มีสาเหตุจากพื้นที่เขตตอนต้นของแม่น้ำ จนถึงพื้นที่ตอนปลายน้ำ 	<ul style="list-style-type: none"> ➤ สร้างความตระหนักให้กับสังคมภาพรวม ด้าน ปัญหาขยะและน้ำเสียที่ทิ้งลงสู่ทะเล ➤ กำหนดแผนเชิงบูรณาการเพื่อการปรับปรุง มาตรฐานคุณภาพน้ำผิวดิน มาตรฐานคุณภาพ น้ำปากแม่น้ำ และมาตรฐานคุณภาพน้ำทะเล ที่ มองอย่างเชื่อมโยงต่อเนื่องกันเป็นระบบ

ประมวลผลการระดมความคิดเห็น
สาเหตุของปัญหาและแนวทางแก้ไขปัญหา

กลุ่มผู้รู้ ผู้เชี่ยวชาญ กรมกอง องค์กร นักวิชาการ นักวิจัย อาจารย์

ปัญหาภาวะเบียบ มาตรการ และการบริหารจัดการ

สาเหตุ	แนวทางแก้ไข
ตัวกฎหมาย	
<ul style="list-style-type: none"> ● บทกำหนดโทษไม่รุนแรง 	➤ เพิ่มบทลงโทษในกฎหมายประมง
<ul style="list-style-type: none"> ● จับปลาขายได้ราคา 100,000 บาท เสียค่าปรับ 20,000 บาท ชาวประมงจึงยอมทำผิดแล้วจ่ายค่าปรับ 	
<ul style="list-style-type: none"> ● บทลงโทษของกฎหมายไม่เข้มแข็ง ไม่สะท้อนถึงเศรษฐกิจในปัจจุบัน อัตราการปรับไม่มากพอ 	<ul style="list-style-type: none"> ➤ บทลงโทษต้องเข้มงวด เหมาะสมกับการกระทำผิด ➤ หากจับได้ว่าทำผิดจริง ในระหว่างดำเนินคดีจะต้องห้ามดำเนินการใดๆ เพื่อการประมง
<ul style="list-style-type: none"> ● การประกาศพื้นที่ปิดอ่าวไม่ครอบคลุม ● การปิดพื้นที่เพื่อการอนุรักษ์ยังไม่ครอบคลุมในอ่าวไทยทั้งด้านพื้นที่และเวลา 	➤ หาความร่วมมือและความคิดเห็นในการวางมาตรการอนุรักษ์ เช่น การปิดอ่าวตัว ก
<ul style="list-style-type: none"> ● เพิ่มมาตรการในการติดตามสัตว์น้ำขึ้นท่า 	➤ ประสานความร่วมมือกับสถาบันการศึกษาในการสนับสนุนการเก็บข้อมูลสถิติสัตว์น้ำขึ้นท่า
<ul style="list-style-type: none"> ● ตัวบทกฎหมายที่บังคับใช้ ยังมีช่องว่างให้ผู้ใช้ทรัพยากร (ปลา) กล้ากระทำผิด (ของกลางไม่รับ) 	➤ แก้ไขให้ความผิดเกี่ยวกับทรัพยากรประมง ยกเว้นกฎหมายหลักได้บางกรณี
<ul style="list-style-type: none"> ● อาศัยช่องว่างทางกฎหมายทำผิด พ.ร.บ. ประมง 	➤ แก้กฎหมายประมงให้รัดกุม
<ul style="list-style-type: none"> ● นาย ก. เช่าเรือ นาย ข. มาทำประมง ทำให้เจ้าหน้าที่ไม่สามารถยึดเรือประมง 	
<ul style="list-style-type: none"> ● ยังมีการทำประมงที่ผิดกฎหมาย 	➤ ต้องปรับปรุงแก้ไขกฎหมายบางประเด็น เช่น บังคับเรือให้ติดเครื่องติดตามเรือ (VMS)

ประมวลผลการระดมความคิดเห็น
สาเหตุของปัญหาและแนวทางแก้ไขปัญหา

กลุ่มผู้รู้ ผู้เชี่ยวชาญ กรมกอง องค์กร นักวิชาการ นักวิจัย อาจารย์

ปัญหาภาวะเบียด มาตรการ และการบริหารจัดการ

สาเหตุ	แนวทางแก้ไข
ผู้บังคับใช้กฎหมาย	
➢ กฎหมายไม่ถูกบังคับใช้อย่างจริงจัง	➢ เจ้าหน้าที่ประมงบังคับใช้กฎหมายอย่างจริงจัง
➢ เจ้าหน้าที่ไม่เพียงพอในการควบคุม และปราบปราม	➢ ช่วงฤดูปิดอ่าวหรือพื้นที่ใดวิกฤตให้เพิ่มเจ้าหน้าที่ไปช่วยงาน (ในบางช่วง)
➢ การบังคับใช้กฎหมายไม่มีคุณภาพ	➢ เจ้าหน้าที่ประมงบังคับใช้กฎหมายอย่างจริงจัง
➢ จับแล้วปล่อยเพราะมีเส้นสาย หรือเห็นอกเห็นใจชาวประมงเพราะไม่มีเงิน	
➢ ผู้บังคับใช้กฎหมายขาดจิตสำนึกในหน้าที่	➢ พัฒนาระบบการสร้างจิตสำนึกให้ผู้บังคับใช้กฎหมาย
ผู้ถูกบังคับใช้กฎหมาย	
➢ ผู้ถูกบังคับใช้ไม่เกรงกลัวกฎหมาย	➢ กำหนดหรือปรับปรุงแนวทางการลงโทษทางสังคม
➢ ความไม่รู้กฎหมายของชาวประมง (บางกลุ่ม)	➢ ส่งเสริม เผยแพร่ และให้ความรู้เกี่ยวกับกฎหมายประมง
	➢ มีการเผยแพร่ความรู้ด้านกฎหมายประมงทางวิทยุ
➢ ประชาชนมองการใช้ทรัพยากรประมง ยังไม่เป็นการทำลาย (ไม่เป็นปัญหาร่วมของประชาชน ยังเป็นปัญหาของคนในวงแคบ)	➢ ควรแก้ปัญหาเป็นภาพใหญ่ให้สื่อ/ประชาสังคมมองเป็นปัญหาใหญ่
➢ ชาวประมงขาดแรงจูงใจ	➢ มีหน่วยงานรับรองการทำประมงอย่างรับผิดชอบให้ Logo (ใบรับรอง) ที่มาจากการทำประมงอย่างรับผิดชอบ

ประมวลผลการระดมความคิดเห็น
สาเหตุของปัญหาและแนวทางแก้ไขปัญหา

กลุ่มผู้รู้ ผู้เชี่ยวชาญ กรมกอง องค์กร นักวิชาการ นักวิจัย อาจารย์

ปัญหาภาวะเบี่ยงมาตรการ และการบริหารจัดการ

สาเหตุ	แนวทางแก้ไข
การบริหารจัดการ	
<ul style="list-style-type: none"> ● ชาวประมงขาดความเชื่อมั่นในผลงานวิชาการที่นักวิชาการทำงานวิจัย 	<ul style="list-style-type: none"> ➤ ให้ชาวประมงมีส่วนร่วมในงานวิจัย
<ul style="list-style-type: none"> ● ขาดการประยุกต์งานวิจัย/การใช้ข้อมูลที่มีอยู่แล้วไปสู่การออกกฎหมาย และไปสู่ผู้ที่ถูกบังคับใช้ (ชาวประมง) 	<ul style="list-style-type: none"> ➤ ให้ผู้มีส่วนได้ส่วนเสียมีส่วนร่วมในการทำวิจัยตั้งแต่เริ่มต้น ➤ สร้างความรู้ ความเข้าใจ สร้างจิตสำนึก
<ul style="list-style-type: none"> ● ขาดเทคโนโลยีที่ก้าวหน้าในการเฝ้าระวัง 	<ul style="list-style-type: none"> ➤ ติดตั้ง VMS ➤ ใช้ภาพถ่ายดาวเทียม ➤ ใช้เครื่องบินในการตรวจเฝ้าระวัง
<ul style="list-style-type: none"> ● ยังไม่สามารถควบคุมการทำการประมงได้อย่างแท้จริง 	<ul style="list-style-type: none"> ➤ เรือประมงที่ทำการประมงปลาทุกลำต้องติดตั้งเครื่อง VMS
<ul style="list-style-type: none"> ● ไม่สามารถดำเนินการให้เป็นไปตามกฎหมาย ● คน/เครื่องมือของทางการมีน้อย ● งบประมาณมีจำกัด 	<ul style="list-style-type: none"> ➤ ชาวประมงจะต้องเข้ามามีส่วนร่วม ➤ สร้างจิตสำนึกในการอนุรักษ์ให้ชาวประมงมีความรับผิดชอบในการทำประมง ➤ การจัดกิจกรรม “ประมงหน้าบ้าน”
<ul style="list-style-type: none"> ● การทำงานของหน่วยงานที่รับผิดชอบเป็นแบบเชิงรับ 	<ul style="list-style-type: none"> ➤ เจ้าหน้าที่ต้องมีความจริงใจ ในการปฏิบัติหน้าที่ ในกรณีที่ชาวประมงฝ่าฝืนกฎระเบียบ ➤ พัฒนาและส่งเสริมให้ผู้บังคับใช้กฎหมายทำงานอย่างรับผิดชอบต่อหน้าที่ ➤ ปรับการทำงานในรูปแบบเชิงรุก