



รายงานวิจัยฉบับสมบูรณ์

การศึกษาและพัฒนาระบบการบริหารและการจัดการผลิตภัณฑ์น้ำพริก
กลุ่มพัฒนาสตรีบ้านป่าเหมือด ตำบลเวียงพางคำ อำเภอแม่สาย จังหวัดเชียงราย

โดย

วันดี สมรัตน์

พร้อมคณะ

มกราคม 2547

สัญญาเลขที่ RPG46N0002

รายงานวิจัยฉบับสมบูรณ์

การศึกษาและพัฒนาระบบการบริหารและการจัดการผลิตภัณฑ์น้ำพริก

กลุ่มพัฒนาสตรีบ้านป่าเหมือด ตำบลเวียงพางคำ อำเภอแม่สาย จังหวัดเชียงราย

คณะผู้วิจัย

1.นางจารี ไสกา	20	หมู่ 9	ต.เวียงพางคำ	อ.แม่สาย	จ.เชียงราย
2.นางสุรีพร ศรีครุฑพันธ์	167	หมู่ 9	ต.เวียงพางคำ	อ.แม่สาย	จ.เชียงราย
3.นางบัวบาน มนวงค์	57	หมู่ 9	ต.เวียงพางคำ	อ.แม่สาย	จ.เชียงราย
4.นางมานี สมรัตน์	243/1	หมู่ 9	ต.เวียงพางคำ	อ.แม่สาย	จ.เชียงราย
5.นายประสิทธิ์ สมรัตน์	243/3	หมู่ 9	ต.เวียงพางคำ	อ.แม่สาย	จ.เชียงราย
6.นางลำควน ชัยกุล	322	หมู่ 9	ต.เวียงพางคำ	อ.แม่สาย	จ.เชียงราย
7.นางวิไลย วงศ์ริยะ	274	หมู่ 9	ต.เวียงพางคำ	อ.แม่สาย	จ.เชียงราย
8.นางจันทกานต์ น้อยหอม	44/4	หมู่ 9	ต.เวียงพางคำ	อ.แม่สาย	จ.เชียงราย
9. นางวันดี สมรัตน์	243/3	หมู่ 9	ต.เวียงพางคำ	อ.แม่สาย	จ.เชียงราย

สนับสนุนโดย

สำนักงานกองทุนสนับสนุนการวิจัย สำนักงานภาค (สกว.ภาค)

บทคัดย่อ

การศึกษาวิจัยเรื่อง โครงการศึกษาและพัฒนาระบบการบริหารและการจัดการกลุ่มผลิตภัณฑ์ น้ำพริก ของกลุ่มพัฒนาสตรีบ้านป่าเหมือด หมู่ 9 ตำบลเวียงพางคำ อำเภอแม่สาย จังหวัดเชียงราย มีวัตถุประสงค์ เพื่อศึกษาและพัฒนาการบริหารและการจัดการกลุ่มด้านวัตถุดิบ ด้านการผลิตและด้านตลาด ปัญหา อุปสรรค และศักยภาพของกลุ่มในการพัฒนาการบริหารและการจัดการของกลุ่ม รวมถึงการจัดการเรียนรู้และการถ่ายทอด

ทีมวิจัยได้เก็บรวบรวมข้อมูลโดยการสัมภาษณ์ การใช้แบบสอบถาม แบบสำรวจกลุ่มผู้ให้ข้อมูลได้แก่กลุ่มพัฒนาสตรี พ่อค้า ผู้ที่เกี่ยวข้องกับการศึกษา ผู้นำ การศึกษาดูงาน การเสริมทักษะ การทดลองดำเนินการการผลิตทั้งกระบวนการ การปฏิบัติจริง การบันทึกและติดตามประเมินผล ข้อมูลที่ได้รับมีการตรวจสอบความถูกต้อง แยกแยะการวิเคราะห์ โดยใช้กรอบแนวคิดที่เกี่ยวข้องเป็นกรอบในการวิเคราะห์และการจำแนกข้อมูลตามวัตถุประสงค์ ผลของการศึกษาวิจัยสรุปได้ดังนี้

กลุ่มผลิตภัณฑ์บ้านป่าเหมือด เป็นกลุ่มที่มีศักยภาพในการจัดการ หลังจากได้รับการพัฒนาแล้วกลุ่มมีระบบในการบริหารและการจัดการ ทั้งสมาชิกและแรงงาน จนถึงสวัสดิการภายในกลุ่ม

ด้านวัตถุดิบ กลุ่มมีวิธีการและขั้นตอนในการซื้อ การจัดเก็บการรักษาและการนำไปใช้อย่างเป็นระบบ มีระบบในการบันทึกและลงทะเบียน วัน/เดือน/ปี อย่างชัดเจน

ด้านการผลิตกลุ่มมีการจัดแรงงานที่เป็นระบบ มีแผนมีขั้นตอนในการผลิตที่เป็นรายลักษณะ อักษรในการผลิต การจัดระบบบัญชีและการเงิน มีแผนการใช้จ่าย ผลิตภัณฑ์ที่กลุ่มทำการแปรรูปเน้นคุณภาพความสะอาดและความอร่อย นำภูมิปัญญามาประยุกต์เข้ากับเทคโนโลยีสมัยใหม่

ด้านการตลาดกลุ่มได้ทำการขยายตลาด สร้างเครือข่ายร้านค้าเชิงพื้นที่ที่หลากหลายนอกจากนั้นกลุ่มยังสร้างเครือข่ายทางธุรกิจกับกลุ่มอาชีพในชุมชนอื่นๆไปด้วย ประชาสัมพันธ์กลุ่มด้วยการจัดทำแผ่นพับและสร้างตลาดเฉพาะกิจ สร้างมาตรฐานของสินค้าโดยการขอการรับรองจาก อย. พัฒนาสินค้าจากการเป็นของบริโภคเป็นของฝาก ส่งตัวอย่างสินค้าประชาสัมพันธ์ไปยังอินเทอร์เน็ต การติดตามและประเมินผลเพื่อการแก้ไขปัญหาที่เกิดขึ้น

กระบวนการในการถ่ายทอดองค์ความรู้สู่เด็กนักเรียน กลุ่มเน้นการคิดและการจัดการผ่านประสบการณ์จริง ให้นักเรียนและผู้ที่สนใจสามารถใช้เป็นแหล่งเรียนรู้ทั้งในโรงเรียน นอกโรงเรียน ในชุมชนและนอกชุมชนได้

สารบัญ

	หน้า
บทที่ 1 บทนำ	1
ความเป็นมา หลักการเหตุผล และความสำคัญ	1
วัตถุประสงค์	2
คำถามในการวิจัย	2
ขอบเขตเนื้อหาของการศึกษาวิจัย	3
ผลการทบทวนเอกสารงานวิจัยและข้อมูลที่เกี่ยวข้อง	3
 บทที่ 2 วิธีการวิจัย	 6
ขอบเขตของพื้นที่ในการศึกษาวิจัย	6
กลุ่มเป้าหมายและแหล่งข้อมูล	6
เครื่องมือและวิธีการเก็บรวบรวมข้อมูล	6
วิธีการวิเคราะห์ข้อมูล	7
ขั้นตอนของการศึกษาวิจัย	8
กระบวนการผลิต	9
 บทที่ 3 ข้อมูลพื้นฐานของชุมชน	 13
ข้อมูลพื้นที่	13
ข้อมูลสภาพสังคมและวัฒนธรรม	14
สภาพเศรษฐกิจ	15
สภาพปัญหาในชุมชน	16

สารบัญ

หน้า

บทที่ 4	ผลการศึกษาระบบกลุ่มการผลิตและการตลาดของกลุ่ม	18
	การบริหารและการจัดการกลุ่ม	19
	ศักยภาพ	20
	อุปสรรค	21
	การบริหารและการจัดการการผลิต	22
	การบริหารและการจัดการการตลาด	22
บทที่ 5	การพัฒนาระบบการบริหารและการจัดการกลุ่ม การผลิตและการตลาด	24
	การพัฒนาระบบการบริหารและการจัดการกลุ่ม	24
	โครงสร้างกลุ่ม	25
	การศึกษาดูงาน	27
	การเสริมทักษะ	30
	การจัดกฎระเบียบและข้อมูลกลุ่ม	31
	การพัฒนาระบบการบริหารและการจัดการการผลิต	32
	ด้านวัตถุดิบ	34
	ด้านการผลิต	35
	การทดลองดำเนินการผลิต	36
	กระบวนการผลิต	36
	ผลการทดลองผลิต	37
	การพัฒนาการบริหารและการจัดการการตลาดของผลิตภัณฑ์น้ำพริก	
	เชิงธุรกิจชุมชนและการสร้างเครือข่ายกลุ่มอาชีพ	38

สารบัญ

หน้า

บทที่ 6 ผลการศึกษาการเรียนรู้และการสืบทอด	44
การเรียนรู้ในโรงเรียน	45
การเรียนรู้นอกโรงเรียน	48
การเรียนรู้นอกชุมชน	49
 บทที่ 7 สรุป อภิปรายผล และข้อเสนอแนะ	50
สรุปผลการวิจัย	50
อภิปรายผล	53
ข้อเสนอแนะ	53
ข้อเสนอแนะเพื่อการทำวิจัยครั้งต่อไป	54
บรรณานุกรม	55
ภาคผนวก	56
ประวัติทีมวิจัย	57
แบบประเมินผลการจัดกิจกรรมการเรียนรู้การสอน	59
รูปภาพการดำเนินงานกิจกรรมของทีมวิจัย	
เกียรติบัตรของกลุ่มที่ได้รับจากการดำเนินงานของกลุ่ม	

บทที่ 1

บทนำ

1.1ความเป็นมา หลักการเหตุผล และความสำคัญ

กลุ่มพัฒนาสตรี บ้านป่าหมือด หมู่ 9 ตำบลเวียงพางคำ อำเภอแม่สาย จังหวัดเชียงราย เป็นอำเภอที่อยู่เหนือสุดในประเทศไทยอยู่ติดถนนใหญ่ การคมนาคมไปมาสะดวกและห่างจากตัวอำเภอแม่สายประมาณ 3 กิโลเมตร ห่างจากจังหวัดเชียงราย ประมาณ 57 กิโลเมตร ประกอบด้วยจำนวนครัวเรือน 432 ครัวเรือน คนในชุมชนนับถือศาสนาพุทธเป็นส่วนใหญ่ ประกอบอาชีพทางการเกษตร และอื่นๆจึงถือได้ว่าแม่สายเป็นเมืองการค้าชายแดนแห่งหนึ่งที่สำคัญในประเทศไทย

ภายใต้การบริหารงานของประธานกลุ่มพัฒนาสตรีร่วมกับผู้นำหมู่บ้าน และผู้นำในองค์กรทุกคน โดยเริ่มแรกได้ร่วมกันลงทุนจากสมาชิกคนละ 100 บาท จากสมาชิกในกลุ่ม 25 คน ทำผลิตภัณฑ์แปรรูปทางการเกษตร เช่นน้ำพริกตาแดง น้ำพริกข่า น้ำพริกเผา น้ำพริกปรุงรสสำเร็จ และถั่วอบสมุนไพร การตั้งกลุ่มน้ำพริกขึ้นมานี้ สอดคล้องสนองต่อนโยบายรัฐบาลจนต่อมาได้เป็นหนึ่งผลิตภัณฑ์หนึ่งตำบลเวียงพางคำ

จากความสามัคคีและความเข้มแข็งนี้ หน่วยงาน อบต.ตำบลเวียงพางคำ ได้เห็นความสำคัญได้ให้การสนับสนุนและให้ความช่วยเหลือด้านวัสดุ อุปกรณ์ ในโครงการพัฒนากลุ่มดังกล่าว และได้ดำเนินโครงการไปบางส่วนแล้ว กลุ่มผู้นำหลายฝ่ายจึงได้ปรึกษารื้อแล้วเห็นว่า หากกลุ่มพัฒนาสตรีได้รับการพัฒนาและส่งเสริม จะทำให้ชุมชนได้รับประโยชน์อีกมากมายในการพัฒนา และผลของการพัฒนาจะทำให้โครงการอีกหลายโครงการได้รับการสานต่อ ชุมชนก็จะมิกลไกในการแก้ไขปัญหาสามารถหาแนวทางในการพึ่งพาตนเองได้

ประกอบกับอำเภอแม่สายเป็นเมืองเศรษฐกิจและเป็นแหล่งท่องเที่ยวที่มีผู้คนเข้ามาท่องเที่ยวอยู่เสมอและตลอดเวลา กลุ่มพัฒนาสตรีจึงเห็นว่าระบบการผลิตอาหารในท้องถิ่นควรได้รับการพัฒนาให้ถูกหลักทางโภชนาการ และเป็นแบบอย่าง เป็นที่เชิดหน้าชูตาและสร้างชื่อเสียงให้แก่เมืองแม่สาย และเป็นองค์ประกอบอีกชนิดหนึ่งในเชิงธุรกิจในฐานะเป็นเมืองเศรษฐกิจเขตติดต่อชายแดน

นอกจากนี้แล้วความก้าวหน้าทางด้านเทคโนโลยี ยังเป็นปัจจัยสำคัญอีกประการหนึ่งที่เป็นตัวเร่งการเปลี่ยนแปลงในการผลิต เช่น การเพิ่มประสิทธิภาพในการผลิตการนำอาหารไปสู่ผู้บริโภค การเก็บ การถนอมอาหารตามหลักโภชนาการอาหารในท้องถิ่นชนบทและการบรรจุหีบห่อเพื่อความทันสมัยและเป็นการยกระดับสินค้าชุมชน

จากเหตุผลดังกล่าวข้างต้น ทางกลุ่มจึงได้ตกลงที่จะทำการศึกษา เพื่อพัฒนาให้เกิดการเรียนรู้ในการจัดการกับวัตถุดิบที่จะนำมาใช้ให้เพียงพอและใช้ต้นทุนต่ำ การจัดระบบแรงงาน มีแผนการผลิตที่ชัดเจนและเป็นระบบ การจัดระบบบัญชีและการเงิน การวางแผนการใช้จ่าย การปรับระบบการจัดเก็บและรักษาคุณภาพการบรรจุภัณฑ์ การสำรวจและการศึกษาตลาดที่เข้มารองรับ การสร้างเครือข่ายร้านค้าและพื้นที่ที่หลากหลาย การสร้างมาตรฐานสินค้าโดยการรองรับจาก อบ. การพัฒนารูปแบบสินค้าจากการบริโภคเป็นของฝาก ของที่ระลึก การจัดกิจกรรมการเรียนรู้ของสมาชิกให้กับเด็กนักเรียนเน้นการเรียนรู้จากประสบการณ์จริง ฝึกให้ทำได้และทำเป็น สามารถนำไปใช้ในชีวิตประจำวันได้ ทำให้ผู้เรียนผูกพันและรักท้องถิ่นของตนเองและเกิดการเรียนรู้อย่างมีความสุข

การศึกษาวิจัยการพัฒนาในครั้งนี้จะเป็นประโยชน์อย่างยิ่ง สำหรับหน่วยงานองค์การบริหารส่วนตำบลตำบลเวียงพางคำจะได้นำแนวทางที่ดำเนินการ ไปเป็นแบบอย่างในการพัฒนาโครงการอื่นต่อไปนอกจากนั้นแล้วสมาชิกกลุ่มยังได้พัฒนาขีดความสามารถทั้งด้านทักษะ มีแนวคิดในการบริหารจัดการในเชิงธุรกิจชุมชน ทำให้เกิดรายได้ขึ้นในชุมชน และทำให้ชุมชนเกิดความเข้มแข็งพึ่งตนเองได้ในอนาคตต่อไป

1.2 วัตถุประสงค์

1. เพื่อศึกษาแนวทางวิธีการในการจัดระบบของวัตถุดิบ การผลิตและการตลาดของกลุ่มผลิตภัณฑ์น้ำพริก
2. เพื่อศึกษาแนวทางและวิธีการการบริหารและการจัดการของวัตถุดิบ การผลิตและการตลาดผลิตภัณฑ์น้ำพริก
3. เพื่อศึกษาแนวทางและกระบวนการจัดการการเรียนรู้ทั้งในโรงเรียนและนอกโรงเรียน

1.3 คำถามในการวิจัย

1. ข้อมูลเกี่ยวกับวัตถุดิบและตลาด มีแหล่งและลักษณะ อย่างไร
2. มีแนวทางในการศึกษาการจัดระบบของวัตถุดิบ การผลิตและการทางตลาดของกลุ่มพัฒนาสตรีหมู่บ้านป่าเหมือดเป็นอย่างไร
3. กระบวนการจัดการการเรียนรู้ทั้งในโรงเรียนและนอกโรงเรียนมีวิธีการอย่างไร

1.4 ขอบเขตเนื้อหาการศึกษาวิจัย

เนื้อหาสาระที่ต้องการและแนวทางที่จะได้คำตอบทางกลุ่มได้ดำเนินการดังนี้

ศึกษาข้อมูลของกลุ่ม เช่น ข้อมูลเกี่ยวกับสมาชิก ศักยภาพ ปัญหาอุปสรรคที่ผ่านมาของกลุ่ม น้ำพริก การผลิตและการตลาด ข้อมูลด้านวัตถุดิบ เช่น การได้มาซึ่งวัตถุดิบ แหล่งผลิตทั้งในฤดูกาล และนอกฤดูกาล ข้อมูลด้านตลาด เช่น แหล่งตลาด ความต้องการของผู้บริโภค (รสชาติ รูปแบบบรรจุภัณฑ์) การจัดการกับวัตถุดิบที่จะนำมาใช้ให้เพียงพอ และใช้ต้นทุนต่ำ การจัดระบบแรงงาน แผนการผลิต การจัดระบบบัญชีและการเงิน การวางแผนการใช้จ่าย การปรับระบบการจัดเก็บและรักษาคุณภาพการบรรจุภัณฑ์ การสำรวจและการศึกษาตลาดที่เข้ามารองรับ การสร้างเครือข่ายร้านค้าและพื้นที่ที่หลากหลาย การสร้างมาตรฐานสินค้าโดยการรองรับจาก ออย. การพัฒนารูปแบบสินค้าจากการบริโภคเป็นของฝาก ของที่ระลึก การจัดกิจกรรมการเรียนรู้ของสมาชิกให้กับเด็กนักเรียน เน้นการเรียนรู้จากประสบการณ์จริง เน้นให้เห็นคุณค่าและความสำคัญของภูมิปัญญาท้องถิ่น สร้างแหล่งเรียนรู้ในชุมชนพร้อมกับสร้างงานสร้างรายได้ให้กับชุมชน

1.5 ผลการทบทวนเอกสารงานวิจัยและข้อมูลที่เกี่ยวข้อง

งานวิจัยในครั้งนี้เป็นการศึกษาถึง การบริหารและการจัดการของกลุ่มพัฒนาสตรีที่อยู่ในบ้านป่าเหมือด หมู่ 9 ตำบลเวียงพางคำ อำเภอแม่สาย จังหวัดเชียงรายที่ได้ยึดปฏิบัติกันภายในกลุ่มโดยใช้ลักษณะของการถ่ายทอดด้วยวิธีการลงมือปฏิบัติจริง ที่มีลักษณะความสัมพันธ์สอดคล้องกับความเป็นจริง นอกจากนี้งานวิจัยยังมุ่งศึกษาหาข้อมูลด้านต่างๆ ที่มีอิทธิพลต่อการบริหารและการจัดการ เพื่อนำเอาข้อมูลเหล่านั้นมาเป็นแนวทางสำหรับการศึกษา ทำความเข้าใจการบริหารและการจัดการของธุรกิจชุมชน และเพื่อการพัฒนา ที่สามารถนำมาใช้ในทางปฏิบัติให้เหมาะสมสอดคล้องกับความต้องการ ในกระบวนการผลิตและการส่งเสริมด้านอาชีพในชุมชนต่อไป

ดังนั้นการศึกษาวิจัยในครั้งนี้จึงเพื่อหาความจริงและเพื่อให้ได้มาซึ่งองค์ความรู้จึงจำเป็นอย่างยิ่งที่ต้องอาศัยความรู้ด้านวิชาการและทักษะจากผู้รู้ ผู้มีประสบการณ์ แนวคิด ทฤษฎี เอกสารและงานวิจัยที่เกี่ยวข้องกับการพัฒนาการบริหารและการจัดการ เพื่อความเข้าใจที่ถูกต้องที่จะทำการศึกษาเพิ่มเติมสมาชิกทีมวิจัยจึงได้ศึกษาแนวคิดทฤษฎี และงานวิจัยที่เกี่ยวข้องดังต่อไปนี้

สมาชิกทีมวิจัยได้ศึกษาเอกสารที่เป็นแนวคิด ทฤษฎี และงานวิจัยที่เกี่ยวข้องได้แก่

1. แนวคิดทฤษฎีการบริหารและการจัดการธุรกิจชุมชน
2. แนวคิดทฤษฎีการผลิตการบริโภคและการแปรรูป
3. แนวคิดทฤษฎีเรื่องพืชและสมุนไพรใกล้ตัว
4. แนวคิดทฤษฎีเศรษฐกิจชุมชน

1. แนวคิดทฤษฎีการบริหารและการจัดการธุรกิจชุมชน

ชุมาร ถิระกิจ (2535, หน้า 27-41) ได้สรุปการบริหารและการจัดการไว้ว่า การบริหารและการจัดการด้านการผลิต โดยเฉพาะอย่างยิ่งสภาพสังคมปัจจุบันในยุคเศรษฐกิจอันเปิดกว้างใครอยากผลิตสินค้าอะไรก็ได้ นั่น จึงเกิดผลกระทบทั้งทางตรงและทางอ้อม ดังนั้นหากการผลิตผลิตภัณฑ์ที่ไม่ได้มาตรฐานไม่มีคุณภาพ ไม่มีเอกลักษณ์เฉพาะตัวก็จะทำให้ระบบการผลิตสินค้าดังกล่าวประสบภาวะการขาดทุนและต้องปิดกิจการไปในเวลาต่อมา (जरศักดิ์ หาญณรงค์, 2519, หน้า 45-73)

2. แนวคิดทฤษฎีการผลิตการบริโภคและการแปรรูป

การแปรรูปทางการเกษตร เป็นวิธีการหาทางออกของการแก้ไขปัญหาของการผลิตภาคเกษตรที่มีมากจนเกินความต้องการของตลาด หากไม่มีการบริหารและการจัดการที่ดีวัตถุดิบที่เหลือก็จะเป็นสิ่งที่ไม่มีประโยชน์ การแปรรูปจึงเป็นการปรับวิกฤตให้เป็นโอกาส นอกจากนั้นยังสร้างผลพลอยได้ เกิดการสร้างงานสร้างรายได้ขึ้นในเขตพื้นที่ที่ประสบปัญหา (ศรีสมร คงพันธ์, 2537, หน้า 37-44)

เกษตรกรคือรากฐานของโลก และเกษตรกรไทยผูกพันอยู่กับวิถีชีวิตคนไทยมาตั้งแต่โบราณ การพัฒนาที่ได้เริ่มต้นของสังคมในชนบทที่มีทรัพยากรจากผืนแผ่นดินและสิน ที่สร้างจากพืชพรรณธัญญาหารหากมีมากเกินไปย่อมก่อให้เกิดการสูญเสีย การแปรรูปจึงเป็นอีกรูปแบบหนึ่งที่เปิดโอกาสใช้วิธีการดังกล่าว ในการแก้ไขปัญหให้กับเกษตรกรที่มีผลิตภัณฑ์เกินความต้องการของตลาดนำมาปรับเปลี่ยนรูปแบบในการนำเสนอผลิตภัณฑ์ สร้างงาน สร้างรายได้ และสร้างเม็ดเงินให้กับเกษตรกร

ตามนโยบายของรัฐบาล ได้มีการสนับสนุนเศรษฐกิจของไทยให้มีการขยายตัวเพิ่มมากขึ้น โดยเน้นให้มีการลงทุนน้อยเพื่อส่งเสริมการค้าท่องเที่ยว และปัจจัยที่สนับสนุนการขยายตัวคือความปลอดภัยของอาหาร โดยทางกระทรวงสาธารณสุขได้กำหนดแผนรณรงค์อาหารปลอดภัยกินอย่างไรปลอดภัยจากโรค กระตุ้นให้ผู้บริโภคตื่นตัวเรื่องการกินในทางที่ถูกต้องเป็นการสร้างระบบรับรองความปลอดภัย

กองโภชนาการ กรมอนามัย กระทรวงสาธารณสุข (2541, หน้า 27-38) ให้ความคิดเห็นว่า มาตรการการรณรงค์ให้ผู้คนหันมาสนใจในประเด็นสุขภาพร่างกายนี้ ยัง เป็นปัจจัยสนับสนุนอีกหนึ่งความสำเร็จในการเปิดขยายตลาดในผลิตภัณฑ์การแปรรูปอาหาร การพลิกวิกฤติให้เป็นโอกาสจนเป็นที่ยอมรับในนาม 1 ผลิตภัณฑ์ 1 ตำบลด้านอาหารที่แปรรูปของเกษตรได้ตลอดฤดูกาลจนได้กลายเป็นสินค้าที่สำคัญสร้างรายได้ให้ชุมชน เกิดจากทั้งภาครัฐ เอกชน และหน่วยงานที่เกี่ยวข้องสนับสนุนส่งเสริมด้านเงินทุนหมุนเวียนและเทคโนโลยีด้านต่างๆบางส่วน

3. แนวคิดทฤษฎีเรื่องพืชและสมุนไพรใกล้ตัว

สมุนไพรถือเป็นของคู่บ้านคู่เมืองไทยมาช้านาน เนื่องจากสมุนไพรมักเป็นที่นิยมและ เป็นที่ ต้องการของคนไทยเพราะมีสรรพคุณที่หลากหลาย (พะเยาว์ เหมือนวงษ์ญาติ, 2539, หน้า 15-25)

น้ำพริกจัดได้ว่าเป็นหนึ่งในอาหารสมุนไพรถือเป็นอาหารหลักคู่บ้านทุกครัวเรือน ไม่มีตำนานใดได้กล่าวไว้ว่าทำไมต้องทำน้ำพริก และเริ่มทำน้ำพริกกันในยุคไหน สมัยใดไม่ปรากฏ เพราะโต ขึ้นมาคนไทยทุกคนแม่ก็จะฝึกให้กินน้ำพริก และอาหารส่วนใหญ่เกือบจะทุกมื้อต้องมีน้ำพริกตั้งใน ส้ารับอาหารเสมอ (สำนักงานคณะกรรมการการสาธารณสุขมูลฐาน , 2541 หน้า37-42)

การแปรรูปทำให้รู้จักพืชสมุนไพร ตลอดจนกระบวนการที่กว่าจะมาเป็นผลผลิตสมุนไพร และรู้จักใช้ประโยชน์ให้เกิดประโยชน์ต่อส่วนรวมล้วน(วันดี ฤกษ์พันธ์ ,2538 ,หน้า 27-30)

4. แนวคิดทฤษฎีเศรษฐกิจชุมชน

การสร้างรายได้ การสร้างความเข้มแข็งและการรวมตัวกันทำงาน เป็นการจรรโลงไว้ซึ่ง อาหารพื้นเมืองตามภูมิปัญญาในอดีตที่นำมาประยุกต์ปรับใช้ในกระบวนการผลิต จึงเป็นเรื่องที่สังคม ในชุมชนและหน่วยงานที่เกี่ยวข้องทุกฝ่ายควรให้การสนับสนุน อันจะส่งผลให้ชุมชนเข้มแข็งต่อไป (เฉลิม เนตรศิริ , 2526 , หน้า 25-29)

เกษตรกรและกลุ่มผู้ผลิตที่ดำเนินกิจกรรมต่างๆในชุมชน ภายใต้การดำเนินงานจากงบประมาณ ของรัฐจะมีความรู้สึกรู้ว่ามีความมั่นคงมีหลักประกันที่เชื่อถือได้ การมีส่วนร่วมระหว่างรัฐกับชุมชน ร่วมคิด ร่วมปรึกษา ร่วมทำ ชุมชนจะมีความรู้สึกรู้ว่า สามารถกำหนดบทบาทวิถีชีวิตและหนทาง ที่ต้องก้าวได้อย่างมั่นคงและมั่นใจ สามารถยืนหยัดได้ด้วยลำแข้งของชุมชนได้

สินค้า 1 ผลิตภัณฑ์ 1 ตำบล จึงเป็นการประกาศสงครามกับความจนในระดับรากหญ้าของ ชุมชน ที่เป็นนโยบายเร่งด่วนของรัฐบาล ทำให้ชุมชนมีส่วนร่วมในการสร้างรายได้ โดยการนำ ทรัพยากรที่มีอยู่ และภูมิปัญญาท้องถิ่นมาปรับและพัฒนาให้สอดคล้องกับความจำเป็นพื้นฐานนำมา แปรรูปเป็นผลิตภัณฑ์ และบริการที่มีคุณภาพโดยการจัดการทรัพยากรที่มีอยู่ในท้องถิ่น ให้กลายเป็น สินค้าคุณภาพ ที่มีจุดเด่นมีเอกลักษณ์ สอดคล้องกับความต้องการ กับวัฒนธรรมในแต่ละท้องถิ่นและ สามารถจำหน่ายได้ทั้งในชุมชน อำเภอ จังหวัด อาจก้าวไปไกลในระดับประเทศและระดับสากล ซึ่ง เป็นแนวทางหนึ่งสร้างรายได้และความเจริญให้กับตนเอง ครอบครัว ชุมชน และประเทศให้ดีขึ้น

เพื่อเป็นการเชื่อมโยงมาตรฐานสินค้า ในระดับชุมชนโดยการพัฒนาคุณภาพและผลิตภัณฑ์ ของตนเองให้ดีขึ้น โดยรวมแล้วนับว่าประสบความสำเร็จเป็นอย่างดี นอกจากนั้นคือการพัฒนาอาชีพ ผู้ท้องถิ่นคือการสร้างงานสร้างรายได้ให้กับครอบครัวเกษตรกรอีกด้วย (หนังสือพิมพ์ เดลินิวส์ ,2547 ฉบับวันที่ 14-16 มกราคม)

บทที่ 2 วิธีการวิจัย

2.1 ขอบเขตของพื้นที่ในการศึกษาวิจัย

การศึกษาและการพัฒนาระบบการบริหารและการจัดการ ผลิตภัณฑ์น้ำพริกของกลุ่ม พัฒนาสตรีบ้านป่าเหมือด หมู่ 9 ตำบลเวียงพางคำ อำเภอแม่สาย จังหวัดเชียงราย เป็นการศึกษาเพื่อพัฒนาการบริหารและการจัดการการผลิตผลิตภัณฑ์น้ำพริกของกลุ่ม ดังนั้นขอบเขตของพื้นที่ในการวิจัยจึงยึดหมู่บ้านป่าเหมือด หมู่ 9 ตำบลเวียงพางคำ อำเภอแม่สาย จังหวัดเชียงราย และโรงเรียนบ้านป่าเหมือดสังกัดสำนักงานการประถมศึกษาอำเภอแม่สาย สำนักงานการประถมศึกษาจังหวัดเชียงราย

2.2 กลุ่มเป้าหมายและแหล่งข้อมูล

การศึกษาวิจัยในครั้งนี้ได้กำหนดกลุ่มเป้าหมายและแหล่งข้อมูลที่มีบทบาทและมีส่วนร่วมในกระบวนการศึกษาวิจัยไว้ดังนี้คือ

1. กลุ่มพัฒนาสตรี หมู่ 9 ตำบลเวียงพางคำ อำเภอแม่สาย จังหวัดเชียงราย จำนวน 25 คน
2. พ่อค้าคนกลางในตลาด เกษตรกรผู้ผลิตวัตถุดิบ จำนวน 15 คน
3. ผู้บริหาร ครูและนักเรียน ชั้นประถมศึกษาปีที่ 5 และชั้นประถมศึกษาปีที่ 6 โรงเรียนบ้านป่าเหมือด สปอ. แม่สาย สปจ. เชียงราย จำนวน 50 คน
4. กลุ่มผู้นำชุมชน เช่น ปลัด อบต. ผู้ใหญ่บ้าน ประธานอบต. อบต. ตำบล ประชาคม จำนวน 10 คน
5. ประชาชนในพื้นที่ร่วมสมาชิกกลุ่ม จำนวน 60 คน
6. วิทยากรที่มาให้ความรู้ในการอบรมสัมมนา จำนวน 5 คน
7. วิทยากรบริษัทโกโบฟู๊ดส์ กรุงเทพฯ จำนวน 1 คน
8. แหนมป้ายนที่เชียงใหม่ จำนวน 1 คน

2.3 เครื่องมือและวิธีการเก็บรวบรวมข้อมูล

การใช้เครื่องมือในการเก็บรวบรวมข้อมูลแบ่งออกเป็น 4 ด้านคือ

1. การใช้เครื่องมือเก็บข้อมูลด้านวัตถุดิบ
2. การใช้เครื่องมือเก็บข้อมูลด้านการผลิต
3. การใช้เครื่องมือเก็บข้อมูลด้านการตลาด
4. การใช้เครื่องมือเก็บข้อมูลด้านการจัดการเรียนรู้ในโรงเรียนและนอกโรงเรียน

1. การใช้เครื่องมือเก็บข้อมูลด้านวัตถุดิบ ได้ออกสำรวจแหล่งวัตถุดิบในเขตพื้นที่และเขตนอกพื้นที่แล้วนำมาวิเคราะห์เปรียบเทียบ เพื่อการวางแผนในการลงทุนระยะยาวจากนั้นได้ทำการจัดระบบเกี่ยวกับวัตถุดิบ ตั้งแต่การจัดซื้อและการจัดเก็บก่อนนำมาแปรรูป และยังใช้แบบสัมภาษณ์แบบสอบถาม แบบสำรวจ และการประชุม

2. การใช้เครื่องมือเก็บข้อมูลด้านการผลิต คือการพัฒนาขีดความสามารถของกลุ่มการศึกษาด้านนี้กลุ่มใช้เครื่องมือ โดยการศึกษาดูงาน การเสริมทักษะ การทดลองดำเนินการทั้งกระบวนการ การบันทึกและติดตามประเมินผล และการประชุมสรุปบทเรียนจากการดำเนินการ

3. การใช้เครื่องมือเก็บข้อมูลด้านด้านการตลาด กลุ่มใช้เครื่องมือในการเก็บรวบรวมข้อมูล โดยการออกสำรวจความต้องการของตลาด การบันทึกและติดตามประเมินผล การเสริมทักษะในการบรรจุหีบห่อ สร้างมาตรฐานสินค้าโดยการขอการรับรองจาก อย. พัฒนารูปแบบสินค้าเป็นของฝาก ของระลึก

4. การใช้เครื่องมือเก็บข้อมูลด้านการจัดการเรียนรู้ในโรงเรียนและนอกโรงเรียน กลุ่มใช้เครื่องมือในการเก็บข้อมูล โดยจัดกิจกรรมการเรียนรู้ให้กับเด็กนักเรียน สมาชิกกลุ่มเป็นผู้ถ่ายทอดองค์ความรู้ เปิดโอกาสให้หน่วยงานและองค์กรอื่นๆเข้ามาใช้เป็นแหล่งเรียนรู้ ในการสร้างงานสร้างรายได้ให้กับชุมชนใกล้เคียง

2.4 วิธีการวิเคราะห์ข้อมูล

สมาชิกทีมวิจัยได้นำข้อมูลที่ได้รับการตรวจสอบความสมบูรณ์แล้ว มาจำแนกเป็นหมวดหมู่ตามวัตถุประสงค์และเนื้อหาที่ต้องการ การวิเคราะห์ข้อมูลนี้ทำให้กลุ่มได้รู้แหล่งข้อมูลปริมาณของวัตถุดิบ ราคาของวัตถุดิบ ด้านการตลาด กลุ่มผู้บริโภค รูปแบบ รสชาติ ที่ครอบคลุมวัตถุประสงค์ของการศึกษา เพื่อความถูกต้องและความเชื่อถือได้ โดยได้ทำหลังการเก็บข้อมูลทุกครั้ง บางครั้งได้นำเอาทฤษฎีและงานวิจัยที่เกี่ยวข้อง มาตีความประกอบการวิเคราะห์ข้อมูลการบริหารและการจัดการในส่วนที่จัดหมวดหมู่ไว้ แต่ครั้งมีการเปรียบเทียบ เพื่อหาข้อสรุปทั้งที่เป็นส่วนรวมและที่แตกต่างอย่างละเอียด เพื่อนำมาอธิบายปรากฏการณ์ที่เกิดขึ้นในชุมชน ในขณะที่ทำการศึกษาการบริหารและการจัดการผลิตน้ำพริกของหมู่บ้านป่าเหมือด ทีมวิจัยต้องศึกษาความเป็นมาของชุมชนตั้งแต่อดีตเป็นต้นมา เพื่อที่จะได้นำมาเป็นส่วนหนึ่งในการวิเคราะห์ข้อมูล การวิเคราะห์เริ่มแรกจะเป็นตัวกำหนดประเด็นต่อไป การแปรข้อมูลและเนื้อหาสาระจากข้อมูลที่รวบรวมมา จากนั้นก็จะเชื่อมโยงข้อมูลที่ทำการศึกษาว่ามีความสมบูรณ์หรือไม่ถึงจะนำมาสรุปเชิงวิเคราะห์ โดยให้ครอบคลุมวัตถุประสงค์และเนื้อหาให้สมบูรณ์ที่สุด

2.4 ขั้นตอนการศึกษาวิจัย

เนื่องจากกลุ่มผลิตน้ำพริกบ้านป่าเหมือด เดิมที่เป็นกลุ่มที่มีความเข้มแข็งแต่ในการผลิตมีการผลิตที่มีปริมาณน้อยและไม่เพียงพอตามที่ตลาดต้องการ สาเหตุใหญ่ที่กลุ่มไม่สามารถผลิตให้ได้ตามที่ตลาดต้องการเพราะ ไม่มีเงินทุนในการหมุนเวียนภายในกลุ่ม ขาดแรงงานในการผลิตเนื่องจากไม่มีประสิทธิภาพในการบริหารและการจัดการที่เป็นระบบ และปัญหาที่สำคัญคือในกระบวนการผลิตไม่มีการจัดการที่เป็นระบบ ดังนั้นทางทีมวิจัยจึงได้ลำดับขั้นตอนในการศึกษาวิจัยดังนี้

1. ศึกษาประวัติความเป็นมาของกลุ่ม การศึกษาขั้นตอนนี้เป็นการรวบรวมข้อมูลเกี่ยวกับประวัติของกลุ่ม โครงสร้าง สมาชิกกลุ่ม บทบาทและหน้าที่ ระเบียบ ศักยภาพ ปัญหาอุปสรรครวมถึงการเสริมสร้างศักยภาพของกลุ่มโดยการศึกษาดูงาน โดยกำหนดจุดที่จะศึกษาดูงานไว้ 2 แห่งที่มีประสิทธิภาพในการจัดการคือ

1.1 บริษัท โกโบฟู้ดส์ที่กรุงเทพฯ ซึ่งเป็นสถานประกอบการที่มีชื่อเสียงทางด้านการตลาด โดยไปศึกษาเรื่อง กระบวนการจัดการการผลิต การควบคุมคุณภาพของสินค้าเทคนิคการจัดการด้านการตลาด

1.2 แหนมป้ามนที่เชียงใหม่ ซึ่งเป็นสถานประกอบการที่มีการจัดการด้านกระบวนการผลิตที่ชัดเจน และมีชื่อเสียงทางด้านการตลาด โดยศึกษาเรียนรู้ในประเด็น การควบคุมกระบวนการผลิต คุณภาพ การจัดการตลาด การจัดทำบัญชี, การขนส่งสินค้า

2. การจัดการด้านวัตถุดิบจะศึกษาเกี่ยวกับแหล่งวัตถุดิบ ราคาและปริมาณวัตถุดิบที่ผันแปรตามฤดูกาลและความต้องการของตลาด แหล่งซื้อวัตถุดิบ การใช้ การรักษาและการจัดเก็บ

3. การจัดการระบบแรงงานจะศึกษาวิธีการบริหารแรงงาน วิธีการบริหารสมาชิกกลุ่ม วิธีการบริหารผลตอบแทน

4. การผลิตจะศึกษาถึงการจัดการด้านการผลิต เช่น การเตรียมวัตถุดิบ การควบคุมการผลิต กระบวนการผลิต การบรรจุภัณฑ์ การติดตามและประเมินผลทางการตลาดเพื่อการวางแผนในการผลิตในครั้งต่อไป จัดเวทีเสริมทักษะให้กับกลุ่มสมาชิกด้านการจัดการการผลิตและการตลาดทำการทดลองการผลิต 2 ครั้ง โดยจะขายปริมาณการผลิตที่เป็นระบบจากเดิมผลิต 80 กิโลกรัม/เดือนเพิ่มเป็น 160 กิโลกรัม/เดือน ซึ่งครั้งก่อนๆเคยผลิตครั้งละ 10 กิโลกรัม จะขยายปริมาณการผลิตเป็น 4 เท่าของการผลิต มีปริมาณ 40 กิโลกรัม/ครั้ง รวม 1 เดือนจะทำการผลิตจำนวน 4 ครั้ง มีกระบวนการในการผลิตดังนี้

กระบวนการผลิต



หมายเหตุ** รายละเอียดทุกขั้นตอนอยู่ในผลของการวิจัย

โดยมีขั้นตอนการดำเนินการพัฒนาระบบการผลิตและการตลาด ดังนี้(รายละเอียดดู บทที่ 4)

4.1 ด้านวัตถุดิบ

- ขั้นตอนการจัดซื้อวัตถุดิบ
- ขั้นตอนการเก็บรักษาวัตถุดิบ
- ขั้นตอนนำไปใช้ในการผลิต

4.2 การควบคุมคุณภาพด้านความสะอาด

4.3. กระบวนการวิธีการผลิตน้ำพริก

- วิธีการคัดคุณภาพของวัตถุดิบ
- วิธีการอบวัตถุดิบ
- วิธีการโคลกกระเทียม
- วิธีการเคี้ยวและหมกปลาร้า
- ขั้นตอนการผสม

4.4 ขั้นตอนการบรรจุภัณฑ์

4.5 ขั้นตอนการตรวจสอบคุณภาพ

4.6 ขั้นตอนการเก็บรักษาสินค้า

4.7 การจัดการด้านการตลาด

- การจัดจำหน่าย
- การขนส่ง

4.8 การประชาสัมพันธ์

- จัดกิจกรรมประชาสัมพันธ์ เพื่อแสวงหาตลาด
- จัดทำแผ่นพับประชาสัมพันธ์กลุ่ม

5. การปรับปรุงเครื่องมือเครื่องใช้จะศึกษาถึงการปรับเปลี่ยน โดยการนำเอาเทคโนโลยีเข้ามาผสมผสานกับภูมิปัญญาชาวบ้านให้สอดคล้องเหมาะสมในกระบวนการผลิต

6. การปรับปรุงอาคารสถานที่ให้กว้างขวางสะอาดและสะดวก ในการประกอบกิจการตั้งแต่การผลิตจนถึงการจัดจำหน่าย

7. การจัดระบบบัญชีและการเงินจะศึกษาถึง การคิดต้นทุน การจัดทำบัญชี การปรับเปลี่ยนการจัดทำบัญชีที่เป็นระบบง่ายต่อการตรวจสอบภายในกลุ่มในสมาชิก

8. การปรับระบบการเก็บรักษาคุณภาพและการบรรจุภัณฑ์ การจัดอบรมเทคนิควิธีการการบรรจุภัณฑ์ให้ทันสมัย และยืดอายุการเก็บของผลิตภัณฑ์ให้มากกว่าเดิม การพัฒนากระบวนการผลิตให้มีคุณภาพอย่างสม่ำเสมอ

9. ดำรงข้อมูลด้านการตลาด 4.3 การจัดการตลาด เช่น การจำหน่าย การขนส่ง การชำระเงิน การประชาสัมพันธ์

โดยเก็บจากตลาดอำเภอแม่สาย ตลาดอำเภอแม่จัน ตลาดในจังหวัดเชียงราย และกลุ่มเป้าหมายที่กำหนดไว้ การจัดการตลาด เช่น การจำหน่าย การขนส่ง การชำระเงิน การประชาสัมพันธ์ และศึกษาตลาดที่รองรับสินค้า การสร้างเครือข่ายร้านค้าและพื้นที่ที่หลากหลาย

10. สร้างมาตรฐานสินค้าโดยการของการรับรองจาก อย. รวมถึงการพัฒนารูปแบบสินค้าเป็นของฝากของระลึก

11. จัดกิจกรรมเรียนรู้ให้กับเด็กนักเรียนให้สามารถนำไปใช้ในชีวิตประจำวันได้ จัดกระบวนการถ่ายทอดองค์ความรู้สู่เด็กนักเรียนร่วมกับชุมชน โดยจัดกิจกรรมการเรียนการสอน ควบคู่ไปกับการทดลองปฏิบัติที่สอดคล้องกับเนื้อหาสาระองค์ความรู้

- โดยกำหนดกิจกรรมการจัดทำโครงการ เรื่องที่สนใจ เช่น

- โครงการปลูกพืชผักสวนครัว
- โครงการทำน้ำพริก

- โดยให้เด็กนักเรียนจัดทำรายงาน ตามเนื้อหาสาระที่กำหนดไว้ เช่น

- ประวัติความเป็นมาของกลุ่ม
- ปัญหาอุปสรรค
- วิธีการแก้ไขปัญหา

- จัดทำสมุดภาพโดยอธิบาย

- สรรพคุณ
- วิธีการปลูก
- วิธีดูแลรักษา
- วิธีการนำมาใช้ประโยชน์

● จัดทำกิจกรรมฝึกทักษะด้านอาชีพในท้องถิ่น โดยการเรียนรู้จากการดำเนินงาน ประชุม ติดตามประเมินผลในการจัดการเรียนการสอน โดยทีมวิจัยร่วมกับคณะครู ซึ่งมีตัวชี้วัด ดังนี้

- นักเรียนสามารถ ประกอบอาหารออกมาในรูปสำเร็จ เช่น การทำน้ำพริก ทำถั่วสมุนไพร ได้
- นักเรียนสามารถ ปลูกพืชผักสวนครัว และดูแลรักษาได้
- นักเรียนสามารถเขียนเรื่องราวเกี่ยวกับสมุนไพรที่เป็นเครื่องปรุงของผลิตภัณฑ์กลุ่มได้
- นักเรียนมีปฏิสัมพันธ์ทางสังคมที่ดีต่อ ผู้สูงอายุ ผู้ปกครอง และเครือญาติ
- เกิดแหล่งเรียนรู้ของชุมชนและองค์กรหน่วยงานอื่น
- เกิดการสร้างงานสร้างรายได้ให้กับสมาชิกในชุมชน

12. จัดประชุมปฏิบัติการเพื่อสรุปบทเรียนการดำเนินงานกิจกรรมการถ่ายทอดระหว่างครูโรงเรียนบ้านป่าเหมือด กับทีมวิจัย รวม 14 คน

13. จัดประชุมทีมวิจัย สมาชิกกลุ่ม ครู ผู้ใหญ่บ้าน ปลัด อบต. เครือข่ายหนึ่งผลิตภัณฑ์หนึ่งตำบลในอำเภอแม่สาย และกลุ่มสนใจเพื่อสรุปบทเรียนจากการบริหารจัดการในเชิงธุรกิจชุมชน และการถ่ายทอดให้นักเรียนได้ปฏิบัติจริง

14. จัดประชุมทีมวิจัย เพื่อสรุปบทเรียนจากการดำเนินงานตลอดทั้งโครงการพร้อมทั้งทำการจัดทำคู่มือการบริหารจัดการการผลิต ผลิตภัณฑ์ของกลุ่มพัฒนาสตรีตำบลเวียงพางคำ รวมจำนวน 100 เล่ม

15. จัดทำรายงานวิจัยฉบับสมบูรณ์

บทที่ 3 ข้อมูลพื้นฐานของชุมชน

ข้อมูลพื้นที่

3.1 ประวัติของชุมชน

บ้านป่าเหมือด หมู่ 9 ตำบลเวียงพางคำ อำเภอแม่สาย จังหวัดเชียงราย เป็นหมู่บ้านที่ก่อตั้งขึ้นมาโดยการแยกตัวจากตำบลแม่สาย ซึ่งมีสาเหตุมาจากการขยายตัวของประชากรที่เพิ่มมากขึ้นและทางการปกครองดูแลไม่ทั่วถึงจึงได้แบ่งการปกครองเพื่อกระจายอำนาจเป็นหน่วยย่อย เมื่อประมาณ 70 ปีที่ผ่านมาจากการบอกเล่าในกลุ่มอาวุโส เดิมมีเพียงหมู่ 7 เท่านั้น ต่อมาเมื่อจำนวนครัวเรือนเพิ่มมากขึ้นจนถึงปัจจุบันจึงได้แบ่งหมู่บ้านทั้งหมด 3 หมู่บ้านคือ หมู่ 5 หมู่ 8 หมู่ 9

3.2 ที่ตั้งอาณาเขต

ทิศเหนือ	ติดกับ	ตำบลเวียงพางคำ อำเภอแม่สาย
ทิศใต้	ติดกับ	ตำบลโป่งผา อำเภอแม่สาย
ทิศตะวันออก	ติดกับ	ตำบลศรีเมืองชุม อำเภอแม่สาย
ทิศตะวันตก	ติดกับ	ตำบลแม่สาย อำเภอแม่สาย

3.3 ลักษณะทางกายภาพ

บ้านป่าเหมือด หมู่ 9 ตำบลเวียงพางคำ อำเภอแม่สาย จังหวัดเชียงราย เป็นอำเภอที่อยู่เหนือสุดในประเทศไทย อยู่ติดถนนใหญ่การคมนาคมไปมาสะดวกห่างจากอำเภอแม่สายประมาณ 3 กิโลเมตร ห่างจากจังหวัดเชียงราย ประมาณ 57 กิโลเมตร ประกอบด้วยจำนวนครัวเรือน 432 ครัวเรือน คนในชุมชนนับถือศาสนาพุทธ ประมาณ 85 % นับถือศาสนาคริสต์ ประมาณ 10% ศาสนาอื่น ๆ ประมาณ 5% ครอบครัวยุคใหม่ส่วนใหญ่ประกอบอาชีพทางการเกษตร ปลูกพืชเลี้ยงสัตว์ ค้าขาย รับราชการ รับจ้างขายแรงงาน ขับมอเตอร์ไซด์รับจ้าง และยังถือได้ว่าเป็นเขตการค้าชายแดนแห่งหนึ่งที่สำคัญของประเทศ

ในท้ายหมู่บ้านมีบ่อเลี้ยงปลาขนาดใหญ่อยู่ 2 แห่งเป็นของชาวบ้านและชาวบ้านอาศัยน้ำจากชลประทานประกอบอาชีพทางการเกษตร พืชผักส่วนใหญ่ปลูกกินเองจะซื้อในส่วนที่ผลิตเองไม่ได้

3.4 ลักษณะทางภูมิประเทศและภูมิอากาศ

บ้านป่าเหมือด หมู่ 9 ตำบลเวียงพางคำ มีภูเขาที่ชาวบ้านเรียกว่าดอยจ้องเป็นทิวเขาจนถึงประเทศพม่า ภายในหมู่บ้านมีการวางผังหมู่บ้านที่ได้สัดส่วน ถนนในหมู่บ้านกว้าง 8 เมตรของทุกสายที่สำคัญ จนได้รับชื่อว่าเป็นหมู่บ้านตัวอย่างตั้งแต่อดีตมาแล้ว มีถนนสายเอเชียหลักที่ตัดผ่านหมู่บ้านจะเป็นแหล่งร้านค้า โรงเรียน ไปรษณีย์ ตลาดและท่ารถขนส่งของอำเภอแม่สาย หากมองในภาพรวมหมู่บ้านป่าเหมือดเป็นหมู่บ้านเจริญเป็นอันดับสองรองจากอำเภอแม่สาย

ข้อมูลสภาพสังคมและวัฒนธรรม

การศึกษาวัยวัยเรื่อง การบริหารและการจัดการการผลิตผลิตภัณฑ์น้ำพริกบ้านป่าเหมือด หมู่ 9 ตำบลเวียงพางคำอำเภอแม่สาย จังหวัดเชียงราย เป็นการศึกษาที่เกี่ยวข้องกับบริบทและวัฒนธรรมในชุมชน มีความจำเป็นอย่างยิ่งที่ต้องศึกษาปัจจัยที่เข้ามาเป็นองค์ประกอบที่สำคัญซึ่งมีประเด็นที่เกี่ยวข้องดังต่อไปนี้

-ประชากร

ประชากรของบ้านป่าเหมือด หมู่ 9 มีจำนวน 1,230 คน ประกอบไปด้วย 432 ครัวเรือน แบ่งออกเป็น เพศชาย 581 คน เพศหญิง 649 คน

ตารางแสดงจำนวนประชากรแยกตามอายุ

จากผลการจัดเก็บข้อมูลความจำเป็นพื้นฐานระดับหมู่บ้าน (จปฐ.2) พ.ศ.2546

บ้านป่าเหมือด หมู่ 9 ตำบลเวียงพางคำ อำเภอแม่สาย จังหวัดเชียงราย

ช่วงอายุ	ชาย	หญิง	รวม
0-1	8	6	14
1-2	16	17	33
3-5	17	29	46
6-11	73	43	116
12-14	21	25	46
15-17	32	32	64
18-49	293	355	648
50-60	70	70	140
60ขึ้นไป	51	72	123
รวม	581	649	1,230

แหล่งข้อมูล จปฐ 2 แบบประมวลผลและเทียบเป้าหมายข้อมูลความจำเป็นพื้นฐานของครัวเรือนรายหมู่บ้าน หมู่ที่ 9 ตำบลเวียงพางคำ อำเภอแม่สาย จังหวัดเชียงราย ปี 2546

จำนวนประชากรที่มีอายุ 18 ปีขึ้นไป มีจำนวนมาก และมีผู้หญิงมากกว่าผู้ชาย ในวัยนี้จะประกอบไปด้วยผู้นำในหมู่บ้านด้านต่างๆในชุมชน ที่ใช้เป็นกลไกในการผลิตผลิตภัณฑ์ของกลุ่มส่วนประชาชนที่มีอายุต่ำกว่า 18 ปีลงไปก็ยังคงเข้ามารับการถ่ายทอดเป็นรายกรณีที่น่าสนใจในกระบวนการผลิตเพื่อการถ่ายทอด

-การตั้งถิ่นฐาน

หมู่บ้านป่าเหมือดตั้งอยู่บนพื้นที่ราบ การตั้งบ้านเรือนจะกระจายอยู่ตามพื้นที่สองข้างถนนลักษณะของบ้านเรือนก่อสร้างด้วยวัสดุที่มั่นคง มีเครื่องอำนวยความสะดวกที่จำเป็นทุกครัวเรือน มีรั้วรอบขอบชิดทุกหลังคาเรือนเช่นกันเพื่อเป็นการแบ่งเขตแดนระหว่างบ้าน ภายในบริเวณบ้านจะปลูกพืชผักสวนครัวเพื่อใช้ในการประกอบอาหาร บางบ้านจะปลูกไม้ผลเพื่ออาศัยร่มเงา

-การคมนาคม

การเดินทางติดต่อกันภายในหมู่บ้าน ใช้วิธีเดินและใช้รถจักรยาน หรือรถจักรยานยนต์เป็นที่โดยสารเนื่องจากถนนภายในหมู่บ้านได้ลาดยางอย่างดี เพื่อความสะดวกในการเดินทางเรียบร้อยแล้วทุกเส้นทางที่สำคัญ โดยการดูแลเอาใจใส่จากหน่วยงาน องค์การบริหารส่วนตำบลเวียงพางคำ หน้าตลาดมีคิวรถมอเตอร์ไซด์ให้บริการ และยังมีรถประจำทาง 2 แถวให้บริการ ทุกครัวเรือนมีมอเตอร์ไซด์ไว้ใช้ ส่วนใหญ่มีรถปิกอัพไว้ใช้งานและประกอบอาชีพ ทุกบ้านจะมีโทรศัพท์ใช้เองแล้วนอกจากนั้นยังมีโทรศัพท์สาธารณะให้บริการ โดยได้ติดตั้งไว้ที่หน้าโรงเรียนบ้านป่าเหมือด 1 ตู้ และที่ท่ารถขนส่งอีก 5 ตู้ ค่าบริการตามอัตราทั่วไป

-สถานบริการของรัฐและเอกชน

หมู่บ้านป่าเหมือดเป็นหมู่บ้านที่เจริญ ติดกับอำเภอแม่สายติดถนนใหญ่สายเอเชีย จึงมีสถานที่สำคัญหลายแห่ง ทั้งที่เป็นสถานที่สำคัญของรัฐและของเอกชน ไว้คอยบริการอำนวยความสะดวกให้กับคนในชุมชนและเขตรอบนอกอย่างเพียงพอ เช่น ไปรษณีย์ โรงเรียน ศูนย์องค์การ โทรศัพท์ บริษัทขนส่งไปรษณีย์ภัณฑ์ ท่ารถขนส่ง องค์การบริหารส่วนตำบลเวียงพางคำ ตลาด ร้านอาหาร ที่พักและโรงแรม ซึ่งส่วนใหญ่เป็นสถานที่สำคัญ ที่คอยบริการและอำนวยความสะดวกแก่ผู้ที่มาใช้บริการให้กับคนในชุมชนและเขตรอบนอกอย่างเพียงพอ จึงไม่แปลกที่จะเห็นการสัญจรไปมาของประชาชนเนื่องจากมีสถานที่ที่สำคัญของรัฐตั้งไว้บริการ

สภาพเศรษฐกิจ

สภาพเศรษฐกิจหากมองในภาพรวม คนในชุมชนมีสภาพเศรษฐกิจที่ค่อนข้างดี มีรายได้มีการใช้จ่ายสังเกตจากการค้าขายและการจับจ่ายซื้อของ เนื่องจากทุกกำลังแรงงานจะมีงานทำกันแทบทุกหลังคาเรือน บางบ้านส่วนใหญ่จะมีสวน ที่นา บ่อปลา และสัตว์เลี้ยง ซึ่งหากไม่วิเคราะห์ตามไปด้วยดูเหมือนจะว่างงานแต่ความเป็นจริงแล้ว เนื่องจากมีอาชีพทำนาเป็นหลักอยู่แล้วหากหมดฤดูทำนาก็เหมือนจะว่างงาน แต่ความจริงต้องแบ่งแรงงานเข้าไปดูแลพืชต่างๆภายในที่นา ปล่อน้ำเข้านา ดูแลพืชผักที่ปลูกเสริมไว้บริโภครวมถึงสัตว์เลี้ยงที่เลี้ยงไว้ในนา เพียงแต่ว่าจะเข้าไปทำเวลาไหนก็ได้เท่านั้นเอง นอกจากนั้นแล้วการรวมตัวของกลุ่มสตรี เพื่อทำการผลิตน้ำพริกเพื่อการบริโภคในชุมชนก็สร้างประโยชน์ ให้กับส่วนรวมเป็นการสร้างงานสร้างรายได้ให้กับสมาชิกในชุมชนได้เป็นอย่างดี

-อาชีพ

คนในชุมชนบ้านป่าเหมือดประมาณ 95 % ประกอบอาชีพเกษตรกรรม โดยอาศัยน้ำจากแหล่งธรรมชาติในฤดูฝน ยังมีสายน้ำจากชลประทานเข้ามาเสริม ทำให้กระบวนการในการทำนามีอุปสรรคแต่ชาวนามักจะประสบปัญหาด้านการลงทุนที่สูง เนื่องจากต้องทิ้งกรรมวิธีที่เคยใช้มาสมัยรุ่นปู่ย่า-ตายาย หันมานิยมใช้กรรมวิธีสมัยใหม่ที่ต้องใช้เงินในการลงทุนสูง ต้องกู้เงินจากแหล่งทุนเพื่อนำมาใช้ในการลงทุนซึ่งพอเก็บเกี่ยวเหลือเงินเพียงน้อย บางครั้งไม่พอใช้หนี้การประกอบอาชีพเสริมจึงมีความจำเป็นสำหรับทุกครัวเรือนและอาชีพที่คนในชุมชนที่ทำเสริมก็มี ค้าขาย รับจ้างทั่วไป เย็บผ้า ก่อสร้าง ทำสวน รับจ้างขับรถ มอเตอร์ไซด์ รับจ้าง หรือขายแรงงานนอกพื้นที่

-รายได้

รายได้ของคนในชุมชน(ข้อมูลจากการสำรวจหมู่บ้านของกลุ่มเกษตร)สามารถแบ่งออกได้คือ

1. ฐานะดีมาก มีที่อยู่อาศัย ที่ทำกิน ที่นาและเงินเก็บรายได้ต่อปี 250,000 บาทขึ้นไป
2. ฐานะดีมีที่อยู่อาศัย ที่ทำกินและที่นารายได้ต่อปี 200,000 บาทขึ้นไป
3. ฐานะปานกลาง มีที่อยู่อาศัยและที่ทำกินรายได้ต่อปี 150,000 บาทขึ้นไป
4. ฐานะพอใช้และมีที่อยู่อาศัยรายได้ต่อปี 100,000 บาทขึ้นไป
5. ฐานะยากจน ไม่มีที่อยู่อาศัยและเช่าที่ทำกินรายได้ต่อปี 80,000 บาทขึ้นไป

สภาพปัญหาในชุมชน

เนื่องจากหมู่บ้านป่าเหมือด เป็นหมู่บ้านใหญ่มี 3 หมู่บ้าน มีผู้นำ 3 คนและมีผู้ช่วยผู้ใหญ่บ้านอีก 6 คนคอยช่วยเหลือ ร่วมกันปกครองดูแลทุกข์คนในปกครอง ในสังคมหนึ่งๆย่อมมีปัญหาในการอยู่ร่วมกัน แต่สำหรับหมู่บ้านป่าเหมือดแห่งนี้ก็ปัญหาบ้างแต่ปัญหาไม่รุนแรงจนแก้ไขไม่ได้มากนักและสามารถจำแนกปัญหาออกเป็นดังนี้คือ

- ปัญหาด้านครอบครัว

คนที่อาศัยอยู่ในชุมชนประมาณ 90 % ของครอบครัวมีลักษณะเป็นเชิงเดี่ยวที่แยกตัวมาจากครอบครัวใหญ่ ขาดวัฒนธรรมด้านครอบครัวในแนวตั้งและแนวนอนขาดทั้งความสัมพันธ์และความเอื้ออาทรภายในครอบครัว ต่างคนต่างอยู่ทำมาหากินเลี้ยงครอบครัวของตนเอง จะดูแลกันในส่วนที่จำเป็นเท่านั้น ปัญหาหย่าร้าง ครอบครัวแตกแยก ครอบครัวแยกกันอยู่เนื่องจากการประกอบอาชีพความหลากหลายด้านอาชีพ ความแตกต่างด้านความสามารถและฝีมือ การดิ้นรนเพื่อการอยู่รอดทำให้เกิดการเคลื่อนย้ายแรงงานไปทำงานต่างถิ่น บางบ้านจึงเหลือเพียงผู้สูงอายุไว้เฝ้าบ้านดูแลลูกหลานในวัยเรียนเท่านั้น ปัญหาดังกล่าวเป็นปัจจัยสำคัญทำให้ครอบครัวประสบปัญหาทางสังคม

- ปัญหาด้านสังคม

ในชุมชนบ้านป่าเหมือดเป็นชุมชน ที่มีฐานะเป็นส่วนใหญ่และประกอบอาชีพทางการเกษตร ทำให้มีเวลาว่างมากหลังฤดูทำนา นิยมจัดงานบุญงานประเพณีบ่อยๆเกือบตลอดปี คนในสังคมทั้งผู้ชายและผู้หญิงชอบความสนุกสนานชอบดื่มสุรา จนเป็นค่านิยมที่ไม่สร้างสรรค์ ซึ่งเป็นภาพที่เด็กเล็กจนถึงเด็กวัยรุ่นเห็นเป็นกิจวัตรที่ร้านขายของชำทั่วไป เป็นแบบอย่างให้เด็ก ๆ ในชุมชนได้มองเห็นเรื่องดังกล่าวข้างต้นเป็นเรื่องธรรมดา เมื่อเติบโตมาเด็กชาย เด็กหญิงอายุประมาณ 10-12 ปี ก็จะเริ่มหัดสูบบุหรี่ดื่มสุราและจับแก๊งมั่วสุมสร้างความเดือดร้อนให้ชุมชน

- ปัญหาด้านการเช่าซื้อและการถือครองที่ดิน

โดยสภาพพื้นที่ของหมู่บ้านมีพื้นที่ว่างเปล่าที่ปล่อยให้เช่าประกอบอาชีพ เช่น ฟาร์มเลี้ยงหมู ของนายทุน สวนดอก สวนส้ม สวนสตอเบอรี่อยู่หลายแห่ง ซึ่งแต่ละแห่งได้สร้างมลภาวะที่เป็นพิษให้กับชุมชนที่ตั้งบ้านเรือนอยู่ใกล้เคียง โดยเฉพาะอย่างยิ่งกลิ่นยาฆ่าแมลงที่ใช้พ่นในสวนดอกไม้ จนทำให้ผู้คนที่อาศัยในพื้นที่นั้นไม่สามารถออกมาปฏิบัติสัมพันธ์ทางสังคมในเวลาเย็นได้ เนื่องจากกลิ่นยาฆ่าแมลงที่ใช้พ่นในสวนดอกไม้จะส่งกลิ่นคลุ้งไปทั่วและรุนแรง แต่ชาวบ้านก็ไม่สามารถแก้ไขได้ในเวลาที่รวดเร็ว เนื่องจากการร้องเรียนต้องเป็นไปตามขั้นตอน และที่สำคัญไม่มีหน่วยงานไหนที่ให้ความสำคัญในเรื่องสิ่งแวดล้อมการป้องกันและการแก้ไขปัญหาอย่างจริงจัง

- ปัญหาด้านชนกลุ่มน้อย

เนื่องจากในชุมชนมีสวน มีบ่อปลาและร้านอาหารหลายแห่งที่มีความจำเป็นต้องรับเอาคนต่างด้าวเข้ามาเป็นแรงงานเนื่องจากแรงงานประเภนี้ราคาถูก มีความอดทนต่อความลำบากในการทำงาน และที่สำคัญแรงงานเหล่านี้หาได้ง่าย ทำให้เกิดการชักชวนกันเข้ามาอยู่กันเป็นครอบครัวจนถึงปัจจุบันมีชนกลุ่มน้อยเข้ามาอาศัยตั้งหลักแหล่งที่เกือบถาวรในชุมชนประมาณ 60% ปัญหาที่พบก็คือคนในชุมชนถูกแย่งแรงงาน แม้ค้าในตลาดเกือบทั้งหมดเป็นคนต่างด้าวหมด วัฒนธรรมการกินอาหาร การทำบุญประเพณี และมีความเป็นไปได้ว่าในอนาคตจะถูกกลืนอย่างแน่นอน

ส่วนปัญหาด้านอื่นๆเช่นด้านการปกครอง ด้านการศึกษา ด้านศาสนาและด้านสาธารณสุข แถบจะไม่มีปัญหาที่เกิดผลกระทบต่อวิถีชีวิตของคนในชุมชนเลย

บทที่ 4

ผลการศึกษาระบบกลุ่ม การผลิตและการตลาดของกลุ่ม

ผลการศึกษาระบบกลุ่ม การผลิตและการตลาด ด้านการบริหารและการจัดการกลุ่มมีแผนมีกติกามีระเบียบและข้อกำหนดของกลุ่มดังนี้

กลุ่มหลังจากที่ได้ก่อตั้งอย่างเป็นทางการเมื่อเดือนตุลาคม พ.ศ. 2544 เพราะหลังจากที่ได้รวบรวมสมาชิกแล้วจึงได้แต่งตั้งประธาน รองประธาน เภรัญญิก ประชาสัมพันธ์ ฝ่ายการตลาด เขียนโครงการขึ้นเสนอไปยังองค์การบริหารประจำตำบลเวียงพางคำ และได้รับอนุมัติให้ความช่วยเหลือด้านวัสดุอุปกรณ์ที่ใช้ในการผลิตเช่นตู้อบพริก เครื่องปั่นพริก ฯลฯ ทั้งยังเสนอแนะให้ยืมเงินทุนหมุนเวียนโดยไม่มีดอกเบี้ยเพื่อการลงทุน นำมาใช้ในการดำเนินการ เนื่องจากกลุ่มยังขาดเงินในการลงทุนและอุปกรณ์ในการดำเนินการทั้งต้องการพัฒนาให้เป็นกลุ่มผลิตภัณฑ์ของชุมชนด้วยดังนั้นกลุ่มผลิตน้ำพริกบ้านป่าเหมือดจึงได้เป็นรูปร่างและเริ่มต้นทำการผลิตตั้งแต่บัดนั้นเป็นต้นมา

โดยได้ทำการผลิตผลิตภัณฑ์ขึ้น 6 ชนิดคือน้ำพริกตาแดง น้ำพริกข่า น้ำพริกเผา น้ำพริกแกงเอนกประสงค์ น้ำพริกถาปสำเร็จรูปและถั่วอบสมุนไพรในช่วงนั้นคนกำลังสนใจและนิยมบริโภคสมุนไพร โดยสินค้าทุกอย่างมีส่วนประกอบเหมือนกับสินค้าชนิดเดียวกันที่ผลิตจากแหล่งอื่นแต่ในกระบวนการผลิต ทางกลุ่มได้นำเอาภูมิปัญญาชาวบ้านนำมาประยุกต์เข้ามาใช้ในการผลิตทางกลุ่มจึงรับประกันว่าผลิตภัณฑ์ของทางกลุ่มที่ผลิต แม้จะมีส่วนประกอบของเครื่องปรุงที่เหมือนกับสินค้าชนิดเดียวกันที่ผลิตจากแหล่งอื่น แต่คุณภาพและรสชาติไม่เหมือนกันเพราะกลุ่มได้นำสมุนไพรมาประยุกต์ใช้ในขั้นตอนการผลิต ผลิตภัณฑ์ของกลุ่มผลิตน้ำพริกบ้านป่าเหมือด จะมีรสชาติที่แปลกและอร่อย จนถึงปัจจุบันได้รับการยอมรับจากผู้บริโภคอย่างแพร่หลาย

ซึ่งจากการผลิตเพียงไม่ให้สมาชิกว่างงานในระยะเริ่มแรก จนต่อมาต้องเพิ่มปริมาณในการผลิตเพื่อให้เพียงพอตามตลาดต้องการ ส่งผลให้สมาชิกมีงานทำ มีรายได้ตลอดปี นอกจากนั้นยังสามารถสร้างสวัสดิการและผลประโยชน์ตามมาอีกหลายประการ

นี่คืออีกหนึ่งภูมิปัญญาของกลุ่มพัฒนาสตรีบ้านป่าเหมือด หมู่ 9 ที่ขึ้นตรงต่อองค์การบริหารส่วนตำบลเวียงพางคำ อำเภอแม่สาย จังหวัดเชียงรายอย่างแท้จริงที่เป็นตัวอย่างของความไม่ย่อท้อต่ออุปสรรคและปัญหาที่เกิดขึ้นและมีความเพียรพยายามแก้ไขปัญหาดังกล่าวด้วยการบริหารจัดการที่เป็นระบบ ปัจจุบันผลิตภัณฑ์ของกลุ่มสามารถขึ้นหัตถ์ได้ด้วยคุณภาพ และเป็นที่ต้องการของตลาดมากขึ้นมีมาตรฐานและได้รับการรับรองจากองค์การอาหารและยาเรียบร้อยแล้ว และนอกจากนั้นปลัด อบต. นายกิตติชัย เจริญยิ่ง และนายก อบต. นายศิวาฤทธิ์ กวางทอง ได้จัดบุรุษจำหน่ายสินค้าขึ้นในบริเวณหน้าสำนักงาน โดยเห็นว่าพื้นที่บริเวณที่จอดรถประชาชนขนาดใหญ่จะทำให้กลุ่มผู้เข้าชมได้รับ

สะดวกในการเดินทางและมีวัตถุประสงค์เพื่อจำหน่ายผลิตภัณฑ์ของกลุ่มที่ทำการผลิตให้กับผู้ที่สนใจ
เข้าเยี่ยมชมซื้อหาเป็นของฝากตามความพึงพอใจ

ผลิตภัณฑ์ของกลุ่มพัฒนาสตรีบ้านป่าเหมือด ที่ทำการผลิตรวมทั้งน้ำพริกตาแดงสมุนไพรมี
ทั้งหมด 6 รายการ ดังนี้

1. น้ำพริกตาแดงอบสมุนไพร	โหลละ	100	บาท
	กระป๋องละ	10	บาท
2. น้ำพริกข่า	โหลละ	100	บาท
	กระป๋องละ	10	บาท
3. น้ำพริกแกงเอนกประสงค์	โหลละ	50	บาท
	จีดละ	5	บาท
4. น้ำพริกเผา	โหลละ	220	บาท
	ขวดละ	5	บาท
5. น้ำพริกปลาสำเร็จรูป	โหลละ	220	บาท
	ถุงละ	25	บาท
6. ถั่วอบสมุนไพร	โหลละ	220	บาท
	ถุงละ	25	บาท

นี่คือผลงานของมือสมัครเล่นและสองมือของกลุ่มพัฒนาสตรีบ้านป่าเหมือด ที่ได้สร้างงานสร้าง
รายได้ให้กับตนเองและครอบครัว อีกทั้งยังเป็นการใช้เวลาว่างให้เกิดประโยชน์ในทางที่ควรจะเป็น
ซึ่งนอกจากจะได้อาชีพเสริมแล้ว ยังได้ความสามัคคีในกลุ่มทำให้ชุมชนเข้มแข็งอย่างยั่งยืนและพร้อม
ที่จะพัฒนาผลิตภัณฑ์ของกลุ่ม ให้มีคุณภาพทัดเทียมกับผลิตภัณฑ์สากล

ทั้งนี้หน่วยงานและองค์กรผู้นำชุมชน ได้ให้ช่วยเหลือเป็นศูนย์ส่งเสริมอาชีพให้มีรายได้เพื่อ
นารายได้นั้นกลับมาพัฒนาท้องถิ่นชุมชนของตนเองต่อไป

4.1 การบริหารและการจัดการกลุ่ม

การบริหารและการจัดการกลุ่มของกลุ่ม เดิมกลุ่มผลิตน้ำพริกเป็นกลุ่มที่มีระเบียบและแนว
ทางในการรวมกลุ่มที่ชัดเจน หากแต่เป็นการบริหารและการจัดการของกลุ่มยังไม่เป็นระบบและได้
กำหนดบทบาทหน้าที่ของสมาชิกภายในกลุ่มไว้อย่างกว้าง ๆ โดยให้สมาชิกทุกท่านปฏิบัติหน้าที่แทน
กันได้การตัดสินใจบางเรื่องรับรู้และตกลงกันเพียง 2-3 คนภายในกลุ่ม โดยไม่ผ่านวาระการประชุม
เวลามีปัญหาจึงขาดผู้รับผิดชอบที่ชัดเจน ฉะนั้นหากมีการเคลื่อนไหวภายในกลุ่ม จึงเป็นไปอย่างเรียบ
ง่ายดังรายละเอียดที่จะนำเสนอต่อไปนี้

การรับสมัครและการสมัคร

การรับสมัครและการสมัคร การรับสมัครสมาชิกภายในกลุ่มจะเปิดรับสมัครได้ตลอดเวลาทุกวัน ที่ผู้สมัครสะดวกในการสมัครเข้าเป็นสมาชิกกลุ่มเพียงแจ้งให้ประธานกลุ่มทราบและนำเงิน 100 บาท มาลงหุ้นร่วมลงทุน เพื่อแสดงความเป็นกลุ่มและเพื่อได้รับเงินปันผลเมื่อสิ้นปีตามหุ้นตามข้อตกลง

4.2 ศักยภาพของกลุ่ม

กลุ่มพัฒนาสตรีบ้านป่าเหมือด สมาชิกภายในกลุ่ม 25 คน มีความสามัคคีมีความเข้มแข็ง มีความเสียสละมีความเป็นน้ำหนึ่งใจเดียว ในกระบวนการผลิตทุกคนจะทำในส่วนที่ตนเองถนัดหากขาดแคลนแรงงานในตำแหน่งที่ไม่ใช่หน้าที่ของใครก็สามารถทำงานทดแทนกันได้ ซึ่งโดยทั่วไปได้กำหนดหน้าที่ไว้ดังต่อไปนี้

1. ฝ่ายจัดเตรียมวัสดุอุปกรณ์ในการผลิต

1. นางวิไล วงศ์ริยะ
2. นางอำภย์ ไชยรินทร์
3. นางดอน ชัยวงศ์
4. นางลำดวน ชัยกุล
5. นางบัวผัด จักปัญญา
6. นางพัคคี ปัญญา

2. ฝ่ายจัดเตรียมวัตถุดิบ

1. นางสุรีพร ศรีจุฑาพันธ์
2. นางแดง ศรีวิชา
3. นางบัวถา หมั่นธรรมสอน
4. นางสมจิต สายยนต์
5. นางวัลยา หาญยะ
6. นางสมจิต ขยัน

3. ฝ่ายผลิต

1. นางจารี โสภา
2. นางบุญปิ่น แสนปิง
3. นางผง วงศ์สกุล
4. นางจำเรียง มโนแก้ว
5. นางจันทร์ทิพย์ วงศ์สกุล
6. นางวันดี สมรัตน์

4. ฝ่ายบรรจุกีบห่อ

1. นางมานี สมรัตน์
2. นางจันทกานต์ น้อยหอม
3. นางน้อย เชื้อนคำ
4. นางกันหา น้อยหอม
5. นางอำพร ทองมี
6. นางดีป ปันเงิน

ด้านการตลาดผลิตภัณฑ์ของกลุ่มเป็นที่ต้องการของตลาดเพิ่มมากขึ้น เนื่องจากผลของการขยายตลาดที่ทางกลุ่มใช้วิธีรุก ไม่รอให้ปัญหาเกิดขึ้นก่อน แต่จะเก็บข้อมูลและทำการขยายตลาดในเชิงพื้นที่ที่หลากหลาย โดยที่ฝ่ายตลาดจะทำการติดตามอย่างสม่ำเสมอ พร้อมกับแก้ไขในส่วนที่น่าจะเป็นปัญหาตามไปด้วย

ด้านเงินทุนเริ่มแรกทางกลุ่มไม่มีทุนในการผลิตมีแค่เงินที่สมาชิกระดมทุนเพียง 2,500 บาท ได้ทำการกู้ยืมเงินจากกองทุนหมู่บ้านเพิ่มเติม และได้รับการสนับสนุนอุปกรณ์ที่ใช้ในการผลิตจากหน่วยงานองค์การบริหารส่วนตำบลเวียงพางคำ จนทำให้ได้ใช้หนี้ทั้งหมดแล้วมีเงินเพียงพอที่จะหมุนเวียนในการผลิตภายในกลุ่มและภายในสิ้นปีก็สามารถปันผลให้กับกลุ่ม นอกจากนั้นยังทำให้สมาชิกที่เข้ามาทำการผลิตมีรายได้ต่อเดือนคนละ 2,000-3,000 บาทต่อเดือน นี่คือศักยภาพของกลุ่มที่มีอยู่

นอกจากนั้นบริบทของชุมชนยังมีความเกี่ยวข้องและมีปัจจัยเอื้อต่อการผลิตผลิตภัณฑ์น้ำพริก เพราะหมู่บ้านป่าเหมือดเป็นหมู่บ้านที่ติดถนนสายหลักของเอเชียและติดชายแดนประเทศพม่า ทำให้หมู่บ้านป่าเหมือด อำเภอแม่สาย จังหวัดเชียงราย เป็นแหล่งท่องเที่ยวที่มีผู้คนเดินทางมาเยี่ยมเยือนตลอดเวลาและยังเป็นแหล่งเศรษฐกิจพิเศษของพื้นที่ จึงทำให้การผลิตและการตลาดของกลุ่มค่อนข้างประสบความสำเร็จ และต่อมากลุ่มได้รับการสนับสนุนการวิจัยจากสำนักงานกองทุนสนับสนุนการวิจัยให้กลุ่มมีโอกาสไปศึกษาดูงาน แล้วนำมาปรับปรุงกลุ่มและปัจจุบันทำให้ผลิตภัณฑ์กลุ่มเข้มแข็งจนเป็นผลิตภัณฑ์ที่มีมาตรฐานสากลได้รับการรับรองจากองค์การอาหารและยา

4.3 ปัญหาและอุปสรรคของกลุ่ม

กลุ่มพัฒนาสตรีบ้านป่าเหมือด หมู่ 9 ตำบลเวียงพางคำ อำเภอแม่สาย จังหวัดเชียงรายแม้จะมีความสำเร็จในการบริหารและการจัดการกลุ่มในปัจจุบัน แต่ก็ไม่ใช่ว่าจะราบรื่นเสมอมาเพราะกว่าจะมาถึงตรงนี้ได้ กลุ่มได้ประสบกับปัญหาอุปสรรคมากมายที่เริ่มแรกจากความไม่มีประสบการณ์ในการจัดการกลุ่ม ความไม่เข้าใจในการทำงานร่วมกัน การหลงผิดหลงถูกในการผลิต ตลาดในการรองรับผลิตภัณฑ์ไม่กว้างขวาง เงินทุนหมุนเวียนไม่เพียงพอทางกลุ่มแก้ไขโดยวิธี

ทางกลุ่มใช้ความพยายามค้นคว้าหาความรู้เข้าอบรม เข้าทำการศึกษาดูงาน ขอความร่วมมือและความช่วยเหลือจากหน่วยงานองค์การบริหารส่วนตำบลเวียงพางคำ ที่เป็นหน่วยงานหลักในการผลักดันให้กลุ่มมีพลังโดยการสร้างบูรณาการและสถานที่ประกอบการในการปัจจุบันสามารถแก้ไขปัญหาได้

การได้รับการสนับสนุนเงินทุนการศึกษาวิจัยจาก สำนักงานกองทุนสนับสนุนงานวิจัย(สกว.) ทำให้ทางกลุ่มได้มีโอกาสได้ไปศึกษาดูงานโรงงานอุตสาหกรรม ได้สำรวจตลาด ทำให้รู้แหล่งผลิตและแหล่งจำหน่ายวัตถุดิบ ได้พัฒนาปรับปรุงการบรรจุหีบห่อที่ทันสมัย จนทำให้ปัจจุบันผลิตภัณฑ์ของกลุ่มได้มาตรฐานและมีคุณภาพระดับสากล จนได้รับการรับรองและได้หมายเลขจากองค์การอาหารและยา ณ วันที่จึงถือได้ว่ากลุ่มประสบความสำเร็จในการบริหารและการจัดการเป็นอย่างมาก

4.4 การบริหารและการจัดการการผลิต

การจัดการวัตถุดิบ

การจัดการด้านวัตถุดิบกลุ่มได้ใช้ความรู้ที่ได้ไปศึกษาข้อมูลด้านตลาด ทั้งในและนอกพื้นที่ มาผนวกกับวิธีการของกลุ่มที่ได้ทำมาก่อน โดยการจัดลำดับของวัตถุดิบที่มีอยู่ตามลำดับก่อนหลังที่ได้จัดซื้อมาเป็นการบันทึกแบบง่ายมาเป็นการบันทึกที่เป็นระบบ เป็นปัจจุบันมีขั้นตอนในการนำมาใช้

การซื้อวัตถุดิบจะซื้อในลักษณะเท่าที่จำเป็นต้องการใช้ในการผลิตแต่ละครั้งเท่านั้น ทำให้ใช้เงินในการจัดซื้อน้อยไม่ต้องประสบปัญหาในการลงทุน ไม่ต้องเตรียมสถานที่ในการจัดเก็บวัตถุดิบไม่ต้องเสี่ยงต่อการเสื่อมคุณภาพของวัตถุดิบ ลดต้นทุนในการลงทุน บางฤดูกาลเกิดภาวะขาดแคลนวัตถุดิบในการผลิต กลุ่มได้ทำสัญญากับพ่อค้าเจ้าประจำรับผิดชอบในราคาที่ตกลงกันไว้แล้ว

การซื้อวัตถุดิบมาเตรียมไว้ทางกลุ่มจะซื้อในส่วนที่ต้องใช้ในปริมาณมากๆเท่านั้น เช่น พริก ปลายี่ฮ้าง นอกจากนั้นจะใช้ของใหม่สดเพื่อความคงในรสชาติของความอร่อย ผลิตภัณฑ์ที่ผลิตเรียบร้อยแล้วไม่มีเก็บไว้เนื่องจากการผลิตจะผลิตตามใบสั่งซื้อที่ตลาดต้องการเท่านั้น

การจัดการการผลิต

การผลิตของกลุ่มจะทำการผลิตตามที่ตลาดต้องการ และจะผลิตปริมาณที่เพิ่มอีกเล็กน้อยให้กับร้านค้าเจ้าประจำเมื่อถึงเวลากำหนดส่ง การผลิตก็จะผลิตตามใบสั่งสินค้าที่ส่งเข้ามาก่อนแล้วจึงสำรวจผลิตภัณฑ์ที่ร้านเจ้าประจำขาดแคลน เพื่อวางแผนในการผลิตครั้งต่อไป

4.5. การบริหารและการจัดการการตลาด

การตลาดของกลุ่มเป็นที่รู้จักของผู้บริโภคโดยการจำหน่าย ให้กับพ่อค้ารายย่อยในชุมชนและชุมชนรอบนอกแต่ตลาดยังไม่กว้างขวาง หลังจากได้รับทุนจาก สกว. ทำให้กลุ่มได้มีโอกาสศึกษาปรับปรุงเปลี่ยนแปลงกระบวนการกลุ่มด้านระบบการบริหารและการจัดการของกลุ่มได้ดีขึ้น ทำให้ทำการขยายตลาดได้กว้าง ต่อมาได้รับการรับรองมาตรฐานจาก อย. จึงทำให้ผลิตภัณฑ์ของกลุ่มเป็นที่ยอมรับของตลาดมากยิ่งขึ้น ทำให้สมาชิกกลุ่มมีงานทำตลอดปี มียอดจำหน่ายที่สูงขึ้นจากเดิมและทำให้สมาชิกกลุ่มได้รับเงินปันผลเพิ่มขึ้น

การเก็บเงิน

การเก็บเงินจากการจำหน่ายผลิตภัณฑ์ ฝ่ายตลาดใช้วิธีการนำสินค้าไปวางไว้ก่อนและจะเก็บเงินหลังการขายครั้งต่อไปส่งสินค้าก็จะเก็บเงินของเดิมไปด้วย และในการติดตามนี้จะทำการสำรวจผลิตภัณฑ์ที่จำหน่ายไปด้วยเพื่อตรวจสอบยอดที่จะต้องนำส่งให้กับร้านค้าในคราวต่อไป

การปันผลและการคิดกำไร

การปันผลและการคิดกำไรทางกลุ่มใช้วิธีการนำเงินรายได้ของกลุ่มตลอดปี ที่เหรียญกฐันที่กไว้ในแต่ละครั้งนำมาคิดเป็นค่าแรง คำนวณในครั้งต่อไปหักค่าขนส่งแล้วส่วนที่เหลือเก็บไว้ ไม่มีการจัดระบบการเงินส่งผลให้กลุ่มบางครั้งประสบปัญหาในการลงทุนมาตลอดพอครบ 1 ปี จะสรุปเงินเพื่อปันผลเฉลี่ยคืนปัจจุบันกลุ่มใช้วิธีจัดแบ่งเป็นเปอร์เซ็นต์ (รายละเอียดดูที่หน้า 36 การปันผล)

บทที่ 5

การพัฒนาระบบการบริหารและการจัดการกลุ่ม การผลิตและการตลาด

กลุ่มน้ำพริกบ้านป่าเหมือดได้รับการสนับสนุนทุนในการศึกษาวิจัย ตลอดระยะของการศึกษาวิจัยมี การพัฒนากลุ่ม การพัฒนาการผลิต มีวิธีการทดลอง การพัฒนาการตลาดและผลของการทดลองในการพัฒนาการผลิต การตลาดของกลุ่มแบ่งออกเป็นดังรายละเอียดต่อไปนี้

1. การพัฒนาระบบการบริหารและการจัดการกลุ่ม
2. การพัฒนาระบบการบริหารและการจัดการการผลิต
3. การทดลองดำเนินการผลิต
4. การพัฒนาการบริหารและการจัดการการตลาดของผลิตภัณฑ์น้ำพริก เชิงธุรกิจชุมชนและการสร้างเครือข่ายกลุ่มอาชีพ

4 ขั้นตอนดังกล่าวกลุ่มได้ปฏิบัติกิจกรรมซึ่งมีผลของการศึกษาวิจัยมีรายละเอียดนำสรุปดังนี้

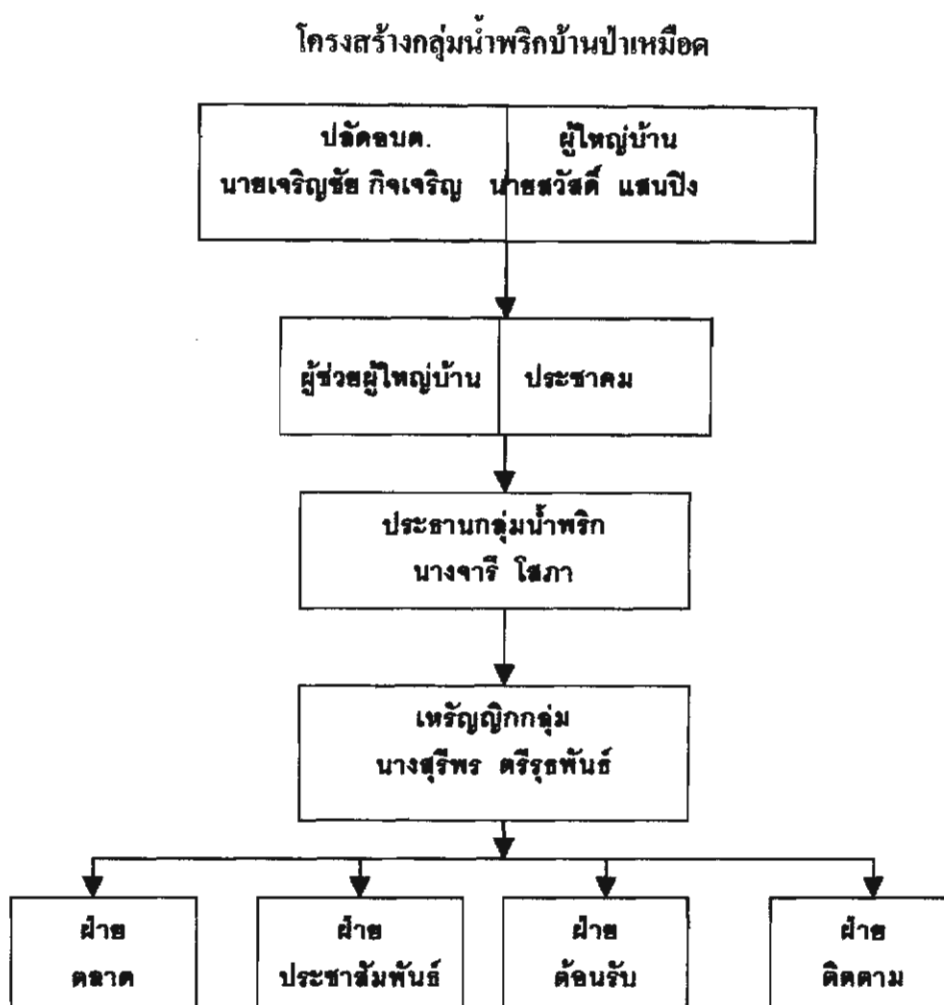
1. การพัฒนาระบบการบริหารและการจัดการกลุ่ม

การบริหารและการจัดการกลุ่มของกลุ่ม เดิมกลุ่มผลิตน้ำพริกเป็นกลุ่มที่มีระเบียบและแนวทางในการรวมกลุ่มที่ชัดเจน หากแต่เป็นการบริหารและการจัดการของกลุ่มยังไม่เป็นระบบและได้กำหนดบทบาทหน้าที่ของสมาชิกภายในกลุ่มไว้อย่างกว้างๆ โดยให้สมาชิกทุกท่านปฏิบัติหน้าที่แทนกัน ได้การตัดสินใจบางเรื่องรับรู้และตกลงกันเพียง 2-3 คนภายในกลุ่ม โดยไม่ผ่านวาระการประชุมเวลามีปัญหาจึงขาดผู้รับผิดชอบที่ชัดเจน ฉะนั้นหากมีการเคลื่อนไหวภายในกลุ่ม จึงเป็นไปอย่างเรียบง่ายดังรายละเอียดที่จะนำเสนอต่อไปนี้

การรับสมัครสมาชิกภายในกลุ่มจะเปิดรับสมัครได้ตลอดเวลา ทุกวัน ที่สะดวกในการสมัครเข้าเป็นสมาชิกกลุ่มเพียงแจ้งให้ประธานกลุ่มทราบและนำเงิน 100 บาท มาลงหุ้นร่วมลงทุน เพื่อแสดงความเป็นกลุ่มและเพื่อ ได้รับเงินปันผลเมื่อสิ้นปีตามหุ้นตามข้อตกลง

หลังจากได้ทำการศึกษาวิจัยแล้ว กลุ่มได้แบ่งหน้าที่ของสมาชิกกลุ่มออกเป็นหมวดหมู่ๆ ในการปฏิบัติงาน ซึ่งก่อนนี้การปฏิบัติงานภายในกลุ่มจะยึดความสะดวกเป็นปัจจัยสำคัญการตัดสินใจบางเรื่องไม่ผ่านวาระในการประชุม หลายครั้งทำให้เกิดความเสียหายเพราะไม่ได้วางแผนที่เป็นระบบ เช่นวัตถุดิบที่ซื้อเก็บไว้จำนวนมากนำมาผลิตไม่ทัน เน่า ขึ้นรา ใช้ผลิตไม่ได้ เกิดความผิดพลาดเพราะไม่ได้คำนึงถึงสถานที่เก็บ ฤดูกาล แรงงาน การตัดสินใจที่ขาดการวิเคราะห์ร่วมกันทำให้เกิดผลเสียต่อการจัดการ ผลทำให้เกิดความสะดวกในการปฏิบัติงานร่วมกัน ทำให้สมาชิกรู้จักบทบาทหน้าที่ที่ได้รับมอบหมายและยึดเป็นแนวทางในการปฏิบัติงาน ซึ่งจะทำให้การทำงานเป็นทีมราบรื่น มีระบบคล่องตัวไม่ยุ่งยากและทำให้ทีมมีความสุขสนุกในการทำงาน โดยมีโครงสร้างกลุ่มดังนี้

1.1. โครงสร้างกลุ่ม



ทั้ง 4 ฝ่ายจะเป็นสมาชิกของกลุ่มที่ผลักดันทำหน้าที่ตามวาระประชุม และการบริหารจัดการภายในกลุ่มได้ทำการกำหนดบทบาทและหน้าที่ของสมาชิกแต่ละท่านในกลุ่มไว้อย่างชัดเจน โดยให้สิทธิ์ของสมาชิกกลุ่ม และเคารพในการออกความคิดเห็นของสมาชิกกลุ่มในทุกโอกาส และนำข้อเสนอดังกล่าวเข้าที่ประชุม เพื่อปรึกษาหารือและหาแนวทางในการปฏิบัติในการประชุมประจำเดือน การกำหนดบทบาทและหน้าที่ภายในกลุ่มมีรายละเอียดดังต่อไปนี้

ประธานกลุ่มมีบทบาทและหน้าที่หลักคือ บริหารและจัดการกลุ่ม ร่วมกับสมาชิก ติดต่อประสานงานในระดับอำเภอและจังหวัด และนำเอาความรู้หรือหัวข้อประชุมที่ได้รับมาขยายผลให้กับสมาชิกภายในกลุ่ม ได้รับทราบและถือปฏิบัติเพื่อเป็นการพัฒนากลุ่มให้เข้มแข็งต่อไป

เหรียญก๊กลุ่มมีหน้าที่คือบันทึกการเงินรายรับ รายจ่าย สรุปงบการเงินไว้เป็นหลักฐานเพื่อนำเสนอชี้แจงในที่ประชุมประจำเดือนหรือสมาชิกไม่เข้าใจต้องการความกระจ่างสอบถามได้ทุกโอกาส

สมาชิกก๊กลุ่มทุกท่านมีหน้าที่ร่วมบริหารจัดการก๊กลุ่มมุ่งสู่การพัฒนาภายในก๊กลุ่มให้มีคุณภาพได้มาตรฐาน ร่วมมือร่วมใจกันผลิตผลิตภัณฑ์คุณภาพ เพื่อการตลาดต่อไปนอกจากนั้นยังได้แบ่งหน้าที่ย่อยของแต่ละฝ่ายเพิ่มเติมอีกดังต่อไปนี้

ฝ่ายตลาด มีหน้าที่ในการติดต่อจำหน่าย เพื่อเพิ่มปริมาณในการขายและการขยายตลาดให้ผลิตภัณฑ์ของก๊กลุ่มขายได้มากที่สุดซึ่งมีเจ้าหน้าที่หลักๆดังนี้คือ

1. นางพัคคี ปัญญา
2. นางบุญปิ่น แสนปิง
3. นางผง วงศ์สกุล
4. นางจำเรียง มโนแก้ว
5. นางจันทร์ทิพย์ วงศ์สกุล

ฝ่ายประชาสัมพันธ์มีบทบาทหน้าที่ในการประชาสัมพันธ์ให้ผู้บริโภค รู้จักผลิตภัณฑ์ของก๊กลุ่มให้มากและแพร่หลายกว้างขวางมากที่สุด ต้อนรับ ชี้แจงข้อสงสัย อธิบายในทางที่สร้างสรรค์ ปฏิบัติกิจกรรมขยายตลาด ติดตามปัญหาข้อบกพร่อง นำปัญหาที่พบมาปรึกษากับสมาชิกภายในก๊กลุ่มเพื่อหาแนวทางในการแก้ไขและทำทุกอย่างที่ทำให้ก๊กลุ่มก้าวหน้าและได้รับการพัฒนาในทางที่ถูกต้องซึ่งมีเจ้าหน้าที่หลักๆดังนี้คือ

1. นางมานี สมรัตน์
2. นางจันทกานต์ น้อยหอม
3. นางน้อย เชื้อนคำ
4. นางกันหา น้อยหอม
5. นางอำพร ทองมี

ฝ่ายต้อนรับ มีหน้าที่ให้ความสะดวกต่อผู้เข้าชมกระบวนการผลิต ตอบข้อซักถามตลอดจนถึงการติดต่อประสานงานภายในก๊กลุ่มให้ลุล่วงไปด้วยดี ซึ่งมีเจ้าหน้าที่หลักๆดังนี้คือ

1. นางอำภย์ ไชยรินทร์
2. นางดอน ชัยวงศ์
3. นางวิไลย วงศ์ริยะ
4. นางลำดวน ชัยกุล
5. นางบัวผัด จักปัญญา

ฝ่ายติดตามมีหน้าที่หลักในการติดตามผลิตภัณฑ์ของกลุ่มที่ออกจำหน่าย เพื่อนำยอดจำหน่ายมาสรุปบัญชีและทำการติดตามหรือนำเอาปัญหาที่พบ ในกระบวนการจำหน่ายมาแก้ไขเป็นระยะเพื่อให้การจำหน่ายผลิตภัณฑ์ในแต่ละครั้งประสบปัญหาให้น้อยที่สุด ทั้งนี้รวมถึงกรรมการบัญชีกลุ่มมีบทบาทคือ ตรวจสอบรายรับ รายจ่าย ร่วมกับสมาชิกกลุ่ม สามารถชี้แจงเหตุผลที่มาที่ไปของตัวเลขในบัญชีแทนற்றுญได้ เป็นผู้ที่เห็นชอบในการจัดซื้อวัตถุดิบในการผลิตทุกครั้ง เป็นที่ปรึกษาด้านการเงินภายในกลุ่มเมื่อถึงเวลาปันผลให้กับสมาชิก รวมทั้งรายการที่เกี่ยวกับเงินของกลุ่ม ด้านผลประโยชน์ทุกชนิดของกลุ่ม ซึ่งมีเจ้าหน้าที่หลักๆดังนี้คือ

1. นางแดง ศรีวิชา
2. นางบัวถา หมั่นธรรมสอน
3. นางสมจิต สายยนต์
4. นางวัลยา หาญยะ
5. นางสมจิต ขยัน

1.2. การเสริมทักษะกลุ่ม

การเสริมทักษะ พัฒนาขีดความสามารถของกลุ่ม

- การศึกษาดูงาน

ทางทีมวิจัยได้รับงบประมาณในการศึกษาดูงานจาก สกว. และบริษัทที่กลุ่มเข้าศึกษาดูงานมี 2 บริษัทเป็นบริษัทที่มีชื่อเสียง เป็นโรงงานอุตสาหกรรมขนาดใหญ่ที่ใช้เทคโนโลยีระดับสูงมาใช้ในกระบวนการผลิต แต่ในบางขั้นตอนก็ยังจำเป็นต้องใช้แรงงานคนเข้าจัดการ มีการบริหารและการจัดการที่เป็นระบบคือบริษัท โกล โบ ฟู้ดส์ ตั้งอยู่ที่จังหวัดสมุทรปราการ ผลิตน้ำพริกและผงปรุงรสหลากหลายชนิดมีตลาดในการส่งออกทั้งในและนอกประเทศ โดยทางกลุ่มได้เข้าศึกษาการบริหารและการจัดการด้านวัตถุดิบ ด้านการผลิตและด้านการตลาด เมื่อวันที่ 17 เดือนมกราคม พ.ศ. 2546 นอกจากนั้นแล้วกลุ่มยังได้เดินทางไปศึกษาดูงานโรงงานขนาดกลาง แต่เป็นการใช้แรงงานในระดับครัวเรือน คือ ร้านแหนมเปียมล ตั้งอยู่ที่จังหวัดเชียงใหม่ เป็นร้านที่ผลิตน้ำพริกทุกชนิดที่คนนิยมบริโภคและผลิตเพื่อการจำหน่ายแหนมที่มีชื่อในจังหวัดเชียงใหม่อีกชนิดหนึ่ง กลุ่มได้เข้าศึกษาในวันที่ 19 เดือนมกราคม พ.ศ. 2546 โดยมีวัตถุประสงค์ในการศึกษาทั้งสองแห่งคือ ศึกษาขั้นตอนในการเตรียมวัตถุดิบ การปรุง การบรรจุหีบห่อ การจัดส่ง รวมถึงการตลาดด้านการขายเชิงรุกหลังจากการจัดกิจกรรมแล้วทำให้ทีมวิจัยรู้ว่าการผลิตผลิตภัณฑ์อาหารทุกชนิดสิ่งที่สำคัญที่สุดก็คือ ความสะดวกทุกขั้นตอน ตั้งแต่ขั้นตอนในการเตรียมวัตถุดิบ การปรุง การบรรจุหีบห่อ ในแต่ละขั้นตอนจะต้องตรวจสอบสิ่งปลอมปนทุกครั้งเพื่อป้องกันข้อผิดพลาดที่อาจจะเกิดขึ้น หากเกิดข้อผิดพลาดในบริษัทใหญ่ๆ นั้นหมายถึงสินค้าถูกส่งกลับทั้งหมด จะโยนโยไปสู่ต้นทุนเป็นด้านๆบาท นอกจากนั้น

แล้วในการจัดซื้อวัตถุดิบทางบริษัทและโรงงาน ยังเน้นที่ใช้ของสด ไม่จัดซื้อเก็บไว้นานๆเพราะจะทำให้เสียรสชาติของอาหาร ส่วนของแห้งจะทำรหัสไว้เป็นการบ่งบอกอายุของวัตถุดิบ การผลิตก็จะผลิตตามที่ถูกคำต้องการ วิธีการเหล่านี้ทางกลุ่มสามารถนำมาปรับใช้ในกระบวนการผลิตของกลุ่มได้ โดยทางกลุ่มได้แบ่งหน้าที่และมอบหมายให้ผู้รับผิดชอบร่วมกันค้นหาปัญหาของกลุ่มด้านการบริหาร และการจัดการวัตถุดิบ การผลิตและการตลาดที่ยังหาทางแก้ไขไม่ได้ เป็นแนวทางในการตั้งคำถามในการศึกษาดูงานว่า หากบริษัทใหญ่ๆพบปัญหาในลักษณะคล้ายกันหรือเหมือนกันจะมีวิธีการหาทางออกในการแก้ไขปัญหาดังกล่าวอย่างไรบ้าง ที่ทำให้เกิดการสูญเสียหรือทำให้ขาดต้นทุนน้อยที่สุดโดยเน้นที่การบริหารและการจัดการ ตั้งแต่ขั้นเตรียม ขั้นผลิต ขั้นจำหน่าย และขั้นติดตามและประเมินผลด้านการตลาด เพราะบริษัทที่กลุ่มเข้าดูงานเป็นบริษัทที่มีการบริหารและการจัดการที่เป็นระบบครอบคลุมทุกๆด้าน

ผลจากการศึกษาดูงาน

1. เปิดโอกาสให้ทีมวิจัยและกลุ่ม ได้รับรู้ถึงกระบวนการผลิตการบริหารและการจัดการของโรงงานอุตสาหกรรมขนาดใหญ่
2. สมาชิกกลุ่มเกิดกระบวนการแลกเปลี่ยนเรียนรู้เกี่ยวกับ กระบวนการด้านการผลิตด้านการตลาด และด้านการจัดการกลุ่ม ระหว่างทีมวิจัย สมาชิกกลุ่ม และวิทยากร
3. กลุ่มนำประสบการณ์มาปรับใช้ให้เหมาะสม ตามศักยภาพของกลุ่มที่มีอยู่ในการพัฒนา
4. ทำให้สมาชิกที่เข้าทำการศึกษาดูงานได้รับความรู้และประสบการณ์ตรงเป็นหลักสำคัญ
5. กลุ่มได้พัฒนาทักษะและเพื่อการเพิ่มพูนความรู้ความสามารถในเชิงปฏิบัติการ
6. ได้บทเรียน ความรู้ ไปจนถึงเทคนิค เกร็ดเล็ก เกร็ดน้อยที่กลุ่มสามารถนำมาปรับใช้ให้เกิดประโยชน์ในกลุ่มของน้ำพริก ตลอดจนแนวทางในการบริการและการจัดการเกี่ยวกับธุรกิจชุมชน ในการสร้างกลยุทธ์การพัฒนาในการขยายตลาดให้กับกลุ่มสมาชิกน้ำพริก

การปรับเปลี่ยนแปลงภายในกลุ่ม กลุ่มได้นำความรู้และประสบการณ์ที่ได้รับ มาปรับใช้ให้เหมาะสมตามศักยภาพของกลุ่มที่มีอยู่ในการพัฒนาผลิตภัณฑ์น้ำพริกมีดังนี้คือ

1. ความสำคัญของการรักษาความสะอาดเป็นสิ่งที่ต้องปฏิบัติในการทำงานอย่างเคร่งครัด
2. การเตรียมพร้อม ในลักษณะของสัดส่วนและจำนวน ต้องชัดเจน ระบุเป็นตัวเลข
3. ผู้ประกอบการยึดเอกสารเป็นหลัก ไม่ยึดตัวบุคคล
4. การตรวจเช็คผลิตภัณฑ์ทุกขั้นตอนเพื่อป้องกันข้อผิดพลาด
5. การจัดซื้อวัตถุดิบเน้น ใช้ของสดไม่จัดซื้อเก็บไว้นานๆ เพราะจะทำให้เสียรสชาติในด้านของแห้งจะทำรหัสไว้ เป็นการบ่งบอกอายุของวัตถุดิบ
6. การผลิตก็จะผลิตตามที่ถูกคำต้องการ
7. ข้อมูลของกลุ่มได้รับการจัดเก็บเป็นระบบ เกิดการเรียนรู้และมีแนวคิดอย่างเป็นระบบ
9. ชุมชนเกิดความรู้ร่วมกันในการสร้างโอกาส

ข้อคิดที่ได้จากการศึกษาดูงาน

การทำงานจะทำได้เป็นอย่างดีนั้นไม่เพียงพอต่อความสำเร็จ แต่จะต้องทำเป็นระบบที่มีความโปร่งใส มีกระบวนการและขั้นตอนที่ชัดเจนในขั้นตอนของการผลิต ไม่ยึดติดบุคคลที่มาประกอบการ แต่จะให้ความสำคัญในอัตราส่วนหรือสูตรที่ชัดเจนในการนำมาผสม ซึ่งขั้นตอนนี้จะต้องเน้นอนาคตจนจะต้องได้รับความร่วมมือจากขั้นตอนของการเตรียมวัตถุดิบ ต้องมีความพร้อมและสมบูรณ์ของการเตรียมวัตถุดิบแต่ละชนิด เพื่อเข้าสู่กระบวนการผสมและเมื่อได้ประสบการณ์สมาชิกจึงต้องนำมาพัฒนาศักยภาพของกลุ่มด้วย ทำให้รู้ว่าการผลิตอาหารสำคัญที่สุดก็คือความสะอาดทุกขั้นตอน ตั้งแต่ขั้นตอนการเตรียมวัตถุดิบ การปรุง การบรรจุ แต่ละขั้นตอนต้องตรวจสอบสิ่งปลอมปนป้องกันข้อผิดพลาดที่จะเกิดขึ้น

การนำประสบการณ์จากการศึกษาดูงานมาปรับใช้กับกลุ่ม

ด้านวัตถุดิบ จากการสำรวจแหล่งผลิตและแหล่งตลาด และจากการเข้าศึกษาดูงานแล้วนำมาปรับใช้ให้สอดคล้องตามศักยภาพของกลุ่มที่มีอยู่ กลุ่มจึงได้ทำการจัดซื้อวัตถุดิบเท่าที่จำเป็นส่วนใหญ่จะใช้ของสดในส่วนที่จัดซื้อไว้ล่วงหน้าก็จะทำห้สดกำกับไว้ เพื่อจะได้นำมาใช้ก่อนหลังตามลำดับที่ซื้อมาและทำทะเบียนคุมวัตถุดิบไว้ เพื่อให้สมาชิกท่านได้เข้าใจเวลาปฏิบัติหน้าที่แทนผู้รับผิดชอบจะได้ไม่มีปัญหาไม่เกิดอุปสรรคในการทำงาน

ด้านกลุ่ม ได้กำหนดบทบาทหน้าที่ของกลุ่มออกเป็นหมวดใหญ่ๆ ไว้อย่างชัดเจนเพื่อความสะดวกเวลาปฏิบัติงานการตัดสินใจที่วิเคราะห์ร่วมกัน ทำให้เกิดผลเสียต่อการจัดการกลุ่มเกิดขึ้นน้อยที่สุดเกิดความสะดวกในการปฏิบัติงานร่วมกันทำให้สมาชิกรู้จักบทบาทหน้าที่ที่ได้รับมอบหมายและยึดเป็นแนวทางในการปฏิบัติงาน ซึ่งจะทำให้การทำงานเป็นทีมราบรื่น มีระบบคล่องตัวไม่ยุ่งยากและทำให้ทีมมีความสุขสนุกในการทำงาน

ด้านตลาด กลุ่มได้ใช้วิธีการขยายตลาดในเชิงพื้นที่ที่หลากหลาย ติดตามและประเมินผลทางการตลาดทุกๆ 7 วัน และนำผลการประเมินมาพัฒนาและปรับปรุงกลุ่ม และในขณะเดียวกันก็แก้ไขข้อบกพร่องตามไปด้าน การผลิตก็จะผลิตตามที่ตลาดต้องการ การส่งสินค้ามีทั้งการส่งตามปกติและส่งตามใบสั่งพิเศษ

ในภาพรวมแล้ว กลุ่มสามารถนำประสบการณ์ที่ได้รับจากการศึกษาดูงาน มาปรับใช้ให้เกิดประโยชน์กับกลุ่ม ทำให้กลุ่มได้รับการยอมรับและมีชื่อเสียงด้านการจัดการ มีผู้สนใจเข้าชมวิธีการบริหารและการจัดการกระบวนการผลิต ทั้งที่เป็นหน่วยงาน นักท่องเที่ยวและผู้สนใจอย่างหลากหลายกลุ่มมีผลผลิตที่ได้รับการยอมรับมีมาตรฐานระดับสากล

1.3. การเสริมทักษะ

ทางทีมวิจัยได้จัดอบรมเทคนิควิธีการสร้างเครื่องมือ เช่นประเด็นสำคัญในการสำรวจตลาด แหล่งผลิตและจำหน่าย วิธีการเลือกซื้อวัตถุดิบแต่ละชนิด ความต้องการด้านรสชาติและการบรรจุหีบห่อโดยวิเคราะห์จากความจำเป็นและความต้องการของกลุ่มและกลุ่มได้มีการเปลี่ยนแปลงดังนี้

1. สามารถจัดหมวดหมู่ของข้อมูลเป็น
2. มีการจัดระบบในการเก็บข้อมูลด้านวัตถุดิบ เช่น วิธีการซื้อ วิธีการเก็บรักษา
3. มีการวิเคราะห์ส่วนประกอบวัตถุดิบในการซื้อ
4. มีการสำรวจแหล่งตลาดเพื่อการจำหน่ายผลิตภัณฑ์ที่ทางกลุ่มผลิต
5. เกิดการแลกเปลี่ยน การร่วมคิด ร่วมทำ ร่วมกันปฏิบัติและร่วมกันสรุป
6. ประหยัดเวลาในการจัดการทำให้ปัญหาเล็กน้อยๆหมดไป

- การศึกษาเอกสารงานวิจัยที่เกี่ยวข้องเป็นการเสริมทักษะอีกวิธีที่กลุ่มได้ปฏิบัติร่วมกันทำ

และประโยชน์ที่ได้รับจากการทบทวนเอกสารคือ

1. รู้จักตรวจสอบข้อมูลทั้งข้อมูลด้านเอกสาร จากการบอกเล่าหรือ การสอบถาม
2. มีแนวทางในการวางแผนเพื่อการศึกษาวิจัยและแยกแยะข้อมูลที่เป็น
3. มีการร่วมกันอภิปรายในกลุ่มทำให้เกิดการแลกเปลี่ยน
4. เกิดการติดตามความเป็นพลวัตทั้งในส่วนของผู้ชมและกลุ่มในภาพรวม

- การเชิญวิทยากรมาบรรยาย ให้นักศึกษาในการปรับเปลี่ยนการบรรจุหีบห่อผลิตภัณฑ์

ของกลุ่มให้สวยงามทันสมัยและจากการอบรมทำให้กลุ่มมีการเปลี่ยนแปลงดังนี้คือ

1. ช่วยให้สมาชิกในกลุ่ม ได้มีโอกาสพัฒนาศักยภาพของตนเองที่มีอยู่
2. มีโอกาสแลกเปลี่ยนเรียนรู้ความสามารถด้านต่างๆ
3. มีโอกาสปรับเปลี่ยนภาพลักษณ์ใหม่ของการบรรจุภัณฑ์ให้สมาชิกกลุ่ม
4. มีโอกาสนำความรู้ที่ได้รับไปใช้เป็นประโยชน์ในชีวิตประจำวัน
5. เกิดกระบวนการแลกเปลี่ยนเรียนรู้ภายในกลุ่มที่เข้าอบรมเกี่ยวกับกระบวนการผลิต
6. ได้บทเรียนและแนวทางในการดำเนินการบรรจุหีบห่อที่สวยงามหลากหลาย
7. ได้ปรับปรุงเปลี่ยนแปลงรูปแบบบรรจุภัณฑ์ที่ทำผ่านมาให้แปลกตาและสวยงามยิ่งขึ้น
8. ตลอดจนได้รับการปรับเปลี่ยนเรียนรู้การประดิษฐ์การทำดอกไม้จากริบบิ้น

แนวคิดที่ได้จากการเสริมทักษะ ทำให้รู้ว่ามีผลิตภัณฑ์อีกหลายอย่างที่คนเรามองข้ามทั้งที่สิ่งที่มีอยู่แล้วนั้น หากคนเรานำมาใช้จะเป็นประโยชน์ต่อการดำเนินชีวิตให้กับคนในชุมชน นอกจากนั้นยังเป็นการระดมสมองและประสบการณ์ของสมาชิกภายในกลุ่มมาหลอมรวมกันสร้างประโยชน์สร้างโอกาสให้กับกลุ่มน้ำพริกด้วย

● การจัดทำกฎระเบียบ ทำเนียบ และข้อมูลของกลุ่ม ได้รวบรวมข้อมูลของกลุ่มที่เกี่ยวข้องเริ่มตั้งแต่ประวัติความเป็นมา อุปสรรค ปัญหา ความต้องการ รวมไปถึงทิศทางที่ต้องการพัฒนา ด้านการบริหารและการจัดการวัตถุดิบ การผลิต การตลาด แล้ววางเป็นกฎระเบียบที่กลุ่มต้องทราบ ประโยชน์จากการทำทำเนียบกลุ่มคือ

1. ได้เห็นการพัฒนาที่เป็นรูปธรรมอันเกิดจากความสามัคคีและการรวมกลุ่ม
2. เกิดเวทีการแลกเปลี่ยนภายในกลุ่มเพื่อนำความเจริญก้าวหน้ามาสู่กลุ่มตามศักยภาพ
3. การรับรู้ข้อมูลของกันและกัน ก่อให้เกิดความเข้าใจและเอื้ออาทรต่อกันมากกว่าเดิม
4. ได้ทำเนียบข้อมูลกลุ่มที่เป็นระบบ และกำหนดบทบาทของแต่ละท่านไว้อย่างชัดเจน
5. กลุ่มมีความรู้ลึกของการเป็นเจ้าของสถานที่ประกอบการ

แนวคิดที่ได้จากการทำทำเนียบกลุ่ม คือ

ความสามัคคีและความร่วมมือกันหลายๆฝ่ายทำให้งานสำเร็จด้วยดี การพัฒนาดำเนินต่อไปได้อย่างต่อเนื่อง ซึ่งหมายความว่าแม้จะไม่มีโครงการใดให้ความช่วยเหลือด้านงบประมาณแต่กิจการของกลุ่มก็จะดำเนินไปตามความตั้งใจและความสามารถของกลุ่มที่มีอยู่

● กระบวนการที่เกิดจากการเรียนรู้

ในประเด็นนี้จะเพิ่มเติมในส่วนที่กลุ่มได้พัฒนาปรับเปลี่ยนเพิ่มขึ้นมีดังนี้ คือการประชุมกลุ่มสมาชิกเพื่อเปิดโอกาสให้สมาชิกกลุ่มได้ แลกเปลี่ยน เรียนรู้ นำความรู้และประสบการณ์ของแต่ละคนที่มีมาหลอมรวมกัน แล้วนำมาปรับใช้ให้เป็นประโยชน์ต่อกลุ่ม นำมาพัฒนาผลิตภัณฑ์การแปรรูป การเกษตรของกลุ่มให้ดีขึ้น

แนวการบริหารและการจัดการกลุ่ม โดยเปิดโอกาสให้ระดมความคิดเห็นและความสามารถที่มีอยู่นำมาใช้ในกระบวนการกลุ่มให้เข้มแข็ง ให้กลุ่มได้พัฒนากระบวนการกลุ่มเป็นแบบอย่างที่ดีในตำบล ให้สมาชิกทุกคนร่วมแสดงความคิดเห็นร่วมกันถึงแนวทางในการปฏิบัติ พร้อมทั้งร่วมเสนอแนวทางในการแก้ไขปัญหา หากเกิดปัญหารวมทั้งการเปิดตลาดเชิงรุกโดยสมาชิกทุกท่านทำหน้าที่เป็นประชาสัมพันธ์และฝ่ายขายเพื่อเพิ่มยอดขายผลิตภัณฑ์

ต้องยอมรับว่าทางกลุ่มมองข้ามตลาดรายย่อย เพราะเท่าที่ผ่านมากลุ่มจะเน้นที่กลุ่มพ่อค้าคนกลางทำให้ทางกลุ่มต้องลดราคาเพื่อเปิดโอกาสให้พ่อค้าคนกลางขายปลีกให้แม่ค้ารายย่อย ซึ่งทำให้ยอดขายไรลดลง นอกจากนั้นยังได้เพิ่มกฎระเบียบในการทำงานให้กับกลุ่ม เช่น

1. การเข้าปฏิบัติงานในแต่ละวันด้วยการเวียนตามรายชื่อของสมาชิก หากไม่มาปฏิบัติงานให้กรอกแบบบันทึกการขอยกสิทธิ์ในการทำงานให้กับประธานกลุ่มพิจารณา
2. เวลาในการปฏิบัติงานเริ่มเวลา 08.00 - 17.00 นาฬิกาหากต้องทำงานเกินเวลาที่กำหนดจะได้ค่าเลยเวลาชั่วโมงละ 10.00 บาท/ครั้ง เพิ่มจากปกติที่ได้รายวันละ 70.00 บาท

3. สมาชิกที่มีปัญหาด้านการเงิน ยามคับขัน ยามเจ็บป่วย หรือต้องเข้าโรงพยาบาลสามารถ ยืมเงินกองทุนฉุกเฉินได้ 1000.00 บาทต่อครั้ง โดยไม่ต้องเสียดอกเบี้ย

ผลของการเปลี่ยนแปลงการจัดการ

1. กลุ่มสมาชิกมีความรัก ความสามัคคีที่จะช่วยกันสร้างความเข้มแข็งให้กับกลุ่ม
2. สมาชิกทุกท่านมีโอกาเข้าไปปฏิบัติงานกันอย่างเสมอภาค
3. สมาชิกที่มาปฏิบัติงานได้ค่าตอบแทนเพิ่มมากขึ้นหากต้องทำงานเกินเวลาที่กำหนด
4. กลุ่มสมาชิกมีความภาคภูมิใจที่กลุ่มของตนเองมีชื่อเสียงเป็นที่รู้จักของคนทั่วไป
5. การบริหารงานภายในกลุ่มอย่างมีระบบ การกระจายรายได้ที่เป็นผลกำไรจากการขาย
6. เกิดการประชาสัมพันธ์ทางการตลาดเพิ่มขึ้นจากฝ่ายขายที่เป็นผลดีต่อกลุ่มและสมาชิกทั้ง

ทางตรงและทางอ้อม

7. กระบวนการทำงานตั้งแต่การจัดซื้อ การเตรียมวัตถุดิบ การผลิต การตลาด การประเมิน มีระบบ มีขั้นตอน ตรวจสอบได้ง่ายและเข้าใจได้ง่ายสำหรับสมาชิกทุกท่าน

● แนวคิดที่ได้จากการจัดการ คือการประชุม เพื่อระดมความคิดเห็นจากสมาชิกทุกท่าน จะเป็นทางออกของการแก้ไขปัญหาที่จะเกิดขึ้น เนื่องจากในทางปฏิบัติเป็นความต้องการของสมาชิก ที่ช่วยกันกลั่นกรองความคิดเห็นและความต้องการ หากเกิดการผิดพลาดที่อาจจะเกิดจากการลองผิด ลองถูกกลุ่มก็จะร่วมกันหาทางออกของการแก้ไขปัญหาโดยไม่คิดทิ้งภาระให้กับใคร จึงกล่าวได้ว่า ความสำเร็จที่เกิดจากการพัฒนาของกลุ่มทั้งหมดเกิดขึ้นมาได้และเกิดขึ้นมาจากความรัก ความสามัคคี ความเสียสละที่จะสร้างชื่อเสียงให้กับชุมชนของตนเองให้เข้มแข็งแต่เพียงอย่างเดียว ทั้งหมดทั้งมวล จึงหมายถึงศักยภาพของกลุ่มน้ำพริกที่มีอยู่ในหมู่บ้านป่าเหมือด หมู่ 9 ตำบลเวียงพางคำ อำเภอแม่สาย จังหวัดเชียงรายนั่นเอง

2. การพัฒนาระบบการบริหารและการจัดการการผลิต

ในการพัฒนาระบบการบริหารและการจัดการการผลิต ในกระบวนการนี้จะมีการจัดการด้าน วัตถุดิบเช่น พริก หอม กระเทียม ปลาร้า ที่มีขั้นตอนในการจัดการและเป็นระบบ และข้อมูลด้าน วัตถุดิบที่กลุ่มมี จะเป็นข้อมูลที่กลุ่มเข้าไปศึกษาสำรวจจาก แหล่งตลาดทั้งในพื้นที่และนอกพื้นที่ แล้วนำมาเปรียบเทียบราคา ข้อดี ข้อเสียที่กลุ่มจะได้รับ โดยการเปรียบเทียบจะคำนึงถึง ราคาในการซื้อขาย ระยะทางในการขนส่ง ปัญหาในการขนส่ง และเพื่อประโยชน์ในทางที่เป็นไปได้ของกลุ่มในการจัดซื้อวัตถุดิบ ลดต้นทุนในการดำเนินการผลิตกลุ่มมีความสะดวกสอดคล้องความต้องการ และเหมาะสมสภาพแวดล้อมของกลุ่มที่มีอยู่

การเก็บข้อมูลด้านวัตถุดิบและการตลาด ในพื้นที่และนอกพื้นที่สรุปได้ดังนี้

ข้อมูลที่สำรวจจากตลาด/ผลผลิตต่อปี	พริก	กระเทียม	ปลาร้า
อำเภอฝาง จังหวัดเชียงใหม่	100-150 ตัน	200-250 ตัน	10-15 ตัน
อำเภอแม่อาย จังหวัดเชียงใหม่	90-120 ตัน	180-220 ตัน	15-20 ตัน
อำเภอเชียงคำ จังหวัดพะเยา	120-160 ตัน	200-220 ตัน	15-20 ตัน
อำเภอเมือง จังหวัดพะเยา	200-250 ตัน	250-300 ตัน	50-70 ตัน
อำเภอพาน จังหวัดเชียงราย	60-80 ตัน	170-200 ตัน	40-60 ตัน
อำเภอเมือง จังหวัดเชียงราย	250-300 ตัน	250-320 ตัน	80-100 ตัน
อำเภอเชียงแสน จังหวัดเชียงราย	50-70 ตัน	120-150 ตัน	60-80 ตัน
อำเภอแม่จัน จังหวัดเชียงราย	80-100 ตัน	170-200 ตัน	100-120 ตัน
อำเภอแม่สาย จังหวัดเชียงราย	100-120 ตัน	180-230 ตัน	120-150 ตัน

ตารางเปรียบเทียบราคาและระยะทาง ในพื้นที่และนอกพื้นที่สรุปได้ดังนี้

ราคาวัตถุดิบ/เขตพื้นที่	ระยะทาง/ราคา	ระยะทาง/ราคา	ความแตกต่าง
พริก	55-70 บาท	58-75 บาท	3-5 บาท
กระเทียม	18-45 บาท	21-48 บาท	3 บาทขึ้นไป
ปลาร้า	11-18 บาท	14-20 บาท	2-3 บาท
จิง	1-4 บาท	2-5 บาท	1-2 บาท
อำเภอฝาง จังหวัดเชียงใหม่	-	130 กิโลเมตร	-
อำเภอแม่อาย จังหวัดเชียงใหม่	-	105 กิโลเมตร	-
อำเภอเชียงคำ จังหวัดพะเยา	-	145 กิโลเมตร	-
อำเภอเมือง จังหวัดพะเยา	-	170 กิโลเมตร	-
อำเภอพาน จังหวัดเชียงราย	110 กิโลเมตร	-	-
อำเภอเมือง จังหวัดเชียงราย	60 กิโลเมตร	-	-
อำเภอเชียงแสน จังหวัดเชียงราย	35 กิโลเมตร	-	-
อำเภอแม่จัน จังหวัดเชียงราย	30 กิโลเมตร	-	-
อำเภอแม่สาย จังหวัดเชียงราย	3 กิโลเมตร	-	-
หมายเหตุ			
นี่คือปริมาณผลผลิตที่เก็บในแหล่งตลาดที่ทีมวิจัยออกสำรวจ			

● ด้านวัตถุดิบ

การจัดการและการจัดซื้อวัตถุดิบ

ทางกลุ่มทำการจัดซื้อวัตถุดิบ โดยการออกสำรวจ ซึ่งเป็นผลประโยชน์ที่กลุ่มพลอยได้จากการเก็บข้อมูลตลาดด้านวัตถุดิบในแหล่งผลิต แล้วเปรียบเทียบราคา ซึ่งมีข้อดีและข้อเสียพอสรุปได้ดังนี้

ข้อดีของการจัดซื้อจากแหล่งผลิตคือได้รู้จักแหล่งผลิตที่หลากหลาย ได้เปรียบเทียบราคาและคุณภาพของวัตถุดิบได้รับทราบปริมาณของการผลิตของแต่ละแหล่งผลิตว่าสามารถผลิตได้ในแต่ละปีของการผลิตเท่าไร เพื่อนำข้อมูลมาตั้งสมมติฐานในการวางแผนเพื่อการผลิตในปีต่อไป

ข้อเสียที่สำคัญมากของการจัดซื้อวิธีนี้คือกลุ่มไม่สามารถรับซื้อผลิตผลทั้งหมดของแหล่งผลิตได้เนื่องจากยังมีตัวแปรอื่นเข้ามาเกี่ยวข้อง เช่น นายทุนหรือพ่อค้าคนกลางได้รับซื้อแบบเหมาผลผลิต ซึ่งวิธีการนี้จะบังคับให้ผู้ผลิตไม่สามารถแบ่งขายผลผลิตให้กับลูกค้ารายย่อยได้

อีกปัญหาหนึ่งคือผู้ผลิตมีปัญหาด้านการขนส่งผลผลิต เช่น ไม่มีรถบรรทุกขนส่งผลผลิต ไม่อยากรับการระดมของการขนส่ง หากขายให้กับพ่อค้าหรือนายทุนปัญหาเหล่านี้จะหมดไป ผลผลิตพ่อค้าหรือนายทุนก็ซื้อแบบเหมาหมดไม่มีการคัดเลือกและได้รับค่าตอบแทนเป็นเงินก้อนนายทุนยังได้ออกเงินเพื่อการลงทุนในการปลูกผลผลิตในปีต่อไปด้วย ซึ่งเป็นการจ่ายมัดจำไม่ให้ผู้ผลิตขายผลิตผลให้กับลูกค้ารายอื่นๆ จากปัญหาดังกล่าวทำให้ผู้ผลิตไม่นิยมขายให้กับลูกค้ารายย่อย จากเงื่อนไขดังกล่าวข้างต้นทำให้กลุ่มเลือกวิธีการจัดซื้อด้วยวิธีการทำสัญญาซื้อขายกับพ่อค้าขาประจำ โดยตกลงกันไว้คือ

1. ราคาซื้อขายต้องต่ำกว่าตลาดกลางของจังหวัด
2. ต้องมีวัตถุดิบส่งให้กลุ่มตลอดปีการผลิตผลิตภัณฑ์
3. วัตถุดิบที่ส่งมาหากผ่านการคัดเลือกแล้วเสียต้องทำการเปลี่ยนคืนวัตถุดิบได้

ผลของการจัดซื้อวัตถุดิบด้วยวิธีนี้คือ

1. กลุ่มเสียผลประโยชน์น้อยที่สุด
2. ไม่เสียค่าใช้จ่ายในการเดินทางไปซื้อวัตถุดิบ
3. พ่อค้าเจ้าประจำสามารถส่งวัตถุดิบตามที่กลุ่มต้องการได้
4. ไม่เกิดปัญหาแม้แต่ในฤดูที่ขาดแคลน

การคัดเลือกวัตถุดิบ

ทางกลุ่มจะต้องคัดเลือกคุณภาพของวัตถุดิบทุกชนิดก่อนเข้าสู่กระบวนการผลิตจะใช้แรงงานไม่ใช้เทคโนโลยีเข้ามาช่วยในขั้นตอนนี้เช่น

1. ขั้นตอนการคัดเลือกเตรียมพริก โดยนำพริกเม็ดใหญ่ทำการคัดแยกเพื่อแยกเม็ดเสียออกจากเม็ดดี
2. ขั้นตอนการคัดเลือกเตรียมปลาร้า ให้ซoonคนดูสิ่งแปลกปลอมก่อนนำไปต้มหรือเคี่ยว
3. ขั้นตอนการคัดเลือกเตรียมกระเทียม ลอกเปลือกเลือกเอากลีบที่นวลสวยไม่เหลืองหรือผ่อ
4. ขั้นตอนการคัดเลือกเตรียมเกลือ ตรวจดูไม่ให้ขึ้น

วัตถุดิบทุกชนิดก่อนที่จะนำมาประกอบต้องมีคุณภาพผ่านการคัดเลือกด้วยแรงงานเป็นอย่างดี และละเอียดแล้วนำมาจัดการตามขั้นตอนการผลิตในแต่ละชนิด ก่อนนำมาผสมกันจนเป็นรูปแบบที่สำเร็จ หากพบว่าเสื่อมคุณภาพก็จะส่งแลกคืนสินค้ากับพ่อค้าเจ้าประจำตามขั้นตอนต่อไป

ด้านวัตถุดิบนั้นทางพ่อค้าเจ้าประจำ ทำการจัดส่งวัตถุดิบอย่างสม่ำเสมอเนื่องจากกลุ่มเป็นลูกค้ารายใหญ่ที่พ่อค้าเจ้าประจำต้องดูแลและอำนวยความสะดวกให้กับกลุ่มเป็นอย่างดี

การจับเก็บไม่ว่าจะเป็นวัตถุดิบที่บางชนิดต้องสั่งซื้อจำนวนมาก หรือผลิตภัณฑ์ที่ผลิตสำเร็จเตรียมออกตลาด นอกจากนั้นจะใช้ของใหม่สดเพื่อความคงในรสชาติที่อร่อยแล้ว ส่วนที่ซื้อเก็บไว้ก็จะนำมาใช้ตามรหัสที่ได้ลงทะเบียนเก็บไว้โดยระบุวัน เดือน ปี ที่ซื้อมาเขียนติดไว้ที่วัตถุดิบเพื่อความสะดวกในการนำออกมาใช้ รหัสกำกับไว้เป็นเครื่องหมายว่าซื้อมาเมื่อไร หรือผลิตเมื่อไร แต่โดยภาพรวมแล้ว ผลิตภัณฑ์ที่ทางกลุ่มที่ผลิตจะผลิตตามความต้องการของตลาด การเก็บผลิตภัณฑ์จึงไม่ได้ปรากฏเนื่องจากผลิตเสร็จก็จัดส่งตลาดเลย พร้อมกันนั้นกลุ่มยังได้ทำบัญชีคุมผลิตภัณฑ์อีกระดับหนึ่ง

• ด้านการผลิต

แผนการผลิตและการแปรรูป

มีแผนการผลิตที่ชัดเจนและเป็นระบบ เช่น การกำหนดแรงงานที่ใช้ในการผลิตแต่ละครั้งและนอกจากนั้นยังมีสูตรในการผลิตทำให้มีผลผลิตที่มีคุณภาพอย่างสม่ำเสมอ และทำการผลิตตามที่ตลาดมีความต้องการ และแปรเปลี่ยนไปตามใบสั่งของจากตลาด รวมทั้งสำรวจร้านค้าเจ้าประจำที่ขาดแคลน เพื่อวางแผนในการผลิตครั้งต่อไป ส่วนแรงงานเนื่องจากการบริหารและการจัดการได้ทำอย่างรัดกุมและรอบคอบตามลำดับรายชื่อของสมาชิก ทำให้ทางกลุ่มไม่เกิดภาวะขาดแคลนแรงงานในการผลิตการแบ่งบทบาทและหน้าที่ของสมาชิกภายในกลุ่มทำให้การปฏิบัติงานเป็นไปอย่างราบรื่น หากสมาชิกท่านใดไม่สามารถมาปฏิบัติงานได้ก็ให้ผู้ที่สมาชิกท่านอื่นปฏิบัติหน้าที่แทน

การบรรจุ

การบรรจุผลิตภัณฑ์ทำการบรรจุโดยใช้แรงงานจากคนใช้ชั้นนัคกับบรรจุลงในกระป๋อง แล้วนำไปแช่ให้ได้น้ำหนักรวมทั้งกระป๋องให้น้ำหนัก 75 กรัม ส่วนการบรรจุเป็นชนิดกิโลกรัมจะคัดบรรจุลงถุงพลาสติกอย่างดี 2 ชั้นชนิดถุงละ 1 กิโลกรัม กรรมวิธีในการบรรจุแรงงานที่ทำการบรรจุจะอยู่ในมุ้งที่กางครอบเพื่อกันแมลง แรงงานในการบรรจุต้องสวมชุดทำงานที่ประกอบไปด้วยหมวกคลุมผม เสื้อคลุม คาดผ้าปิดปาก และสวมถุงมือ หลังจากบรรจุเสร็จจะนำผลิตภัณฑ์ที่บรรจุเรียบร้อยแล้วจัดลงถุงเป็นชุดๆ ชุดละ 1 โหลเพื่อเตรียมนำส่งลูกค้าขายส่งต่อไป

การบริหารและการจัดการระบบบัญชีมีความชัดเจนสามารถตรวจสอบได้ และเป็นไปอย่างเปิดเผย สมาชิกทุกท่านสามารถขอดูรายละเอียดได้

- นำปลาร้าไปห่อใบตองอบไฟ (ย่าง) อีก	จำนวน	8	กิโลกรัม
- หลังจากอบแล้วนำมาซังน้ำหนักได้	จำนวน	5.6	กิโลกรัม
- นำปลาร้าทั้ง 2 ส่วนผสมกันเติมน้ำต้มสุกให้ได้น้ำหนัก	จำนวน	40	กิโลกรัม

นำปลาร้าที่ผสมพร้อมปรุงพักไว้ก่อน

3.1.3. ขั้นตอนการเตรียมกระเทียม

- กระเทียมน้ำหนัก	จำนวน	8	กิโลกรัม
- หลังทำการปอกเปลือกแล้วมีน้ำหนัก	จำนวน	7.8	กิโลกรัม
- นำกระเทียมที่ปอกไปโคลกให้ละเอียดมีน้ำหนัก	จำนวน	7.68	กิโลกรัม

นำกระเทียมที่โคลกเรียบร้อยแล้วพร้อมปรุงพักไว้ก่อน

3.1.4. ขั้นตอนการเตรียมเกลือ- ซังน้ำหนักเกลือป่น จำนวน 4 กรัม

นำส่วนผสมพร้อมปรุงของพริกและกระเทียมผสมเข้าด้วยกัน นวดคลุกเคล้าให้กลืนกันแล้วค่อยๆเติมปลาร้าลงไปทีละน้อยแล้วค่อยผสมเกล็ดลงไปนวดคลุกเคล้าด้วยทัพพี จากนั้นนำลงเครื่องผสมไฟฟ้า 2 รอบ นำส่วนผสมที่เสร็จสมบูรณ์ซังน้ำหนักได้จำนวน 106.88 กิโลกรัม และบรรจุภัณฑ์ลงในกระป๋องได้ 113.5 โหล บรรจุเป็นถุงๆละ 1 กิโลกรัมได้ 2.96 กิโลกรัม นำไปจำหน่ายโหลละ 100 บาท ชนิดละ 1 กิโลกรัมๆละ 100 บาทเช่นกัน คิดเป็นเงินรวมได้ 11,646 บาท เป็นรายได้นำเข้าบัญชีของกลุ่มต่อไป(จากการที่สมาชิกได้ทำงานร่วมกันมีหลายท่านเห็นว่ากลุ่มควรมีห้องนึ่งลาวกันแบบลงอย่างมิดชิด ที่ผ่านมากลุ่มใช้วิธีการกางมุ้ง) จึงได้นำเรื่องดังกล่าวเสนอไปทางองค์การบริหารส่วนตำบลเวียงพางคำ และหน่วยงาน อบต.ว่า ควรจะย้ายแหล่งผลิตไปอยู่ที่หน่วยงาน อบต. เพื่อเป็นแหล่งผลิต จำหน่ายและเพื่อความสะดวก สะอาด เป็นสัดส่วนมากกว่าเดิม

ที่สำคัญปัจจุบันผลิตภัณฑ์ของทางกลุ่มกำลังเป็นที่เชิดหน้าชูตาให้กับหน่วยงาน อบต. และเวลาที่มีหน่วยงานจากต่างอำเภอหรือต่างจังหวัดเข้ามาศึกษาดูงาน ก็จะได้มีที่รองรับแขกที่เข้าชมกิจการการผลิตอย่างเพียงพอ อนึ่งสถานที่เดิมนั้นคับแคบต้องเดินทางเข้าไปในซอยลึก ทำให้รถประจำทางที่นำคณะเข้าเยี่ยมชมเกิดความไม่สะดวกด้านการจราจร เพราะเป็นถนนประจำหมู่บ้านปัจจุบันกลุ่มได้ที่ทำกรใน อบต.อย่างถาวรแล้ว

3.2 ผลการทดลองการผลิตทำให้ได้

1. นำพริกตาแดงสมุนไพรจำนวน 106.88 กิโลกรัม นำไปบรรจุลงกระป๋องได้ 113.5 โหล บรรจุเป็นถุงๆละ 1 กิโลกรัมได้ 2.96 ถุง นำไปจำหน่ายคิดเป็นเงินรวมได้ 11,646 บาท จากการลงทุนในการผลิตครั้งนี้ 6,000 บาท ซึ่งเป็นรายได้ที่สมาชิกจะได้นำมาใช้เป็นทุนหมุนเวียนภายในกลุ่มต่อไป

2. ได้ความร่วมมือ ความสามัคคี และการแลกเปลี่ยนเรียนรู้ พร้อมๆกับการปฏิบัติจริงของสมาชิกที่เข้าร่วมกิจกรรม ร่วมคิดราคาต้นทุน กำไร และการลงบัญชีอย่างเป็นทางการ

3. ได้จัดบันทึกน้ำหนัก จำนวน ปริมาณ ระยะเวลาในการผลิตและได้การจัดการเป็นระบบ

แนวคิดที่ได้จากการทดลองผลิตคือ

การทำงานกลุ่มเป็นการเสียสละ ที่สำคัญการที่กลุ่มอดทนต่อความยากลำบาก ช่วยกันแก้ไข ปัญหาบางอย่างลองคิดลองดูมาจนถึงปัจจุบันนี้ ผลตอบแทนจึงมีคุณค่าทางจิตใจของสมาชิกมาก และที่สำคัญผู้นำในชุมชนไม่ว่าจะเป็นผู้ใหญ่บ้าน ผู้ช่วยผู้ใหญ่บ้าน องค์กรในชุมชน อบต. ประจํา ตำบลและหมู่บ้าน อสม. กลุ่มต่างๆ ได้ให้ความร่วมมือและเป็นการกำลังใจให้กลุ่มมาตลอดจนทำให้กลุ่ม สามารถยืนหยัดด้วยลำแข้งของกลุ่มเองได้จนถึงทุกวันนี้อย่างภาคภูมิใจ ตลอดเวลาในการทำการผลิต ได้ปรึกษาหารือถึงแนวทางที่จะพัฒนาผลิตภัณฑ์ของกลุ่ม ให้เป็นที่เผยแพร่ให้กว้างขวางกว่าเดิมเท่าที่เป็นอยู่จะทำวิธีใดได้บ้างสิ่งเหล่านี้แสดงให้เห็นถึงความพร้อมที่จะพัฒนาไม่หยุดนิ่ง

4. การพัฒนาการบริหารและการจัดการการตลาดของผลิตภัณฑ์น้ำพริก เชิงธุรกิจชุมชนและ การสร้างเครือข่ายกลุ่มอาชีพ

งานศึกษาวิจัยทำให้กลุ่ม ได้มีโอกาสเดินทางไปศึกษาดูงานอุตสาหกรรมขนาดใหญ่ในระดับ ประเทศนำเอาความรู้ประสบการณ์ที่ได้มาปรับใช้ให้สอดคล้องกับศักยภาพของกลุ่มที่มีอยู่ ส่งผลให้ การพัฒนาการบริหารและการจัดการด้านการตลาดของกลุ่มมีคุณภาพและได้มาตรฐาน สามารถส่ง ตรวจสอบจากหน่วยตรวจสอบอาหารและยาและได้รับหมายเลข อย. เป็นที่รู้จักของผู้บริโภค มีผู้เข้ามาศึกษาดูงานอย่างไม่ขาดสาย และกลุ่มยังขยายตลาดที่ทำการจำหน่ายผลิตภัณฑ์ให้กว้างขวางในต่าง จังหวัดด้วยความมั่นใจในคุณภาพมาตรฐานผลิตภัณฑ์

การจำหน่าย

ผลิตภัณฑ์ของกลุ่มสตรีบ้านป่าเหมือด ที่ทำการผลิตรวมทั้งน้ำพริกตาแดงสมุนไพรมีทั้งหมด 6 รายการ เพื่อการจำหน่ายและการจำหน่ายจะจำหน่ายในราคาขกโหล ให้ร้านค้านำไปขายปลีกใน ราคาดังต่อไปนี้

1. น้ำพริกตาแดงอบสมุนไพร	โหลละ	100	บาท
	กระป๋องละ	10	บาท
2. น้ำพริกข่า	โหลละ	100	บาท
	กระป๋องละ	10	บาท
3. น้ำพริกแกงเอนกประสงค์	โหลละ	50	บาท
	จิตรละ	5	บาท
4. น้ำพริกเผา	โหลละ	220	บาท
	ขวดละ	5	บาท
5. น้ำพริกลาบสำเร็จรูป	โหลละ	220	บาท
	ถุงละ	25	บาท
6. ถั่วอบสมุนไพร	โหลละ	220	บาท
	ถุงละ	25	บาท

การขนส่งและการชำระเงิน

การเก็บเงินจากการจำหน่ายกลุ่มใช้วิธีการนำสินค้าไปวางไว้ก่อน โดยการขนส่งระยะใกล้จะใช้รถจักรยานยนต์เป็นเครื่องขนส่ง หากเป็นแหล่งตลาดที่ตั้งอยู่ไกลๆจะใช้รถยนต์ขนส่งการขนส่งสามารถเบิกจ่ายค่าขนส่งในหมวดค่าใช้จ่ายทั่วไป การเก็บเงินในปัจจุบันกลุ่มใช้วิธีการติดตามทุกๆ 7 วันโดยใช้สมาชิกจำนวน 3 คน ผลัดเปลี่ยนหมุนเวียนกันไปปฏิบัติหน้าที่ดังกล่าว ในการติดตามนี้จะทำการสำรวจผลิตภัณฑ์ที่จำหน่ายไปด้วยเพื่อตรวจสอบยอดที่จะต้องนำส่งให้กับร้านค้าในคราวต่อไป

การเก็บเงิน

การเก็บเงินจากการจำหน่ายผลิตภัณฑ์ ทางกลุ่มใช้วิธีการนำสินค้าไปวางไว้ก่อนและจะเก็บเงินหลังการขายครั้งต่อไปส่งสินค้าก็จะเก็บเงินของเดิมไปด้วย และในการติดตามนี้จะทำการสำรวจผลิตภัณฑ์ที่จำหน่ายไปด้วยเพื่อตรวจสอบยอดที่จะต้องนำส่งให้กับร้านค้าในคราวต่อไป เป็นหน้าที่ของฝ่ายติดตามเพื่อนำเงินที่ได้จากการจำหน่ายมอบให้เหรียญกลุ่มลงบัญชีเป็นรายได้ของกลุ่มต่อไป

ผลจากการบริหารและการจัดการทั้งกระบวนการทำให้กลุ่มเปลี่ยนแปลงดังนี้

การกีดกันทุนกำไรและการจัดทำบัญชี

มีวิธีการดำเนินการเกี่ยวกับราคาค้นทุนและกำไรได้ เนื่องจากการติดกำไรต่อครั้งในการผลิตทำไม่ได้ เพราะการซื้อวัตถุดิบและกล่องบรรจุภัณฑ์ได้จัดซื้อจำนวนมากเนื่องจากถ้าซื้อจำนวนไม่มากทางร้านไม่อำนวยความสะดวกในการส่งบรรจุภัณฑ์ที่สั่งซื้อให้ทางกลุ่มใช้วิธีการคำนวณกำไรเป็นรายเดือนและรายปี เพื่อนำผลกำไรมาเฉลี่ยคืนให้กับสมาชิก เริ่มต้นจากการบันทึก รายรับ รายจ่าย บัญชีรับ-จ่ายในแต่ละวันพอถึงวันสิ้นเดือนก็จะสรุปทั้งเดือนว่ารับเท่าไร จ่ายเท่าไร หักลบเงินทุนในเดือนนั้นแล้วเหลือเงินทุนหรือกำไรเท่าไร ยกยอดไปตั้งในเดือนต่อไปจนครบรอบปี จากนั้นนำเงินที่เป็นกำไรทั้งหมดมาจำแนกรายจ่ายที่ทางกลุ่มได้ตั้งเป็นระเบียบไว้ แล้วเฉลี่ยคืนให้กับสมาชิกกลุ่มในที่ประชุมประจำเดือนต่อไป

การปันผล

การปันผลทางกลุ่มใช้วิธีการนำเงินรายได้ของกลุ่มตลอดปีที่เหรียญก บันทึกลงไว้ในแต่ละครั้งตามที่ฝ่ายติดตามนำจำนวนเงินมามอบให้แล้วแบ่งรายการดังต่อไปนี้

ใช้เป็นค่าแรงงานในการผลิตผลิตภัณฑ์ของกลุ่มทั้ง 6 ชนิดจำนวน	60	เปอร์เซ็นต์
ใช้เป็นค่าน้ำค่าไฟ	จำนวน	5 เปอร์เซ็นต์
ใช้เป็นค่าใช้จ่ายทั่วไป	จำนวน	25 เปอร์เซ็นต์
ใช้เป็นค่าปันผลให้กับสมาชิกกลุ่ม	จำนวน	10 เปอร์เซ็นต์
รวมค่าใช้จ่ายตลอดปี	จำนวน	100 เปอร์เซ็นต์

การควบคุมคุณภาพสินค้า

ผลิตภัณฑ์ของกลุ่มนอกจากจะเน้นคุณภาพทั้งด้านความสะอาดและความอร่อยโดยการนำเอาภูมิปัญญาของชุมชนมาประยุกต์ผสมผสานเข้ากับเทคโนโลยีสมัยใหม่แล้ว ผลิตภัณฑ์ของกลุ่มยังได้ผ่านการตรวจสอบจากองค์การอาหารและยาจนได้รับหมายเลขดังนี้คือ

ประเภทอาหารสำเร็จรูปที่บริโภคทันที

- | | |
|------------------|--------------------------------|
| 1. พริกฉาบ | ทะเบียนอาหาร 57-2-06246-2-0001 |
| 2. พริกข่า | ทะเบียนอาหาร 57-2-06246-2-0002 |
| 3. น้ำพริกแกง | ทะเบียนอาหาร 57-2-06246-2-0003 |
| 4. น้ำพริกตาแดง | ทะเบียนอาหาร 57-2-06246-2-0004 |
| 5. น้ำพริกเผา | ทะเบียนอาหาร 57-2-06246-2-0005 |
| 6. ถั่วอบสมุนไพร | ทะเบียนอาหาร 57-2-06246-2-0006 |

ทะเบียนอาหารได้รับอย่างเป็นทางการเมื่อวันที่ 16 ธันวาคม พ.ศ.2546 นับแต่นั้นมาผลิตภัณฑ์ของกลุ่มจึงได้รับการยอมรับจากตลาดมากกว่าเดิมที่เป็นอยู่ และสามารถก้าวไปอยู่อีกระดับที่พัฒนาและได้รับการรับรองอย่างเป็นทางการ ทำให้กลุ่มมีความมั่นใจในคุณภาพผลิตภัณฑ์ของกลุ่มยิ่งขึ้นในอนาคตข้างหน้ากลุ่มจะพัฒนาผลิตภัณฑ์ของกลุ่มให้ก้าวไปสู่ระดับสากลต่อไป

ติดตามประเมินผลทางตลาดทุก 2 เดือน

เมื่อกลุ่มนำผลิตภัณฑ์ที่กลุ่มผลิตออกสู่ตลาดจะมีฝ่ายติดตามทางการตลาดเพื่อนำยอดจำหน่ายและใบสั่งของร้านค้าที่สั่งเพิ่มเติมนำมาให้ฝ่ายบัญชีบันทึกและวางแผนในการผลิตในครั้งต่อไป ฝ่ายติดตามทางการตลาดมีการติดตามและประเมินผลตามขั้นตอนต่อไปนี้

1. ทุกๆ 7 วันทางกลุ่มจะส่งตัวแทนของกลุ่ม 3 คนที่ผลัดเปลี่ยนหมุนเวียนกันมาทำหน้าที่
2. รวบรวมข้อมูลปัญหาอุปสรรคต่างๆที่ทุกๆ 7 วันได้รับมาแล้วนำมารวมนกัน
3. ภายใน 2 เดือนก็จะได้รับปัญหาทั้งหมด 8 ครั้ง แล้วประชุมเพื่อสรุปปัญหาที่เกิดขึ้น
4. วางแผนดำเนินการแก้ไขปัญหาให้กระบวนการผลิตและการตลาดดำเนินไปพร้อมๆกัน
5. ปรับปรุงในส่วนที่เป็นปัญหาบกพร่องและพัฒนาในส่วนที่ดีให้ดีขึ้นตามลำดับศักยภาพ

การพัฒนาการบริหารจัดการกลุ่ม การผลิตและการตลาดของผลิตภัณฑ์น้ำพริกในเชิงธุรกิจชุมชน การสร้างเครือข่ายกลุ่มอาชีพของกลุ่ม ได้ทำทุกวิถีทางที่จะทำให้กลุ่มเป็นที่รู้จักให้กว้างไกลมากที่สุดแต่ในขณะเดียวกัน กลุ่มก็ยังสร้างเครือข่ายทางธุรกิจกับกลุ่มอาชีพในชุมชนอื่นๆ ไปพร้อมกันด้วยซึ่งวิธีการที่กลุ่มดำเนินการการบริหารจัดการกระบวนการผลิตมีดังนี้

● **การจัดทำเอกสารเพื่อ** ไปติดต่อขอตรวจสอบคุณภาพอาหารผลปรากฏว่าไม่ผ่านเนื่องจากสถานที่ประกอบการสะอาดแต่ไม่ถูกสุขลักษณะตามมาตรฐานที่ถูกต้อง หน่วยตรวจสอบให้กลุ่มจัดการแก้ไขปัญหาข้อบกพร่องต่างๆให้เรียบร้อยแล้วส่งเอกสารมาอีกครั้ง ทางหน่วยตรวจสอบจะส่งเจ้าหน้าที่ไปตรวจสอบแล้วถึงจะนำเอาผลิตภัณฑ์ของกลุ่มมาทดสอบตามหลักการอีกครั้งหนึ่ง

จากความล้มเหลวในครั้งนั้นทำให้กลุ่มหารือกันเพื่อแก้ไขปัญห ปรึกษากับได้นำปัญหาเสนอต่อหน่วยงานองค์การบริหารส่วนตำบลเวียงพางคำ เพื่อช่วยหาทางออกของปัญหาอีกระดับหนึ่ง หลังจากประชุมเห็นชอบพร้อมกันว่าควรย้ายสถานที่ได้ทดลองดำเนินการผลิตผลที่กลุ่มได้รับคือ

1. ทำให้กลุ่มได้สถานที่ประกอบการใหม่ที่สะอาดสะดวก และเป็นสัดส่วน
2. สะดวกต่อการเข้ามกิจการ
3. ไม่ต้องเสียเวลาทางมั่งในขั้นตอนการบรรจุภัณฑ์ต่อไป ที่สำคัญสถานที่ประกอบการใหม่จะอยู่ในหน่วยงาน อบต. ที่ติดกับถนนสายหลักของเอเชีย ซึ่งจะทำให้ทางกลุ่มมีโอกาสจำหน่ายของฝากประจำตำบลและอำเภอในอนาคตต่อไป

4. สมาชิกกลุ่มจะได้เงินปันผลเพิ่มขึ้นอย่างแน่นอนในเวลาสิ้นปี
5. ความภาคภูมิใจที่สมาชิกกลุ่มได้รับ เนื่องจากผลิตภัณฑ์ของกลุ่มกำลังเป็นที่ยอมรับของตลาดอย่างต่อเนื่องและกว้างขวาง

นับแต่นั้นมาผลิตภัณฑ์ของกลุ่ม ได้รับการยอมรับจากตลาดมากกว่าเดิมที่เป็นอยู่และสามารถก้าวไปอยู่อีกระดับที่พัฒนาและได้รับการรับรองอย่างเป็นทางการ ทำให้กลุ่มมีความมั่นใจในคุณภาพผลิตภัณฑ์ของกลุ่มยิ่งขึ้น

● **ประชาสัมพันธ์เพื่อแสวงหาตลาดหน้าอำเภอแม่สาย** ผลที่ได้รับคือ

1. กลุ่มมีโอกาสในการประชาสัมพันธ์ผลิตภัณฑ์ในกลุ่ม
2. กลุ่มได้พัฒนาเป็นแบบอย่างในระดับอำเภอและจังหวัดในวันข้างหน้า
3. กลุ่มมีโอกาสนำผลิตภัณฑ์ของกลุ่มได้จัดแสดงในระดับอำเภอ
4. กลุ่มได้มีโอกาสพัฒนากระบวนการต่างๆภายในกลุ่ม
5. สมาชิกกลุ่มได้มีโอกาสแลกเปลี่ยนเรียนรู้กับกลุ่มสมาชิกอื่นๆ
6. กลุ่มจะได้นำข้อบกพร่องที่เกิดจากการจัดงานมาแก้ไขให้เกิดความสมบูรณ์ขึ้น
7. กลุ่มมีแนวทางในการจัดการที่ได้จากการแลกเปลี่ยนกับกลุ่มอื่นๆ

● **กลุ่มได้ทำการจัดทำแผนพับเพื่อประชาสัมพันธ์กลุ่ม** ผลจากการจัดทำแผนพับ

1. ได้จัดระเบียบข้อมูลของกลุ่ม
2. ได้นำเสนอข้อมูลความสำเร็จในการก่อตั้งกลุ่มในรูปแบบเอกสาร ให้บุคคลต่างถิ่นและผู้ ที่สนใจได้ รับรู้ รับทราบ และสนใจที่จะศึกษาในกระบวนการทำงานของกลุ่มว่าเท่าที่ผ่านมา

ปัญหา อุปสรรค แนวทางในการแก้ไขปัญหาลดจนกระบวนการบริหารและการจัดการภายในกลุ่ม
อย่างไรบ้างผู้ที่สนใจก็สามารถศึกษาได้จากเอกสารแผ่นพับได้เลย

3. ได้แพร่กระจายข่าวสารของกลุ่มแบบพกพาได้กว้างไกลมากกว่าเดิม ทำให้ผลิตภัณฑ์ของ
กลุ่มเป็นที่รู้จักของคนต่างถิ่นมากขึ้น

เพื่อให้เป็นที่รู้จักแล้วมีผู้มาชมกิจการเพิ่มมากกว่าเดิม ผลิตภัณฑ์ของกลุ่มจำหน่ายจะได้มาก
ขึ้นทำให้กลุ่มและสมาชิกกลุ่มมีงานทำตลอดปี เนื้อหาของแผ่นพับเน้นข้อมูลเกี่ยวกับประวัติความเป็น
มาของกลุ่มตั้งแต่เริ่มก่อตั้ง การระดมหุ้น ผลิตภัณฑ์ที่ทางกลุ่มผลิตเริ่มแรก แหล่งวัตถุดิบ การจัด
เตรียมวัตถุดิบในการการผลิต การจำหน่าย ระบบบัญชี การจ้างงานในการผลิต การจัดสรรผลกำไร
การปันผลกลุ่ม ตลอดจนปัญหาและอุปสรรคต่างๆที่กลุ่มประสบมา จนถึงวิธีการแก้ไขปัญหาต่างๆ

การพัฒนากระบวนการต่างๆเหล่านั้น นำเสนอในแผ่นพับให้ผู้สนใจนำไปศึกษา กลุ่มยังได้
แจ้งที่อยู่ไว้ด้วย เพื่อความสะดวกในการติดต่อเพื่อความกระจำ ทั้งในมุมมองของปัญหาหรือต้องการ
เข้าเยี่ยมชมกิจกรรมของกลุ่ม

สมาชิกกลุ่มมีความพึงพอใจที่ได้นำเสนอข้อมูลทั้งของส่วนตัวและของกลุ่มที่ได้มีโอกาสและ
มีส่วนร่วมในการสร้างความเข้มแข็งของกลุ่มจนประสบความสำเร็จ เป็นที่รู้จักของคนใกล้และไกล
เรื่องราวทั้งหมดที่นำไปพิมพ์ลงในแผ่นพับ จึงเป็นเรื่องเล่าที่ทั้งทางกลุ่มและสมาชิกทุกท่านมีความ
ภาคภูมิใจในศักยภาพของกลุ่ม ที่สามารถยืนหยัดด้วยความสามารถและความสามัคคีของกลุ่ม

● กลุ่มได้จัดทำชุดสื่อสาริตที่ประกอบไปด้วย

1. บอร์ดด้านกระบวนการผลิต
2. คู่มือการจัดซื้อวัตถุดิบ
3. ตัวอย่างเครื่องแต่งกาย
4. ตัวอย่างสินค้า

โดยเฉพาะตัวอย่างสินค้าได้จัดส่งเพื่อเป็นการประชาสัมพันธ์ไปยังสถานที่ต่างๆ เพื่อเป็นการ
เผยแพร่สินค้าของกลุ่มให้กว้างไกลยิ่งขึ้น

การสร้างเครือข่ายกลุ่มอาชีพกลุ่มได้ทดลองผลิตเพื่อการขยายตลาด ทางกลุ่มได้ออกสำรวจ
การตลาดและข้อมูลที่เกี่ยวข้องกับการขายหลังการทดลองผลิต หาข้อบกพร่องที่ควรปรับปรุงและนำ
มาใช้แก้ไขสำรวจปัญหาที่เกิดขึ้นหลังจากการทดลองผลิตด้านการตลาดและการจัดการ สำรวจทิศทาง
และความต้องการของตลาดตรวจสอบยอดขายและแสวงหาวิธีเพิ่มยอดขาย โดยกลุ่มเห็นว่า
ควรมีการติดตามผลิตภัณฑ์ที่ออกจำหน่าย

1. เพื่อตรวจสอบดูความก้าวหน้าของผลิตภัณฑ์ด้านการตลาด
2. สำรวจจุดที่ควรส่งเสริมหรือข้อบกพร่องต้องแก้ไขเร่งด่วน เพื่อไม่ให้เกิดอุปสรรค

ในการดำเนินการด้านตลาด

3. การที่สมาชิกกลุ่มติดตามด้านการตลาดจะเป็นการประชาสัมพันธ์ผลิตภัณฑ์ โดยการชักชวนแนะนำ เพื่อการขายตลาดรายย่อยต่อไป จากนั้นได้ทำข้อมูลดังกล่าว มาร่วมกันวิเคราะห์เพื่อการวางแผนในการขยายการตลาดในคราวต่อไป

การติดตามด้านการตลาดจะกระทำเป็นระยะๆ เก็บข้อมูลมาวิเคราะห์ประกอบการวางแผนการตลาดเป็นไปอย่างสม่ำเสมอ การได้ตรวจสอบจำนวนผลิตภัณฑ์ที่จำหน่ายไปและที่คงเหลือ นำข้อมูลมาวิเคราะห์และวางแผนในการสร้างและขยายตลาด สมาชิกของทีมได้มีโอกาสประชาสัมพันธ์ผลิตภัณฑ์ของกลุ่มให้ก้าวหน้า ได้ขยายตลาดรายย่อยที่เป็นผลจากการติดตามประเมินด้านตลาดเพื่อการประชาสัมพันธ์ ได้จำหน่ายผลิตภัณฑ์เพิ่มขึ้นในร้านค้ารายย่อยที่จำหน่ายผลิตภัณฑ์หมดแล้วและที่สำคัญสมาชิกของทีมได้พบปัญหาที่มาจากสภาพความเป็นจริง จากการได้ปฏิสัมพันธ์อันสร้างสรรค์กับลูกค้ารายย่อย เพื่อนำมาพัฒนาผลิตภัณฑ์ทางด้านรสชาติ กลิ่น สี และเพื่อเป็นข้อมูลพื้นฐานในการประยุกต์การผลิตผลิตภัณฑ์ในอนาคตต่อไป

การติดตามทำให้เกิดการปรับเปลี่ยนคือ

1. การจำหน่ายผลิตภัณฑ์ไม่ชะงัก
2. กระบวนการดำเนินการราบรื่น สอดคล้อง
3. หากมีปัญหาก็ได้รับการแก้ไขอย่างทันท่วงที ทำให้ไม่มีปัญหาค้างคา
4. กระบวนการตลาดได้รับการพัฒนาอย่างต่อเนื่อง
5. เปิดโอกาสให้สมาชิกกลุ่มมีกลยุทธ์ในการดำเนินการตลาดอย่างเชิงรุก

จากการได้เทคนิคและการติดตามที่แตกต่างกันแต่ละครั้งทำให้กลุ่มแก้ไขปัญหาค้นหาได้ทันทีที่พบ

6. กลุ่มได้จัดเวทีชาวบ้านเพื่อเป็นการแลกเปลี่ยนเรียนรู้และเสนอแนวทางในการพัฒนาและปรับปรุงเป็นการเสริมให้กลุ่มมีความเข้มแข็งอีกระดับหนึ่ง ซึ่งในภาพรวมทุกคนมีความภาคภูมิใจ

● การพัฒนารูปแบบสินค้า จากสินค้าปกติทั่วไปเป็นของเยี่ยมของฝาก โดยทางกลุ่มได้ปรับเปลี่ยนรูปแบบของสินค้าที่หลากหลาย ใช้เป็นกระเช้าของฝากในเทศกาลต่างๆ ให้บริการให้กับลูกค้าทั้งในพื้นที่และนอกพื้นที่รวมถึงหน่วยราชการต่างๆ และบริการส่งถึงที่โดยไม่เพิ่มค่าขนส่ง

บทที่ 6

ผลการศึกษาศึกษาการเรียนรู้และการสืบทอด

ผลการจัดกิจกรรมการเรียนรู้ในโรงเรียนและนอกโรงเรียนและนอกชุมชน เน้นการคิดและการจัดการผ่านประสบการณ์จริง เป็นการถ่ายทอดที่เน้นให้เด็กได้ลงมือปฏิบัติ ในระยะเริ่มแรกด้วยการสังเกต การสอบถาม การลงมือปฏิบัติองค์ความรู้จะได้อาจมาจากความต้องการของเด็กและจะทำให้เด็กมีความสุขที่ได้ลงมือปฏิบัติก่อให้เกิดการเรียนรู้ที่ถาวร

การศึกษาวิจัยในครั้งนี้มีนักเรียนชั้นประถมศึกษาปีที่ 5-6 ของโรงเรียนบ้านป่าเหมือด สำนักงานการประถมศึกษาแม่สาย สำนักงานการประถมศึกษาจังหวัดเชียงราย เข้าร่วมรับการถ่ายทอดตลอดระยะเวลาในการศึกษาวิจัย

● การจัดกิจกรรมเรียนรู้ภายในโรงเรียน ซึ่งมีวิธีการจัดกระบวนการเรียนรู้ร่วมกับคณะครูและทีมวิจัยดังต่อไปนี้

1. วิธีการถ่ายทอดให้กับเด็กนักเรียน เริ่มแรกจากการประชุมคณะครูเพื่อดำเนินการคิดตามประเมินผลโดยจัดให้นักเรียนเข้าศึกษาจากแหล่งเรียนรู้ของชุมชนมีกลุ่มพัฒนาสตรีเป็นแกนนำในการถ่ายทอดสู่คนรุ่นใหม่

ในเมื่อ โรงเรียนและชุมชนเป็นส่วนหนึ่งของสังคมที่จะต้องช่วยกันระดมทรัพยากรมาช่วยในการจัดการศึกษาเป้าหมายหลักคือต้องการดึงศักยภาพของแต่ละฝ่ายที่มีอยู่มาช่วยกันจัดการวางแผนและเพื่อการพัฒนาที่ยั่งยืน รวมไปถึงมาตรฐานคุณภาพทางการศึกษาของชุมชน

ดังนั้นการจัดวันและเวลาเรียนที่จะให้นักเรียนเข้ารับการเรียนรู้ จึงต้องให้สอดคล้องเหมาะสมกับเนื้อหา ในหลักสูตรท้องถิ่นที่ร่วมกันสร้างขึ้นมาจากความต้องการของชุมชน และทิศทางความเป็นไปได้ของทางโรงเรียนที่จะสามารถจัดการเรียนการสอนได้ ได้ร่วมกันสร้างหลักสูตรท้องถิ่นเพื่อการศึกษา เรื่องหลักสูตรสมุนไพรรักษาบ้าน โดยมีวัตถุประสงค์ เนื้อหา กิจกรรม การวัดผล การประเมินผลและการติดตามผลที่มีความหลากหลายเพื่อตอบสนองความต้องการของผู้เรียน โดยกระบวนการต่างๆยึดผู้เรียนเป็นสำคัญเน้นความเป็นไปตามความต้องการของชุมชน และจากความคิดเห็นร่วมกันของตัวแทนจากโรงเรียน ทำให้ได้แผนการจัดการเรียนการสอนไปจนถึงการเสร็จสิ้นกระบวนการจัดการเรียนการสอน และเริ่มดำเนินการนำนักเรียนเข้าทำการศึกษาสู่แหล่งเรียนรู้ในชุมชนในเดือนธันวาคม พ.ศ. 2545 แบ่งเวลาเรียนออกเป็น 4 สัปดาห์ ดังนี้คือ

● กิจกรรมการเรียนรู้ภายในโรงเรียน

มีแผนการจัดกิจกรรมในแต่ละเดือนดังนี้คือ

เดือนธันวาคม 2545

- สัปดาห์ที่ 1 การศึกษาในเรื่องที่สนใจด้านพืชผักสวนครัว
- สัปดาห์ที่ 2 จัดทำโครงงานเรื่องที่สนใจด้านพืชผักสวนครัว
- สัปดาห์ที่ 3 พัฒนางานที่ได้รับมอบหมายภายในห้องเรียน
- สัปดาห์ที่ 4 ส่งผลงานให้กับคณะครูและทีมวิจัยประเมินผล

เดือนมกราคม 2546

- สัปดาห์ที่ 1 สนทนาเรื่องประวัติความเป็นมาของกลุ่ม
- สัปดาห์ที่ 2 จัดทำรายงานเรื่องประวัติความเป็นมาของกลุ่ม
- สัปดาห์ที่ 3 พัฒนางานที่ได้รับมอบหมายภายในห้องเรียน
- สัปดาห์ที่ 4 ส่งผลงานให้กับคณะครูและทีมวิจัยประเมินผล

เดือนกุมภาพันธ์ 2546

- สัปดาห์ที่ 1 การศึกษาในเรื่องที่สนใจด้านพืชผักสวนครัว
- สัปดาห์ที่ 2 จัดทำสมุดภาพเรื่องที่สนใจด้านพืชผักสวนครัว
- สัปดาห์ที่ 3 พัฒนางานที่ได้รับมอบหมายภายในห้องเรียน
- สัปดาห์ที่ 4 ส่งผลงานให้กับคณะครูและทีมวิจัยประเมินผล

เดือนมีนาคม 2546

- สัปดาห์ที่ 1 ฝึกปฏิบัติจริงในกิจกรรมการทำน้ำพริกสมุนไพร
- สัปดาห์ที่ 2 ทดลองปฏิบัติงานเป็นกลุ่มในเรื่องที่สนใจ
- สัปดาห์ที่ 3 จัดส่งชิ้นงานในเรื่องที่สนใจพร้อมตัวอย่าง 1 ชุด
- สัปดาห์ที่ 4 ส่งผลงานให้กับคณะครูและทีมวิจัยประเมินผล

แบบประเมินผลที่โครงการใช้ในการประเมินการเรียนรู้ของนักเรียนมีด้วยกัน 5 ชุด

เอกสารประกอบอยู่ด้านหลังภาคผนวก

การทดลองจัดกิจกรรมการเรียนการสอน โดยเน้นการจัดการเรียนการสอนที่หลากหลายและเป็นไปอย่างมีคุณภาพ มีการพัฒนาตาม พรบ.การศึกษาใหม่ ได้กระจายอำนาจสู่ชุมชนในการจัดการศึกษาโดยให้โรงเรียนและชุมชนร่วมกันจัดหลักสูตรสถานศึกษาเรียนรู้ในท้องถิ่น

ทางกลุ่มสตรีและคณะครู จัดให้มีการถ่ายทอดภูมิปัญญาด้านอาชีพเสริมอิสระให้กับนักเรียน ได้ศึกษาเรียนรู้ มีวัตถุประสงค์ของการจัดการเรียนการสอน ให้นักเรียนได้ทำงานร่วมกันเป็นทีม ได้ปฏิบัติจริง ได้แสวงหาความรู้อย่างอิสระ ได้คิดค้นด้วยตนเอง ผู้พัฒนาอย่างเต็มศักยภาพ ในอนาคต ได้เรียนรู้สิ่งที่ใกล้ตัวและสามารถนำไปใช้ให้เกิดประโยชน์ในชีวิตประจำวัน

2. กิจกรรมที่นักเรียนได้รับการถ่ายทอดจากกลุ่มคือ

1. จัดทำโครงการเกี่ยวกับพืชสมุนไพรที่นักเรียนสนใจ ผลของการจัดกิจกรรมนี้นักเรียนกระตือรือร้นที่จะแสวงหาความรู้ เข้าใจดี จำได้ดีและจำได้ง่ายกว่า ถ้าดับความรู้ได้ดีกว่าการสอนให้ท่องจำแบบเดิม เกิดความสัมพันธ์อันดีระหว่างชุมชนกับนักเรียน คาดว่าคงจะสามารถเพิ่มวิธีการเรียนการสอนด้วยวิธีนี้ในสาระอื่นๆ ได้อีกไป

2. นักเรียนทำประวัติความเป็นมาของกลุ่ม ผลการจัดกิจกรรมนักเรียนเกิดการแลกเปลี่ยนกันบันทึกข้อความในส่วนที่ขาดหายไป สิ่งเหล่านี้เป็นพฤติกรรม การเรียนรู้แบบร่วมมือ และการแก้ปัญหาร่วมกัน เนื่องจากกลุ่มย่อยมีโอกาสร่วมกันสร้างสังคมแห่งการสืบสอบ ซึ่งเอื้อให้นักเรียนอภิปรายและอธิบายต่อกันและกันจนเกิดการเรียนรู้ด้วยความเข้าใจเสริมให้ปฏิบัติงานด้วยความมั่นใจเนื่องจากนักเรียนจะไม่เกิดการเรียนรู้ได้ดีเท่าที่ควร หากเรียนแบบรับข้อมูลจากครูเพียงฝ่ายเดียว การเขียนรายงานประวัติความเป็นมาของกลุ่มน้ำพริกนี้

ด้วยเจตนารมณ์ของการจัดกิจกรรมในครั้งนี้ ประารถนาเพื่อให้นักเรียนมีโอกาสเข้าใจสภาพแวดล้อมในสิ่งที่นักเรียนกำลังทำการเรียนรู้อยู่เป็นการเพิ่มเติม และเปิดโอกาสให้สังคมมีส่วนร่วมในการจัดการศึกษาอีกทั้งพัฒนาเนื้อหาสาระและกระบวนการเรียนรู้ในโรงเรียนไปด้วย

นอกจากนั้นยังเสริมให้ผู้เรียนเป็นบุคคลแห่งการเรียนรู้ เน้นการฝึกทักษะ กระบวนการคิด กระบวนการถ่ายทอด การเผชิญสถานการณ์ สามารถจับประเด็น ในการค้นหาคำตอบที่จะใช้ในการเขียนรายงาน โดยที่ความรู้ต่างๆที่ได้รับเป็นความรู้จากประสบการณ์จริงที่รวบรวมจากผู้รู้จากปราชญ์ จากชาวบ้าน และจากเครือข่ายจากข้อมูลข่าวสาร ที่จะก่อให้เกิดการเรียนรู้อย่างต่อเนื่อง ผู้เรียนมีโอกาสแสดงความคิดเห็นและร่วมตัดสินใจ มีการเรียนรู้อย่างอิสระได้ทำงานเป็นกลุ่มเป็นทีม เพื่อพัฒนาความเฉลียวฉลาดทางอารมณ์ (Emotional Intelligence) ที่สำคัญผู้เรียนได้เรียนรู้อย่างมีความสุข ผู้เรียนมี ทัศนคติที่ดีต่อการเรียนรู้และการศึกษาที่นำสู่การค้นคว้า

3. นักเรียนทำสมุดภาพเกี่ยวกับสมุนไพรที่นักเรียนสนใจ เน้นพัฒนาด้านเนื้อหาสาระและกระบวนการเป็นการสร้างเอกสารตำราเรียนก่อให้เกิดการเรียนรู้ต่อเนื่องผู้เรียนมีโอกาสเรียนรู้อย่าง

อิสระ ได้ทำงานเป็นกลุ่มเป็นทีมเพื่อการพัฒนาความเฉลียวฉลาดและที่สำคัญผู้เรียน ได้เรียนรู้ด้วยความสุข การศึกษาค้นคว้าต่อไปและวันนี้ อบต.คำบลท่าตอน อำเภอแม่สาย จังหวัดเชียงใหม่ ได้นำกลุ่มสตรีของตำบลจำนวน 300 คน เข้าเยี่ยมชมการผลิตของกลุ่มน้ำพริก โดยใช้สถานที่เดียวกับการจัดการเรียนการสอนจึงทำให้สถานที่คับแคบไม่เพียงพอในการรองรับผู้เข้าชม

4. นักเรียนได้ลงมือปฏิบัติจริงในสิ่งที่นักเรียนสนใจเข้าทำการศึกษาตามชนิดนั้นๆดังนี้คือ

1. กลุ่มน้ำพริกตาแดงสมุนไพร
2. กลุ่มน้ำพริกตาบสำเร็จ
3. กลุ่มน้ำพริกข่า
4. กลุ่มน้ำพริกแกง
5. กลุ่มถั่วอบสมุนไพร

ผลของการจัดกิจกรรม ทำให้นักเรียนได้เรียนรู้จากการปฏิบัติจริงเป็นการสืบทอดองค์ความรู้ภูมิปัญญาด้านอาหารพื้นบ้าน ที่นักเรียนสามารถนำไปใช้จริงให้เกิดประโยชน์ในชีวิตประจำวันได้ เกิดความสัมพันธ์อันดีระหว่างคนในชุมชนกับนักเรียน มีความรู้แนวใหม่ที่ผสมผสานทั้งความรู้และความสนุกสนาน บรรยากาศที่เป็นกันเองที่สอดแทรกเนื้อหาของความรู้ไปด้วย สร้างค่านิยมความสามัคคี ความเป็นน้ำหนึ่งใจเดียวกันรักผูกพันกันในท้องถิ่นของตนเอง ทำให้นักเรียนรู้ขั้นตอนของการจัดเตรียมส่วนผสม รู้อัตราส่วนของเครื่องปรุง ประกอบอาหารแต่ละชนิดได้ รู้จักการจัดเก็บและวิธีการถนอมอาหาร รู้จักการคิดคำนวณต้นทุนและกำไร และที่สำคัญคือการที่จะนำประสบการณ์ไปใช้หลังจากจบหลักสูตร นำไปสร้างรายได้เป็นอาชีพเสริมให้กับตนเองและครอบครัว

3. สรุปบทเรียนการดำเนินงานตลอดการจัดการเรียนการสอน

การเรียนการสอนตลอดจนการพัฒนากิจกรรมเป็นไปอย่างสมบูรณ์ที่สุด โดยนักเรียนได้รับการเรียนรู้สอดคล้องกับหลักสูตรท้องถิ่น ที่ได้ร่วมกันสร้างขึ้นมาจากการต้องการของครู ผู้ปกครอง ผู้นำชุมชน กรรมการศึกษา และนักเรียน สนองต่อหลักสูตรและได้ผลตามวัตถุประสงค์ที่วางไว้ถือได้ประโยชน์สูงสุดของการจัดกิจกรรม

ได้บทเรียนจากการถ่ายทอดองค์ความรู้สู่ผู้เรียน มาปรับใช้ให้เหมาะสมสอดคล้องกับการดำเนินงานร่วมกันระหว่างชุมชนกับนักเรียนเตรียมพร้อมทุกสาระ จะทำให้การทำงานราบรื่นเกิดกระบวนการเรียนรู้และการแก้ไขปัญหาแลกเปลี่ยน ที่สนองต่อความต้องการของผู้เข้ามารับการถ่ายทอดร่วมกับผู้ที่ให้การถ่ายทอดไปพร้อมๆกัน จึงไม่ต้องสงสัยเลยว่ากระบวนการดังกล่าวได้สร้างคุณประโยชน์ให้กับส่วนรวมมากน้อยเพียงใด จุดเริ่มต้นของการจัดการเรียนการสอนขอเพียงแต่ทำให้ผู้ได้รับการถ่ายทอดนำความรู้ที่ได้รับไปใช้ให้เกิดประโยชน์ต่อตนเอง ต่อครอบครัว ต่อสังคมในชีวิตประจำวันให้มากที่สุดก็ถือว่าประสบความสำเร็จแล้ว

จากการถ่ายทอดองค์ความรู้ของกลุ่มและมีตัวชี้วัด หลังจากทีนักเรียนได้รับการถ่ายทอดการเรียนรู้จากกลุ่มผลิตน้ำพริก มีดังนี้คือ

1. นักเรียนสามารถประกอบอาหารออกมาในรูปสำเร็จเช่นการทำน้ำพริกต่างๆ การทำถั่วอบสมุนไพร ได้อย่างน้อย 2 อย่าง
2. นักเรียนสามารถปลูกพืชผักสวนครัวและดูแลรักษาได้อย่างน้อย 3 ชนิด
3. นักเรียนสามารถเขียนเรื่องราวเกี่ยวกับวัตถุดิบสมุนไพรที่เป็นเครื่องปรุงของน้ำพริกหรือถั่วอบสมุนไพรได้อย่างน้อย 3 ชนิด
4. นักเรียนมีปฏิสัมพันธ์ที่ดีต่อผู้สูงอายุ ผู้ปกครอง และเครือญาติ

ผลการจัดกิจกรรมทั้งหมดทำให้มีการปรับกระบวนการเรียนการสอน เพื่อให้สอดคล้องกับพระราชบัญญัติการศึกษา ครุ ผู้มีส่วนเกี่ยวข้องทางการศึกษา ต้องปรับกลยุทธ์ในการฝึกฝนให้ผู้เรียนคิดเป็น ทำเป็น แก้ปัญหาเป็นและเกิดการเรียนรู้อย่างต่อเนื่อง โดยไม่จำกัดในห้องเรียนแต่ผู้เรียนต้องได้รับความรู้และวิทยาการต่างๆจากสิ่งแวดล้อมรอบตัวเพื่อให้ผู้เรียนเติบโตเป็นบุคคลที่มีคุณภาพ

4. แนวคิดที่ได้จากการทดลองนี้คือ

การดำเนินงานที่เป็นทีมที่มีความร่วมมือ มีขั้นตอนจะทำให้งานมีเป้าหมายมีทิศทาง มองเห็นความเป็นไปได้และคาดคะเนปัญหาที่จะเกิดไว้ล่วงหน้าได้ และหาทางในการป้องกันปัญหาที่จะเกิดขึ้น ได้แหล่งเรียนรู้ในชุมชนที่เกิดจากความต้องการของผู้ที่มีบทบาทเกี่ยวข้องกับการจัดการศึกษา ปรับวิกฤตให้เป็นโอกาสนำองค์ความรู้ใกล้ตัวมาสร้างประโยชน์ให้กับชุมชน เกิดสัมพันธภาพที่ดีระหว่างเด็กกับผู้สูงอายุทำให้ได้ร่วมกิจกรรมในทิศทางที่พึงพอใจทั้งผู้ให้และผู้รับ และที่สำคัญยังเป็นแนวทางป้องกันมิให้เด็กที่เป็นอนาคตของชาติเข้าไปยุ่งเกี่ยวกับสิ่งเสพติดเนื่องจากเด็กได้ทำในสิ่งที่ตนเองชอบและใช้เวลาว่างให้เป็นประโยชน์

● กิจกรรมเรียนรู้ภายนอกโรงเรียน

ซึ่งมีวิธีการจัดกระบวนการเรียนรู้ โดยเปิดโอกาสให้ผู้ที่มีความสนใจได้เข้าไปศึกษาเรียนรู้ในโรงเรียนแล้วนำกิจกรรมออกไปเผยแพร่นอกโรงเรียน หรือการนำกิจกรรมการเรียนรู้นอกโรงเรียนแล้วนำมาปรับใช้ให้สอดคล้องกับกิจกรรมการถ่ายทอดภายในกลุ่ม

1. การศึกษาดูงานของสมาชิกกลุ่ม จากสถานประกอบการทั้งสองแห่งแล้วนำมาปรับใช้ให้เหมาะสมกับศักยภาพของกลุ่มที่มีอยู่เพื่อสร้างความพร้อมในการถ่ายทอดให้กับนักเรียน
2. การแลกเปลี่ยนเรียนรู้กิจกรรมตลาดเฉพาะกิจหน้าอำเภอในเทศกาลต่างๆ ทำให้เกิดการเรียนรู้และนำมาปรับกิจกรรมการถ่ายทอดให้กับนักเรียนเกิดการเรียนรู้ที่หลากหลายสถานการณ์
3. นักเรียนเกิดการเรียนรู้และถ่ายทอดกันเองเวลานำชิ้นงานไปทำตอนนอกเวลาเรียน สร้างภาวะการแลกเปลี่ยน และภาวะการทำงานเป็นกลุ่ม

4. หลังจากนักเรียนได้เรียนรู้ในโรงเรียนแล้วได้ทำการถ่ายทอดให้กับผู้ที่ใกล้ชิดหรือคนในครัวเรือนของนักเรียนเองเป็นกิจกรรมต่อยอดเช่น

1. การประกอบอาหารเช่นการทำน้ำพริกต่างๆ การทำถั่วอบสมุนไพร
2. การปลูกพืชผักสวนครัวและการดูแลรักษา
3. เขียนสูตรการทำของน้ำพริกหรือถั่วอบสมุนไพรได้
4. นักเรียนมีปฏิสัมพันธ์ที่ดีต่อผู้สูงอายุ ผู้ปกครอง และเครือญาติ

5. สร้างรายได้เสริมให้กับครอบครัวและที่สำคัญเปิดโอกาสให้นักเรียนได้ศึกษาเรียนรู้ในสิ่งที่นักเรียนมีความสนใจจริง จึงเป็นการเรียนรู้ที่มีพลังที่ยั่งยืน เน้นการปฏิบัติจริงสร้างความเชื่อมั่นในตนเองนำไปสู่คุณภาพการเรียนรู้ที่เป็นไปอย่างมีประสิทธิภาพ

● กิจกรรมการเรียนรู้ภายนอกชุมชน

เป็นกิจกรรมของกลุ่มที่เกิดจากกลุ่มมีการพัฒนา ระบบการบริหารและการจัดการที่เป็นระบบ มีคุณภาพ สามารถเป็นแหล่งเรียนรู้ภายนอกชุมชน โดยแยกประเภทของผู้ที่เข้ามาศึกษาเรียนรู้ออกเป็น 3 กลุ่มใหญ่ดังนี้คือ

1. กลุ่มผู้ผลิตด้วยกัน กลุ่มเครือข่ายการผลิตของแต่ละหมู่บ้านที่เป็นชุมชนใกล้เคียงและอำเภอรอบนอก ได้เข้ามาดูงานทั้งที่เป็นทางการและไม่ทางการ เพื่อดูระบบการผลิตทั้งกระบวนการ การบริหารและการจัดการด้านต่างๆ

2. กลุ่มประชาชนทั่วไป ส่วนใหญ่เป็นลูกค้า ผู้ที่เข้ามาซื้อผลิตภัณฑ์แล้วเข้าเยี่ยมชมกระบวนการผลิตเท่านั้น ไม่เน้นการศึกษาที่ครบทุกขั้นตอน

3. กลุ่มที่แจ้งความประสงค์เข้ามาศึกษาดูงาน มักเป็นหน่วยงานของรัฐบาลที่มาจากต่างจังหวัดทั่วทุกทิศ เช่นหน่วยงานองค์การบริหารส่วนตำบล กลุ่มพัฒนาสตรี หน่วยงานพัฒนาชุมชน/อำเภอ/จังหวัด กลุ่มอาชีพ ฯลฯ เป็นกลุ่มที่จะแจ้งล่วงหน้าหรือทำหนังสือส่งเข้ามาอย่างเป็นทางการ บางหน่วยงานใช้วิธีการติดต่อทางโทรศัพท์ผ่านท่านประหลัด อบต. และประธาน อบต. โดยตรงเนื้อหาสาระที่เข้ามาศึกษาจะเน้นสาระครอบคลุมทั้งระบบ เช่น ระบบการผลิตทั้งกระบวนการ การบริหารและการจัดการด้านต่างๆ

กิจกรรมที่กล่าวมาทั้งหมดเป็นผลมาจากการพัฒนา ทั้งการบริหารและการจัดการของกลุ่มที่ได้มาตรฐานและได้รับโอกาสในการสนับสนุนเงินทุนและวัสดุอุปกรณ์จากองค์การบริหารส่วนตำบลเวียงพางคำ ทุนบางส่วนจากสมาชิกผู้แทนราษฎร และที่สำคัญการได้รับทุนในการศึกษาวิจัยจากสำนักงานกองทุนสนับสนุนการวิจัย (สกว.) ทำให้กลุ่มได้มีโอกาสศึกษาเรียนรู้ดูงานและแลกเปลี่ยนนำประสบการณ์ในการพัฒนาจากที่ต่างๆเข้ามาปรับใช้ให้เกิดประโยชน์ต่อกลุ่มอย่างน่ายินดี จึงถือได้ว่ากลุ่มได้รับโอกาสที่เป็นประโยชน์อย่างมากในการพัฒนา

บทที่ 7

สรุป อภิปรายผล และข้อเสนอแนะ

สรุปผลการวิจัย

การศึกษา โครงการการพัฒนาระบบการบริหารจัดการการผลิตและการตลาดของกลุ่มพัฒนาสตรีบ้านป่าเหมือด หมู่ 9 ตำบลเวียงพางคำ อำเภอแม่สาย จังหวัดเชียงราย มีความมุ่งหมายเพื่อศึกษาและจัดระบบข้อมูลด้านวัตถุดิบ ด้านตลาด ปัญหา อุปสรรคและศักยภาพของกลุ่ม การพัฒนาระบบการบริหารจัดการการผลิต และการตลาด และการสร้างกิจกรรมการเรียนรู้สู่เด็กเน้นกระบวนการคิด และการจัดการผ่านประสบการณ์จริง การศึกษาทั้งหมดที่ทีมวิจัยชุมชนได้ใช้ แนวคิดทฤษฎีการบริหาร และการจัดการธุรกิจชุมชน แนวคิดทฤษฎีการผลิตการบริโภคและการแปรรูป แนวคิดทฤษฎีเรื่องพืช และสมุนไพรใกล้ตัว แนวคิดทฤษฎีเศรษฐกิจชุมชน เป็นกรอบในการศึกษา

การเก็บรวบรวมข้อมูลทีมวิจัยชุมชนได้ใช้การสัมภาษณ์ การใช้แบบสอบถาม แบบสำรวจ การประชุม การศึกษาดูงาน การเสริมทักษะ การทดลองดำเนินการทั้งกระบวนการ การปฏิบัติจริง การบันทึกและติดตามประเมินผล ข้อมูลที่ได้รับมีการตรวจสอบความถูกต้อง แยกแยะการวิเคราะห์ โดยใช้กรอบแนวคิดที่กำหนดไว้ผลของการศึกษาวิจัยสามารถเข้าไปเปลี่ยนแปลงกลุ่มพอสรุปได้ดังนี้

1. มีการจัดการวัตถุดิบให้เพียงพอและใช้ทุนต่ำ
 2. จัดแรงงานให้เป็นระบบ
 3. มีแผนการผลิตที่ชัดเจนและเป็นระบบ มีผลผลิตและมีคุณภาพสม่ำเสมอ
 4. ปรับปรุงเครื่องมือเครื่องใช้ที่นำมาใช้ด้านเทคโนโลยีและภูมิปัญญา
 5. ปรับปรุงอาคารสถานที่ให้กว้างขวางและสะอาด
 6. ด้านเงินทุนมีการจัดระบบบัญชีและการเงินมีการวางแผนการใช้จ่าย
 7. การปรับระบบการเก็บรักษาคุณภาพของการบรรจุภัณฑ์ให้เก็บได้นาน
 8. สำรวจและศึกษาตลาดที่จะรองรับสินค้า
 9. สร้างเครือข่ายร้านค้าในเชิงร้านค้าและพื้นที่ที่หลากหลาย
 10. สร้างมาตรฐานสินค้าโดยการขอการรับรองจาก ออย.
 11. พัฒนารูปแบบสินค้าจากการบริโภคปกติเป็นของฝากของระลึก
 12. มีกิจกรรมการเรียนรู้ของนักเรียนทั้งในชุมชนและในโรงเรียน
 13. เกิดแหล่งเรียนรู้ของชุมชนและองค์กรหน่วยงานอื่น ๆ
 14. เกิดการสร้างงานสร้างรายได้ในชุมชนและสมาชิกในชุมชน
- จากการเปลี่ยนแปลงทั้งหมดที่เกิดขึ้นกับกลุ่มแบ่งออกเป็น 5 หัวข้อใหญ่ได้ดังนี้

1. การพัฒนาระบบการบริหารและการจัดการกลุ่ม กลุ่มแบ่งบทบาทและหน้าที่สมาชิกออกเป็นหมวดใหญ่ๆ คือ ประธานกลุ่ม เற்றுญิกกลุ่ม สมาชิกกลุ่ม ฝ่ายตลาด ฝ่ายประชาสัมพันธ์ ฝ่ายต้อนรับ ฝ่ายติดตาม หน้าที่ทั้งหมดมีระบบคล้องตัวไม่ยุ่งยากและทำให้กลุ่มมีความสุขในการทำงาน มีโครงสร้างกลุ่ม มีการดำเนินกิจกรรมการเสริมทักษะกลุ่มเพื่อพัฒนาขีดความสามารถของกลุ่มคือ การศึกษาดูงานที่กลุ่มนำเอาประสบการณ์ที่ได้จากกิจกรรมมาปรับใช้ให้เกิดประโยชน์ต่อกลุ่มให้สอดคล้องกับศักยภาพของกลุ่ม เสริมทักษะในการบรรจุหีบห่อ การศึกษาเอกสารงานวิจัย การจัดทำกฎระเบียบ ทำเนียบและข้อมูลของกลุ่ม การบริหารการจัดการระบบแรงงาน การบริหารระบบบัญชี ที่มีความชัดเจน

2. การพัฒนาระบบการบริหารและการจัดการการผลิต

- **การบริหารจัดการระบบด้านวัตถุดิบ** กลุ่มมีระบบการจัดการด้านวัตถุดิบ จากการเปรียบเทียบระยะทางบวกค่าขนส่งแล้ว การซื้อวัตถุดิบนอกพื้นที่ราคาสูง ส่วนการซื้อวัตถุดิบในพื้นที่ประหยัดเวลา ค่าขนส่งและราคาถูกกว่า กลุ่มมีวิธีการพัฒนาด้านวัตถุดิบ เช่น การจัดการซื้อวัตถุดิบข้อตกลงในการซื้อและการขาย เงื่อนไขในการคัดเลือกการตรวจสอบคุณภาพ การเก็บรักษาวัตถุดิบการนำไปใช้ในการผลิต รวมไปถึงการจัดการทำทะเบียนควบคุมวัตถุดิบเข้าออก ดิจิตอล/วันที่/เดือน/ปีที่ซื้อมา มีคณะกรรมการทำการตรวจสอบคุณภาพของผลิตภัณฑ์อย่างสม่ำเสมอ

- **การบริหารจัดการระบบด้านการผลิต** มีแผนการผลิตที่ชัดเจน เช่น การเตรียมวัตถุดิบ การควบคุมการผลิต กระบวนการผลิต การบรรจุภัณฑ์ การติดตามและประเมินผลทางการตลาดเพื่อการวางแผนในการผลิตในครั้งต่อไป นำเครื่องมือเครื่องใช้ทางเทคโนโลยีเข้ามาผสมผสานกับภูมิปัญญาของชุมชน การควบคุมคุณภาพความสะอาดและรสชาติของสินค้าสม่ำเสมอ การจัดการระบบแรงงานที่ทั่วถึง อาคารสถานที่สะอาดการจัดระบบบัญชีและการเงินมีแผนการใช้จ่ายและมีขั้นตอนในการผลิตอันเป็นลายลักษณ์อักษรที่ผู้ประกอบการสามารถทำบทบาทหน้าที่แทนกันได้

3. การทดลองดำเนินการผลิต

ผลการทดลองการผลิตที่ขยายปริมาณจากเดิม 10 กิโลกรัมเป็น 40 กิโลกรัม ได้ผลผลิตขิงน้ำหนักได้จำนวน 106.88 กิโลกรัม บรรจุภัณฑ์ลงในกระป๋องได้ 113.5 โหล เป็นถุงได้ 2.96 กิโลกรัม จำหน่ายโหลละ 100 บาท กิโลกรัมๆละ 100 บาท คิดเป็นเงินรวมได้ 11,646 บาท ได้ความร่วมมือความสามัคคี และการแลกเปลี่ยนเรียนรู้ พร้อมกับการปฏิบัติจริงของสมาชิกที่เข้าร่วมกิจกรรม ร่วมคิดราคาต้นทุน กำไร และการลงบัญชีอย่างเป็นทางการจดบันทึกน้ำหนัก จำนวน ปริมาณ ระยะเวลาในการผลิตและได้การจัดการเป็นระบบ

4. การพัฒนาการบริหารและจัดการการตลาดของผลิตภัณฑ์น้ำพริก เจริญธุรกิจชุมชนและ การสร้างเครือข่ายกลุ่มอาชีพ

กลุ่มสำรวจตลาดที่เข้ามารองรับสร้างเครือข่ายร้านค้าและพื้นที่ที่หลากหลายจัดกิจกรรมตลาดเฉพาะกิจ สร้างมาตรฐานสินค้าโดยการรองรับจาก อย. พัฒนารูปแบบสินค้าจากการบริโภคเป็นของฝากของที่ระลึก การจัดทำบัญชีสินค้าเข้า-ออก มีระบบในการจัดจำหน่ายและการขนส่ง การประชาสัมพันธ์กลุ่มเพื่อการพัฒนาการเผยแพร่ เช่น จัดทำแผ่นพับเพื่อประชาสัมพันธ์กลุ่มการแสวงหาตลาดและการติดตามและประเมินผลผลิตภัณฑ์ที่ออกจำหน่ายในแหล่งตลาด เพื่อทำการแก้ไขปัญหาที่เกิดขึ้นมีความรวดเร็ว ส่งตัวอย่างสินค้าเพื่อเป็นการประชาสัมพันธ์ไปยังอินเทอร์เน็ตและสถานที่ต่างๆ

ในการดำเนินการทุกขั้นตอนที่ได้รับการพัฒนาและจัดระบบ ทำให้กลุ่มประสบความสำเร็จ ปัจจุบันกลุ่มก็ยังทำทุกวิถีทางที่จะทำให้กลุ่มเป็นที่รู้จักให้กว้างไกลมากที่สุด แต่ในขณะเดียวกันกลุ่มก็สร้างเครือข่ายทางธุรกิจกับกลุ่มอาชีพในชุมชนอื่นๆ ไปพร้อมกันด้วย โดยวิธีการที่กลุ่มเข้าร่วมประชุมเพื่อการถ่ายทอดแลกเปลี่ยนในระดับจังหวัดในวันสำคัญที่ทางอำเภอและทางจังหวัดแจ้งความประสงค์ขอความร่วมมือมา การแลกเปลี่ยนผลิตภัณฑ์เพื่อการจำหน่าย กระบวนการปรับเปลี่ยนทุกปัจจัยที่เกี่ยวข้อง นี่คือศักยภาพกลุ่มในการพัฒนาระบบ

5. การจัดกิจกรรมการเรียนรู้และการสืบทอด การจัดกิจกรรมการเรียนรู้ของสมาชิกให้กับเด็กนักเรียน ที่ควบคู่ไปกับการทดลองปฏิบัติที่สอดคล้องกับเนื้อหาสาระองค์ความรู้ ทำงานร่วมกันเป็นทีมได้ปฏิบัติงานจริง แสวงหาความรู้อย่างอิสระ คิดค้นด้วยตนเอง ผู้พัฒนาอย่างเต็มศักยภาพในอนาคต ได้เรียนรู้สิ่งที่ใกล้ตัวและสามารถนำไปใช้ให้เกิดประโยชน์ในชีวิตประจำวัน สร้างรายได้เสริมให้กับครอบครัวและที่สำคัญเปิดโอกาสให้นักเรียน ศึกษาเรียนรู้ในสิ่งที่นักเรียนมีความสนใจเป็นการเรียนรู้ที่มีพลังที่ยั่งยืน สร้างความเชื่อมั่น นำไปสู่การเรียนรู้ที่เป็นไปอย่างมีประสิทธิภาพให้เห็นคุณค่าและความสำคัญของภูมิปัญญาท้องถิ่น สร้างแหล่งเรียนรู้ในชุมชนพร้อมกับสร้างงานสร้างรายได้ให้กับชุมชนด้วย

อภิปรายผล

การศึกษาวิจัยครั้งนี้ ได้คำตอบเกี่ยวกับการศึกษาและการบริหารและการจัดการระบบข้อมูลของกลุ่ม ด้านวัตถุดิบและการผลิต ด้านตลาด ปัญหาอุปสรรคและศักยภาพของกลุ่ม การพัฒนาระบบการบริหารจัดการกระบวนการผลิต กระบวนการตลาดในเชิงธุรกิจชุมชน และการถ่ายทอดองค์ความรู้ในชุมชนสู่เด็ก ผลของการศึกษาพบว่าการบริหารและการจัด เป็นปัจจัยที่ช่วยให้มนุษย์สามารถดำเนินงานภายในกลุ่มและวิธีการปฏิบัติงานที่มีความพร้อมให้ขับเคลื่อน เคลื่อนไหว ไปทิศทางการต้องการของกลุ่ม

กลุ่มผลิตน้ำพริกบ้านป่าเหมือด หลังจากที่ได้มีพัฒนาการจัดการการบริหารและการจัดระบบข้อมูลกลุ่มด้านวัตถุดิบ ด้านการผลิต ด้านตลาดแล้วสามารถจัดการกระบวนการกลุ่มกระบวนการผลิตและกระบวนการทางตลาดได้อย่างมีประสิทธิภาพ ประสบความสำเร็จในการดำเนินงาน กิจกรรมภายในกลุ่มเจริญก้าวหน้า และเป็นแบบอย่างของกลุ่มการผลิตและการแปรรูป ได้รับการยอมรับและมีหน่วยงาน องค์กรจากที่ต่างๆเดินทางเข้าเยี่ยมชมกระบวนการผลิตของกลุ่มอยู่เสมอ

ปัญหาอุปสรรคและศักยภาพของกลุ่ม แม้ปัจจุบันกลุ่มจะประสบความสำเร็จในการพัฒนา แต่กลุ่มก็ยังมีความต้องการก้าวไปสู่ระดับสากลคือ การผลิตที่นำเอาเทคโนโลยีเข้ามาช่วยในกระบวนการผลิตเพื่อยืดอายุในการเก็บของผลิตภัณฑ์ โดยไม่ใช้สารกันบูด ในอนาคตกลุ่มตั้งเป้าหมายไว้ว่าจะใช้เครื่องบรรจุสุญญากาศ (เป็นอุปกรณ์ราคาแพงใช้ทุนในการจัดซื้อสูงมาก) ที่สามารถเก็บผลิตภัณฑ์ของกลุ่มไว้ในอุณหภูมิที่สูงถึง 40 องศาได้อย่างน้อย 1 ปี และคิดอยากขยายตลาดไปต่างประเทศด้วยการ

การในการถ่ายทอดองค์ความรู้ในชุมชนสู่เด็ก เน้นการคิดและการจัดการผลจากการศึกษาพบว่าการเรียนรู้การสอนเป็นไปอย่างสอดคล้องและเหมาะสม ตรงกับที่ชุมชนต้องการและที่สำคัญคือการสร้างงาน สร้างรายได้ สร้างแหล่งเรียนรู้ให้กับทั้งในโรงเรียนและนอกโรงเรียนได้เป็นอย่างดีนำไปสู่การเรียนรู้ที่เป็นไปอย่างมีประสิทธิภาพ

ข้อเสนอแนะ

การศึกษาวิจัยในเรื่องนี้ ประสบความสำเร็จเนื่องจากปัจจัยที่เข้ามาเกี่ยวข้อง เช่น สมาชิกกลุ่ม ผู้นำ ภูมิปัญญาชุมชน เด็กนักเรียน มีความเข้มแข็งเอื้อต่อการพัฒนาทั้งระบบหากกลุ่มหรือองค์กรใดจะนำไปเป็นแบบอย่างควรคำนึงถึงดังต่อไปนี้คือ

1. ความเป็นไปได้และความพร้อมกลุ่ม ทุน การบริหาร และการจัดการ ต้องทำการศึกษาและวางแผนให้รอบคอบ หรือแม้ว่าปัจจัยดังกล่าวจะมีความเข้มแข็งสามารถยืนหยัดอยู่ได้เอง ก็ตาม
2. ปัจจัยด้านเทคโนโลยี เนื่องจากการพัฒนามีความก้าวหน้าอย่างรวดเร็ว ความเข้มแข็งขององค์กรอย่างเดียวยังอาจทำให้ล่าช้าไม่ทันต่อความเปลี่ยนแปลงที่เกิดขึ้น
3. ตลาดที่เข้ามารองรับผลิตภัณฑ์ที่ผลิต ต้องมีความเข้มแข็งและสามารถรองรับผลิตภัณฑ์ที่กลุ่มแปรรูปอย่างสม่ำเสมอ

ข้อเสนอแนะเพื่อการทำวิจัยครั้งต่อไป

ผู้ที่สนใจจะศึกษาเรื่องการศึกษาและการพัฒนาการจัดระบบของวัดอุทิศ การผลิตและการตลาดรวมไปถึงการสร้างแหล่งเรียนรู้ภายในชุมชนเพื่อความรู้หรือนำไปใช้เป็นแบบอย่างควรคำนึงถึงเรื่องต่อไปนี้ เป็นสำคัญคือ

1. ในชุมชนหรือหมู่บ้านหนึ่งๆ ย่อมมีสภาพแวดล้อมทางสังคมและวัฒนธรรมที่แตกต่างกันไปตามพื้นที่ ฉะนั้นข้อดีและข้อจำกัดของแต่ละพื้นที่ย่อมแตกต่างกันไปด้วย หากจะนำตัวอย่างการพัฒนาของกลุ่มไปใช้ควรศึกษาถึงปัจจัยที่เข้ามาเกี่ยวข้องอย่างละเอียดและรอบคอบ
2. การศึกษาวิจัยในครั้งนี้ ยังไม่ได้ศึกษาถึงปัจจัยที่ช่วยส่งเสริม และวิธีการพัฒนาการเก็บผลิตภัณฑ์ที่ได้รับการบรรจุสำเร็จรูปให้มีอายุในการเก็บมากขึ้นกว่าเดิม ที่เป็นการศึกษาเพื่อการส่งออกระดับสากลให้มีประสิทธิภาพมากที่สุดโดยเฉพาะ

บรรณานุกรม

- กองวิจัยและพัฒนาสมุนไพร กรมวิทยาศาสตร์การแพทย์ กระทรวงสาธารณสุข. (2540).
สมุนไพรพื้นบ้าน (ฉบับรวม).
 กรมวิชาการ กระทรวงศึกษาธิการ. (2535). **คู่มือการประเมินผลการเรียนตามหลักสูตรประถมศึกษา
 พุทธศักราช 2521 (ฉบับปรับปรุง พ.ศ.2533).** กรุงเทพฯ: โรงพิมพ์คุรุสภาลาดพร้าว.
 ชนิดา รัษฎพลเมือง. (2532). **การศึกษาเพื่อพัฒนาประเทศ.** กรุงเทพฯ: โอ.ณอส.พรินต์ติ้งเฮาส์.
 นันทวรรณ บุญยะประกัศรและเพื่อน. (2542). **สมุนไพรไม้พื้นบ้าน.** กรุงเทพฯ: บริษัทประชาชนจำกัด.
 นิจศิริ เรืองรังษีและเพื่อน. (2534). **พืชสมุนไพร.** กรุงเทพฯ: สำนักพิมพ์โอเดียนสโตร์.
 วันดี กฤษณพันธ์. (2539). **เกร็ดความรู้สมุนไพร.** กรุงเทพฯ: สำนักพิมพ์เมคคิลมิเดียจำกัด.
 วัลลภ ชัยพิพัฒน์. (2513) **เทคนิคการจัดระบบงานและการควบคุมงาน.** กรุงเทพฯ: โรงพิมพ์ส่วนท้องถิ่น.
 วิจิตรวาทการ, พลตรีหลวง. (2513). **วิธีทำงานและสร้างอนาคต.** กรุงเทพฯ: ไทยวัฒนาพานิช.
 ศูนย์ข้อมูลสมุนไพร. (2530). **ก้าวไปกับสมุนไพร.** คณะเภสัชศาสตร์ มหาวิทยาลัยมหิดล
 สุภางค์ จันทวานิช. (2536). **วิธีการเก็บข้อมูลในการวิจัยเชิงคุณภาพ. การวิจัยเชิงคุณภาพเพื่องาน
 พัฒนา. อุทัย ดุลยเกษม บรรณาธิการ. สถาบันวิจัยและพัฒนา. มหาวิทยาลัยขอนแก่น
 สมพงศ์ เกษมสิน. (2526). **การบริหาร.** กรุงเทพฯ: ไทยวัฒนาพานิช.
 สมหมาย เจริญเกียรติผล. (2538). **เรื่องน่ารู้เกี่ยวกับอาหาร. พิมพ์ครั้งที่ 2** กรุงเทพฯ : ไทยวัฒนาพานิช.
 สำนักงานคณะกรรมการสาธารณสุขมูลฐาน. (2542). **ยาธรรมชาติยาสมุนไพร. สำนักงานปลัด
 กระทรวงสาธารณสุข. องค์การสงเคราะห์ทหารผ่านศึก
 สำนักงานคณะกรรมการสาธารณสุขมูลฐาน. (2527). **คู่มือสมุนไพร. สำนักงานปลัด
 กระทรวงสาธารณสุข. องค์การสงเคราะห์ทหารผ่านศึก
 สำนักงานคณะกรรมการสาธารณสุขมูลฐาน. (2527). **อาหาสมุนไพร. สำนักงานปลัด
 กระทรวงสาธารณสุข. องค์การสงเคราะห์ทหารผ่านศึก
 สำนักงานพัฒนาระบบการศึกษา. (2538). **เครือข่ายการพัฒนาการเรียนรู้เพื่อการพัฒนาอย่างยั่งยืน.
 สำนักงานคณะกรรมการการศึกษาแห่งชาติ. ไทยวัฒนาพานิช.
 อานันท์ กาญจนพันธ์. (2538). **ความเป็นชุมชน. คณะศึกษาศาสตร์ มหาวิทยาลัยเชียงใหม่
 อุทัย บุญประเสริฐ. (2532). **การวางแผนการศึกษา. กรุงเทพฯ: โรงพิมพ์จุฬาลงกรณ์มหาวิทยาลัย
 เอกชัย กี่สุขพันธ์. (2530). **การบริหารทักษะและการปฏิบัติ. กรุงเทพฯ: รุ่งเรืองสาส์นการพิมพ์****************

ภาคผนวก

ประวัติทีมวิจัย

1. ที่ปรึกษานักวิจัย นายสวัสดิ์ แสนบึง อายุ 57 ปี
 - บ้านเลขที่ 166 หมู่ 9 ตำบลเวียงพางคำ อำเภอแม่สาย จังหวัดเชียงราย
 - จบการศึกษาชั้นสูงสุด ชั้นประถมศึกษาปีที่ 4
 - ผู้ใหญ่บ้านหมู่ 9 ตำบลเวียงพางคำ อำเภอแม่สาย จังหวัดเชียงราย
2. นักวิจัยพี่เลี้ยง นางวันดี สมรัตน์ อายุ 42 ปี
 - บ้านเลขที่ 243/3 หมู่ 9 ตำบลเวียงพางคำ อำเภอแม่สาย จังหวัดเชียงราย
 - จบการศึกษาชั้นสูงสุด ศสม.เอกการศึกษานอกระบบ มหาวิทยาลัยเชียงใหม่
 - ตำแหน่งการทำงานปัจจุบัน อาจารย์ 2 ระดับ 6 โรงเรียนบ้านป่าแฝ-หนองฮ่อ
3. หัวหน้าโครงการนางจรี โสภา อายุ 58 ปี
 - บ้านเลขที่ 20 หมู่ 9 ตำบลเวียงพางคำ อำเภอแม่สาย จังหวัดเชียงราย
 - จบการศึกษาชั้นสูงสุด ชั้นประถมศึกษาปีที่ 4
 - ประธานกลุ่มพัฒนาสตรีบ้านป่าเหมือด
4. นางสุวิพร ศรีครุฑพันธ์ อายุ 55 ปี
 - บ้านเลขที่ 167 หมู่ 9 ตำบลเวียงพางคำ อำเภอแม่สาย จังหวัดเชียงราย
 - จบการศึกษาชั้นสูงสุด ปกศ.สูง
 - เจริญญิกกลุ่ม
 - ประกอบอาชีพ ค้าขาย
5. นางแดง ศรีวิชา อายุ 47 ปี
 - บ้านเลขที่ 20/1 หมู่ 9 ตำบลเวียงพางคำ อำเภอแม่สาย จังหวัดเชียงราย
 - รองประธานกลุ่มพัฒนาสตรี
 - ประกอบอาชีพ ค้าขาย
6. นางมานี สมรัตน์ อายุ 45 ปี
 - บ้านเลขที่ 243/2 หมู่ 9 ตำบลเวียงพางคำ อำเภอแม่สาย จังหวัดเชียงราย
 - รองประธานกลุ่มพัฒนาสตรี
 - ประกอบอาชีพ กิจการวิ่งรถบัสโดยสาร
7. นายประสิทธิ์ สมรัตน์ อายุ 45 ปี
 - บ้านเลขที่ 243/3 หมู่ 9 ตำบลเวียงพางคำ อำเภอแม่สาย จังหวัดเชียงราย
 - ประกอบอาชีพ อิสระ

8. นางลำควน ชัยกุล อายุ 40 ปี

- บ้านเลขที่ 322 หมู่ 9 ตำบลเวียงพางคำ อำเภอแม่สาย จังหวัดเชียงราย
- ประกอบอาชีพ เย็บผ้าไหม

9. นางวิไล วงศ์ริยะ อายุ 37 ปี

- บ้านเลขที่ 274 หมู่ 9 ตำบลเวียงพางคำ อำเภอแม่สาย จังหวัดเชียงราย
- ประกอบอาชีพ ค้าขาย

10. นางจันทกานต์ น้อยหมอ อายุ 36 ปี

- บ้านเลขที่ 44/4 หมู่ 9 ตำบลเวียงพางคำ อำเภอแม่สาย จังหวัดเชียงราย
- จบการศึกษาระดับสูงสุด ชั้นประถมศึกษาปีที่ 6
- ประธานกลุ่ม อสม.
- อบต. ประจําหมู่บ้านป่าเหมือด
- ประกอบอาชีพ รับเหมาก่อสร้าง

- (1) แบบประเมินผลการจัดการเรียนการสอนของ
กลุ่มผลิตภัณฑ์น้ำพริก ร่วมกับ คณะครู โรงเรียนบ้านป่าเหมือด
ตำบลเวียงพางคำ อำเภอแม่สาย จังหวัดเชียงราย

กรุณาใส่เครื่องหมายถูก (/) ลงในช่องที่ท่านเห็นว่าเหมาะสม

- ระดับคะแนน 1 คุณภาพของงานควรแก้ไข
ระดับคะแนน 2 คุณภาพของงานพอใช้
ระดับคะแนน 3 คุณภาพของงานปานกลาง
ระดับคะแนน 4 คุณภาพของงานดี
ระดับคะแนน 5 คุณภาพของงานดีมาก

ข้อ	โครงการ	ระดับคะแนน				
	ส่วนประกอบของโครงการ	5	4	3	2	1
1	ส่วนประกอบหัวข้อโครงการที่สำคัญครบ					
2	บทสรุปสามารถบอกรายละเอียดของโครงการได้ดี					
3	จัดรูปแบบของโครงการได้สวยงาม น่าสนใจ					
4	เนื้อหาของโครงการนำไปใช้ในชีวิตประจำวันได้					
5	การประชุมกลุ่มก่อนมอบหมายงาน					
6	การแต่งตั้งหัวหน้ากลุ่ม รองหัวหน้ากลุ่ม เลขานุการ					
7	การแบ่งงานในการสืบเสาะค้นคว้าที่ชัดเจน					
8	ความสามัคคีภายในกลุ่ม					
9	การวิจารณ์ วิเคราะห์ แสดงความคิดเห็นภายในกลุ่ม					
10	การบันทึกและการติดตามผลการนำไปใช้					

ประเมินผลกลุ่มที่.....

(ลงชื่อ).....

(.....)

ตำแหน่ง.....

(2) แบบประเมินผลการจัดการเรียนการสอนของ
กลุ่มผลิตภัณฑ์น้ำพริก ร่วมกับคณะครูโรงเรียนบ้านป่าเหมือด
ตำบลเวียงพางคำ อำเภอแม่สาย จังหวัดเชียงราย

กรุณาใส่เครื่องหมายถูก (/) ลงในช่องที่ท่านเห็นว่าเหมาะสม

ระดับคะแนน 1 คุณภาพของงานควรแก้ไข
ระดับคะแนน 2 คุณภาพของงานพอใช้
ระดับคะแนน 3 คุณภาพของงานปานกลาง
ระดับคะแนน 4 คุณภาพของงานดี
ระดับคะแนน 5 คุณภาพของงานดีมาก

ข้อ	รายงานประวัติกลุ่ม	ระดับคะแนน				
	ส่วนประกอบของรายงาน	5	4	3	2	1
1	มีประวัติของกลุ่มครบตามเนื้อหาที่ต้องการ					
2	มีรายชื่อสมาชิกของกลุ่มครบทุกท่าน					
3	สามารถเล่ารายละเอียดของกลุ่มได้ตามวัตถุประสงค์					
4	มีปฏิสัมพันธ์กับกลุ่มผู้ถ่ายทอดในเชิงบวก					
5	มีการพูดคุย สัมภาษณ์ แลกเปลี่ยนในระหว่างกลุ่ม					
6	การแต่งตั้งหัวหน้ากลุ่ม รองหัวหน้ากลุ่ม เลขานุการ					
7	การแบ่งงานในการสืบเสาะค้นคว้าที่ชัดเจน					
8	ความสามัคคีภายในกลุ่ม					
9	การวิจารณ์ วิเคราะห์ แสดงความคิดเห็นภายในกลุ่ม					
10	สามารถสร้างคำถามเพื่อให้ได้คำตอบที่ตรงประเด็น					

ประเมินผลกลุ่มที่.....

(ลงชื่อ).....

(.....)

ตำแหน่ง.....

(3) แบบประเมินผลการจัดการเรียนการสอนของ
กลุ่มผลิตภัณฑ์น้ำพริก ร่วมกับคณะครู โรงเรียนบ้านป่าเหมือด
ตำบลเวียงพางคำ อำเภอแม่สาย จังหวัดเชียงราย

กรุณาใส่เครื่องหมายถูก (/) ลงในช่องที่ท่านเห็นว่าเหมาะสม

ระดับคะแนน 1 คุณภาพของงานควรแก้ไข
ระดับคะแนน 2 คุณภาพของงานพอใช้
ระดับคะแนน 3 คุณภาพของงานปานกลาง
ระดับคะแนน 4 คุณภาพของงานดี
ระดับคะแนน 5 คุณภาพของงานดีมาก

ข้อ	สมุคภาพ	ระดับคะแนน				
	ส่วนประกอบของสมุคภาพ	5	4	3	2	1
1	รูปแบบการนำเสนอที่น่าสนใจ สวยงาม					
2	มีภาพประกอบคำอธิบายที่ครอบคลุม					
3	ขั้นตอนการนำเสนอความสำคัญที่ชวนศึกษาค้นคว้า					
4	เนื้อหาที่เป็นเรื่องใกล้ตัวนำไปใช้ในชีวิตประจำวันได้					
5	บทนำและบทสรุปสามารถบอกรวบรวมประเด็นได้					
6	การประชุมกลุ่มก่อนมอบหมายงาน					
7	การแต่งตั้งหัวหน้ากลุ่ม รองหัวหน้ากลุ่ม เลขานุการ					
8	การแบ่งงานในการสืบเสาะค้นคว้าที่ชัดเจน					
9	การวิจารณ์ วิเคราะห์ แสดงความคิดเห็นภายในกลุ่ม					
10	การบันทึกและการติดตามผลการนำไปใช้					

ประเมินผลกลุ่มที่.....

(ลงชื่อ).....

(.....)

ตำแหน่ง.....

(4) แบบประเมินผลการจัดการเรียนการสอนของ
กลุ่มผลิตภัณฑ์น้ำพริก ร่วมกับคณะครู โรงเรียนบ้านป่าเหมือด
ตำบลเวียงพางคำ อำเภอแม่สาย จังหวัดเชียงราย

กรุณาใส่เครื่องหมายถูก (/) ลงในช่องที่ท่านเห็นว่าเหมาะสม

ระดับคะแนน	1	คุณภาพของงานควรแก้ไข
ระดับคะแนน	2	คุณภาพของงานพอใช้
ระดับคะแนน	3	คุณภาพของงานปานกลาง
ระดับคะแนน	4	คุณภาพของงานดี
ระดับคะแนน	5	คุณภาพของงานดีมาก

ข้อ	ทดลองปฏิบัติจริง	ระดับคะแนน				
		5	4	3	2	1
1	สามารถบอกวัตถุประสงค์การทดลองปฏิบัติจริงได้					
2	สามารถบอกส่วนประกอบของการผลิตได้					
3	สามารถบอกขั้นตอนของการผลิตได้					
4	สามารถปฏิบัติในการทดลองผลิตได้					
5	แสดงความคิดเห็นระหว่างการทำปฏิบัติ					
6	ความสามัคคีภายในกลุ่ม					
7	รายงานผลหลังการทดลองปฏิบัติได้					
8	สามารถนำไปใช้ในชีวิตประจำวันได้					
9	สามารถอธิบายให้เพื่อนภายในกลุ่มให้เข้าใจได้					
10	การบันทึกและการติดตามผลการนำไปใช้					

ประเมินผลกลุ่มที่.....

(ลงชื่อ).....

(.....)

ตำแหน่ง.....

(5) แบบประเมินผลการจัดการเรียนการสอนของ
กลุ่มผลิตภัณณ์น้ำพริก ร่วมกับคณะครู โรงเรียนบ้านป่าเหมือด
ตำบลเวียงพางคำ อำเภอแม่สาย จังหวัดเชียงราย

กรุณาใส่เครื่องหมายถูก (/) ลงในช่องที่ท่านเห็นว่าเหมาะสม

ระดับคะแนน 1 คุณภาพของงานควรแก้ไข
ระดับคะแนน 2 คุณภาพของงานพอใช้
ระดับคะแนน 3 คุณภาพของงานปานกลาง
ระดับคะแนน 4 คุณภาพของงานดี
ระดับคะแนน 5 คุณภาพของงานดีมาก

ข้อ	การปลูกพืชสมุนไพร	ระดับคะแนน				
	ส่วนประกอบของชิ้นงาน	5	4	3	2	1
1	สามารถบอกชื่อของสมุนไพรได้					
2	สามารถปลูกพืชสมุนไพรได้					
3	สามารถดูแลรักษาพืชสมุนไพรที่ปลูกได้					
4	สามารถบอกเล่าถึงคุณประโยชน์ของสมุนไพรที่ปลูก					
5	สามารถนำไปใช้ให้เกิดประโยชน์ในชีวิตประจำวัน					
6	สามารถถ่ายทอดประโยชน์ให้กับสมาชิกในครัวเรือน					
7	สามารถอธิบายกระบวนการปลูกให้เพื่อนฟังได้					
8	การบันทึกและการติดตามระหว่างการปลูก					
9	การบันทึกและการติดตามผลการนำไปใช้					
10	สามารถจัดรูปแบบของการปลูกสมุนไพรได้สวยงาม					

ประเมินผลกลุ่มที่.....

(ลงชื่อ).....

(.....)

ตำแหน่ง.....



สมาชิกทีมวิจัยร่วมกันวางแผนในการดำเนินกิจกรรมของโครงการ



นักเรียนและทีมวิจัยร่วมกันปรึกษากิจกรรมที่จะดำเนินการร่วมกัน



ทีมวิจัยและสมาชิกกลุ่มเข้าศึกษาดูงานของบริษัทโกลโบ ฟู้ดส์ จำกัด ที่กรุงเทพมหานคร



ช่วงเวลาพักของสมาชิกในกิจกรรมถ่ายทอดประสบการณ์จากการศึกษาดูงาน



ทีมวิจัยและสมาชิกกลุ่มร่วมกันดำเนินกิจกรรมการขายตลาดหน้าที่ว่าการอำเภอแม่สาย



กิจกรรมการส่งเสริมทักษะภายในกลุ่มด้านการบรรจุหีบห่อให้ทันสมัยและสวยงาม



ทีมวิจัยและสมาชิกกลุ่มร่วมกันดำเนินกิจกรรมการขยายตลาดหน้าเวทีการอำเภอแม่สาย



กิจกรรมการส่งเสริมทักษะภายในกลุ่มด้านการบรรจุหีบห่อให้ทันสมัยและสวยงาม

ทะเบียนเลขที่ 0577114600735

คำขอที่ 73/2546



แบบ พค. 0403

กรมพัฒนาธุรกิจการค้า

ใบทะเบียนพาณิชย์

ใบสำคัญนี้ออกให้เพื่อแสดงว่า

นางจาวี โสภ

ได้จดทะเบียนพาณิชย์ ตามพระราชบัญญัติทะเบียนพาณิชย์ พ.ศ. 2499

เมื่อวันที่ 17 สิงหาคม 2546

ชื่อที่ใช้ในการประกอบพาณิชย์กิจ

"พริกส่วรีจรูปดุมไพร"

ชนิดแห่งพาณิชย์กิจ

- จำหน่ายน้ำพริกส่วรีจรูป

- จำหน่ายข้าวหอมมะลิ

ที่ตั้งสำนักงานใหญ่

เลขที่ 409 หมู่ที่ 9

ตลาด/ซอย

ถนน พหลโยธิน

ตำบล/แขวง เวียงสา

อำเภอ/เขต

แม่สาย

จังหวัด

เชียงราย



ออกให้ ณ วันที่ 17 สิงหาคม 2546

นางสาวจาวี โสภ

นายทะเบียน

จังหวัดเชียงราย

หนังสือสำคัญฉบับนี้แสดงว่า

นางจรัส ไชยภักดิ์

ได้รับการแต่งตั้งเป็นคณะกรรมการพัฒนาสตรีอำเภอ

อำเภอแม่สาย

ในปี พ.ศ. ๒๕๔๓ - พ.ศ. ๒๕๔๗

ขอให้มีความสุข ความเจริญ ปฏิบัติตนให้เกิดประโยชน์แก่ชุมชน และประเทศชาติสืบไป

ให้ไว้ ณ วันที่ ๒ พฤษภาคม พ.ศ. ๒๕๔๓

(นายสำเร็จ ปุณโยปกรณ์)

ผู้ว่าราชการจังหวัดเชียงราย



หนังสือสำคัญแสดงหลักฐานการเป็นกรรมการหมู่บ้านผู้ทรงคุณวุฒิ

ที่ /2542

หนังสือสำคัญฉบับนี้แสดงว่า นางจรี โสภา

เกิดวันที่ 7 เดือน พฤศจิกายน พ.ศ. 2489 บุตร นายสี นวล นางสม

ได้รับเลือกตั้งเป็นกรรมการหมู่บ้านผู้ทรงคุณวุฒิ หมู่ที่ 9

ตำบล เวียงพวงคำ อำเภอ แม่สอย จังหวัด เชียงราย

เมื่อวันที่ 1 เดือน พฤษภาคม พ.ศ. 2542

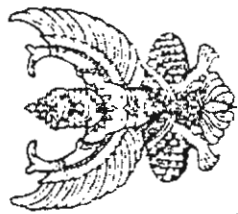
ตามพระราชบัญญัติลักษณะปกครองท้องที่ พระพุทธศักราช ๒๔๕๗

ขออวยพรให้มีความเจริญด้วยจตุรพิธพร และจงตั้งใจบำเพ็ญ
กรณียกิจเพื่อความเจริญแห่งประเทศชาติสืบไป

ให้ไว้ ณ วันที่ 1 เดือน พฤษภาคม พ.ศ. 2542



(Signature)
นายอำเภอ
ประจำตำบลแห่งนี้สำคัญ



อำเภอมะนัง

ประกาศเกียรติคุณบัตรฉบับนี้ให้ไว้เพื่อแสดงว่า

คณะกรรมการพัฒนาสตรีตำบลเวียงทางคำ

เป็นผู้มีอุปการะคุณ และสนับสนุนงานพัฒนาสตรี

ของคณะกรรมการพัฒนาสตรีอำเภอมะนัง

ขอให้มีความสุข ความเจริญ ตลอดไป

ไว้ไว้ ณ วันที่ ๖ เดือน ธันวาคม พ.ศ. ๒๕๔๔

(นางสดา ไสอ้อย)

ประธานคณะกรรมการพัฒนาสตรีอำเภอมะนัง

(นายสุวิทย์ เกตุพันธ์)

นายก อบ.อ.มะนัง

(นายเอี่ยม หอมนาม)

พัฒนาการอำเภอมะนัง

